

О.Г.Левицкий, В.П.Хахеу, С.С.Рябцева

ДЖУРДЖУЛЕШТСКАЯ НАХОДКА В ЗЕРКАЛЕ ЮВЕЛИРНОЙ МОДЫ X-XI ВВ.

O.G. Levičkii, V.P. Haheu, S.S. Ryabtseva. Giurgiulesti Find in the Mirror of Jewellery Fashion of X-XI centuries.

The article is dedicated to a child's burial found in 1997 during excavations on Giurgiulesti grave ground. The grave contained a bright and unusual for Moldova set of grave goods. The authors collected a vast number of analogues for the most significant find in this complex – globular embossed buttons decorated with granules. All analogues of the find from Giurgiulesti come from horde of silver decorations of the middle X-XI centuries, placed along a large arc embracing basins of Vistula, Danube, Dniester and Dnieper.

The article makes a reconstruction of a silver jewellery head dress of the middle X – early XI cc., which was worn together with a dress decorated with silver buttons decorated with granules. This dress could consist of: «Wolyn' ear rings»; necklaces made of silver beads decorated with granules, semi-globular and crescent-shaped pendants; wire bracelets with disjoint or knit ends; rings with semi-globular shield.

Such vast geography of spread of these complexes with similar goods provides evidence of a common fashion existing in the middle X - early XI cc. for ceremonial jewellery dress, spread among the elite over a vast territory from Poland to Dnieper. Spread of these types of decorations is due to both migration of western Slavs to the east and movement of silver along the network of roads connecting basins of Dnieper, Dniester, Western Boug, Danube and Vistula.

Decorations of this style on territory of the Eastern Europe seemed to be made by masters of Wolyn'-Kiev and Dniester workshop centres, while prototypes of decorations used in the dress of middle X – early XI cc. mainly come from Western Slavic antiquities of Danube lands of IX c.

В 1997 г. в связи с постройкой Джурджулештского Терминала производились археологические раскопки на многослойном памятнике в местности Стына луй Мокану на окраине с. Джурджулешты (самый южный пункт Республики Молдова — карта 1, 1). Памятник расположен на юго-западной окраине села на левом берегу р. Прут (Levičkii, Haheu 1999: 121). В результате полевых работ были выявлены материалы, относящиеся к нескольким культурно-хронологическим горизонтам. В настоящее время уже введены в научный оборот данные, происходящие из могильника позднегалльштадтского времени (Levičkii, Haheu 1999: 121-134), готовятся к публикации результаты раскопок позднеримского слоя (культура Черняхов — Сантана де Муреш). Данная же статья посвящена наиболее яркой находке, выделяющейся среди немногочисленных материалов средневекового времени, найденных в Стына луй Мокану, — захоронению девочки 6-7 лет, сопровождающемуся своеобразным погребальным инвентарем.

Захоронение (погребение №6) было совершено в грунтовой яме на глубине 0, 6 м, ориентировано в направлении запад-северо-запад (274 °). Скелет располагался на спине в вытянутом положении, правая рука — вдоль корпуса, левая слегка согнута в локте. Погребаль-

ный инвентарь, состоявший из четырех серебряных тисненых пуговиц (?) и набора бус и подвесок-раковин, размещался в виде двух скоплений: в районе ключиц (в основном, с правой стороны) — детали ожерелья, и на уровне бедренных костей — пуговицы (?) и детали ожерелья (рис. 1). Необходимо оговориться насчет атрибуции серебряных шаровидных украшений с трубчатыми ушками для подвешивания и тисненой гроздьё в нижней части. В литературе подобные зерновые ювелирные изделия интерпретируются по-разному: и как подвески, и как пуговицы (например, Вона 1964: 159 — как подвески; Корзухина 1954: 85; Пушкина 1996: 181 — как пуговицы). В нашем случае расположение их вдалеке от зоны основного скопления деталей ожерелья заставляет предположить, что это были все же пуговицы, а не подвески к ожерелью. Возможно, в данном случае, они ничего не застегивали, а носили чисто декоративную функцию — украшали подол или планку верхнего укороченного нарядного платья, надевавшегося поверх длинной рубахи или нижнего платья (Рабинович 1986: 60). Подобным образом — по подолу одежды иногда располагались в костюме и бубенчики (Мальм, Фехнер 1967: 141). Итак, мы будем в работе обозначать данный тип украшений как пуговицы, не отрицая и возможной интерпретации их как подвесок.

Состав погребального инвентаря

Пуговицы серебряные тисненные шаровидные с трубчатыми ушками, украшенные зернью:

4 экземпляра — 2 целых и 2 фрагментированных (Исторический музей г. Кишинев. inv. 1178-1182.) (d-2, 2 см., l — 3, 5 см.).

Пуговицы состоят из трех деталей. Центральная — тисненный шарик-тулово, верхняя и нижняя части которого уплощены. К шарикам припаяны, сверху — ушко, свернутое из листка металла, а снизу — тисненная гроздевидная подвеска-пирамидка (рис. 2: 2, 3, 6, 7; рис. 3: 1). При одинаковости оформления всех пуговиц данного набора длина ушек у них несколько различается (две подвески с более длинными ушками — 1, 2 см, две с более короткими — около 1 см в длину). Ушки подвесок укреплены по краям одной или двумя рядами серебряной проволоки. Центральные шарики покрыты десятью ровными горизонтальными рядами крупной зерни, напаянной на проволочные колечки. Нижняя пирамидка оттиснута в виде двух продольных половинок и представляет собой четыре полусферы в верхней части и одну в нижней.

Характерной особенностью работы ювелира, изготовившего этот набор пуговиц, можно считать то, что он прикрывал места спайки деталей россыпью мелкой зерни, которая не выстраивается в определенную геометрическую композицию, а предназначена, на наш взгляд, именно для закрытия швов. Интересно, что на одной из пуговиц линия подобной мелкой зерни расположена и в центре пуговицы, в этом же месте читается сбой в размещении рядов крупной зерни и вставка серебряной пластинки. Повидимому, при изготовлении пуговицы возникли какие-то неполадки. Мастеру пришлось при-

бегать к укреплению изделия вставкой металла, а мелкой зернью он прикрывает возникший во время изготовления украшения брак.

Бусина серебряная ажурная (inv. 11782) (d 1,1/1,7 см.) . Бусина овальная, слегка приплюснутая, выполнена в виде проволочного каркаса (рис. 2: 1). Каркас довольно рыхлый, свободный. По бокам — проволочные колечки, сквозь которые продевалась нитка ожерелья. К колечкам крепятся овальные проволочные «лепестки», спаянные в центре бусины. На каждый «лепесток» напаяно по два крупных шара зерни, крепящихся к проволочному колечку, аналогичными шариками зерни декорированы и места спайки «лепестков».

Бусины золото-стеклянные (7 экз. inv. 11773) (d 0,9/1 см.). Бусины цилиндрические с небольшим расширением в средней части (рис. 2: 8-14). По наблюдению Ю.Л.Щаповой, золотой или серебряный слой, украшающий подобные бусы, представляет собой не металлическую фольгу, а пластинки стекла, окрашенные в золотой цвет окислами стекла (Щапова, Дайга 1961:193).

Бусины стеклянные призматические (2 экз. inv. 11773)(d 0,6/0,8). Выполнены из желтого стекла, сильно коррозированы (рис. 2: 4, 5).

Бусины сердоликовые (4 экз. inv. 11773)(d. 0,9/1,5; 1/1,5; 1/1, 8; 1,3/1,5 см.). Бусины призматические, три экземпляра — десятигранные и одна — четырнадцатигранная (рис. 2: 15, 16, 20, 21).

Бусина из горного хрусталя овальная подернанная (1 экз. inv. 11773)(d. 1, 2/1 см.) (рис. 2: 22).

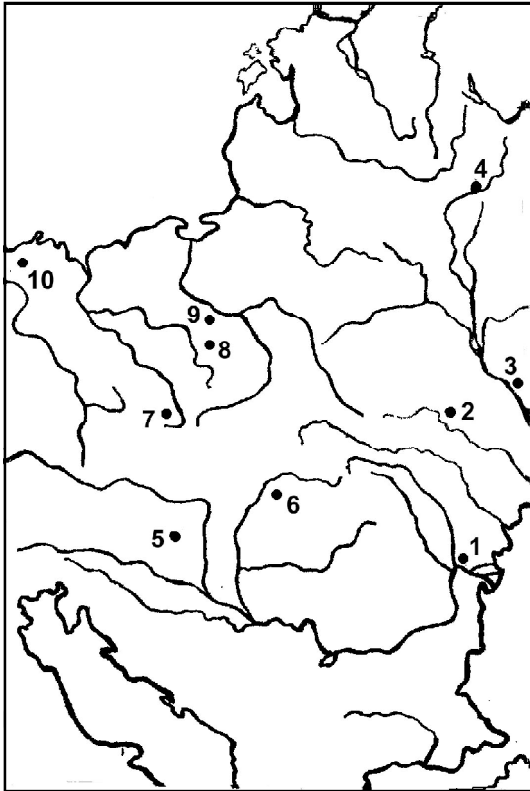
Раковины каури (3 экз. inv. 11773)(d. 1,5/2 см) (рис. 2: 17-19).

Серебряные зерненные пуговицы: интерпретация и аналогии.

Из всего набора инвентаря погребения № 6 безусловно наибольший интерес представляют серебряные тисненные пуговицы, покрытые зернью. Необходимо отметить уникальность находки подобного типа крупных шаровидных зерненных пуговиц с трубчатыми ушками в составе погребального комплекса. Сами по себе пуговицы для погребений, конечно, вещь заурядная, но принадлежат они, как правило, к совершенно другим типам (это разнообразные варианты пуговок-бубенчиков). Весь круг аналогов находке из Джурджулешт происходит из кладов серебряных украшений середины X-XI вв., расположение которых описывает широкую дугу, охватывающую бассейны Вислы, Дуная, Днестра и Днепра.

Наиболее близкой аналогией молдавской находке являются пуговицы из клада серебряных украшений XI в., найденного в 1902 г. в Даруфальва (совр. Австрия) (Bona 1964:159, taf. II,29-35).

Аналогия эта весьма близкая, но не точная, так как есть небольшие морфологические и декоративные отличия (рис. 3: 1, 3). Так, журджулештские пуговицы оканчиваются тисненой гроздью, а пуговицы из Даруфальвы — одним тисненым полушариком. Кроме того, ушки пуговиц, найденных в Даруфальве, украшены зерневыми композициями — поясками зерни по краю и двумя вариантами зерневых треугольников в центре (на молдавской же находке — бессистемная зернь в месте шва). Помимо семи шаровидных пуговиц в состав данного комплекса входило двадцать девять тисненных колоколовидных пуговиц с тремя вариантами декора, выполненного из зерни и накладной серебряной проволоки. В австрийском кладе также представлены: полая гривна с шарнирным креплением, украшенная тисненными розетковидными расширениями; серебряный браслет с несомкнутыми концами, выполнен-



Карта. 1—Джурджулешты 1997 г. (могильник); 2—Копиевка Винницкий окр. Киевская обл. 1928 г. (клад); 3—Денис Переяславского у. Полтавской губ. 1888 г. (клад); 4—Гнездо близ Смоленска 1993 г. (клад); 5—Даруфальва Драсбург, Бургенланд 1902 г. (клад); 6—Токай 1896 г. (клад); 7—Весолки воеводство Калиские (клад); 8—Дзержница воеводство Познанское (клад); 9—Машеница окр. Вроцлава (клад); 10—Квилице-Мекленбург (клад).

ный из граненого дрота; серебряные бусы (три лопастные и две бипирамидальные, украшенные треугольниками зерни); четыре каменных бусины (из них три — сердоликовые).

Аналогичные джурджулештским, зерновые шаровидные пуговицы с трубчатыми или проволочными ушками, украшенные сканью, зернеными треугольниками и ромбами, происходят из нескольких польских кладов XI-XII вв. (Машеница, Весолки, Дзержница) (Slaski-Tabaczynski 1959: taf. XII, 2, taf. XXII, taf. V; Kocka-Krenz 1993: 93). Причем, в кладе Машеница (окр. Вроцлава) представлено то же сочетание шаровидных (рис. 3: 2) и колоколовидных тисненых пуговиц с трубчатым ушком, украшенных зернью, что и в кладе из Даруфальвы. Найдены подобные шаровидные пуговицы и в Мекленбург Квилице (Kiersnowsky 1959: taf. XVII, 2).

В Поднепровье шаровидные зерновые пуговицы представлены в Денисовском кладе 1912 г., Копиевском кладе 1928 г. и Гнездовском кладе 1993 г. (Корзухина 1954: №18, табл. VIII, №16; Лінка-Геппенер 1948:184, табл. II 3, 4; Пушкина 1996:181, рис. V). Эти клады принадлежат ко второй группе древнерусских кладов,

по классификации Г.Ф. Корзухиной, датирующей серединой X — началом XI вв. и характеризующейся весьма устойчивым набором украшений (Корзухина 1954:22-23). По составу вещевого инвентаря к этой же группе комплексов может быть отнесен и клад из Даруфальвы (состав польских находок отличается рядом своеобразных черт). Возможно пуговицей является и фрагментированное серебряное украшение, декорированное рядами зерни, происходящее из клада Спанка 1913 г. (Петербургской губ.), датируемого несколько более поздним временем — XI в. (Корзухина 1954: №56, табл. XXVII, 17).

В Денисовском кладе (Полтавской губ.) найдены 6 половинок от крупных шаровидных тисненых пуговиц с трубчатыми ушками (одна половинка украшена рядами крупной, остальные — мелкой зерни (С. Петербург. ГЭ инв. №1019/14)). В нижней части пуговицы оканчиваются одной или тремя тиснеными полусферами (Корзухина 1954: табл. VIII, 1-6) (рис. 3: 4-7). Кроме того, в кладе представлены: фрагменты пяти непарных серебряных «волынских» сережек типов «С» и «D» (Рябцева 1999:345, 346); плоский серебряный медальон с трубчатым ушком, украшенный тиснеными полушариками и треугольниками зерни; серебряные бусы (2 украшенные тиснеными колпачками и пояском зерни и 1 подражание лопастной); фрагменты серебряных украшений и проволоки. Монетная часть клада содержит 5400 единиц, датируемых 805/6-1002/26 гг. (419 целых, 4960 обломков и 21 брактеат), среди которых выделяются дирхемы и подражания им, западноевропейские монеты и подражания им, византийские монеты и подражания им, индийские и русские монеты (Владимира и Ярослава) (Корзухина 1954:85).

В Копиевском кладе (Киевская обл.) было найдено 9 маленьких круглых серебряных пуго-

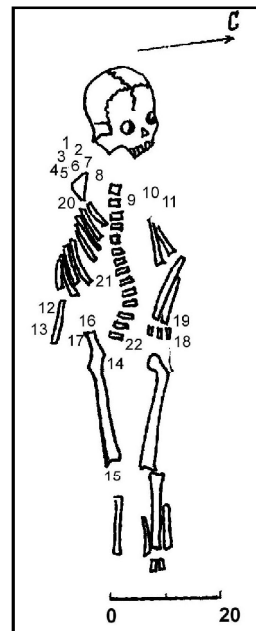


Рис. 1. Погребение № 6 Джурджулештского могильника. Номера соответствуют номерам на плане погребения. 1,3,4 — раковины каури; 2 — бусина из горного хрусталя; 5-7, 16, 19, 20, 21 — бусины золото-стеклянные; 8, 9, 22, 12 — бусины сердоликовые; 10 — бусина серебряная ажурная; 11, 13-15 — пуговицы серебряные; 17, 18 — бусины стеклянные.

виц с узкими трубчатыми ушками. Пуговицы покрыты плотными рядами мелкой зерни и украшены литым шариком в нижней части (рис. 3: 9). В собрании Национального музея истории Украины эти пуговицы хранятся нанизанными на дужки «волынских» серег (рис. 3: 8), однако это, по всей видимости, позднейшая компиляция двух разных видов украшений (Лінка-Геппенер 1948:184, табл. II 3, 4; Корзухина 1954:84; Строкова 1997:62). Кроме пуговиц и 27 экземпляров «волынских» серег типов «В» и «С» (Рябцева 1999:345) в кладе представлены: серебряная штампованно-филигранная лунница; серебряные бусы (лопастные и одна овальная зерненная); гривна серебряная плетеная с завязанными концами; 5 дровых серебряных браслетов (один из них с завязанными, остальные с несомкнутыми концами); 2 серебряных перстня с полусферическими щитками; 2 серебряных слитка. Монетная часть клада состоит из 500 дирхемов 549-945/55 гг., часть из которых превращена в подвески (Лінка-Геппенер 1948:182-190; Корзухина 1954:84).

В Гнездовском кладе середины X в., найденном в 1993 г. при работах археологической экспедиции МГУ им. Ломоносова, содержится 8 экземпляров небольших округло-каплевид-

ных тисненых пуговиц (d -14-15 мм.) с ушками, выполненными в виде двойной проволочной петли (Пушкина 1996: 181, рис. V, 1-3; Енисова, Пушкина 1997: 85). В нижней части пуговиц расположен полукруглый выступ, покрытый плотными горизонтальными рядами зерни. Среди гнездовских пуговиц выделяются два варианта. Первый вариант — пуговицы, состоящие из двух гладких тисненых половинок, верхняя из которых покрыта горизонтальными рядами скани, нижняя — различными вариантами композиций, составленных из зерневых треугольников (6 экз.) (рис. 3: 11,13). Второй вариант — пуговицы, состоящие из тисненых половинок со слабовыраженным продольным делением на четыре овальные дольки. Это деление акцентируется и вертикальными рядами зерни, зерню обрамлено и основание ушка (2 экз.) (рис. 3: 12). Кроме пуговиц в состав клада входили: 6 экземпляров волынских серег типа «А» (Рябцева 1999:340); 6 экземпляров ширококорых штампованно-филигранных лунниц; 3 плоские и 4 полусферические штампованно-филигранные подвески; литые зооморфная и монето-видные подвески; литой крестик «скандинавского типа»; бусы серебряные 6 экз. (одна ажурная, остальные тисненые, украшенные зернью);

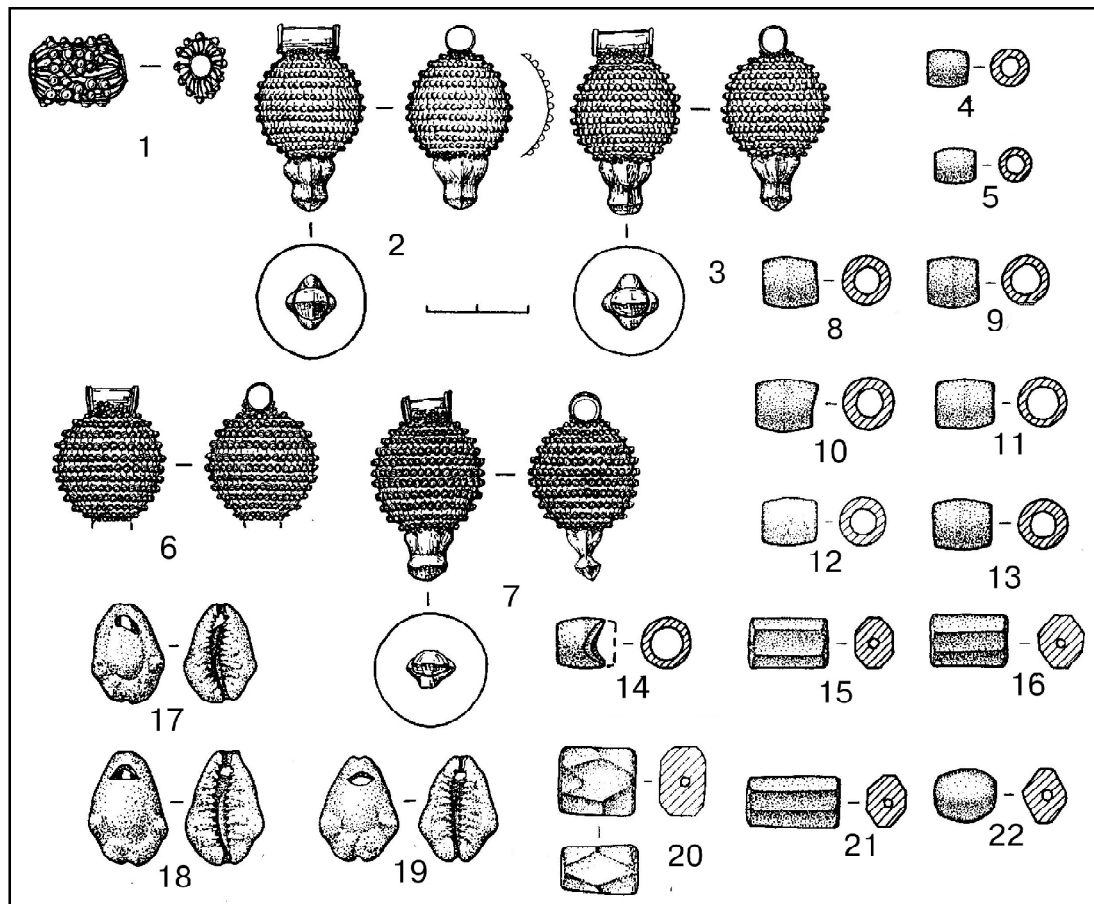


Рис. 2. Инвентарь погребения № 6. Джурджулештского могильника: 1 — Бусина ажурная (серебро); 2, 3, 6, 7 — Пуговицы (серебро); 4, 5, 8-14 — Бусины (стекло); 15, 16, 20, 21 — Бусины (сердолик); 17-19 — Раковины Каури; 22 — Бусина (горный хрусталь).

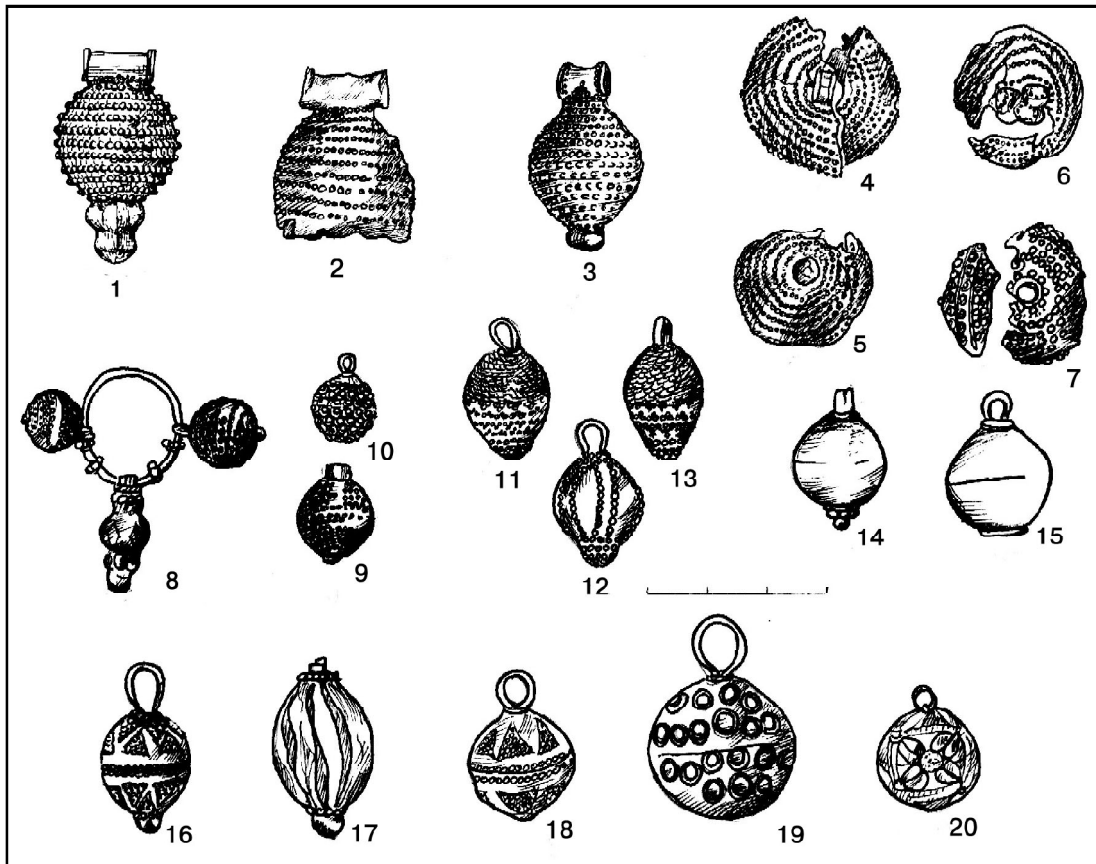


Рис. 3. 1 — Джурджулештский мог. погр. 6 (Молдова); 2 — клад Машенице (Польша) (по Slaski J.- Tabaczynski St. 1959); 3 — клад Даруфальва (Венгрия) (по Вопа I. 1964); 4-7 — клад Денис (Украина) (по Корзухина Г.Ф. 1954); 8, 9 — клад Копиевка (Украина) (по Лінка-Геппенер Н. 1948); 10 — Триль. (Далмация) (по Juric R. 1986); 11-13 — клад Гнездово (Россия) (по Пушкина Т.А. 1996); 14 — мог. Удрай II погр.1. (Россия) (по Равдина Т.В. 1988); 15 — клад Белогостино (Россия) (по Спицын А.А. 1905); 16, 17, 19, 20 — мог. Старый Коуржим (Чехия) (по Šolle M. 1959); 18 — могильник Микульчицы (по Poulik 1960).

бусы стеклянные (263 экз.); бусы каменные (сердоликовые — 5 экз., хрустальная шарообразная, янтарная биконическая); ременные разделители; набор из 14 гирек-разновесов. Монетная часть клада представлена 72 дирхемами чеканки 899-950/951 г. (40 из них превращены в подвески, в 2-х пробиты отверстия, к остальным прикреплены ушки, часть из которых орнаментирована) (Пушкина 1996: 172; Фомин 1996: 187; Пушкина 1996а: 80).

Упрощенной репликой изящных пуговиц из Гнездовского клада можно считать гладкие тисненные пуговицы с проволочными ушками, выполненные из

серебра или белого металла и оканчивающиеся пирамидкой зерни (рис. 3: 14), находимые, например, в погребениях на могильнике Удрай II (Новгородской обл.), в том числе и с западноевропейскими монетами конца X — первой четверти XI вв. (Равдина 1988: 119, 120, табл. II, 6). Аналогичная пуговка (но без зерновой грозди) (рис. 3: 15) была найдена в составе Белогостицкого клада (окр. г. Ростова Великого) XI — начала XII вв. (Спицын 1905: 157, рис. 119; Корзухина 1954: №63). Этот клад содержит и украшения (лунницы, полусферическая подвеска, зерновые бусы), имеющие истоки в уборе середины X — начала XI вв.

Женский убор с серебряными пуговицами: культурно-исторический контекст.

На основании приведенных выше описаний комплексов, содержащих аналогии находке из Джурджулешт, довольно легко реконструируется тот серебряный ювелирный убор середины X — начала XI вв., который носился совместно с платьем, украшенным круглыми серебряными пуговицами, декорированными зернью. В состав данного наряда могли входить: «волынские серьги» всех типов; ожерелья, со-

ставленные из серебряных бусин (гладких, лопастных, круглых и овальных зерновых, ажурных проволочных), полусферических и лунничных подвесок; дровые браслеты с несомкнутыми или завязанными концами; перстни с полусферическим щитком. Находимые в составе кладов гривны могли принадлежать мужчинам, поэтому, мы не включаем их в состав данного убора. Зачастую сопровождался этот серебря-

ный убор и низкой пастовых и каменных бусин (среди которых представлены сердоликовые и горнохрустальные).

Широкая география распространения находок комплексов с подобным инвентарем свидетельствует, на наш взгляд, о нескольких взаимодополняющих друг друга процессах. Во-первых, это существование в середине X — начале XI вв. единой моды в парадном ювелирном уборе, распространенной среди знати на обширной территории от Польши до Днепра. Во-вторых, распространение данных типов украшений обязано, безусловно, не только передвижению западных славян на восток в этот период (Пушкина 1987: 54-56; Рабинович, Рябцева 1997: 240), но и движению серебра, одной из магистралей распространения которого была система путей, связывающая бассейны Днепра, Днестра, Западного Буга, Дуная и Вислы (об этом см. Новикова 1990; Рабинович, Рябцева 1997; Рабинович 1999).

Что касается центров изготовления украшений этого стиля, кроме общепризнанного исследователями волынского-киевского существовал вероятно еще и днестровский центр. Наличие этого центра документируется находкой на городище Екимауцы в Молдове остатков ювелирной мастерской, а также набора зерненных ювелирных украшений, в который входят лунница, круглые полусферические подвески, серебряные бусины, а также самая представительная подборка серег «волынско-го типа» «С», известная на территории Восточной Европы (Федоров 1953:125; Рябцева 1999:345). Несколько фрагментов «волынских» серег было найдено и на Бранештском могильнике (Археологический музей г. Одесса. Инв. 83270, 83274).

На территории Польши в этот период происходил процесс аккумуляции и оседания в виде кладов ювелирных украшений, поступавших с территории Руси и Чехии, а также изготавливавшихся местными мастерами в этом же зернено-филигранном стиле. Выделяются локальные разновидности «волынских» серег, лунниц, круглых подвесок и т. д. (Kostrzewski 1962; Zak 1968; Koska-Krenz 1993; Malachowska 1998; Рябцева 1999: 340; Рябцева 2000: 121). Причем, только на территории Польши шаровидные зерненные пуговицы доживают до XII в., в остальных регионах позже XI в. они не встречаются.

Прототипы для украшений, входивших в состав убора середины X — начала XI вв., в основном, происходят из западнославянских древностей Подунавья IX в. (Рябцева 1999, там же литература). В качестве прототипов для зерненных пуговиц могут быть предложены украшенные зернью подвески и пуговицы из великоморавских погребений Старого Коуржима или Микельниц (Šolle 1959: obr. 64,1,2; Poulik 1960: tab.

XXI, XXV; Пушкина 1994: 182) (рис. 3: 16-20), а также усыпанные зернью круглые пуговицы с проволочными ушками из Триля (Далмация) (Juric 1986: 259, tab. IV, 13) (рис. 3: 10).

Пуговицы из Джурджулешт уникальны благодаря нижней гроздевидной части и представляют собой, на наш взгляд, своеобразный гибридный различных типов украшений. Трубочатые ушки безусловно характерны для подвесок, шаровидное тулово — для бусины или пуговицы, а вот нижняя гроздевидная часть весьма вероятно является упрощенной репликой нижней гроздевидной части «волынских серег». Только у «волынских серег» гроздь собиралась из нескольких отдельных шариков, а здесь — отснута из двух половинок (рис. 3: 1 и 3: 8).

Остальной же инвентарь погребения № 6 Джурджулештского могильника отличается довольно большой долей стандартности. Он четко ложится в тот же временной интервал, что и серебряные зерненные пуговицы, тем самым, подтверждая датировку захоронения серединой X — началом XI вв. Так, боченковидные и цилиндрические золото-стеклянные бусы изготавливались на Руси в рамках общеевропейской моды на подобные украшения большими сериями и в изобилии встречаются на территории Восточной Европы в составе ожерелий и в виде отдельных находок в погребениях с монетами X — XI вв. (Равдина 1988). В Старой Ладобе подобные бусы представлены на уровне построек горизонта Д и выше (X-XI вв.) (Львова 1968:79). Широко распространены в этот период в западно- и восточнославянских землях и призматические сердоликовые и шаровидные горнохрустальные бусы, хотя встречаются они, как правило, в количестве нескольких экземпляров и не так часто как стеклянные (Лихтер, Щапова 1991: 244-258). Металлические ажурные каркасные бусины, украшенные зернью, представлены в этот период несколькими разновидностями и характерны, в основном, для южных и центральных регионов Руси (своеобразные варианты ажурных бус встречаются и в западнославянских древностях). Наличие в составе ожерелья раковин каури указывает, скорее всего, на то, что девочка из джурджулештского погребения была захоронена в свадебном уборе (подобные подвески характерны именно для девичьих захоронений).

Таким образом, на наш взгляд, погребальный инвентарь погребения №6 Джурджулештского могильника свидетельствует о включенности Карпато-Днестровского региона в X — XI вв. в контекст общей моды на ювелирные украшения и детали одежды, распространенной на обширной территории от Повисленья до Подунавья и Поднепровья. Причем, на территории современной Молдовы существовал, по-видимому, один из центров по изготовлению металлических украшений этого стиля.

ЛИТЕРАТУРА

- Гущин А.С. 1936. Памятники художественного ремесла древней Руси X-XIII вв. М.-Л.
- Ениосова Н.В., Пушкина Т.А. 1997. Сканные и зерновые украшения кладов Гнездова. // Ювелирное искусство и материальная культура. Т.д. участников третьего коллоквиума. С. Пб. Гос. Эрмитаж. 24-26.
- Корзухина Г.Ф. 1954. Русские клады IX-XIII вв. М.-Л.
- Лихтер Ю.А., Щапова Ю.Л. 1991. Гнездовские бусы. По материалам раскопок курганов и поселения // Смоленск и Гнездово. М. 244-258.
- Лінка-Геппенер Н. 1948. Копіївський скарб. // Археологія. Київ. Т. 2. С. 182-190.
- Львова З.А. 1968. Стекланные бусы Старой Ладogi. // АСГЭ. Вып. 10. С. 64-94.
- Мальм В.А., Фехнер М.В. 1967. Привески-бубенчики. // Труды ГИМ. Вып. 43. М. 133-141.
- Новикова Е.Ю. 1990. О серьгах «екимауцкого типа». // Проблемы археологии Евразии (по материалам ГИМ). Тр. ГИМ. Вып. 74. М. С. 107-117.
- Пушкина Т.А. 1987. Височные кольца Гнездовского комплекса. // ТР. V МКСА. Киев. 18-25 сент. 1985., т. III, вып. 16. М. С. 50-57.
- Пушкина Т.А. 1996а. Новый Гнездовский клад // Древнейшие государства Восточной Европы. М. С. 171-186.
- Пушкина Т.А. 1996. Новый Гнездовский клад. // Отчетная сессия ГИМ. М. С. 79-80
- Рабинович М.Г. 1986. Древнерусская одежда IX-XIII вв. // Древняя одежда народов Восточной Европы. М. 40-62.
- Рабинович Р.А., Рябцева С.С. 1997. Ювелирные украшения с зернью из Карпато-Поднестровья в контексте культурно-исторических процессов X-XI вв. // Stratum +. Петербургский археологический вестник. СПб-Кишинев. С.236-245.
- Рабинович Р.А. 1999. Дирхемы на территории Молдовы: культурно-исторический контекст. // Stratum plus № 6. СПб-Кишинев-Одесса. С. 263-275.
- Равдина Т.В. 1988. Погребения X-XI вв. с монетами на территории Древней Руси. М.
- Рябцева С.С. 1999. «Близнецы» или «двойники». О сходстве и отличии «волынских» и «прикамских» серег. // Stratum plus. №5. С-Пб-Кишинев-Одесса. С. 338-356.
- Рябцева С.С. 2000. Круглые полусферические подвески. // Культуры степей Евразии второй половины I тыс. н.э. (из истории костюма). Т.д. III Международной археологической конференции 14-18 марта 2000. Самара. С. 121-125.
- Спицын А.А. 1905. Белогостицкий клад 1836 г. // ЗОРСА, т. VII, в. 1. СПб. С. 154-159.
- Строкова Л.В. 1997. К вопросу о технике изготовления серег «волынского типа». // Ювелирное искусство и материальная культура. Т.д. участников четвертого коллоквиума. СПб. Гос. Эрмитаж. С. 61-62.
- Федоров Г.Б. 1953: Городище Екимауцы. // КСИА, вып. 50. С. 104-126.
- Фомин А.В. 1996. Куфические монеты Гнездовского клада. // Древнейшие государства Восточной Европы. М.
- Щапова Ю.Л., Дайга И.В. 1961. Стекланные бусы и браслеты Асотинского городища. // Материалы и исследования по археологии Латвийской ССР. Рига.
- Bóna I. 1964. Der siberschatz von Darufalva. // Acta Archaeologica Academiae scientiarum Hungaricae. Budapest. T. XVI, fasc. 2. P. 152-169.
- Jurič R. 1986. Srednjovjekovni nakit Istre i Dalmacije. // Izdanja Hrvatskog arheoloskog drustva, 11/2 str. 245-289.
- Kiersnowscy T.-R. 1959. Wezesnosredniowieczne skarby srebrne z Pomorza. Warszawa-Wroclaw.
- Kocka-Krenz. 1993. Bizuteria północno-zachodniosłowanska we wczesnym sredniowieczu. Poznan.
- Kostrzewski J. 1962. O pochodzeniu ozdób srebrnych z polskich skarbow wrzesnosredniowiecznych // Slavia Antiqua. T. IX Poznan.
- Levički O, Haheu V. 1999. Necropola hallstattiană tîrzie de la Giurgiuleşti. // Studia in honorem Ion Niculița. Chişinău.
- Malachowska S. 1998. Wczesnosredniowieczne zawieszki półkieszycowate znalezione na terenie Ziemi Polskich. // Archeologia Polski, t. XLIII, z. 1-2. S. 37-123.
- Poulik J. 1960. Starí moravané budují svůj stát. Krajské nakladatelství. Gottwaldov.
- Slaski J.- Tabaczynski St. 1959. Wezesnosredniowieczne skarby srebrne Wielkopolski. Warszawa-Wroclaw.
- Šolle M. 1959. Knizeci pohrebiste na Stare Kouzim. // Pamatki Archeologicke. Praha. T. L:2.
- Zak J. 1968. Les pendentifs en forme de croissant (lunules) sur les territoires slaves occidentaux et en scandinavie du X au XII siecle. // Archeologia Polona, X. s. 212-216.