

ИССЛЕДОВАНИЯ И ПУБЛИКАЦИИ

С.Л.Кузьмин, Е.Р.Михайлова, В.Ю.Соболев

МОГИЛЬНИК КОТОРСК IX — КЛАДБИЩЕ НАСЕЛЕНИЯ КОТОРСКОГО ПОГОСТА

S.L. Kuzmin, E.R. Mikhailova, V.Yu. Sobolev. The Grave Ground in Kotorsk IX – Cemetery of Kotorsk Population.

The article presents findings of the excavated early Middle Age site at Kotorsk IX, which is part of the assemblage of sites of Kotorsk grave ground in Pljuss Rajon of Pskov Oblast'. The assemblage includes a cape fortified site with a station adjacent to it, and a number of diversified burial sites lined along the bank of Gorodonka river (fig. I). Among the burial sites there are *sopkas* (high mounds), burial mounds of the culture of Long Barrows, tall *sopka*-like mounds, mounds with inhumations of early Russian period and burials without mounds containing cremations.

The assemblage yielded burial sites of unknown type – burials without mounds with corps cremated on side. One of such examples is Kotorsk IX, consisting of burials without mounds and a number of mounds of early Russian period.

The cremated human corpses were placed in the surface structure, whose remains can be traced by a series of pillar holes. Mixed with the bones, were numerous findings of melted decorations and household items (fig. III) and earth wares (fig. IV). The finds help dating the site by late IX – turn of X-XI cc.

Studies were carried out of the early Russian inhumations found in the mounds on the border of cemetery without burial mounds. The set of finds (fig. V-X) allows dating them by middle – late XI c.

Similar cemeteries with cremations without mounds have been studied near the other early Russian mound groups on Kotorsk cemetery.

Исследования комплекса археологических памятников у дер. Которск Плюсского района Псковской области — бывшего Которского погоста Новгородской земли — были начаты более 10 лет назад. Комплекс состоит из мысового городища-убежища с примыкавшим к нему селищем и нескольких разнохарактерных погребальных памятников, цепочкой вытянутых вдоль берега р.Городоньки (рис. 1). Среди погребальных памятников представлены сопки, курганы культуры длинных курганов, высокие сопкообразные насыпи, курганы с труположениями древнерусского времени и бескурганые могильники с трупосожжениями. За прошедшее время на поселении исследовано более 650 м², полностью раскопаны курганные группы культуры северных длинных курганов Которск XII и древнерусского времени Которск III, начато изучение курганных групп Которск V и Которск VI, сложных могильников Которск IX и Которск XI (Кузьмин 1988: 22-26; Кузьмин 1991: 153-168; Михайлова, Кузьмин 1994: 50-52; Кузьмин, Михайлова 1997: 138-146).

Результаты раскопок на селище позволяют датировать его существование серединой IX — серединой-последней третью XI вв., после чего жизнь на нем затухает и поселение переносится на противоположный берег р. Городоньки.

В 1990 г. рядом с известными по прежним исследованиям курганами, предварительно отнесенными ко второй пол. I тыс. н.э., на лесной дороге были собраны кальцинированные кости. Курганная группа, ранее получившая условное наимено-

вание Которск IX, располагалась в сосновом лесу, на спускающемся к заболоченной низменности краю моренной гряды. Шурфовка выявила наличие на значительном участке поверхности этой гряды, непосредственно рядом с курганами, слоя гумусированного песка, содержавшего мелкие пережженные косточки (рис. 2). К настоящему времени здесь раскопано около половины территории могильника и все курганы.

На бескурганном могильнике было вскрыто около 500 м². По всей площади раскопа, непосредственно под дерном, залегал слой аморфного слабо гумусированного песка, мощность которого колебалась в пределах 10-30 см. В этом слое во «взвешенном» состоянии встречались кальцинированные кости, оплавленные металлические и стеклянные предметы и их обломки, а также фрагменты лепной керамики.

Обращала на себя внимание немногочисленность кальцинированных костей — со всего раскопа их было собрано менее полукилограмма. По площади раскопа они распределялись довольно равномерно, будучи более многочисленны лишь на отдельных квадратах.

После снятия слоя гумусированного песка, при зачистке по материке, выявилась система грунтовых ямок. Все они представляли собой округлые или овальные в плане небольшие ямки с отвесными стенками и могут быть интерпретированы как столбовые. Их диаметр колебался в пределах 25-55 см, глубина достигала 20-25 см от поверхности материка. Их заполнение представляло собой такой же слабо

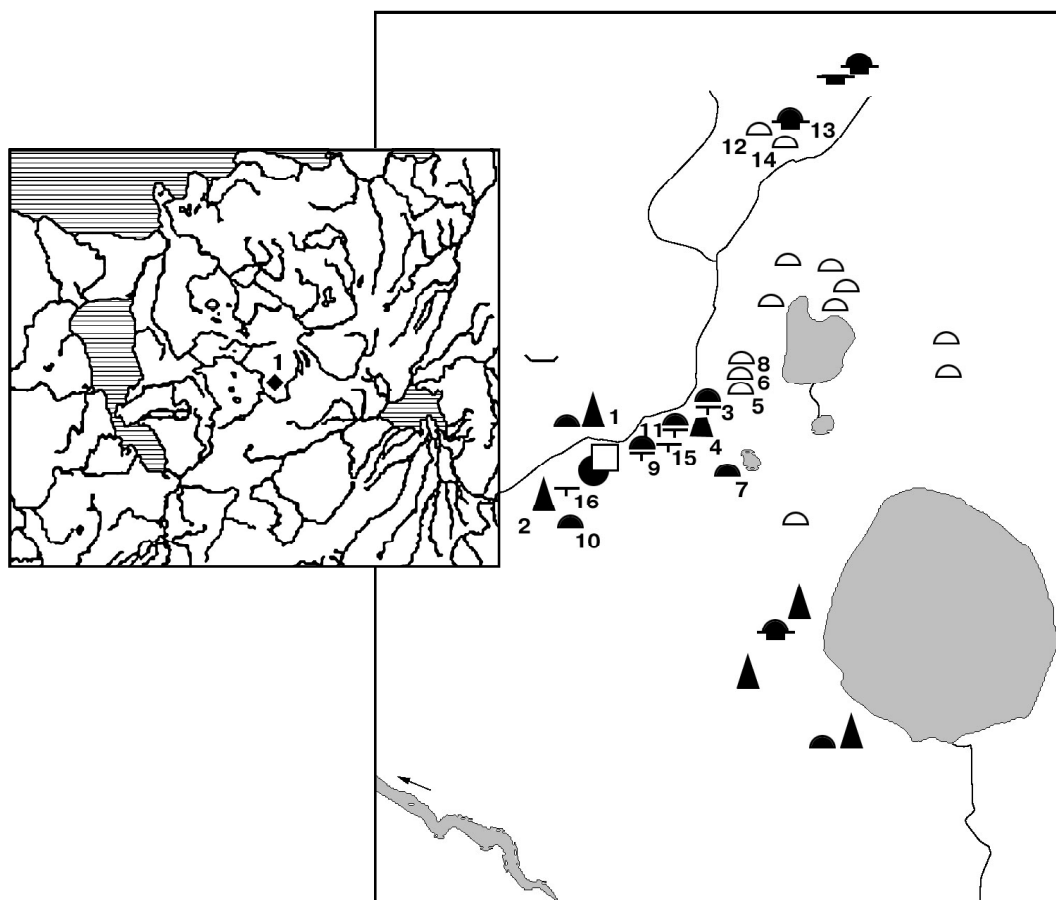


Рис. 1. План-схема расположения памятников Которского погоста. Цифрами на плане обозначены: 1 — группа сопкок Которск I; 2 — сопка в парке усадьбы «Уткина Мыза» Которск II; 3 — бескурганый и курганный могильники Которск III; 4 — группа высоких насыпей Которск IV; 5 — курганная группа Которск V; 6 — курганная группа Которск VI; 7 — одиночный курган Которск VII; 8 — курганная группа Которск VIII; 9 — бескурганый и курганный могильники Которск IX; 10 — одиночный курган Которск X; 11 — бескурганый и курганный могильники Которск XI; 12 — курганная группа Которск XII; 13 — курганно-жальничный могильник Которск XIII; 14 — курганная группа Которск XIV; 15 — бескурганый могильник Которск XV; 16 — бескурганый могильник Которск XVI.

гумусированный аморфный песок. В некоторых ямках во взвешенном состоянии были встречены отдельные кальцинированные косточки, но и здесь они не образовывали компактных скоплений. В расположении столбовых ям можно усмотреть определенную систему. Большая часть из них располагается по периметру неправильного вытянутого четырехугольника размером приблизительно 4-6 м на 10 или более метров. Продольная ось этого четырехугольника почти перпендикулярна общему направлению моренной гряды.

В пределах описанного четырехугольника сосредоточено почти 3/4 всех сделанных на раскопе находок, причем выделяется два особенно плотных скопления фрагментов украшений, располагавшихся в центре четырехугольника, в неглубоких, неправильной формы западинах в материке.

Вероятно, столбовые ямки представляли собой следы какого-то сооружения (ограды или легкой постройки типа навеса), в котором размещались кости и вещи, собранные с погребального костра.

По-видимому, в пределы раскопа вошел угол другого такого же сооружения, большую часть которого уничтожила проходящая здесь лесная дорога.

Полученный при раскопках вещевой материал представлен в первую очередь фрагментами бронзовых украшений, стеклянными и — реже — каменными бусами. Все вещи носят следы пребывания в огне. Керамика представлена фрагментами исключительно лепных сосудов.

Представляется целесообразным подойти к бескурганному могильнику Которск IX как к своеобразному закрытому комплексу и, после рассмотрения отдельных категорий и типов вещей, попытаться возможно более узко датировать памятник в целом. Такой подход обусловлен как степенью сохранности памятника, его характером, так и отсутствием разработанной хронологии и для древностей Северо-Запада I — начала II тыс. н.э.

Как уже отмечалось, вещевой материал представлен в первую очередь фрагментами бронзовых украшений и бусами.

Одной из наиболее частых находок являются обломки крупных бронзовых орнаментированных спиралей, получивших в литературе условное наименование «накосников». Встречено 23 фрагмента от не менее чем двух таких спиралей с продольными бортиками по краям и продольным утолщением в центре, орнаментированным насечками (рис. 3: 9, 22). Аналогичные «накосники» известны в слое E₁ Староладожского Земляного городища, в сопках Северного Поволжья (Новые Дубовики, Победище), Восточного Приильменя (Заручевье, Левоча, Воймерицы), Поореджья (Пристань I). «Накосники» такого типа, скорее всего, следует относить к IX-X вв., может быть, исключая

первую половину IX в. (Петренко 1994: рис. 37,38, 44; Кузьмин 1992: рис. 3: 5; Кузьмин 1994: 61-64, рис. 1: 9,10; Яблоник 1987: 21-23; Яблоник 1988: 15-17). Встречены также фрагменты других «накосников» — неорнаментированных, плоских в сечении (рис. 3: 21); неорнаментированных плоско-выпуклого сечения (рис. 3: 28); треугольных в сечении, с насечками по внешнему ребру (рис. 3: 11, 12). Все они находят свои аналогии в тех же памятниках.

Другой широко представленной в коллекции категорией являются браслеты (рис. 3: 10, 13, 14, 23-25), которые по аналогиям датируются, в основном, IX-X вв. Среди них особого внимания заслуживают фрагменты

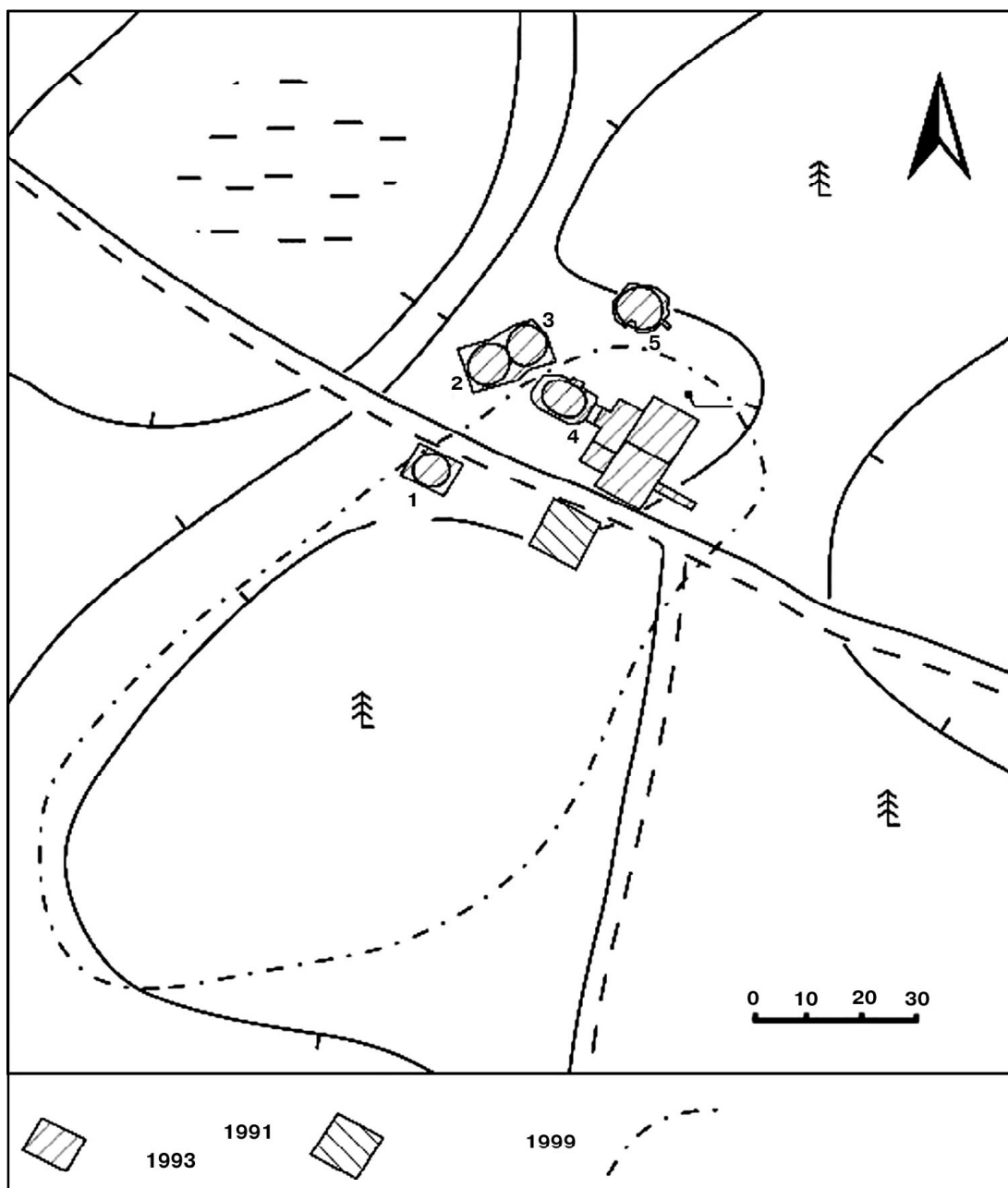


Рис. 2. Бескурганная и курганная могильники Которск IX. Ситуационный план с нанесенными границами бескурганной части и раскопами 1990-1999 гг.

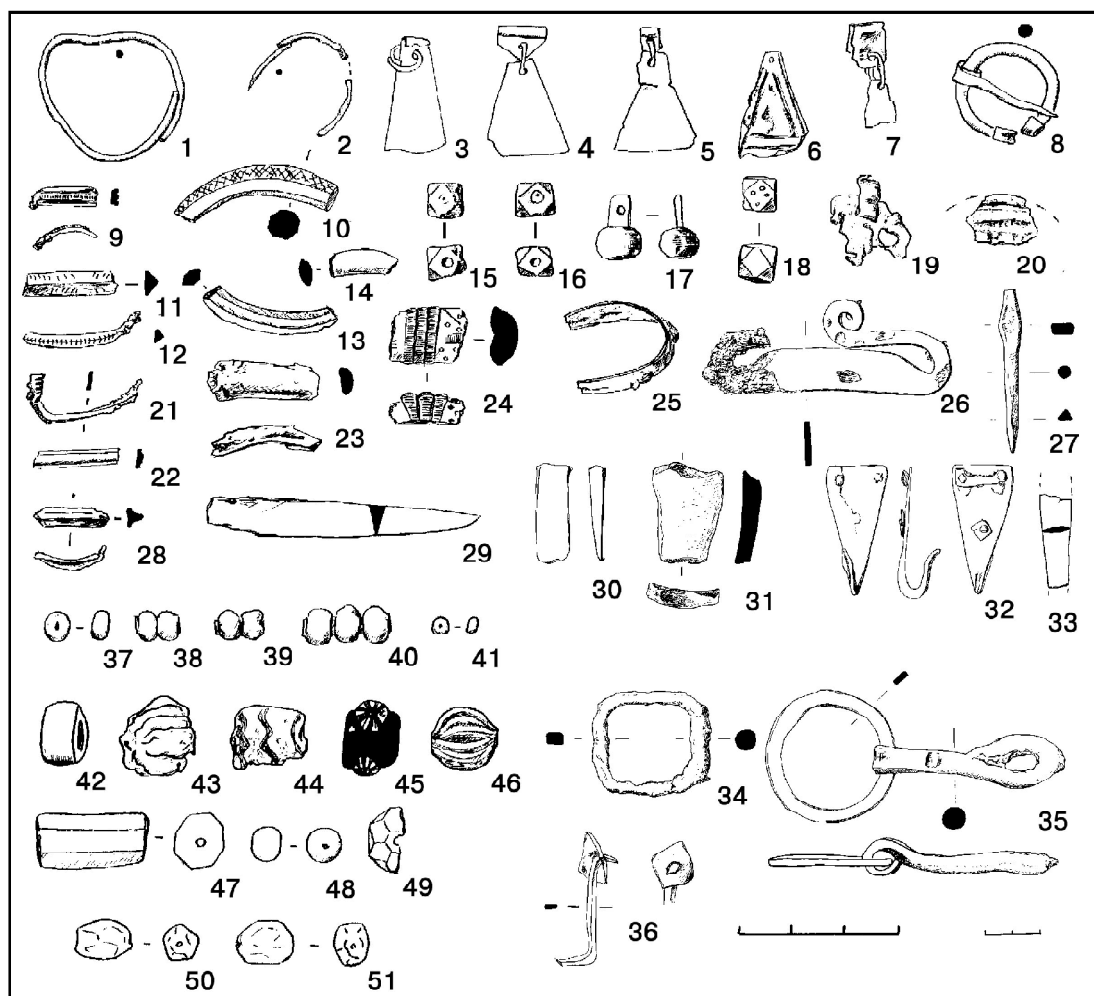


Рис. 3. Которск IX. Вещи из бескурганной части могильника:

1-25, 28, 29 — бронза; 26, 27, 30-35 — железо; 37-46 — стекло; 47-49 — сердолик; 50, 51 — горный хрусталь.

бронзового, 8-гранного в сечении браслета с расширяющимися концами, три смежных внешних грани которого орнаментированы крестообразными насечками (рис. 3: 10). Массивные браслеты с утолщающимися концами, в т.ч. 8-гранного сечения, распространяются еще в третьей четверти I тыс. н.э. Однако ближайшей аналогией которскому может служить такой же браслет с крестовидным орнаментом (но выполненным пуансоном), встреченный во втором ярусе погребенный сопки № 3 у д. Новые Дубовики, надежно датированный IX в. (Кузьмин 1994: 62). Фрагмент сходного браслета с тем же крестовидным орнаментом найден на поселении в урочище Курская Гора в верховьях Луги, содержащем вещи «сопочного круга» и исключительно лепную керамику, т.е. относящемся к IX — началу X вв. Интересен также фрагмент центральной части узко-массивного ладьевидного литого бронзового браслета, орнаментированного «гусеничными» валиками и пуансонным орнаментом (рис. 3: 24). Сходные узкомассивные браслеты найдены, в частности, на одном из локальных центров Полу-

жья — Передольском погосте (Платонова 1991: 63-83, рис. 6: 15-16).

Несколькими экземплярами представлены бронзовые подковообразные фибулы и их фрагменты. Из них полностью сохранилась миниатюрная спиралеконечная фибула с дугой круглого сечения, равномерной толщины, довольно архаичного облика (рис. 3: 8). Точная ее аналогия известна, между прочим, в V ярусе Староладожского Земляного городища, датированном ок. 843 — ок. 865 гг. (Кузьмин 1988).

Встречены также: 2 литые бронзовые пуговицы с пластинчатыми ушками (рис. 3: 17); одно целое и несколько фрагментов проволочных височных колец небольшого диаметра (рис. 3: 1, 2); своеобразные бронзовые пронизки в виде куба со срезанными углами (рис. 3: 15, 16). Одна из этих бронзовых пронизок украшена глазковым орнаментом и совершенно аналогична пронизке, входившей в состав ожерелья из кургана 1 в могильнике у д. Криуши. По уточненной хронологии этот комплекс датируется временем около 1116 г., однако пронизка из него представляет собой «экземпляр очень подержанный» (Спицын 1903: 47, табл. XX: 4а; Лес-

ман 1984: 141). Аналогичная пронизка найдена Г.В.Штыховым в погребении по обряду кремации в кургане 3 группы Озерцо II Минского района (Штыхов 1992: 173-174, рис. 91, с. 96, рис. 61).

Было найдено 8 трапециевидных подвесок, среди которых как гладкие (рис. 3: 3-5, 7), так и тисненные (рис. 3: 6). Две из трапециевидных подвесок были привешены к пятиугольным обоймицам (рис. 3: 4). Такие привески с обоймицами находят свои аналогии в сопках: во втором ярусе сопки у д.Репьи в Верхнем Полужье и в содержавшем остатки нескольких захоронений деревянном ящике, расчищенном на вершине сопки 2 в группе сопок Сквородка II в бассейне Плюссы (Лебедев 1978: рис. 1: VI-VII; Кузьмин 1989а). Комплекс вещей из деревянного ящика в Сквородке может быть отнесен к сер. X — нач. XI вв. Тот же промежуток времени получен в результате радиоуглеродного анализа остатков самого ящика.

Поясной набор в материалах могильника представлен несколькими невыразительными накладками. Предметы обихода единичны: бронзовая 14-гранная гирька со знаками кратности (рис. 3: 18), калачевидное кресало с широким язычком (рис. 3: 26), железный пробойник (рис. 3: 27), несколько обломков ножей (рис. 3: 29), заклепка (рис. 3: 36).

Среди сделанных находок интерес представляют немногочисленные предметы вооружения и снаряжения.

Наиболее массовое оружие — топоры — представлены обломком щекавицы (рис. 3: 31) и железным клином (рис. 3: 30).

Находки деталей луков и снаряжения лучников редки. В слое могильника Которск IX был найден колчаный крюк (рис. 3: 32), имевший треугольную пластину, на обратной стороне которой сохранились 3 штифта, крепившие его к кожаной основе, и трехгранное жало. Аналогичный крюк несколько большего размера был найден при раскопках Гнездовского поселения в 1998 г.¹ Единственный найденный в могильнике наконечник стрелы — обломок побывавшего в огне ланцетовидного наконечника с пером линзовидного сечения (рис. 3: 33). Аналогичные наконечники были найдены в слое пожара селища Которской погост.

Снаряжение коня представлено прямоугольной железной подпружной пряжкой (рис. 3: 34) и половинкой удила, которая может быть отнесена как к типу IV, так и типу V по А.Н.Кирпичникову (Кирпичников 1973: 16-17) (рис. 3: 35). Удила IV типа, состоящие из двух подвижных звеньев и двух колец, — наиболее массовая и универсальная форма, распространенная на Руси на протяжении X-XIII вв. Удила V типа характеризуются наличием среднего звена, оформленного в виде восьмерки. В сводке

А.Н.Кирпичникова учтено 5 экземпляров удила этого типа, датированных X — первой половиной XI в. и связанных с Северной Русью (Кирпичников 1973: 17, каталог, №№ 3, 11, 14, 29, 41.) — Юго-Восточным Приладожьем, Новгородом и Владимирской землей. Появление удила этой формы автор сводки связывает с северными и северо-западными соседями.

В коллекции широко представлены стеклянные и каменные бусы — один из наиболее ярких хронологических индикаторов. Наиболее часто встречались крупные и мелкие бусы из прозрачного желтого (рис. 3: 37, 39, 40) и темно-синего (рис. 3: 38, 43) стекла и желтый рубленый бисер (рис. 3: 41). Встречены также оранжевые и печеночно-красные бочонкообразные бусы (рис. 3: 42), одно- и многочастные лимонovidные пронизки желтого стекла (рис. 3: 37, 39, 40), лимонovidные продольно-полосатые бело-коричневые бусы (рис. 3: 46), черные непрозрачные глазчатые (рис. 3: 45), а также некоторое количество стеклянных бус, не представленных серийно на памятниках Северо-Запада и не имеющих точной хронологической привязки. Набор стеклянных бус в целом характерен для IX — первой половины XI вв. (Львова 1968; Лесман 1984: 138-140).

Сердоликовые бусы представлены следующими типами: шаровидные (рис. 3: 48), 14-гранная уплощенная, 8-гранная призматическая (рис. 3: 47), круглые граненые (рис. 3: 49). Бусы из хрусталя представлены одной шарообразной и несколькими гранеными неправильно-овальной формы (рис. 3: 50-51). Эта последняя разновидность бус редка и помимо Которского селища встречена лишь в культурных напластованиях Ладоги, в кургане 10 курганной группы Черезборицы (Носов 1976: д. № 85) и в отдельных памятниках Швеции.

В целом, вещевой комплекс позволяет датировать время функционирования могильника довольно широко — в рамках IX — X вв., может быть, включая первую половину XI в. При этом изделия из металла как будто тяготеют к началу этого временного отрезка, а бусы — к его концу, не вступая, однако, в хронологическое противоречие. Возможно, этот момент объясняется степенью разработанности хронологии и состоянием изученности памятников IX — XI вв.

Вещи из цветного металла и бусы сочетаются в двух комплексах женских погребений, реконструируемых при анализе планиграфии находок. Одно из этих погребений с уверенностью реконструируется из находок в западине в центре предполагаемой постройки, упоминавшейся выше. Это ряд однотипных бус из темно-синего и желтого стекла (в основном, крупный и мелкий бисер), а также бочонковидные пресованные оранжевые бусы. Принадлежность всех этих бус к одному ожерелью подтверждается найденными здесь же комьями аналогичных сплавившихся бус. К тому же комплексу от-

¹ Пользуясь случаем, авторы хотят выразить глубокую благодарность Н.В.Ениосовой за любезную консультацию.

носятся фрагменты 8-гранного браслета с расширяющимися концами, орнаментированного «накосника» и, возможно, височных колец. Остальные находки здесь и на соседних квадратах представлены каплями оплавленной бронзы и невыразительными обломками.

Комплекс другого женского погребения может быть реконструирован из серии находок под западной полой кургана 4 (2). Здесь собраны остатки не менее чем 20 одинаковых оплавленных бус из бесцветного прозрачного стекла, частично спекшихся друг с другом, и 14 фрагментов орнаментированного «накосника». О принадлежности к тому же комплексу других находок судить сложно, т.к. насыпь кургана возведена из слоя бескурганного могильника.

Керамический комплекс рассматриваемого памятника представлен находками исключительно лепной керамики, в основном, двумя типами сосудов: слабопрофилированные горшки с округлыми плечиками (рис. 4: 1, 5, 6); расширяющиеся кверху сосуды с широкой каннелурой по плечу и невыделенным или слабо выделенным (рис. 4: 2) горлом.

Посуда первого типа представлена фрагментами не менее чем 10-12 экз., второго — не менее 5-6 экз. Найдены также фрагменты двух ребристых мисок (рис. 4: 3) и одного миниатюрного округлобокого горшочка (рис. 4: 4).

Ни один из черепков не несет на себе следов пребывания в огне, в т.ч. нагара или копоти на поверхности.

Оба основных типа керамики точно соответствуют по форме основным типам посуды Которского селища (Михайлова 1994), но есть и некоторые отличия. Керамика могильника изготовлена из менее тщательно промешанного глиняного теста, очень слабо обожжена (многие черепки мажут руки). Обращает на себя внимание чрезмерная тонкостенность некоторых сосудов (профилированных горшков), неприемлемая для бытовой керамики. Очевидно, здесь мы имеем дело с посудой, специально изготовлявшейся для ритуальных целей.

Если принять дату могильника по вещам — IX-X вв., то отдельного рассмотрения заслуживает вопрос о наличии на нем исключительно лепной керамики. Гончарный круг на Северо-Западе Руси, по крайней мере, в городских центрах, появляется в 920-х гг. (Рябинин 1985: 37; Носов 1977: 11-12; Авдусин 1991: 19). В середине X в. гончарная керамика уже повсеместно присутствует на поселениях сельской округи, где постепенно в течение конца X — XI в. вытесняет лепную. В отдельных микрорегионах лепная керамика в ограниченных количествах бытует еще в начале XII в. Исходя из такой динамики распространения круговой керамики, памятники с исключительно лепной посудой

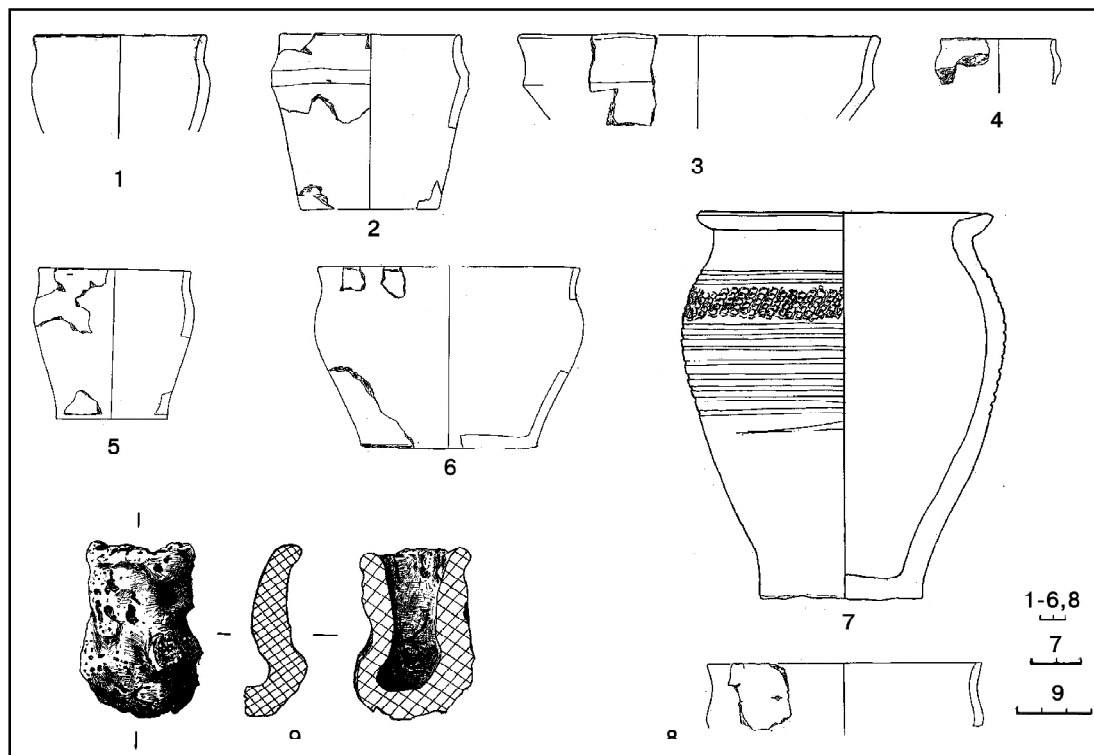


Рис. 4. Которск IX. Керамика из бескурганной части могильника:

1 — курган 3, из заполнения ямки в юго-восточном секторе; 2 — курган 5, из погребенной почвы; 3 — курган 5, из погребенной почвы; 4 — курган 5, из погребенной почвы; 5 — курган 4, из нижней части насыпи (слой черного гумусированного песка); 6 — курган 4, из нижней части насыпи (слой черного гумусированного песка); 7 — курган 4, из-под южной части насыпи; 8 — курган 4, из нижней части насыпи (слой черного гумусированного песка); 9 — курган 1, из южного сектора насыпи.

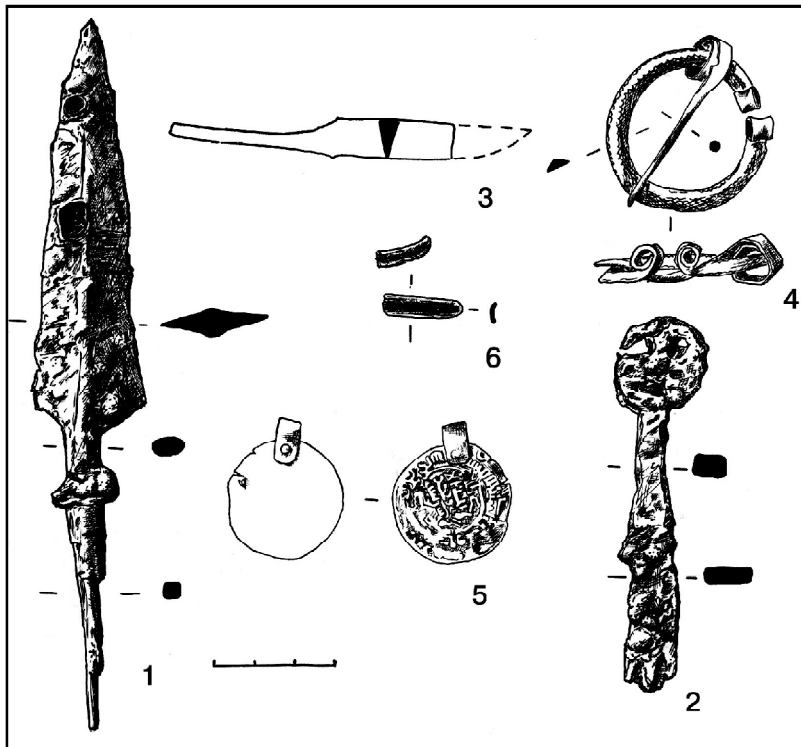


Рис. 5. Которск IX. Находки из погребения в кургане 2:

1-3 — железо; 4 — бронза; 5, 6 — серебро.

обычно относят ко времени до второй четверти — середины X в. Кажущееся противоречие объяснимо характером памятника. Учитывая общеизвестную традиционность и консервативность погребального ритуала, следует ожидать, что в нем будет использоваться керамика, изготовленная традиционным способом, а не вновь появившаяся, возможно, привозная из города. Это предположение тем более правдоподобно, что мы имеем дело со специально изготовленной для этого случая посудой.

Единственное исключение из описываемого правила — обнаруженный под насыпью кургана 4 развал раннекругового горшка, орнаментированного горизонтальными врезными линиями и пояском из отпечатков гребенчатого штампа (рис. 4: 7). Сосуд обращает на себя внимание необычными для керамики Северо-Запада пропорциями. Его стратиграфическое положение не до конца ясно, но, скорее всего, этот горшок следует связывать с бескурганым могильником.

Параллельно с раскопками на бескурганном могильнике исследовались расположенные рядом курганы. Курганный групп Которск IX представляла собой цепочку округлых в плане низких насыпей. Все курганы, однотипные по своей внутренней структуре и способу сооружения, были возведены в течение сравнительно непродолжительного промежутка времени — середины XI — последней трети XI вв. Датировка может быть определена на основании распространения серийных вещей в культурных напластованиях Великого Новгорода; мужские погребения в целом могут датироваться довольно широко — в пределах XI-XII вв., женские — более узко, не выходя за рамки

последней трети XI в.², вероятно, этим интервалом может быть определено время возведения всех курганов могильника.

² Курган 2: спиралеконечная подковообразная застежка (V, 8; до 1197 г. Лесман 1990: 75) с орнаментированной дугой (орнамент не подражает витью V, 11; 989-1382 гг. Лесман 1990: 76) треугольного сечения и кольцом иглы в 1,5-2 раза шире стержня (V, 13; после 989 г. Лесман 1990: 77).

Курган 3: спиралеконечная подковообразная застежка (V, 8; до 1197 г. Лесман 1990: 75) с орнаментированной дугой (орнамент не подражает витью V, 11; 989-1382 гг. Лесман 1990: 76) треугольного сечения и кольцом иглы в 1,5-2 раза шире стержня (V, 13; после 989 г. Лесман 1990: 77).

Курган 4 (1): спиралеконечная подковообразная застежка (V, 8; до 1197 г. Лесман 1990: 75) с орнаментированной дугой треугольного сечения и кольцом иглы в 1,5-2 раза шире стержня (V, 13; после 989 г. Лесман 1990: 77).

Курган 4 (2): височные кольца трехбусинные (989-1382 гг. Лесман 1984: 134), костяной односторонний наборный гребень в футляре (до 1076 г. Лесман 1984: 140), трапециевидные подвески (III, 12; до 1299 г. Лесман 1990: 62), зонные золотостеклянные с каймой бусы (989-1161 г. Лесман 1984: 139), алые зонные бусы (до 1134 г. Лесман 1984: 139), крупный рубленый бисер, рубленый бисер (до 1161 г. Лесман 1984: 139).

Курган 5: цепочка из двойных колечек (III, 31; 1006-1369 гг. Лесман 1990: 67), трапециевидные подвески (III, 12; до 1299 г. Лесман 1990: 62), костяной односторонний наборный гребень футляре (до 1076 г. Лесман 1984: 140), браслет, орнаментированный «волчьим зубом» (1025-1281 гг. Лесман 1989: 83), нож IV типа по Р.С.Минасяну (до 1197 г. Лесман 1984: 138), бусы лимонovidные желтые и многочастные желтые пронизки (до 1134 г. Лесман 1984: 140).

Все курганы возведены по одной схеме: на выбранной для сооружения кургана площадке, оконоуренной незамкнутым ровиком или ямами, сооружалась невысокая насыпь. При этом нижняя часть всех курганов почти на половину высоты насыпалась из дерна и земли, взятых на территории бескурганного могильника. Некоторые курганы (№ 1, 3) возводились в два приема, разделенных промежутокм времени, в течение которого насыпь успевала частично задерноваться и оползти. Затем, уже в готовый курган, впускалась могильная яма. При этом курган 1 по каким-то причинам так и остался без погребения. Засыпались могилы землей вперемежку с пластами дерна, нарезанного на территории бескурганного могильника и содержавшего пережженные косточки и отдельные мелкие фрагменты керамики. Все погребения ориентированы на запад с незначительными отклонениями. Очень плохая сохранность костей ни разу не позволила проследить такие детали погребального обряда как, например, положение рук.

В кургане 1 по какой-то причине погребение не было совершено. В его насыпи найдены отдельные мелкие фрагменты лепных сосудов и половинка тигля со следами меди на внутренней поверхности (рис. 4: 9).

По своему способу сооружения и погребальному обряду в группе выделяется курган 2 — низкая подквадратная в плане насыпь, под которой в могильной яме, перекрытой накатом из жердей, выявлено мужское захоронение. Погребенный лежал головой на запад, в районе его плеча находился железный черешковый наконечник дротика (рис. 5: 1), на руке — остатки серебряного перстня (рис. 5: 6), в области пояса — железные ключ (рис. 5: 2) типа А по Б.А.Колчину (Колчин 1959: 78-80) с круглой лопаточкой и нож (рис. 5: 3), а также бронзовая подковообразная фибула со спиральными концами (рис. 5: 4), в ногах лежала серебряная подвеска с прикрепанным бронзовым ушком — подражание дирхему (рис. 5: 5). Справа от

колен был поставлен круговой горшок с линейным орнаментом (рис. 10: 1). Возможно, вокруг могилы, по краю площадки, образованной удлиненными в плане ямами и подрезкой склонов моренной гряды, располагалось некое сооружение в виде сруба в 1-3 венца, препятствовавшее расползанию песчаной насыпи. После проседания могильного перекрытия курган был досыпан еще раз.

Найденный в погребении наконечник дротика причисляется А.Н.Кирпичниковым к предметам вооружения (Кирпичников 1966: 23-24). Аналогичные ему по форме и способу крепления к древку копьа (тип VI) относятся к X-XI вв., встречаются на севере древнерусской территории, а за ее пределами — в Прибалтике, Финляндии и на островах Балтийского моря (Кирпичников 1966: 17).

В кургане 3 в области груди погребенного найдена бронзовая подковообразная спиралекопечная застезжка (рис. 6: 1), в районе пояса — обломок ножа (рис. 6: 2) и тонкий металлический диск (рис. 6: 5), слева от остатков скелета — маленький металлический подвеска-гребень с фигурной спинкой (рис. 6: 6) и поврежденная сферическая железная гириька, обтянутая бронзовым листом (рис. 6: 3). Справа в ногах погребенного лежал железный топор (рис. 6: 7), лезвием от ног. В ногах на краю могилы стоял круговой горшок с железным обручем под венчиком (рис. 10: 2). Придонная часть другого кругового горшка была найдена у южной стенки могилы (рис. 10: 3).

Топор с оттянутым книзу лезвием и парой боковых щекавиц относится к типу VI по А.Н. Кирпичникову (Кирпичников 1966: 38), форма его лезвия близка секирам. Топоры этого типа были широко распространены в средней и северной Руси. По своей форме найденный экземпляр может быть отнесен к раннему варианту топоров VI типа (X — нач. XI вв.) (Кирпичников 1966: 30, рис. 6). Горшки, стянутые под венчиком железным обручем, не являются, как по-

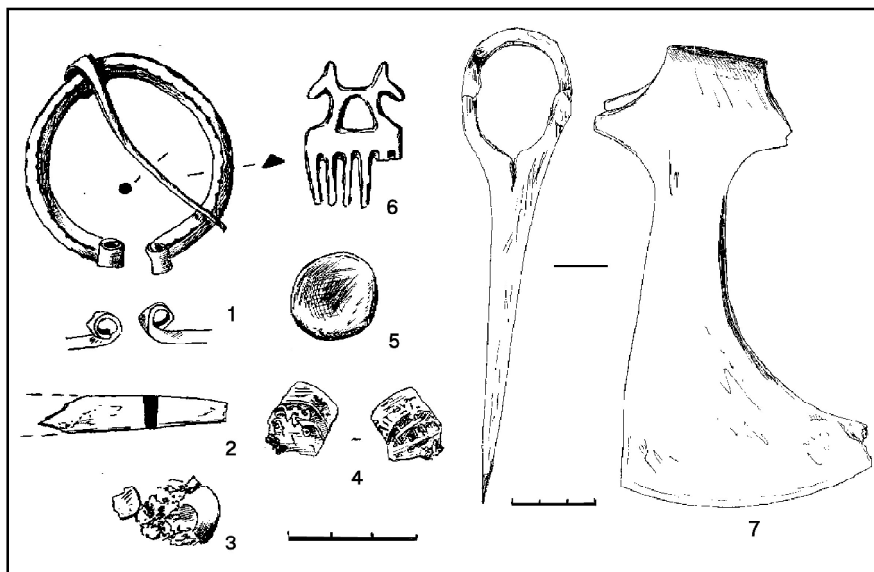


Рис. 6. Которск IX. Находки из погребения в кургане 3: 1, 5 — бронза; 2, 7 — железо; 3 — железо, бронза; 4 — серебро; 6 — белый металл.

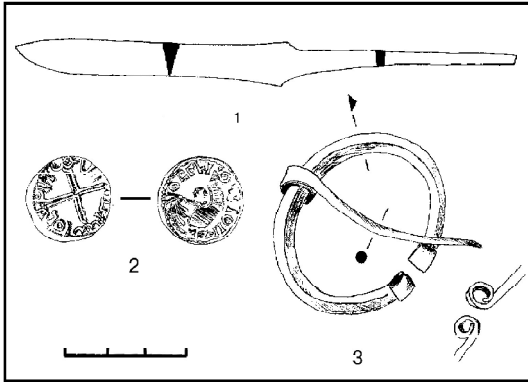


Рис. 7. Которск IX. Находки из погребения в кургане 4 (1): 1 — железо; 2 — серебро; 3 — бронза.

лагали некоторые исследователи, этноопределяющим признаком (Конечский, Топоров 1996: 68; Ср. Голубева 1973: 49), однако обручи — не обязательно следы ремонта круговой посуды. Оба найденных в курганах сосуда с железными обручами, по всей вероятности, являются походными котелками.

Курган 4, до раскопок представлявший собой овальную расплывшуюся насыпь, оказался двумя слившимися курганами, получившими в процессе раскопок обозначения 4 (1) и 4 (2).

В кургане 4 (1) на дне могилы вытянуто на спине лежал скелет очень пожилого мужчины, в районе пояса которого были найдены подковообразная спиралеконечная застёжка с дугой треугольного сечения и узкой иглой (рис. 7: 3) и железный нож (рис. 7: 1). В ногах стоял горшок, изготовленный на гончарном круге (рис. 10: 4), на дне которого лежала монета (рис. 7: 2).

Курган 4 (2) возводился спустя некоторое время, на его сооружение, возможно, пошла часть

насыпи кургана 4 (1). Погребение в кургане 4 (2) было совершено в могильной яме, впущенной в уже готовую насыпь кургана так, что погребенный дерн был едва прорезан. К сожалению, погребение оказалось частично разрушенным корнями росшей над ним сосны. У головы погребенной были найдены одно целое серебряное височное кольцо с напущенными на него серебряными полыми бусинами, украшенными зернью (рис. 8: 1), и фрагменты аналогичного, реставрированного в древности свинцово-оловянистым сплавом. От второго височного кольца сохранились только следы проволоки и 2 серебряных полых зерновых бусины (рис. 8: 2). На одном из колец сохранилась бронзовая трапециевидная подвеска с колечками (рис. 8: 5). В области шеи находились три ожерелья, порядок бус в двух из них удалось восстановить. По самому горлу шла короткая нитка, на которой были нанизаны 4 золотостеклянных зонных бусины (рис. 8: 7), ниже располагалась нитка, в основном, синего рубленого бисера, в центре которой находились более крупные рубленые голубая и две синих бисерины (рис. 8: 8). Третья нитка бус была составлена из хаотически расположенных красных, зеленых и фиолетовых зонных бусин (рис. 8: 9). Справа в районе пояса были найдены пряслице розового шифера (рис. 8: 6) и остатки одностороннего костяного гребня (рис. 8: 3), подвешенного к проволочному железному колечку (рис. 8: 4). По всей вероятности, эти предметы крепились либо к поясу, либо к несохранившейся тесемке, свисавшей с пояса. В ногах погребенной, ближе к северному углу могилы, стоял лепной горшок «стройных пропорций» с высоко расположенным ребром. Под венчиком его охватывал обруч из узкой железной полосы (рис. 10: 5) — также вероятное свидетельство ремонта сосуда.

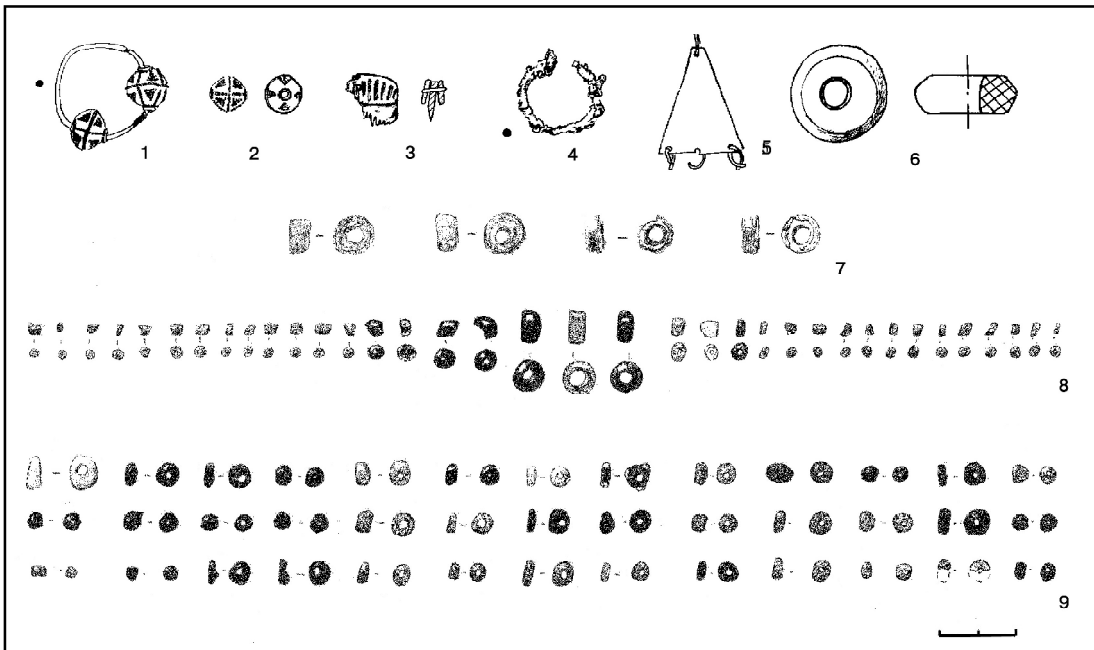


Рис. 8. Которск IX. Находки из погребения в кургане 4 (2):

1, 2 — серебро; 3 — рог; 4 — железо; 5 — бронза; 6 — розовый шифер; 7-9 — стекло.

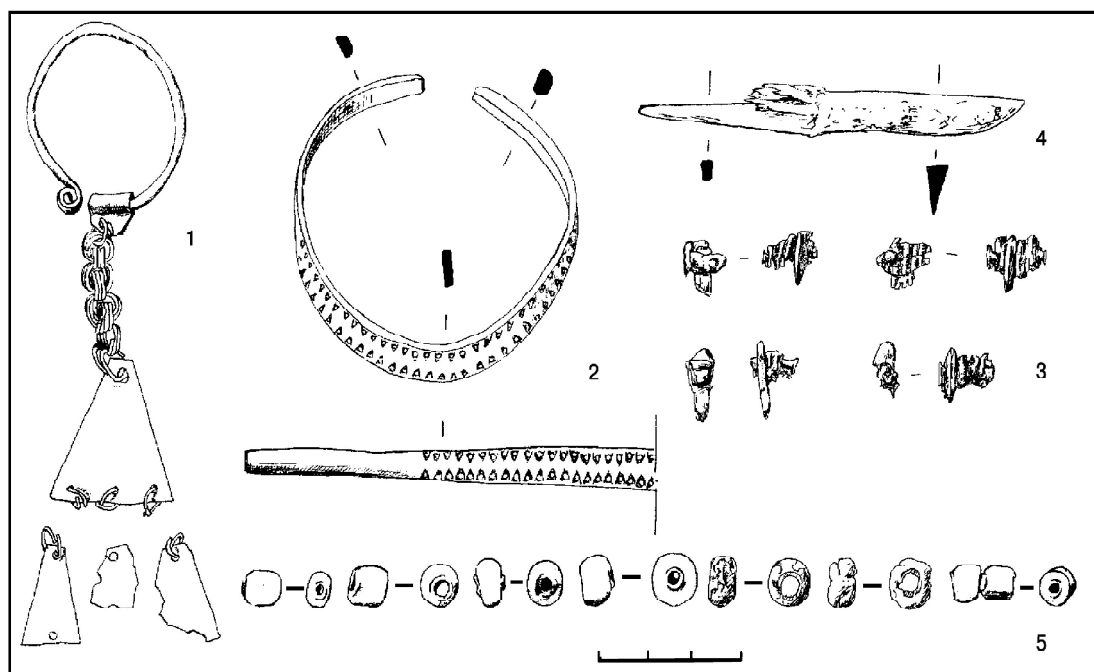


Рис. 9. Которск IX. Находки из погребения в кургане 5:
1, 2 — бронза; 3 — рог, железо, бронза; 4 — железо; 5 — стекло.

Курган 5 — последний из курганов могильника — был возведен на самом краю бескурганной части. Судя по стратиграфии разрушения насыпи, она имела какое-то, по всей вероятности, деревянное, несохранившееся крепление, сдерживавшее песчаное тело насыпи. Во впущенной в уже готовую насыпь могиле, глубина которой от поверхности материка достигала 15-20 см, был расчищен женский скелет, ориентированный головой на запад. На черепе погребенной было найдено проволочное височное кольцо с завитком наружу, на нем на цепочке из двойных колечек, прикрепленной к пятиугольной обоймице, находились трапециевидные привески (рис. 9: 1). В районе шеи было собрано ожерелье из желтых лимонovidных бус и многочастных пронизок (рис. 9: 5). На правое запястье был надет бронзовый орнаментированный браслет (рис. 9: 2), а в районе пояса найдены небольшой железный нож (рис. 9: 3) и остатки одностороннего костяного гребня в футляре (рис. 9: 4). В ногах стоял небольшой круговой горшок, украшенный врезным линейным орнаментом по всей высоте и пояском из косых насечек по плечу (рис. 10: 6). На дне ровика в западном секторе кургана был найден развал большого кругового горшка, украшенного врезными линиями и многорядной волной (рис. 10: 7).

Значительно позднее времени возведения курганов, очевидно, уже в эпоху позднего средневековья, территория могильника вместе с курганами оказалась распахана. Насыпи были частично с nivelированы, песок на вершине уцелевших частей насыпей оказался перемешан и слабо гумусирован. Так же перемешан оказался слой бескурганного могильника, не перекрытый кур-

ганами. Глубина вспашки составила 10-15 см. Некоторое количество кальцинированных костей и отдельные оплавленные вещи попали в верхнюю часть курганных насыпей. В связи с этим представление о характере слоя бескурганного могильника дает нижняя часть курганов. Это интенсивно-черного цвета гумусированный песок, насыщенный пережеванными костями и мелкими фрагментами лепной керамики.

Исходя из полученных данных, развитие погребального комплекса Которск IX представляется следующим образом. Первоначально могильник функционирует как место помещения кремированных останков на поверхности земли. К сожалению, невозможно точно установить, были эти погребения урновыми, находились ли в туесках, каких-либо иных вместилищах или просто высыпались на поверхность земли. По наличию реконструируемых комплексов отдельных погребений можно утверждать, что прах погребенных не смешивался. Судя по хронологии и планиграфии, курган 2 возник на краю могильника, не затронув его. Позднее сооружаются курганы 3, 4 (1), 4 (2), 5, перекрывающие западный и северо-западный края могильника. На их сооружение пошли дерн и грунт с прилегающей части могильника. Курган 1 представляет собой так и не использованную для погребения «курган-заготовку». Верхняя дата ингумаций (последняя треть XI в.) совпадает со временем прекращения жизни на поселении. Очевидно, могильник прекратил свое функционирование в момент переноса погоста на новое место, на территорию современной дер. Которск.

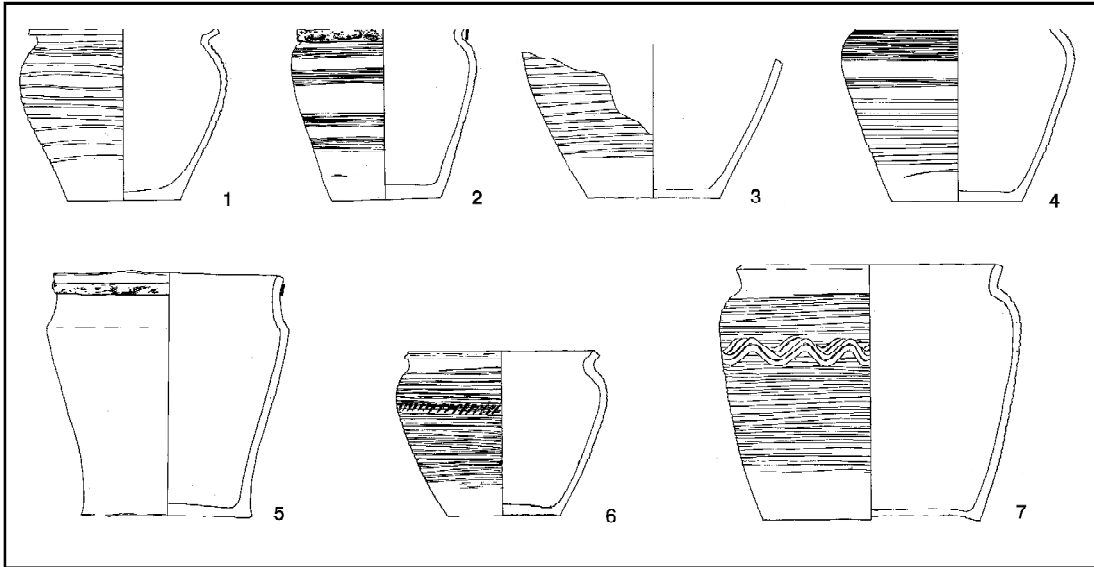


Рис. 10. Которск IX. Керамика из курганных погребений:

1 — курган 2, в районе правого колена погребенного; 2 — курган 3, в ногах на краю могилы; 3 — курган 3, в заполнении могилы; 4 — курган 4 (1), в ногах погребенного; 5 — курган 4 (2), в ногах погребенного; 6 — курган 5, в ногах погребенного; 7 — курган 5, в ровике западного сектора.

Данных о начале функционирования могильника и его хронологическом соотношении с поселением немного. Однако, судя по наличию и там, и там редкого типа хрустальных бус, могильник начал функционировать до пожара, произошедшего на поселении около середины X в. Не исключено, что первые погребения могли совершаться и вскоре после основания поселения в конце IX в.

Таким образом, перед нами новый тип памятников с так называемой «археологически неуловимой» погребальной обрядностью, ибо в случае интенсивной распашки от него практически ничего бы не осталось. Примером может служить подобный, судя по всему, могильник, зафиксированный на окраине древнерусской курганной группы Которск III. Здесь под насыпью кургана 17 обнаружены кальцинированные человеческие кости и остатки набора женских украшений, побывавших в огне (рис. 11): трапециевидная привеска с тисненым орнаментом (рис. 11: 1), трапециевидные привески на пятиугольных обоймицах (рис. 11: 2, 3), узкий браслет трехгранного сечения (рис. 11: 10), двучастная пронизка желтого стекла (рис. 11: 18), остатки монетовидной привески (рис. 11: 9) и др. Круг ближайших аналогий этим украшениям тот же: сопки у дер.Сковородка, второй ярус погребений у дер.Репьи, близлежащие могильники Которск IX, XI, XV. В поле кургана 22 найдены фрагменты круглой в сечении бронзовой проволоки (рис. 11: 20, 22), обожженная сердоликовая призматическая бусина (рис. 11: 24), оплавленная серебряная монета или монетовидная привеска (рис. 11: 25). Курганы 17 и 22 располагались в юго-восточной части группы. Характер растительности позволяет утверждать, что в недавнем прошлом здесь было

распахиваемое поле. Заложенный вблизи курганов раскоп не выявил слоя костей и находок, аналогичного слою Которска IX. В раскопе была найдена лишь оплавленная узкая бронзовая пластинка (рис. 11: 21). В разведочной траншее, заложенной на восточной окраине могильника, найден железный предмет, по-видимому, игла фибулы.

Интересно, что уничтоженный распашкой могильник локализуется в пространстве между древнерусскими курганами второй половины XI — XII вв. с труположениями и курганом 1, представлявшим собой насыпь с кремациями, по всем признакам относящуюся к насыпям культуры длинных курганов. Точнее говоря, могильник локализуется между насыпью КДК и курганом 5, содержащим женское труположение, в котором среди найденных вещей подвеска-иконка из оловянистого сплава (дата погребения на основании набора бус может быть определена достаточно узко: середина — треть четверть XI в.).

Остатки аналогичного могильника были обнаружены при раскопках юго-восточной части курганной группы Которск XI. Могильник располагался на пологом моренном склоне, южнее группы из четырех высоких курганов Которск IV, содержавших погребения по обряду трупосожжения на стороне, датировка которых может быть определена в рамках конца IX — начала XI вв. Возведение древнерусского могильника второй половины XI — XII вв. было начато на значительном расстоянии северо-западнее; лишь ближе к концу своего функционирования кладбище перекрыло западную часть бескурганного могильника. Находки, сделанные в слое погребенного под насыпями курганов дерна и в двух небольших разведочных раскопах к севе-

ру и югу от курганов, аналогичны сделанным при раскопках бескурганной части могильника Которск IX (рис. 12).

Еще один аналогичный бескурганной могильник Которск XV был открыт на гребне и склоне моренной гряды между описанными Которск IX и XI, отделенный от обоих небольшими подболоченными низинами. На исследованной площади не выявлено никаких следов наземных погребальных сооружений, вещевой материал также полностью аналогичен материалу, происходящему из бескурганной частей этих могильников.

Как же определить общую культурную принадлежность данных «бескурганной» могильников? Круг аналогий вещам могильников наиболее полно представлен в сопках. Однако те же самые вещи мы встречаем и в локальных центрах IX — XI вв., часть из которых либо прекращает свое существование около сер. X в. (Надбелье на Оредеже, Курская Гора в верховьях Луги), либо перерастает в древнерусские погосты (Которск, Передольский погост, Городец под Лугой). Как уже отмечалось выше, многие исследователи называют культуру данных поселений культурой сопки. На наш взгляд, более точно ее следует определять, в силу близости к культуре раннегородских центров (Ладозга, нижние ярусы Новгорода, Псков Г, Рюриково городище, Городок на Ловати), как ранний этап древнерусской. В этом контексте описанные выше могильники наряду с сопками, поздними насыпями культуры длинных курганов и другими погребальными памятниками конца I тыс. н.э. выступают как дохристианские захоронения населения формирующейся Новгородской земли. Отметим, что в поздних насыпях культуры длинных курганов отчетливо видны комплексы древнерусского характера (Которск XII, Рапти-Наволоки-III) (Лебедев 1974: 71; Михайлова 1993: 75-76). Все это говорит о ни-

велировке традиции в сфере живой культуры, в частности, в области женского убора, накануне распространения обряда труположения, так или иначе являющегося результатом христианизации. В связи с этим нам представляется, что поиск однозначных вариантов построений генетических цепочек от памятников второй половины I тыс. к древнерусским без учета подобных памятников невозможен.

Каковы перспективы дальнейшего исследования могильников этого типа? Безусловно, что в различных регионах Северной Руси «поверхностные» могильники могли иметь различное конкретное воплощение. Примером может служить округлая погребальная площадка, обложенная по основанию камнями, открытая В.Я.Конецким на окраине селища в уроч. Губинская Лука (Конецкий 1992б: 20-22). Конечно, необходимы новые целенаправленные полевые исследования, но, вероятно, возможно и выявление таких могильников на основании изучения материалов прежних раскопок.

«Поверхностные» могильники, форма захоронений в которых из всех погребальных памятников наиболее адекватна описаниям восточных авторов и известному пассажиру из Повести временных лет, могут считаться захоронениями славян, расселяющихся по территории Северо-Запада. Отсутствие курганных могильников в Приильменье, вблизи ряда поселений конца I тыс.н.э. на Луге (Курская Гора, Надбелье, Городец), взрывообразное распространение древнерусских курганов с труположениями в Восточном Причудье и другие явления могут быть объяснены именно исходя из специфики погребальной обрядности, иллюстрированной описанными выше могильниками. Будучи погребальной обрядностью движимогося на север славянства, эта традиция по мере культурной интеграции пришлого

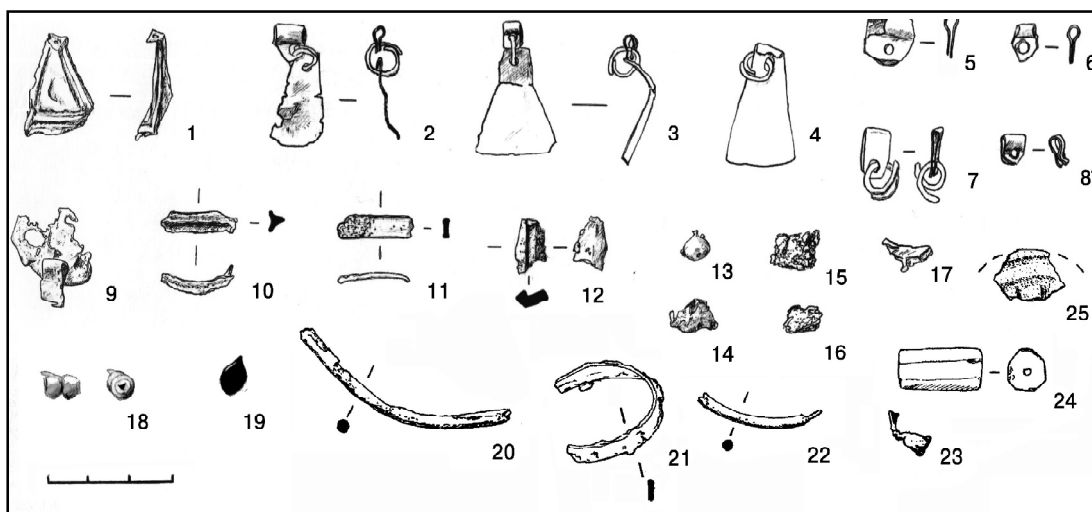


Рис. 11. Которск III. Вещи из разрушенного бескурганного могильника:

1-19 — из погребения 1 в кургане 17; 20, 22-25 — из насыпи кургана 22; 21 — из раскопа к востоку от курганов 16 и 17; 1-17 — бронза; 18, 19 — стекло.

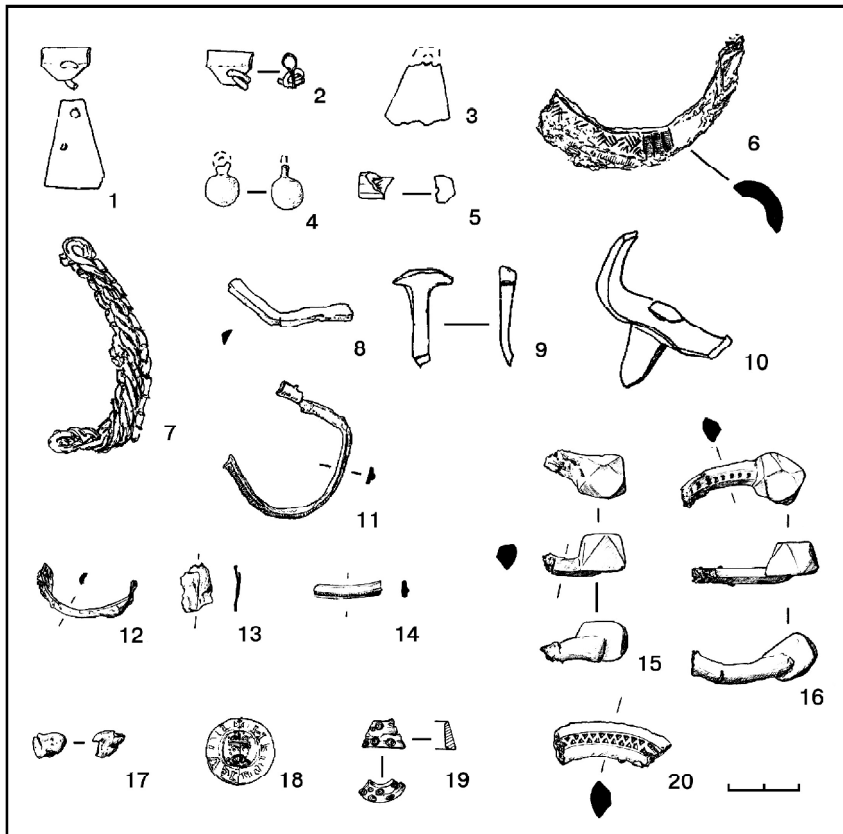


Рис. 12. Которск XI. Вещи из бескурганной части могильника:

1-8 — под насыпью кургана 36; 9, 10 — в раскопе, севернее кургана 20; 11 — в насыпи кургана 20; 18 — на погребенном дерне кургана 20; 12-17, 19, 20 — под насыпью кургана 23; 1-4, 6-8, 5 — сердолик; 11-16, 20 — бронза; 9, 10 — железо; 17 — свинцово-оловянистый сплав; 19 — кость.

населения с аборигенами стала, очевидно, основной формой захоронений древнерус-

ского населения Новгородской земли накануне христианизации.

ЛИТЕРАТУРА

- Голубева Л.А. 1973. Вещь и славяне на Белом озере в X-XIII вв. М.
- Кирпичников А.Н. 1966. Древнерусское оружие. Вып. 2, САИ Е1-36. М.-Л.
- Кирпичников А.Н. 1973. Снаряжение всадника и верхового коня на Руси IX-XIII вв. САИ. Вып. Е1-36. Л.
- Колчин. Б.А. 1959. Железообрабатывающее ремесло Новгорода Великого // МИА № 65. Труды Новгородской археологической экспедиции. Т. II. М.
- Конечный В.Я., Торопов С.Е. 1996. Горшки с железными обручами в древнерусских погребениях Северо-Запада // Новгород и Новгородская земля. История и археология. Новгород.
- Кузьмин С.Л. 1988. Археологическая карта Поплюсья и проблемы истории населения Северо-запада Новгородской земли // Археология и история Пскова и Псковской земли: Тез. конф. Псков.
- Кузьмин С.Л. 1988. Развитие домостроительных тенденций и градостроительной структуры Ладоги VIII — X вв. Рукопись дипломной работы. Л. (хранится на кафедре археологии СПбГУ).
- Кузьмин С.Л. 1991. Которский погост - локальный центр конца I-начала II тыс. н.э. в верховьях Плюсьы // Материалы по археологии Новгородской земли. 1990. М.
- Кузьмин С.Л. 1994. Сопка у д.Новые Дубовики // Древний Псков: Исследования средневекового города. СПб.
- Кузьмин С.Л., Михайлова Е.Р. 1997. Новые матери-

- алы к проблеме славянского расселения на Северо-Западе Руси // Труды VI Международного Конгресса славянской археологии. Том 3. Этногенез и этнокультурные контакты славян. М.
- Лесман Ю.М. 1984. Погребальные памятники Новгородской земли и Новгород (проблема синхронизации) // Археологическое изучение Новгородской земли. Л.
- Михайлова Е.Р., Кузьмин С.Л. 1994. «Грунтовые» могильники у д. Которск // Древний Псков: Исследования средневекового города. СПб.
- Носов Е.Н. 1976. Отчет о. Архив ИИМК РАН. Ф. 35, оп. 1. д. № 85.
- Петренко В.П. 1994. Погребальной обряд населения Северной Руси VIII-X вв.: Сопки Северного Поволжья. СПб.
- Платонова Н.И. 1991. Укрепленные поселения Лужской волости // Материалы по археологии Новгородской земли, 1990. М.
- Спицын А.А. 1903. Гдовские курганы в раскопках В.Н.Глазова. СПб.
- Штыхов Г.В. 1992. Крывичи. Минск.
- Яблоник Д.Л. 1987. О двух типах бронзовых украшений // История и археология Новгородской земли: Тез. конф. Новгород.
- Яблоник Д.Л. 1988. К вопросу о соотношении длинных курганов и сопки в Восточном Приильменье // Новгород и Новгородская земля. История и археология: Тез. конф. Новгород.