

---

---

**ЭТНОСОЦИАЛЬНЫЕ РЕКОНСТРУКЦИИ**

---

---

Т.А.Рудич

## НАСЕЛЕНИЕ ЧЕРНЯХОВСКОЙ КУЛЬТУРЫ СРЕДНЕГО ПОДНЕПРОВЬЯ ПО МАТЕРИАЛАМ АНТРОПОЛОГИИ

**T.A. Roudich. Cherniakhov Population in Middle Dnieper Basin in View of Anthropological Material.**

The article is an analysis of anthropological contents of Cherniakhov population in Middle Dnieper basin. The subject of research was craniological material from the cemeteries in Cherniakhov, Maslovo, Dedovshchina, Zhuravka, Teleshovka, Romashki, Dereviana, Cherkassy-Centre. Measurements, description and analysis of material were carried out on basis of methods adopted by the national anthropological school.

Internal group analysis of a summary series of Cherniakhov culture of Middle Dnieper basin tells about its heterogeneity. The results of factorial analysis of the group of male skulls allow distinguishing 4 most common morphological types.

Type A. Mesomorphic, meso-dolichocranian, with medium dimensions of face and its elements. The face is well profiled. The type is typical of Cherniakhov groups from the North Black Sea Coast and late Scythian series from the cemeteries of Nikolaevka-Kozatskoe, Zolotaya Balka (Lower Dnieper basin), Naples Scythian (Crimea) and some Classical Ancient cemeteries.

Type Á. Sub-hyper-morphic, dolichocranian, with medium dimensions of face and its elements. The face is well profiled. The closest analogues to this types can be found in the cemeteries of the Baltic region: ground cemeteries in Lithuania of II-V cc., barrow cemeteries of Lithuania of II-V cc., early cemeteries of Žemajtia. The type is typical of many Baltic series of the later time: V-XIII cc. and is characterised by proportions of skull and face typical of the Baltic people.

Type Ä. Hyper-morphic, sharp dolichocranian, with a narrow medium high face, medium sizes of elements of face. The face is well profiled. The type is characterised by very archaic features and is morphologically close to the groups of cord pottery of Czechia and Saxony-Thuringia.

Type Å. Mesomorphic, meso-brachicranian, with medium-wide, low face, low eye-sockets, medium-wide nose. The face is well profiled. The type having features identifying the Slavs, Baltic and Germanic people, manifests a significant closeness to the eastern Slavic groups of X-XIII cc. Similar morphological forms will be, in historical perspective, typical of Polyanskaya groups. The type is represented by a few skulls from various cemeteries.

The inter-group analysis resulted in Cherniakhov series of Middle Dnieper basin manifesting different nature of anthropological connections: north-western, western and southern. The materials of Cherniakhov cemeteries were compared with a rather wide circle of groups dated by III c. BC – V c. AD. The north-western and western direction of anthropological connections is represented by: 1) a series of skulls from the cemeteries Maslovo and Dereviana, statistically close to the people which left the cemeteries of the Baltic area in II-V cc.; 2) a group from the cemetery Cherkassy, which manifested the highest similarity with the series of Wielbark culture on Low Vistula and Maslomench, Grudek; 3) a group from the cemetery Romashki, which manifested similarity to the series of IV century from Silezia connected by the German researchers with the Goths-Hepids. The cemetery Zhuravka shows southern nature of anthropological connections with the Cherniakhov cemeteries of the North Black Sea Coast and late Scythian series.

Thus, Cherniakhov population in Middle Dnieper basin is not homogeneous. There are morphological types documented in the Ukraine in earlier epochs. However, an inflow of new population is observed, which was rather heterogeneous anthropologically. It is a consequence of migrations from western and north-western territories, which involved both anthropologically heterogeneous Germanic peoples and their neighbours.

---

Изучение сложных процессов этнокультурного развития базируется на данных разных источников — археологических, исторических, лингвистических, этнографических и антропологических. Пополнение базы данных разных дисциплин происходит разными темпами, и если археологи, занимающиеся черняховской тематикой, могут оперировать сотнями памятников и имеют обширную библиографию, то достижения антропологии в этой области значительно скромнее. Тема антропологического состава населения черняховской культуры не слишком популярна среди антропологов. Это связано с целым рядом

сложностей, которые возникают в процессе работы. Биритуализм в обряде погребения не дает возможности проанализировать данные обо всем населении культуры. Отсутствует сравнительный материал из могильников целого ряда культур 1 тысячелетия до н.э. — 1 тысячелетия н.э. Европы, где был принят обычай кремации умерших, который не оставляет материалов для краниологических исследований. Значительными потерями материала антропологи обязаны «порушенным погребениям». Все это привело к тому, что обращение антропологов к черняховской тематике носило эпизодический характер.

Краниологическим исследованиям населения черняховской культуры Среднего Поднепровья посвящены работы Г.Дебеца и Т.Кондукторовой. Г.Дебец (Дебец 1948: 146) ввел в научный оборот материалы из могильников Черняхов (раскопки В.Хвойко), Маслово (раскопки С.Гамченко), Дедовщина (раскопки В.Козловской). Автор отметил морфологическую близость черепов из этих могильников с серией из нижнеднепровского могильника Николаевка, опубликованной А.Шлицем (раскопки М.Эберта). Он не отрицал возможности западных миграций, однако довольно скептически отнесся к идее А.Шлица и А.Чекановского связать николаевскую серию напрямую с готами. Отсутствие сравнительного материала из собственно готских могильников, по мнению Г.Дебеца, делало такие сопоставления некорректными.

Следующая работа, посвященная краниологическому анализу населения черняховской культуры Среднего Поднепровья, связана с именем Т.Кондукторовой (Кондукторова 1979: 163-204). Она ввела в научный оборот материалы могильников Журавка и Черняхов (раскопки Э.Сымоновича), несколько черепов из могильников Ромашки, Телешовка и Деревяна (раскопки Э.Сымоновича). Т.Кондукторова отметила сходство суммарной серии черняховской культуры Среднего Поднепровья с населением позднескифского памятника Золотая Балка в Нижнем Поднепровье и сборной серией причерноморских скифов. Это могло, по мнению автора, свидетельствовать о местном происхождении черняховцев. Сравнивая черняховскую сборную серию с хронологически более поздними группами восточных, западных, южных славян и германцев по дифференцирующим признакам, она фиксирует противоречивость черняховской сборной серии, которая по одним признакам выявляет наибольшую близость к западным или восточным славянам, а по другим — к германцам. Однако Т. Кондукторова сочла возможным «склониться к выводу о большем сходстве черняховцев со славянами, чем с германцами. Возможно, это подобие отражает генетическое родство черняховцев и славян, конкретно, среднеднепровских черняховцев и полян» (Кондукторова 1972: 114-115). Таким образом, она выстраивает цепочку: скифы — черняховцы — поляне. Эта идея была ранее высказана Т.Алексеевой, но не была ею аргументирована.

С момента этих публикаций прошел достаточно большой срок, однако, если антропологи и обращались к материалам Среднего Поднепровья, то использовали их в качестве сравнительного материала или в суммарной серии. Между тем археологические исследования на могильниках черняховской культуры продолжались, и антропологические коллекции несколько пополнились. Появился и новый сравнительный материал из могильников хронологически

и территориально близких черняховской культуре. Назрела необходимость основательной ревизии антропологических материалов черняховской культуры, которую лучше проводить, базируясь на новых подходах. Мы полностью присоединяемся к мнению С.Г.Ефимовой, что «в антропологических данных проявляется незавершенность процессов метисации, вследствие чего средние характеристики серий малоинформативны для детальной дифференциации слагающих их компонентов. Антропологам еще предстоит основательная ревизия материалов черняховской этнокультурной общности» (Ефимова 1999: 306).

Вашему вниманию предлагается анализ материалов данной культуры с территории Среднего Поднепровья. Мы добавляем к суммарной серии, в которую вошли материалы, обработанные Г.Дебецом и Т.Кондукторовой, черепа из могильников Деревяна (раскопки Н.Кравченко), исследованные П.Покасом (материалы готовятся к печати) и черепа могильника Черкасы-Центр из раскопок М.Сиволапа (Сиволап 1995: 79-83), изученные автором данной статьи.

Суммарная мужская группа Среднего Поднепровья насчитывает 60 черепов из могильников Журавка, Маслово, Черняхов, Ромашки, Дедовщина, Телешовка, Завадовка, Черкасы-Центр.

В среднем выражении серия характеризуется долихократией, длинной, узкой и высокой черепной коробкой, среднешироким и средневысоким лицом, средневысокими по указателю орбитами, среднешироким носом. Лицо хорошо профилировано в горизонтальной плоскости, ортогнатное, с хорошим выступанием носа.

Серия антропологически неоднородна. Размах изменчивости признаков заставляет предположить, что он отражает внутрigrupповые отличия. Сравнение квадратического уклонения признаков, коэффициентов вариаций признаков нашей группы со стандартными выявляет повышенную вариабельность по многим параметрам (Алексеев, Дебец 1964: 123-127). Были также рассчитаны парные коэффициенты корреляций признаков серии. При сравнении их со стандартными отмечались значительные расхождения, что проявлялось в появлении обратных знаков, завышении или занижении величин (Рогинский 1954: 57-92). Это еще раз подтверждает неоднородность антропологического состава суммарной серии.

Для выяснения характера неоднородности мы обратились к одному из методов многомерной статистики — факторному анализу (МГФ — метод главных факторов) (Дерябин 1983: 67-115). Значительная точность краниометрических измерений позволяет успешно использовать методы биометрической статистики.

Факторному анализу были подвергнуты только те черепа суммарной группы, в которых представлены следующие признаки: продоль-

ный, поперечный, высотный диаметры черепа, наименьшая ширина лба, верхняя высота лица, скуловой диаметр, высота и ширина орбит, высота и ширина носа. То, что мы ограничились небольшим набором признаков, вызвано желанием расширить круг черепов, включенных в анализ, который требует полной реализации по привлеченным признакам. Таких черепов оказалось 39.

Морфологическую разницу между индивидуумами можно проследить, опираясь на главные значения факторных нагрузок и определить признаки, которые играют наибольшую роль в выделении типов.

Значение факторных нагрузок мужской серии представлены ниже.

Признаки	F1	F2	F3
48. Высота лица	0,708	-0,498	0,354
1. Продольный диаметр	0,707	0,022	-0,354
45. Скуловой диаметр	0,677	0,445	0,030
9. Ширина лба	0,618	0,079	0,245
55. Высота носа	0,612	-0,573	0,289
54. Ширина носа	0,559	0,495	-0,246
52. Высота орбит	0,095	-0,751	-0,088
8. Поперечный диаметр	0,245	0,665	0,257
17. Высотный диаметр	0,237	-0,245	-0,829
51. Ширина орбит	0,412	0,067	0,027
Lx	2,822	2,098	1,312

По первому фактору (28.2% общей дисперсии) наибольшие нагрузки несут такие признаки: верхняя высота лица, продольный диаметр черепа, скуловой диаметр, наименьшая ширина лба, ширина носа, ширина орбит.

По второму фактору (20.97% общей дисперсии) наибольшую отрицательную нагрузку несет высота орбит, а наибольшую положительную поперечный диаметр черепа.

По третьему фактору (13% общей дисперсии) значительные отрицательные нагрузки несут высота черепа.

Исходя из значений факторов, теоретически возможны 8 комбинаций управляющих ими особенностей, но нас интересуют наиболее часто встречаемые комбинации. Все черепа, задействованные в анализе, были вписаны в пространство трех основных факторов по факторным весам отдельных черепов. Они распределены, в основном, по четырем скоплениям. Четыре главных скопления характеризуются четырьмя комбинациями краниологических особенностей. Эти комбинации являются доминирующими на территории Среднего Поднепровья, хотя не исчерпывают все разнообразие антропологического состава населения данного региона. Были высчитаны средние размеры признаков для каждого скопления черепов. Это дало возможность охарактеризовать доминирующие типы, выделенные при помощи факторного анализа, и дать их интерпретацию.

Опираясь на средние скопления, можно выделить следующие антропологические типы среди населения Среднего Поднепровья.

Признаки	Тип А	Тип В	Тип Г	
1. Продольный диаметр	184,5	188,9	192,8	181,0
8. Поперечный диаметр	139,5	135,9	132,8	144,0
17. Высотный диаметр	135,3	138,2	144,0	133,6
9. Ширина лба	96,1	97,5	93,6	96,7
45. Скуловой диаметр	132,2	132,3	127,8	132,3
48. Высота лица	69,6	71,5	69,2	67,0
55. Высота носа	51,0	51,6	52,3	49,3
54. Ширина носа	25,3	25,0	25,4	25,1
51. Ширина орбиты	40,5	41,3	41,5	41,7
52. Высота орбиты	32,4	33,1	33,3	31,0
77. Назомалярный угол	137,1	137,6	131,3	137,3
Zm. Зигмаксиллярный угол	125,3	124,6	124,3	128,6
75.1. Угол носа	32,4	29,1	33,0	29,0
8:1. Черепной указатель	75,5	72,0	68,9	79,5
48:45. Лицевой указатель	52,6	54,0	54,2	50,7
52:51. Орбитный указатель	80,0	82,0	80,3	74,5
54:55. Носовой указатель	48,9	48,6	48,5	50,9

Тип А. Мезоморфный, мезо-долихокранный. Характеризуется средней (на границе с большой) длиной черепа, при среднем поперечном и высотном диаметрах черепной коробки. Лицо среднеширокое и средневысокое, хорошо профилированное в горизонтальной плоскости. Нос среднеширокий, сильно выступающий. Орбиты средневысокие.

Тип относится к антропологии средиземноморского круга. Более всего представлен в могильнике Журавка. Этот морфологический тип является характерным для суммарной серии черняховской культуры Северного Причерноморья, «позднескифских» памятников: Золотая Балка, Николаевка-Козацкое, Неаполь Скифский и античных некрополей Северного Причерноморья (Ольвии, Танаиса, Фанагории).

Вопрос о появлении данного типа в могильниках черняховской культуры сложен. Он требует детального рассмотрения антропологии «позднескифских» памятников, греческих городов-колоний, черняховских серий Северного Причерноморья, а также привлечения сравнительных материалов юга Европы. Этому будет посвящена отдельная работа. Однако отметим, что в ходе краниологических исследований позднескифских серий, которые проводят украинские антропологи (Т.О.Назарова, работа готовится к печати), выясняется, что при всей сложности состава населения позднескифских памятников, доминирующей там является антропология средиземноморского круга. Ее можно связать с греками. В распоряжении антропологов имеется довольно обширный, хорошо датированный сравнительный материал из могильников греческих городов-колоний Северного Причерноморья, а также материковой Греции. Этот материал морфологически очень близок доминирующему типу позднескифских памятников. Хотя повторяем, антропологическая ситуация на позднескифских могильниках довольно сложная. На них присутствуют и другие морфологические типы, которые можно связать со скифами и сарматами, а также метисные фор-

Нельзя исключить, что часть антропологии средиземноморского круга на этих памятниках может принадлежать фракийцам. К сожалению, сравнительные материалы, которые могут представлять фракийцев, являются фрагментарными и хронологически более ранними. Но они также принадлежат к антропологии средиземноморского круга и отличаются от греков лишь некоторыми пропорциями лица и его деталей.

Все это является темой отдельного обширного исследования, которая уводит нас в сторону от проблемы населения черняховской культуры Среднего Поднепровья. Поэтому мы ограничимся фиксацией близости морфологического типа А из могильников черняховской культуры Среднего Поднепровья со средними размерами суммарной серии черняховской культуры Северного Причерноморья, средними позднескифских памятников Украины и античных памятников Северного Причерноморья. Население Среднего Поднепровья скифского времени представлено другими антропологическими формами. Появление данного типа на могильниках черняховской культуры Среднего Поднепровья можно считать следствием миграций из южных районов Украины.

Тип Б. Субгиперморфный, долихокранный. Характеризуется большим продольным и высоким диаметром черепа, средневысоким и среднешироким лицом, хорошо профилированным в горизонтальной плоскости. Нос среднеширокий, выступание носа хорошее. Орбиты средневысокие.

Этот долихокранный и высокоголовый тип находит ближайшие аналогии в ряде серий Прибалтики II-V вв. и в целом ряде балтских серий более позднего времени.

Впервые значительное сходство антропологических материалов II-V вв. из могильников Прибалтики с племенами черняховской культуры Украины зафиксировала известный латышский антрополог Р.Денисова (Денисова 1975: 181). Ею отмечалась морфологическая близость населения из грунтовых могильников аукштайтов, представленных могильниками II-V вв. Эгуляй, Сергений и Вершвай, расположенных в окрестностях Каунаса, в долине реки Невежис и западнее Каунаса по Неману, со сборной серией черепов черняховской культуры Украины.

Истоки долихокранного массивного сравнительно узколицего типа из могильников Прибалтики Р. Я. Денисова видела в массивных узколицых племенах культуры шнуровой керамики Европы (Саксо-Тюрингии и Чехии). Для населения Прибалтики эпохи неолита тип не был характерен, а впервые на данной территории фиксируется в эпоху бронзы. Его связывают с миграциями с юго-западных территорий племен, балтоязычность которых проблематична. Наличие данного антропологического типа в могильниках II-V вв. наши прибалтийские коллеги объясняют другой крупной миграцией, которая

происходила в первых веках н.э. Ее связывают с бурными событиями начала первого тысячелетия, развернувшимися в пограничье западнобалтских племен и вызвавших передвижения внутри западных и восточных балтов (Денисова 1990: 49).

Массивный долихокранный относительно узколицый (среднешироколицый по рубрикации Дебеца) тип характерен для грунтовых могильников Центральной Литвы II-V вв., суммарной группы культуры курганов Литвы II-V вв., сборной серии грунтовых могильников Жемайтии III-V вв. В более позднее время он характерен для могильников жемайтов V-VI вв. и VIII-XI вв., могильниках земгалов V-VII вв., латышских земгалов V-VII вв. (Чеснис 1990: 9-27). Данный антропологический тип является одним из основных морфологических типов балтов.

Антропологический тип Б из черняховской выборки Среднего Поднепровья по дифференцирующим указателям, предложенным Т.Алексеевой (Алексеева 1974: 71-85) и Г.Великановой (Великанова 1975: 101) для дифференциации славян, балтов, германцев, попадает в размах вариаций балтов, хотя его орбитный указатель более характерен для германских групп.

Тип В. Гиперморфный, резкодолохокранный. Характеризуется очень длинной, высокой и очень узкой черепной коробкой, узким, средневысоким хорошо профилированным в горизонтальной плоскости лицом. Нос среднеширокий и хорошо выступающий. Орбиты средневысокие.

Тип имеет очень архаичные черты, которые заставляют нас в поисках аналогий обратиться к шнуровым группам Европы. Он не укладывается отдельно в размах вариаций ни славян, ни германцев, ни балтов, уклоняясь в сторону то одних, то других. Значительно лучше вписывается в размах вариаций групп шнуровой керамики Европы, ближе к шнуровым группам Саксо-Тюрингии и Богемии. Мы имеем дело с архаичными формами, которые содержат ярко выраженную шнуровую основу.

В черняховской культуре Украины этот тип характеризует выборку, правда, очень малочисленную, из могильника Косаново.

Однако возникает вопрос, какому именно хронологическому срезу мы обязаны присутствием этого типа на данной территории. Как известно, среди носителей культуры шнуровой керамики Европы доминировало два антропологических типа: долихокранный узколицый, представленный сериями Средней Германии, Чехии, Польши и долихокранный широколицый, который фиксируется в могильниках шнуровой культуры и боевых топоров Восточной Пруссии. Среди культур шнурового круга Украины, в могильниках городоцко-здолбицкой и стжижовской культуры представлен только долихокранный узколицый с высокой черепной коробкой тип. Т.С.Кондукторова отмечает морфологическую близость населения данных культур со шнуро-

виками Польши и Словакии (Кондукторова 1978: 96-99). Среднеднепровская культура, которая также относится к шнуrowому кругу, антропологически не представлена.

В более позднее время долихокранный узколицый тип характеризует население тшинецко-комаровской (восточнотшинецкой) культуры. Т.С.Кондукторова отмечала близость антропологического типа населения тшинецко-комаровской культуры и культур шнуrowой керамики Европы (Кондукторова 1979а: 92-104). Долихокранные высокоголовые узколицые формы представлены и в лесостепном могильнике скифского времени Медвин (Круц 1997: 91-105). Черепа из медвинского могильника отличаются, благодаря своей высокоголовости и узкому лицу, от групп степных скифов, а статистически проявляют значительную близость с группами шнуrowой керамики Европы.

Исходя из вышесказанного, довольно привлекательной выглядит идея построения цепочки существования данного антропологического типа на территории Украины: культуры шнуrowой керамики — тшинецко-комаровская культура — население Среднего Поднепровья скифского времени — часть населения черняховской культуры. Однако, надо реально осознавать, что хронологические отрезки между временем существования данных культур, не представленные антропологически, весьма значительны. Поэтому довольно сложно ответить на вопрос: существовал ли данный антропологический тип на территории Украины непрерывно, начиная от шнуrowых культур и до черняховского времени, или мы имеем дело с новой волной миграции потомков населения культуры шнуrowой керамики в более позднее — послескифское время. Возможен также вариант наложения близких морфологических форм из разных волн миграции одна на другую.

Тип Г. Мезоморфный, мезобрахикранный. Характеризуется средними размерами черепной коробки, среднешироким и низким лицом, хорошо профилированным в горизонтальной плоскости. Нос среднеширокий, хорошо выступающий. Орбиты низкие.

Этот антропологический тип не находит, на данном этапе, аналогий в краниологии более ранних культур Украины, однако имеет довольно интересные антропологические перспективы. Остановимся на этом.

Как известно, антропологические типы германцев, славян и балтов довольно близки между собой. Для дифференциации восточных, западных, южных славян и германцев Г.Великанова предложила использовать такие указатели: верхнелицевой, орбитный, носовой (Великанова 1975: 101). Рубрикация была рассчитана ею на значительном материале (48 серий). Т.Алексеева для дифференциации славян, балтов и германцев предложила использовать такие указатели: отношение высоты черепа к по-

лусумме продольного и поперечного диаметров черепа; отношение высоты лица к высоте черепа; отношение высоты орбит к высоте черепа, ширины носа к скуловому диаметру (Алексеева 1974: 71-85). Указатели, предложенные Г.Великановой и Т.Алексеевой, довольно четко разделяют разные группы славян, германцев и балтов. Они рассчитаны, как уже говорилось, на значительном антропологическом материале, но в котором, к сожалению, доминируют серии X-XIII вв. Использование этих указателей для анализа черняховского материала, следовательно, придает результатам ориентировочный характер.

Морфологический тип Г, в среднем выражении, по шести дифференцирующим указателям попадает в размах вариаций восточнославянских серий, а по отношению высоты черепа к полусумме продольного и поперечного диаметров — в размах вариаций западнославянских и южнославянских групп. В исторической перспективе близкие формы будут характерны для полянских серий, но при меньшей ширине черепной коробки последних. Возможно, этот или близкий ему антропологический тип, в будущем, оказавшись доминирующим, повлиял на антропологию полянских групп. Возможно, именно ему серии X-XIII вв. с полянских территорий обязаны своим низким лицом, низкими орбитами, большей шириной носа и большим черепным указателем.

В черняховской выборке Среднего Поднепровья тип Г представлен небольшим количеством черепов, которые рассеяны по разным могильникам.

Таким образом, по результатам внутригруппового анализа суммарной серии черняховской культуры Среднего Поднепровья можно отметить антропологическую неоднородность населения. Антропологические типы, выделенные при анализе, имеют разный удельный вес среди населения различных могильников. Это хорошо видно по результатам межгруппового анализа черняховских серий.

Наибольшее приближение к объективному решению антропологических проблем дает параллельное использование нескольких методов многомерной статистики. Чтобы точнее определить место черняховских серий Среднего Поднепровья в кругу популяций хронологически и территориально близких, нами применялись разные статистические методы. Использовался пакет программ Systat.

Остановимся на результатах сравнения среднестатистических размеров ряда краниологических серий с использованием кластерного анализа (Дерябин 1983: 151-197). Для иллюстрации мы отобрали дендрограмму по результатам кластерного анализа (иерархическая кластеризация, процедура дальнего соседа, дистанция Эвклида). Группы сопоставлялись по десяти признакам: продольный, поперечный и вы-

сотный диаметры черепа, наименьшая ширина лба, верхняя высота лица, скуловой диаметр, ширина и высота носа, ширина и высота орбит. Из-за разницы в методиках материалы, которые мы привлекаем с территории Центральной и Западной Европы, исследовались нашими западными коллегами по короткой программе. Это и заставило нас ограничиться 10 перечисленными признаками. Для сравнительного анализа был использован целый ряд групп III в. до н.э. — V в. н.э. Восточная Европа представлена сериями черняховской культуры могильников Среднего Поднепровья: Черняхов, Журавка (Кондукторова 1972: 114-116), Маслово (Дебец 1948: 146), Деревяна, Черкасссы-Центр, Ромашки; сборной серией черняховской культуры Северного Причерноморья (Кондукторова 1972: 124-126), сборной серией черняховской культуры Молдовы (Великанова 1975: 70-91), позднескифскими памятниками Неаполь Скифский, Золотая Балка (Кондукторова 1972: 59-61), Николаевка-Козацкое (Кондукторова 1979); сериями античных городов-колоний Ольвии (Назарова 1994: 85) и Фанагории (Герасимова, Рудь, Яблонский 1987: 57-59); сборной серией сарматов Украины III в. до н.э.— III в. н.э. (Кондукторова 1972: 57-61), серией Черноречье-Инкерман из Крыма (Соколова 1963: 111).

Из Прибалтики привлекались материалы сборной серии грунтовых могильников Центральной Литвы II-V вв., сборной группой черепов культуры курганов Литвы II-V вв., сборной серии грунтовых могильников Жемайтии III-V вв. (Чеснис 1990: 10-23).

Представлены группы из могильников Польши: Масломенч, Грудек (Kozak-Zuchman 1996: 97-98), сборная серия вельбарской культуры Нижней Вислы, маленькая сборная серия вельбарской культуры словинско-дравская, серия вельбарской культуры кашубско-крайненская (Roznowski 1985: 242-243), группа из Силезии, которую датируют IV в. и связывают с готто-гепидами (Schwidetzky, Rosing 1975: 195). С территории современной Германии привлекались серии из Мекленбурга, Пфальца, Аугсбурга, сборная группа из Нижней Баварии. В анализе были использованы также: две серии из Венгрии — сборная черепов южного Заданавья и выборка черепов северного Заданавья, серия из Хорватии, сборная группа из могильников культуры Сынтана де Муреш, черепа из греческой колонии Истрии на территории современной Румынии, сборная серия населения материковой Греции 150-450 гг. н.э. Информация о данных могильниках и сборных сериях Европы содержится в сводке И. Швидецкой (Schwidetzky, Rosing 1975: 169-185).

По результатам межгруппового анализа черняховские группы Среднего Поднепровья оказались в разных кластерах, выявили статистическую близость не между собой, как было бы в случае антропологической однородности насе-

ления данного региона, а с группами иногда с очень далеких территорий (рис.1) Это отражает сложность формирования антропологического состава черняховской культуры.

Определились два основных направления антропологических связей носителей черняховской культуры Среднего Поднепровья — северо-западное и южное. Северо-западное направление подразделяется на три отдельных потока — один ведет нас на территорию Прибалтики (главным образом Литвы), другой — на территорию северной Польши, третий — в Силезию.

Два могильника Среднего Поднепровья — Маслово и Деревяна, для которых характерны долихокраничные, длинные и высокие черепные коробки, средние размеры лицевого скелета, выявили наибольшую близость со сборными сериями грунтовых могильников Литвы II-V вв. н.э. и культуры курганов Литвы II-V вв. В популяциях из Маслово и Деревяной доминирует тип Б, выделенный в процессе внутригруппового анализа среднеднепровской выборки. С определением времени появления его на территории Украины возникают сложности. Тип характерен для могильников Прибалтики II-V вв. и в исторической перспективе будет одним из основных антропологических типов балтов. Он мог появиться на Среднем Поднепровье как следствие миграций, вызванных бурными событиями в Европе, связанными с передвижением готских племен. Однако нельзя исключать вероятность существования данного типа на нашей территории и во времена, предшествующие появлению черняховской культуры. Существуют археологические гипотезы возможности обитания балтов в Верхнем Поднепровье в дочерняховское время. К сожалению, хронологически более ранние культуры этого региона краниологически не представлены, так как для них был характерен обычай кремации. Таким образом, опираясь исключительно на антропологический материал, на сегодняшний день, мы не можем точно ответить на вопрос: какому конкретно хронологическому срезу мы обязаны балтским компонентам в черняховской культуре Среднего Поднепровья. Решение вопроса требует комплексного подхода.

Серия из могильника Черкасссы-Центр оказывается наиболее близкой сборной группе вельбарской культуры Нижней Вислы. К ним тяготеют еще две группы из Польши — Масломенч и Грудек. Для населения могильника Черкасссы-Центр, как и для всех вельбарских групп Польши, характерно очень своеобразное сочетание черт: недлинной, узкой, но высокой черепной коробки и небольших размеров лицевого скелета. На территории Украины в хронологически более раннее время этот тип не встречается. Но данные морфологические формы на территории Силезии фиксируются еще во второй половине 4 тысячелетия до н.э. в материа-

лах неолитической культуры Йордансмюлер (Schwidetzky 1990: 7). Появление типа среди населения черняховской культуры Украины можно связать с миграциями носителей вельбарской культуры в данный регион.

В этот же кластер входит субкластер, который объединяет группу из могильника Черняхов, кашубско-крайенскую серию вельбарской культуры, сборную серию черняховской культуры Молдовы и выборку ранних грунтовых могильников Жемайтии III-V вв. Серия из могильника Черняхов является смешанной, в ней присутствуют формы, проявляющие южный и северный характер связей. Неоднородной оказывается и сборная группа из могильников Молдовы. В ней присутствуют морфологические

формы средиземноморского круга, формы, характерные для сарматов, типы, близкие вельбарской культуре и даже, правда, в незначительном количестве, типы, сходные с населением могильников Прибалтики II-V вв. Так что статистическая близость всех этих территориально далеких групп — черняховской, вельбарской, жемайтской и черняховской молдавской вполне оправдана. Она может отражать реальные миграции населения Европы и сложность антропологического состава отдельных его групп.

Небольшая выборка из среднеднепровского могильника Ромашки оказывается наиболее статистически близкой к серии IV в. из Силезии, которую немецкие антропологи считают гото-ге-

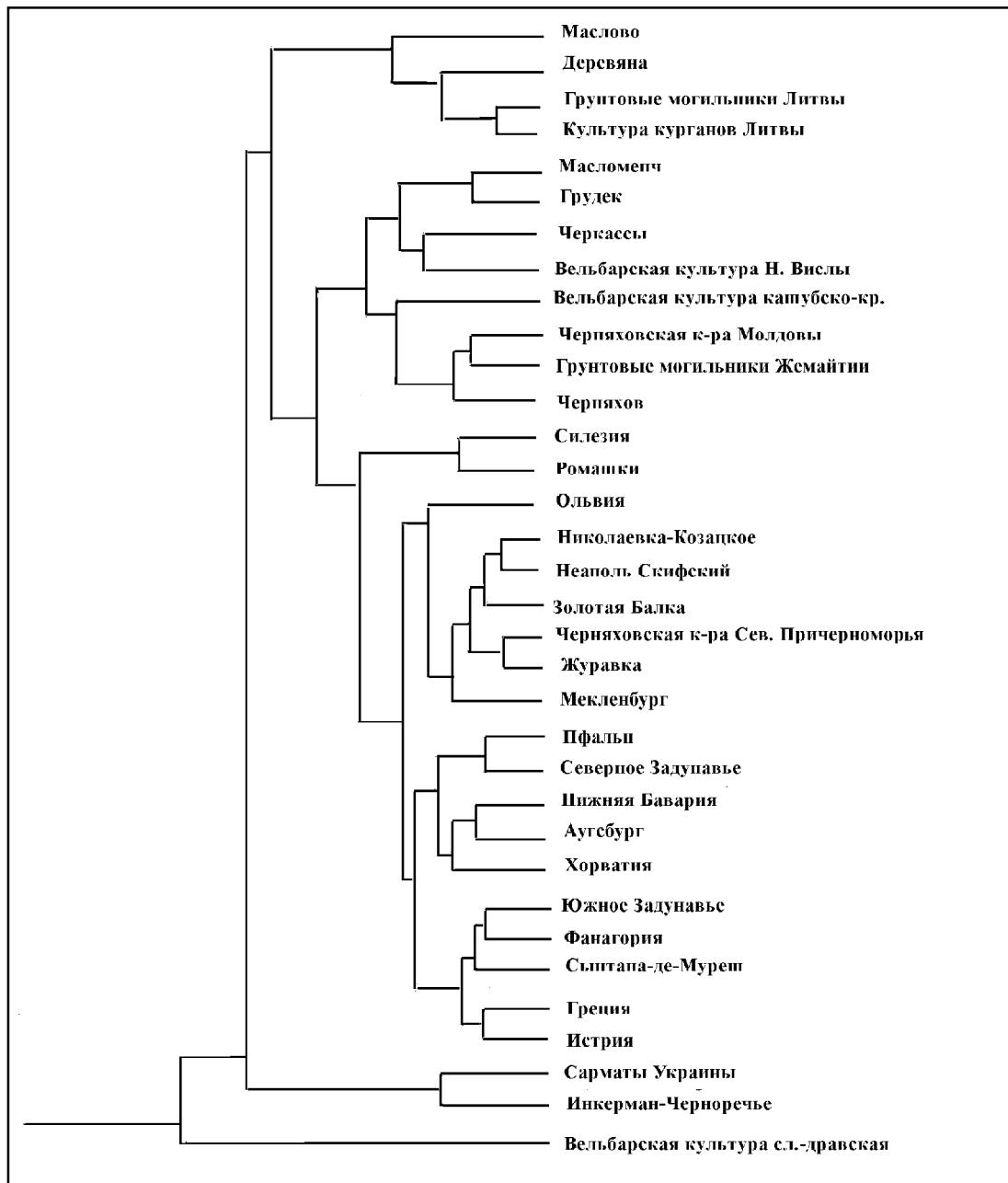


Рис. 1. Дендрограмма межгруппового анализа 34 серий черепов могильников Европы III в. до н.э. — V в. н.э.

пидской (Schwidetzky, Rosing 1975: 196-206). Обе группы близки по размерам черепов, пропорциям черепной коробки и лицевого скелета. К сожалению, в немецкой серии отсутствует информация о профилировке лицевого скелета. Подобные морфологические формы в антропологии Украины более ранних периодов не фиксируются. Их появление на могильниках черняховской культуры можно связать с миграциями населения с западных территорий, с передвижениями готов.

Южное направление антропологических связей черняховского населения Среднего Поднепровья представлено могильником Журавка. Черепа из Журавки показали наибольшее сходство со сборной серией черняховской культуры Северного Причерноморья, а также рядом позднескифских групп из могильников Нижнего Поднепровья Золотая Балка, Николаевка-Козацкое и крымского Неаполя Скифского. К ним тяготеют серии из Ольвии и Мекленбурга.

«Журавский» субкластер входит в кластер, который условно можно назвать «южным», так как в нем сконцентрировались главным образом группы из южных районов Европы или тяготеющие к ним. В «южном» кластере имеются еще два субкластера — «греческий», в который вошли сборная черепов материковой Греции, греческих городов-колоний Истрии и Фанагории, сборной Южного Задубавья и сборная культура Сынтана де Муреш. В третий «южногерманский» субкластер попадают группы Средней Европы: Аугсбург, Нижняя Бавария, Пфальц, сборная Северного Задубавья и Хорватии. Как мы видим, «южный» кластер довольно ярко иллюстрирует всю сложность процесса формирования антропологической карты юга Европы. Сложен состав населения памятников «поздних скифов», как уже говорилось, в них доминируют средиземноморские формы. Достаточно много вопросов вызывает и антропология южногерманских памятников. В некоторых из них ощущается средиземноморское влияние. В ряде случаев это связано с римским присутствием на данных территориях. Особенно это видно при введении в межгрупповой анализ серий римлян. Однако это является темой отдельного исследования. Мы остановимся лишь на фиксации статистической близости выборки черепов из могильника Журавка из Среднего Поднепровья со сборной серией черняховской культуры Северного Причерноморья и «позднескифскими» группами Николаевки-Козацкой, Золотой Балки и Неаполя Скифского.

Подведем итоги внутригруппового и межгруппового анализа. К сожалению, нам придется прибегнуть к некоторым повторам. Результаты межгруппового и внутригруппового анализа во многом совпадают. Некоторые расхождения отражают прежде всего степень обеспеченности материалом. Межгрупповой анализ охватывает несколько большее количе-

ство материалов, чем внутригрупповой, требующий при использовании отдельных методов многомерной статистики полных реализаций, что исключает из анализа целый ряд поврежденных черепов.

По результатам внутригруппового и межгруппового анализов антропологический состав населения черняховской культуры Среднего Поднепровья оказывается неоднородным. Намечаются два главных направления антропологических связей — северо-западное и южное. В северо-западном пучке связей наметилось несколько отдельных линий. Первая из них ведет к могильникам Прибалтики II-V вв. и более поздних времен. Долихокранный, с длинной, высокой черепной коробкой и средними параметрами лица тип из могильников Среднего Поднепровья отличается размерами и пропорциями черепа и лица, характерными для балтов. Появление типа на территории Украины может быть связано с миграциями с территории Прибалтики, связанными с передвижением готов. Однако, возможно, он присутствовал в нашем регионе в составе культур, хронологически предшествующих черняховской, но послескифских. Решить вопрос о времени появления данного антропологического типа на материалах нашей науки пока сложно. Мы только можем фиксировать его присутствие в черняховских могильниках Украины III-V веков.

Другие линии антропологических связей северо-западного направления ведут на территорию Польши: 1 — к могильникам вельбарской культуры Нижней Вислы; 2 — к могильникам вельбарской культуры Кашубии; 3 — к могильникам Силезии IV века, которые связывают с гото-гепидами. Данные антропологические типы на территории Украины в более раннее время не фиксировались, а на территории Средней и Северной Европы имеют давние корни. Таким образом, их появление на территории Украины логично связать с миграциями, вызванными передвижением готов.

Еще одна линия связей имеет северо-западное направление. Это касается гиперморфного узколицего типа, сохранившего весьма архаичные черты. Истоки его можно найти в могильниках шнуровой керамики Саксо-Тюрингии и Богемии. Этот морфологический тип был характерен и для могильников культур шнурового круга Украины — стжижовской и городоцко-здолбицкой, позднее могильников тшинецко-комаровской культуры. Присутствует он и на лесостепных могильниках скифского времени. В случае с данными морфологическими формами мы можем предположить разные варианты событий: 1 — тип существовал на территории Украины непрерывно, начиная с культур шнуровой керамики и до черняховской культуры; 2 — мы имеем дело с населением, пришедшим в Среднее Поднепровье в послескифское время и имеющим истоки в шнуровой керамике Средней Ев-

Таблица №1 средних размеров мужских черепов из могильников черняховской культуры Среднего Поднепровья

<i>Признаки по Мартину</i>	<i>Маслово</i>	<i>Деревяна</i>	<i>Черкассы</i>
1. Продольный диаметр	189.5 (6)	193.3 (6)	183.8 (4)
8. Поперечный диаметр	133.7 (6)	138.0 (6)	135.3 (4)
17. Высотный диаметр	143.0 (2)	142.8 (5)	138.8 (4)
9. Ширина лба	95.3 (6)	97.3 (6)	97.5 (4)
45. Скуловой диаметр	132.3 (3)	132.7 (3)	131.3 (4)
48. Высота лица	72.3 (3)	69.0 (4)	66.5 (4)
51. Ширина орбит	42.7 (3)	42.4 (5)	41.5 (4)
52. Высота орбит	32.3 (3)	32.8 (5)	32.1 (4)
54. Ширина носа	27.3 (3)	25.2 (5)	24.5 (4)
55. Высота носа	52.7 (3)	51.2 (5)	47.0 (4)
32. Угол лба n-m	81.5 (2)	81.3 (4)	84.3 (4)
72. Угол лица	83.0 (2)	86.3 (4)	83.5 (4)
77. Назомаллярный угол	-	137.9 (5)	138.6 (4)
Zm. Зигомаксиллярный угол	-	124.8 (4)	124.4 (4)
75.1. Угол выступания носа	-	31.7 (3)	30.5 (4)
<b>Указатели:</b>			
8:1. Черепной указатель	70.6 (6)	71.5 (6)	73.7 (4)
48:45. Лицевой указатель	54.9 (3)	53.5 (3)	50.7 (4)
52:51. Орбитный указатель	75.8 (3)	77.4 (5)	77.4 (4)
54:55. Носовой указатель	51.9 (3)	49.2 (5)	52.1 (4)

Таблица № 2 средних размеров мужских черепов из могильников черняховской культуры Среднего Поднепровья

<i>№ по Март.</i>	<i>Ромашки</i>	<i>Журавка</i>	<i>Черняхов</i>	<i>Суммарная серия</i>
1.	187.3 (3)	185.3 (24)	186.4 (14)	186.6 (59)
8.	139.3 (3)	139.3 (23)	134.5 (14)	137.3 (58)
17.	131.3 (3)	137.0 (19)	137.1 (11)	137.1 (46)
9.	97.0 (3)	95.3 (23)	94.4 (14)	95.6 (58)
45.	130.3 (3)	131.9 (19)	129.8 (9)	131.5 (43)
48.	66.0 (3)	70.8 (20)	71.5 (8)	70.3 (45)
51.	41.5 (3)	40.3 (21)	41.6 (5)	41.4 (44)
52.	33.0 (3)	33.4 (20)	32.4 (8)	32.7 (45)
54.	25.7 (3)	24.7 (20)	24.1 (8)	24.9 (45)
55.	48.3 (3)	51.8 (20)	52.3 (8)	51.5 (45)
32.	85.7 (3)	83.9 (14)	84.7 (6)	84.0 (32)
72.	83.7 (3)	86.0 (14)	86.3 (6)	85.8 (35)
77.	138.7 (3)	136.0 (18)	136.0 (5)	136.4 (34)
Zm	132.7 (3)	125.8 (16)	124.0 (5)	125.4 (31)
75.1.	26.2 (2)	31.6 (8)	29.5 (6)	30.3 (24)
8:1	73.9 (3)	75.2 (23)	72.3 (4)	73.6 (58)
48:45	50.7 (3)	53.7 (19)	55.4 (8)	53.7 (42)
52:51	79.5 (3)	83.2 (19)	80.0 (5)	80.3 (44)
54:55	52.8 (3)	47.9 (19)	46.3 (8)	48.3 (44)

ропы; 3 — наложение морфологически близких форм, имеющих общую подоснову, но происходящих из разных волн миграций, одна на другую. Выбрать один из вариантов нам мешает то обстоятельство, что между временем существования всех вышеназванных культур имеются

значительные хронологические разрывы, которые не представлены антропологически. Может быть, появление нового краниологического материала позволит когда-нибудь точнее ответить на этот вопрос.

Южная линия антропологических связей ве-

дет часть населения черняховских могильников Среднего Поднепровья к сборной серии черняховской культуры Северного Причерноморья и позднескифским памятникам Нижнего Поднепровья и Неаполя Скифского. Она дает возможность говорить о генетической преемственности между населением позднескифских памятников и частью носителей черняховской культуры на могильниках Среднего Поднепровья. Появление носителей типа в Среднем Поднепровье связано с миграциями с южных территорий.

На могильниках черняховской культуры Среднего Поднепровья фиксируется, хотя и в небольшом количестве, морфологический тип, который в исторической перспективе будет определять антропологическое лицо древнерус-

ских серий X-XIII вв. с полянских территорий.

Присутствуют на могильниках Среднего Поднепровья и черепа с антропологическим типом, характерным для сармат Украины. Однако в связи с плохой сохранностью и обычаем искусственной деформации, мы не включили их в анализ. Количество этих черепов невелико.

Таким образом, мы можем говорить о значительной антропологической неоднородности населения, оставившего могильники черняховской культуры Среднего Поднепровья. Здесь присутствуют типы, имеющие генетическую основу в культурах Украины более раннего времени, а также типы, появившиеся в данном регионе в черняховскую эпоху благодаря миграциям из Европы.

## ЛИТЕРАТУРА

- Алексеев В.П., Дебец Г.Ф. 1964. Краниометрия. Методика антропологических исследований. М.
- Алексеева Т.И. 1974. Антропологическая дифференциация славян и германцев в эпоху средневековья и отдельные вопросы этнической истории Восточной Европы. // Расогенетические процессы в этнической истории. М. С.71-85.
- Великанова М.С. 1975. Палеоантропология Прутско-Днестровского междуречья. М.
- Герасимова М.М., Рудь Н.М., Яблонский Л.Т. 1987. Антропология античного и средневекового населения Восточной Европы. М.
- Дебец Г.Ф. 1948. Палеоантропология СССР. // Труды Ин-та Этнографии АН СССР, т. 4. М.—Л.
- Денисова Р.Я. 1975. Антропология древних балтов. Рига.
- Денисова Р.Я. 1990. География антропологических типов балтских племен и этногенетические процессы в I — начале II тысячелетия н.э. на территории Литвы и Латвии. // Балты, славяне, прибалтийские финны. Рига. С.28-82.
- Дерябин В.Е. 1983. Многомерная биометрия для антропологов. М.
- Ефимова С.Г. 1999. Черняховский ареал на антропологической карте Восточной Европы II-V вв. // Восточные славяне. Антропология и этническая история. М.
- Кондукторова Т.С. 1972. Антропология древнего населения Украины (I тыс. до н.э. — I тыс. н.э.). М.
- Кондукторова Т.С. 1978. Антропологический тип людей культуры шнуровой керамики. // Вопросы антропологии, вып. 59. С.3-24.
- Кондукторова Т.С. 1979. Антропологические материалы черняховской культуры Украины. // Могильники черняховской культуры. М. С.163-204.
- Кондукторова Т.С. 1979а. Антропологический тип людей тшинцеко-комаровской культуры. // Вопросы антропологии. Вып. 62. С.92-104.
- Кондукторова Т.С. 1979б. Физический тип людей Нижнего Поднепровья. М.
- Круц С.И. 1997. Антропология Стеблевского могильника (к вопросу о физическом типе населения Лесостепи в скифское время). // Скорый С.А. Стеблев: скифский могильник в Поросье. Киев. С.91-106.
- Назарова Т.О. 1994. До антропологічної характеристики населення Ольвії та Березані. // Археологія. № 3. С.85-94.
- Рогинский Я.Я. 1954. Величина изменчивости измерительных признаков черепа и некоторые закономерности корреляции у человека. // Уч. записки МГУ, № 166. С.57-92.
- Сиволап Л.Г., Сиволап М.П. 1995. Черняхівський могильник Черкаси-центр // Археологічні дослідження на Черкащині. Черкаси. С.79-83.
- Соколова К.Ф. 1963. Антропологічні матеріали могильників Інкерманської долини. // Археологічні пам'ятки України, Т.13. С.124-155.
- Чеснис Г.А. 1990. Многомерный анализ антропологических данных как средство решения проблемы выделения балтских племенных союзов в эпоху железа (преимущественно на территории Литвы). // Балты, славяне, прибалтийские финны. Рига. С.10-20.
- Kozak-Zychman W. 1996. Charakterystyka antropologiczna ludności Lubelszczyzny z młodszego okresu rzymskiego. Lublin. S.97-100.
- Roznowski F. 1985. Stosunki antropologiczne na terenach zajętych w okresie rzymskim przez ludność kultury czerniachowskiej. // Teoria i empiria w polskiej szkole antropologicznej, seria antropologia. № 11. Poznań. S.239-249.
- Schwidetzky I., Rosing F. 1975. Vergleichend-statistische Untersuchungen zur Anthropologie der Römerzeit (0-500 u.Z.). // Homo. Bd. 26. H. 4. Zürich. S.193-218.
- Schwidetzky I., Rosing F. 1990. Vergleichend-statistische Untersuchungen zur Anthropologie von Neolithikum und Bronzezeit. // Homo. Bd. 40. H. 1-2. Zürich. S.4-45.