

Д.В.Нелин

НОВАЯ НАХОДКА СО СПИРАЛЬНЫМ ОРНАМЕНТОМ В ЮЖНОМ ЗАУРАЛЬЕ

D.V. Nelin. A New Find with a Spiral Design in the Southern Trans-Ural Region.

A fragment of a bone/antler cheek-piece was found at the multi-layer settlement Shibaevo 1 in the Esaulsk district, Chelyabinsk county, Russia. It was uncovered in the layer of the Alakul culture (the Late Bronze Age). The cheek-piece is ornamented with a carved spiral design, which is usually called the «Mycenian» style. Almost all of cheek-pieces and other elements of horse harness with the «Mycenian» design in the southern Ural area are dated from the Late Bronze Age. Similar finds dated to the border between the Middle and Late Bronze Age are very rare. The spatial distribution of the finds in the Lower Don, Lower Volga and southern Ural areas supports the idea that the «Mycenian» style proper spreads from west to east whereas various elements of horse harness could spread in opposite direction.

В 1998 г. отряд археологической экспедиции Челябинского областного краеведческого музея производил раскопки поселения эпохи бронзы Шибаво-1 в Еткульском районе Челябинской области. Керамика, найденная на поселении, позволяет говорить о заселении площадки памятника носителями разных археологических культур — синташтинской (в настоящее время Шибаво-1 — самое северное известное синташтинское поселение), петровской, алакульской, федоровской, саргаринской. В алакульском слое был найден костяной (или роговой) предмет, интерпретированный как часть щитка дисковидного псаля (рис.1).

Обломок представляет собой сегмент размерами 58 × 21 × 5 мм, первоначальный диаметр щитка псаля составлял 60 мм. На лицевой, тщательно заполированной стороне, сохранился тонкий резной орнамент. Щиток окаймляла полоса из двух рядов противоположащих треугольников, расположенных между концентрическими окружностями. Центр щитка занимала вписанная в окружность композиция в виде сегнера колес с закрученными в спираль лучами. Судя по сохранившейся части, первоначально на щитке должно было быть шесть таких лучей. Спирали образованы двумя линиями с заключенными между ними треугольниками. Пространство между отдельными спиральями обрамлено треугольниками и заполнено концентрическими рядами чередующихся окружностей и рядов точек или треугольников.

По аналогам, найденным в шахтовых гробницах Микен (Смирнов, Кузьмина 1977: 48, рис. 12, 10-19, 21, 22), подобный орнамент в литературе получил название «микенского» или более нейтрально — «циркульного». Орнаменты, сходные с публикуемым не только в отдельных элементах, но и в композиции, обнаружены на сопредельных территориях на следующих предметах: псалий из могильника Новоникольское к. 5 п. 2 в Северном Казахстане (Зданович 1985: 115; рис. 4), бронзовые бляхи из I Ново-Ябалаклинского могильника к. 2 п. 3 в Южном Приуралье (Горбунов 1977: 155 – 161, рис. 6-8).

Проблема появления «микенских» орнаментов на Южном Урале далека от решения. К.Ф.Смирнов и Е.Е.Кузьмина считали их заимствованием из Греции в период предшествовавшего алакульской культуре новокумакского

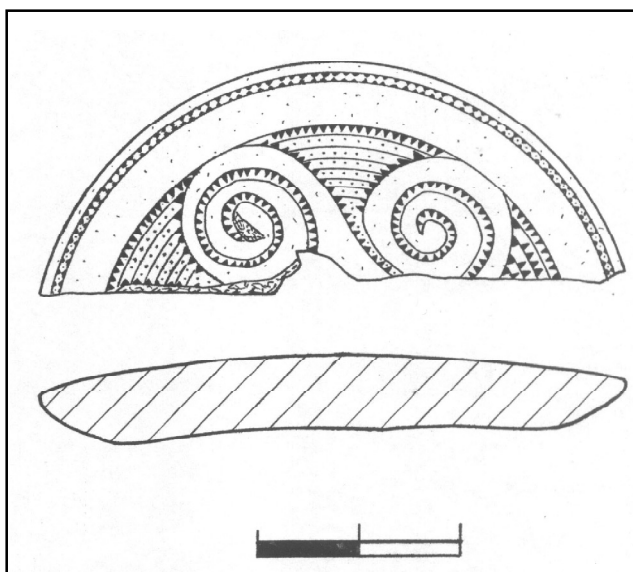


Рис. 1. Обломок щитка псаля. Поселение Шибаво-1, Еткульский район Челябинской области.

хронологического горизонта (Смирнов, Кузьмина 1977: 50). В.И.Беседин предположил возможность развития подобных орнаментов в абашевской культурной среде (Беседин 1996). В.А.Трифонов указал на сравнительно узкий диапазон бытования циркульных орнаментов и сделал предположение об их первоначальном появлении в Северной Сирии, где они изначально были связаны с колесничной символикой. В Европу они проникли через Центральную Анатолию, минуя Микены. В евразийских степях бытование циркульных орнаментов В.А.Трифонов отнес к синташтинско-потаповско-покровскому времени, не выделяя в нем отдельные этапы (Трифонов 1996).

Концепция В.А.Трифорова о месте происхождения циркульных орнаментов представляется перспективной, однако хотелось бы сделать несколько уточнений относительно их распространения в евразийских степях, базирующихся на относительной хронологии. Прежде всего, ряд фактов говорит о непараллельном с колесничеством распространении «микенских» орнаментов, независимо от того, какой регион объявляется родиной колесниц — Средний Восток или евразийские степи.

На территории Южного Урала ко времени рубежа средней — поздней бронзы относятся лишь два из более чем сорока, по моим подсчетам, предмета конской упряжи с отдельными элементами орнамента: псалий на могильнике Каменный Амбар-5 к. 2 я.8 (Костюков и др. 1995: 200, рис. 24.4) и костяная бляха-разделитель ремней из могильника Кривое Озеро к. 1 я. 2. (Виноградов 1986: рис. 56.1). Основная часть находок наиболее ранних орнаментированных в «микенском» стиле псалиев, относящихся к этому же синташтинско-потаповско-власовскому времени, происходит из Нижне-

го Поволжья и Подонья. Вместе с тем, само появление наиболее западных (в Подонье) комплексов, содержащих орнаментированные псалии, связывается с продвижением населения с востока — из Волго-Уралья (Синюк, Козмирчук 1995: 64). Таким образом, можно говорить о проникновении с запада на восток только орнаментов, но никак не псалиев одновременно с ними. Следует отметить, что на Среднем Востоке единственный псалий из Беджисултана украшен элементами циркульного орнамента (Трифонов 1996: 62). Очевидно, что происходящие в конце средней бронзы культурные процессы были достаточно сложны, их нельзя объяснить односторонним влиянием Востока на степи или обратным.

Следует отметить, что «микенские» орнаменты бытуют на Южном Урале и востоке достаточно долго, наиболее поздние находки многочисленны и относятся к срубно-алакульскому времени — кроме вышеперечисленных, орнаментированные псалии найдены в могильнике Алакуль (Сальников 1952: 58, рис. 7.2); поселок Казангулово (Горбунов, Обыденнов 1975: 255, рис. 1.1, 2); поселок Мирный IV (Чемякин 1974: 53, рис. 2.6); могильник Сатан (Ткачев 1987: 28, рис. 1.4); поселок Тасты-Бутак (Андроновская культура 1966: таб. XXXVIII, 30). Известны и находки орнаментированных в «микенском» стиле костяных предметов других категорий (Обыденнов, Обыденнова 1992: 130, рис. 42.6-9). Таким образом, подавляющее большинство находок циркульных орнаментов в Приуралье и восточнее относятся уже к поздней бронзе. К этому же времени принадлежат и их наиболее композиционно сложные образцы. Эта ситуация, по всей видимости, отражает динамику постепенного продвижения циркульных орнаментов с запада на восток.

ЛИТЕРАТУРА

- Андроновская культура. 1966. Вып.1. Памятники западных районов. // САИ. Вып. ВЗ — 2. М.-Л.: Наука.
- Беседин В.И. 1996. «Микенские» орнаменты в Восточной Европе // Северо-восточное Приазовье в системе евразийских древностей (энеолит-бронзовый век). Ч.1. Донецк.
- Виноградов Н.Б. 1986. Отчет о полевых археологических исследованиях на территории Челябинской и Курганской областей в 1986 г. // Архив ИА РАН.
- Горбунов В.С. 1977. Курганы эпохи бронзы на правобережье р. Демы (Башкирия) // СА. №1.
- Горбунов В.С., Обыденнов М.Ф. 1975. Находки костяных псалиев эпохи бронзы в Башкирии // СА. №2.
- Зданович Г.Б. 1985. Щитковые псалии Среднего Приишимья // Энеолит и бронзовый век Урало-Иртышского междуречья. Челябинск.
- Костюков В.П., Епимахов А.В., Нелин Д.В. 1995. Новый памятник средней бронзы в Южном Зауралье // Древние индоиранские культуры Волго-Уралья. Самара.
- Обыденнов М.Ф., Обыденнова Г.Т. 1992. Северо-восточная периферия срубной культурно-исторической общности. Самара.
- Сальников К.В. 1952. Курганы на озере Алакуль // Материалы и исследования по археологии Сибири. Т.1. МИА. Вып.24.
- Синюк А.Т., Козмирчук И.А., 1995. Некоторые аспекты изучения абашевской культуры в бассейне Дона (по материалам погребений) // Древние индоиранские культуры Волго-Уралья. Самара.
- Смирнов К.Ф., Кузьмина Е.Е. 1977. Происхождение индоиранцев в свете новейших археологических открытий. М.: Наука.
- Ткачев А.А. 1987. Периодизация и хронология алакульских памятников Центрального Казахстана // Вопросы периодизации археологических памятников Центрального и Северного Казахстана. Караганда.
- Трифонов В.А. 1996. К абсолютному датированию «микенского» орнамента эпохи развитой бронзы Евразии // Радиоуглерод и археология. Вып.1. СПб.
- Чемякин Ю.П. 1974. Поселение эпохи бронзы Мирный IV // Из истории Сибири. Вып.15. Свердловск.