

М. М. Казанский

## О центрах власти у славян: днестровские клады VII века

**Keywords:** chiefdoms, Sclavini, Antae, the Dniester-Prut interfluve, Byzantine influence.

**Ключевые слова:** вождества, склавины, анты, Днестровско-Прутское междуречье, византийское влияние.

*M. Kazanski*

### About the Centers of Power among the Slavs: Hoards of the 7<sup>th</sup> Century in the Dniester Basin

The article treats a small group of hoards in the Dniester basin, in the territory of the Prague culture, correlated with the Sclavines of the 5<sup>th</sup> — 7<sup>th</sup> centuries. These are the findings in Krylos, Zalesye, Velykyi Kuchuriv. Apparently, they mark a center of power, corresponding to the area of dense Slavic settlement. Byzantinization of the chiefs' elite is evidenced for the Balkan Slavs in the 7<sup>th</sup> century. The hoards in the Dniester basin also demonstrate a strong Byzantine influence on the material culture of the Slavic chiefs' elites.

*М. М. Казанский*

### О центрах власти у славян: днестровские клады VII века

В статье рассматривается небольшая группа днестровских кладов на территории пражской культуры, соотносимой со склавидами V—VII вв. Это находки Крылос, Залесье, Велький Кучурич. Представляется, что они маркируют некий центр власти, соответствующий зоне плотного славянского расселения. Для балканских славян в VII в. отмечена византизация княжеской верхушки. Днестровские клады также демонстрируют сильное византийское влияние на материальную культуру славянских вождеских элит.

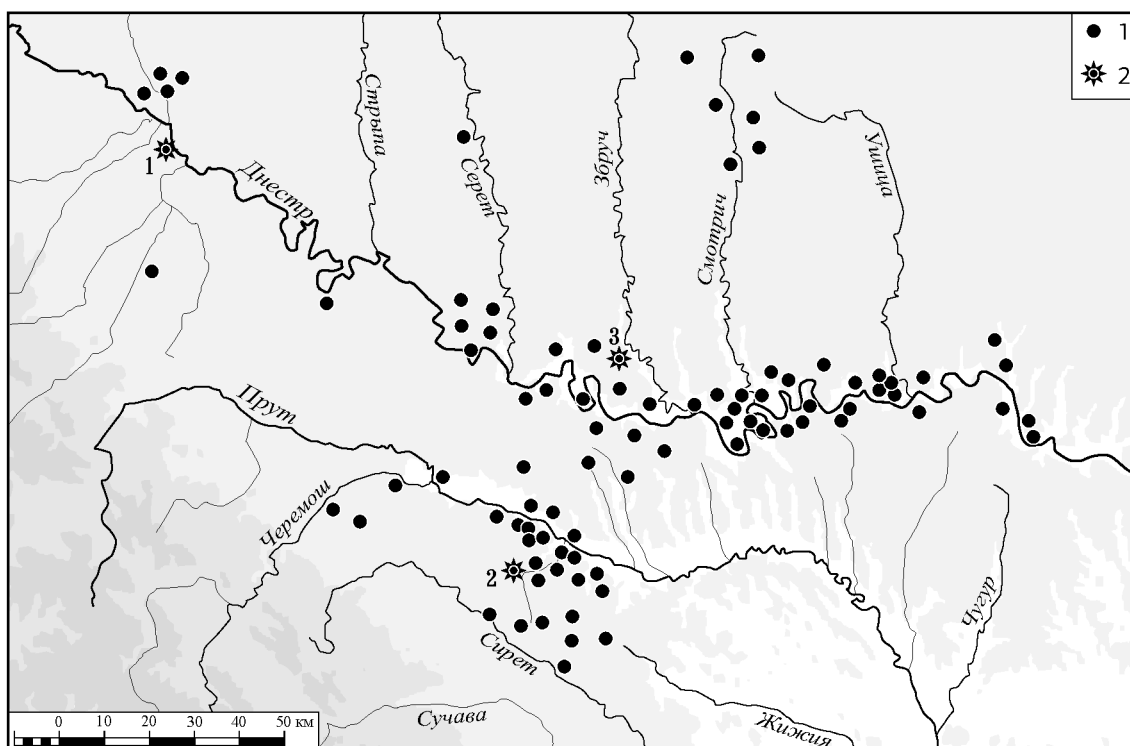
Центры власти у варварских народов позднеримского времени и начала средневековья в археологическом материале выделяются в первую очередь по концентрации «княжеских» находок — погребений и кладов (см., напр.: Laszlo 1951; Kazanski 1996). Среди других археологических признаков можно назвать наличие больших укрепленных поселений, занимающих доминирующую позицию, больших святилищ (храмов), концентрацию «воинских» погребений. В микрорегионе, где располагаются центры власти, часто присутствуют монетные клады, отмечаются и другие находки, свидетельствующие об активной экономической деятельности. Для территорий, где локализуются властные центры, обычно характерна сравнительно высокая демография, проявляющаяся в большом количестве археологических памятников и их размерах.

Сразу же оговоримся, что далеко не весь набор этих признаков обязателен для всех варварских народов. Так, например, в некоторых восточногерманских культурах позднеримского времени, таких, как вельбаркская или

черняховская, «воинские» погребения отсутствуют или крайне немногочисленны, другие виды памятников — например, укрепленные городища-резиденции вождей или святилища, — пока там изучены также очень недостаточно. Но при этом, однако, никто не сомневается в наличии у германцев как «вождеских» элит, так и центров власти, хотя бы потому, что готские и гепидские короли хорошо известны по письменным источникам.

Цель данной работы — привлечь внимание к небольшой группе днестровских кладов, обнаруженных на территории пражской культуры<sup>1</sup>, соотносимой со склавидами V—VII вв.

<sup>1</sup> Напомним, что в письменных источниках VI—VII вв. различные группы славян выступают под тремя именами: склавины, анты, веныды. Склавины, то есть собственно славяне, соотносятся с пражской культурой, занимавшей территорию от Днепра до Эльбы, а также с памятниками типа Ипотешть-Кындешть на Нижнем Дунае; анты — с пеньковской, ареал которой охватывает лесостепную полосу современных Украины и Молдавии. Веныды VI—VII вв. известны исключительно по западным, латинским письменным источникам



**Рис. 1.** Славянские памятники пражской культуры и клады в Верхнем и Среднем Поднестровье и в Буковине. 1 — памятники пражской культуры; 2 — клады (1 — Крылос; 2 — Велький Кучурир; 3 — Залесье) (по Баран 1972; Баран 1988; Приходнюк 1975; Русанова, Тимошук 1984, с дополнениями).

**Fig. 1.** Slavic sites of the Prague culture and hoards in the Upper and Middle Dniester basin and Bukovina. 1: sites of the Prague culture; 2: hoards (1: Krylos; 2: Velyki Kuchuriv; 3: Zalesye) (according to Baran 1972; Baran 1988; Prihodnyuk 1975; Rusanova, Timoschuk 1984, with additions).

Это находки Крылос, Велький Кучурир, Залесье (рис. 1: 1—3)<sup>2</sup>. Представляется, что они маркируют некий центр власти у славян Восточной Европы в VII в., соответствующий, как мы увидим далее, зоне славянского расселения.

Ситуация со славянами в начале средневековья несколько напоминает восточногерманскую позднеимперского времени. Здесь также «княжеская» культура представлена в археологии слабо, в то время как склавинские, антские и венедские вожди достаточно

и локализируются в VII в. на западной окраине славянского мира. Таким образом, их скорее нужно отождествлять с западными памятниками пражской культуры и ее производными. В римское время в письменных источниках этот этноним имел более широкое значение и, в частности, охватывал всех предков исторического славянства. Колочинская культура в бассейне Верхнего и Среднего Днепра, имеющая общие корни с пеньковской, также, вне всякого сомнения, является славянской, но имя ее носителей по письменным источникам не устанавливается.

<sup>2</sup> Благодарю И. О. Гавритухину за ценные советы и замечания, которые я от него получил при подготовке этой работы.

хорошо известны по письменным источникам, по крайней мере, с 540-х гг.<sup>3</sup> Однако еще в середине VI в. власть этих вождей имела весьма относительный характер и, скорее всего, ограничивалась чисто военной сферой. Так, в 544—545 гг., согласно Прокопию Кесарийскому, анты, получив предложение от Юстиниана занять на правах федератов крепость Туррис, выбирают на общем собрании своим предводителем Хильбудия и предлагают императору утвердить этого выборного вождя в качестве их воинского начальника (Прокопий. История войн: VII.14.34). Другие авторы свидетельствуют об убийствах, возможно ритуальных, склавинских вождей их приближенными (Псевдо-Кесарий. Ответы на вопросы).

<sup>3</sup> Сведения Иордана об антском короле Бозе, воевавшем в конце IV в. с остготским королем Винитарием (Iord. Getica, 246), свидетельствуют о наличии у славян неких предводителей и в более раннее время. Надо, правда, помнить, что данный рассказ Иордана, несомненно, представляет собой пересказ каких-то готских «песен» VI в. и поэтому может передавать реалии более раннего времени в очень искаженном виде.

Однако к 560 г. картина меняется. Для конца царствования Юстиниана нам известен некий Мезамер, сын Идаризия и брат Келагаста, отправленный послом к аварам уже от имени антских архонтов, то есть знати, а не народного собрания (Менандр Протектор, История: фр. 6, см. прим. 15 и 16). Вне всякого сомнения, и сам он был представителем какой-то именитой фамилии. Похожее явление наблюдается и у нижнедунайских склавинов. Здесь в 578 г. от имени опять-таки группы вождей, а не народного собрания, действует Даврит (Менандр Протектор 1994: История: V. Фр. 48 и прим. 62). Для последних двух десятилетий VI в. Феофилакт Симокатта называет трех предводителей нижнедунайских склавинов: рикс<sup>4</sup> Ардагаст, рикс Мусокий, филарх/таксиарх<sup>5</sup> Пирагаст (Феофилакт Симокатта 1995: История: I.I.7, V.VI.7, V.VI.9, VII. VII.4, 5 и прим. 65, 122, 124).

У славян на Западе для первой половины VII в. известны рикс винидов (венедов) Само, как считается, глава конфедерации славянских племен в 620-е—630-е гг. (Так называемая хроника Фредегара: I.IV.48, прим. 4, 16), дукс<sup>6</sup> полабских сербов Дерван (Так называемая хроника Фредегара: III.IV.6), Валлук<sup>7</sup>, дукс марки винидов<sup>8</sup> в 630-е гг. (Так называемая хроника Фредегара: IV.IV.72).

Знать балканских славян в VII в. упоминается в «Чудесах Св. Дмитрия Солунского». Это Хацон, экзарх, т.е. командующий армией македонских и фессалийских славян: дрогувитов, сагудатов, велегезитов, авюнитов, верзитов и других народов, руководивший в 610-е—620-е гг. морской осадой Фессалоник (Чудеса Св. Дмитрия Солунского: Собрание II. Чудо 1. 193, прим. 99, 100), а также Первуд, рикс ринхинов, действовавший

в 670-е гг. (Чудеса Св. Дмитрия Солунского: Собрание II. Чудо 4). Последний очень эллинизирован, он проживает в Фессалониках, носит ромейскую одежду и хорошо владеет греческим (Чудеса Св. Дмитрия Солунского: Собрание II. Чудо 4.231, 235).

Почти все эти сведения, кроме известия Менандра об антах, касаются дунайских, балканских и одерско-эльбских славян. Однако, судя по археологическим данным, славяне пражской культуры представляли собой достаточно однородную среду, анты пеньковской культуры от них существенно не отличались, и можно смело предполагать, что социальные структуры у славян до второй половины VII в. были схожими.

Что же касается археологических признаков кристаллизации знати у славян, то для V—VII вв., вопреки ясным указаниям письменных источников о вождях, они крайне незначительны. Привилегированных и воинских погребений здесь практически нет<sup>9</sup>. Укрепленные поселения, часто интерпретируемые как центры власти, известны в VII в. преимущественно на Западе, и они для этого времени пока немногочисленны (например, Шелиги, Мекленбург: Седов 1995: 43, 45, 51). В восточной части ареала пражской культуры на сегодняшний день представлены сравнительно небольшие городища<sup>10</sup>, такие как Зимно и Хотомель (Ауліх 1972; Кухаренко 1961: 22—27). Впрочем, раскопки на них свидетельствуют о пребывании там каких-то постоянных воинских контингентов, т.е. дружины — здесь обнаружены нетипичные для пражской культуры постройки, предназначенные для совместного проживания сравнительно больших коллективов, а также предметы «профессиональной» воинской экипировки — например, фрагменты панцирей (Кухаренко 1961: табл. 8: 22—24) или элементы воинской поясной гарнитуры и даже матрицы для ее изготовления (Ауліх 1972: табл. XII: 3—8, рис. 7: 1). Денежные клады или признаки другой экономической активности, связанные с центра-

<sup>4</sup> Как полагает А. С. Иванов, этот термин означает главу военно-территориального союза (Феофилакт Симокатта. История: прим. 65).

<sup>5</sup> Эти термины могут соответствовать племенному вождю и военачальнику (Феофилакт Симокатта. История: прим. 122, 124).

<sup>6</sup> Видимо, так обозначались правители меньшего ранга, чем рикс, возможно, подчиненные верховному вождю (Так называемая хроника Фредегара: прим. 53, 54, 56).

<sup>7</sup> Считается, что некоторые из приведенных здесь имен могут означать титулы (напр., Валлук — «владыка»). Другие имена явно неславянского происхождения, однако исследователи текстов подчеркивают, что такое заимствование было тогда обычным далеко не только для славян.

<sup>8</sup> Марка винидов представляла собой славянское владение в Карантании (Так называемая хроника Фредегара: прим. 64, 65).

<sup>9</sup> Отдельные погребения с оружием или предметами конского убора всё же известны для пражской (Клементовичи) и колочинской культур (Демьянка, Княжий, Лебяжье), а также для культуры Ипотешть-Кындешть (Сэрата-Монтеору) V—VII вв. См. подробнее Kazanski 1999.

<sup>10</sup> Сейчас большое раннеславянское городище VI—VII вв., включавшее и важный культовый центр, изучается на Украине М. Филипчуком в с. Пидгирцы (Плисно), Львовской области, однако материал еще не введен в научный оборот.

ми власти, на территории пражской, пеньковской и колочинской культур отсутствуют.

Зато в зоне сплошного расселения славян к востоку от Карпат имеется четыре клада, явно связанных с материальной культурой вождеской верхушки. Из них наиболее известна находка у с. Мартыновка<sup>11</sup> на Днепровском Правобережье (Pekarskaja, Kidd 1994). Этот клад обнаружен на территории пеньковской культуры, он содержит серебряные престижные вещи византийского происхождения а также предметы женского убора, типичные для пеньковских памятников и для «антских»<sup>12</sup> кладов Поднепровья (о них см. Щеглова 1990; Корзухина 1996; Гавритухин, Обломский 1996). Находка относится к первой хронологической группе кладов (поздний VI — первая половина VII вв.) по О. А. Щегловой (Щеглова 1990). Принадлежность Мартыновской находки славянскому населению пеньковской культуры, т. е. антам, очевидна<sup>13</sup>. Другие клады и находки «антского» круга, в основном изделия из бронзы, реже из серебра, не имеют в своем составе таких престижных вещей, как серебряная византийская посуда, и поэтому в массе — может быть, за некоторыми исключениями<sup>14</sup> — могут быть скорее отнесены

<sup>11</sup> Считается, что речь идет о едином кладе, хотя он был получен от местных жителей в виде нескольких наборов вещей. Впрочем, некоторые предметы, явно составляющие единый ансамбль (человеческие и зооморфные фигурки-аппликации, височные кольца, поясная гарнитура), присутствовали в разных наборах (см. Pekarskaja, Kidd 1994: Taf. 1, 2), что может свидетельствовать о гомогенности находки.

<sup>12</sup> Это название условно, поскольку, прежде всего, с историческими антами может быть более или менее надежно связана лишь первая хронологическая группа кладов (вторая половина VI — первая половина VII вв.), и притом только на территории пеньковской культуры — ареал последней довольно точно соответствует известиям византийских авторов о расселении антов, от Нижнего Дуная (см. выше эпизод с крепостью Туррис) до территорий к северу от утигур (Проккопий. История войн: VIII.4.7), т. е. до бассейна Дона. Принадлежность кладов первой хронологической группы, происходящих с территории несомненно славянской колочинской культуры, как и всей этой культуры в целом, к какой-то конкретной группе, остается дискуссионной.

<sup>13</sup> Еще бытующее среди некоторых австрийских и венгерских коллег мнение о неславянской принадлежности Мартыновского, а равно и других «антских» кладов, свидетельствует об их недостаточной информированности о состоянии исследований в славянской археологии.

<sup>14</sup> В частности, к числу престижных может быть отнесена серебряная поясная гарнитура, найденная на пеньковском поселении Вильховчик. Не исключено, что это клад ремесленника, поскольку некоторые вещи несут на себя явные следы производственного

к «среднему классу» раннеславянского населения.

Однако здесь речь пойдет о трех других находках, значительно реже упоминаемых в работах археологов-славистов. Они локализируются в Поднестровье и в Буковине, на территории пражской культуры: Крылос, Великий Кучурич, Залесье. Эти клады привлекают особое внимание своей концентрацией на сравнительно ограниченной территории (рис. 1). Здесь не будет проводиться их хроно-типологическое изучение, поскольку в целом это уже сделано (Fettich 1951; Svoboda 1953; Cruikshank Dodd 1961; Кропоткин 1971; Кропоткин 1971a; Ugrin 1987; Vida, Völling 2000), мы ограничимся лишь презентацией уже полученных результатов. Имеет смысл и поиск параллелей для предметов убора из этих находок, поскольку основное внимание исследователей было уделено серебряной посуде византийского происхождения.

Подбор параллелей будет ограничен ближайшими территориями, занятыми в то время славянами и степными народами, аварами и болгарскими. Сразу же уточним, что в степных древностях VI—VII вв. в Северном Причерноморье, в болгарских погребениях, да и у авар, такие вещи встречаются довольно редко. В целом украшения в виде массивных браслетов с расширенными концами и торков из металлического стержня относительно немногочисленны у авар (за исключением некоторых памятников, как могильник Тисафюред, где сравнительно много гривен) и болгар Северного Причерноморья<sup>15</sup>, зато они типичны для оседлых народов Восточной Европы — балтов, финно-угров и славян. Исключение составляют лишь «звездчатые» серьги византийской традиции, имевшие очень широкое распространение (см. ниже).

**Крылос.** Ивано-Франковская обл., Галицкий район (рис. 1: 2, №1). Обстоятельства находки (ранее 1913 г.) неизвестны (Кропоткин 1971; Кропоткин 1971a). Сохранились византийская серебряная чаша со штампом, фрагмент еще одного серебряного сосуда, тордированная серебряная гривна с незамкнутой петлей и пластинчатым крючком, два массив-

брака (Приходнюк 1980: 129, рис. 61). Серебряные элементы поясной гарнитуры встречаются и в других кладах, например, в Козьевском, но в них доминируют вещи из сравнительно недорогой бронзы.

<sup>15</sup> Имеются, конечно, и исключения. Вспомним, например, пару массивных золотых браслетов с расширенными концами, имеющих латинскую весовую надпись, из «княжеского» гунно-болгарского погребения в Морском Чулеке (Засецкая и др. 2007: Табл. III: 4, 5).

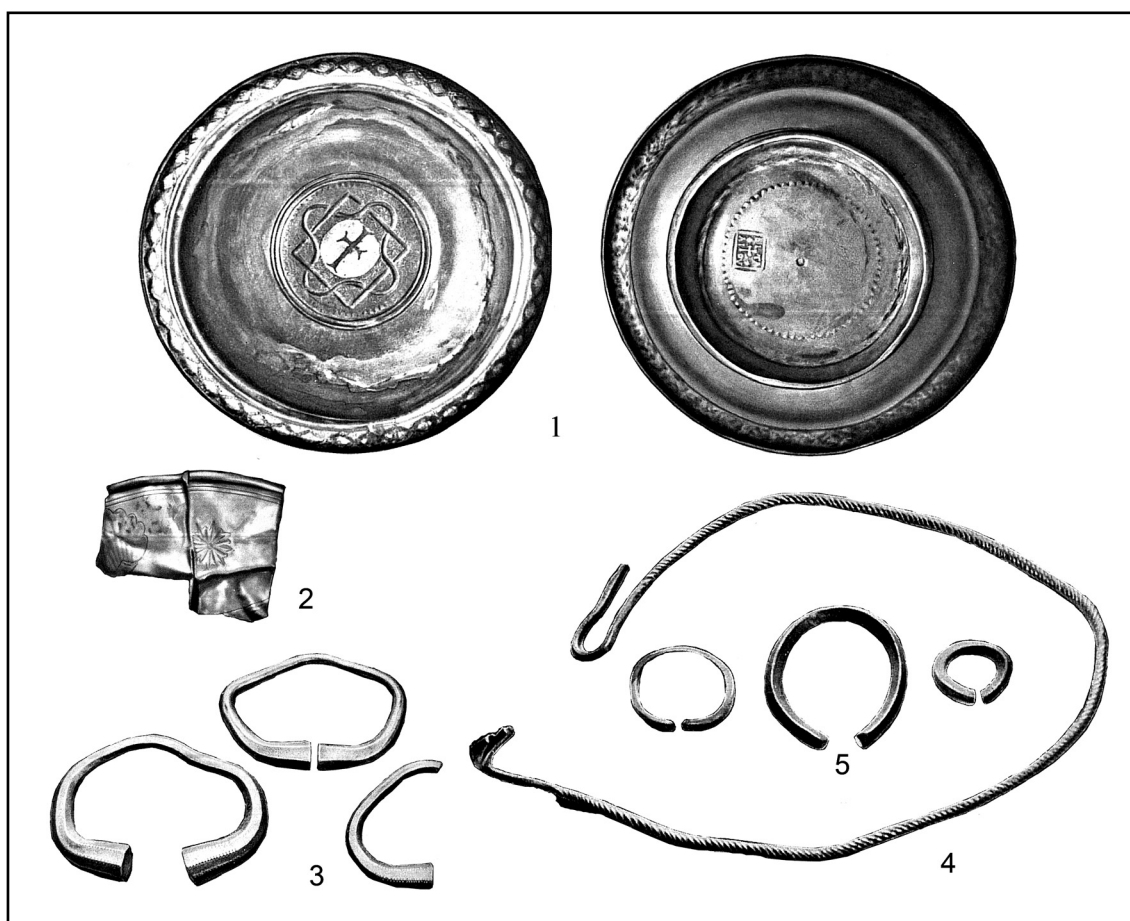


Рис. 2. Крылос (Кропоткин 1971).

Fig. 2. Krylos (Kropotkin 1971).

ных серебряных браслета с расширенными гранеными концами, два серебряных браслета из гладких стержней равномерной толщины, незамкнутое граненое кольцо и обломок серебряной пластины (рис. 2).

Браслеты из гладких стержней равномерной толщины (рис. 2: 5), ввиду простоты формы, изучению не поддаются. Стоит все же указать, что у славян они есть на памятниках пеньковской культуры, например, в полуземлянке на поселении Волошское-Сурская Забора, в Надпорожье (Приходнюк 1998: рис. 18: 14, лучше виден разрез: Бодянский 1952: табл. IV: 7), а также в кладах, например, в Гапоново, зарытом на территории поселения колочинской культуры, на Днепровском Левобережье (Гавритухин, Обломский 1996: рис. 31: 12, 13).

Граненые браслеты с расширенными концами (рис. 2: 3), гладкие и с резным декором на концах, имеют довольно широкое распространение как во времени, так и в пространстве (Гавритухин 2004: 434). Они хорошо известны в славянском куль-

турном контексте<sup>16</sup>. Для пражской культуры можно назвать находки на городище Зимно на Вольни (Аулих 1972: табл. XIII: 1, 3, 4, 12), и на поселении Рашков III в Поднестровье (Баран 1988: табл. LI: 6). В пеньковской культуре этот тип представлен находкой на поселении Скибинцы на Южном Буге (Хавлюк 1963: рис. 14: 9; Хавлюк 1974: рис. 5: 6).

Имеются такие браслеты и в «антских» кладах. В первой хронологической группе кладов (вторая половина VI — первая половина VII вв.) они есть в следующих комплексах: Великие Будки, на колочинском поселении, в заполнении полуземлянки (Горюнова 1992: рис. 1: 7), Мартыновка (Pekarskaja, Kidd. 1994: Taf. 20: 1, 3), Козьевка (Корзухина 1996: табл. 50: 17), Колосково (Корзухина 1996: табл. 103: 8, 9), Мена (Корзухина 1996: табл. 77: 2). За исключением Мартыновки,

<sup>16</sup> Здесь не учтены четырехгранные браслеты, такие, как Игрень-Подкова I (Приходнюк 1998: рис. 71: 16) или Колосково (Корзухина 1996: табл. 102: 6).



**Рис. 3.** Велький Кучурич (вверху слева и внизу: Cruikshank Dodd 1961; вверху справа: фото В. Спинаея).

**Fig. 3.** Velykyi Kuchuriv (top left and bottom: Cruikshank Dodd 1961; Top right: photo by V. Spinei).

все эти находки происходят с Днепроовского Левобережья.

Присутствуют граненые литые браслеты и во второй группе днепровских кладов (вторая половина VII и ранний VIII вв.: см. Щеглова 1990), которые традиционно объединяют в единое культурное целое с кладами первой хронологической группы, хотя, на мой взгляд, и без достаточных оснований. Можно назвать находки в кладах Блажки (Корзухина 1996: табл. 43: 3) и Харивка (Корзухина 1996: табл. 74). В то же время граненые браслеты мне неизвестны в древностях авар или причерноморских болгар.

Гривна из перекрученного стержня с пластинчатым крючком и незакрытой петлей (рис. 2: 4) из Крылосского клада относится к очень распространенной группе тордированных торков, разница внутри группы ощущается лишь по такому признаку, как форма замка. На славянской территории такие торки с пла-

стинчатым крючком известны в Поднепровье, в Воробьевке (фрагмент с крючком: Корзухина 1996: табл. 7: 1) и в уже упоминавшемся кладе в Харивке (Корзухина 1996: табл. 76: 2; Приходнюк 2005: рис. 73: 4, 6). Похожая гривна известна и в Трубчевском кладе, но здесь она имеет замок в виде двух пластинчатых крючков (Приходнюк и др. 1996: рис. 9:1).

Витые гривны известны в степном контексте VII в., например, в погребении в Старо-нижнестеблиевской, на Кубани (Рашев 2000: табл. 35: 26), но там замок состоит из двух стержневых крючков, как и на северокавказских тордированных гривнах конца античности и начала средневековья (Мастыкова 2009: 76). В привилегированном кочевническом погребении Уч-Тепе, в Закавказье, на территории современного Азербайджана, также имеется тордированная гривна с замком в виде крючка и петли, но они сделаны из оконечности стержня гривны. В том же погребении

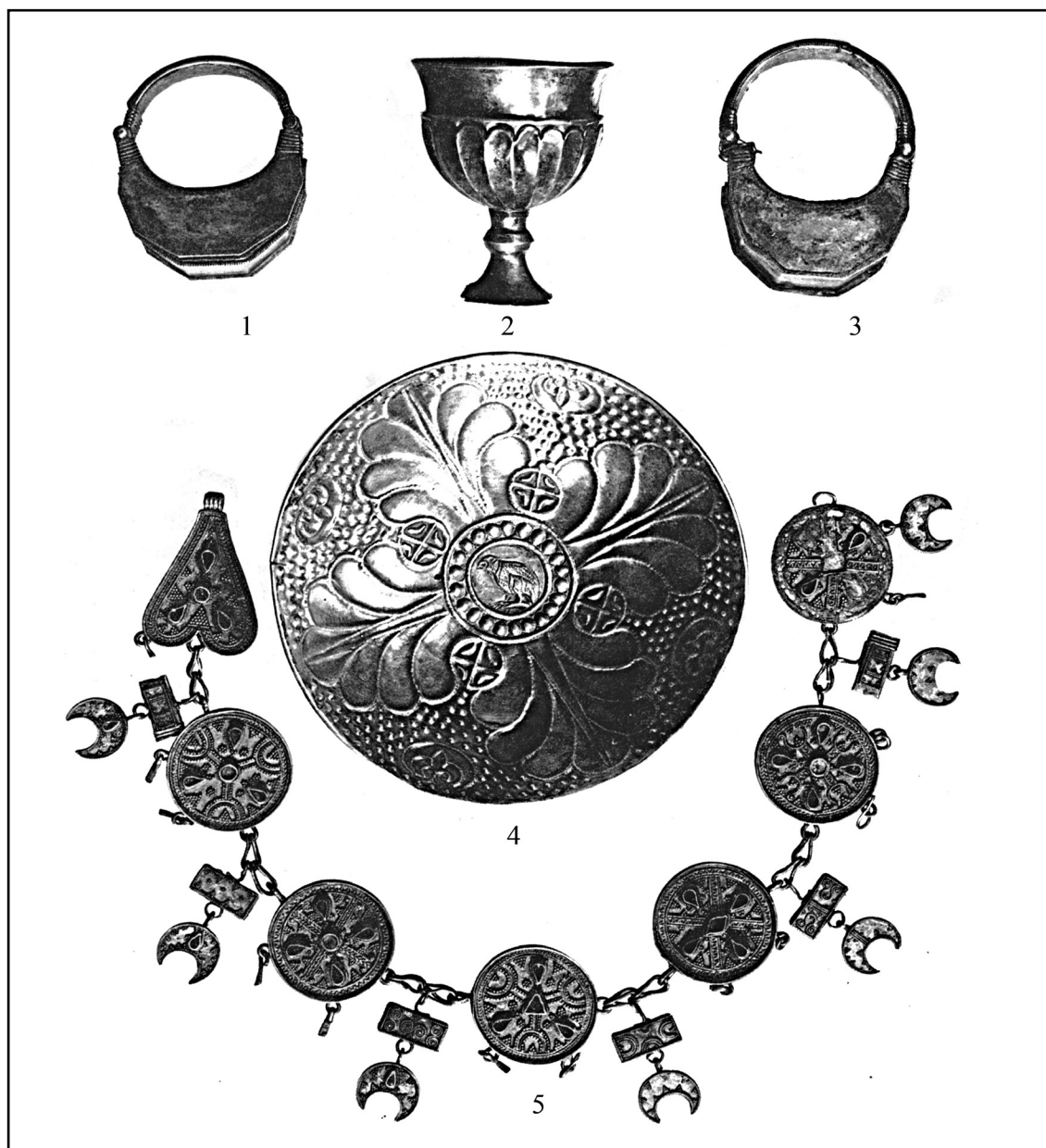


Рис. 4. Залесье (Ugrin 1987).

Fig. 4. Zalesye (Ugrin 1987).

имеется и два таких же браслета (Bálint 1992: Taf. 17). У авар тордированные гривны с замком в виде двух стержневых крючков имеются в некрополе Тисафюред (Garam 1995: Taf. 91: 448: 7; Taf. 110: 653: 10; Taf. 241: 2, 3), а также в погребении Озора-Тотипуста (Garam 1992: Taf. 72: 1). Как видим, по форме замка гривна из Крылоса ближе скорее днепровским, чем степным или аварским памятникам.

**Велький Кучуриу** (Kuczurmare, Cuciurul-Mare). Черновицкая обл., Сторожинецкий район (рис. 1: 2, №2). Находка 1814г. (Matzulewitsch 1929: 8; Cruikshank Dodd 1961: 174, 175, №56). Обнаружены шесть серебряных чаш и ведро-

ситула (рис. 3). Серебряное ведро имеет штамп Ираклия (613—629/630 гг.).

**Залесье**. Тернопольская обл., Чертковский район (рис. 1: 2, №3). Клад, найденный в 1838 г. (Fettich 1951: 109—114; Ugrin 1987), включал в себя серебряные вещи: византийскую чашу со штампом, кубок, кольцо из круглых и прямоугольных блях с подвесками-лунницами, византийский пластинчатый браслет с корбочкой, серьги, в первую очередь звездчатые, византийской традиции, несколько гривен с пластиной с заостренными концами, полые и из стержня, с выемчатым ячеистым декором, фрагмент днепровской пластинчатой фибу-

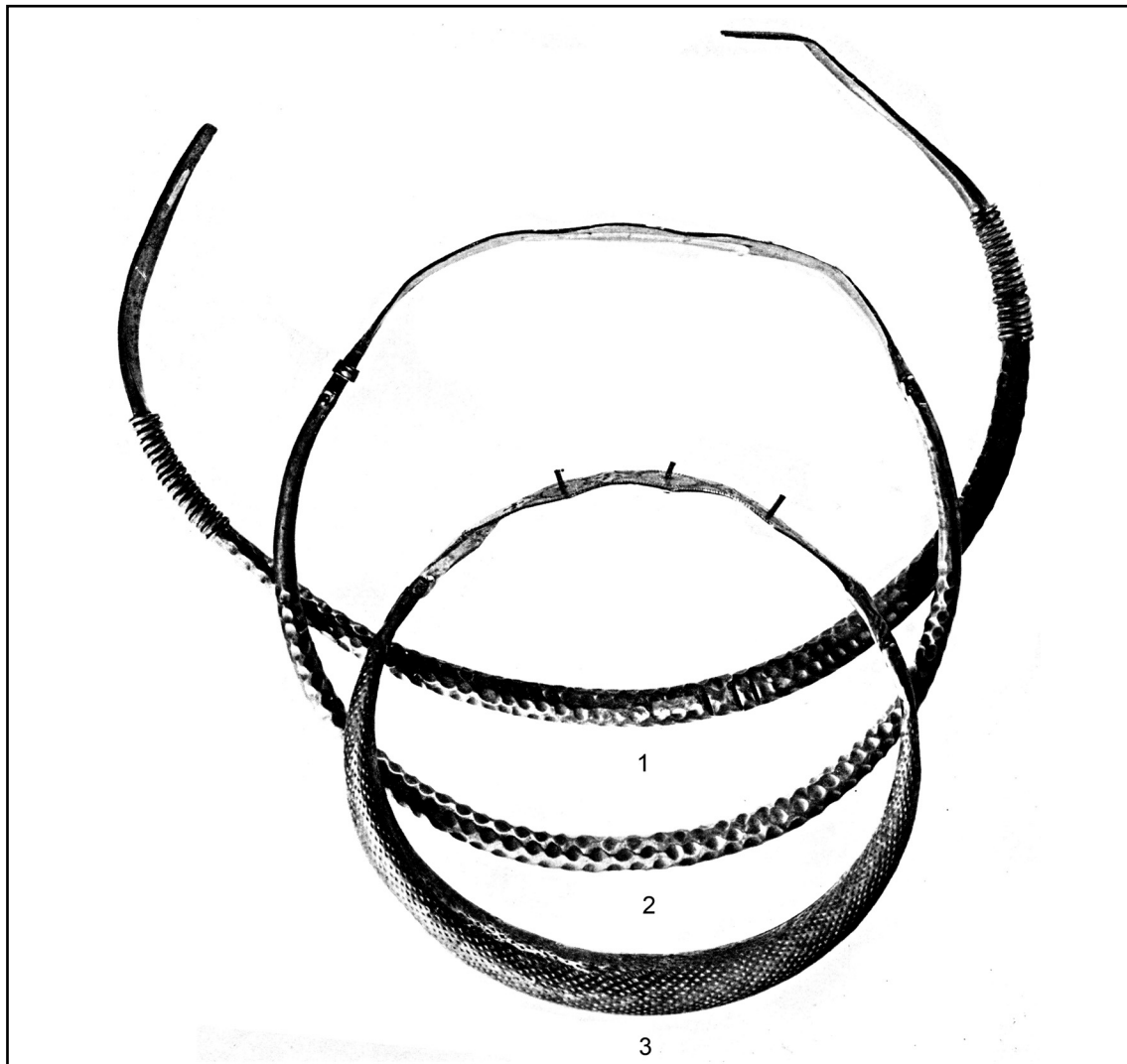


Рис. 5. Залесье (Fettich 1951).

Fig. 5. Zalesye (Fettich 1951).

лы, несколько браслетов с проволочной обмоткой на концах и замком в виде двух крючков. Один предмет, также с проволочной обмоткой на концах, но без крючков, а с узлом-завязкой, обычно интерпретируемый как браслет, возможно, судя по размеру, является небольшой гривной (рис. 4—8).

Вещи из клада в Залесье относятся к той же группе изделий, что и из карпато-дунайских находок Земьянский Врбовок в Словакии и Чадьявице в Хорватии, в меньшей степени Черкут и Сентэндре в Венгрии. Эти изделия отражают византийские ювелирные традиции, распространяющиеся в разнородной варварской среде карпато-дунайского региона (Svoboda 1963: 84—86), в том числе у авар, славян, романцев и германского остаточного населения (в частности, погр. Черкут с парой германских фибул: см., напр., Svoboda 1953: obr. 8). Особенно по составу на Залесье похож

клад в Земьянском Врбовке (рис. 9), в Словакии (рег. Банска Бистрица, дистр. Крупина), который приписывают византийскому торговцу последней трети VII в. (Svoboda 1953: 86—89). Представляется все же, что набор клада свидетельствует о его принадлежности какому-то из местных вождей. Действительно, основные вещи — чаша, кубок, два полых браслета, гривна — найдены в составе клада, в одном экземпляре, а не в нескольких, что было бы более логично для модных вещей, предназначенных для продажи. Пара браслетов, гривна, серьги свидетельствуют скорее о «женской» принадлежности сокровища. Судя по археологическим данным, ситуация в Словакии была пестрая, здесь отмечены как славянские, так и аварские памятники (Profantová 1992; Zábajník 1999). Однако клад из Земьянского Врбовка обнаружен в зоне славянского расселения, вне аварского ареала, хотя аварские

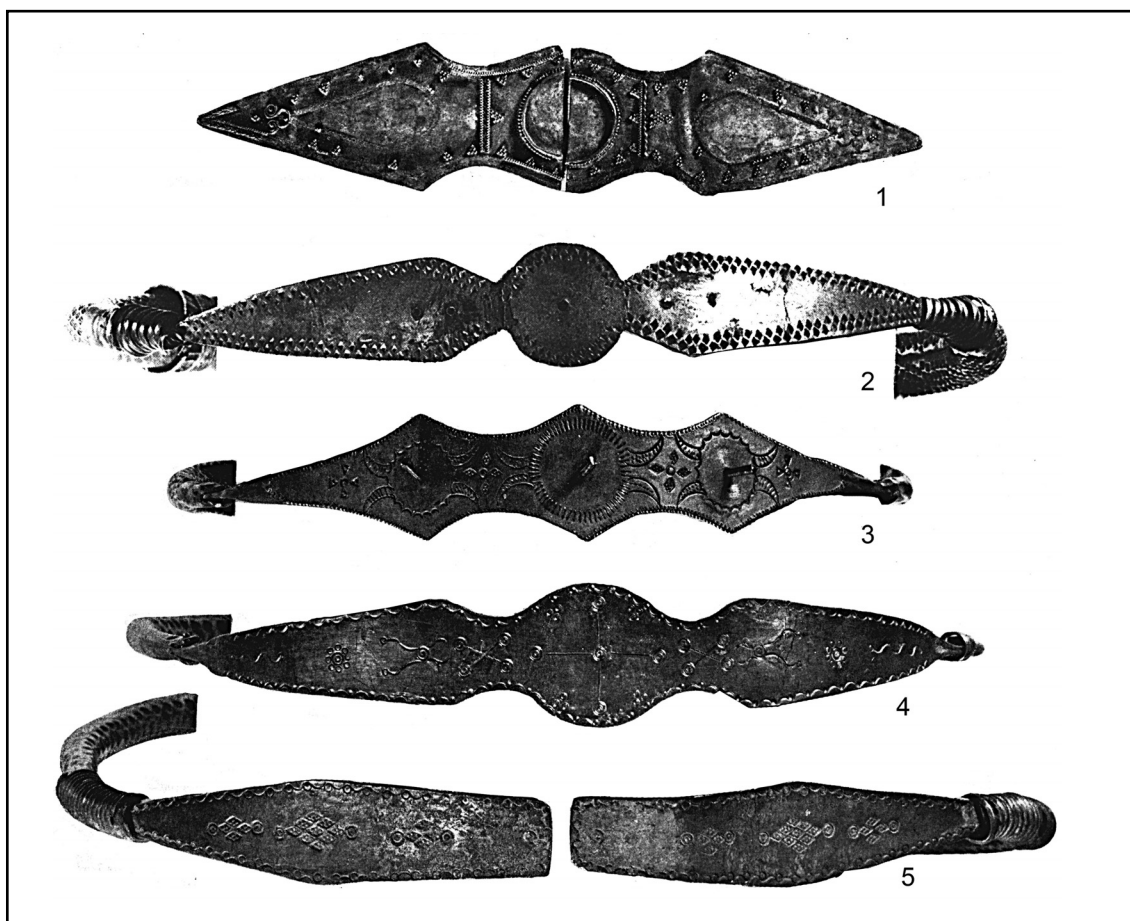


Рис. 6. Залесье (Fettich 1951).

Fig. 6. Zalesye (Fettich 1951).

могильники находятся недалеко (см. карты: Zábajník 1999). Поэтому, скорее всего, он принадлежал славянским вождеским элитам и отражал распространение в их среде византийской моды. Напоминает залесский клад и находка из Чадьявице (рис. 10), в придунайской Хорватии (Fettich 1951: 115—117). В ее состав входили элементы поясного набора византийского происхождения, звездчатые серьги, гривна с пластиной, пара серебряных браслетов, также византийского производства. Как и клад из Земьянского Врбовка, находка из Чадьявице находится на пограничье Аварского каганата, где в это время могли проживать как авары, так и славяне или романцы.

Серебряная чаша из Залесья (рис. 4: 4) со штампом VII или раннего VIII вв. (Cruikshank Dodd 1961: 272, 273, №101) дает дату клада. Скорее, по параллелям для штампа, эта чаша относится ко второй половине VII в. (Ugrin 1987: 72). Серебряный кубок (рис. 3: 2), возможно, также византийского происхождения, как и близкие кубки VII в. из Бочи,

Перещепина и, возможно, Глодос, видимо, составлял вместе с чашей единый сервиз, поскольку такой же набор посуды представлен и в Земьянском Врбовке (Ugrin 1987: 84, 85). Импортные металлические кубки и их подражания типичны как для степных народов (Ugrin 1987: 73) так и для оседлого населения, например, в Прикамье (клад в Урья: Оборин 1964: рис. 2: 10) или в Карпатах, если судить по той же находке из Земьянского Врбовка (Svoboda 1953: obr. 7; Ugrin 1987: 86).

Явно к изделиям византийских ювелиров относится кольцо из Залесского клада (рис. 4: 5). Точные параллели ему назвать трудно, но по стилю и технике изготовления это украшение обоснованно отнесено к византийской ювелирной традиции позднего VII — начала VIII вв. (Ugrin 1987: 107—114). Вряд ли имеет смысл сопоставление данного ожерелья с позднеримским колье из Бакодпусты, датированным серединой V в. (Fettich 1951: 26—31; Ugrin 1987: 111), поскольку временной разрыв слишком велик, при том, что разница в силе и технике изготовления этих двух предме-

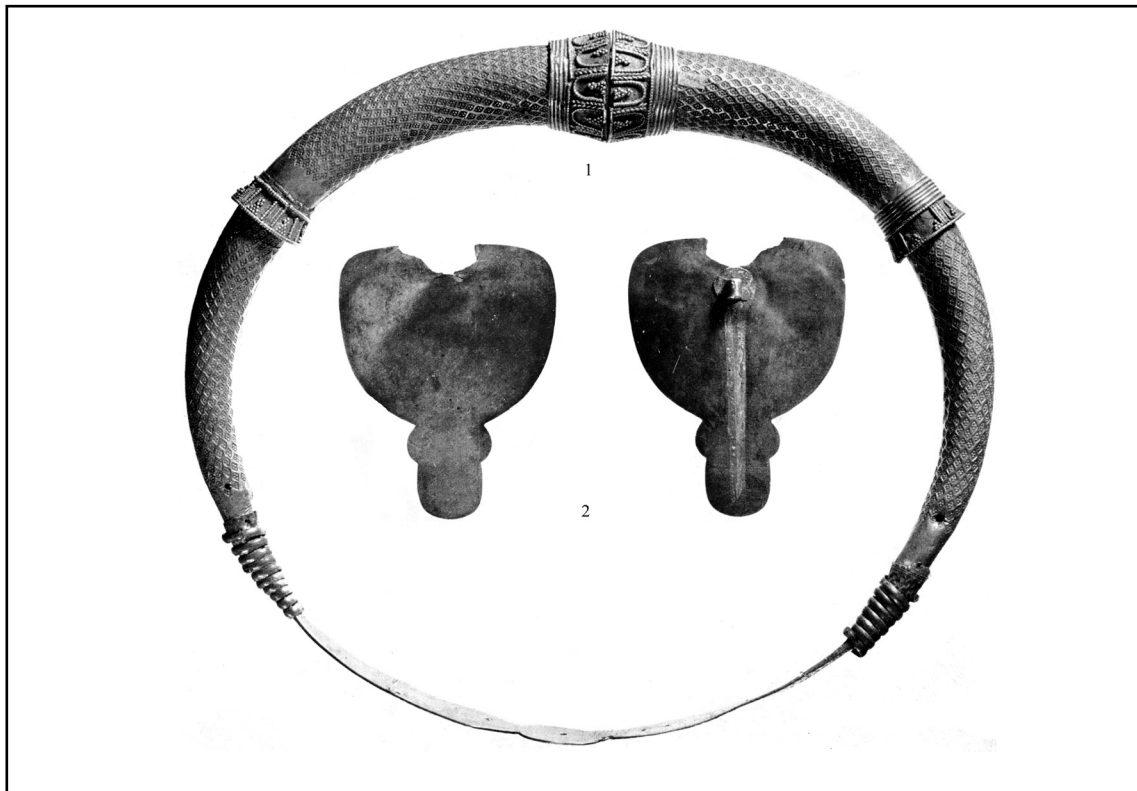


Рис. 7. Залесье (Fettich 1951).

Fig. 7. Zalesye (Fettich 1951).

тов очевидна. Параллели для пластинчатого шарнирного браслета с коробочкой мне также неизвестны, но система замка, на шарнире, также позволяет отнести его к изделиям византийских мастеров (подробно: Svoboda 1953: 67).

Серебряные гривны с лопастью (рис. 5; 6; 7: 1) имеют наиболее надежные параллели в раннесредневековом материале. Они принадлежат большой группе раннесредневековых торков с лопастями, более всего распространенных в Среднем Подунавье и Среднем Поднепровье (рис. 11), в частности, в составе уже неоднократно упоминавшихся «антских» кладов (Vida, Völling 2000: 61—76). Одну такую гривну занесло очень далеко на север, в Литву (Vida, Völling 2000: 75, Abb. 31). Наиболее близкой параллелью является серебряный торк с перехватом, на лопасти, происходящий из уже цитированного хорватского клада Чадьявице (рис. 10: 1) (Fettich 1951: Taf. XII; Ugrin 1987: 101; Vida, Völling 2000: Abb. 28: A). Эти две находки могут быть датированы последней третью VII в. (Vida, Völling 2000: 70, 75). Гривны с лопастью, но из железа, также известны по находкам на славянском могильнике VII—VIII в. в Олимпии, в Греции (Vida, Völling 2000: Taf. 13: 4; 17: 1). Интересно, что,

судя по карте распространения (рис. 10), такие гривны практически отсутствуют у причерноморских болгар и крайне редки у авар (Vida, Völling 2000: 75, Abb. 27).

Сложнее найти параллели в славяно-аваро-болгарской зоне для браслетов и гривны с проволочной обмоткой (рис. 8: 7, 8, 12—15). Мне неизвестны такие браслеты в очерченном ареале. Гривны с проволочной обмоткой на концах, но не завязанные, а с замком в виде двух петель или петли и крючка, представлены в «антских» кладах Суджа (Корзухина 1996: табл. 62: 3; 63: 1) и Гапоново (Гавритухин, Обломский 1996: рис. 16: 1). У авар или причерноморских болгар мне неизвестны гривны с проволочной обмоткой.

Зато серьги со звездчатой подвеской (рис. 8: 2—6, 9—11), иногда называемые «пастырского типа» (см. многочисленные находки на Пастырском городище: Приходнюк 2005) типичны для Византии и широко распространены в VII в. как в Империи, так и у варваров, от Сицилии до Донца<sup>17</sup>. Им посвящены мно-

<sup>17</sup> Самая восточная известная мне находка, кажется, до сих пор не опубликованная, происходит из ингумации Ясиноватая, в окрестностях г. Донецк. Благодарю М. Л. Швецова за любезно представленную инфор-

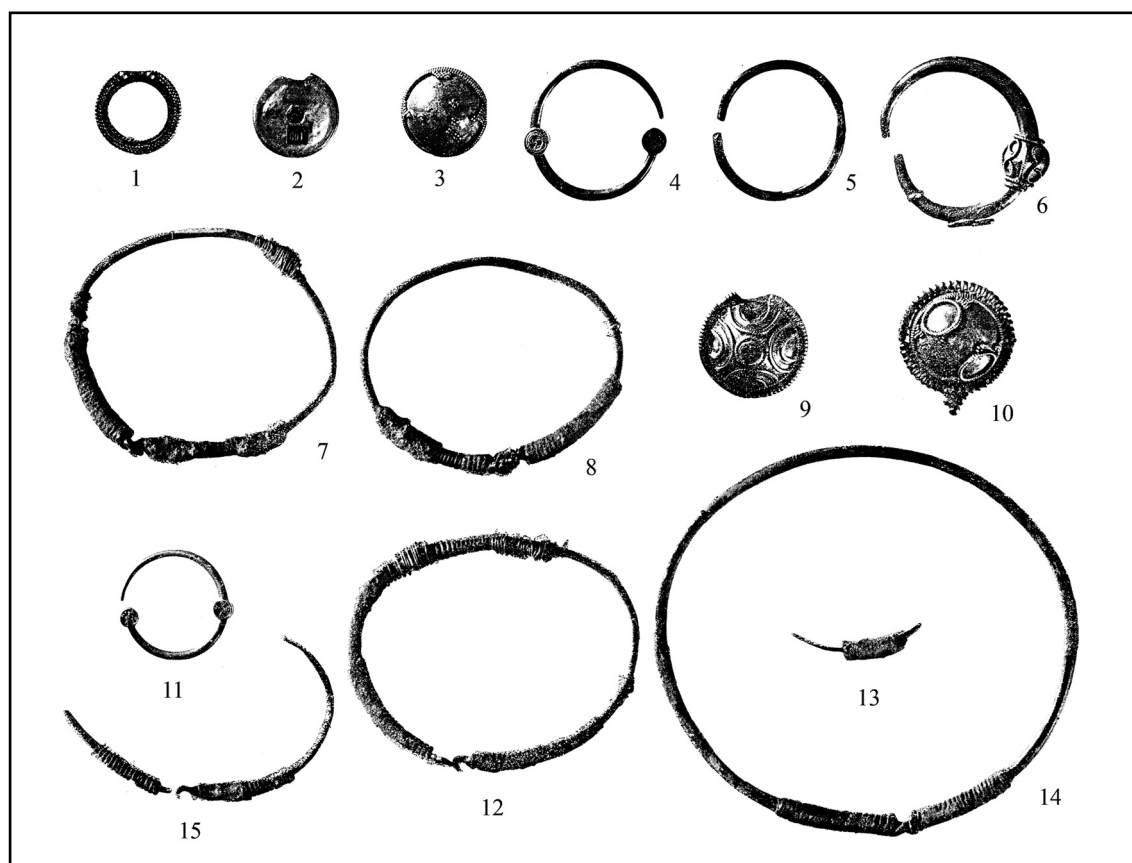


Рис. 8. Залесье (Fettich 1951).

Fig. 8. Zalesye (Fettich 1951).

гочисленные работы (см., напр., из уже цитированных: Svoboda 1953: 50—53; Ugrin 1987: 102—106). Они известны и на славянских поселениях пеньковской культуры Семенки, Гайворон-Солгутов остров (Хавлюк 1963: рис. 14: 1, 3; Приходнюк 1975: табл. XXXI: 2, 5, 6), в днепровских кладах второй хронологической группы (вторая половина VII — ранний VIII вв.) (многочисленные примеры: Корзухина 1996), на славянских памятниках Нижнего Дуная (например, Сэрата-Монтеору: Teodor 1984: fig. 9: 3, 4), а также у авар. В частности, большое количество таких серег происходит из некрополя Тисафюред (Garam 1995: Taf. 234: 6, 7; Taf. 236: 2, 3, 5—8; Taf. 237: 1, 2, 6, 7, 10—12; Taf. 238: 2, 3).

Обломок пластинчатой фибулы из клада в Залесье (рис. 7: 2) принадлежит к хорошо известному типу (многочисленные примеры: Корзухина 1996; Приходнюк 2005; Родинкова 2006), доминирующему во второй группе днепровских кладов (Щеглова 1990), и может быть отнесен ко второй половине VII — ран-

нему VIII вв. На мой взгляд, с пеньковской культурой и, стало быть, с антами эта группа уже не связана, а отражает реалии более позднего времени. Основной район распространения таких фибул — Среднее Поднепровье (см. карты распространения: Родинкова 2006: рис. 8)<sup>18</sup>, но они попадают и западнее, например, на территорию современной Молдавии (поселение пеньковской культуры Ханска: Рафалович 1972: рис. 3: 2, 3; Teodor 1994: fig. 11: 1, 3) и даже к аварам (могильник Тисафюред: Garam 1995: Taf. 133: 935: 1).

\*\*\*

Итак, днестровские клады содержат, помимо серебряной византийской посуды, украшения византийской традиции, имевшие широкое распространение (Svoboda 1953: 84—86), а также предметы убора, типичные в первую

мацию и рисунки вещей из этой находки.

<sup>18</sup> Вышеупомянутое погребение из Ясиноватой также содержит одну такую фибулу. Если не считать более поздних северокавказских дериватов, это наиболее восточный пункт распространения подобных фибул.

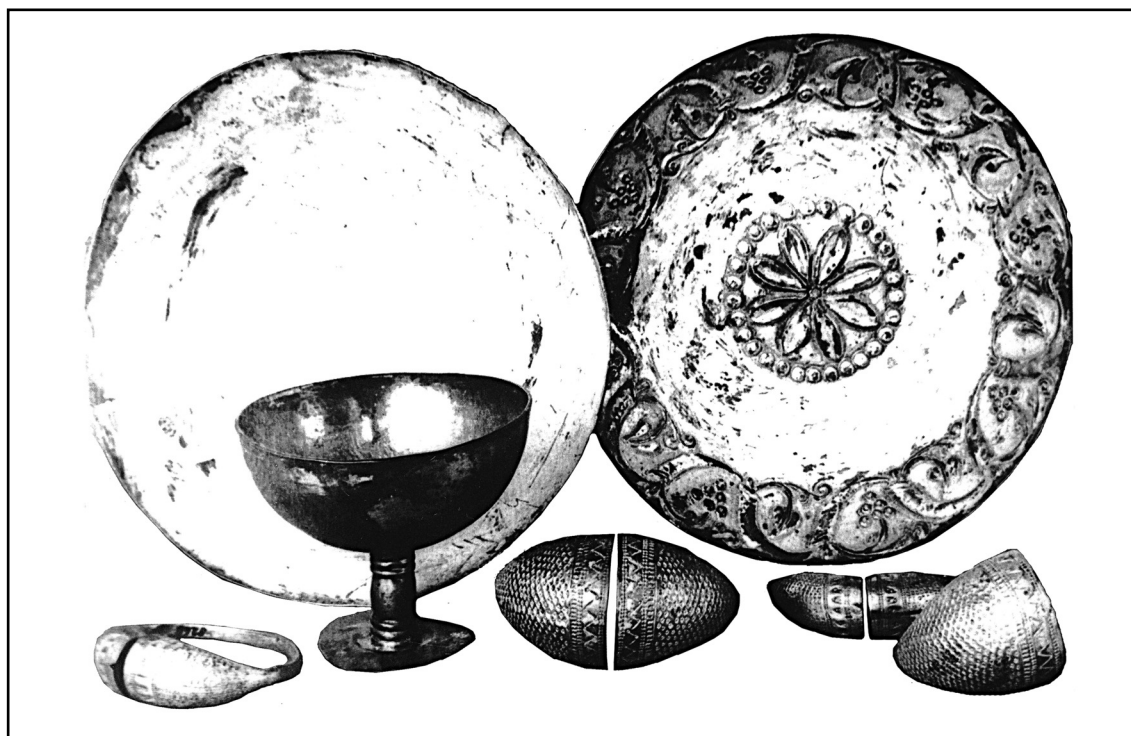


Рис. 9. Земьянски Врбовок. Часть клада (Profantová 1992).

Fig. 9. Zemyanski Vrbovok. Part of the treasure (Profantová 1992).

очередь для славян пражской и пеньковской культур.

Что касается этнокультурной атрибуции этих кладов, то этим вопросом много занимались в первую очередь венгерские исследователи. В венгерской археологической литературе эти клады принято было относить, как само собой разумеющийся факт, к аварам или, на худой конец, болгарам-кутригурам. При этом молчаливо (впрочем, не всегда) подразумевалось, что авары и болгары могут оказаться пусть не прямыми, но всё же какими-никакими предками современных венгров, что, мягко говоря, не соответствует действительности. Однако никаких серьезных аргументов «степной» принадлежности днепровских кладов не приводилось. Обычно назывались лишь параллели среди изделий византийской ювелирной школы, что, собственно, вопроса о принадлежности данных кладов тем или иным варварам никоим образом не решает. Вряд ли серьезными можно считать рассуждения о «позднегуннском» характере клада из Залесье, якобы отражающем традиции кутригуров (напр., Fettich 1972). В самом деле, какое имеют отношение позднегуннские традиции к бесспорной продукции византийских ювелиров? Возникает также вопрос: почему такие вещи ни разу не были встречены в болгарских древностях Степного Причерноморья? Действительно, степные

болгарские древности сейчас неплохо известны, и не только по вождеским находкам круга Перецепино-Вознесенка (см. хотя бы сводные работы: Рашев 2000; *Степи Европы в эпоху средневековья* 2006)<sup>19</sup>.

При этом обходился молчанием факт, что данные клады находятся вне собственно аварской и вне болгарской территории, в зоне славянского расселения, занятой памятниками пражской культуры (рис. 1)<sup>20</sup>. Никаких неславянских древностей на этой территории нет. Разумеется, в Поднестровье теоретически могли расселяться и группы неславянского населения — например, романцы, осевшие авары, но их следов пока не найдено. Военные экспедиции авар и болгар на эти территории также могли иметь место, но в ходе набегов кочевники кладов со своими вещами не оставляют. Ничего нам не известно и о вхождении тер-

<sup>19</sup> Отрадно отметить, что появление таких публикаций, как фундаментальная монография о славянском некрополе в Олимпии, свидетельствует о том, что «пан-кочевническая концепция» более не является единственно возможной в венгерской археологии (Vida, Völling 2000).

<sup>20</sup> Что касается их близких параллелей — кладов Земьянский Врбовок и Чадьявице, — то они также оказываются вне зоны сплошного аварского расселения во второй половине VII в., скорее в славяно-аварском пограничье.

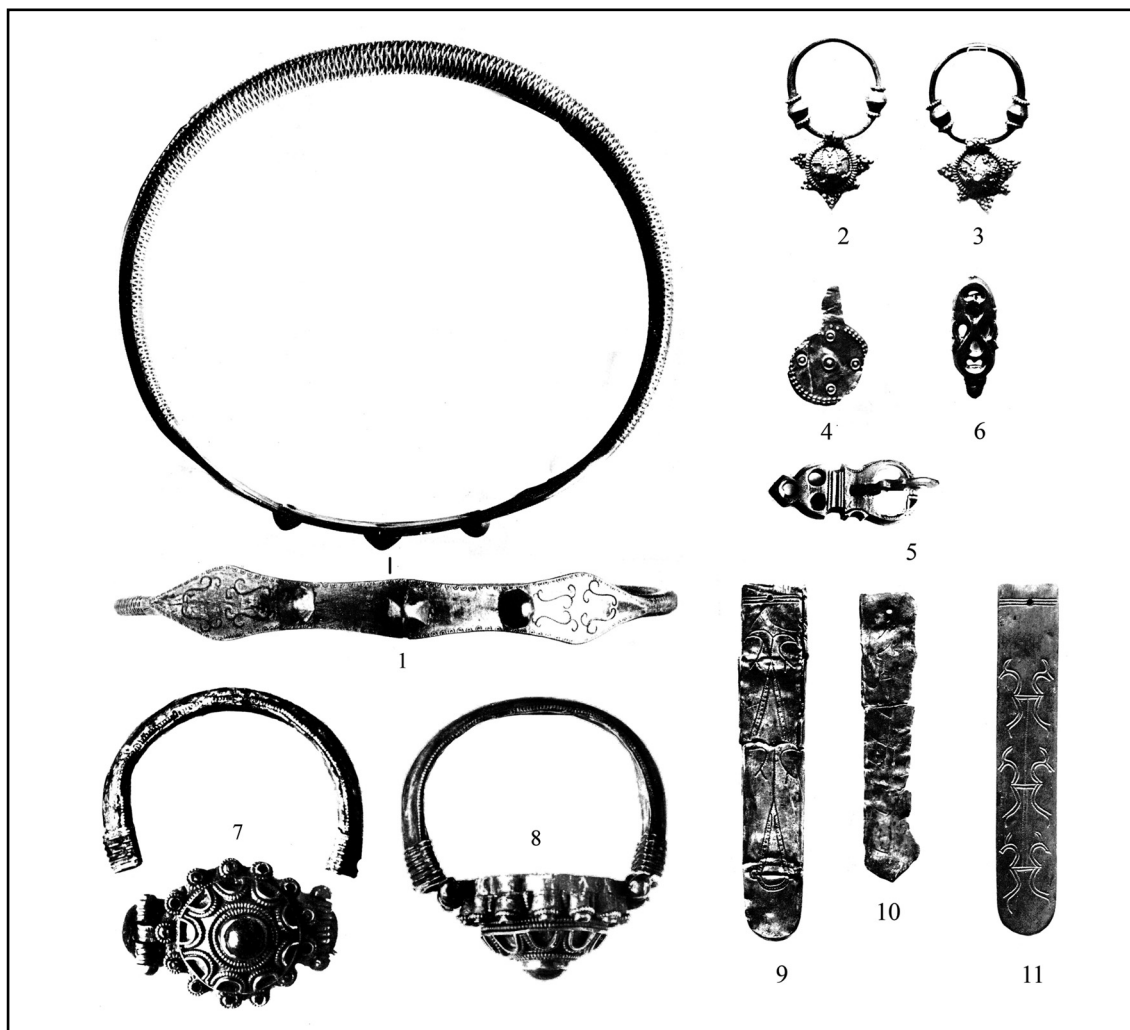


Рис. 10. Чадьявице (Fettich 1951).

Fig. 10. Chadyavice (Fettich 1951).

риторий Верхнего и Среднего Поднестровья и Буковины в состав какого-либо объединения, руководимого степными народами, такого, как Аварский каганат. Все сведения об аваро-славянских связях касаются дунайских и балканских, а не восточноевропейских славян. К слову сказать, какая бы то ни было гегемония авар к востоку от Карпатского бассейна после катастроф 620—630-х гг. (провал осады Константинополя, аваро-болгарская междоусобица и отпадение болгар, изгнание авар из Западного Иллирикума хорватами, восстание среднедунайских славян под руководством Само и их отделение от Каганата) представляется нереальной<sup>21</sup>. Поэтому на се-

<sup>21</sup> Проблематична и реальность вхождения в состав позднего Аварского каганата не только восточных, но и южных славян. Считается, что в 678 г. сербы и хорваты находились в вассальных отношениях с Аварским каганатом, поскольку в этом году, согласно

годняшний день эти находки надежно мож-

Феофану, в Константинополь прибыли послы аварского кагана, а также риксов, экзархов и кастальдов и предводителей неких «западных народов» (Феофан Исповедник. Хронография: XVIII). В этих «западных народах» усматривают сербов и хорватов (см., напр.: Литаврин, Наумов 1985: 288; Наумов 1985: 193). Речь идет о чисто логическом заключении, далеко не единственно возможном: почему именно сербы и хорваты, а не, скажем, лангобарды, на которых прямо указывает титул гастальдов? Кроме того, в тексте Феофана ни слова не говорится о главенствующей роли именно аварских послов. Единственным серьезным указанием на возможность подчинения южных славян Аварскому каганату во второй половине VII в. является сообщение Феофана о том, что болгарский хан Аспарух расселил славянское племя северов на западных границах своего дунайского объединения «вплоть до Аварии» (Феофан Исповедник. Хронография: XX). Таким образом, по Феофану получается, что балканские территории к западу от Аспаруховой Болгарии считались в 670—680-е гг. аварскими.

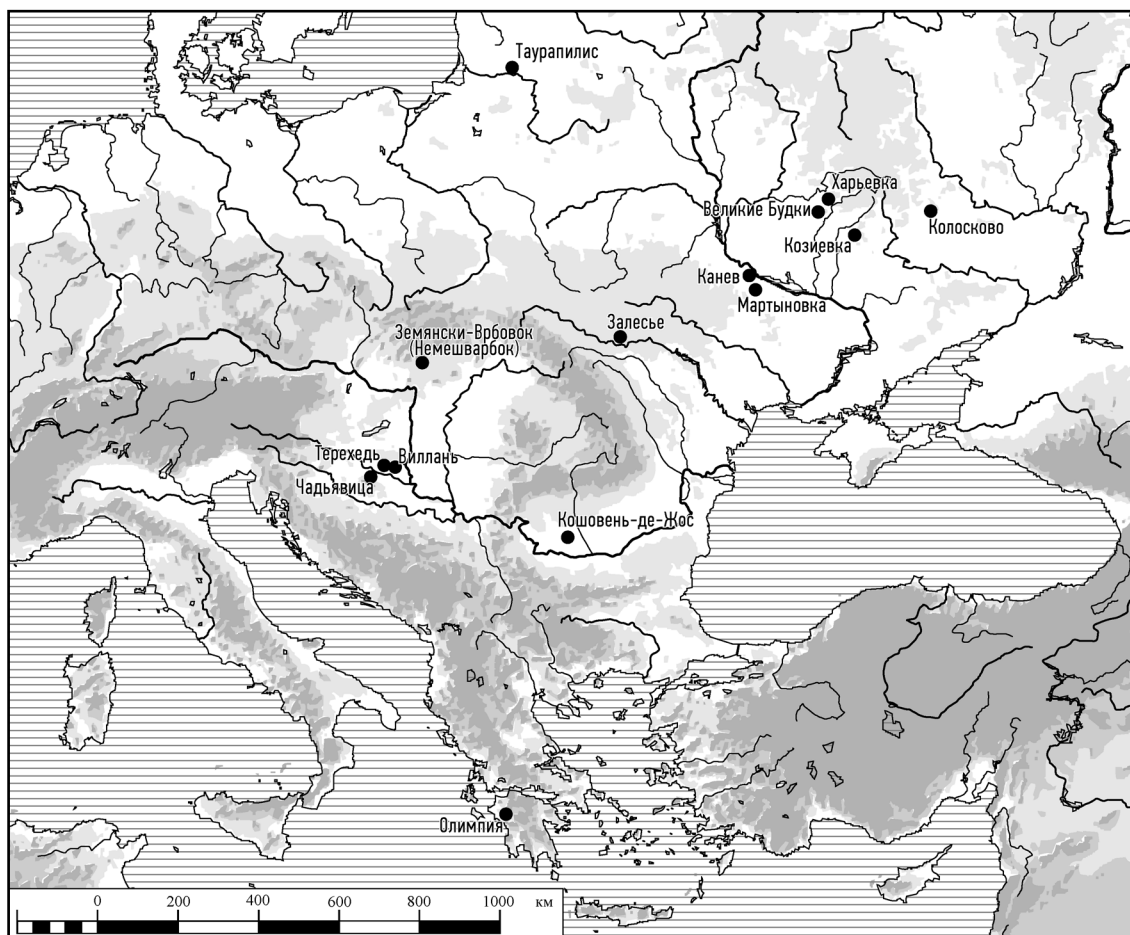


Рис. 11. Распространение гривен с лопастями (Vida, Völling 2000).

Fig. 11. Distribution of grivnas with blades (Vida, Völling 2000).

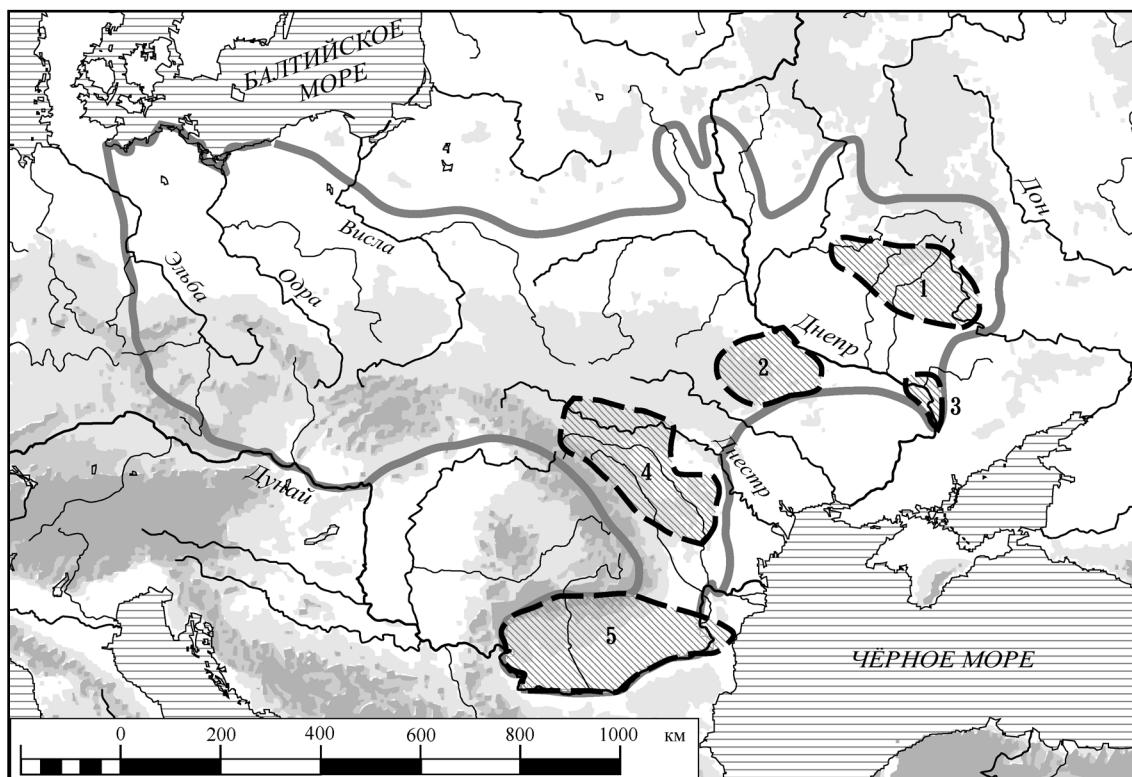
но связать только с населением Верхнего и Среднего Поднестровья и Буковины во второй половине VII в., то есть со славянами<sup>22</sup>.

Концентрация «княжеских» находок в этом регионе явно не случайна. Напомним, что вне Поднестровья к безусловно «вождеским» могут быть отнесена лишь одна несомненно

славянская находка — Мартыновка. Видимо, в Поднестровье находился какой-то центр (или центры?) власти. Судя по картам выявленных славянских памятников (рис. 1), территория Верхнего и Среднего Поднестровья и Буковины отличалась сравнительно высокой демографией (см. карты и списки памятников: Баран 1972; Баран 1988; Приходнюк 1975; Тимошук 1976; Русанова, Тимошук 1984)<sup>23</sup>. Следует обратить внимание и еще на одно обстоятельство. В настоящее время в зоне славянского расселения VI—VII вв. выделяется пять регионов концентрации сравнительно недорогих украшений из цветных металлов, таких, как «средние», «антские» или «малые» дунайские пальчатые фибулы, литые и подвязные фибулы византийской традиции, массивные браслеты с расширен-

<sup>22</sup> Замечание Н. Феттиха (Fettich 1972: 86) о том, что клады на славянской территории не могут быть славянскими, поскольку у славян якобы не было ювелирной традиции, вряд ли сегодня может быть воспринято серьезно. Большая часть престижных вещей из кладов, как уже говорилось, имеет византийское происхождение, то есть вообще никоим образом не связана с какой-либо варварской традицией. Другие украшения — как, например, браслеты с расширенными концами или гривны — имеют параллели на славянских памятниках (см. выше). Что же касается производства украшений у славян, то сейчас известны ювелирные мастерские, функционировавшие на славянских поселениях в VI—VII вв., например, Бернашевка в Среднем Поднестровье (Винокур 1997), да и присутствие на славянских землях византийских мастеров и торговцев более чем вероятно.

<sup>23</sup> Разумеется, следует принимать во внимание и неравномерную изученность территории пражской культуры. Район Поднестровья относится к наиболее обследованным.



**Рис. 12.** Границы славянского расселения в VI—VII вв. (пражская, пеньковская и колочинская культуры) и зоны концентрации находок изделий из цветных металлов: 1 — северная часть Днепровского лесостепного Левобережья; 2 — Днепровское лесостепное Правобережье; 3 — Днепровское Надпорожье; 4 — Пруто-Днепровский регион; 5 — Нижнее Подунавье.

**Fig. 12.** Borders of a Slavic settlement in the 6<sup>th</sup> — 7<sup>th</sup> centuries (cultures Prague, Penkovka and Kolochin) and areas of concentration of the findings of nonferrous metals: 1: the northern part of the forest-steppe left bank of the Dnieper, 2: the forest-steppe right bank of the Dnieper; 3: The Upper Rapids of the Dnieper; 4: the Prut-Dniester region, 5: Lower Danube.

ными концами, пряжки и другие элементы поясной гарнитуры, «сумочные» пряжки и пр. В Поднепровье это северная часть Днепровского лесостепного Левобережья, от верхней части бассейна Северского Донца до Сейма, фактически на пограничье пеньковской и колочинской культур (рис. 12: 1), Днепровское лесостепное Правобережье, приблизительно от Канева до Чигирина (рис. 12: 2), а также Днепровское Надпорожье (рис. 12: 3) (Седов 1995: рис. 29; Гавритухин, Обломский 1996: рис. 1). Два других сгустка находок локализируются в Дунайском бассейне: это Пруто-Днепровский регион, то есть румынская Молдова с сопредельными территориями Бессарабии, Буковины и Подолии, т. е. Поднепровья, находящиеся в зоне распространения пражских и пеньковских памятников (рис. 12: 4) (Teodor 1988: fig. 10; Teodor 1992: fig. 11; Седов 1995: рис. 29; Гавритухин 1994: рис. 3; Гавритухин 2002: рис. 2; Гавритухин 2004: рис. 27), и Нижнее Подунавье — регион Мунтении-Олтении-

Баната, занятый памятниками культуры Ипотешть-Кындешть (рис. 12: 5), последние содержат многочисленные элементы пражской культуры (Teodor 1988: fig. 10; Teodor 1992: fig. 11; Седов 1995: рис. 33; Гавритухин 2004: рис. 27)<sup>24</sup>. Как известно, такие украшения, присущие «среднему классу» варварских народов, свидетельствуют, во-первых, об определенной зажиточности местного населения, а во-вторых, указывают на существование достаточно многочисленных центров производства, таких, как Бернашевка (Винокур 1997)<sup>25</sup>, откуда такие украшения и распространялись. Эти два фактора, как

<sup>24</sup> Вне всякого сомнения, значительную часть населения здесь составляли романцы, хотя в социально-политическом плане они, скорее всего, входили в славянские структуры и, таким образом, слабо отразились в письменных источниках.

<sup>25</sup> См, также находки формочек для изготовления украшений на памятниках Молдовы и Мунтении (Teodor 1984: fig. 13).

правило, способствуют появлению в таких регионах и центров власти. Видимо, не случайно, что Мартыновка находится практически в эпицентре зоны распространения антских древностей на Днепровском Правобережье, а клады Крылос, Велький Кучурич и Залесье — в северной части Днестровско-Прутского ареала, в котором концентрируются «малые» дунайские фибулы и сопутствующие находки. Видимо, эта северная окраина имела для прудо-днестровских славян свои преимущества, недаром здесь позднее возникает один из крупных центров Руси — Галич. Для днепровско-левобережной и надпорожской групп находок, равно как и для Нижнего Подунавья, «княжеские» находки VI—VII вв. пока неизвестны, но это еще не значит, что их там не будет в будущем.

Выявление в Поднепровье и в Буковине «вождеских» кладов свидетельствует о распространении у славянской верхушки византийской моды как на украшения, так и на бытовые предметы, такие, как пиршественная посуда. Эти археологические данные подтверждаются сообщениями письменных источников о сильной эллинизации какой-то части славянских вождей: вспомним хотя бы рассказ в «Чудесах Св. Дмитрия Солунского» о князе ринхинов Первуде. Видимо, эта византинизация начинается во второй половине VI в., точнее — к 580 гт., когда, со-

гласно Иоанну Эфесскому, в руки славян на Балканах попадает огромная воинская добыча: «...И они обогатились и приобрели золото и серебро, и табуны лошадей, и много оружия. И они выучились воевать лучше, чем ромей...» (Иоанн Эфесский, Церковная история). Таким образом, уже в это время начинается постепенная византинизация сначала материальной, а потом и духовной культуры восточноевропейских славян, во многом сформировавшая облик Киевской, а позднее и Московской Руси.

**Постскрипtum:** У меня есть особые основания посвятить этот этюд Марку Борисовичу Щукину. Как-то в 1970-е годы в его эрмитажном кабинете мы начали обсуждать гривны из клада в Залесье. После первых же фраз выяснилось, что мы с ним совершенно по-разному относимся к хронологии и культурной атрибуции этой находки, не согласны по поводу ее состава и даже саму гривну описываем по-разному. Дискуссия очень быстро приняла эмоциональный характер, посыпались взаимные обвинения в плохом знании археологического материала. Минут через десять после начала жаркого спора всё же выяснилось, что я имею в виду днестровский клад в Залесье, а Щукин — находку из Залевки, в Поднепровье. «Хорошо поговорили!» — резюмировал нашу дискуссию Марк Борисович.

## Литература

- Ауліх В.В. 1972. *Зимнівське городище*. Київ: Наукова думка.
- Баран В.Д. 1972. *Ранні слов'яни між Дністром і Прип'яттю*. Київ: Наукова думка.
- Баран В.Д. 1988. *Празьская культура Поднепровья (по материалам поселений у с. Рашков)*. Киев: Наукова думка.
- Бодянский О.В. 1952. *Загальний звіт за археологічні дослідження в Надпорижжі за 1952 р.* Архив ИА НАНУ, 1952/22.
- Винокур І.С. 1997. *Слов'янські ювеліри Подністров'я. За матеріалами досліджень Бернашівського комплексу середини I тис. н. е.* Кам'янець-Подільський: Оіум.
- Гавритухин И.О. 1994. Пряжки с коробчатой петлей. *МАИЭТ IV*, 201—214.
- Гавритухин И.О. 2002. Фибулы византийского круга в Восточной Европе. I. Дунайско-иллирийские. *МАИЭТ IX*, 229—250.
- Гавритухин И.О. 2004. Комплексы пражской культуры с датированными вещами. В: *Archeologia o początkach Słowian*. Kraków: Instytut Archeologii Uniwersytetu Jagellońskiego, 403—462.
- Гавритухин И.О., Обломский А.М. 1996. *Гапоновский клад и его культурно-исторический контекст*. Москва: ИА РАН.
- Горюнова В.М. 1992. Новый клад антского времени из Среднего Поднепровья. *Археологические вести* (1). Санкт-Петербург, 126—140.
- Засецкая И.П., Казанский М.М., Ахмедов И.Р., Минасян Р.С. 2007. *Морской Чулек. Погребения знати из Приазовья и их место в истории племен Северного Причерноморья в постгуннскую эпоху*. Санкт-Петербург: Издательство Государственного Эрмитажа.
- Иоанн Эфесский. 1994. Церковная история (пер. и комм. Н.И. Сериков). В: *Свод древнейших письменных известий о славянах. Т. I. (I—VI вв.)*. Сост. Л.А. Гишдин, С.А. Иванов, Г.Г. Литаврин. Москва: Институт славяноведения и балканистики РАН, 276—283.
- Иордан. 2001. *Getica. О происхождении и деяниях гетов* (пер. и комм. Е.Ч. Скржинская). Санкт-Петербург: Алетейя.
- Кропоткин В.В. 1971. Византийская чаша из Крылосского клада VII в. *Византийский временник* 31. Москва, 194—195.
- Кропоткин В.В. 1971а. Клад серебряных вещей VII века из с. Крылос в Поднепровье. *Acta Archaeologica Carpatica XII/1—2*. Kraków, 65—71.
- Корзухина Г.Ф. 1996. Клады и случайные находки вещей круга «древностей антов» в Среднем Поднепровье. Каталог памятников. *МАИЭТ X*, 352—435, 586—705.

Петербургский апокриф. Послание от Марка

- Кухаренко Ю. В. 1961. Средневековые памятники Полесья. САИ Е1—57. Москва: Издательство АН СССР.
- Литаврин Г. Г., Наумов Е. П. 1985. Межэтнические связи и межгосударственные отношения на Балканах в VI—XII вв. *Раннефеодальные государства на Балканах VI—XII вв.* Москва: Наука, 285—313.
- Мастыкова А. В. 2009. *Женский костюм Центрального и Западного Предкавказья в конце IV—середины VI в. н.э.* Москва: ИА РАН.
- Менандр Протектор. 1994. История. (Пер. и комм. И. А. Левинская, С. Р. Тохтасев). *Свод древнейших письменных известий о славянах. Т. I. (I—VI вв.)*. Сост. Л. А. Гиндин, С. А. Иванов, Г. Г. Литаврин. Москва: Институт славяноведения и балканистики РАН, 311—356.
- Наумов Е. П. 1985. Становление и развитие сербской раннефеодальной государственности. *Раннефеодальные государства на Балканах VI—XII вв.* Москва: Наука, 189—218.
- Оборин В. А. 1964. О связях племен Верхнего и Среднего Прикамья с племенами Башкирии в эпоху железа. *Археология и этнография Башкирии (2)*, 130—135.
- Приходнюк О. М. 1975. *Слов'яни на Поділлі (VI—VII ст. н. е.)*. Київ: Наукова Думка.
- Приходнюк О. М. 1980. *Археологічні пам'ятки Середнього Придніпров'я VI—IX ст. н. е.* Київ: Наукова Думка
- Приходнюк О. М. 1998. *Пеньковская культура. Культурно-хронологический аспект исследования.* Воронеж: Воронежский университет.
- Приходнюк О. М. 2005. *Пастирське городище.* Київ; Чернівці: Зелена Буковина.
- Приходнюк О. М., Падин В. А., Тихонов Н. Г. 1996. Трубчевский клад антского времени. В: *Материалы I тыс. н.э. по археологии и истории Украины и Венгрии.* Киев: Наукова думка, 79—102.
- Прокопий Кесарийский. 1994. История войн (пер. и комм. С. А. Иванов, Л. А. Гиндин, В. Л. Цимбурский). *Свод древнейших письменных известий о славянах. Т. I. (I—VI вв.)*. Сост. Л. А. Гиндин, С. А. Иванов, Г. Г. Литаврин. Москва: Институт славяноведения и балканистики РАН, 170—250.
- Псевдо-Кесарий. 1994. Ответы на вопросы (пер. и комм. С. А. Иванов). *Свод древнейших письменных известий о славянах. Т. I. (I—VI вв.)*. Сост. Л. А. Гиндин, С. А. Иванов, Г. Г. Литаврин. Москва: Институт славяноведения и балканистики РАН, 251—259.
- Рафалович И. А. 1972. *Славяне VI—IX веков в Молдавии.* Кишинев: Штиинца.
- Рашев Р. 2000. *Прабългарите през V—VII век.* Велико Търново: Фабер.
- Родинкова В. Е. 2006. К вопросу о типологическом развитии антропозооморфных фибул (сложные и двупластинчатые формы). *РА (3)*, 50—63.
- Русанова И. П., Тимощук Б. А. 1984. *Кодын — славянские поселения V—VIII вв. на р. Прут.* Москва: Наука.
- Седов В. В. 1995. *Славяне в раннем средневековье.* Москва: ИА РАН.
- Степи Европы в эпоху средневековья. Т. 5. Хазарское время.* 2006. Донецк: Донецкий Национальный Университет.
- Так называемая хроника Фредегара (пер. и комм. В. К. Ронин). 1995. *Свод древнейших письменных известий о славянах. Т. II. (VII—IX вв.)*. Сост. Л. А. Гиндин, С. А. Иванов, Г. Г. Литаврин. Москва: Институт славяноведения и балканистики РАН, 364—397.
- Тимощук Б. О. 1976. *Слов'яни Північної Буковини V—IX ст.* Київ: Наукова Думка.
- Феофан Исповедник. 1995. Хронография (пер. и комм. Г. Г. Литаврин). *Свод древнейших письменных известий о славянах. Т. II. (VII—IX вв.)*. Сост. Л. А. Гиндин, С. А. Иванов, Г. Г. Литаврин. Москва: Институт славяноведения и балканистики РАН, 248—324.
- Феофилакт Симокатта. 1995. История (пер. и комм. С. А. Иванов). *Свод древнейших письменных известий о славянах. Т. II. (VII—IX вв.)*. Сост. Л. А. Гиндин, С. А. Иванов, Г. Г. Литаврин. Москва: Институт славяноведения и балканистики РАН, 10—64.
- Хавлюк П. И. 1963. Раннеславянские поселения Семенки и Самчинцы в среднем течении Южного Буга. *Славяне накануне образования Киевской Руси. МИА 108*, 320—350.
- Хавлюк П. И. 1974. Раннеславянские поселения в бассейне Южного Буга. *Раннесредневековые восточнославянские древности.* Ленинград: Наука, 181—215.
- Чудеса Св. Дмитрия Солунского (пер. и комм. О. В. Иванова). 1995. *Свод древнейших письменных известий о славянах. Т. II. (VII—IX вв.)*. Сост. Л. А. Гиндин, С. А. Иванов, Г. Г. Литаврин. Москва: Институт славяноведения и балканистики РАН, 91—211.
- Щеглова О. А. 1990. О двух группах кладов «древностей антов» в Среднем Поднепровье. В: *Материалы и исследования по археологии Днепровского Левобережья.* Курск: Курское отделение Всесоюзного фонда культуры, 162—204.
- Bálint C. 1992. Kontakte zwischen Iran, Byzanz und der Steppe. In: *Awaren Forschungen I.* Wien: Institut für Ur- und Frühgeschichte, 309—501.
- Cruikshank Dodd E. 1961. *Byzantine silver stamps.* Washington: Dumbarton Oaks.
- Fettich N. 1951. *Archäologische Studien zur Geschichte der Späthunnischen Metallkunst.* Budapest: Akadémiai Kiadó.
- Fettich N. 1972. Vestiges archéologiques slaves de l'époque des Grandes Migrations dans le bassin des Carpathes — relations koutrigoures. In: *Les questions fondamentales du peuplement du bassin des Carpathes du VIII<sup>e</sup> au X<sup>e</sup> siècle.* Budapest, 85—97.
- Garam E. Die münzdatierten Gräber der Awarenzeit. In: *Awaren Forschungen I.* Wien: Institut für Ur- und Frühgeschichte, 135—250.
- Garam E. 1995. *Das awarenzeitliche Gräberfeld von Tiszafüred.* Budapest: Akadémiai Kiadó.
- Kazanski M. 1996. Les tombes «princières» de l'horizon Untersiebenbrunn, le problème de l'identification ethnique. In: *L'identité des populations archéologiques. Actes des XVI<sup>e</sup> rencontres internationales d'archéologie et d'histoire d'Antibes,* Sophia Antipolis: APDCA, 109—126.
- Kazanski M. 1999. L'armement slave du haut Moyen-Age (Ve-VIIe siècles). A propos des chefs militaires et des guerriers professionnels chez les anciens Slaves. *Prehled výzkumů 39*, 197—236.
- Matzulewitsch L. 1929. *Byzantinische Antike.* Berlin; Leipzig.
- Laszlo G. 1951. The Significance of the Hun Golden Bow. *Acta Archaeologica Academiae Scientiarum Hun-*

- garicae* (1), 91—104.
- Pekarskaja L., Kidd D. 1994. *Der Silberschatz von Martynovka (Ukraine) aus dem 6. und 7. Jahrhundert*. Innsbruck: Universitätsverlag Wagner.
- Profantová N. 1992. Awarische Funde aus den Gebieten nördlich der awarischen Siedlungsgrenzen. In: *Awaren Forschungen II*. Wien: Institut für Ur- und Frühgeschichte der Universität Wien, 605—778.
- Svoboda B. 1953. Poklad byzantského kovotepce v Zemi-anském Vrbovku. *Památky Archeologické* XLIV, 33—125.
- Teodor D. Gh. 1984. *Romanitatea carpato-dunăreană și Bizanțul în veacurile V—XI e. n.* Iași: Editura Junimea.
- Teodor D. Gh. 1988. Considerații privind fibulele romano-bizantine din secolele V—VII e. n. în spațiul carpa-to-dunăreano-pontic. *Arheologia Moldovei* XII. Iași, 197—223.
- Teodor D. Gh. 1992. Fibule “digitate” din secolele VI—VII în spațiul carpato-dunăreano-pontic. *Arheologia Moldovei* XV. Iași, 139—152.
- Teodor D. Gh. 1994. Slavii la nordul Dunării de Jos în secolele VI—VII d. H. *Arheologia Moldovei* XVII. Iași, 223—251.
- Ugrin E. 1987. *Le trésor de Zalésie*. Louvain-la-Neuve: Département d’Archéologie et d’Histoire de l’Art.
- Vida T., Völling T. 2000. *Das slawische Brandgräberfeld von Olympia*. Radhen/Westf: Marie Leidorf GmbH.
- Zábojník J. 1999. Das Awarische Kaganat und die Slawen an der seiner nördlichen Peripherie (Probleme der archäologischen Abgrenzung). *Slovenská Archeologia* XLVII/1, 153—173.

Статья поступила в редакцию 20 декабря 2010 г.

**Michel Kazanski** (Paris, France). Doctor habilitat of history. National Center for Scientific Research.

**Казанский Михаил Михайлович** (Париж, Франция). Доктор habilitat истории. Национальный центр научных исследований.

**E-mail:** michel.kazanski@mail.ru; michel.kazanski@college-de-france.fr