

А. Г. Фурасьев

Конструктивные особенности больших двупластинчатых фибул с накладками из могильника Суук-Су

Keywords: early medieval Crimea, Goths, costume, fibulae.

Ключевые слова: Раннесредневековый Крым, готы, костюм, фибулы.

A. G. Furasiev

Constructive Features of Large Fibulae with Two Plates and Overlays from Suuk-Su Graveyard (Crimea)

The author analyzes two groups of fibulae with two plates (with decorative overlays) from the Crimea. He distinguishes two groups and two stages in the evolution of this ornament: "A" — small integral fibulae made from one casting block with forged plates; "B" — large composed fibulae consisting of riveted details (bow and plates). Group "A" is much older, dated by 550—610/620 AD. Group "B" dates to 590—650 AD and is synchronous with artefacts of late 6th - 650 AD. The main evolution trends for fibulae are that they grow in size and change the method of manufacture.

А. Г. Фурасьев

Конструктивные особенности больших двупластинчатых фибул с накладками из могильника Суук-Су

В статье анализируются двупластинчатые фибулы с накладками. Выделены две группы и два этапа эволюции украшений: А — фибулы цельные небольшие, выполненные из литой заготовки с раскованными пластинами; Б — крупные составные фибулы, состоящие из склепанных деталей (дужка, пластины). В Суук-Су группа Б синхронизируется с вещами конца VI — перв. пол. VII вв. Группа А более ранняя, сер. VI — нач. VII вв. Главная тенденция эволюции фибул — увеличение размеров и изменение способа изготовления.

Вопросы датировки в археологии — это вопросы из разряда вечных. В этом отношении весьма показательны материалы южнокрымского могильника Суук-Су, который был раскопан еще в начале XX века Н. И. Репниковым (Репников 1906). За прошедшие 100 лет было создано шесть модификаций периодизации комплексов этого памятника. Такой интерес понятен: могильник продолжает оставаться опорным памятником хронологии раннесредневекового Крыма. Не будем останавливаться на историографическом обзоре и на анализе существующих хронологических шкал для могильника, такую информацию можно найти в статье В. Е. Родинковой — автора одной из разработок в этом направлении (Родинкова 1995: 78). Недавно предложен еще один вариант периодизации, несколько отличный от предыдущих, что стало возможным, прежде всего, на основании новой типологии главных хронологических индикаторов —

фибул и орлиноголовых пряжек (Засецкая, Фурасьев 2007).

Данное исследование посвящено большим двупластинчатым фибулам с накладками. Коллекция могильника Суук-Су содержит восемь пар фибул. Это самая представительная серия среди всех южнокрымских могильников данного типа. Из Южного Крыма происходят еще 14 таких фибул: четыре пары из могильника Лучистое (Айбабин 1994: рис. 8, 9, 22, 23; Хайрединова 2000: рис. 2А; Unbekannte 1999: Kat. N 99, Abb. 73, 162), одна из которых ныне экспонируется на постоянной выставке Эрмитажа; две пары и две одиночных фибулы — из Скалистого (Веймарн, Айбабин 1993: рис. 71: 15; 72: 1; 73: 4; 80: 28; 82: 5). Из разрушенного погребения в Артеке происходит еще одна фибула, приобретенная Н. И. Репниковым и тоже хранящаяся в Эрмитаже. Всего, по имеющимся в литературе сведениям, в могильниках Южного

The work was performed within the research project under the Russian Humanitarian Science Foundation grant number 04-01-00034a.

Работа выполнена в рамках научно-исследовательского проекта РГНФ, грант № 04-01-00034а.

© А. Г. Фурасьев, 2011.

Крыма найдено не менее 31 экземпляра таких фибул. Нами использован 21 экземпляр украшений, изученных непосредственно по коллекциям в ГИМе и Государственном Эрмитаже. Их описание приведено в каталоге в конце статьи.

Типология двупластинчатых фибул Крыма, разрабатывавшаяся исследователями ранее, строилась преимущественно на морфологических и декоративных признаках. Наиболее известна типологическая схема А.К. Амброза и А.И. Айбабина. Исследователи пришли к выводу, что все большие фибулы с накладками образуют единую группу находок, присутствующую в погребениях в течение второй половины VI — начала VII вв., а на смену им приходят аналогичные украшения без накладок. Более дробное членение фибул опирается на единственный признак — длину предметов. А.К. Амброз выделял два варианта: первый, длиной 20—22 см (здесь и далее длина фибул приводится без учета средней накладки-кнопки на головке), и второй, длиной 17—18,5 см (Амброз 1988: 7). Первый вариант, по мнению А.К. Амброза, более ранний, такие фибулы бытуют в рамках первого и второго периодов Суук-Су, выделенных этим исследователем. Вторым вариантом более поздний, характерный для второго и третьего периодов могильника (Амброз 1988: 7—9).

По мнению А.И. Айбабина и В.Е. Родинковой, двупластинчатые фибулы с накладками образуют единую в типологическом отношении группу, и бытуют они в Суук-Су в рамках раннего этапа функционирования могильника от середины VI в. до середины VII в. (Айбабин 1990: 19, 60, рис. 2; Родинкова 1995: 76, рис. 1).

Практически все названные авторы считают основным направлением эволюции фибул уменьшение их длины и утрату декоративных накладок, и поэтому фибулы без накладок выделяют в следующий вариант. В целом такое деление на варианты, конечно, справедливо. Однако, на мой взгляд, заслуживает внимания наблюдение В.Е. Родинковой, предположившей, что различия между комплексами могильника Суук-Су, содержащими большие фибулы с накладками и аналогичные фибулы без накладок, носят скорее не хронологический характер, а социальный или возрастной, но в плане датировки расхождений между ними нет (Родинкова 1995: 76). Если первые, как правило, встречаются с орлиноголовыми пряжками, то вторые — с пряжками с прямоугольным щитком. В.К. Пудовин тоже считал комплексы с фибулами обоих типов синхронными (Пудовин 1961: рис. 1).

По нашему мнению, нельзя исключать и того, что убор с гладкими фибулами без накладок сформировался в Крыму даже чуть раньше (Засецкая, Фурасьев 2007: 129, рис. 1).

Необходимость привлечения новых данных для классификации двупластинчатых фибул с накладками и реконструкции путей их развития вполне очевидна. Такими данными для нас стали наблюдения над конструктивными особенностями украшений, дополненные некоторыми морфологическими признаками. Прежде чем перечислить все признаки, укажем те элементы конструкции фибул, которые ранее не привлекали внимание специалистов (рис. 1). Прежде всего, отметим главную конструктивную особенность, позволяющую разделить находки на две группы: часть фибул монолитна, то есть обе пластины и дужка составляют единое целое (рис. 1: 1). По-видимому, они выполнены из одной литой заготовки, которая представляла собой выгнутую дужку с двумя основаниями, которые затем расковывались (или прокатывались). Вторая группа фибул — составные, обе пластины приклепаны (реже припаяны) к основаниям соединяющей их дужки (рис. 1: 14—15). Основания дужки отливались уже вместе с механизмом крепления иглы: двумя вертикальными петлями для оси пружины и иглоприемником.

Отметим еще два важных признака. Во-первых, дужки фибул имеют две разновидности: первая имеет четкое поперечное сечение, можно условно сказать «подграненная», с резким ребристым изломом по продольной оси и выделенными боковыми гранями (рис. 1: 3), вторая — с плавным сечением, не имеющим боковых граней, и мягким изгибом (рис. 1: 2). В большинстве случаев дужки первого типа чуть уже и короче, чем второго: их длина 18—20 мм, ширина — 8—10 мм. У второго длина 20—24 мм, а ширина 10—11 мм.

Во-вторых, медный каркас на оборотной стороне пластин, который является обязательной деталью фибул данного типа¹, также бывает двух видов, которые нами условно названы «жесткий» и «полужесткий». В первом случае он широкий, закреплен на нож-

¹ По-видимому, уникальными в этом отношении являются аналогичные фибулы из склепа 420 в Скалестом, по указанию автора раскопок Е.В. Веймарна, не имеющие «утолщающих медных подкладок» (Веймарн 1979: 36). Конечно, если это не следствие плохой сохранности предметов. Пара аналогичных фибул из соседнего склепа 449, судя по рисунку в публикации, кажется, все-таки имеет каркас (Веймарн, Айбабин 1993: рис. 82: 5).

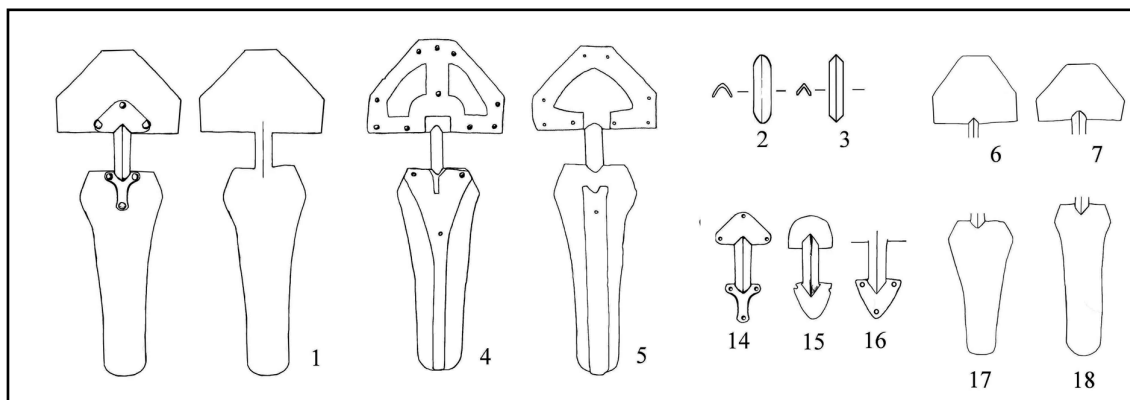


Рис. 1. Конструктивные и морфологические особенности двупластинчатых фибул. Нумерация соответствует признакам в тексте и в таблице 1.

Fig. 1. Constructive and morphological features of fibulae with two plates. Numeration is the same as in the text and table 1.

ке тремя штифтами, а на головке проходит и по ее периметру, и по центру (рис. 1: 4). Второй, полужесткий, в виде узкой полоски на ножке, закреплен только одним штифтом посередине, а на головке не имеет центральной части и проходит лишь по периметру пластины (рис. 1: 5). Необходимость использования медного каркаса обусловлена тонкостью серебряных пластин и их большими размерами.

Первая разновидность цельнокованых фибул (далее — группа А) вполне однородна по своим конструктивным особенностям. В данной группе преобладают медные каркасы полужесткого типа и дужки с плавным округлым сечением. К числу цельнокованных в Суук-Су относятся три пары фибул и две отличные от парных себе. Последние (кат. №4а и 11а) отличаются от прочих в данной группе жестким каркасом и граненой дужкой. Ниже мы остановимся на них особо.

Составные фибулы (группа Б) подразделяются на две разновидности в зависимости от техники исполнения. Первая из них (Б-1) — это фибулы целенаправленно изготовленные, собранные из составляющих деталей. Две пары фибул и одна одиночная из Артека собраны из трех отдельных частей (рис. 2): обе пластины приклепаны к дужке, отлитой с заранее подготовленными для этого плоскими основаниями, верхнее из которых треугольное, а нижнее — фигурное (рис. 1: 14). Такая форма оснований обусловлена необходимостью моделирования на них деталей механизма: двух вертикальных петель для оси пружины на верхнем и иглоприемника на нижнем. Эти элементы отливались вместе с дужкой. На то, что эти основания были отлиты изначально с целью крепления

пластин, указывает их значительная толщина. Если обычно пластины фибул имеют толщину серебряного листа около 0,2—0,4 мм, то толщина литых оснований в среднем около 1 мм. После того, как подобные фибулы собирались воедино, к ним крепились декоративные накладки, причем одновременно с медным каркасом. То есть одной заклепкой пробивался весь пакет «каркас-пластина-накладка». Накладка прикрывала собой всю эту несколько громоздкую, но довольно прочную конструкцию. Последовательность сборки хорошо видна на примере пары фибул №5 (рис. 2: 1; рис. 8: 3, 4). Изредка такой пакет мог быть даже четырехслойным — каркас-пластина-основание дужки-накладка (рис. 4: 2).

Другая разновидность составных фибул (группа Б-2) почти не отличается от предыдущей. Однако у них есть одна особенность. Они являются переделками из фибул первой группы, цельных. От первоначальных изделий («прафибул») сохраняется только дужка с готовым полным механизмом крепления (рис. 1: 15), а обе пластины — и ножка, и головка — аккуратно отрезаны (рис. 4: 2). Чаще всего на краях оснований таких дужек хорошо заметны следы старых отверстий (рис. 3). Толщина таких оснований всегда невелика и соответствует средней толщине пластин (см. выше), что также указывает на то, что они не были отлиты такими изначально, как фибулы группы Б-1. Этот признак позволяет четко отличать фибулы-переделки, даже когда следы старых отверстий либо не сохранились, либо скрыты накладкой.

К разновидности Б-2 относятся две пары фибул. Добавим, что следы замены обеих пластин отмечены и у пары фибул из группы Б-1

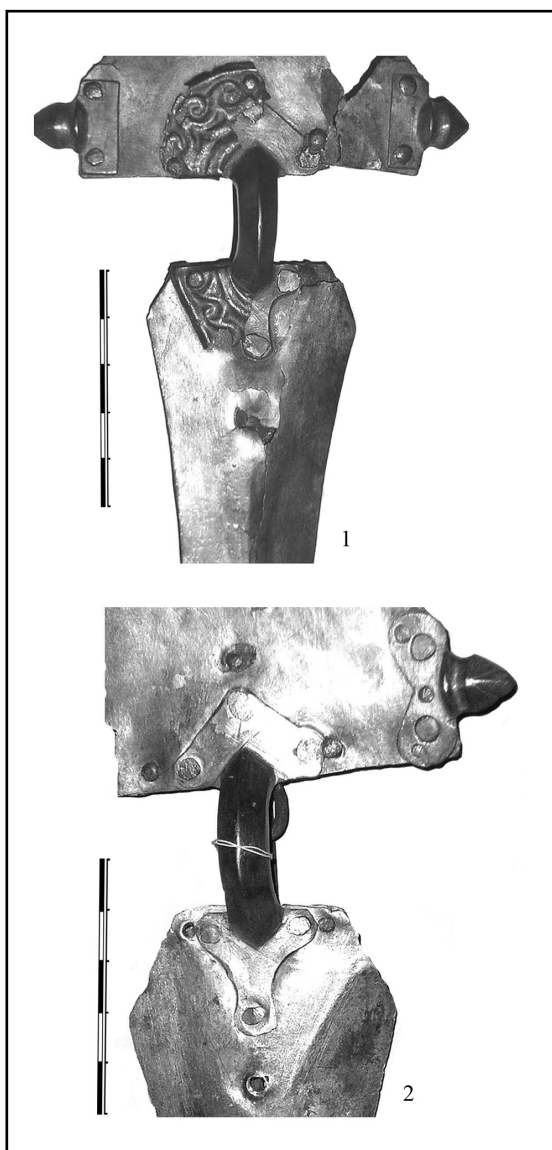


Рис. 2. Конструкция фибул группы В: 1 — кат. №5, 2 — кат. №9.

Fig. 2. Construction of group «B» fibulae: 1 — cat. № 5, 2 — cat. № 9.

(кат. №6). Причем здесь шляпки заклепок при удалении первоначальных пластин были грубо зачищены рашпилем, от чего остались яркие следы на основаниях дужки. Кроме того, каркас на ножке имеет дублирующий комплект пустых отверстий от старых заклепок. Эти признаки и позволяют говорить о том, что здесь были заменены и ножка, и головка.

У фибул группы В-2 к основаниям старой дужки либо припаивались, либо приклепывались новые пластины, в которых были заранее сделаны вырезы или сквозные прорезы для иглодержателя и иглоприемника (кат. №7). В процессе модификации у фибул менялись только серебряные пластины, а накладки, как маленькие накладки-кнопки, так и большие,

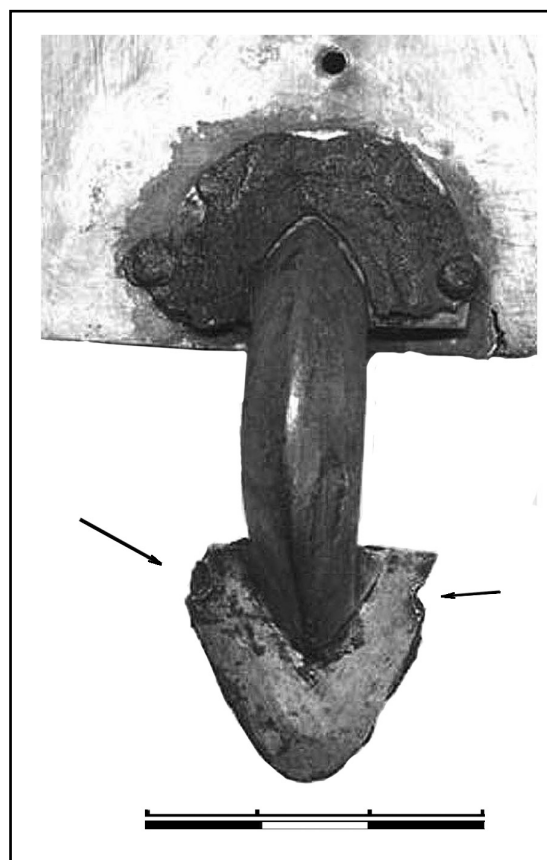


Рис. 3. Следы старых отверстий на основаниях дужек составных фибул (кат. №7).

Fig. 3. Borders of the preceding openings on the bows of composed fibulae (cat. № 7).

скорее всего, оставались прежние. При этом старые кнопки выглядят совершенно непропорционально (рис. 4: 2).

Две фибулы, конструктивно отличные от парных себе (кат. №4б и 11б), которые по формальному признаку должны были бы войти в группу составных, в отличие от них, состоят только из двух основных частей — пластина ножки приклепана к дужке, составляющей одно целое с верхней пластиной-головкой (рис. 8: 2). То, что они конструктивно отличаются от парных себе, заслуживает особого объяснения. Мы рассмотрим их отдельно чуть ниже.

Что касается маленьких накладок-кнопок на головке, то они довольно разнородны, часто центральная отличается от боковых, в нескольких случаях можно уверенно говорить о замене этих накладок. Фактически количество сочетаний вариантов таких накладок на одном изделии оказалось примерно равным количеству учтенных единиц. Поэтому данный признак из корреляционной таблицы исключен. Большие декоративные накладки у всех фибул из Суук-Су,

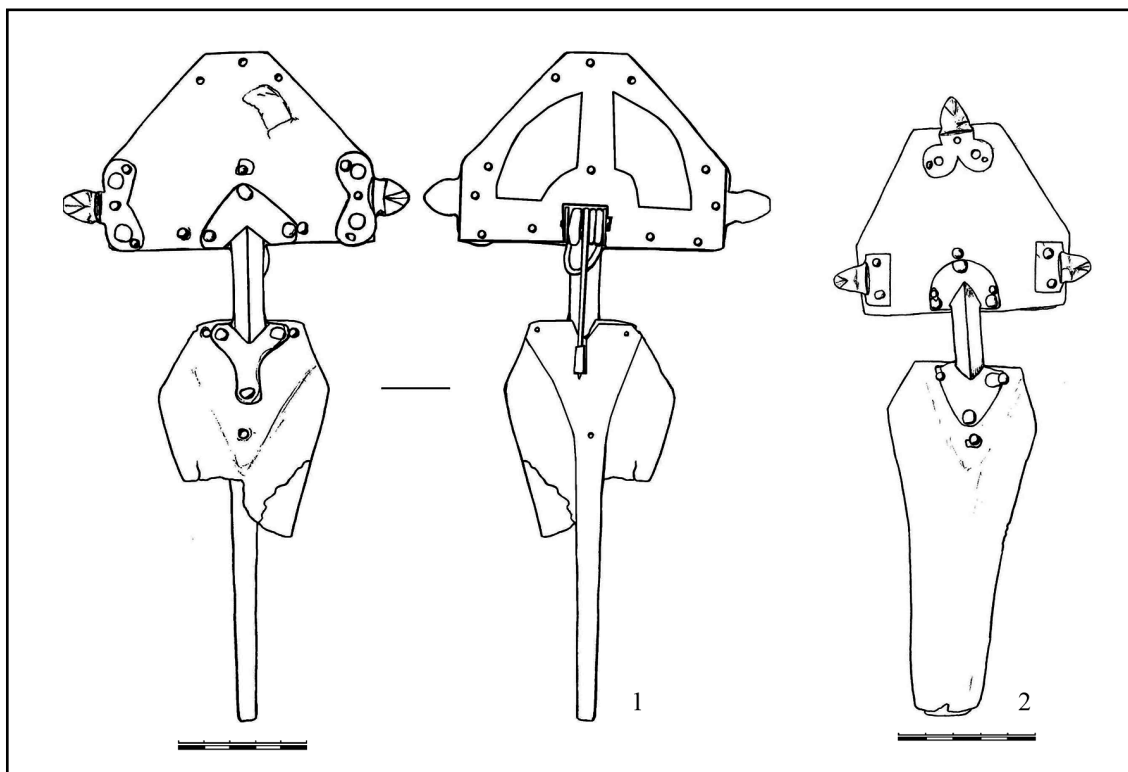


Рис. 4. 1 — фибула из разрушенного погребения в Артеке (кат. №9), 2 — фибула из погребения 46—II в Суук-Су, кат. №8 (по: Амброз 1966: рис. 6: 3).

Fig. 4. 1 — fibula from Artek (cat. № 9), 2 — fibula from burial 46—II Suuk-Su (cat. № 8).

хранящихся в Эрмитаже, выполнены из латуни. В некоторых случаях (кат. №10) они, по-видимому, медные, но покрыты густой позолотой. К сожалению, на многих фибулах накладки утрачены либо полностью, либо частично, но сохранившиеся остатки не дают возможности судить о характере орнамента на них. Поэтому мы не включаем этот признак.

Теперь перейдем к таблице взаимостраваемости (табл. 1). Номера признаков соответствуют номерам на рис. 1.

Границы параметров пропорций основных частей фибул и общей пропорции (признаки №№6—11, 17—18) определялись на полигоне распределения значений. В некоторых случаях эта граница определяется четко и видна уже при визуальном изучении (признаки 6—7 и 10—11). Некоторые параметры, напротив, весьма условны, и граница между ними нами проведена нами формально, хотя общая тенденция, особенно в крайних значениях, прослеживается иногда и здесь. В частности, предложенная нами разница пропорций ножки (ножки узкие и широкие, признаки 17—18) в действительности оказалась очень незначительной, плохая сохранность части экземпляров вообще не позволяет определить па-

раметры ножек. Поэтому и этот показатель мы исключили, чтобы не создавать излишний «шум». Существенных различий в форме и пропорциях ножки между украшениями разных групп не наблюдается, за исключением двух случаев (кат. №7 и 11), когда ножки выделяются своими небольшими размерами, не исключено, что они были обрезаны специально.

Таблица подтверждает деление на две разновидности. Первая — это цельные фибулы с полужестким каркасом (одно исключение), дужкой округлого сечения, небольших размеров, длиной не более 18,5 см (есть одно исключение — 21 см). Особенно четко они отличаются от второй группы размерами и пропорциями верхней пластины: головка приземистая, вытянутая по горизонтали, ее высота составляет не более 27% от общей длины предмета. За счет такой формы отношение ширины головки к общей длине фибулы составляет около 0,36—0,38, что заметно меньше, чем у всех составных фибул.

Группы Б-1 и Б-2 мало чем отличаются друг от друга, разве что формой оснований дужки: в первом случае они литые, во втором обрезанные. Основные отличия составных изделий от цельнокованных: исключительно

жесткий тип каркаса, граненые дужки, большие размеры (длина от 20 см) а также пропорции верхней пластины. Головка выделяется своими крупными размерами, она и выше (29—32% от общей длины), и шире по сравнению с общей длиной фибулы (признак 8).

По каким причинам осуществлялась модификация у части составных фибул? Наиболее вероятное объяснение — это ремонт. Следы ремонта часто встречаются на фибулах — у них трескались дужки, накладывались заплатки на каркас, менялись накладки-кнопки (см. каталог). Последнее особенно очевидно, когда в каркасе остаются старые отверстия, а боковые кнопки отличаются от парных себе

(рис. 5). Тонкие серебряные пластины фибул, наверное, быстро изнашивались, ломались, тогда как массивная дужка с литым механизмом иглы-пружины оставались в полной целости. Тогда испорченные пластины обрезали вокруг основания дужки таким образом, чтобы сохранить механизм, после этого приклеивали новые пластины.

Но, на мой взгляд, в большинстве случаев замена пластин была связана не только с ремонтом. Параллельно с ремонтом мастера могли следовать и новым веяниям моды. Дело в том, что почти все составные фибулы отличаются от цельных не только способом изготовления, но и другими морфологиче-

Таблица 1.

Корреляция конструктивных признаков фибул по группам

Наг. №	15	13	14	6	11	3	4	8	7	12	1	10	2	9	5	16	Группа
8	x	x		x	x	x	x							x			Б-2
7	x	x			x	x	x	x	x								Б-2
6		x	x	x	x	x	x	x									Б-1
9		x	x		x	x	x	x	x								Б-1
5			x		x	x	x	x	x	x							Б-1
116				x	x	x	x	x		x						x	А
11a				x	x	x	x	x		x	x						А
46						x	x	x	x	x		x				x	А
4a						x	x	x	x	x	x	x					А
10							x		x	x	x	x	x	x			А
3									x	x	x	x	x	x	x		А
2		x							x		x	x	x	x	x		А
1									x	x	x	x	x	x	x		А

Список признаков:

1 — цельнокованные фибулы, 2 — дужка округлая в сечении, 3 — дужка граненая в сечении, 4 — каркас жесткий, 5 — каркас полужесткий, 6 — головка высокая (соотношение ширины к высоте — менее 1,31), 7 — головка приземистая (соотношение ширины к высоте 1,34—1,49), 8 — отношение ширины к длине 0,39—0,44; 9 — отношение ширины к длине 0,36—0,38; 10 — высота головки по отношению к общей длине — 26—27%; 11 — высота головки по отношению к общей длине — 29—32%; 12 — общая длина менее 18,5 см; 13 — общая длина от 20 см и более; 14 — литые основания дужек (у составных); 15 — обрезанные основания дужек (у составных); 16 — нижнее треугольное основание дужки; 17 — ножка широкая (соотношение длины к максимальному расширению 2,25—2,33); 18 — ножка узкая (соотношение длины к максимальному расширению 2,42—2,61).

скими признаками, прежде всего длиной и пропорциями головки: она очень высокая, вытянутая по вертикальной оси, тогда как у большей части цельных фибул головка приземистая, вытянутая по горизонтали. На увеличенной пластине старые накладки-кнопки

иногда выглядят непропорционально, не соответствуют ширине сторон пластины, чего никогда не бывает на цельных фибулах (рис. 4: 2). Особенно заметна эта разница, если сопоставлять пропорции не одной лишь головки (признаки 6—7), а общие пропорции,

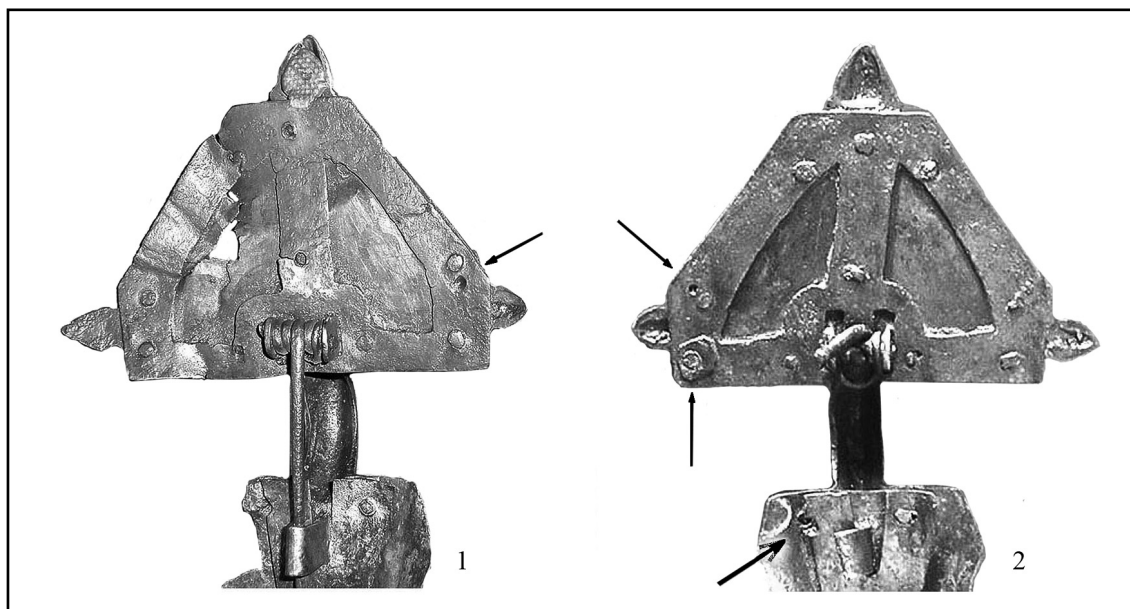


Рис. 5. Старые отверстия в каркасе — следы замены накладок-кнопок (кат. №4).

Fig. 5. Preceding openings on the body of the fibula are the signs of replaced overlays-knobs (Cat. № 4).

то есть соотношение длины ножки к высоте головки (признаки 10—11). Разница значений здесь гораздо заметнее. У фибул группы А высота головки составляет 26—27% от общей длины предметов, у фибул группы Б — 29—32% (см. табл. 1). Еще раз следует отметить, что «полужесткий» каркас никогда не встречается на составных фибулах, и данное обстоятельство не связано с размерами вещей. Так, у самой длинной пары фибул из группы А (кат. №2), длиной 21 см, каркас полужесткий (рис. 7: 3, 4), а самая короткая среди составных фибул (кат. №5) имеет каркас жесткий (рис. 8: 3, 4).

Модификация двупластинчатых фибул отражает не только процесс ремонта, но и эволюцию этих украшений во времени. Наиболее ранние фибулы — цельные группы А, а они несомненно ранние, поскольку часть составных фибул (группа Б-2) представляет собой переделки именно этой разновидности (рис. 6). Все цельные предметы характеризуются низкой приземистой головкой. Для них характерны дужки округлого сечения и каркас полужесткого типа. Последний, вероятно, является довольно архаичным признаком и близко напоминает каркасы в виде стержней из круглого в сечении медного дрота, закрепленных одним штифтом двупластинчатых фибул эпохи Великого переселения народов из могильника Дюрсо, относящихся ко второй половине V — началу VI вв. (Дмитриев 1982: 75, рис. 1: 11—13). Но в Крыму такой вариант не получил широкого распространения.

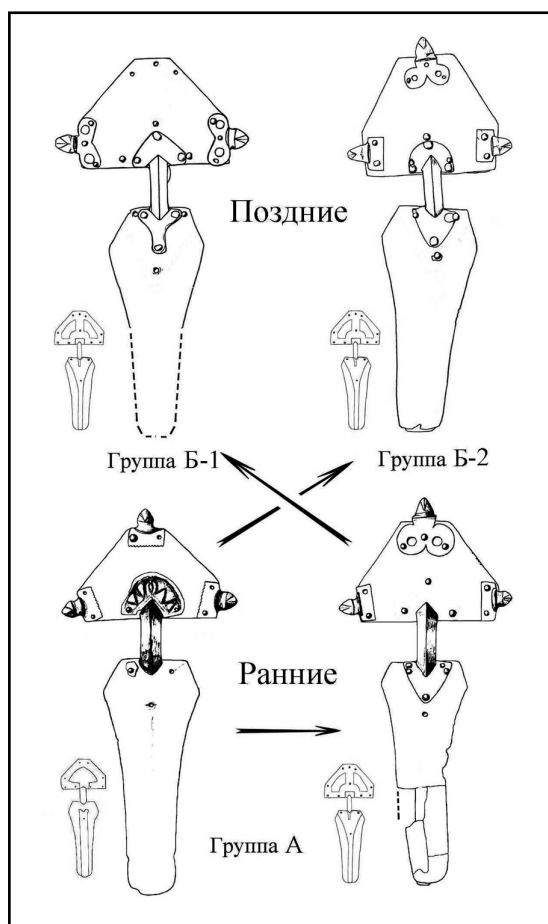


Рис. 6. Схема эволюции крымских двупластинчатых фибул с накладками.

Fig. 6. Evolution scheme for fibulae with two plates from the Crimea.

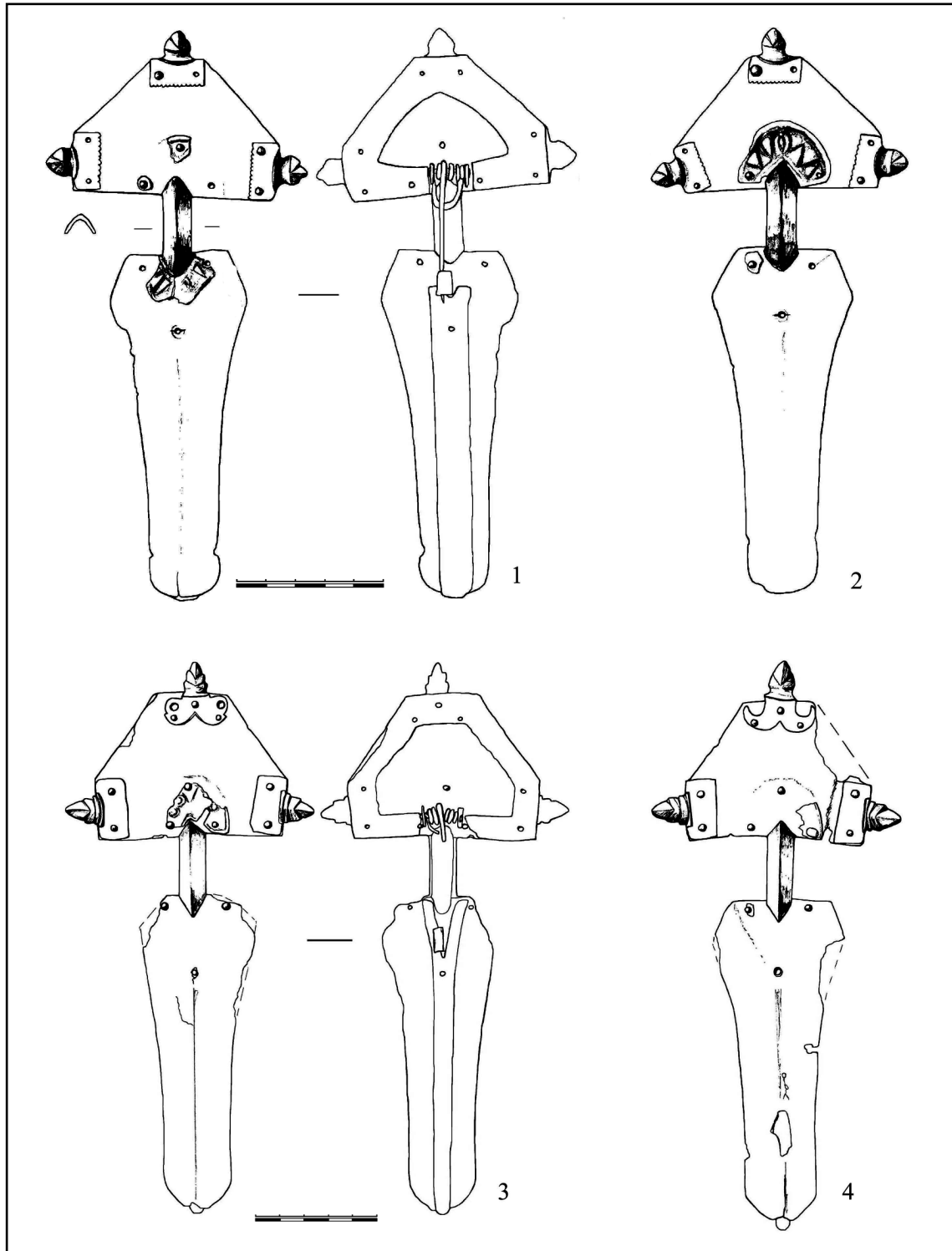


Рис. 7. Суук-Су. 1, 2 — фибулы из погребения 91 (кат. №1); 3, 4 — фибулы из погребения 56—5 (кат. №2).

Fig. 7. Suuk-Su. 1, 2 — fibulae from burial 91 (cat. № 1); 3, 4 — fibulae from burial 56—5 (cat. № 2).

Вторая группа (Б) — составные фибулы — несомненно относительно более поздняя, чем первая. Конечно, значительного хронологического разрыва между ними быть не могло, хотя бы потому, что переделывались

ведь именно цельные фибулы. Наиболее поздние фибулы-переделки — самые «большоголовые». Среди сууксинских фибул группы А таких нет ни одной, следовательно, они были помещены в погребальные комплексы рань-

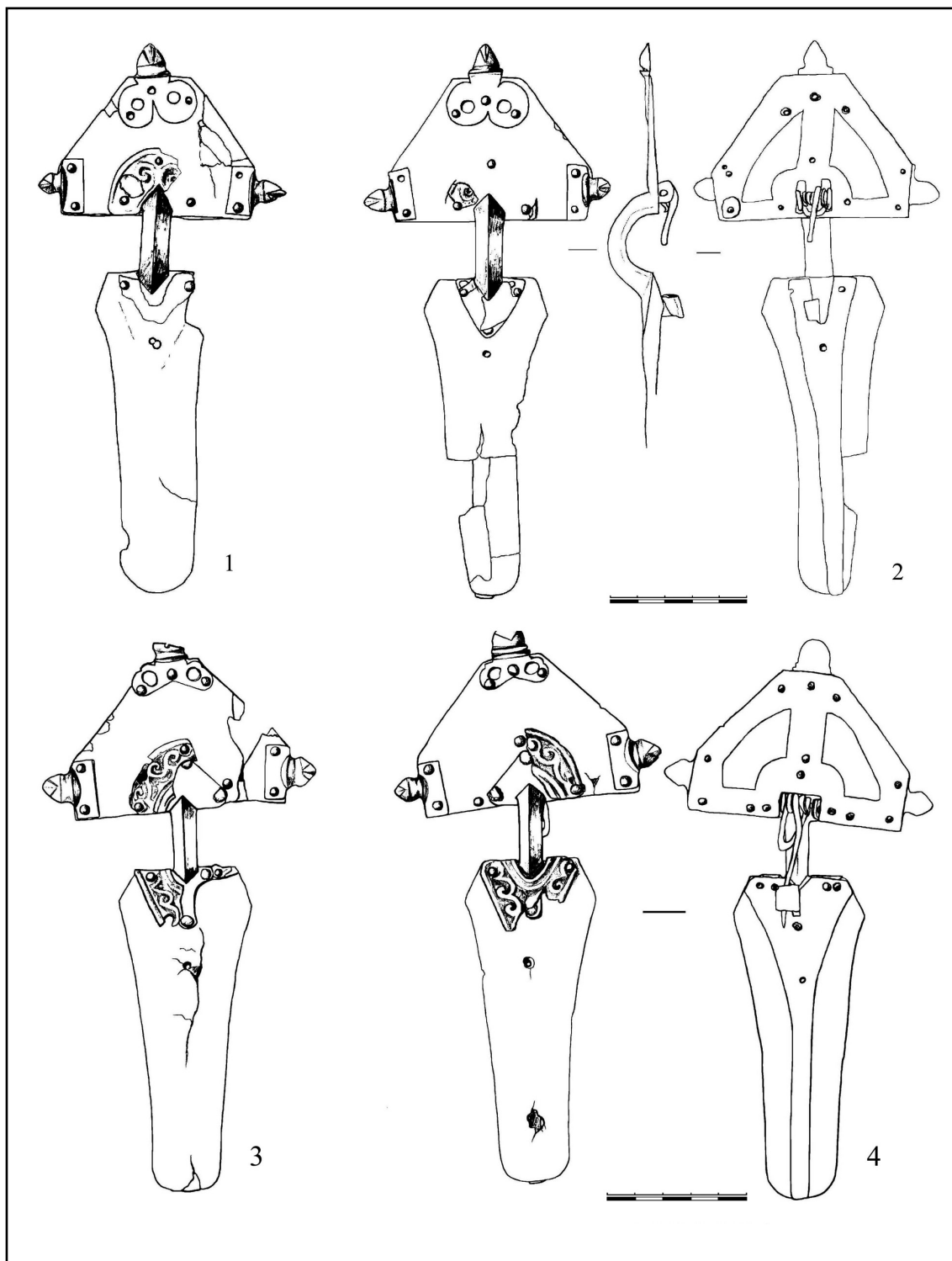


Рис. 8. Суук-Су. 1, 2 — фибулы из погребения 56—3 (кат. №4); 3, 4 — фибулы из погребения 89 (кат. №5).

Fig. 8. Suuk-Su. 1, 2 – fibulae from burial 56-3 (cat. № 4); 3, 4 – fibulae from burial 89 (cat. № 5).

ше, до появления подобной тенденции. По-видимому, зафиксированное А.И. Айбабиным укорочение ножек у фибул из погребения в Лучистом (Айбабин 1994: 133, рис. 8, 9) было направлено не только на уменьшение

абсолютной длины этих изделий, но и на изменение соотношения параметров.

Отдельно следует остановиться на двух случаях, когда парные фибулы имеют различную конструкцию. Сюда относятся наход-

ки из погребения 56—3 в Суук-Су (кат. №4) и из склепа 10 в Лучистом (кат. №11). В каждой из этих пар одна фибула цельнокованая, а вторая собрана из двух основных частей: пластина ножки приклепана к основанию дужки, составляющей одно целое с головкой. Следов старых отверстий, как на изделиях группы Б-2, здесь нет, толщина основания дужки составляет около 0,5—0,6 мм, что более соответствует толщине скорее обрезанной (отремонтированной) пластины, хотя и чуть-чуть больше (см. выше). На одном экземпляре из Суук-Су (кат. №4б) имеются многочисленные следы ремонта (см. описание в каталоге): признаки замены кнопки (рис. 5) и замена иглы на нефункциональный стержень.

Можно предположить, что обе фибулы с подобной конструкцией являют собой отремонтированные застежки, у которых была заменена одна нижняя пластина. Либо уже в процессе изготовления литой заготовки вторая (парная) отливка получалась дефектной. Тогда плохо отлившееся или расковавшееся основание отрезали и приклепывали пластину, сделанную отдельно. Это один из возможных вариантов объяснения. Но возможны и другие причины. Дело в том, что такая двухчастная конструкция двухпластинчатых фибул фиксируется и на более ранних экземплярах — дунайских фибулах середины V в. типа «Смолин». Эпонимные украшения, происходящие из погребения 32 могильника Смолин в Моравии, который был исследован Я. Тейралом (Tejral 1997: Abb. 26: 4—5) выполнены именно таким образом²: дужка отлита вместе с пластиной головки, а на другом конце дужки — треугольное основание с иглоприемником. К этому основанию затем приклепана пластина ножки. Обе смолинские фибулы имеют такую конструкцию, а значительная толщина литых пластин (и ножки, и дужки) и основания дужки говорят о том, что ни о каком ремонте в данном случае говорить не приходится. Судя по публикации, примерно так же были сделаны и фибулы, происходящие из местечка Шабадбатьян в Венгрии, только они не склепанные, а, вероятно, спаянные (Tejral 1997: abb. 22: 4).

Несколько иначе были изготовлены фибулы данного типа, обнаруженные в 165 склепе Боспорского некрополя (Засецкая 1993: 82, кат. №284, табл. 53). В целом их конструкция аналогична, только пластина ножки прикле-

пана к основанию одной парой заклепок, а затем декоративная накладка закреплена второй парой заклепок³. У этих фибул пластины довольно тонкие, но, несмотря на это, и в данном случае ремонт весьма маловероятен: основание дужки здесь тоже очень массивное, литое. Совершенно очевидно, что оно было изготовлено таким преднамеренно. Следовательно, мы имеем дело с определенным способом изготовления. Трудно сказать, продолжают ли указанные южнокрымские фибулы данную техническую и конструктивную традицию. Парные им экземпляры цельнокованные, и это скорее склоняет нас к предположению о ремонте. Во всяком случае, если это и особый способ изготовления, то по отношению к своей паре он был вторичным.

Говоря об этих предметах (кат. №4 и №11), следует обратить внимание еще и на то, что для этих пар фибул отмечены и другие признаки, характерные для группы Б и не встречающиеся больше у изделий группы А. Имеются в виду каркас жесткого типа и дужка граненого сечения. Это обстоятельство заслуживает внимания в связи с еще одним странным фактом. Несмотря на то, что фибулы группы Б-2 — это, без сомнения, модифицированные цельнокованные фибулы, среди сохранившихся фибул группы А, кроме указанных экземпляров, нет ни одного с граненой дужкой. А ведь дужка — это одна из основных деталей, сохранившихся от старой «прафибулы» при переделке.

Попытка объяснения этого странного явления навела нас на предположение о возможном существовании нескольких мастерских, условно говоря, двух. В одной (более ранней) изготавливались цельнокованные фибулы с дужкой округлого сечения, и закреплялись они на каркасе полужесткого типа. Среди изделий, вышедших отсюда нет ни одного с замененными пластинами, в частности, с головкой вытянутых пропорций. Другая мастерская (более поздняя) производила аналогичные цельные украшения, но с дужкой граненой в сечении и с жестким каркасом. Продукция именно этой мастерской позже (кроме нескольких пар — №4 и 11) могла быть модифицирована в фибулы группы Б-2 (рис. 6). Общий стиль работы этой мастерской улавливается в других особенностях, в частности, в изготовлении на головке каркаса, имеющего для продевания петель держателя пружины не об-

² Выражаю свою глубокую признательность г-ну Я. Тейралу за предоставленную возможность внимательно ознакомиться с этими находками.

³ Благодарю И. П. Засецкую — хранителя боспорских древностей в Эрмитаже — за предоставленный материал, а также, пользуясь случаем, и за ценные консультации и советы.

щий вырез, как в подавляющем большинстве случаев, а две узкие сквозные прорезы (рис. 5); а также в стремлении пробить одной заклепкой максимальное количество «слоев» деталей — накладку, пластину, каркас, основание дужки (см. описание, кат. №№4, 7, 8). Все эти особенности создавали лишние трудности при работе, не увеличивая при этом прочности изделия. Так, сквозные прорезы в каркасе головки требовали при замене пластины полной разборки механизма застежки. Трудность, которую легко можно было избежать, сделав сплошной вырез от края каркаса. Многочисленные следы ремонта на паре фибул №4, в особенности нефункциональная игла, говорят о том, что эти изделия были починены специально для погребения.

Итак, мы включаем экземпляры №4 и 11 в выделенную нами первую группу фибул (А) и предполагаем, что в техническом отношении, формально, они могли занимать промежуточную позицию между цельнокованными и составными изделиями (рис. 6). Хотя самостоятельной разновидностью они не являются, так как никогда не образуют пару идентичных предметов. Как можно судить по публикациям фибул из могильника Скалистое, среди них тоже имеются экземпляры цельные и составные, правда, их не всегда можно четко атрибутировать по рисункам. Тем не менее, одна из фибул, найденных в склепе 420, явно аналогична вышеописанным: на рисунке Е. В. Веймарна четко видно, что пластина ножки приклепана к треугольному основанию дужки, которая была отлита вместе с головкой (Веймарн 1979: рис. 1: 2).

Что касается причин замены цельнокованных фибул составными, то, как мне кажется, с появлением тенденции к увеличению размеров, в особенности к вытягиванию высоты головки, изготовление цельнокованных фибул стало технически затруднительным. Расковку (или прокатку) пластин на необходимую длину из литой заготовки решили заменить менее трудоемким способом — закреплением отдельных пластин, вырезанных из серебряного листа, к основаниям дужки. Две известные нам пары фибул группы Б из Суук-Су и одна фибула из Артека, судя по полностью одинаковой конструкции и усложненной последовательности сборки, могли быть изготовлены одним мастером (см. Каталог). Изделия групп Б-1 и Б-2 можно считать синхронными. Разница между ними — только техническая. Так или иначе, но появление моды на более крупные украшения можно считать наиболее убедительной причиной перехода к изготовлению составных изделий.

Для проверки предлагаемой нами схемы эволюции и относительной хронологии двупластинчатых фибул, к сожалению, твердых хронологических данных пока мало. Лишь два комплекса с фибулами содержат византийские монеты. В склепе 56, два погребения которого содержали по паре фибул группы А, найдены монеты Юстина (518—527) и Юстиниана Великого (527—565)⁴. В могиле 77, вместе с парой поздних фибул группы Б найдена и более поздняя монета Маврикия (597—602).

Попробуем сопоставить наши наблюдения с разработками И. П. Засецкой и Е. А. Шаблавиной, касающимися орлиноголовых пряжек. Фибулы и орлиноголовые пряжки — два основных хронологических индикатора раннесредневекового Крыма. Согласно типологии И. П. Засецкой, орлиноголовые пряжки, обнаруженные в погребениях вместе с двупластинчатыми фибулами, относятся к нескольким типологическим и хронологическим разновидностям (Засецкая 2005: 72—73, рис. 2а). С фибулами нашей первой группы А (цельными) в Суук-Су⁵ встречены пряжки только типа II-Д (погребения 56—3 и 56—5), с составными фибулами — пряжки типа II-Б (погребения 61, 89 и 77—1) и типа II-В (погребение 46—2). По данным И. П. Засецкой, фибулы вариантов Б и В в Крыму в целом бытуют синхронно, в конце VI — начале VII вв., хотя с точки зрения эволюции композиции орнамента и морфологии вариант В может быть и более ранним (Засецкая 2005: 66—67). Что касается пряжек варианта Д, то они представляют собой особую группу изделий, характеризующуюся смешанным набором признаков, и «их принадлежность к одной классификационной единице носит условный характер» (Засецкая 2005: 64). Среди них оказались как несомненно ранние изделия, по большинству признаков близкие к варианту Г, более раннему, чем Б и В, так и один предмет с набором признаков более позднего варианта А (Засецкая 2005: 65—66). Вероятно, наши данные по фибулам подтверждают первое из этих наблюдений: пряжки варианта Д об-

⁴ В статье В. Е. Родинковой отмечено, что с монетами из 56 склепа Суук-Су возникла некоторая путаница, и монету Юстиниана в Эрмитаже ей обнаружить не удалось (Родинкова 1995: 75). Это действительно так, поскольку, как выяснилось, эта монета по непонятным причинам оказалась в той части коллекции, которая хранится в Государственном Историческом Музее.

⁵ В погребениях могильников Скалистое и Лучистое цельнокованные фибулы по одному разу встречены также с пряжками типа II-Б (Веймарн, Айбабин 1993: 101), II-Г (Айбабин 1994: рис. 24) и II-А (Айбабин 1994: рис. 11).

наружены только вместе с фибулами ранней группы А.

Следует обратить внимание, что и третий экземпляр пряжек варианта Д происходит из комплекса, скорее всего также относительно раннего. Это могила 124 в Суук-Су, которая, по мнению В. Е. Родинковой и В. К. Пудовина, относится к первому периоду функционирования могильника (Пудовин 1961: 178—181; Родинкова 1995: рис. 1), несмотря на то, что вместе с нею найдена двупластинчатая фибула с выступами на головке, без накладок. Еще раз отметим, что мы присоединяемся к мнению о синхронном бытовании в Крыму гладких фибул подобного типа и фибул с накладками и приводим дополнительные аргументы в пользу этого (Засецкая, Фурасьев 2007: 129, рис. 1; Фурасьев 2010). Речь идет о двух синхронных разновидностях женского убора, которые сформировались в Крыму под разным этнокультурным влиянием, на основе традиций двух основных компонентов населения — местного остроготского и пришлого центрально-европейского или гепидского (Щукин, Фурасьев 2007: 74—76).

Четвертая из учтенных И. П. Засецкой пряжек варианта Д, которая происходит из склепа 95 в Лучистом, отличается от трех других композицией орнамента на щитке (Засецкая 2005: рис. 8: 5). Согласно корреляционной таблице этой исследовательницы⁶, такой вариант орнамента на щитке характерен только для пряжек варианта А — наиболее позднего, а главным основанием для включения этой пряжки в вариант Д стала разновидность рамки, не встречающаяся у изделий варианта А (Засецкая 2005: рис. 2). По-видимому, декор щитка следует признать более значимым признаком, чем особенности оформления рамки, и включить орлиноголовую пряжку из склепа 95 в Лучистом в группу изделий II-A по И. П. Засецкой. Все остальные признаки этому противоречить не будут. Таким образом, все пряжки варианта Д оказываются ранними и по большинству своих признаков мало отличимыми от варианта Г (Засецкая 2005:

рис. 2). И. П. Засецкая склоняется к выводу об относительно непродолжительном времени бытования орлиноголовых пряжек группы II вариантов Б-В-Г-Д в Крыму, в рамках от середины VI — до начала VII вв. (Засецкая 2005: 68).

По наблюдениям Е. А. Шаблавиной, орлиноголовые пряжки группы Б по И. П. Засецкой, обнаруженные в могилах №61, 77—1 и 89 в Суук-Су в комплексах вместе с фибулами рассматриваемого типа (соответственно кат. №№3, 6 и 5), были изготовлены при помощи одного и того же шаблона, которым оттискивалась литейная форма для щитка. Орнамент на шаблоне несколько раз корректировался в определенной последовательности (Шаблавина 2005: 111—113). В погребении 61 пряжка имеет первоначальный вид; шаблон еще не подвергался правкам. В погребении 77—1 была найдена орлиноголовая пряжка со следами уже второй модернизации орнамента на щитке, а из погребения 89 происходит пряжка с элементами третьей модернизации, наиболее поздняя в данном эволюционном ряду (Шаблавина 2005: 111—113). По нашим данным, все фибулы из могил 61, 77 и 89 относятся к поздней группе Б, при этом пара фибул из погребения 77—1, как отмечалось выше, имеет на себе следы повторной замены пластин. Отметим еще, что в склепе 420 (захоронение 3) могильника Скалистое (Веймарн, Айбабин 1993: 101) аналогичная орлиноголовая пряжка самого первоначального вида найдена вместе с ранними цельнокованными фибулами (Шаблавина 2005: 111—113). Все это подтверждает последовательность бытования фибул выделенных нами групп — ранней и поздней.

Использование одного недолговечного шаблона для отливки серии пряжек говорит о том, что, даже несмотря на правку орнамента и трансформацию элементов декора, значительного хронологического разрыва между временем изготовления наиболее ранних и наиболее поздних вещей в этом ряду быть не могло. Все они должны были быть изготовлены в одной мастерской в течение вряд ли более чем одного-двух десятилетий (Шаблавина 2005: 113—115).

Рассматривая вопрос синхронизации датирующих материалов, нельзя обойти вниманием, что, по наблюдениям Е. А. Шаблавиной (Шаблавина 2005: 111—113), в комплексах вместе с орлиноголовыми пряжками первого этапа модернизации орнамента в двух случаях (Суук-Су, могилы 28 и 86) встречены пальчатые фибулы так называемого «днепровского» типа. Пряжки этого варианта позволя-

⁶ Хотелось бы обратить внимание коллег, что в данной статье И. П. Засецкой, к сожалению, таблица на рис. 2, первоначально подготовленная к изданию на английском языке, с соответствующими обозначениями признаков латинскими буквами (a, b, c, d), при публикации на русском языке не была исправлена на русский алфавит. В то время как на рис. 1 все признаки обозначены буквами русского алфавита (a, б, в, г, д). Отсюда возникает некоторая путаница, требующая внимательного подхода при чтении. Для проверки можно воспользоваться английской версией статьи (Zasetskaja 2004).

ют синхронизировать начало использования пальчатых фибул с появлением составных двупластинчатых фибул группы Б, которые также в двух случаях встречены в комплексах с пряжками этого и последующего (третьего) этапа модернизации (Суук-Су, погребения 77, 89). С одной стороны, это подтверждает наш вывод о более позднем периоде бытования составных фибул по сравнению с цельными. С другой, этот факт позволяет предположить, что появление первых пальчатых днепровских фибул в Южном Крыму происходит примерно синхронно отмеченной нами тенденции к изменению размеров и пропорций последних на рубеже VI и VII вв.

Итак, мы пришли к выводу о существовании двух конструктивных разновидностей двупластинчатых фибул из Суук-Су —

цельнокованных (группа А) и составных (группа Б). Эти различия носили и хронологический характер: эволюция украшений протекала в русле увеличения размеров головки и ее соотношения с общей длиной фибул. Как следствие, длина этих изделий также растет, самые крупные фибулы относятся только к разряду составных. Именно тенденция к увеличению размеров вынуждает мастеров обратиться к изготовлению составных изделий. Признаком ранней группы является также каркас полужесткого типа. Полученные выводы, вероятно, не станут принципиальными в плане абсолютной хронологии комплексов. Они, тем не менее, важны для поиска возможных прототипов этого специфичного типа южнокрымских фибул.

Каталог предметов, использованных в работе

1. Суук-Су, могила 91 (рис. 7: 1, 2). Пара фибул группы А.

Эрмитаж, инв. №1918/27—28.

Серебро, медь (каркас, пружина), латунь (накладки).

Фибулы цельнокованные. Накладки латунные, орнаментированные рельефными треугольниками, сохранились частично. Накладки-кнопки со следами ртутного золочения, все одинаковые, с зубчатым основанием. Каркас медный полужесткого типа, на ножке закреплен заклепкой, а также пайкой. На ножке сохранились следы разметки центрального отверстия накладки в виде насечек по обе стороны отверстия. Отверстия под заклепки в пластинах просверливались, а в каркасе грубо пробивались. Механизм (игла-пружина) — медный, сохранился полностью. Общая длина обоих экземпляров — 181 мм.

2. Суук-Су, склеп 56, погреб. 5 (рис. 7: 3, 4). Пара фибул группы А.

Эрмитаж, инв. №1917/73—74.

Серебро, медь (каркас), латунь (накладки), железо (пружина).

Фибулы цельнокованные. Накладки на ножках не сохранились (на фотографии у Н. И. Репникова на №1917/73 накладка еще имеется). Накладки на головках латунные, с растительным орнаментом. Накладки-кнопки со следами ртутного золочения, центральная отличается от боковых. Боковые кнопки у обеих непарные. По-видимому, у №73 и центральная кнопка была заменена другой: она непропорционально маленькая и лишена позолоты. Каркас полужесткого типа. Все заклепки бронзовые, но одна (у №74) на головке — серебряная, с крупной шляпкой. Механизм сохранился частично.

№73: общая длина — 208 мм; №74: общая длина — 210 мм.

Публикации: Репников 1906: 17, табл. VII: 8.

3. Суук-Су, могила 67, погреб. 1 (рис. 9). Пара фибул группы А.

ГИМ, инв. №III-282/135.

Серебро, медь — каркас, латунь — накладки.

Фибулы цельнокованные. Накладки орнаментированы штампованными S-видными завитками, сохранились частично. Накладки-кнопки — центральная отличается от боковых. Каркас медный полужесткого типа. Механизм застежки сохранился почти полностью, но без иглоприемников. У экземпляра А верхняя пластина раскована несимметрично. На экземпляре Б имеются следы древнего ремонта. Верхняя пластина порвалась и отвалилась по контуру стыковки с дужкой. Тогда в углубление дужки был вставлен массивный и грубый медный дрот, один конец которого просунут под пружину на головке и прижат сверху приваренной к каркасу медной заплатой. Общая длина А: 168 мм; Б: 171 мм.

Публикации: Амброз 1966: рис. 8: 9; Амброз 1982: рис. 1: 25; Репников 1906: табл. VII: 4.

4а. Суук-Су, склеп 56, погреб. 3 (рис. 8: 1). Группа А.

Эрмитаж, инв. №1917/53.

Серебро, медь (каркас, пружина), латунь (накладки).

Фибула цельнокованная. Накладки латунные, орнаментированы растительным мотивом. Накладки-кнопки со следами ртутного золочения. Центральная отличается от боковых. По-видимому, левая кнопка была заменена — она отличается по форме. Кроме этого, на обороте в каркасе имеется лишнее отверстие (рис. 5: 1). Каркас медный жесткого типа. На ножке два центральных отверстия крепления накладки — возможно, это результат замены этой накладки. Она, как и у парного экземпляра, в отличие от верхней

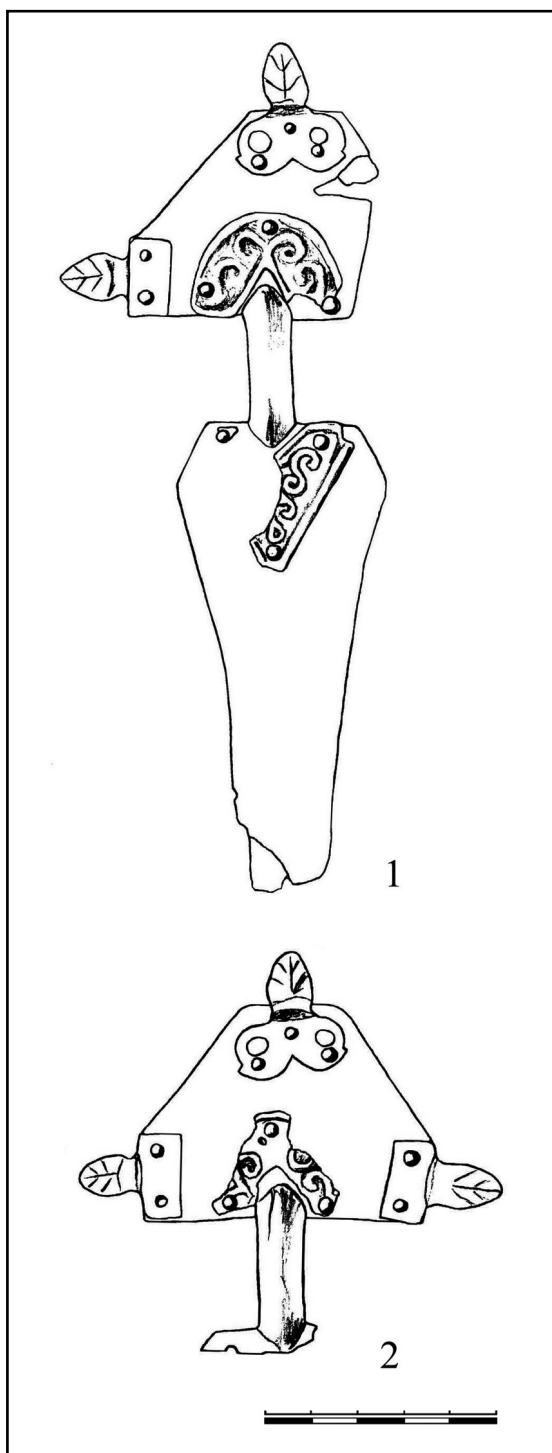


Рис. 9. Суук-Су. Фибулы из погребения 67—1, кат. №3 (по: Амброз 1982: рис. 1: 25; Амброз 1966: рис. 8: 9).

Fig. 9. Suuk-Su. Fibulae from burial 67—1, cat. № 3 (after: Амброз 1982: fig. 1: 25; Амброз 1966: fig. 8: 9).

накладки, не орнаментирована. Каркас на ножке либо обрезан по краю по непонятной причине, либо он был неточно размечен при изготовлении, и одно из отверстий крепления накладки оказалось частично за краем каркаса. Механизм крепления сохранился полностью. На головке для петель крепления пружины в каркасе сделан не общий вы-

рез, а две вертикальные прорези. Общая длина — 183 мм.

46. Суук-Су, склеп 56, погреб. 3 (рис. 8: 2). Группа А.

Эрмитаж, инв. №1917/52.

Серебро, медь (каркас, пружина), латунь (накладки и игла).

Фибула парная предыдущей, склепанная из двух частей: 1) ножка, 2) головка с дужкой. Основание дужки — обрезанное. Накладки латунные, верхняя орнаментирована растительным мотивом, нижняя гладкая, сохранились фрагментарно. Накладки-кнопки со следами ртутного золочения. Центральная отличается от боковых. По-видимому, правая кнопка была заменена — она отличается формой и сечением. Кроме этого, на обороте в каркасе имеется лишнее отверстие, а одно из функциональных отверстий перед повторным заклепыванием было прикрыто медной заплаткой-шайбой (рис. 5: 2). Каркас медный жесткого типа. От изначального механизма крепления сохранилась только часть медной пружины, но был имитирован ремонт: на ось пружины надета короткая латунная проволока, загнутая петелькой, с тупым концом. Она болтается и функционировать не может.

Ножка с иглоприемником не имеет обычного выреза в месте крепления дужки, у нее прямой верхний край. Дужка с головкой приклепаны тремя заклепками, которые на обороте не видны под каркасом. Затем приклепана накладка ножки вместе с каркасом. При этом две верхние заклепки пробили и каркас, и новую ножку, и остатки контура старой ножки. Это не могло не создать лишние трудности при пробивании отверстий. Вероятно, это связано со стремлением вписать отверстия крепления накладки в контур каркаса, что, однако, не совсем удалось: одно из отверстий оказалось частично за пределами его контура (рис. 5: 2). Иголприемник либо припаян непосредственно к пластине ножки, либо вставлен в прорезь — этого не видно под каркасом. На головке для петель крепления оси пружины в каркасе сделан не общий вырез, а две узкие вертикальные прорези. Общая длина — 185 мм.

5. Суук-Су, могила 89 (рис. 8: 3, 4). Пара фибул группы Б-1.

Эрмитаж, инв. №1918/4—5.

Серебро, медь (каркас, пружина), латунь (накладки).

Фибулы склепаны из трех частей: обе пластины приклепаны к литым основаниям дужки. Накладки латунные, со штампованным растительным орнаментом; сохранились наполовину. Накладки-кнопки — центральная отличается от боковых. Каркас медный жесткого типа. Механизм крепления сохранился полностью. Обе пластины приклепаны к дужке тремя заклепками, которые на обороте пробили и каркас. Затем приклепаны накладки головки и ножки также вместе с каркасом. Заклепки крепления этих накладок не задевают контур оснований дужки (рис. 2: 1). Ножка и головка изготовлены из более высокопробного серебра, чем дужка.

№4: Общая длина — 186 мм; №5: Общая длина — 184 мм.

Публикации: Амброс 1994: рис. 1: 9.

6. Суук-Су, могила 77, погреб. 1. Пара фибул группы Б-1.

ГИМ, инв. №III-282/210.

Серебро, медь (каркас), латунь (накладка).

Фибулы склепаны из трех частей: обе пластины приклепаны к литым основаниям дужки. Накладка латунная со штампованным растительным орнаментом сохранилась только у одной фибулы. Накладки-кнопки однотипные, центральная отличается от боковых размерами. Механизм застежки сохранился полностью. Каркас медный жесткого типа. Пластины крепились к дужке своеобразно. У экземпляра А верхняя пластина приклепана тремя заклепками вместе с каркасом, нижняя — сначала одной центральной, затем подложен каркас и пробиты две боковые заклепки вместе с каркасом. После этого еще тремя заклепками приклепана накладка, естественно, вместе с каркасом. У экземпляра Б верхняя пластина приклепана к дужке двумя заклепками вместе с каркасом, затем наложена накладка и пробита еще тремя заклепками вместе с каркасом. Нижняя пластина к дужке приклепана сначала двумя боковыми, затем подложен каркас, пробита средняя заклепка основания дужки уже вместе с каркасом. После наложена накладка и приклепана еще тремя заклепками вместе с каркасом.

На каркасе ножки сохранились старые нефункциональные отверстия — свидетельство замены ножки. У экземпляра А — два отверстия с одного бока (вероятно, новые заклепки в основном вставлялись в старые отверстия). У экземпляра Б — на каркасе ножки по два старых отверстия с обеих сторон и два на центральной оси. Мастер почему-то не использовал отверстие, подготовленное для крепления накладки, и пробил одной заклепкой и накладку, и пластину, и основание дужки. Хотя в каркасе имеются оба отверстия. Возможно, верхние пластины фибул также были заменены, но следы этого скрыты под накладкой и каркасом.

На обоих основаниях дужек фибул имеются грубые следы работы каким-то инструментом (рашпилем?), появившиеся, скорее всего, в процессе стачивания шляпок заклепок при замене пластин. Для повторного крепления пластин к дужке мастер использовал не заклепки (старые были сточены), а куски медной проволоки, у которых снизу, на обороте, загнут кончик, а сверху они свернуты и расплющены. Первоначальная конструкция фибул была полностью аналогична экземплярам из погребения 89 (кат. №5), не исключено, что обе эти пары фибул изготовлены одним мастером — они отличаются наиболее своеобразным алгоритмом крепления деталей. Если предположить, что фибулы кат. №5 и №6 были изготовлены одним мастером, то последующая переделка пары №6 осуществлялась несомненно другим ювелиром, стиль работы которого более грубый. Данная пара относится к числу самых крупных экземпляров.

А: Общая длина — 206 мм; Б: Общая длина — 204 мм.

7. Суук-Су, могила 61. Пара фибул группы Б-2. ГИМ, инв. №III-282/156.

Серебро, медь — каркас, латунь — накладки.

Фибулы состоят из трех частей: обе пластины присоединены к дужке частично пайкой, частично заклепками. Края пластин ножек рваные. Накладки почти полностью утрачены. Накладки-кнопки все однотипные, но центральная отличается крупными размерами. Каркас медный жесткого типа. В пластине ножки для иглоприемника сделан вырез. Обе пластины припаяны к дужке. Затем были приклепаны накладки вместе с каркасом. Заклепки крепления накладок пробиты тесно вплотную к контуру оснований дужки. У обеих фибул на нижнем основании дужек сохранились четкие края старых отверстий, оставшихся от крепления накладок первоначальных «прафибул», у которых были отрезаны пластины именно по этим отверстиям (рис. 3). На верхнем основании дужек аналогичные следы если и есть, то скрыты под остатками накладок. У одной фибулы (А) пайка на ножке распалась. На обрезанном основании дужки следы старых отверстий остались с обеих боковых сторон. У другого экземпляра (Б) пайка держится хорошо. На нижнем основании дужки с одной стороны остались следы двух соприкасавшихся старых отверстий. Края отверстий видны также на каркасе ножки.

Для изготовления обеих фибул были использованы дужки старых цельнокованых фибул с обрезанными пластинами. Каркас интересен тем, что под петли крепления оси пружины и для иглоприемника в нем сделаны не вырезы от края, а одна и две узкие вертикальные прорезы. Такие же прорезы сделаны и в новых пластинах головки. Значит, при замене верхних пластин механизм пружины был снят со своего места. Возможно, это связано с поломкой старого механизма. Возможно — это стиль работы того же мастера, который изготовил экземпляры №4. Общая длина обоих экземпляров — 197 мм.

8. Суук-Су, склеп 46, погреб. 2 (рис. 4: 2). Пара фибул группы Б-2.

ГИМ, №III-282/80.

Серебро, медь (каркас).

Фибулы склепаны из трех частей: обе пластины приклепаны к дужке. Пластины были приклепаны к дужке тремя заклепками, затем приклепаны накладки вместе с каркасом. При этом часть заклепок пробита и контур оснований дужки. Накладки полностью утрачены, лишь у одного экземпляра сохранился фрагмент с остатками орнамента. Накладки-кнопки — центральная отличается от боковых, кое-где имеются следы позолоты. Все кнопки непропорционально малы по сравнению со сторонами пластины-головки.

Каркас медный жесткого типа. Механизм сохранился почти полностью. В обеих серебряных пластинах сделаны сквозные прорезы (после частично запаянные) для петель иглодержателя и иглоприемника, при этом края пластин прямые, кроме ножки одного экземпляра (А), у которого сделан вырез по контуру дужки. У этого экземпляра также была сломана дужка (по нижнему краю

вдоль основания у ножки) и затем отремонтирована — на нее наложена медная полоска, один конец которой раздваивается вокруг иглоприемника. У второй фибулы (Б) дужка тоже была надломана и отремонтирована — вставлена маленькая заплатка из кусочка серебра.

Вероятнее всего, первичные цельные фибулы были, — поскольку края оснований дужки очень тонкие, явно обрезанные. Однако следов отверстий не сохранилось, возможно, они были отрезаны. Тот факт, что в пластинах головок фибул сделан не вырез, а сквозные прорезы для петель, говорит о том, что при замене верхних пластин механизм пружины был снят со своего места. Возможно, это стиль работы того же мастера, который изготовил экземпляры №4 и №7. Еще одной его чертой можно считать стремление пробивать одной заклепкой и накладку, и пластину, и контур основания дужки, и каркас. Это также увеличивает трудозатраты, не влияя на прочность конструкции.

А: общая длина — 214 мм; Б: общая длина — 212 мм.

Публикации: Репников 1906: 12, рис. 43; Амброз 1966: рис. 6: 3.

9. Артек, разрушенное погребение (рис. 4: 1). Группа Б-1.

Эрмитаж, инв. №2834/22.

Серебро, медь (каркас, пружина).

Фибула склепана из трех частей: обе пластины приклепаны к литым основаниям дужки. Накладки-кнопки (сохранились две) со следами золочения. Механизм застежки сохранился полностью. Каркас медный жесткого типа. Нижнее основание дужки, тонкое по краям, было дополнительно расплющено, возможно, проковано при закреплении заклепок (рис. 2: 2). В пластине ножки сделан вырез для иглоприемника. Первоначально к дужке были приклепаны обе пластины, затем закреплены накладки и каркас. Нижняя часть ножки, как и декоративные накладки, не сохранилась. Общая длина — не менее 208 мм (определяется по длине каркаса).

10. Лучистое, склеп 42, погреб. 1. Пара фибул группы А.

Эрмитаж, инв. №ω-304.

Серебро, медь (каркас, накладки, пружина).

Цельнокованные фибулы. Декоративные накладки из меди, со штампованным треугольным орнаментом, густо позолоченные. Боковые накладки-кнопки тоже с остатками позолоты, центральная отличается от боковых. Одна из боковых утрачена. Каркас медный жесткого типа. Механизм застежки медный, сохранился полностью. Общая длина — 175 мм.

Публикации: Айбабин 1994: 137, рис. 22, 23.

11а. Лучистое, склеп 10, погреб. 5. Группа А.

Эрмитаж, инв. №ω-1250.

Серебро, медь (каркас, пружина).

Фибула цельнокованая. Декоративные накладки медные, орнаментированы растительным мотивом. Боковые накладки-кнопки с насечками по краю, со следами золочения, центральная отличается от боковых. Каркас медный жесткого типа, очень широкий на ножке. Все накладки приклепаны вместе с каркасом. Механизм крепления медный, сохранился полностью. Общая длина — 185 мм.

Публикации: Айбабин 1994: 133, рис. 9.

11б. Лучистое, склеп 10, погреб. 5. Группа А.

Эрмитаж, инв. №ω-1251.

Серебро, медь (каркас, пружина).

Фибула парная предыдущей, склепанная из двух частей: ножка и головка с дужкой. Нижнее основание дужки треугольной формы. Накладки сохранились почти полностью. Каркас медный жесткого типа. Накладки-кнопки со следами золочения. Механизм крепления сохранился полностью. Пластина ножки имеет прямой верхний край и сквозную прорезь для иглоприемника. Ножка приклепана к основанию дужки тремя заклепками, которые на обороте скрыты под каркасом. Затем приклепана декоративная накладка вместе с каркасом. По мнению А.И. Айбабина, ножки у фибул могли быть преднамеренно укорочены (Айбабин 1994: 133). Общая длина — 185 мм.

Публикации: Айбабин 1994: 133, рис. 8: 1.

Литература

- Айбабин А.И. 1990. Хронология могильников Крыма позднеаримского и раннесредневекового времени. *МАИЭТ I*, 3—86.
- Айбабин А.И. 1994. Комплексы с большими двупластинчатыми фибулами из Лучистого. *МАИЭТ IV*, 132—172.
- Амброз А.К. 1966. Фибулы юга европейской части СССР II в. до н.э. — IV в. н.э. *САИ Д1*—30.
- Амброз А.К. 1982. О двухпластинчатых фибулах с накладками — аналогии к статье А.В. Дмитриева. *Древности эпохи Великого переселения народов V—VIII веков*. Москва, 107—121.
- Амброз А.К. 1988. Основы периодизации южнокрымских могильников типа Суук-Су. *Древности славян и Руси*. Москва, 5—12.
- Амброз А.К. 1994. Юго-Западный Крым. Могильники IV—VII века. *МАИЭТ IV*, 31—88.
- Веймарн Е.В. 1979. Скалистинский склеп 420. *КСИА* 158, 34—38.
- Веймарн Е.В., Айбабин А.И. 1993. *Скалистинский могильник*. Киев.
- Дмитриев А.В. 1982. Раннесредневековые фибулы из могильника на р. Дюрсо. *Древности эпохи Великого переселения народов V—VIII веков*. Москва, 69—107.
- Засецкая И.П. 1993. Материалы Боспорского некрополя второй половины IV — первой половины V вв. н.э. *МАИЭТ III*, 23—104.
- Засецкая И.П. 1998. Датировка и происхождение пальчатых фибул боспорского некрополя раннесред-

Петербургский апокриф. Послание от Марка

- невекового периода. *МАИЭТ* VI, 394—478.
- Засецкая И. П. 2005. О хронологии и взаимосвязи орлиноголовых пряжек из боспорского некрополя и южнокрымских могильников раннесредневекового периода. *Нижеволжский археологический вестник* 7. Волгоград, 57—102.
- Засецкая И. П., Фурасьев А. Г. 2007. Периодизация материалов раннего этапа могильника Суук-Су. *Боспор Киммерийский и варварский мир в период античности и средневековья. Святилища и сакральные объекты. Боспорские чтения VIII*. Керчь, 126—131.
- Пудовин В. К. 1961. Датировка нижнего слоя могильника Суук-Су (550—650 гг.). *СА* (1), 177—185.
- Репников Н. И. 1906. Некоторые могильники области Крымских Готов. Могильник Суук-Су. *ИАК* 19, 1—80.
- Родинкова В. Е. 1995. К вопросу о хронологии нижнего горизонта могильника Суук-Су. *Древности. Харьковский историко-археологический ежегодник*. Харьков, 73—80.
- Фурасьев А. Г. 2010. Гладкие двупластинчатые фибулы из могильника Суук-Су. Проблема эволюции. *АСГЭ* 38, 160—172.
- Хайрединова Э. А. 2000. Женский костюм с южнокрымскими орлиноголовыми пряжками. *МАИЭТ* VII, 91—133.
- Шаблавина Е. А. 2005. Шаблоны для литья орлиноголовых пряжек из южнокрымских могильников. *АСГЭ* 37, 109—115.
- Щукин М. Б., Фурасьев А. Г. 2007. Готы в Крыму. *Эпоха Меровингов — Европа без границ. Археология и история V—VIII вв.* Берлин, 72—77.
- Tejral J. 1997. Neue Aspekte der frühvölkerwanderungszeitlichen Chronologie im Mitteldonauraum. *Neue Beiträge zur Erforschung der Spätantike im mittleren Donauraum*. Bmo, 321—392.
- Unbekannte Krim. Archäologische Schätze aus drei Jahrtausenden*. 1999. Heidelberg.
- Zasetskaja I. P. 2004. On the Chronology of Eagle-head Buckles from the Necropolis of Bosphorus and South-Crimean Burial-grounds of the Early Medieval Period. *Ancient Civilizations from Scythia to Siberia* (1—2). Vol. 10. Brill, 77—138.

Статья поступила в редакцию 2 февраля 2011 г.

Alexey Furasiev (St. Petersburg, Russia). Candidate of historical sciences. The State Hermitage Museum.**Фурасьев Алексей Геннадьевич** (Санкт-Петербург, Россия). Кандидат исторических наук. Государственный Эрмитаж.**E-mail:** fur_spb@mail.ru