

А. М. Обломский

Причерноморские элементы на памятниках Верхнего Подонья середины I тыс.н.э.

Keywords: The Upper Don region, Northern Black Sea region, the Hun period, the trade route.

Ключевые слова: Верхнее Подонье, Северное Причерноморье, гуннское время, торговый путь.

A. M. Oblomskiy

Black Sea Cultural Elements on the Upper Don Region Sites in the Middle of the 1 Millenium A.D.

The article examines connections between the population of the Upper Don and the Northern Black Sea regions in 5th century A.D. Black Sea region traditions are represented in the Upper Don by the Late Antique and barbarous cultural elements. On the Upper Don settlements, wheel-made pottery and products of ferrous metal were produced using Late Antique technology. In this region, 3 burials associated with Black Sea region by grave goods and details of funeral rite were studied. A small series of Upper Don hand-made polished vessels is of Late Antique Tanais origin. Some ornaments (earrings, fibulae of different types, bracelets) find analogies in the Lower Don, Crimea and Northern Caucasus. Tanais traditions are represented by a stone house built on the hillfort Chertovitskoje-3. All these data testify the presence of a population from the Northern Black Sea region in the Upper Don in 5th century A.D. This population enabled operation of the trade route from the Azov Sea by the Don River to the Oka region.

A. M. Обломский

Причерноморские элементы на памятниках Верхнего Подонья середины I тыс. н.э.

В статье рассматриваются связи населения Верхнего Подонья и Северного Причерноморья в V в.н.э. Традиции Причерноморья представлены в Верхнем Подонье позднеантичными и варварскими культурными элементами. На поселениях Верхнего Дона по поздней античной технологии изготавливались гончарная керамика и изделия из черного металла. В этом регионе исследованы 3 погребения, связанные с Причерноморьем по набору вещей и погребальному обряду. Небольшая серия лепных лощеных сосудов связана по происхождению с Танаисом. Аналогии в низовьях Дона, Крыму и на Северном Кавказе имеют некоторые украшения (серьга, фибулы разных типов, браслеты). В традициях Танаиса построен каменный дом на городище Чертовицкое-3. Все эти данные свидетельствуют о присутствии в Верхнем Подонье в V в.н.э. населения из Северного Причерноморья, которое обеспечивало функционирование торгового пути из Азовского моря по Дону на Оку.

В ряде моих предыдущих работ о материалах Верхнего Подонья гуннского периода рассматривались этнокультурные компоненты населения этого региона, которое было смешанным. Акцент при этом делался на славянские (связанные по происхождению с киевской культурой), финно-угорские (окские), черняховские (в т.ч. и германские) элементы (Обломский 2004; 2007; 2008). Настоящая статья посвящена связям населения Верхнего Подонья с Северным Причерноморьем.

Поскольку, как показали обсуждения на ряде конференций, специалисты по культурам западной части Восточной Европы не очень отчетливо представляют себе ситуацию на Дону, придется сделать несколько

общих замечаний для того, чтобы ввести читателей в курс дела.

Планомерное изучение памятников позднееримского и гуннского времени в лесостепном Подонье началось на рубеже 80-х и 90-х гг. с раскопок А.З. Винникова на поселении Хлевное-3, А.И. Козлова — на селище Староживотинное-3, А.П. Медведева — на Третьем Чертовицком городище. В 1998 г. мною было предложено деление древностей лесостепного Подонья, найденных на поселениях, на две культурно-хронологические группы (типа Каширки-Седелок позднееримского и круга Чертовицкого-Замятино гуннского периода) (Обломский 1999), которые отличаются друг от друга не только по основ-

ным характеристикам, но и по хронологии. Особый этнокультурный пласт материалов составляют грунтовые погребения-ингумации гуннского времени (Животинный могильник, Мухино, Ксизово-17 и 19). Поселения типа Чертовицкого-Замятино и могильники круга Животинного синхронны и датируются в рамках конца IV—V в., не исключая начала VI в. Историография и сведения о публикации материалов изложены в специальной статье (Обломский 2005). Общие данные об археологическом комплексе Верхнего Подонья и хронологии приводятся в нескольких работах А. П. Медведева, Д. В. Акимова и автора настоящей статьи (Акимов 2001; Медведев, Акимов 2001; Акимов, Медведев 2002; Обломский 2007).

Памятники типа Чертовицкого — Замятино распространены в Верхнем Подонье в долинах рек Дона, Воронежа, Красивой Мечи, Сновы, приблизительно, от г. Данкова Липецкой обл. на севере до окрестностей г. Воронежа на юге (рис. 1). В настоящее время раскопками исследовано 20 поселений¹. К этому же периоду относятся 115 погребений, из них на Животинном могильнике изучены 3, в Ксизово-17 — 63, в Ксизово-19 — 48. Еще одно захоронение исследовано на поселении Мухино.

Особое место в структуре заселения верхнедонского региона занимали поселки на Острой Луке Дона.

Острая Лука (излучина р. Дон около г. Задонска Липецкой обл.) представляет собой уникальный историко-географический регион. Дон в этом месте делает несколько поворотов, обтекая Задонский кряж — цепь высоких холмов с выходами скальных пород. Именно здесь, около сел Каменка, Замятино, Ксизово и Мухино Задонского р-на Липецкой обл. расположены самые обширные по площади поселения гуннского периода (комплекс памятников у с. Каменка, включая селища Каменка-1, 4, 5 — около 18 га по уточненным данным И. Е. Бирюкова 2010 г.; Замятино, вместе с селищами Замятино-1, 2, 4, 5, 7, 8, 10, 12, 13 — 16,19 га; Мухино-2 — 12,25 га; Ксизово, включая Ксизово-16, 19, 19А, Острую Луку-4 — 24,5 га) (Земцов 2003: 108; Бирюков 2004) (рис. 1). На некоторых из перечисленных выше селищ зафиксированы остатки косторезного, бронзолитейного, ювелирного, кузнечного по черному металлу ремесел, а также черной металлургии. В Замятино-5 из-

готавливали или ремонтировали кольчуги, в Ксизово-19 исследован гончарный горн (Терпиловский 2004: 139—142; Толмачева 2004; Земцов 2004; Обломский, Усачук 2004). Достаточно много обнаружено предметов античного импорта, которые представлены стеклянными бусами и сосудами (к сожалению, в основном фрагментированными), обломками амфор, гончарных столовых сосудов, светильников, отдельными украшениями и монетами. Особенно много импортных изделий происходит с поселения Ксизово-19. Поселки на Острой Луке Дона были экономическим и, вероятно, административным центром верхнедонского региона в середине I тыс. н.э.

На памятниках Верхнего Подонья, в т.ч. и на Острой Луке Дона, как уже было сказано, имеется целая серия античных импортных предметов, которые могли попасть в этот регион из Северного Причерноморья. В настоящей статье рассматриваются не импорты, а явления, которые могут свидетельствовать о присутствии причерноморского населения на территории донской лесостепи. Специально исследовались лишь связи верхнедонских племен с позднеантичным Танаисом (Обломский 2009).

Причерноморская традиция в Верхнем Подонье представлена как позднеантичными, так и варварскими культурными элементами², весьма разнообразными в конкретных проявлениях.

А. Ремесленные комплексы. На поселении Ксизово-19 в 2002 г. раскопан гончарный горн двухъярусной конструкции высотой около 1,6 м и размерами в основании 1,74×2,12 м (рис. 2: 1). Объем как топки, так и рабочей камеры этого сооружения был значительно больше, чем у горнов черняховской культуры (о последних см. Бобринский 1991). В печи обжигали сероглиняную лощеную и шероховатую керамику, изготовленную на круге быстрого вращения (Земцов 2004). Основные формы сосудов (горшки, миски-тазики, кувшины разнообразных форм и размеров; рис. 2), их орнаментация, фактура, конструкция горна имеют аналогии в позднеантичном круге гончарства (Обломский 2004а: 153, 154). Эта посуда резко отличается от лепной керамики местного происхождения, которая на всех памятниках Верхнего Подонья преобладает.

В результате специального исследования изделий из черного металла поселений у с. Замятино выяснилось, что при их изготов-

¹ Каждый из комплексов памятников у сс. Замятино, Каменка и Ксизово учтен как один поселок.

² Впрочем, из-за активной варваризации населения римских провинций это деление во многом условно.

Петербургский апокриф. Послание от Марка



Рис. 1. Карта памятников лесостепного Подонья гуннского периода: I — поселения типа Чертовитско-Замятино; II — могильники с ингумациями и отдельные погребения; III — случайная находка; 1 — Подгорное; 2 — Староживотинное-3; 3 — Чертовитское-3; 4 — Чертовитское-6; 5 — Замятино-1, 2, 4, 5, 7—10, 12, 13; 6 — Малый Липяг, Крутогорье; 7 — Перехваль; 8 — Каменка-1; 9 — Каменка-4; 10 — Каменка-5; 11 — Ксизово-16, 19, 19А, Острая Лука-4; 12 — Ксизово-8; 13 — Мухино-2; 14 — Лес Озерки; 15 — Коллектив; 16 — Животинное; 17 — Пекшево; 18 — Небезеколодезное; 19 — Ксизово-17; 20 — Лавы; 21 — Ольшанец.

Fig. 1. The map of the forest-steppe Upper Don region sites of the Hun period: I — settlements of Chertovitskoje-Zamiatino type; II — burial grounds with inhumations and separate burials; III — a casual find; 1 — Podgornoje; 2 — Starozhivotinnoje-3; 3 — Chertovitskoje-3; 4 — Chertovitskoje-6; 5 — Zamiatino-1, 2, 4, 5, 7—10, 12, 13; 6 — Malyj Lipiag, Krutogorije; 7 — Perekhval; 8 — Kamenka-1; 9 — Kamenka —4; 10 —

Kamenka-5; 11 — Ksizovo-16, 19, 19A, Ostraja Luka-4; 12 — Ksizovo-8; 13 — Mukhino-2; 14 — Wood Ozerki; 15 — Collective; 16 — Zhivotinnoje; 17 — Pekshevo; 18 — Nevezhekolodeznoje; 19 — Ksizovo-17; 20 — Lavy; 21 — Ol'shanets.

лении использовались не только лесостепные (черняховские и киевские), но и позднеантичные приемы металлообработки (Толмачева 2004: 102, 103; Терпиловский 2004: 140, 141).

Б. Погребения. Наиболее богатое захоронение из упомянутой выше группы могил, имеющих северную ориентировку, обнаружено на поселении у с. Мухино поблизости от Ксизовского археологического комплекса (Земцов 2003: 111—113) (рис. 3). Расшитый золотыми бляшками костюм погребенной здесь знатной женщины характерен для аристократии оседлого понтийского населения (Казанский, Мастыкова 2009, 242). На непосредственную связь погребенной либо тех, кто совершал захоронение, с Нижним Подоньем указывает лепной лощеный ребристый кувшин, который происходит из этого комплекса (рис. 3: 1). Сосуды подобной формы и фактуры характерны для набора столовой посуды позднеантичного Танаиса гуннского периода (Обломский 2009: 257—260).

Два ярких комплекса причерноморской традиции исследованы на могильнике Ксизово-19, который перекрывает культурный слой поселения гуннского времени. Ниже следует их описание.

Объект 1 раскопа 7 представляет собой погребение четырех человек в одной яме и является пока уникальным для Верхнего Подонья. Могильная яма прослежена на поверхности материка под слоем чернозема толщиной 1,04—1,07 м, т.е. удалось исследовать лишь нижнюю часть погребальной конструкции (рис. 4: 1). Ее дно находилось на глубине 1,83—1,93 м от дневной поверхности. В плане яма — овальная. Размеры по верхнему краю составляли 2,6×2,2 м, по дну — 2,52×2,1 м. В северной ее оконечности имелась плоская ступенька размерами 0,7×0,15—0,18 м. Стенки ямы по всей высоте были прокалены (кроме места, где находилась ступенька), о чем свидетельствуют следы обожженности оранжево-красного цвета толщиной до 1 см. Прокал осуществлялся при помощи сжигания досок или деревянных плах, которые были прижаты к бортам ямы. Следы таких досок в виде узких полос угля шириной 1—2 см прослежены в нескольких местах вдоль бортов объекта. Яма засыпана черноземом, содержащим культурные остатки, связанные с более ранним поселением (угли, обмазка, керамика, кости животных).

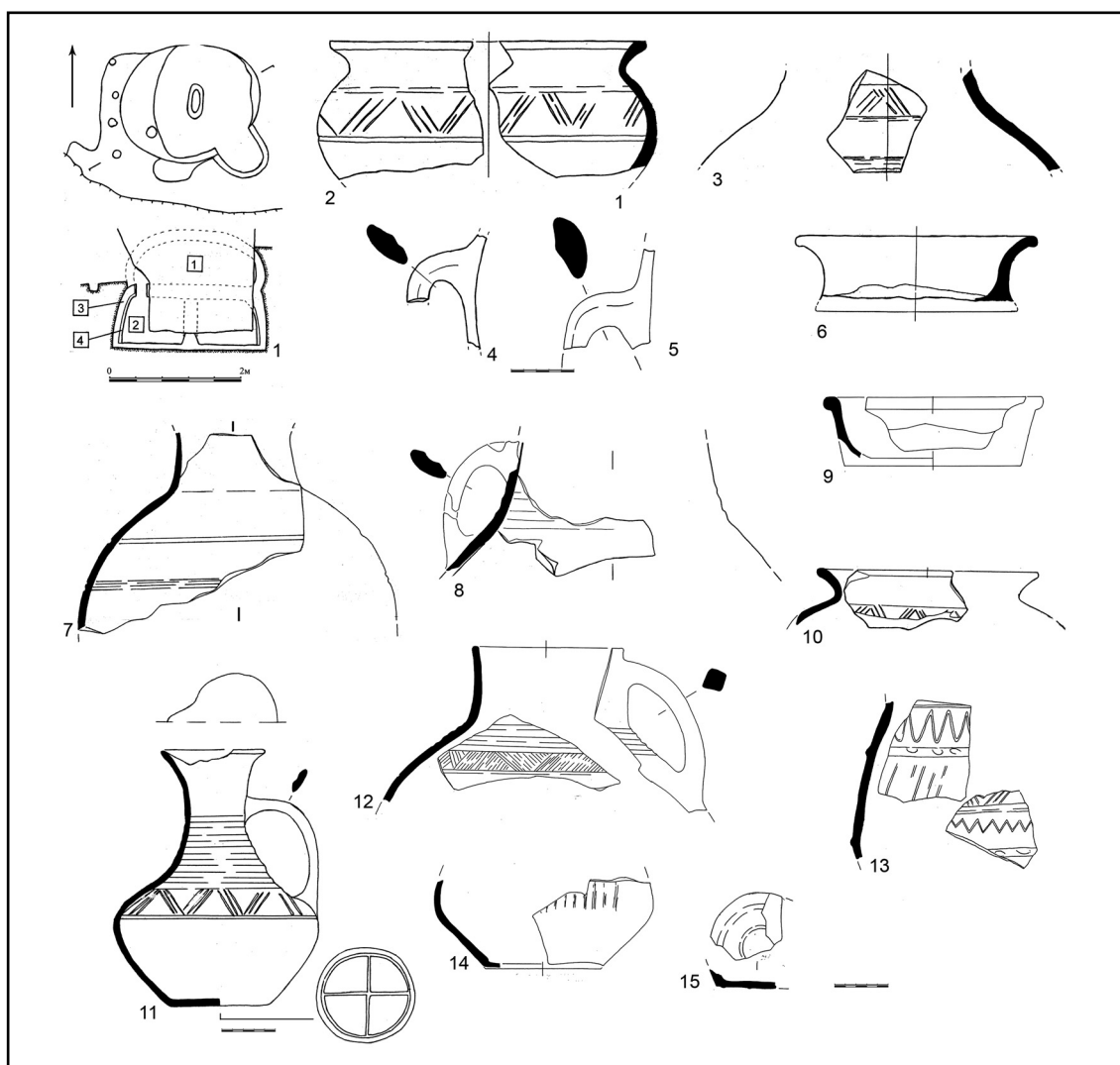


Рис. 2. Гончарный горн и круговая сероглиняная керамика типа Ксизово-19 (по Г.Л. Земцову и А.М. Обломскому): 1 — план и профиль горна в Ксизово-19 (в квадратах: 1 — грабительский шурф; 2 — гумус с включениями золы и пепла; 3 — обожженная материковая глина; 4 — сильно обожженный слой глины с примесью соломы или травы); 2—4, 6 — Ксизово-19, заполнение гончарного горна; 5, 9, 12, 14, 15 — Ксизово-19, поселение; 7 — Ксизово-19, погр. 2; 8, 13 — Замятино-8, поселение; 10 — Замятино-7, поселение; 11 — Животинное, погр. 4; 2, 4, 7, 10—14 — с лощеной поверхностью; 3, 5, 8, 9, 15 — с шероховатой поверхностью; 6 — с подлощенной поверхностью.

Fig. 2. The potter's furnace and wheel-made gray-clay ceramics of the Ksizovo-19 type (on G. L. Zemtsov and A. M. Oblomsky): 1 — a plan and a structure of the Ksizovo-19 furnace (in squares: 1 — the robber's sondage; 2 — humus with inclusions of ashes and burned clay pieces; 3 — the burned main land clay; 4 — strongly burned layer of clay with an impurity of straw or grass); 2—4, 6 — Ksizovo-19, filling of a potter's furnace; 5, 9, 12, 14, 15 — Ksizovo-19, settlement; 7 — Ksizovo-19, burial 2; 8, 13 — Zamiatino-8, settlement; 10 — Zamiatino-7, settlement; 11 — Zhivotinnoje, burial 4; 2, 4, 7, 10—14 — with polished surface; 3, 5, 8, 9, 15 — with a rough surface; 6 — with semi-polished surface.

В могильной яме в анатомическом порядке находились 4 скелета взрослых людей с хорошей сохранностью костей, составлявшие 4 яруса, причем нижний лежал на материковом дне ямы в максимальном удалении от места входа, т. е. ступеньки, а самый верхний — почти у самой ступеньки на 15—18 см выше нижнего. При первоначальном визуальном осмотре следов воздействия огня на костях зафиксировано не было. Скелеты ориентирова-

ны головами на юго-запад или на запад-юго-запад, т. е. вправо от входа. Три нижних из них лежали в вытянутой позе на спине, верхний — в скорченном положении на правом боку. Над двумя скелетами были положены отдельные плоские куски камня и блоки сырцового кирпича. Из погребения происходит 261 стеклянная бусина, среди которых преобладают красный непрозрачный бисер, и железный псалий с полиэдрической головкой, дву-

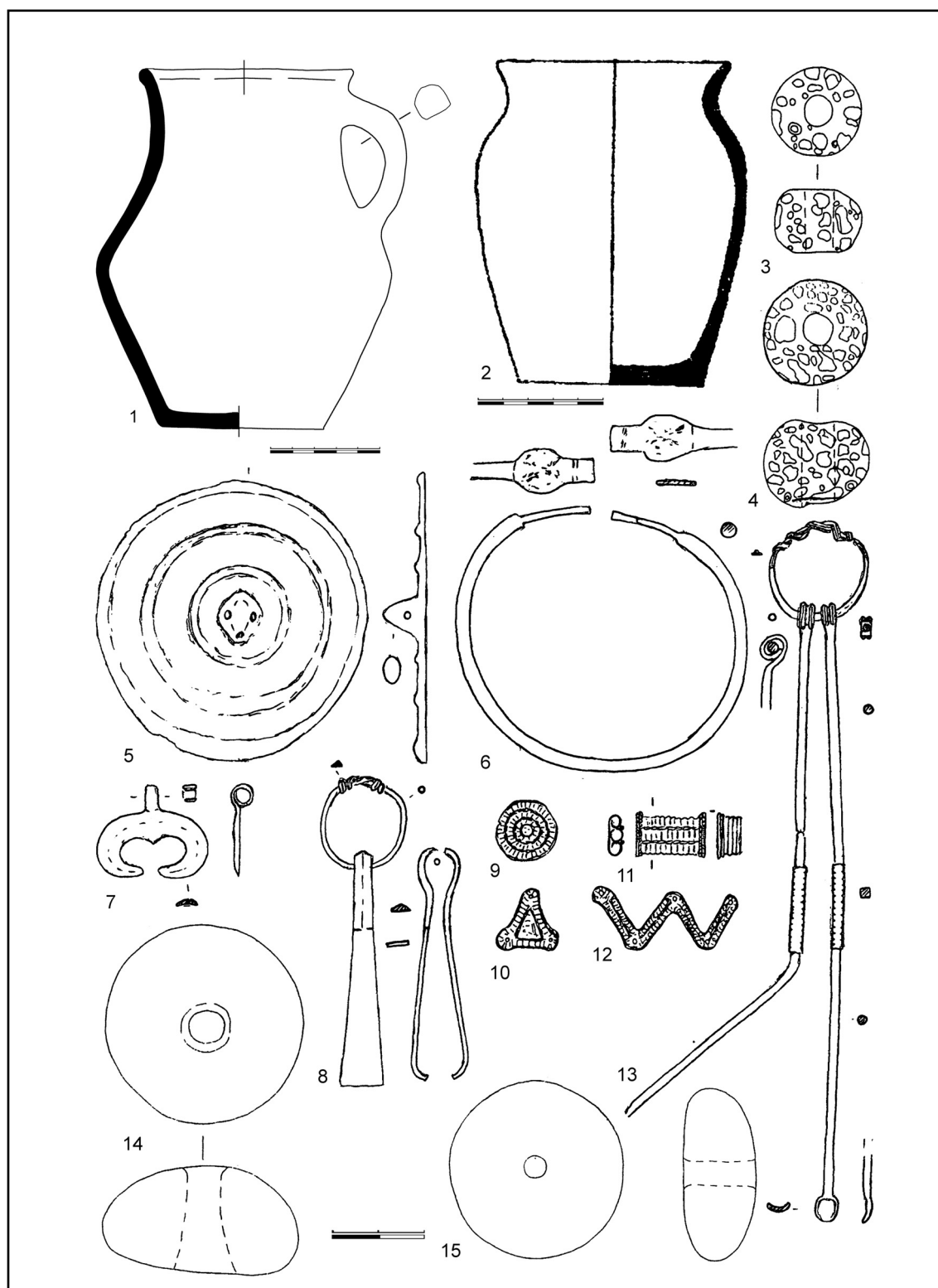


Рис. 3. Вещи и кувшин погребения из Мухино: 1 — лепной чернолощенный кувшин; 2 — грублепной горшок; 3, 4 — стеклянные «крапчатые» бусы; 5 — зеркало (биллон); 6 — браслет (серебро); 7 — подвеска-лунница (серебро); 8 — пинцет (серебро); 9, 10, 12 — нашивки на одежду (золото); 11 — пронизь (золото); 13 — туалетный набор (серебро); 14, 15 — бусы (янтарь). Рисунки Г.Л. Земцова, А.М. Обломского, И.О. Гавритухина.

Fig. 3. Things and a jug from the Mukhino burial: 1 — a hand-made black-polished jug; 2 — a hand-made pot; 3, 4 — glass «speckled» beads; 5 — a mirror (billon); 6 — a bracelet (silver); 7 — a Moon-shaped pendant (silver); 8 — tweezers (silver); 9, 10, 12 — stripes on clothes (gold); 11 — a thread of beads (gold); 13 — a toilet set (silver); 14, 15 — beads (amber). Figures by G.L. Zemtsov, A.M. Oblomsky, I.O. Gavritukhin.

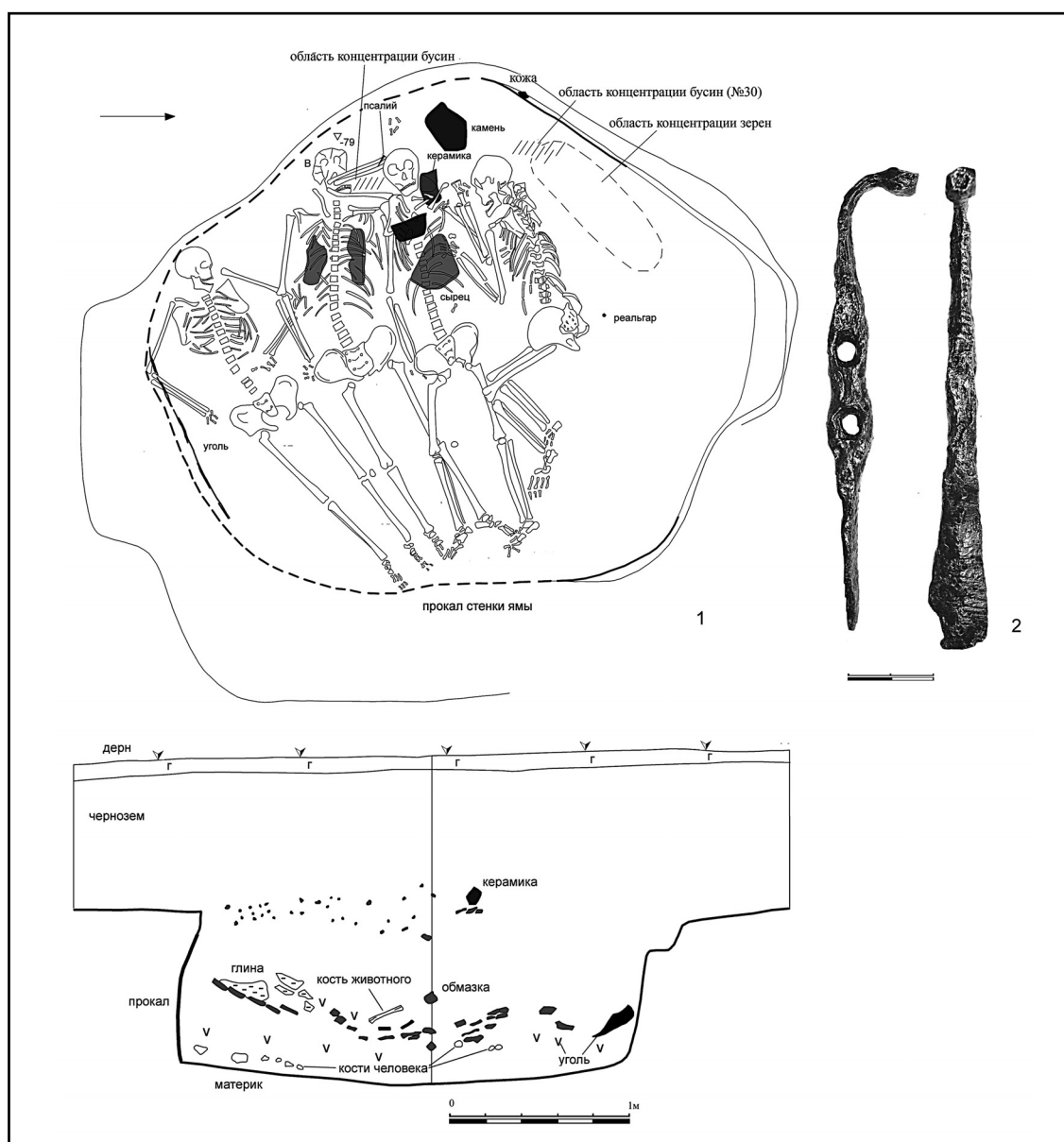


Рис. 4. Ксизово-19, объект 1 раскопа 7: 1 — план и профиль объекта; 2 — железный псалий.

Fig. 4. Ksizovo-19, object 1 of the excavated parcel 7: 1 — a plan and a structure of the object; 2 — an iron snaffle.

мя отверстиями и плоской ножкой (рис. 4: 2). Начало распространения псалиев с аналогичной головкой И. Р. Ахмедов датирует первой третью — первой половиной V в. Бронзовые псалии подобной формы известны в круге древностей, синхронизируемых с вторым этапом степных погребальных комплексов, который по И. П. Засецкой относится ко второй половине V в. (Ахмедов 1996: 41, 42, рис. 55: 2—4; 2001, 245; Засецкая 1994: 130, 131).

Традиция коллективных захоронений в склепах, больших грунтовых ямах и катакомбах в римское время и эпоху Великого переселения народов хорошо известна в Крыму, причем как в некрополях античных городов,

так и в «варварской» с оседлым населением части полуострова. В деталях могильные сооружения различаются как по хронологии, так и по конкретным местностям (Айбабин 1999: 22—24, 61—66; Храпунов 2004: 148; Айбабин, Хайрединова 2008: 14—18), но как раз конструктивные особенности устройства верхней части погребального сооружения (свод, дромос и т. п.) в Ксизово не прослежены из-за толстого слоя чернозема, в котором теряются контуры любых ям. Коллективные захоронения в обширных ямах и катакомбах известны и на Северном Кавказе. Примером может служить могильник Клинь-Яр в Кисловодской котловине (Флёров 2007: 78—101) и, судя

по описаниям М.П. Абрамовой, горные районы Северной Осетии (Абрамова 1997: 106). Таким образом, до обнаружения еще нескольких подобных захоронений, параллели объекту 1 Ксизово-19 могут быть указаны лишь в широких рамках крымско-северокавказского региона. Тем не менее, принципиально важно, что ни в Верхнем Подонье, ни на соседних территориях (лесостепное Поднепровье и далее к западу, Поочье, Среднее Поволжье) аналогичные погребальные сооружения в позднееримское и гуннское время неизвестны.

Погребение 13 совершено в подтрапецевидной в плане яме размерами по верхнему краю 2,6×1,35—1,2 м, в нижней части — 2,45×1,2—0,95 м и глубиной от поверхности материка 0,1—0,28 м (рис. 5). На дне ямы на уровне 0,93—1,09 м от дневной поверхности в вытянутой позе на спине головой на северо-запад лежал скелет грациальной женщины в возрасте 16—22 года. Сохранность костей в целом плохая. Голова покойной лежала на правом боку и была повернута лицом к югу. Нижняя челюсть была обращена зубами вверх, но отодвинута от черепа на 12 см к юго-востоку. Кости посткраниального скелета сохранились частично и, очевидно, были передвинуты и отчасти уничтожены грызунами. Чуть выше кисти на правую руку был надет бронзовый неорнаментированный браслет из массивного дрота (рис. 6: 2). Аналогичный браслет был вынесен кротами в юго-восточную часть ямы (рис. 6: 3). Около колена погребенной в заполнении ямы была обнаружена желтая глазчатая стеклянная бусина, а около стенки ямы найдено глиняное округло-биконическое пряслице (рис. 6: 5). На левой стороне черепа около глазницы лежало неорнаментированное бронзовое кольцо из дрота с заходящими концами (рис. 6: 1). В районе шеи погребенной и под нижней челюстью зафиксировано скопление стеклянных бусин, которое состояло, по всей видимости, из деталей ожерелья, первоначально находившегося на шее захороненной, и элементов наголовного украшения, осыпавшихся вниз. Часть этого украшения *in situ* сохранилась только под черепом, т. е. с правой стороны головы.

Скопление бусин у шеи и под нижней челюстью включало 20 биконических бусин из красного непрозрачного стекла, покрытых плотной коричнево-зеленой патиной, обломок прозрачной округлой бесцветной бусины, 88 цилиндрических бисерин из желтого глухого стекла и 58 таких же по форме изделий, но из черного непрозрачного стекла, темно-синюю, почти черную непрозрач-

ную округлую бусину, бусину из бирюзового непрозрачного стекла с двумя сине-белыми глазками, фрагменты бусины из непрозрачного голубого стекла с выступающими наружу ребрами.

После снятия костей черепа выяснилось, что под ним сохранились детали головного убора, которые были перемещены вниз с верхней (левой) части головы. Они состояли из нескольких блоков украшений (рис. 7: 1).

I — две линии бисера и остатки подвески из бронзы в виде листочка с тремя концами. Верхняя линия состояла из 8 черных непрозрачных бисерин, а нижняя — из 10-ти желтых. Две желтых бусины нижней линии откатились в сторону. С востока к подвеске почти примыкала желтая округлая бусина.

II — находился в 1,5 см к северу от блока I. Состоял из 2-х параллельных линий желтого бисера (по 5 шт. в каждой). Перпендикулярно им видны окислы бронзы — остатки двух подвесок, форма которых не ясна. Под северной из них углом расположены 5 черных бисерин.

III — две параллельные линии бисера, в каждой из которых по 4 желтых экз., и бронзовая подвеска в виде листочка с тремя концами.

IV — находился в 0,5 см к северу от предыдущего блока. Сильнее, чем прочие, разрушен. Бисер составляет 2 параллельные линии. К северо-западной из них относятся 8 желтых бисерин, к юго-восточной — 3 черных. Еще 2 черных экз. лежали в 1,5 см к югу около скопления бусин В. К северо-западу от северо-западной линии бисера находилась бусина № 177 (биконическая с желтой патиной). Скопление бусин В составляли 3 биконических экз. с плотной зелено-коричневой патиной (такие же, как и у шеи погребенной). Из двух бусин скопления Д левая была округлой, предположительно синей, а правая — глазчатой желтой с сине-белыми глазками, аналогичная найденной в заполнении захоронения.

К востоку от основного массива украшений находились бусы 178 и 179. Они были биконическими с плотной коричнево-зеленой патиной. Между блоками III и IV лежал обломок янтарно-желтой стеклянной бусины с выступающими наружу ребрами (№ 180).

Блоки украшений I—III лежали на поверхности светлого пятна перегнившей органики размерами 9,5×7 см и толщиной 0,4—0,7 см по краям и 3,5 см в центре. В его толще встречались отдельные угольки, которые концентрировались под северо-восточной частью черепа.

При переборке культурного слоя выше могильной ямы был обнаружен бронзовый пер-

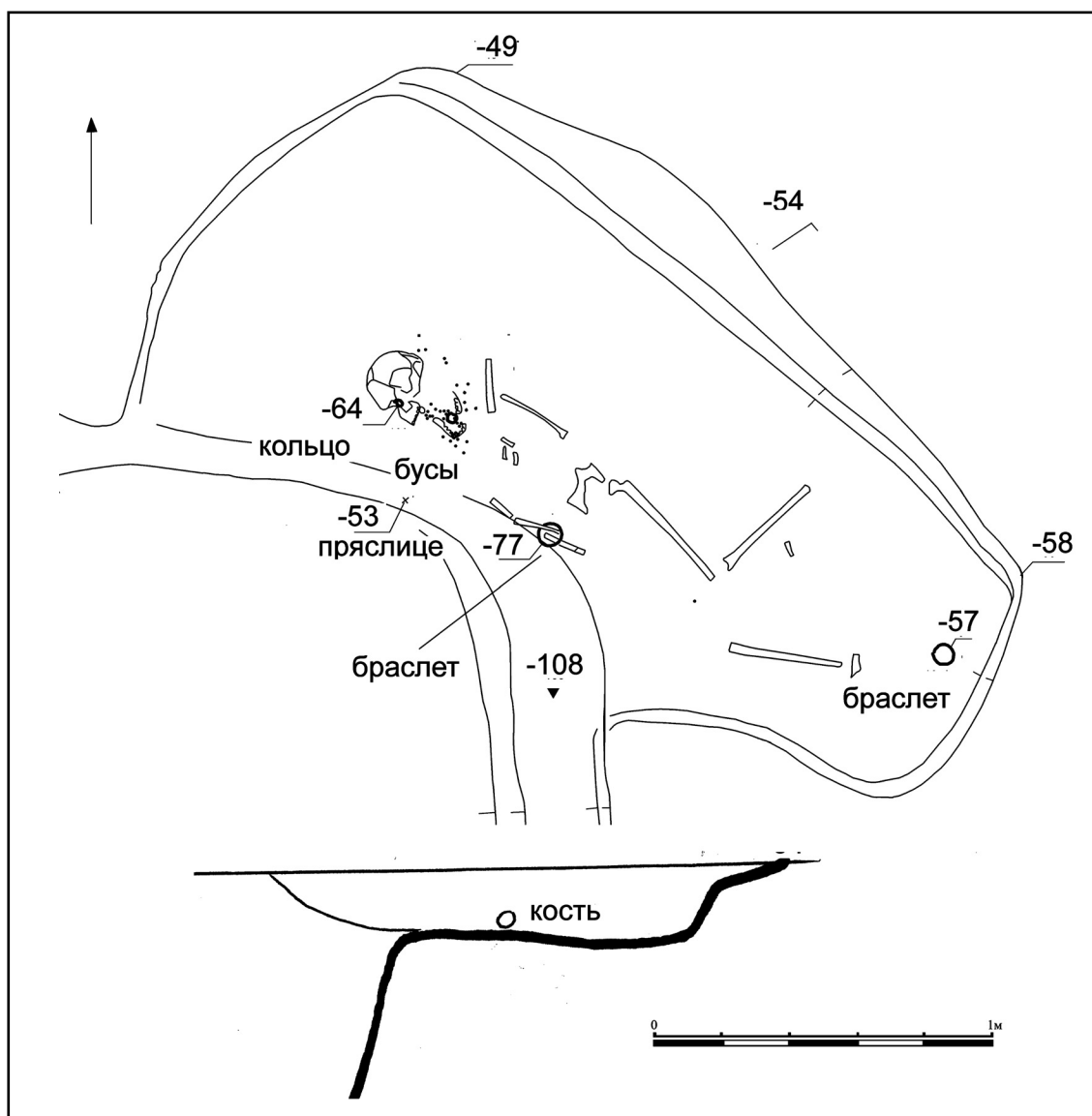


Рис. 5. Ксизово-19, погребение 13, план и профиль (здесь и далее нивелировочные отметки даны от общего репера вскрытых площадей).

Fig. 5. Ksizovo-19, burial 13, the plan (here and further leveling marks are given from the general reference point of the uncovered areas).

стень со спиралевидными отогнутыми в противоположные стороны завитками (рис. 6: 4).

Сохранившуюся под черепом часть украшения головы можно реконструировать как отрезок ленты шириной около 5 см, на которую в два ряда были нашиты блоки желтого и черного бисера, со свисавшими с них маленькими бронзовыми подвесками (треугольными, округлыми и напоминающими по форме листики античных погребальных венков). К ленте была прицеплена низка более крупных бусин (рис. 7: 2). На лбу лента замыкалась кольцом с заходящими друг за друга незамкнутыми концами. Подобные украшения головы хорошо известны в позднеантичной Европе. М. Мартин на основании

археологических данных и изображений восстанавливает их в виде расшитых бусами или украшенными бляшками лент с замком на лбу и свисающими вниз шнурами с бусами для поддержки прически или покрывала (Martin 1988: 171—174). Примером могут служить приведенные на рис. 8 головки Галлы Пладиции и Амаласунты. Последняя, хотя и была дочерью остrogотского короля Теодориха Великого, но изображена в римском головном уборе (Мончиньська 2009: рис. 88).

В. Лепная керамика. На памятниках Верхнего Подонья имеется небольшая серия лепных лощеных сосудов, которые связаны по происхождению с керамическим комплек-

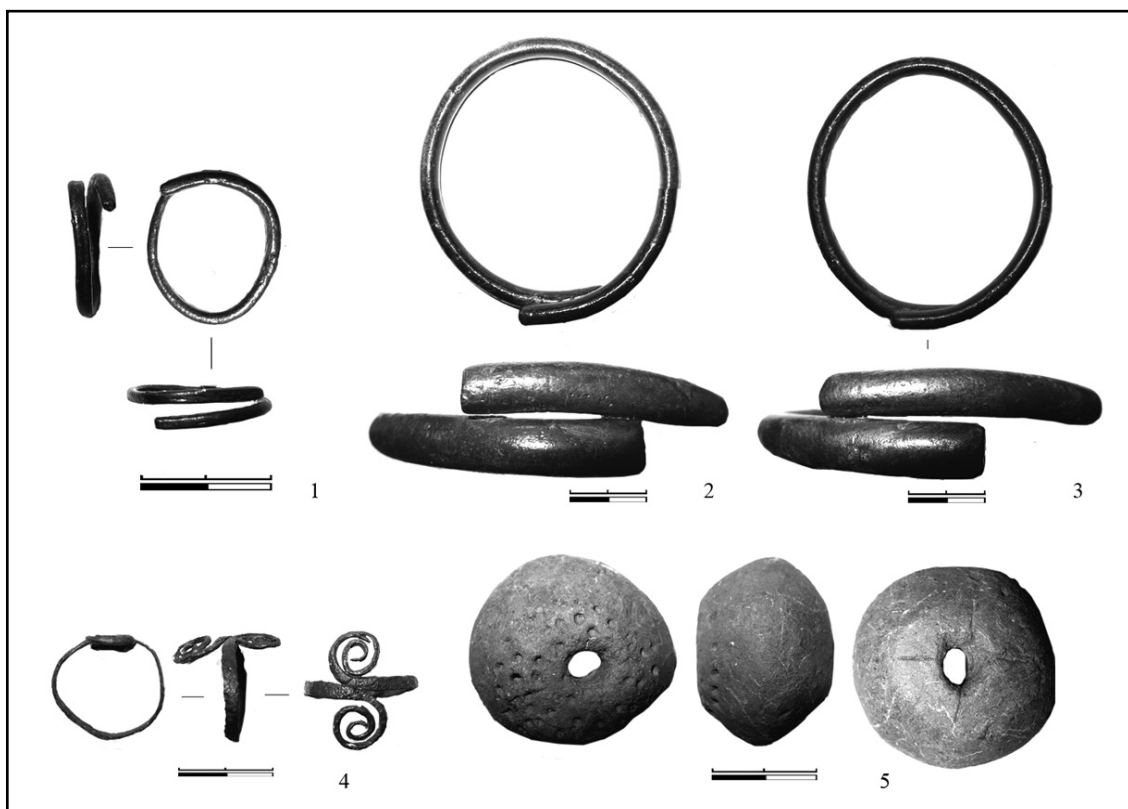


Рис. 6. Некоторые вещи из погребения 13 Ксизово-19: 1—4 — бронза; 5 — глина.

Fig. 6. Some things from burial 13 of Ksizovo-19: 1—4 — bronze; 5 — clay.

сом позднеантичного поселения в Танаисе (конец IV — середина V в.), расположенного в устье Дона. К ним относятся биконические кувшины с раструбообразным горлом из погребения у с. Мухино (рис. 3: 1), поселения Каменка на Острой Луке Дона и селища Чертовицкое-6 под г. Воронежем (рис. 9: 2, 5), округлободный кувшин с коленчатой ручкой из погребения 56 могильника Ксизово-17А (рис. 9: 4). С поселений Замятино-8, Мухино-2 и Ксизово-19 (рис. 9: 1, 3) происходят обломки лепных лощеных мисок, украшенных каннелюрами в месте наибольшего расширения тулова. Все перечисленные выше формы не находят параллелей среди столовой керамики киевского и окского происхождения из Верхнего Подонья. В Танаисе же среди набора лощеной посуды эти формы достаточно широко распространены (Обломский 2009: 256, 257, рис. 3).

Г. Украшения. Многие украшения и предметы быта, известные на территории Верхнего Подонья (пряжки с хоботовидными и полностью охватывающими переднюю часть рамки язычками, зеркала с петлей на обороте, браслеты из гладкого округлого стержня, обломок гривны с отверстием на плоском пластинчатом конце, конические колокольчики, серь-

ги как с полиэдрическими окончаниями, так и калачевидные и др. вещи), хотя и известны в гуннское время в Северном Причерноморье, но имеют более широкое распространение на территории Европы. Они показывают общий стиль эпохи и в настоящей статье не рассматриваются.

В Замятино-10 обнаружены язычок пряжки и поясная накладка — детали металлической гарнитуры римского воинского пояса (или подражающие им: рис. 10: 2,3) (Гавритухин 2004а).

Из культурного слоя Ксизово-19 происходит серебряная пластинчатая серьга в виде трех соединенных вместе лепестков со следами припоя гнезд для каменных вставок (рис. 10: 1). Подобные изделия распространены на Боспоре, где датируются Э. Хайрединовой первой половиной V в. За пределами Крыма единственная находка известна в Эране (горизонт Унтерзибенбрунн) (Хайрединова 2002: 61, рис. 4: 16—19). Для сережек из керченских склепов И. П. Засецкая называет более широкую дату: вторая половина IV — первая половина V в. (Засецкая 1993: 53,77, табл. 22: 84; 50: 243).

Недавно мною были опубликованы сведения о находках 9-ти железных и бронзовых

двучленных фибул со сплошным или подвязным приемником с памятников Верхнего Подонья, причем 8 из них происходят с поселений и могильников на Острой Луке. Эти фибулы в разных системах классификации в зависимости от конкретных деталей могут относиться к нескольким таксонам³, но объединяет их особый способ крепления оси пружины. Ее стержень продет в широкое кольцо или муфту, которая сделана из загнутого кверху или книзу края верхней части спинки. В 2009—2010 гг. в Ксизово-19 обнаружено еще 19 целых и фрагментированных подобных фибул, часть из которых происходит из разрушенных погребений расположенного здесь могильника (рис. 10: 4—12). Еще две аналогичные фибулы случайно найдены в 2010 г. на поселении Мухино-2. Основной ареал этих фибул в Восточной Европе — Северное Причерноморье и Северный Кавказ, хотя встречаются они и за пределами очерченного региона, суммарная дата — конец IV—VI вв. На Северном Кавказе известны до VII в. (Обломский 2009: 261—264). В лесостепной зоне, кроме Верхнего Подонья, столь высокая концентрация этих фибул нигде не отмечена. На оси пружин некоторых фибул лесостепного Подонья (например: Обломский 2009: рис. 5: 1,4) надеты бронзовые цилиндрики. Таким же способом оформлены концы осей пружин у некоторых фибул из Танаиса, что, по-видимому, свидетельствует о единой ремесленной традиции. На это обстоятельство обратил внимание И. О. Гавритухин (Гавритухин, Воронцов 2008: 42).

Специфическую группу украшений представляют двупластинчатые фибулы, застежки с кербшитным орнаментом, фибулы и накладка-цикады.

Двупластинчатая фибула из бронзы с пятиугольной головкой из Ксизово-19 (рис. 11: 1) имеет прототипы в Подунавье, в т. ч. и в могильнике Унтерзибенбрунн (Tejral 1997: Abb. 15: 1,7). И. О. Гавритухин отнес близкие по стилю малые литые фибулы к типу Вышков-Херсонес, которые возникли как подражания большим экземплярам с пятиугольными и треугольными головками. По признаку формы верхней пластины (пяти-

угольной) фибула из Ксизово относится к понтийской серии, общая дата которой — середина — вторая половина V в. (Гавритухин 2000: 290—294).

По стилю к этой группе вещей относится и вторая бронзовая двупластинчатая фибула из Ксизово-19 (рис. 11: 2). Точных аналогий ей мне найти не удалось. Обломок очень близкого изделия с раздвоенной в нижней части ножкой из Краснодарского водохранилища А. В. Мاستыкова связывает с дунайскими традициями (Мастыкова 2009: рис. 30: 3).

Целая литая фибула с кербшитным орнаментом происходит с поселения Ксизово-8, 4 обломка ножек подобных изделий — из Ксизово-19 (рис. 12). Они относятся к группе Левице-Токари по И. О. Гавритухину. Полукруглый щиток над пружиной целой фибулы является признаком выделенной им причерноморской серии. Наиболее близкой аналогией фибуле из Ксизово-8 является экземпляр из Токарей на Днепровском Левобережье (Гавритухин 1994: 33, 37; рис. 2: 7). Кроме последней, все фибулы этой серии, учтенные И. О. Гавритухиным, распространены в Причерноморье, в основном в Крыму. У Я. Тейрала приводятся находки подобных застежек с полукруглой головкой из Подунавья, например, из Захони в Венгрии (Tejral 1997: Abb. 27: 18).

Фибула-цикада из Ксизово-19 изготовлена из бронзы, накладка — из серебра (рис. 11: 3,4). Характерными признаками являются три крыла подтреугольного сечения, выделенная шейка и схематическая головка насекомого. Очень близкую аналогию накладке представляет собой экземпляр из Херсонеса, склеп № 14/1914 г. (Гавритухин, Казанский 2006: рис. 12: 15; Айбабин 1990: рис. 10: 13). Целая очень похожая фибула, но с выступом сверху, приведена в издании (Амброз 1966: табл. 15: 22). Фибула из Ксизово-19 практически полностью аналогична броши из Керчи, склеп 181/1902 г. (Амброз 1966: табл. 15: 24; Айбабин 1990: рис. 10: 13). А. И. Айбабин датирует крымские фибулы-цикады второй половиной V в. — первой половиной VI в. (Айбабин 1990: 26; рис. 2: 64).

Близкие украшения известны в Среднем Подунавье (Vinski 1957: Abb. 5: 5, 16).

Бронзовая фибула-цикада с двумя крыльями, края которых загнуты кверху, и с длинной «шеей» происходит из Ольшанца на р. Снове (случайная находка)⁴ (рис. 13: 3). Это изде-

³ По А. К. Амброзу — группа 15, серия VI («лебяжьиная»), вариант 4; группа 16, подгруппа 3, серия I; группа 17, подгруппа 1, вариант II (Амброз 1966), по А. В. Мастыковой — 5 серий группы дуговидных фибул (Мастыкова 2009: 41—46). И. О. Гавритухин выделил 3 серии боспорских фибул с широким кольцом для крепления пружины (Гавритухин 2008: 363, 364).

⁴ Пользуясь случаем, хочу сердечно поблагодарить краеведа из г. Задонска А. Д. Швырёва за предоставлен-



Рис. 8. Изображения знатных женщин эпохи Великого переселения народов. 1 — Галла Плацидия; 2 — Амаласунта (по М. Мартину и М. Мончиньской).

Fig. 8. Images of notable women of the Great migrations epoch. 1 — Galla Placidia; 2 — Amalasantha (by M. Martin and M. Mączyńska).

кие к экземплярам из Ксизово фибулы датируются второй половиной V — началом VI в. (Гороховский 1999: 71; Мастыкова 2009: 55; Гавритухин 2004б: 90—91; Гавритухин, Казанский 2006: 323).

Из Ксизово-19 (культурный слой раскопов, случайные находки) происходят 5 обломков браслетов с рельефным орнаментом в виде параллельных концентрических кругов на концах (два из них повторно использованы как кольца) (рис. 11: 5—7). Еще один такой же браслет найден на поселении Замятино-7 (Обломский 2004в: рис. 39: 1). Подобные изделия характерны для Северного Кавказа, Закавказья, Крыма (Мастыкова 2009: 67), хотя встречаются и в Подунавье (Шаламон, Баркоци 1982: рис. 6: 67).

Бронзовый браслет с прямоугольным щитком и узким круглым в сечении стержнем, орнаментированным концентрическими кругами на концах, из погр. 5 Животинного могильника имеет прямые аналогии в позднем Танаисе (Обломский 2004б: 224; рис. 2: 16, 19). Очень близкие по орнаментации браслеты происходят из могильника Дюрсо (Мастыкова

2009: рис. 60: 2,3). Экземпляр с похожими по форме концами, но без орнамента, найден в Ксизово-19.

Д. Домостроительство. И.В. Зиньковская высказала предположение, что постройка 1 Третьего Чертовицкого городища возведена в традициях позднеантичного Танаиса (Зиньковская 2008: 22), где в гуннское время широко распространены постройки с двумя и более помещениями, углубленными в землю (Ulrich 1999: 350—355). В некоторых из них находились купольные печи. Сооружение в Третьем Чертовицком имело каменные стены, размеры 3×4 м, делилось перегородкой на 2 части и было углублено в грунт — «врезана в юго-восточный склон внутреннего вала», по данным публикации (Медведев 1998: 50). Здесь же исследована и глинобитная печь. Дом в Чертовицком-3, действительно, похож на танаисские постройки, но А.П. Медведев и Д.В. Акимов приводят другую параллель этому сооружению: сооружения у вала черняховского городища Башмачка (Медведев 1998: 56). «Право на существование» имеют обе гипотезы, но, учитывая наличие в постройке на Чертовицком купольной печи, предположение И.В. Зиньковской предпочтительнее.

* * *

Приведенные выше данные свидетельствуют о присутствии в Верхнем Подонье и, в первую очередь, на Острой Луке Дона выходцев с юга (из Северо-Восточного Причерноморья в широком смысле этого термина, включая Крым, Северный Кавказ, низовья Дона). Ими были ремесленники (гончар, кузнецы, возможно, ювелиры), какие-то всадники (псалий в коллективное захоронение в Ксизово-19 был, скорее всего, положен как символ занятий погребенных), представители знати (Мухино). Более определенны связи населения Верхнего Подонья и Танаиса (по лепной керамике, домостроительству, некоторым типологическим деталям фибул). В Верхнем Подонье распространяется мода на причерноморско-северокавказские украшения, причем прогнутые подвязные и со сплошным приемником фибулы достаточно многочисленны, а застежки некоторых других типов начали изготавливаться в понтийском регионе под влиянием дунайских германских традиций.

Очевидно, что использование в Верхнем Подонье типологически близких к понтийским вещей связано с проникновением в этот регион людей, что также зафиксировано. Необходимо отметить, что Верхнее Подонье

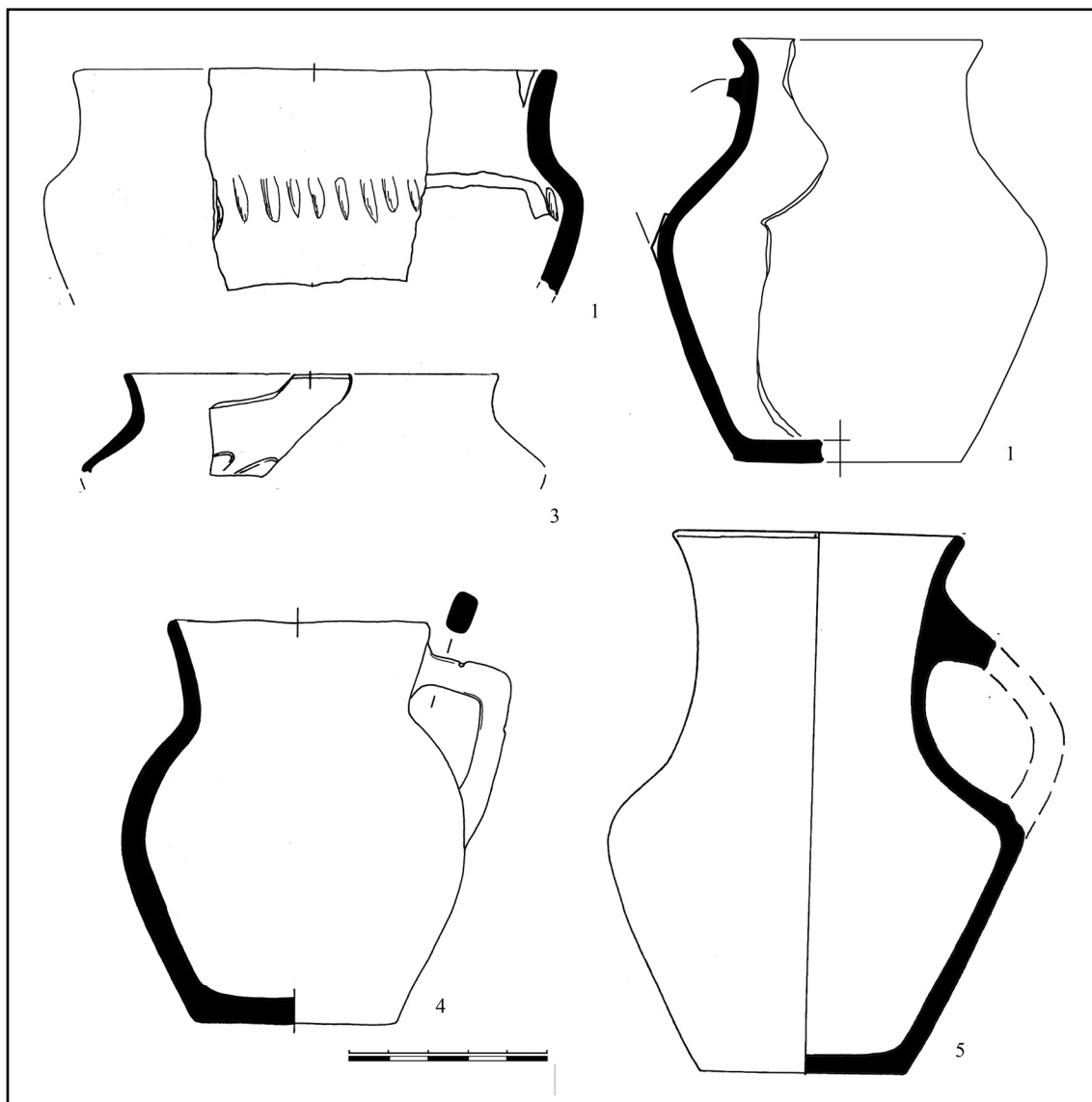


Рис. 9. Лепная лощеная керамика танаисского происхождения из Верхнего Подонья: 1 — Мухино-2; 2 — Чертовикское-6; 3 — Замятино-8; 4 — Ксизово-17А; 5 — Каменка-4 (рисунки А.М. Обломского, Г.Л. Земцова, И.Е. Бирюкова).

Fig. 9. Hand-made polished pottery of the Tanais origin from the Upper Don region: 1 — Mukhino-2; 2 — Chertovitskoje-6; 3 — Ksizovo-8; 4 — Ksizovo-17A; 5 — Kamenka-4 (by A.M. Oblomsky, G.L. Zemtsov, I.E. Biryukov).

играло роль промежуточной территории в связях причерноморско-кавказского региона и Поочья. О масштабах распространения в гуннское время и в раннем средневековье южных вещей в бассейне Оки до публикации полных сводов судить трудно, но в рязано-окских и древнемордовских могильниках хорошо известны браслеты с антропо- и зооморфными слегка уплощенными окончаниями, достаточно часто встречающиеся в Крыму и на Северном Кавказе (Мастыкова 2009: 67—69) и имеющие в понтийском регионе местные корни (Труфанов 2001: 71). И.В. Белоцерковская указывает, что в куль-

туре рязано-окских могильников такие браслеты получают распространение в период 3, который датируется V (возможно, без первых десятилетий) — началом VI в. (Вихляев и др. 2008: 33, рис. 55: 3; Белоцерковская 2007: 195, 200, 201; рис. 3: 12, 13, 15, 4: 1, 2, 4, 5). Приблизительно такую же ось распространения (Поочье и Среднее Поволжье — Северный Кавказ) демонстрируют браслеты с расширенными в треугольные лопасти окончаниями, украшенными линиями пуансонного орнамента (Вихляев и др. 2008: 33, рис. 55: 1; Белоцерковская 2007: рис. 3: 18, 19; Мастыкова 2009: 69, 70). Изделия обоих типов имеются

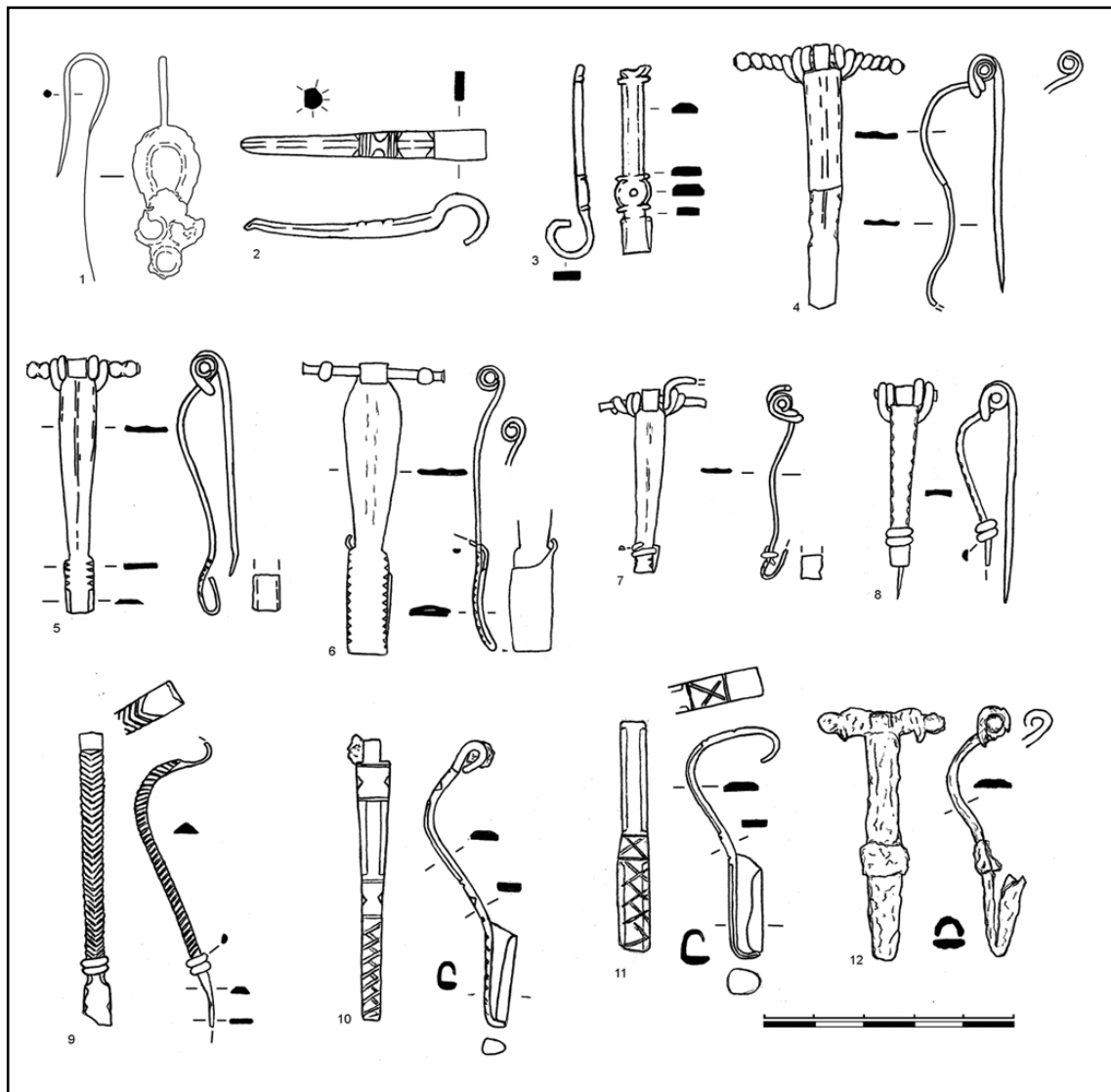


Рис. 10. Некоторые украшения и детали поясной гарнитуры памятников Острой Луки Дона: 1 — серебро; 2, 3, 14 — железо; 4—11 — бронза; 1, 4—12 — Ксизово-19; 2, 3 — Замятино-10 (рисунки И.О. Гавритухина).

Fig. 10. Some ornaments and details of belts from the Ostraja Luka of the Don sites: 1 — silver; 2, 3, 14 — iron; 4—11 — bronze; 1, 4—12 — Ksizovo-19; 2, 3 — Zamiatino-10 (by I.O. Gavritukhin).

и на памятниках Острой Луки Дона⁵. Список параллелей, наверняка, можно продолжить, но для этого требуются, повторяю, новые издания материалов, в первую очередь, окских⁶.

⁵ Кроме двух перечисленных в (Обломский 2009, 264), еще один обломок браслета с треугольными лопастями найден на поселении Мухино-2 в 2010 г., из Ксизово-19 происходит 7 фрагментов бронзовых браслетов с антропо-зооморфными окончаниями.

⁶ М.М. Казанский в качестве одного из показателей причерноморских связей населения бассейна Верхней Оки отмечает наличие в этом регионе боспорских монет III—IV вв. (Казанский 2010: 95). Два медных боспорских статера в 2009 г. случайно найдены на поселении Ксизово-19 (Фофорс 291/292 г.н.э и Рисулопид VI 318/319—336/337 гг., определение К.В. Мыз-

В донской лесостепи в составе полиэтничного населения памятников типа Чертовичко-Замятино середины I тыс. н.э. присутствовали выходцы из Поочья из ареала мощинской, познедьяковской и рязано-окской культур (по специфической лепной керамике и некоторым типам украшений), о чем мне уже доводилось писать. В Верхнем Подонье, таким образом, контакты причерноморско-кавказского и окского населения были непосредственными. Кроме распространения моды

гина). Тем не менее, поскольку на поселении имеются отложения культурной группы типа Каширки-Седелок, монеты в Ксизово могут в равной степени относиться как к позднеримскому, так и к гуннскому времени.

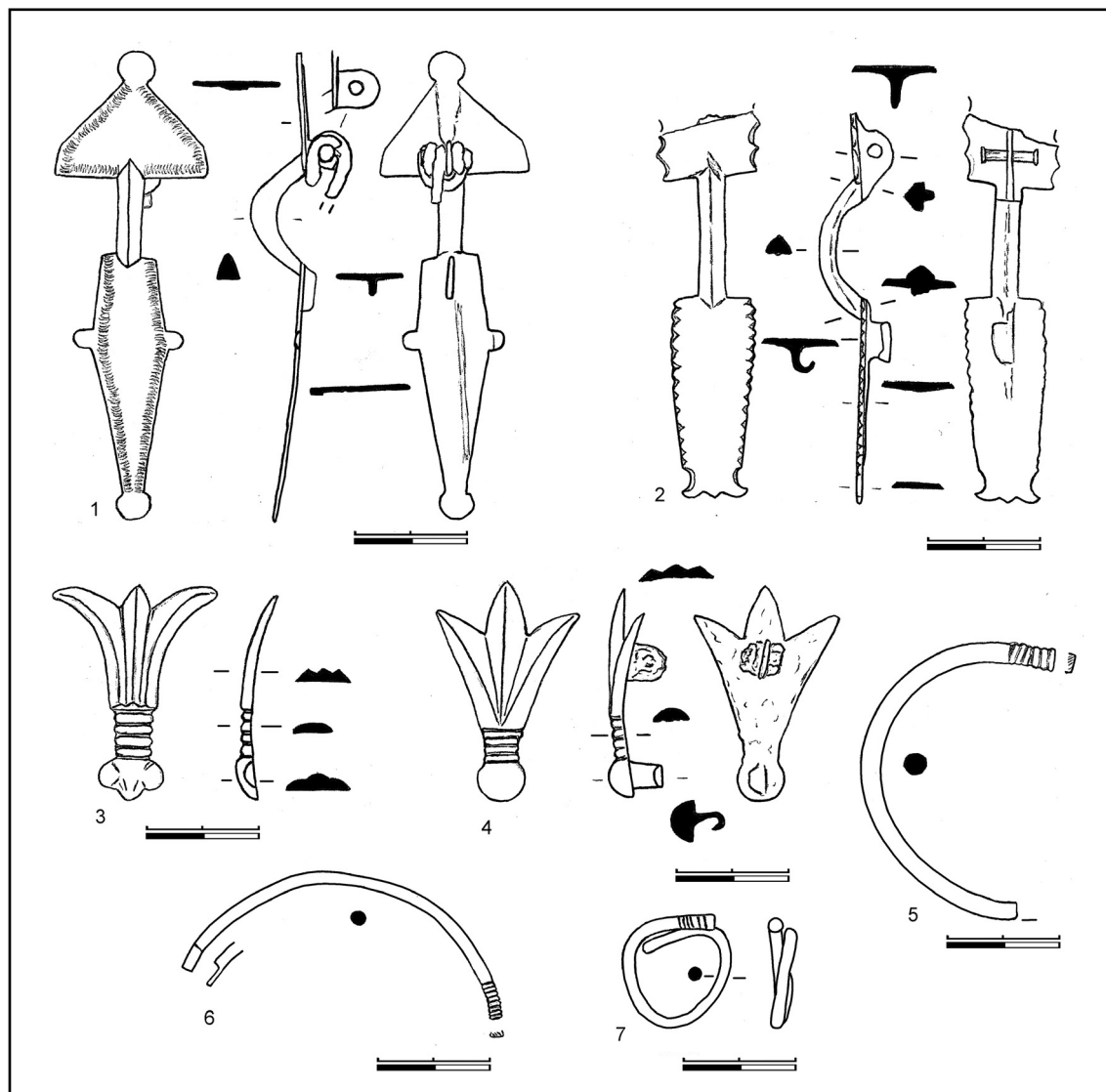


Рис. 11. Украшения из Ксизово-19: 1, 2, 4—7 — бронза; 3 — серебро.

Fig. 11. Ornaments from Ksizovo-19: 1, 2, 4—7 — bronze; 3 — silver.

на некоторые украшения с юга на север, наблюдается и движение вещей в обратном направлении (окская сьюльгама из некрополя Танаиса, набор северных украшений из раскопок П. М. Леонтьева на городище Танаис в фондах ГИМ) (Обломский 2009: 265)⁷, хотя и в значительно меньших масштабах. Не исключено, что лепная керамика, имеющая аналогии на памятниках киевского круга, попала в Танаис тем же путем (Обломский 2010а: 64, 65, рис. 3: 8—11).

Таким образом, вырисовывается некий путь, связывающий Северное Причерноморье

и бассейн Оки (включая окрестные территории), по линии которого в середине I тыс. н.э. фиксируются различные по характеру контакты населения. Промежуточным звеном в очерченной цепочке является Верхнее Подонье (в первую очередь группа поселений на Острой Луке Дона — своеобразная «столица» региона), где зафиксировано присутствие как выходцев из Поочья, так и из понтийских областей (в их широких историко-географических рамках). Возникает вполне закономерный вопрос: был ли этот путь торговым?

К сожалению, общая картина и динамика распространения античных импортов в римское время и в гуннскую эпоху в Подонье, Поочье и прилегающем Поволжье пока неясна. Отсутствуют своды вещей и даже более или менее полные карты. Работы В. В. Кропот-

⁷ Сердечно благодарю И. Р. Ахмедова за сообщение о находках П. М. Леонтьева, которые он совместно с И. В. Толочко готовит к публикации.

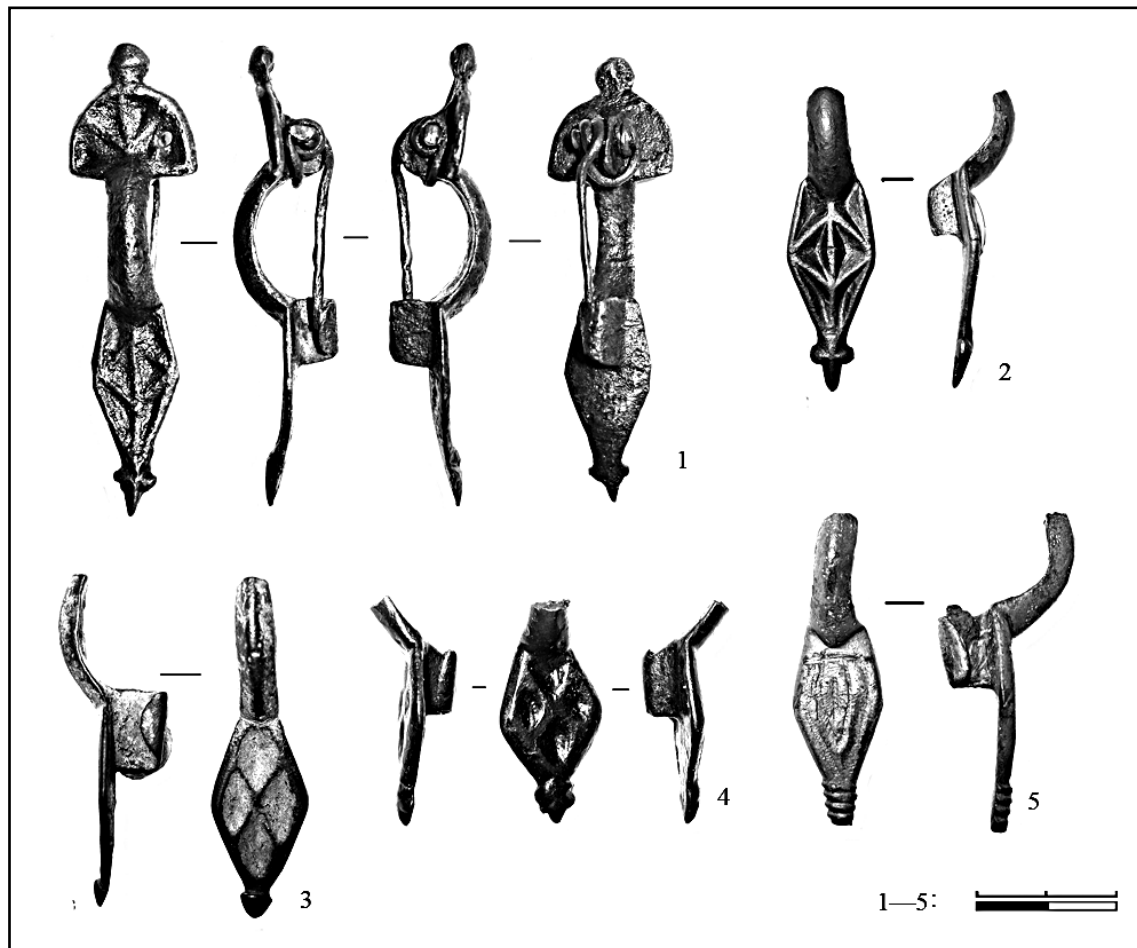


Рис. 12. Бронзовые фибулы с кербшитным орнаментом: 1 — Ксизово-8; 2—5 — Ксизово-19.

Fig. 12. Bronze fibulae with kerbschnitt ornament: 1 — Ksizovo-8; 2—5 — Ksizovo-19.

кина и А.К. Амброза нуждаются в существенном дополнении, в монографии М.М. Казанского, посвященной торговле мехом на территории Восточной Европы (Казанский 2010) массовые импорты (амфоры, бусы и др.) не рассматриваются. Работа построена, в основном, на анализе престижных предметов культуры, оружия, монет. По данным А.П. Медведева, И.В. Белоцерковской, О.С. Румянцевой и автора настоящей статьи, изделия античного происхождения (для Поочья преимущественно бусы, для Подонья, кроме бус, амфоры, посуда, в т.ч. и стеклянная, некоторые украшения, монеты и др.) были распространены в этих регионах и в раннеримский период, и позднее. Более того, те или иные импорты рассредоточены по всей лесостепи и югу лесной зоны Восточной Европы, образуя некоторую область повышенной концентрации лишь в ареале черняховской культуры с ее сильными античными связями. Иными словами, география распространения импортных изделий пока не дает прямого ука-

зания на наличие торговой функции у пути из Причерноморья через Верхнее Подонье на Оку в конце IV—V вв.

Тем не менее, в южной части указанного пути находится Танаис, связи которого с населением Верхнего Подонья явно существовали. Позднеантичное поселение на месте погибшего в пожаре середины III в. города было возобновлено в гуннское время, т.е. в тот же период, когда на Верхнем Дону появляется этнически смешанная группировка населения. Поселение имело регулярную планировку, было построено по заранее продуманному плану, делилось на возвышенную и нижнюю, приречную, очевидно, припортовую части.

Население поселка было смешанным, причем основная его масса перемещена с довольно отдаленной от устья Дона территории Северо-Западного Причерноморья — из южных областей ареала черняховской культуры. На протяжении существования позднеантичного поселка этническая структура населения принципиально не менялась, о чем сви-

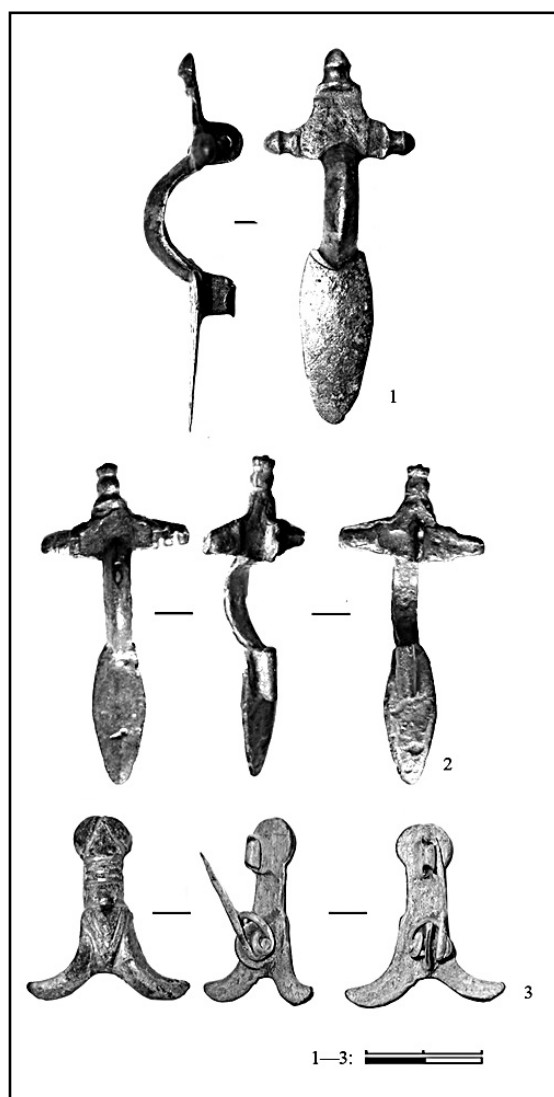


Рис. 13. Бронзовые фибулы: 1, 2 — Ксизово-19; 3 — Ольшанец.

Fig. 13. Bronze fibulae: 1, 2 — Ksizovo-19; 3 — Olshanets.

детельствует стабильность набора лепной посуды в постройках всех трех строительных горизонтов или хронологических фаз.

На поселении практически не зафиксированы следы массового ориентированного на рынок ремесла. Не было даже своего производства гончарной керамики (Обломский 2010а).

Позднеантичный Танаис поражает обилием импортной керамики: амфор в первую очередь. Достаточно часто встречается и краснолаковая посуда. По С.И. Безуглову, в Танаисе довольно много римских и боспорских монет (Безуглов 2001).

Учитывая все эти данные, можно сделать вывод, что позднеантичный Танаис был портом и, вероятно, торговым центром гуннской державы. Не исключено, что он служил на-

чалом торгового пути по Дону, о чем свидетельствуют контакты населения Танаиса и Верхнего Подонья.

Мнение о существовании торгового пути по линии Верхняя Ока — Дон было высказано и М.М. Казанским, хотя позднеантичный Танаис он трактует иначе: не как торговое поселение, а как «зимник» кочевников, что, по моему, нелогично (Kazanski 2002: 400—403; Казанский, Мастыкова 2009: 236). Путь существовал от «времени Клавдия Птолемея» до IX в. и связывал богатые пушниной области с Причерноморьем. В приазовских степях во времена Иордана торговлю мехом контролировали гунны-хунугуры (Казанский 2010: 95, 96).

В отношении гуннского периода юга Восточной Европы (конец IV—V в. по И.П. Засецкой) (Засецкая 1994), как было показано выше, аргументы в пользу функционирования этого пути имеются: элементы инфраструктуры (позднеантичное торговое поселение в Танаисе — начало пути, Острая Лука Дона — «база» в средней части маршрута), передвижения людей с юга в Верхнее Подонье, с севера из Поочья в донскую лесостепь и, возможно, далее на юг вплоть до Танаиса, распространение с юга на север вверх по Дону моды на украшения понтийского круга и т.д. Более сложен вопрос о раннем средневековье. Данных о существовании позднеантичного поселения в Танаисе после второй половины V в. нет, оно было заброшено еще до конца этого столетия (Обломский 2010б). Если гунны-хунугуры во времена Иордана контролировали, как считает М.М. Казанский, международную торговлю мехом (по крайней мере, основной товар по Дону должен был стекаться именно к ним), то непонятно, почему торговое поселение на месте Танаиса в ключевой точке пути на выходе в Азовское море было оставлено обитателями еще до VI в.? Хронологических индикаторов, которые можно было бы однозначно отнести к раннему средневековью, на верхнедонских поселениях круга Чертовецкого-Замятино и в погребениях типа Животинного также нет. Материалы VI—VII вв. в Верхнем Подонье вообще крайне скудны. Известно лишь колочинское жилище на поселении Ярлуково, случайные находки обломков днепровской пальчатой фибулы, браслета с расширенным овальным концом и пинцета у с. Кривец, поясной накладки геральдического стиля и бронзового конического колокольчика с трапециевидным ушком, византийского медного фоллиса 590-х гг. на селище Красный Городок-2 (Комаров 1972; Андреев, Филимонова

2008: 21, рис. 2: 2,3,5,7,8,11). Первый из этих пунктов находится на р. Матыре (бассейн Воронежа), остальные — на самом Воронеже в его верхнем течении. В лесостепной части долины Дона, включая Острую Луку, материалы VI—VII вв. пока отсутствуют. По Дону в это время проходили какие-то пути передвижения степняков, о чем свидетельствует погребение в Арцыбашево с классическим степным инвентарем, расположенное около истоков Дона (Комар 2006: 125,126). Таким образом, археологическую культуру (или культуры) Верхнего Подонья доборшевского периода еще предстоит не столько изучить, сколько открыть.

В любом случае, те сведения о древностях VI—VII вв. в донской лесостепи,

которые имеются, свидетельствуют скорее не о понтийских связях, а о западных по отношению к региону (колочинская лепная керамика, украшения круга древностей антов первой группы по О.А. Щегловой). Обеспечивало ли это, очевидно, славянское население функционирование торгового пути, или наоборот, разорвало цепочку связей, существовавших в V в.? Передвижения кочевников тоже вряд ли способствовали стабильности в регионе.

Разумеется, ответы на эти вопросы — дело будущего. Тем не менее, данных о функционировании торгового пути из Понта по Дону на Оку для VI—VII вв. пока нет. Скорее имеются некоторые факты, ставящие его существование в это время под сомнение.

Литература

- Абрамова М.П. 1997. *Ранние аланы Северного Кавказа III—V вв. н.э.* Москва: Институт археологии РАН.
- Айбабин А.И. 1990. Хронология могильников Крыма позднеантичного и раннесредневекового времени. *МАИЭТГ*.
- Айбабин А.И. 1999. *Этническая история ранневизантийского Крыма*. Симферополь: Дар.
- Айбабин А.И., Хайрединова Э.А. 2008. *Могильник у с. Лучистое 1*. Симферополь; Керчь: АДФ-Украина.
- Акимов Д.В. 2001. Постройки 2-й четверти — середины 1 тыс. н.э. в бассейне Верхнего Дона и лесостепного Хопра. *ВАС (2)*, 141—161.
- Акимов Д.В., Медведев А.П. 2002. Керамический комплекс верхнедонских поселений типа III Чертовичского городища. *Археологические памятники Восточной Европы (1)*. Воронеж: Изд-во ВГПУ, 159—171.
- Амброз А.К. 1966. Фибулы юга Европейской части СССР II в. до н.э. — IV в. н.э. *САИ Д1—30*.
- Андреев С.И., Филимонова Н.В. 2008. Раннеславянские культуры в Тамбовской обл. *Верхнее Подонье: Археология. История 3*. Тула: Государственный музей-заповедник «Куликово поле», 18—24.
- Ахмедов И.Р. 1996. Удила. В гл.: Типологическое определение инвентаря. В: Гавритухин И.О., Обломский А.М. Гапоновский клад и его культурно-исторический контекст. *РМ 3*, 39—42.
- Ахмедов И.Р. 2001. Коллекция предметов конского убора из Керчи. В: Гущина И.И., Журавлев Д.В. (Отв. ред.). Поздние скифы Крыма. *Тр. ГИМ 118*, 239—253.
- Безуглов С.И. 2001. *Денежное обращение Танаиса (III в. до н.э. — V в. н.э.). Дисс. ... канд. истор. наук*. Архив ИА РАН, р-2, №2654.
- Белоцерковская И.В. 2007. Инвентарь женских погребений. В: Культура рязано-окских могильников. Гавритухин И.О., Обломский А.М. (отв. ред.). Восточная Европа в середине 1 тыс. н.э. *РМ 9*, 186—213.
- Бирюков И.Е. 2004. Острая Лука Дона в гуннское время. Общая карта памятников. В: Обломский А.М. (отв. ред.). Острая Лука Дона в древности. Замятинский археологический комплекс гуннского времени. *РМ 6*, 8—13.
- Бобринский А.А. 1991. *Гончарные мастерские и горы Восточной Европы*. Москва: Наука.
- Вихляев и др. 2008 — Вихляев В.И., Беговаткин А.А., Зеленцова О.В., Шитов В.Н. 2008. *Хронология могильников населения I—XIV вв. западной части Среднего Поволжья*. Саранск: Историко-социологический институт Мордовского государственного университета им. Н.П. Огарёва.
- Гавритухин И.О. 1994. Причерноморская серия фибул группы Левице-Токари (к изучению восточногерманского культурного наследия). *Боспорский сборник 4*, 32—42.
- Гавритухин И.О. 2000. Финал традиций культур римского времени в Восточном Прикарпатье. В: Maćczyńska T., Grabarczyk T. (ed.). *Die spätrömische Kaiserzeit und die frühe Völkerwanderungszeit in Mittel- und Osteuropa*. Łódź: Wydawnictwo Uniwersytetu Łódzkiego, 261—319.
- Гавритухин И.О. 2004а. Приложение к главе 1. Детали поясов «позднеантичного воинского» стиля с поселения Замятино-10. В: Обломский А.М. (Отв. ред.). Острая Лука Дона в древности. Замятинский археологический комплекс гуннского времени. *РМ 6*, 14—15.
- Гавритухин И.О. 2004б. Ранние формы пальчатых фибул и экземпляр из Замятино. В: Обломский А.М. (отв. ред.). Острая Лука Дона в древности. Замятинский археологический комплекс гуннского времени. *РМ 6*, 89—94.
- Гавритухин И.О. 2008. Фибула из раскопок А.Г. Атавина в Фанагории в 1989 г. В: Афанасьев Г.Е. (отв. ред.). *Древности Юга России (памяти А.Г. Атавина)*. Москва: Таус, 362—367.
- Гавритухин И.О., Воронцов А.М. 2008. Фибулы верхнеокско-донского водораздела: двучленные прогнутые подвязные и со сплошным приемником. В: Наумов А.Н. (отв. ред.). *Лесная и лесостепная зоны Восточной Европы в эпохи римских влияний и Великого переселения народов (1)*. Тула, 28—89.
- Гавритухин И.О., Казанский М.М. 2006. Боспор, тетракситы и Северный Кавказ во второй половине V—VI вв. *Археологические вести 13*.
- Гороховський Є.Л. 1999. Дві архаїчні пальчасті фібули

Петербургский апокриф. Послание от Марка

- з Середньої Наддніпряниці. В: Терпиловський Р.В. (відп. ред.). *Етнокультурні процеси в Південно-Східній Європі в I тис. н.е.* Київ; Львів: РАС, 68—72.
- Засецкая И.П. 1993. Материалы Боспорского некрополя второй половины IV — первой половины V вв. н.э. *МАИЭТ* III, 23—104.
- Засецкая И.П. 1994. *Культура кочевников южнорусских степей в гуннскую эпоху (конец IV—V вв.)*. Санкт-Петербург.
- Земцов Г.Л. 2003. Миграционные потоки III—V вв. и верхнедонской регион (на примере поселения Мухино-2). В: Сташенков Д.А. (Отв. ред.). *Контактные зоны Евразии на рубеже эпох*. Самара: СОИКМ им. П.В. Алабина, 108—116.
- Земцов Г.Л. 2004. Гончарный горн на поселении Ксизово-19. В: Обломский А.М. (отв. ред.). *Острая Лука Дона в древности. Замятинский археологический комплекс гуннского времени*. *РМ* 6, 67—68.
- Зиньковская И.В. 2008. Археологические памятники раннегуннского времени Верхнего и Нижнего Дона (сравнительный анализ). В: Винников А.З. (отв. ред.) *Восточнославянский мир Днепро-Донского междуречья и кочевники южно-русских степей в эпоху раннего средневековья*. Воронеж: Истоки, 20—24.
- Казанский М.М. 2010. Скандинавская меховая торговля и «Восточный путь» в эпоху переселения народов. *Stratum plus* (4), 17—127.
- Казанский М.М., Мاستыкова А.В. 2009. Кочевые и оседлые варвары в Восточной Европе в гуннское время. В: Винников А.З., Лылова М.И. (отв. ред.). *Дивногорский сборник (1)*. Воронеж: Изд-во ВГУ, 225—251.
- Комар А.В. 2006. Перещепинский комплекс в контексте основных проблем истории и культуры кочевников Восточной Европы VII — начала VIII в. *Степи Европы в эпоху средневековья* 5. Донецк: Изд-во ДНУ, 7—244.
- Комаров К.И. 1972. Находка раннеславянской керамики на Верхнем Дону. *КСИА* 129, 47—49.
- Мастыкова А.В. 2009. *Женский костюм Центрального и Западного Предкавказья в конце IV — середине VI в.* Москва: ИА РАН.
- Медведев А.П. 1998. III Чертовицкое городище (материалы 1-й половины I тыс. н.э.). В: Медведев А.П. *Археологические памятники Верхнего Подонья первой половины I тыс. н.э.* Воронеж: Изд-во ВГУ, 42—84.
- Медведев А.П., Акимов Д.В. 2001. Верхнее Подонье на рубеже древности и средневековья. Исторические записки. *Научные труды исторического факультета ВГУ* 7. Воронеж, 143—157.
- Мончинська М. 2009. *Велике переселення народів. Історія неспокійної епохи IV та V століть*. Київ: София-А.
- Обломский А.М. 1999. О ритмах развития лесостепного Поднепровья и Подонья в позднеримское и гуннское время. В: Бессуднов А.Н. (отв. ред.). *Археология Центрального черноземья и сопредельных территорий*. Липецк: Изд-во ЛГПИ, 127—134.
- Обломский А.М. 2004а. Замятинский археологический комплекс — «перекресток этнокультурных традиций». В: Обломский А.М. (отв. ред.). *Острая Лука Дона в древности. Замятинский археологический комплекс гуннского времени*. *РМ* 6, 148—163.
- Обломский А.М. 2004б. Раннесредневековое труположение у с. Лихачёвка Полтавской обл. В: Горюнова В.М., Щеглова О.А. (ред.). *Культурные трансформации и взаимовлияния в Днепровском регионе на исходе римского времени и в раннем средневековье (доклады научной конференции, посвященной 60-летию со дня рождения Е.А. Горюнова — Санкт-Петербург, 14—17 ноября 2000 г.)*. Санкт-Петербург: Петербургское Востоковедение, 221—227.
- Обломский А.М. 2004в. Поселение Замятино-7. В: Обломский А.М. (отв. ред.). *Острая Лука Дона в древности. Замятинский археологический комплекс гуннского времени*. *РМ* 6, 37—56.
- Обломский А.М. 2005. Проблемы изучения памятников Верхнего Подонья гуннского времени. *КСИА* 219, 104—119.
- Обломский А.М. 2007. Лесостепное Подонье. В: Гавритухин И.О., Обломский А.М. (отв. ред.). *Восточная Европа в середине I тыс. н.э.* *РМ* 9, 73—132.
- Обломский А.М. 2008. Германские элементы в культуре Верхнего Подонья в гуннское время. В: Niezabitowska-Wisniewska B. et alii (ed.) *The turbulent epoch. New materials from the Late Roman Period and the Migration Period. II*. Lublin: Wydawnictwo Instytutu Archeologii UMCS, 189—212.
- Обломский А.М. 2009. Танаис и Верхнее Подонье в гуннскую эпоху (проблема контактов населения). В: Винников А.З., Лылова М.И. (отв. ред.). *Дивногорский сборник (1)*. Воронеж: Изд-во ВГУ, 252—269.
- Обломский А.М. 2010а. Этнокультурные компоненты населения поселка гуннского времени в Танаисе. В: Журба М.А., Шишкин Р.Г. (отв. ред.). *Черняхівська культура. Актуальні проблеми досліджень (до 40-річчя археологічної експедиції НПУ ім. М.П. Драгоманова)*. Збірка тез доповідей на міжнародній науковій конференції. Київ: Изд-во НПУ им. М.П. Драгоманова, 61—66.
- Обломский А.М. 2010б. Хронология поселения Танаис позднеримского периода. В: Воронцов А.М., Гавритухин И.О. (ред.). *Лесная и лесостепная зоны Восточной Европы в эпоху римских влияний и Великого переселения народов*. Конференция 2. Ч. 1. Тула: Гос. музей-заповедник «Куликово поле», 185—214.
- Обломский А.М., Усачук А.Н. 2004. Технология изготовления гребней в Замятино-5 и Замятино-8 и мастерские гребенщиков. В: Обломский А.М. (отв. ред.). *Острая Лука Дона в древности. Замятинский археологический комплекс гуннского времени*. *РМ* 6, 69—83.
- Терпиловский Р.В. 2004. Социально-экономический аспект исследования материалов Замятинского археологического комплекса. В: Обломский А.М. (отв. ред.). *Острая Лука Дона в древности. Замятинский археологический комплекс гуннского времени*. *РМ* 6, 137—143.
- Толмачева М.М. 2004. Результаты металлографического изучения кузнечных изделий памятников Замятинского археологического комплекса. В: Обломский А.М. (отв. ред.). *Острая Лука Дона в древности. Замятинский археологический комплекс гуннского времени*. *РМ* 6, 95—103.
- Труфанов А.А. 2001. К вопросу о хронологии браслетов с зооморфными окончаниями (по материалам крымских могильников позднескифского времени). В: Гущина И.И., Журавлев Д.В. (отв. ред.). *Поздние скифы Крыма. Труды ГИМ (118)*,

- 71—77.
- Флёров В. С. 2007. *Постпогребальные обряды Центрального Предкавказья в I в. до н. э. — IV в. н. э. и Восточной Европы в IV в. до н. э. — XIV в. н. э.* Москва: Таус.
- Хайрединова Э. А. 2002. Женский костюм варваров Юго-Западного Крыма V — первой половины VI в. *МАИЭТ IX*, 53—119.
- Храпунов И. Н. 2004. Этническая история Крыма в раннем железном веке. *Боспорские исследования (VI)*. Симферополь; Керчь.
- Шаламон А., Баркоци Л. 1982. Археологические данные к периодизации поздне римской Паннонии (376—476 гг.). В: Амброз А. К., Эрдели И. Ф. (отв. ред.). *Древности эпохи Великого переселения народов V—VIII веков*. Москва: Наука, 31—49.
- Kazanski M. 2002. Les antiquités germaniques de l'époque Romaine tardive en Crimée et dans la region de la mer d'Azov. In: Tsetskhladze G. R. (ed.). *Ancient West & East*. Leiden; Boston: Brill, 393—441.
- Martin M. 1988. Grabfunde des 6. Jahrhunderts aus der Kirche St. Peter und Paul in Mels SG. In: *Archäologie der Schweiz* 11, 167—181.
- Teiral J. 1997. Neue Aspekte der frühvölkerwanderungszeitlichen Chronologie im Mitteldonaauraum. In: *Neue Beiträge zur Erforschung der Spätantike im mittleren Donaauraum*. Brno, 321—362.
- Ulrich M. 1999. Tanais — Eine antike Stadt am Rand der Steppe (Die spätantike Phase). *Arbeitsblätter für Restauratoren (1)*, Mainz, 347—355.
- Vinski Z. 1957. Zikadenschmuck aus Jugoslawien. *Jahrbuch der RGZM Mainz (4)*, 136—160.

Статья поступила в редакцию 15 декабря 2010 г.

Andrej Oblomskiy (Moscow, Russia). Doctor of historical sciences. Institute of Archaeology of the Russian Academy of Science.

Обломский Андрей Михайлович (Москва, Россия). Доктор исторических наук. Институт археологии Российской Академии Наук.

E-mail: oblomsky_a@rambler.ru