

А. В. Мастыкова

Женский костюм черняховской культуры с двупластинчатыми фибулами*

Keywords: Chernyakhov culture, late Roman period, fibulae with two plates, Eastern Germanic peoples, women's clothing, elements of "masculine" and "feminine" clothing.

Ключевые слова: черняховская культура, позднеримское время, двупластинчатые фибулы, восточные германцы, женский убор, элементы «мужского» и «женского» костюмов.

A. V. Mastykova

Feminine Costume of the Chernyakhov Culture with Two-Plate Fibulae

The author studies Chernyakhov feminine costume, which is typical for the Eastern Germanic peoples of the late Roman times. It is characterized by presence of a pair of crossbow fibulae or fibulae with two plates. The fibulae are arranged in pairs on the shoulders or chest, but there are known cases where a burial contained three and even four fibulae. The number of these items is determinative for the typology of the Eastern Germanic clothing, suggested by M. Maćczyńska (Tempelmann-Maćczyńska 1989). This typology is used in this study to examine Chernyakhov burials with two-plate fibulae.

А. В. Мастыкова

Женский костюм черняховской культуры с двупластинчатыми фибулами

В работе рассматривается женский костюм черняховской культуры, который типичен для восточных германцев позднеримского времени. Он характеризуется присутствием пары арбалетных фибул или двупластинчатых фибул. Фибулы располагаются парами на плечах или груди, но известны случаи, когда погребение содержало три, и даже четыре фибулы. Количество фибул является определяющим для типологии восточногерманского костюма, предложенной М. Мончиньской (Tempelmann-Maćczyńska 1989). Эта типология используется в данной работе для изучения черняховских погребений с двупластинчатыми фибулами.

* Несколько лет назад на одном из галло-римских могильников г. Анжер в долине Луары было обнаружено несколько женских могил с малыми двупластинчатыми фибулами черняховской традиции (Brodeur, Morteau, Yvines 2001). Позиция погребенных, а также местоположение фибул в могилах имеет многочисленные аналоги в некрополях черняховской культуры (см. напр.: Сымонович, Кравченко 1983: 12—40; Магомедов 2001: 26, 27). По предложению французских коллег мною были изучены эти захоронения с двупластинчатыми фибулами и результаты работы были опубликованы по-французски в 2007 г. (Mastykova 2007). Здесь представлена модифицированная русская версия публикации 2007 г., где учтены новые данные, в частности, по могильнику Михэлэшень (Şovan 2009), тогда еще не опубликованные.

Пользуюсь случаем выразить благодарность М. Е. Леваде и И. О. Гавритухину за помощь при подготовке этой работы.

This study has been carried out with financial support from The Russian Humanitarian Scientific Foundation No.08—01—00013a “‘Princely’ barbarian culture of the Eastern Europe in the Hun time (according to archaeological sources)”. Работа осуществлена при финансовой поддержке РФНФ № 08—01—00013а «‘Княжеская’ культура варваров Восточной Европы в гуннское время (по археологическим источникам)».

© А. В. Мастыкова, 2011.

Общая характеристика женского убора черняховской культуры

Женский костюм¹ черняховской культуры типичен для восточных германцев позднеримского времени (Tempelmann-Mączyńska 1989: 77—84. Karten 3—6; Магомедов 2001: 75, 76). Он характеризуется наличием пары арбалетных фибул, (*Armbrustfibeln*, группы Альмгрен VI, 162, 163, 169, 170, 175, 181, в меньшей степени группы Альмгрен VII) или двупластинчатых фибул (*Blechfibeln*: группы Альмгрен VI, 182, 184; Амброз группа 21, подгруппы I, II). Застежки чаще всего располагаются парами на плечах или на груди, но известны случаи, когда в уборе погребенной имелись одна, три и даже четыре фибулы. Хочу напомнить, что количество фибул является определяющим для типологии восточногерманского костюма, предложенной М. Мончиньской (Tempelmann-Mączyńska 1989). Эта типология использована мною в изучении черняховских погребений с двупластинчатыми фибулами.

Прототипом женского черняховского костюма является убор вельбаркской культуры на территории Польши и Западной Белоруссии (рис. 1; см.: Sajkowska 1981), откуда в начале III в. готы пришли в понто-дунайский регион. Ингумации на могильниках Брулино-Коски, Гродек, Пруц-Гданьский, Цецеле, Масломенч дают наиболее близкие параллели для женского черняховского костюма. Однако, женский убор черняховской культуры все-таки отличается от центральноевропейского. Так, например, в черняховском костюме редко присутствуют булавки (видимо, украшения для причесок), элементы поясной гарнитуры (кроме пряжек), браслеты, перстни, гривны (Tempelmann-Mączyńska 1989: Karten 7—12).

Антропологические исследования, к сожалению, крайне немногочисленные, позволяют, с одной стороны, проверить выводы археологов о женском костюме, а с другой стороны — выявить женские погребения, в которых отсутствовали характерные «женские» вещи (например: могильник Чистилев, погр. 2) (Necrasov, Cristescu 1961; Великанова 1961; Russu, Şerban, Motiuc 1961; Cristescu, Krüger, Gramatol-Rosca 1969; Алексеева 1975; Antoniu, Onofrei 1975; Кондукторова 1979; Сегеда, Дяченко 1984). Надо сказать, что заключения антропологов в целом совпадают

¹ При изучении металлических и других предметов, некогда составлявших убор погребенной, я использую термины «костюм» и «убор» как синонимы.

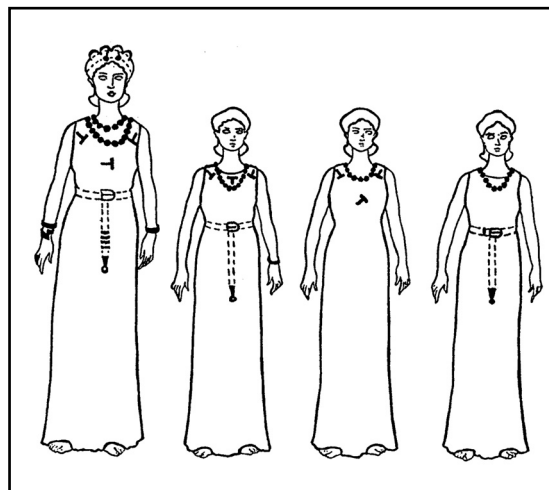


Рис. 1. Женский костюм вельбаркской культуры начальной фазы позднеримского периода (Sajkowska 1981).

Fig. 1. Feminine costume of the Wielbark culture, the first phase of the Late Roman period (Sajkowska 1981).

с выводами археологов: могилы, содержавшие пару фибул обычно оказываются женскими (Kazanski 1986: tabl. 8)². Погребения с ожерельями из бус, иногда включавшие костяные пирамидальные подвески, так называемые палицы Геракла (о них см.: Werner 1988: 263, 264), раковины-подвески (Schulze-Dörrlamm 1986: 347—350; Kokowski 1995: Рис. 66), металлические подвески-ведерки (Бажан, Каргопольцев 1989; Kokowski 1995: Рис. 57), металлические подвески-топорики, так называемые молоточки Тора (Gebbers, Hinz 1977; Kokowski 1998), прямоугольные, ромбические и луновидные металлические подвески (Schulze-Dörrlamm 1986: 352, 353; Werner 1988: 264—272) и, наконец, подвески из клыков животных (Магомедов 2001: 72) также идентифицированы как женские (Бобровська 1999: 91, 92).

Антропологические исследования материалов могильников Будешты, Косаново, Гавриловка, Журавка, Маслово, Малаешты, Холмское, Черняхов, Деревянное, Лецкань, Коблево, Индепенденца, Викторовка свидетельствуют, что захоронения с одной фибулой могут быть как женскими, так и мужскими (Kazanski 1986: tabl. 8). Кроме того, некоторые могилы с одной фибулой имели в по-

² Благодарю М.М. Казанского за предоставленную мне возможность использовать в своей работе данные из его кандидатской диссертации «Готы в Восточной Европе в гуннскую эпоху. Археологическая документация: финальная фаза черняховской культуры», оставшейся неопубликованной (Kazanski 1986; хранится в библиотеке Университета Париж-1-Сорбонна).

гребальном инвентаре типичные «мужские» вещи. Так, например: в погребении 5.1952 г. в Переяславе помимо арбалетной застежки были обнаружены шпоры и стрела (Гончаров, Махно 1957: 133, 134), а погребение-кремация 86 на могильнике Компанийцы содержало набор оружия и двуластинчатую фибулу (Приложение, №16).

Итак, женские погребения черняховской культуры отличаются наличием пары фибул, которые застегивали или платье на плечах/груди, или плащ (Bierbrauer 1975). Погребения с парными фибулами составляют, согласно М. Мончиньской, примерно 36% от всех женских могил черняховской культуры, а погребения с одной фибулой — 28% (Tempelmann-Mączyńska 1989: 78). Известен ряд погребений с тремя и даже четырьмя фибулами, например, «Городок Николаевка»³, погр. 12—1-М (Ebert 1913: 90—92). Наконец, существует и многочисленная группа женских могил, не содержащих фибул. По М. Мончиньской они составляют 37% от общего числа достоверно женских черняховских могил (Tempelmann-Mączyńska 1989: 78). В этом случае они чаще всего определяются как женские по наличию ожерелья из бус (Магомедов 2001: 73).

Как уже говорилось, определенное количество женских захоронений содержат поясные пряжки и различного рода подвески (Магомедов 2001: 70—72). Металлические подвески, особенно ведерки, обычно входили в состав ожерелий (см. например: Будешты, погр. 106; Оселивка, погр. 22 — не исключено, что в данном случае подвеска крепилась к плечу: Рикман 1967: 59; Никитина 1988: 30). Возможно, они прикреплялись к поясу, так в погребении 1 некрополя Петроаселе и в могилах 241, 297 могильника Михэлэшень подвески располагались в нижней части корпуса (Приложение, №28, 23). Подвески-ракушки, кльки, «палицы Геракла», как правило, подвешивались к поясу, иногда — на плече: Данчены, погр. 366; или же на груди — Данчены, погр. 366; Будешты, погр. 249 (Рафалович 1986: 105—108; Рикман 1967: 61).

Другие элементы в черняховском костюме встречаются реже:

серьги — Ромашки, погр. 2; Сумы-Сад, погр. 4; возможно, Благовещенка, погр. 7; Романковцы, погр. 107; Неполюковцы, погр. 1; Каборга, погр. 9; Кobleво, погр. 45; Изворул, погр. 17; возможно, Могошань,

погр. 39; Будешты, погр. 87, 106; возможно, Михэлэшень, погр. 493 (Приложение, №23);

булавки — Думанов, погр. 67; Ромашки, погр. 20; Городок, погр. 3, 5; Каборга, погр. 12; Кobleво, погр. 44; Тодирень, погр. 5; Индепенденца, погр. 3; Гавриловка, вне погр.; возможно, Городница; Ружичанка, погр. 55;

гривны — Косаново, погр. 3; Дрэгэнешти-Олт, погр. 11;

браслеты металлические — Баяв, погр. 21; Кринички, погр. 5.1957 г.; Малаешты, погр. 5; Индепенденца, погр. 19; Фынтынеле-Рыг, погр. 11;

браслеты (?) костяные — Тыргшор, погр. 5; Одая, погр. 4, возможно, погр. 1; Данчены, погр. 224; Кobleво, погр. 45;

браслеты, составленные из бус — Лазо, погр. 17; Чалык, погр. 18; Лецкань, погр. 5;

кольца (на фалангах) — Городница; Косаново, погр. 3; Холмское, погр. 50; Ромашки, погр. 2; возможно, Благовещенка, погр. 7; Данчены, погр. 371;

металлические элементы обувной гарнитуры — Малаешты, погр. 11; Лецкань, погр. 23, 44.

Также стоит упомянуть бусы, найденные в ногах погребенной в могиле 8 некрополя Сумы-Сад (Некрасова 1985: 79). Возможно, речь идет о бусах, нашитых по подолу платья согласно «сарматской моде».

Черняховский женский убор, достаточно стандартен, он известен на всей территории этой культуры в течение всего времени ее существования. По мнению М. Мончиньской возрастные категории по костюму не выделяются — женские захоронения особой разного возраста содержат практически идентичный материал (Tempelmann-Mączyńska 1989: 82).

Черняховский костюм с двуластинчатыми фибулами

Костюм с парными фибулами возникает уже в начальной фазе существования этой цивилизации, в течение периодов C1b—C2, т.е. 220/230—250/270 гг. и 250/260—300/320 гг. (Tempelmann-Mączyńska 1989: 78). Черняховский женский убор приобретает свой окончательный облик в последующий период — C3, т.е. 300/320—350/370 гг., когда, помимо арбалетных, в уборе появляются малые (менее 8 см) двуластинчатые фибулы (о них см.: Амброз 1966: 76—86; Kazanski 1984; 1992; Kokowski 1996). Прототипами этих малых застежек, скорее всего, послужили двуластинчатые германские фибулы с богатым декором, периода C2: 250/260—300/320 гг. из Северной

³ Некоторые могильники Нижнего Поднепровья позднеримского времени можно отнести как к отдельной, «позднекифской» культуре, так и к местному варианту черняховской культуры.

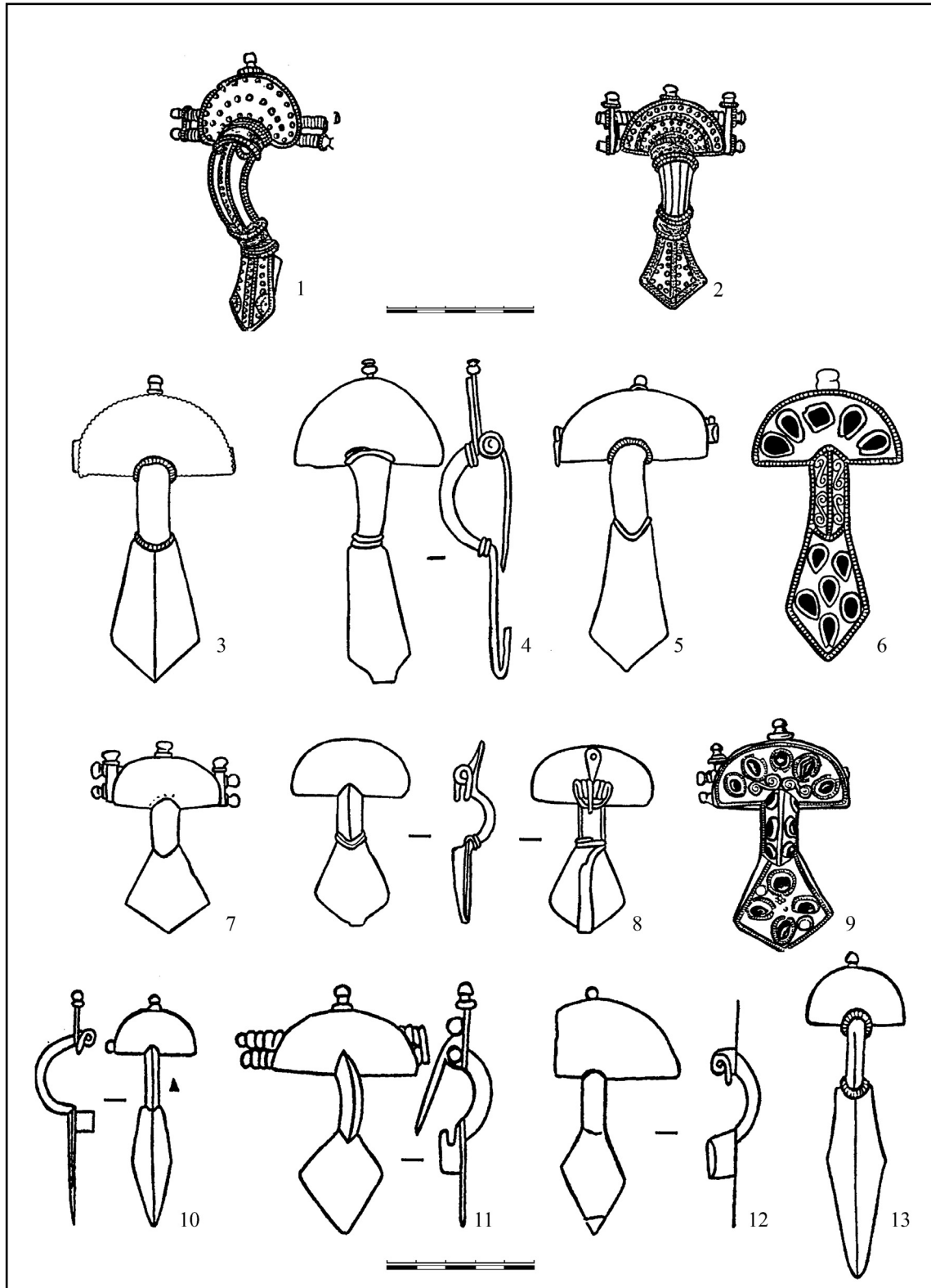


Рис. 2. Двупластинчатые фибулы и их возможные северные прототипы (1, 2). 1: Сандерумгорд (Sanderumgord); 2: Закшув/Сақрау (Zakrzów/Sackrau); 3, 6, 8, 9, 13: Керчь; 4: Лекинца де Муреш/Марош-Лекенце (Lechința de Mureș/Maroș-Lekençe); 5: Валя-Стрымбэ (Valea Strîmbă); 7: Черняхов, погр. 160; 10: Херсонес; 11: Гавриловка, погр. 88; 12: Гурзуф (Суук-Су) (Амброс 1966).

Fig. 2. Fibulae with two plates and their possible Northern prototypes (1, 2). 1: Sanderumgord; 2: Zakrzów/Sackrau; 3, 6, 8, 9, 13: Kerch; 4: Lechința de Mureș/Maroș-Lekençe; 5: Valea Strîmbă; 7: Chernyakhov, grave 160; 10: Chersonesos; 11: Gavrilovka, grave 88; 12: Gurzuf (Suuk-Su) (Ambrose 1966).

и Центральной Европы, явно имевшие престижное значение и встречающиеся в «княжеских» погребениях (Магомедов 2001: 68) (рис. 2: 1, 2).

По форме ножки малые фибулы делятся на несколько типов (Амброз 1966: 76—86):

— **IAA**, с вытянутой ножкой, расширенной к окончанию (рис. 2: 3—6);

— **IAB**, с короткой ножкой, расширенной к окончанию (рис. 2: 7—9);

— **IBA**, с вытянутой ножкой, расширенной в середине (рис. 2: 10);

— **IBB**, с короткой ножкой, расширенной в середине (рис. 2: 11, 12).

Фибулы типа Амброз II или «Виллафонтана», по терминологии Ф. Бирбрауера (Bierbrauer 1968), имеют ножку с расширением ближе к дужке (рис. 2: 13). Последние в черняховском контексте встречаются редко и маркируют финальную фазу культуры, совпадающую с периодом D1, т. е. 360/370—400/410 гг., согласно хронологии европейского Барбарикума (Kazanski 1992). Подобные фибулы, с расширением ближе к дужке, найдены в одном из захоронений некрополя Бизюков Монастырь в Нижнем Поднепровье и в погребении 1 Петроаселе на территории Мунтении (Приложение, №4, 28), но зато этот тип фибул довольно хорошо представлен в зоне миграции готов в конце IV — начале V вв. (Bierbrauer 1968: Abb. 7).

Для финальной фазы черняховской культуры также отмечается увеличение размера двухпластинчатых фибул, что отвечает общеевропейской тенденции развития этого элемента костюма в эпоху Великого переселения народов (Kazanski 1992: 196).

Так, например, застежки длиной более 8 см найдены на следующих памятниках:

в Молдавии, в погребении 2 могильника Николаевка — 9,3 см (Приложение, №25); в румынской Молдове, в погребении 8 могильника Извоаре — 8,4 см (Приложение, №13); в Мунтении, в погребении 107 некрополя Тыргшор — 8,6 см (Приложение, №35); на Черноморском побережье, в междуречье Днестра и Днестра, в погребении 14 могильника Ранжевое — 9,5 см (Приложение, №30).

Вероятно, в результате увеличения размеров черняховских двухпластинчатых фибул и появляются большие «княжеские» фибулы гуннского времени.

Большая часть черняховских двухпластинчатых фибул не имеет декора. В качестве исключения можно назвать фибулы с гравировкой со следующих памятников: погр. 63 могильника Спанцов (Приложение, №32); Лекинца де Муреш (Приложение, №19);

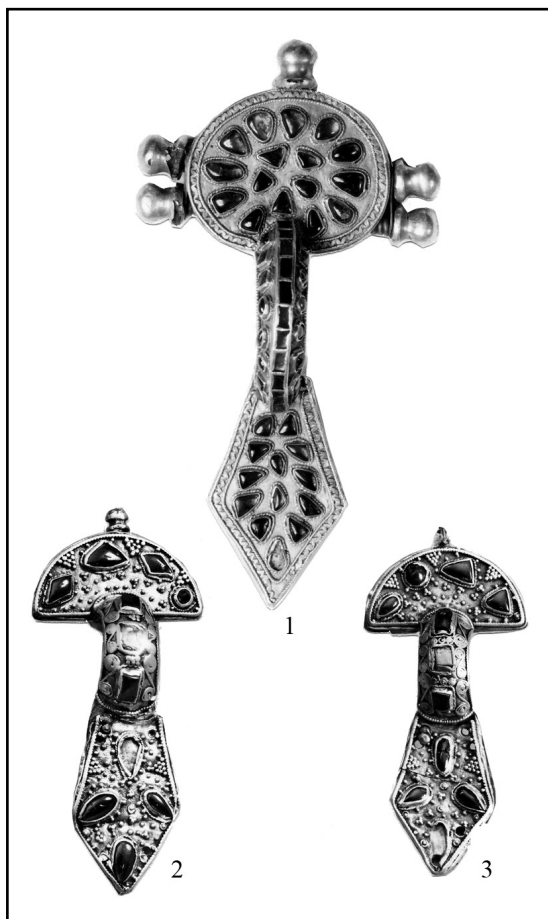


Рис. 3. Двупластинчатые фибулы с полихромным декором. 1: Нежин; 2, 3: озеро Варезе (Varese) (Shchukin, Kazanski, Sharov 2006).

Fig. 3. Fibulae with two plates and polychromatic decoration. 1: Nizhyn, 2, 3: the Varese Lake (Shchukin, Kazanski, Sharov 2006).

погр. 28 некрополя Лазо (Приложение, №18); погр. 14 могильника Ранжевое (Приложение, №30); погр. 4 некрополя Курники (Приложение, №17); погр. 43 могильника Журавка (Приложение, №11)⁴.

Отдельные фибулы в зоне черняховской культуры имеют полихромный декор, как, например, пара застежек из погребения 9 могильника Изворул в Мунтении (Приложение,

⁴ Двупластинчатые фибулы с гравированным декором хорошо представлены и за пределами черняховской культуры, в частности на Среднем Дунае (см. напр.: Vona 2002: fig. 74: 1, 2, 3, 8, ошибочно отнесенные им к кавказской традиции). Эти дунайские находки датируются периодом D1, т. е. 360/370—400/410 гг., когда «понтийское» население, включая готов, стало отходить на Запад под натиском гуннов (Tejral 1997: 331-334; Shchukin, Kazanski, Sharov 2006: 200). Гравированный декор имеется и на двухпластинчатых фибулах черняховской традиции, найденных в Галлии (напр.: Kazanski 1993: fig. 1: 1, 8; Brodeur, Morteau, Yvinec 2001: 12).

№14), больше всего напоминающий изделия поздне римского времени группы «Силистра-Керчь» (Shchukin, Kazanski, Sharov 2006: 66, fig. 58: 1—5). Некоторые малые двупластинчатые фибулы, найденные за пределами черняховского ареала, принадлежат к украшениям полихромного стиля (группа II по И.П. Засецкой: Засецкая 1982: 16—18), типичного для начальной стадии эпохи Великого переселения народов. Такие фибулы известны в Восточном Крыму, на территории Боспорского царства и в Северной Италии (озеро Варезе) (Казанский 1999: рис. 4: 4, 11; Werner 1961: Taf. 19: 87) (рис. 2: 6, 9; 3: 2, 3). На их основе, вероятно, формируются местные серии двупластинчатых полихромных фибул на Северном Кавказе (Казанский, Мاستыкова 1998: рис. 4: 1—6) и в Северной Африке (Мастыкова, Казанский 2005: рис. 6: 1, 2), а также «княжеские» большие фибулы (рис. 3: 1).

Женский костюм с двупластинчатыми фибулами распространен по всей территории черняховской культуры (рис. 4), за исключением ее северо-западной части (Вольнь, Галичина, Северо-Западная Подолия). Вне зоны черняховской культуры ношение малых двупластинчатых фибул отмечено в Крыму, на Среднем Дунае, на Северном Кавказе, на Южном Урале, в Италии, на территории Франции, Испании и Северной Африки (рис. 2: 3, 6, 8—10, 12, 13; 3: 2, 3) (Kazanski 1991a; Kazanski 1993; Казанский, Мاستыкова 1998; Мاستыкова, Казанский 2005). Распространение такого женского убора в ряде случаев свидетельствует о расселении «варваров», пришедших из черняховской зоны, в других случаях — о моде восточногерманского, точнее готского происхождения.

Основные виды женского черняховского костюма с двупластинчатыми фибулами

Костюм с двупластинчатыми фибулами, как и в целом черняховский женский убор, достаточно стандартен и в своем составе имеет не так много дополнительных элементов убора. Можно выделить три основных вида костюма, которые имеют некоторые вариации, известные, кстати, и у других восточных германцев (Tempelmann-Масцзыńska 1989)⁵.

⁵ Следует учитывать, что источником для предлагаемых реконструкций черняховского костюма послужили в основном металлические, стеклянные и другие изделия, некогда входившие в его состав, поэтому

1. Костюм с тремя фибулами

Использование в уборе двух двупластинчатых и одной арбалетной фибул встречается довольно редко и известно только в западной половине черняховской зоны, к западу от Прута, то есть на территории, заселенной визиготами и тайфалами. К числу надежных примеров относится погребение 9 на могильнике Изворул в Мунтении (рис. 6: 1) (Приложение, №14). В нем была обнаружена пара двупластинчатых фибул полихромного стиля и одна арбалетная фибула, а также ожерелье из бус и поясная пряжка. К сожалению, план могилы в публикации отсутствует и точное местоположение фибул неизвестно (Mitrea, Preda 1966: 71; 72, fig. 183). Три фибулы были найдены в погребении 123 могильника Михэлэшень в румынской Молдове: две двупластинчатые фибулы находились в области груди покойной, колье из бус — около нижней челюсти, костяная пирамидальная подвеска — в центральной части корпуса. Арбалетная фибула была обнаружена в заполнении могильной ямы (Приложение, №23). Ее отношение к убору погребенной — неясно, как и поясной пряжки, находившейся в стеклянном кубке в районе пояса погребенной. В обоих случаях речь может идти о приношениях. В целом, создается впечатление, что центральная часть данного захоронения, на уровне пояса погребенной, была намеренно разрушена и туда были помещены несколько керамических сосудов и уже упомянутый стеклянный кубок.

представленные здесь схемы, разумеется, условны. К сожалению, текстиль и другие органические остатки одежды в черняховской культуре практически не сохраняются или сохранялись фрагментарно, в основном, на фибулах или других металлических предметах. Насколько мне известно, исследованию этих органических остатков одежды достаточного внимания не уделялось. Я нашла отдельные упоминания об изучении фрагментов ткани: Лохвица, Каборга — полотно; в мужском погребении 8 в Каборге — ткань саржевого переплетения (Магомедов 2001: 75). В погребении 26 могильника Жовнино-Пристань на фибулах сохранились остатки кожи и ткани полотняного переплетения (Рутковская 1979: 325-326). В женском погребении 84 некрополя Маслово на одной из фибул сохранились «остатки кожаной тесьмы» — по мнению В.П. Петрова эта фибула застегивала верхнюю меховую одежду, а нижняя одежда была подпоясана ремненным поясом (Петров 1964a: 161). В.П. Петров также ссылается на упоминание С.С. Гамченко о «кусочках кожи возле фибул и застежек» (Петров 1964a: 161; Гамченко 1930: 79). В богатом погребении 5.1952 г. в Переяславе обнаруженные фрагменты ткани были определены как остатки золотой парчи (Гончаров, Махно 1957: 134).

Петербургский апокриф. Послание от Марка

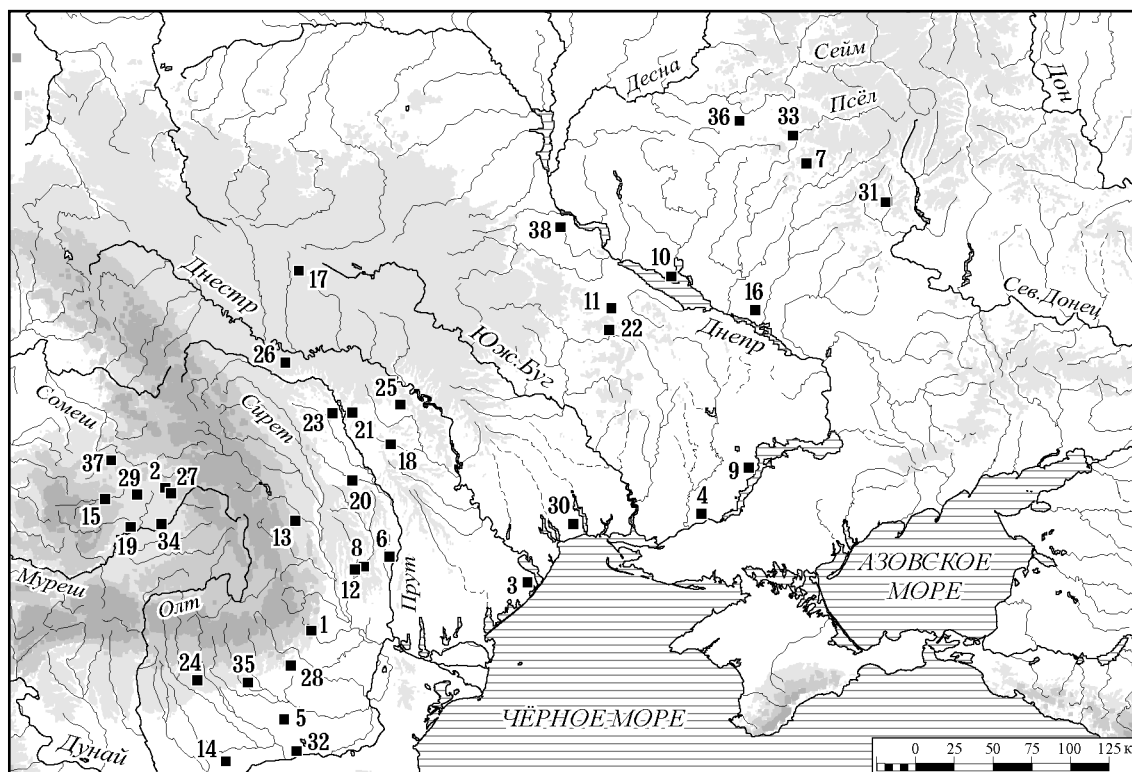


Рис. 4. Карта распространения черняховских погребений с двухпластинчатыми фибулами. Номера на карте соответствуют номерам в приложении. Учитывая масштаб карты, локализация памятников приближительна.

1: Александру Одобеску (Alexandru Odobescu); 2: Аркюд «Хынсурь»; 3: Беленькое; 4: Бизюков Монастырь-Пропастная Балка; 5: Боанка (Boanca); 6: Богдэнешть-Фэлчиу (Bogdănești-Fălciu); 7: Боромля I; 8: Бырлад-Валя-Сякэ (Bîrlad-Valea-Seacă); 9: Гавриловка; 10: Жовнино-Пристань; 11: Журавка; 12: Иवेशть (Ivești); 13: Извоаре (Izvoare); 14: Изворул (Izvorul); 15: Клуж (Cluj); 16: Компанийцы; 17: Курники; 18: Лазо (Слобозия-Кишкэрень); 19: Лекинца де Муреш (Lechința de Mureș/Maroș-Lekencze); 20: Лецкань (Lețcani); 21: Малаешты; 22: Маслово; 23: Михэлэшень (Mihălășeni); 24: Могошань (Mogoșani); 25: Николаевка; 26: Одая; 27: Окница «Пе Дрик» (Ocnița «Pe Dric»); 28: Петроаселе (Pietroasele); 29: Пэлатка (Pălatca); 30: Ранжевое; 31: Родной Край; 32: Спанцов (Spațov); 33: Сумы-Сад; 34: Сынтана де Муреш (Sîntana-de-Mureș/Marosszentanna); 35: Тыргшор (Tîrgșor); 36: Успенка; 37: Фынтынеле-Рыт (Fîntînele «Rît»); 38: Черняхов.

Fig. 4. Distribution map of the graves of the Chernyakhov culture with two-plate fibulae. The numbers on the map correspond to the numbers in the appendix. The localization of sites is approximate because of the map scale. 1: Alexandru Odobescu; 2: Archiud „Hânsuri”; 3: Belenkoye; 4: Bizyukov Monastery-Propastnaya-Balka; 5: Boanca; 6: Bogdănești-Fălciu; 7: Boromlya I; 8: Bîrlad-Valea-Seacă; 9: Gavrilovka; 10: Zhovnino-Pristani; 11: Zhuravka; 12: Ivești; 13: Izvoare; 14: Izvorul; 15: Cluj; 16: Kompanyici; 17: Kurniki; 18: Lazo (Slobozia-Chișcăreni); 19: Lechința de Mureș/Maroș-Lekencze; 20: Lețcani; 21: Malaеști; 22: Maslovo; 23: Mihălășeni; 24: Mogoșani; 25: Nikolaevka; 26: Odaya; 27: Ocnița „Pe Dric”; 28: Pietroasele; 29: Pălatca; 30: Ranjevoe; 31: Rodnoy Kray; 32: Spațov; 33: Sumy-Sad; 34: Sîntana-de-Mureș/Marosszentanna; 35: Tîrgșor; 36: Uspenka; 37: Fîntînele „Rît”; 38: Chernyakhov.

В черняховской культуре, как в восточной, так и в западной половинах ее ареала, известны случаи, когда все три фибулы в костюме являются арбалетными, например: Романковцы, погр. 3; Городок, погр. 3; Косаново, погр. 32; Ружичанка, погр. 55; возможно, Благовещенка, погр. 7; Индепенденца, погр. 13 (Никитина 1996: 74; Магомедов 1979: 105—114; Кравченко 1967: 94; Винокур 1979: 124; Бодянский 1967; Mitrea, Preda 1966: 50, 51).

Вполне возможно, что дополнительная фибула могла скреплять какую-то нижнюю одежду (платье?), а верхняя (плащ?) могла застегиваться на плечах двумя двухпластинчаты-

ми. Не исключено, что наоборот арбалетная застежка скрепляла какую-то накидку-плащ поверх основного платья с двумя двухпластинчатыми фибулами или скрепляла головную накидку, которая могла входить в состав черняховского костюма (Магомедов 2001: 76).

2. Костюм с двумя фибулами

Он представлен убором как с двухпластинчатыми, так и с арбалетными фибулами. Как правило застежки в нем парные (имеются и исключения, см.: ниже). Такой убор встречается очень часто и распространен по всей территории черняховской культуры.

Антропологическому изучению подверглись, насколько я знаю, четыре ингумации с парными двупластинчатыми фибулами. Три из них определены как женские: Гавриловка, погр. 88 (Приложение, №9) (рис. 5: 4); Маслово, погр. 71 (Приложение, №22); Журавка, погр. 43 (Приложение, №11). Погребение 14 некрополя Ранжевое было определено, как мужское (Приложение, №30) (рис. 5: 5). Как мы увидим далее, чаще всего пара фибул располагалась на плечах или на груди (рис. 5: 1—3, 5, 6). Но есть несколько вариаций ассиметричного использования двух фибул, т.е. когда одна фибула находится на плече, а другая — на груди (рис. 5: 4). Трудно сказать, точно ли такое местоположение фибул соответствовало их использованию в одежде или произошли какие-то повреждения при захоронении и т.д., но, по мнению Б.В. Магомедова, именно ассиметричный способ использования фибул является своеобразием черняховской культуры (Магомедов 2001: 76). М. Мончинская, в свою очередь, способ ношения фибул на нижней части корпуса относит к специфическим признакам черняховского костюма (Tempelmann-Масзуйска 1989: 84).

Итак, выделяется несколько вариантов костюма с двумя фибулами:

Вариант 2—1 (рис. 6: 2—4). *Пара двупластинчатых фибул сопровождается ожерельем из бус и поясной пряжкой.*

Фибулы располагаются или на плечах, или на груди: Черняхов, погр. 160 (Приложение, №38); Извоаре, погр. 8 (Приложение, №13); Александру Одобеску, погр. 11 (рис. 5: 2) (Приложение, №1); Сынтана де Муреш, погр. 40, 55 (Приложение, №34); Могошань, погр. 6 (Приложение, №24); Сумы-Сад, погр. 5 (рис. 5: 3) (Приложение 33); Бырлад-Валя-Сяж, погр. 279 (рис. 5: 1) (Приложение, №8).

В ряде случаев одна фибула могла располагаться справа на плече, вторая — слева на груди (Гавриловка, погр. 88: Приложение, №9) или наоборот: одна фибула — на левом плече, другая — на груди справа (Сынтана де Муреш, погр. 40: Приложение, №34) (рис. 5: 4; 6: 4). Иногда встречаются подвески, по всей видимости, прикреплявшиеся к поясу: бусины (Могошань, погр. 6; Сынтана де Муреш, погр. 40: Приложение, №24, 34), раковины, призматические подвески (Александру Одобеску, погр. 11; Сумы-Сад, погр. 5: Приложение, №1, 33) (рис. 5: 2, 3; 6: 2).

Вариант 2—1а (рис. 7: 1, 2). *Две непарные фибулы, одна двупластинчатая и одна арбалетная, ожерелье из бус и поясная пряжка.*

В захоронении 3 на могильнике Боанка в Мунтении фибулы находились на плечах по-

гребенной, двупластинчатая — справа, арбалетная — слева (Приложение, №5) (рис. 7: 1).

В погребении 493 некрополя Михэлэшень застежки находились параллельно друг другу: двупластинчатая фибула находилась с внешней стороны левой плечевой кости, а арбалетная — с внутренней стороны правой плечевой кости (рис. 7: 2). Пряжка была обнаружена на тазовой кости слева, а с внешней стороны левой бедренной кости — крупная стеклянная бусина, возможно, подвеска. Возле черепа с правой стороны лежало небольшое проволочное колечко, скорее всего серьга. Бусы зафиксированы под нижней челюстью и на ключицах (Приложение, №23).

Не исключено, что во всех перечисленных случаях арбалетная фибула заменяла отсутствующую двупластинчатую.

Вариант 2—2 (рис. 5: 5). *Пара двупластинчатых фибул, сопровождающаяся поясной пряжкой; ожерелье из бус отсутствует.*

Мне известны следующие захоронения: Ранжевое, погр. 14 — фибулы находились слева и справа на груди (рис. 5: 5); Фынтынелерыт, погр. 13 — также слева и справа на груди. В погребении 2 могильника Журавка скелет был поврежден при проведении земляных работ и точное местоположение фибул неизвестно (Приложение, №30, 37, 11).

Вариант 2—3 (рис. 7: 3). *Пара двупластинчатых фибул в сопровождении ожерелья из бус; поясная пряжка отсутствует.*

Это достаточно распространенный убор, встречен в ряде погребений в восточной половине ареала черняховской культуры: Успенка, погр. 137⁶; возможно, Журавка, погр. 43⁷; Курники, погр. 26 (Приложение, №36, 11, 17). В Буджакской степи на могильнике Беленькое известно погребение 131 с таким же набором вещей (Приложение, №3), в Мунтении — погребение 32 некрополя Изворул (Приложение, №14).

На могильнике Михэлэшень, в румынской Молдове, такой вариант убора встречен трижды:

— в погребении 297 одна фибула лежала под левой ключицей, ближе к грудным позвонкам, вторая — между правой плечевой костью и ребрами; бусы — под нижней че-

⁶ В предварительных публикациях фибулы из погр. 137 были отнесены к двум разным комплексам: погр. 137 и погр. 725, см.: Махно 1971а: 215—217; Махно 1972: 217, рис. 1: 7.

⁷ В отчете Э.А. Сымоновича (Сымонович 1962) на чертеже погребения 43 в северо-восточном углу могилы указан фрагмент железной пряжки, однако ее принадлежность к убору погребенной неясна.

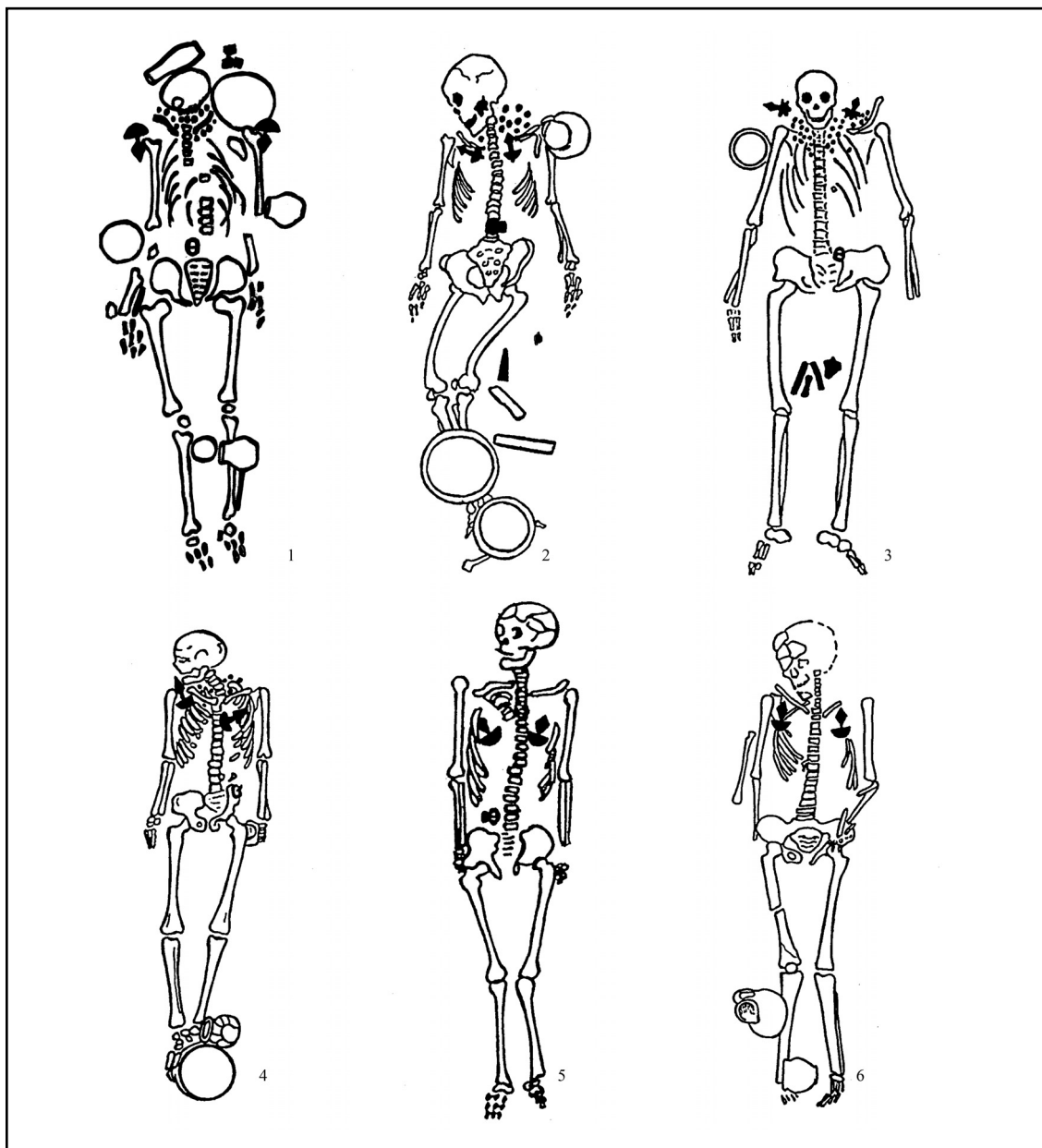


Рис. 5. Позиция *in situ* двупластинчатых фибул в погребениях черняховской культуры. 1: Бырлад-Валя-Сякэ (Bîrlad-Valea-Seacă), погр. 279; 2: Александру Одобеску (Alexandru Odobescu), погр. 11; 3: Сумы-Сад, погр. 5; 4: Гавриловка, погр. 88; 5: Ранжевое, погр. 14; 6: Тыргшор (Tîrgșor), погр. 107. 1: по Palade 2004; 2: по Mitrea, Preda 1966; 3: по Некрасова 1985; 4: по Сымонович 1960; 5: по Сымонович 1979; 6: по Diaconu 1965.

Fig. 5. Position *in situ* of fibulae with two plates in the Chernyakhov graves. 1: Bîrlad-Valea-Seacă, grave 279; 2: Alexandru Odobescu, grave 11; 3: Sumy-Sad, grave 5; 4: Gavrilovka, grave 88; 5: Ranjevoe, grave 14; 6: Tîrgșor, grave 107. 1: according to Palade, 2004; 2: according to Mitrea, Preda 1966; 3: according to Nekrasova 1985; 4: according to Symonovich, 1960; 5: according to Symonovich, 1979; 6: according to Diaconu, 1965.

люстью; между бедренными костями находились ведровидные подвески и раковина (Приложение, №23);

— в погребении 369 — застёжки лежали параллельно друг другу, слева и справа на груди покойной, бусы — под нижней челюстью (Приложение, №23);

— в погребении 514 — две фибулы располагались параллельно друг другу на груди

покойной; бусы — под нижней челюстью; между бедренными костями находился нож, видимо, подвешенный к поясу (Приложение, №23).

На могильнике Бырлад-Валя-Сякэ такой убор отмечен один раз в погребении 332. Фибулы располагались на ключицах головками вверх, бусы — под нижней челюстью, слева от тазовой кости — раковина, вероятно,

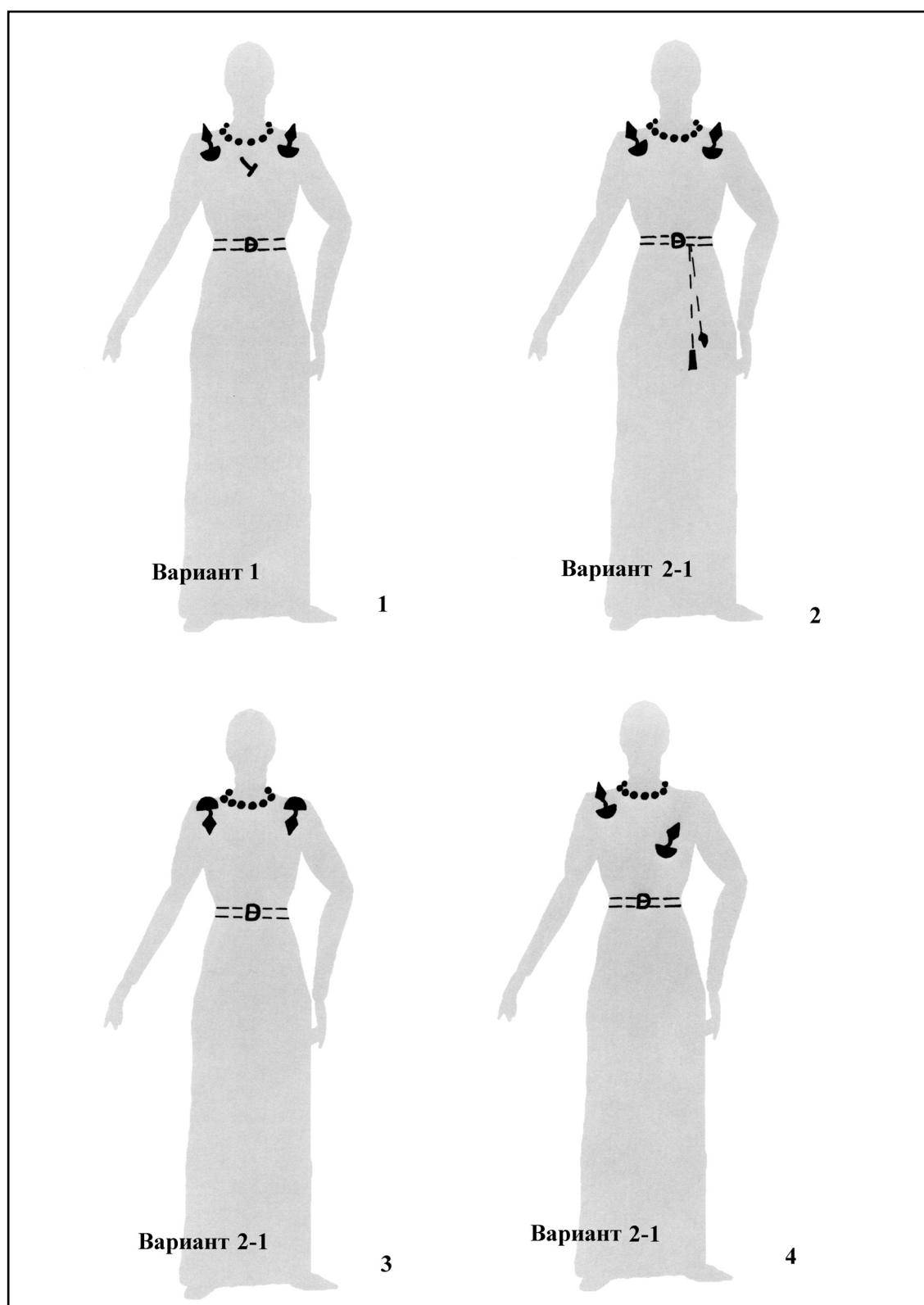


Рис. 6. Реконструкция женского черняховского костюма с тремя и двумя фибулами. 1: вариант 1 — Изворул (Izvorul), погр. 9 (реконструкция дается предположительно, чертеж могилы в публикации отсутствует); 2: вариант 2—1 — Александру Одобеску (Alexandru Odobescu), погр. 11; 3: вариант 2—1 — Бырлад-Валя-Сякэ (Bîrlad-Valea-Seacă), погр. 279; 4: вариант 2—1 — Гавриловка, погр. 88.

Fig. 6. A reconstruction of the Chernyakhov feminine costume with two or three fibulae. 1: Variant 1 — Izvorul, grave 9 (the reconstruction is presumable, the publication contains no drawing of the grave); 2: Variant 2—1 — Alexandru Odobescu, grave 11; 3: Variant 2—1 — Bîrlad-Valea-Seacă, grave 279; 4: Variant 2—1 — Gavrilovka, grave 88.

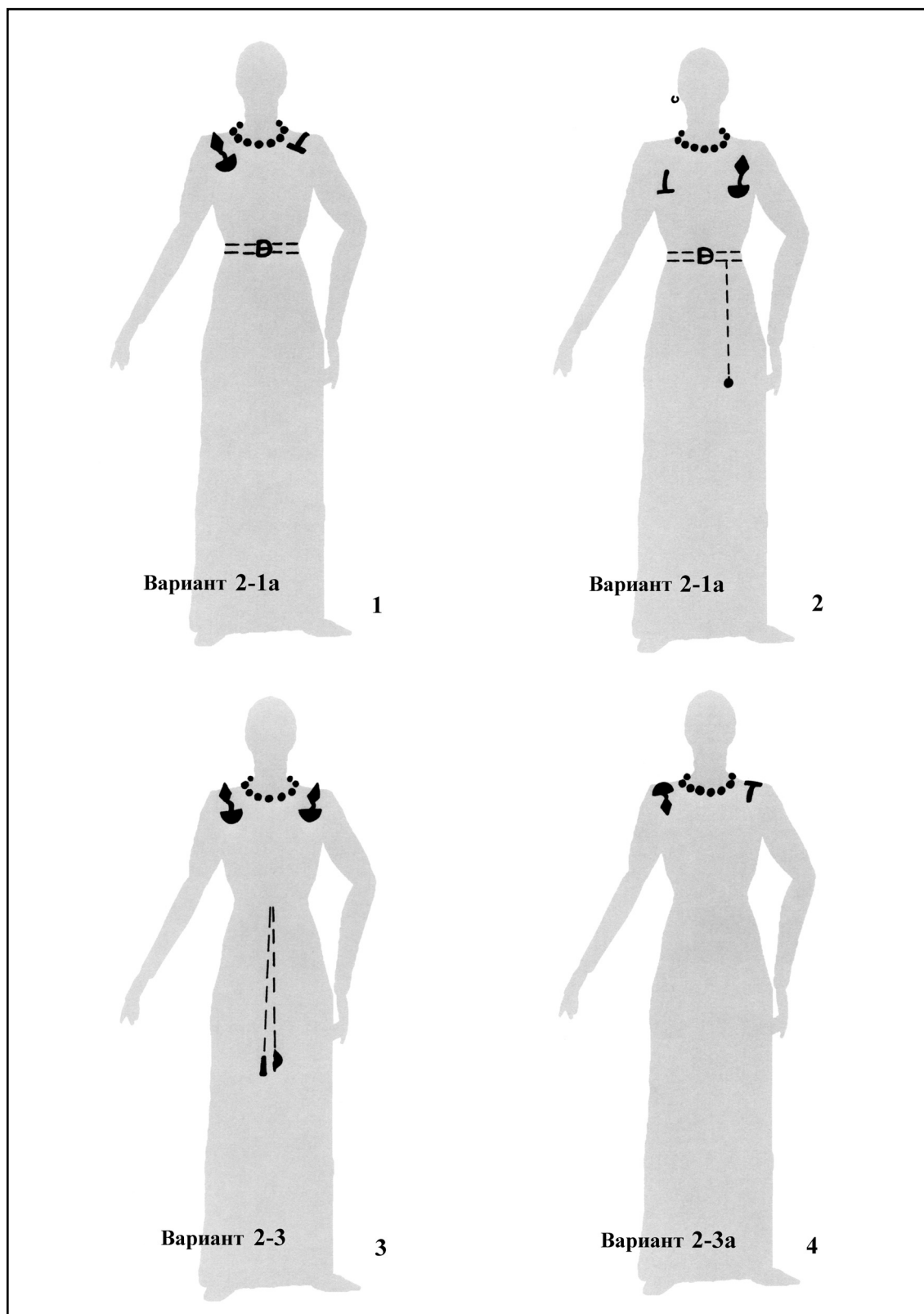


Рис. 7. Реконструкция женского черняховского костюма с двумя фибулами. 1: вариант 2—1а — Боанка (Boanca), погр. 3; 2: вариант 2—1а — Михэлэшень (Mihălășeni), погр. 493; 3: вариант 2—3 — Журавка, погр. 43; 4: вариант 2—3а — Бырлад-Валя-Сякэ (Bîrlad-Valea-Seacă), погр. 482.

Fig. 7. A reconstruction of the Chernyakhov feminine costume with two fibulae. 1: Variant 2—1 a — Boanca, grave 3; 2: Variant 2—1 a — Mihălășeni, grave 493; 3: Variant 2—3 — Zhuravka, grave 43; 4: Variant 2—3 a — Bîrlad-Valea-Seacă, grave 482.

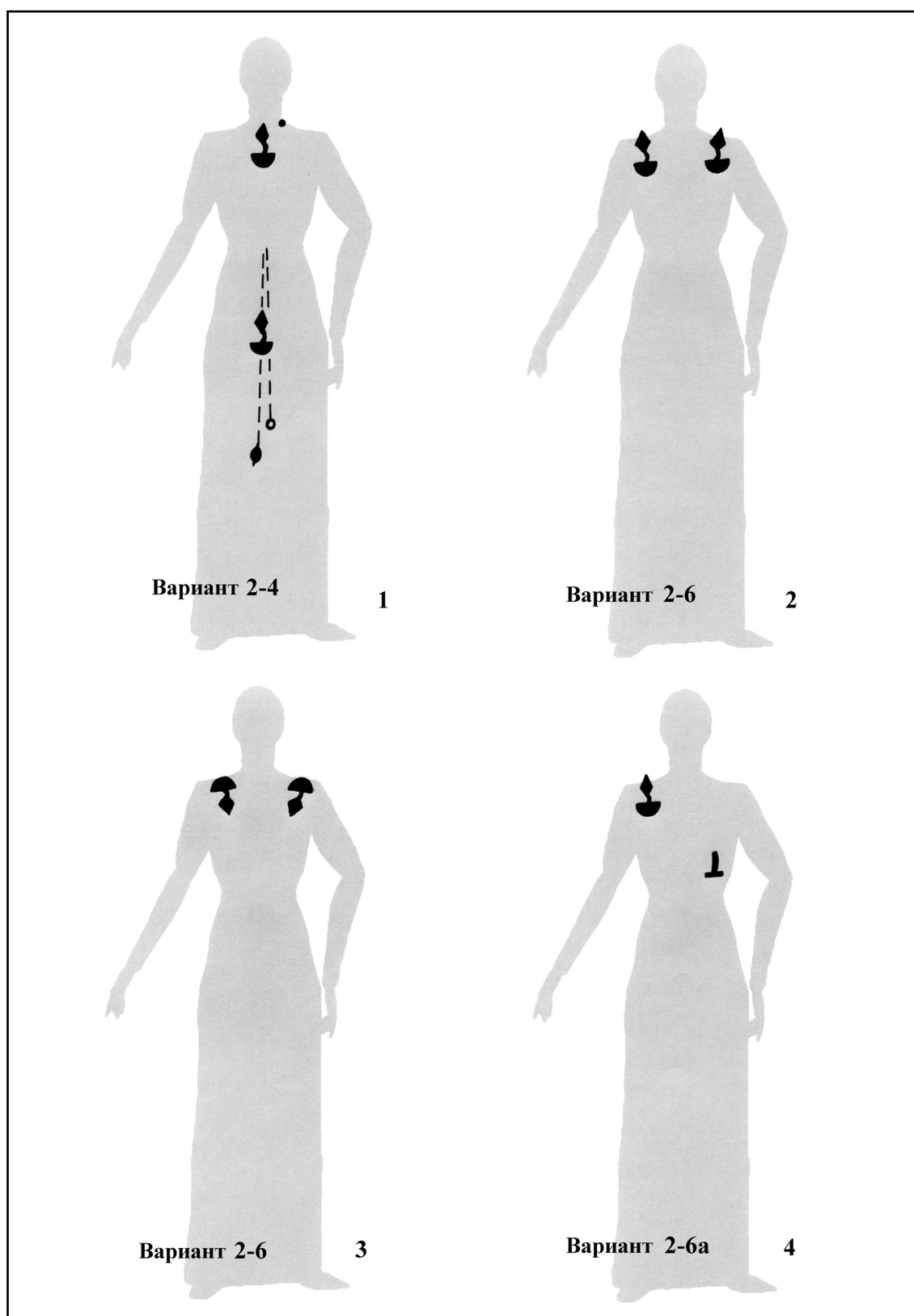


Рис. 8. Реконструкция женского черняховского костюма с двумя фибулами. 1: вариант 2—4 — Михэлэшень (Mihălășeni), погр. 347; 2: вариант 2—6 — Тыргшор (Tîrgșor), погр. 107; 3: вариант 2—6 — Лазо, погр. 28; 4: вариант 2—6а — Сынтана де Муреш (Sîntana-de-Mureș/Marosszentanna), погр. 46.

Fig. 8. A reconstruction of the Chernyakhov feminine costume with two fibulae. 1: Variant 2—4 — Mihălășeni, grave 347; 2: Variant 2—6 — Tîrgșor, grave 107; 3: Variant 2—6 — Lazo, grave 28; 4: Variant 2—6 a — Sîntana-de-Mureș/Marossentanna, grave 46.

Петербургский апокриф. Послание от Марка

подвеска, с внешней стороны левой плечевой кости обнаружена пряжка — возможно, приношение⁸; у левой берцовой кости — раковина (подвеска?) (Приложение, №8).

Вполне возможно, что погребение 2 могильника Николаевка в Молдавии также можно отнести к этому же варианту, т.к. оно содержит идентичный набор украшений, но, к сожалению, захоронение было разрушено и точное местоположение предметов неизвестно (Приложение, №25).

Практически во всех случаях фибулы располагались на плечах. Иногда такой убор сопровождался раковиной и костяной пирамидальной подвеской (Журавка, погр. 43: Приложение, №11) (рис. 7: 3) или только раковинами-подвесками (Николаевка, погр. 2: Приложение, №25; Бырлад-Валя-Сякэ, погр. 332: Приложение, №8) или бусинами-подвесками, как например, в погребении 131 некрополя Беленькое, где две крупные бусины находились в ногах погребенной (Приложение, №3).

Вариант 2—3а (рис. 7: 4). Две непарные фибулы — одна двупластинчатая, другая — арбалетная, в сопровождении ожерелья из бус; поясная пряжка отсутствует.

Два таких случая известны в Мунтении на могильнике Могошань: погребения 8 и 44 (Приложение, №24) и на могильнике Бырлад-Валя-Сякэ погребение 482 (Приложение, №8). Возможно, в указанных случаях одна из фибул заменяла недостающую застежку другого типа.

Вариант 2—4 (рис. 8: 1). Пара двупластинчатых фибул, размещенных на корпусе по вертикальной линии.

В погребении 347 некрополя Михэлэшень, в румынской Молдове, двупластинчатые фибулы лежали вертикально, одна — под нижней челюстью, вторая — на тазовых костях (Приложение, №23). Такое нестандартное использование фибул в уборе встречено впервые и выделено в отдельный вариант. Между бедренными костями находились раковина и бронзовое кольцо, видимо, прикреплявшиеся к поясу в качестве подвесок. С внешней стороны правой плечевой кости лежала пряжка (см. сноску 8), ниже — у локтевой кости, тоже с внешней стороны, — костяная пирамидальная подвеска. Возле черепа слева — бусина.

⁸ Не исключено также, что такое положение пряжки может свидетельствовать об ее использовании как элемента убора. Как мы увидим далее, такая позиция пряжки в погребениях отмечена еще дважды: Михэлэшень, погр. 347 (вариант 2—4); Бырлад-Валя-Сякэ, погр. 96 (вариант 3—2).

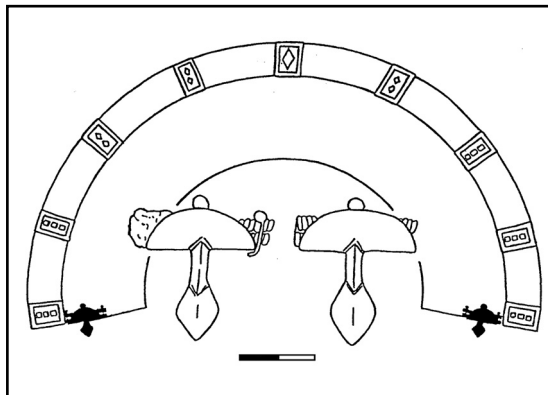


Рис. 9. Кожаный воротник с фибулами, происходящий из могилы 26 некрополя Жовнино-Пристань (Рутковская 1979).

Fig. 9. Leather collar with fibulae from grave 26, the necropolis Zhovnino-Pristani (Rutkovskaya 1979).

Вариант 2—5 (рис. 9). Пара двуластинчатых фибул, скреплявших широкий кожаный воротник, украшенный бусами.

Единственный такой случай зафиксирован в погребении 26 могильника Жовнино-Пристань на Среднем Днепре. Фибулы были обнаружены с левой и правой сторон ниже плечевых костей, на фибулах сохранились остатки кожи и ткани полотняного переплетения (Приложение, №10). Бусы, найденные в области шейных позвонков, группировались по три экземпляра и эти группы находились на равном расстоянии одна от другой и, по всей видимости, украшали это оплечье. Всё это позволило автору раскопок Л.М. Рутковской реконструировать широкий воротник какой-то одежды, застегнутый на груди фибулами (Рутковская 1979: 325, рис. 10) (рис. 9).

Вариант 2—6 (рис. 8: 2, 3). Пара двуластинчатых фибул без дополнительных элементов убора.

Большинство надежно зафиксированных случаев такого варианта костюма происходит из западной части черняховского ареала, к западу от Днестра: Клуж; Тыргшор, погр. 107 (рис. 5: 6); Лазо, погр. 28; Бырлад-Валя-Сякэ, погр. 541; Михэлэшень, погр. 74 (Приложение, №15, 35, 18, 8, 23).

В погребении 28 могильника Лазо (рис. 8: 3) и в погребении 107 могильника Тыргшор (рис. 8: 2) фибулы находились на плечах погребенных. Причем, в погребении 28 могильника Лазо обе застежки были расположены на плечах полукруглыми головками вверх (Приложение, №18) (рис. 8: 3).

В погребении 74 некрополя Михэлэшень застежки располагались ассиметрично: одна — на правом плече лежала головкой вверх, вторая — слева на груди, головкой

вниз (Приложение, №23). В погребении 541 могильника Бырлад-Валя-Сякэ, по публикации 1986 г. (Palade 1986: pl. R91a, b), одна фибула была на плече справа, вторая — слева в нижней части груди. Однако в монографии, вышедшей в 2004 г. (Palade 2004: 147, fig. 292) на плане погребения обе фибулы отмечены в средней части корпуса погребенной (Приложение, №8).

В восточной половине ареала надежной находкой является погребение 44 могильника Боромля, на Днепровском Левобережье, где пара фибул находилась на плечах покойной (Приложение, №7).

Не исключено, что разрушенные погребение 9 могильника Беленькое в Буджакской степи и погребение 4 некрополя Курники, к востоку от Днестра, принадлежат той же группе могил. В Беленьком — пара фибул находилась в углу в заполнении камеры; в Курниках две фибулы были найдены в ногах подростка, а в северной части погребальной камеры — две сердоликовые бусины (Приложение, №3, 17).

Вариант 2—6а (рис. 8: 4). *Две непарные фибулы, одна двупластинчатая и одна арбалетная.*

Такой случай засвидетельствован в погребении 46 некрополя Сынтана де Муреш, в Трансильвании (Приложение, №34). Двупластинчатая фибула находилась на правом плече погребенной, а арбалетная — слева в нижней части груди. Возможно, что недостающая двупластинчатая фибула была заменена застежкой другого типа. Между ног умершей, по описанию автора публикации могильника, находилось биконическое пряслице (Kovacs 1912: fig. 62: 1).

3. Костюм с одной фибулой

Этот костюм также широко представлен в черняховской культуре. Особенно часто использовались арбалетные фибулы. Определение погребений с таким убором как женских, возможно благодаря характеру сопровождающегося инвентаря. Насколько мне известно, из захоронений с одной двупластинчатой фибулой, антропологами изучены только погребение 36 на могильнике Лецкань в румынской Молдове и погребение 22 на могильнике Малаешты в Молдавии (Приложение, №20, 21) (рис. 10: 1, 4). В остальных случаях приходится ориентироваться на присутствие в костюме погребенных таких типичных «женских» элементов, как наличие ожерелий из бус. Рассмотрим варианты убора с одной фибулой.

Вариант 3—1 (рис. 11: 1, 2). *Двупластинчатая фибула сопровождается ожерельем из бус и поясной пряжкой.*

Такой убор отмечен дважды. В погребении 14 на могильнике Журавка, в Днепровском Правобережье, фибула располагалась справа, вероятно, на плече погребенного ребенка, пряжка — поясная, а бусы находились у головы, шеи и у левого локтя (Приложение, №11) (рис. 11: 1).

В погребении 259 могильника Бырлад-Валя-Сякэ фибула располагалась головкой вверх между левой ключицей и левой плечевой костью, бусы — под нижней челюстью, поясная пряжка слева возле тазовой кости, между бедренными костями — пряслице (Приложение, №8) (рис. 11: 2).

Вариант 3—2 (рис. 11: 3, 4). *Двупластинчатая фибула сопровождается ожерельем из бус; поясная пряжка отсутствует.*

Мне известно пять таких случаев в западной половине черняховской зоны:

в погребении 96 могильника Бырлад-Валя-Сякэ фибула находилась на правом плече погребенной, головкой вверх, бусы — под нижней челюстью (Приложение, №8); в погребении 36 некрополя Лецкань — на груди слева, также головкой вверх, бусы — под нижней челюстью (Приложение, №20) (рис. 10: 1; 11: 3); погребение 1 могильника Петроаселе — фибула слева в нижней части груди покойной, ожерелье из бус под нижней челюстью (Приложение, №28) (рис. 11: 4); в погребениях 63 и 65 некрополя Спанцов застежки лежали под нижней челюстью, слева (Приложение, №32) (рис. 10: 2, 3).

В перечисленных захоронениях присутствовали также еще и другие элементы убора. Так, в погребении 1 некрополя Петроаселе, видимо, в качестве подвесок, имелись в районе пояса большая стеклянная бусина, металлическое подвеска-ведерко и слева от тазовой кости — железный нож (Приложение, №28) (рис. 11: 4). В захоронении 96 могильника Бырлад-Валя-Сякэ между бедренными костями находилась подвеска-раковина, а возле левого плеча покойной — пряжка (см.: сноску 8) (Приложение, №8). В могиле 63 некрополя Спанцов между коленями погребенной находились раковина-подвеска и какой-то мелкий предмет из бронзы (Приложение, №32) (рис. 10: 2).

Вариант 3—3. *Двупластинчатая фибула сопровождается поясной пряжкой; ожерелье из бус отсутствует.*

Такой вариант убора трижды встречен в Трансильвании. Это погребение 1 могильника Окница «Пе Дрик» и разрушенное по-

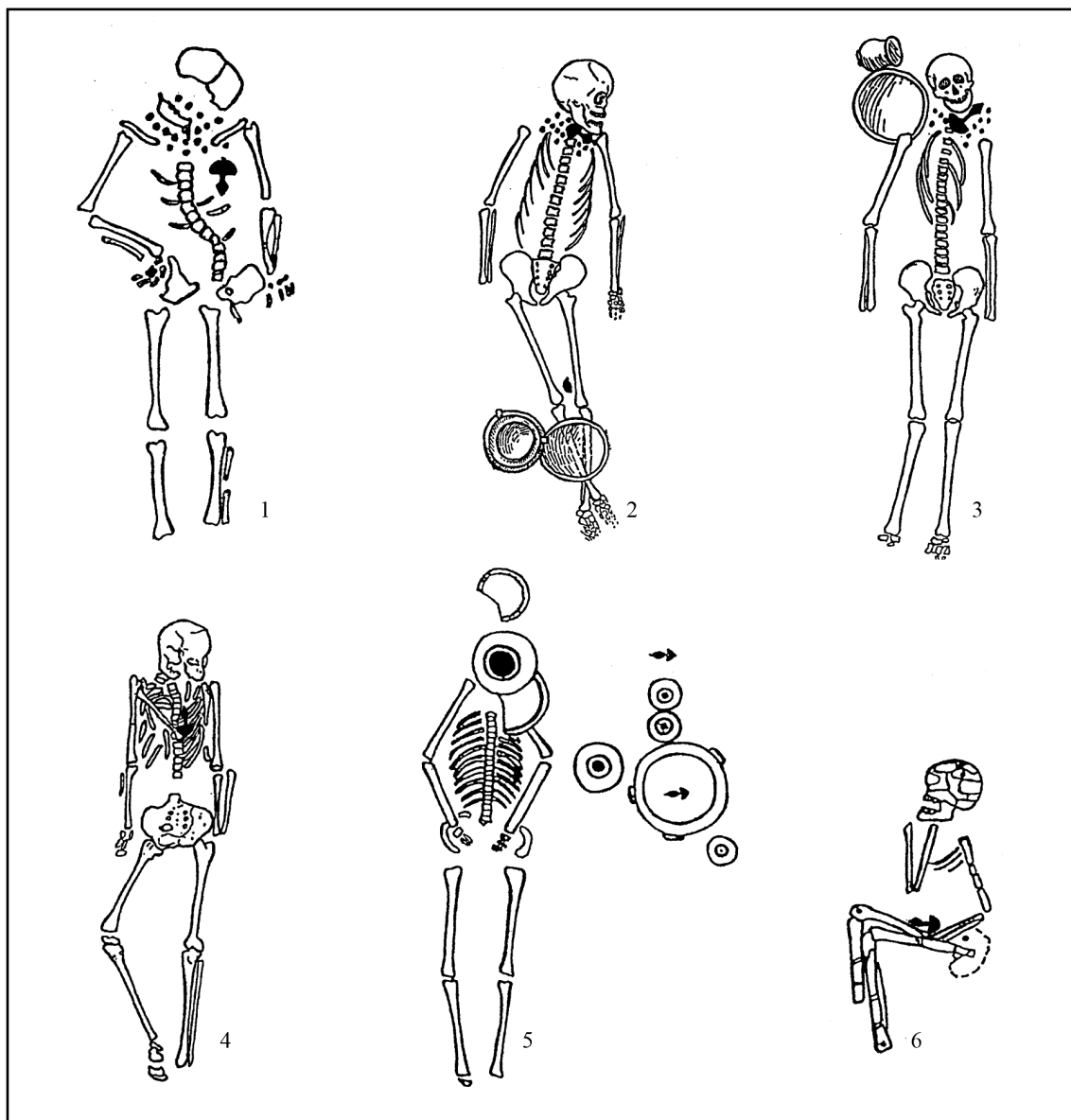


Рис. 10. Позиция *in situ* двупластинчатых фибул в погребениях черняховской культуры. 1: Лецкань (Lețcani), погр. 36; 2: Спанцов (Spantov), погр. 63; 3: Спанцов (Spantov), погр. 65; 4: Малаешты, погр. 22; 5: Родной Край, погр. 3; 6: Одая, погр. 21. 1: по Bloșiu 1975; 2, 3: по Mitrea, Preda 1966; 4: по Федоров 1960; 5: по Петренко 1991; 6: по Никитина 1996.

Fig. 10. Position *in situ* of fibulae with two plates in graves of the Chernyakhov culture. 1: Lețcani, grave 36, 2: Spantov (Spantov), grave 63, 3: Spantov, grave 65, 4: Malaești, grave 22, 5: Rodnoy Kray, grave 3, 6: Odaya, grave 21. 1: according to Bloșiu, 1975, 2, 3: according to Mitrea, Preda 1966; 4: according to Fedorov, 1960, 5: according to Petrenko, 1991; 6: according to Nikitin, 1996.

гребение 1 некрополя Пэлатка⁹ (Приложение, №27, 29). В погребении 18 могильника Аркюд «Хынсурь» двупластинчатая фибула находилась на груди погребенной, поясная пряжка — в средней части тулова, между коленями — бусы, возможно, использованные в качестве подвесок или помещенные в кошелёк¹⁰ (Приложение, №2).

⁹ Местоположение предметов в этих погребениях в публикациях не указано.

¹⁰ По мнению Б. В. Магомедова, ансамбль женского черняховского костюма могла дополнять кожаная

Вариант 3—4 (рис. 12: 1—4). *Одна двупластинчатая фибула.*

Такой вариант убора отмечен на следующих памятниках: Малаешты, погр. 22; Иवेशть; Сынтана де Муреш, погр. 49; Михэлэшенъ погр. 53, 241, 340, 353; возможно, Бырлад-Валя-Сякэ погр. 520 (Приложение, №21, 12, 34, 23, 8).

В погребении 22 могильника Малаешты (рис. 10: 4; 12: 1), принадлежавшее, по опре-

сумка-кошелёк, закрепленная на поясе (Магомедов 2001: 76).

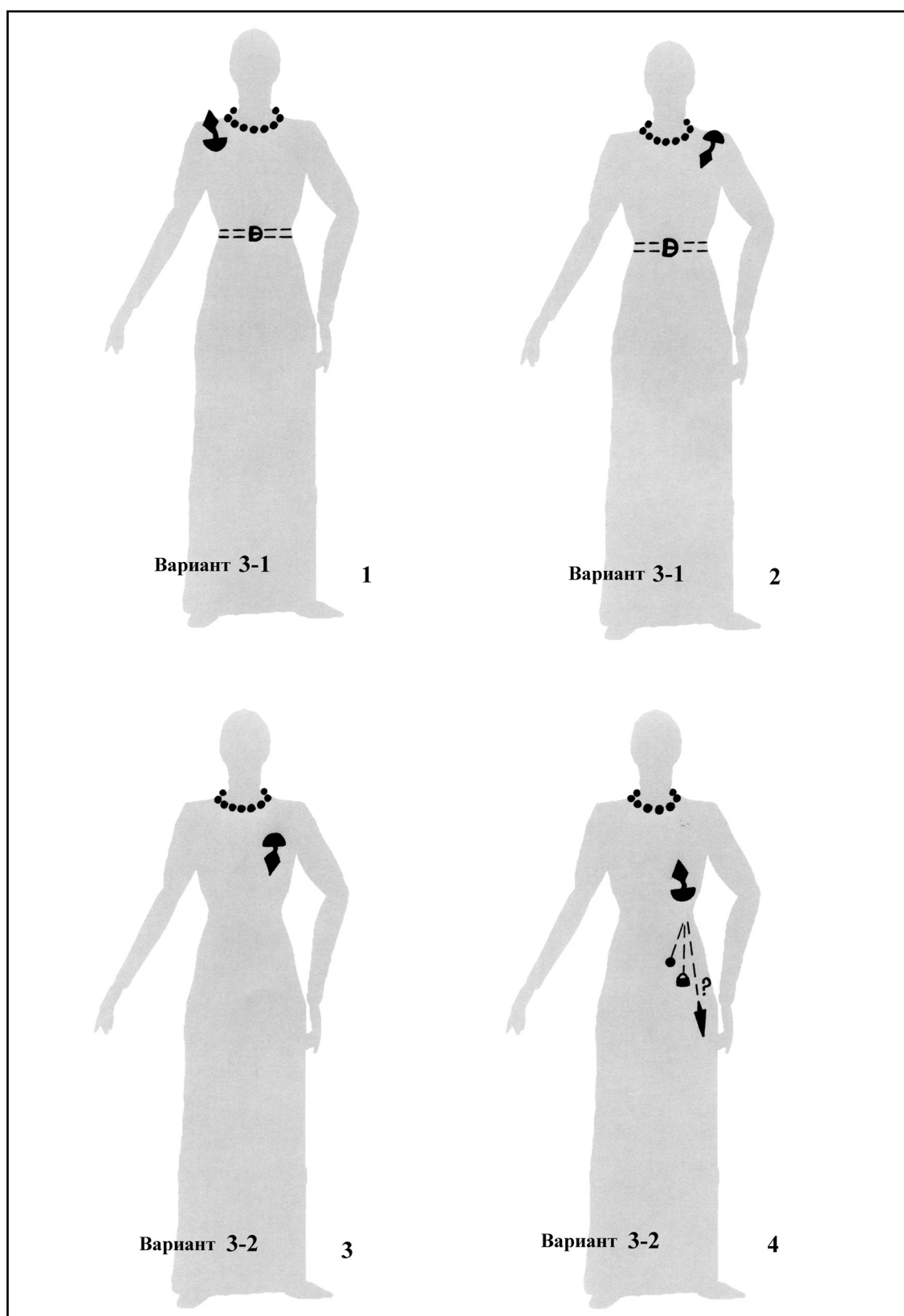


Рис. 11. Реконструкция женского черняховского костюма с одной фибулой. 1: вариант 3—1 — Журавка, погр. 14; 2: вариант 3—1 — Бырлад-Валя-Сякэ (Bîrlad-Valea-Seacă), погр. 259; 3: вариант 3—2 — Леццани (Lețcani), погр. 36; 4: вариант 3—2 — Петроаселе (Pietroasele), погр. 1.

Fig. 11. A reconstruction of the Chernyakhov feminine costume with one fibula. 1: Variant 3—1 — Zhuravka, grave 14; 2: Variant 3—1 — Bîrlad-Valea-Seacă, grave 259; 3: Variant 3—2 — Lețcani, grave 36; 4: Variant 3—2 — Pietroasele, grave 1.

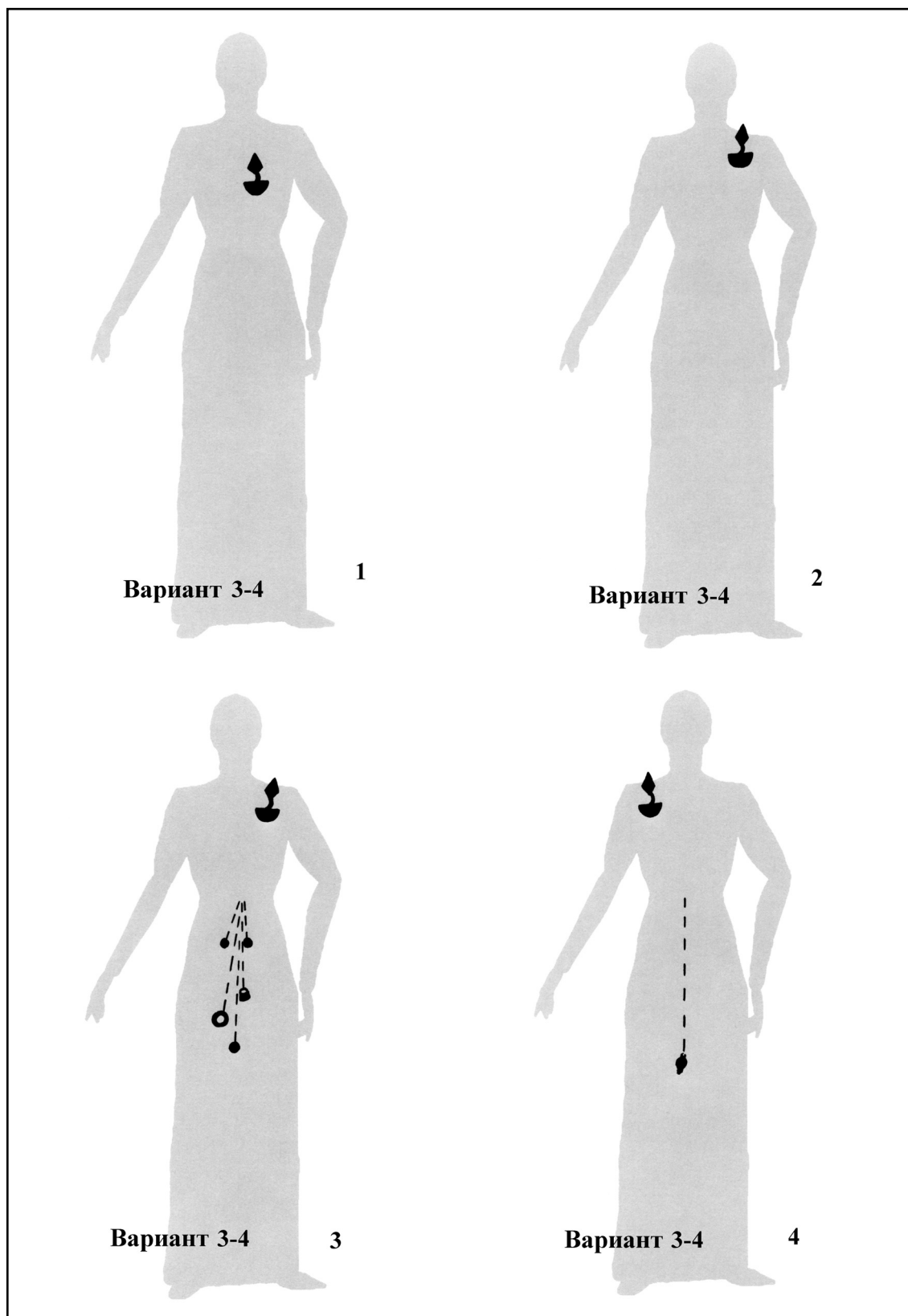


Рис. 12. Реконструкция женского черняховского костюма с одной фибулой. 1: вариант 3—4 — Малаешты, погр. 22; 2: вариант 3—4 — Сынтана де Муреш (Sîntana-de-Mureş/Marosszentanna), погр. 49; 3: вариант 3—4 — Михэлэшень (Mihălăşeni), погр. 241; 4: вариант 3—4 — Михэлэшень (Mihălăşeni), погр. 353.

Fig. 12. A reconstruction of the Chernyakhov feminine costume with one fibula. 1: Variant 3—4 — Malaeşti, grave 22; 2: Variant 3—4 — Sîntana-de-Mureş/Marosszentanna, grave 49; 3: Variant 3—4 — Mihălăşeni, grave 241; 4: Variant 3—4 — Mihălăşeni, grave 353.

делению антропологов, взрослой женщине, фибула лежала слева, ближе к центру груди (Приложение, №21).

В погребении 49 некрополя Сынтана де Муреш фибула располагалась на плече погребенной слева (Приложение, №34) (рис. 12: 2).

В некрополе Михэлэшень: в погребении 53 фибула сломана и лежала под нижней челюстью; в погребении 241 фибула находилась слева на плече, а между бедренными костями — различные подвески: кольцевидная из рога оленя, железная ведерковидная, округлая из раковины, округлая стеклянная бусина (подвеска?), дисковидное пряслице (подвеска?) из позвонка животного (рис. 12: 3); в погребении 340 фибула обнаружена слева на плече; в погребении 353 фибула зафиксирована справа на плече, между бедренными костями лежала раковина-подвеска (Приложение, №23) (рис. 12: 4).

Не исключено, что к этому варианту принадлежит и убор из погребения 520 могильника Бырлад-Валя-Сякэ, где скелет почти не сохранился, но фибула располагалась в районе правого плеча погребенной. Справа от предполагаемого места костяка, в районе бедренных костей, обнаружены бусы и раковина, возможно, они являлись приношением или находились в сумочке, если, конечно, вещи не были перемещены (Приложение, №8).

Трупосожжения, элементы «мужского» и «женского» костюмов, приношения

Единичные двупластинчатые фибулы были встречены и в трупосожжениях: Богдэнешть-Фэлчуи, погр. 57; Бырлад-Валя-Сякэ, погр. 341; Гавриловка, погр. 28; Лекинца де Муреш; Компанийцы, погр. 86 (Приложение, №6, 8, 9, 19, 16).

Возникает вопрос: а могли ли двупластинчатые фибулы быть «мужским» элементом убора и, следовательно, входить в состав мужского костюма населения черняховской культуры? Так, в некрополе Компанийцы в погребении 86, совершенном по обряду трупосожжения, двупластинчатая фибула была найдена с набором оружия: согнутый меч, ручка от щита, наконечник копья, боевой топор, дротик. Более того, сама кремация в урне была накрыта умбоном (Приложение, №16). На мой взгляд, трудно однозначно ответить на вопрос являлась ли двупластинчатая фибула из погребения 86 могильника Компанийцы частью

«воинского» костюма или же она представляла собой приношение. Несомненно «женские» предметы были неоднократно зафиксированы в мужских погребениях, куда они явно были положены как заупокойные дары. Например, в погребении 70, совершенном по обряду трупосожжения, на могильнике Оселивка, были обнаружены ритуально согнутый меч, фрагменты щита, наконечник копья и одновременно глиняное пряслице — типично «женский» предмет (Никитина 1988: 65). В трупосожжении 147 некрополя Тыргшор, где находились умбон и рукоять щита, были также найдены арбалетная фибула и две бусины (Diaconu 1965: 32).

В то же время существует целая серия ингумаций, которые определены антропологами как мужские захоронения, но погребальный инвентарь из этих могил содержал так называемый женский набор вещей. Перечислю некоторые из них.

В погребении 89 могильника Маслово арбалетные фибулы находились на ключицах скелета, на шейных позвонках — бусы, в могиле также было найдено пряслице (Петров 1964а: 152—156).

В захоронении 70 некрополя Гавриловка между бедренными костями найдены подвески, раковина и кость бобра, биконическое пряслице и две стеклянные бусины (Сымонович 1960: 212).

В погребении 50 некрополя Холмское возле левого плеча погребенного найдены две арбалетные фибулы, около черепа — бусы, а на среднем пальце правой руки находилось тонкое проволочное колечко (Гудкова, Фокеев 1984: 70).

В некрополе Будешты, в погребениях, опять же определенных антропологами как мужские, найдены: в могиле 96 возле тазовой кости слева — арбалетная фибула, возле черепа и у ног — бусы; в погребении 267 у левой плечевой кости — арбалетная фибула, в области груди и таза — бусы; в погребении 358, как пишет Э. А. Рикман, «у правой руки» — обломок фибулы, в области шейных позвонков — бусы (Рикман 1967: 59, 62, 63).

В погребении 5 на могильнике Гавриловка, где по данным антропологов был захоронен мужчина 20—25 лет, справа на груди была найдена арбалетная фибула и костяной игольник (Сымонович 1955: 303).

К сожалению, невозможно установить, входили ли в этих погребениях фибулы в состав мужского костюма или же были положены в могилы в качестве приношений.

Определенно интерпретировать находимые двупластинчатые фибулы в могилах как приношение можно в двух случаях: две фибулы с остатками ткани в захоронении 3 могильника Родной Край (Приложение, №31) (рис. 10: 5) и фибула с обломанной ножкой в одном из погребений могильника Бизюков Монастырь-Пропастная Балка (Приложение, №4). В обоих случаях фибулы находились в сосудах, помещенных около погребенных (рис. 10: 5).

Вполне возможно заупокойным даром являлась и двупластинчатая фибула с остатками ткани из погребения 21 могильника Одая. Она находилась около запястья левой локтевой кости скелета, лежавшего в скорченном положении на правом боку (Приложение, №26) (рис. 10: 6). Но нельзя исключать и точку зрения Г.Ф. Никитиной, согласно которой покойная (захоронена женщина 20—25 лет — заключение антрополога) была завернута в саван, заколотый этой фибулой (Никитина 1996: 16).

Подобный случай отмечен и на Вольни, на могильнике Баев, в погребении 20, где две арбалетные фибулы были также найдены возле запястья правой локтевой кости скелета (Кухаренко 1975: 57).

Наконец, находка пары двупластинчатых фибул в погребении 4 могильника Боромля на Левобережье Днепра также истолковывается как приношение. В этом захоронении погребенная имела на поясе пряжку и две бусины у шеи, а пара фибул находилась в заполнении ямы (Приложение, №7). Автором публикации могильника предполагается, что эти застежки были закреплены на какой-то одежде (плаще?), сброшенной в частично засыпанную яму (Некрасова 2006: 88, 89).

О роли и значении женского убора с двупластинчатыми фибулами

Женский костюм с двупластинчатыми фибулами во многом идентичен распространенному в черняховской культуре костюму с арбалетными фибулами, известному в течение всего периода существования черняховской культуры. Все же в этих двух уборах есть и некоторые различия. Так, костюм с двупластинчатыми фибулами никогда не содержит янтарных грибовидных подвесок, «молоточков Тора», прямоугольных и луновидных металлических подвесок. Металлические подвески-ведерки в погребениях с двупластинчатыми фибулами

также редки (Михэлэшень, погр. 241, 297; Петроаселе, погр. 1: Приложение, №23, 28) (рис. 12: 3; 11: 4). В костюме с арбалетными фибулами несколько раз отмечено наличие двух фибул на одном плече, например: Тыргшор, погребение 1; Чалык, погр. 18; Холмское, погр. 50; Заячивка, погр. 3 (Diaconu 1965: 53, pl. LXX: 1; Щербакова 1990: рис. 9: 6, 7; Гудкова, Фокеев 1984: рис. 23: 13, 14; Хавлюк 1974: рис. 3: 1, 2). Такая позиция застежек ни разу не наблюдалась в уборе с двупластинчатыми фибулами.

Наконец, чтобы закончить рассмотрение черняховского костюма с двупластинчатыми фибулами, обратимся к кладу Валя-Стрымбэ (рис. 13), найденному в Трансильвании в ареале черняховской культуры и содержавшему черняховские вещи (Horedt 1982: 160—162). Клад относится к финальной фазе черняховской культуры, периоду D1 (360/370—400/410 гг.), поскольку в нем находились монеты 367—383 гг. Помимо монет в состав клада входили: одна серебряная двупластинчатая фибула (рис. 13: 1), три золотые лунницы (рис. 13: 2—4) и два золотых стержневых браслета (рис. 13: 8, 9).

Надо сказать, что как лунницы, так и металлические стержневые браслеты встречаются и в других женских погребениях черняховской культуры. Например, лунницы мне известны на следующих памятниках: Петрикивцы, погр. 3; Косаново, погр. 5; Данчены, погр. 64, 279; Тыргшор, погр. 82, 155 и 243; Могошань, погр. 39, 57; Фынтынеле Рыг, погр. 2; Бырлад-Валя-Сякэ, погр. 48¹¹, 407 (Магомедов, Левада 1993: 180, рис. 39: 6; Кравченко 1967: 86; Рафалович 1986: 86; Diaconu 1965: pl. LXXXVII, CV, CXXV; Diaconu 1969: 399, 400; Diaconu 1970: 20—31; Marinescu, Gaiu 1989: Abb. 3A; Palade 2004: fig. 161: 5; 239: 2). Стержневые металлические браслеты происходят из некрополей: Баев, погр. 21; Фынтынеле Рыг, погр. 11; а проволочные металлические браслеты — погр. 5 Малаешты и, возможно, погр. 19 Индепенденца (Кухаренко 1975: 51—61; Marinescu, Gaiu 1989: Abb. 6B; Федоров 1966: 262—263; Mitrea, Preda 1966: 292, fig. 132).

Однако ни лунницы, ни металлические браслеты ни разу не были обнаружены в черняховских погребениях вместе с двупластинчатыми фибулами. Судя по тому, что лунницы и браслеты были изготовлены из золота, клад

¹¹ В данном погребении лунница была изготовлена из кости.

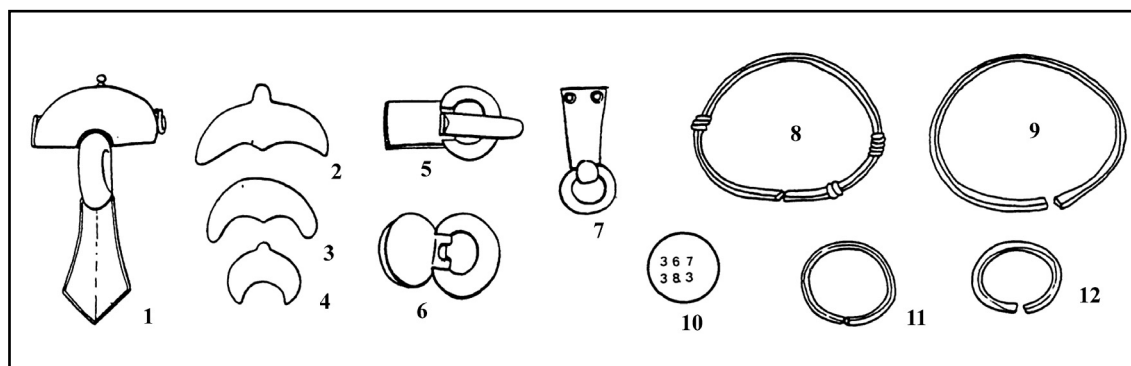


Рис. 13. Находки из клада Валя-Стрымбэ (Valea Strîmbă) (Shchukin, Kazanski, Sharov 2006).

Fig. 13. Artefacts from Valea Strîmbă hoard (Shchukin, Kazanski, Sharov 2006).

Валя-Стрымбэ принадлежал лицу высокого ранга. Могилы такого уровня — с золотыми вещами — практически отсутствуют в некрополях черняховской культуры. Возможно, это и объясняет разницу между набором женских вещей в клада Валя-Стрымбэ и в рассмотренных выше могилах с двухпластинчатыми фибулами. Редкие для черняховской культуры золотые браслеты и лунницы в данном контексте могут быть статусными «знаковыми» вещами — показателями принадлежности к определенной социальной группе.

В целом, надо отметить, черняховские погребения по богатству инвентаря слабо стратифицированы. «Княжеские» погребения, как мужские так и женские, практически отсутствуют. Не следует также забывать, что имелись женские погребения с бесфибульным убором. Как уже говорилось, по подсчетам М. Мончиньской, они составляют 37% от общего числа достоверно женских черняховских могил (Tempelmann-Масзујска 1989: 78). Являются ли они захоронениями беднейших, социально «низких» групп населения, или отсутствие инвентаря в них объясняется другими причинами — остается под вопросом. Разница в составе погребального инвентаря в женских погребениях в одном и том же некрополе может отражать социальную дифференциацию, возрастное или какое-то иное отличие. Однако этот аспект, насколько мне известно, на черняховском материале никем специально не изучался.

Если учесть, что убор с двухпластинчатыми фибулами по сравнению с арбалетными встречается реже, то не исключено, что такой костюм мог являться более престижным. Интересно отметить, что металлографические исследования показали: для изготовления двухпластинчатых фибул серебро использовалось

гораздо чаще, чем для арбалетных (Барцева, Вознесенская, Черных 1972: 89, табл. 11). В ряде случаев двухпластинчатые фибулы были найдены в погребальных камерах, площадь которых превышает 2,5 кв. м: Ранжевое 14; Черняхов 160; Лазо 28; Извоаре 8; Сумы-Сад 5. Такие погребения на черняховских могильниках считаются привилегированными (Kazanski 1991: 55; Magomedov 1995)¹².

Итак, вполне возможно, что костюм с двухпластинчатыми фибулами был показателем принадлежности к престижной социальной группе. Видимо, не случайно «княжеский» женский убор эпохи Великого переселения народов, известный в европейском Барбарикуме по погребениям икладам горизонта Унтерзибенбрунн (380/400–440/450 гг.), в значительной степени формируется на базе позднечерняховского женского костюма с двухпластинчатыми фибулами (Kazanski 1993a; Kazanski 1996; Казанский, Мاستыкова 1998; Мاستыкова, Казанский 2005; Shchukin, Kazanski, Sharov 2006: 201, 202). В постгуннское время «демократические» реплики этой престижной моды существуют у готов в Испании (Périn 1993), восточногерманских групп в Галлии (Kazanski, Périn 1997), готов Крыма (Амброз 1968; Айбабин 1999: 107–111; Фурасьев 2009) и Северного Кавказа (Дмитриев 1982; Гавритухин, Казанский 2006; Мاستыкова 2001; Мاستыкова 2009: 123–128).

¹² Эти погребальные камеры содержали довольно многочисленный инвентарь, а в одном случае — в погребении 5.1952 г. некрополя Переяслав — зафиксированы такие престижные предметы как шпоры (об их роли в погребальном инвентаре см.: Bierbrauer 1989: 72), а также, как упоминалось выше, фрагменты парчовой ткани.

Приложение.

Список погребений черняховской культуры с двупластинчатыми фибулами

1. **Александру Одобеску** (Alexandru Odobescu). Окр. Яломица. Румыния.
Погребение 11. Две фибулы типа Амброз IAA. Mitrea, Preda 1966: 99.
2. **Аркюд «Хынсурь»** (Archiud «Hânsuri»).
Погребение 18. Фибула типа Амброз IAA. Orgeanu 2003: 80, fig. 18.
3. **Беленькое.** Одесская обл., Белгород-Днестровский район. Украина.
Погребение 9. Две фибулы типа Амброз IAA. Гудкова 1987: 59, рис. 3: 9, 10.
Погребение 131. Две фибулы типа Амброз IAA. I Goti 1994: 88.
4. **Бизюков Монастырь — Пропастная Балка** (совр. Красный Маяк). Херсонская обл., Бериславский район. Украина.
Погребение, Неизвестен. Фибула типа Амброз II (Виллафонгана). Гошкевич 1913: рис. 39.
5. **Боанка** (Воанса). Окр. Яломица. Румыния.
Погребение 3. Фибула типа Амброз IAA. Munteanu, Rădulescu 1992: 127.
6. **Богдэнешть-Фэлчиу** (Bogdănești-Fălciu). Окр. Васлуй. Румыния.
Погребение 57. Фибула типа Амброз IAA. Palade 1973: fig. 15: 2.
7. **Боромля I.** Сумская обл., Тростянецкий район. Украина.
Погребение 4. Две фибулы типа Амброз IAB. Некрасова 2006: 88, 89, рис. 4.
Погребение 44. Две фибулы типа Амброз IAB. Некрасова 2006: 93, рис. 15: 6.
8. **Бырлад-Валея-Сякэ** (Bîrlad-Valea-Seacă). Окр. Васлуй. Румыния.
Погребение 96. Фибула типа Амброз IAA. Palade 2004: 115, fig. 172.
Погребение 259. Фибула типа Амброз IAA. Palade 2004: 121, 122, fig. 193.
Погребение 279. Две фибулы типа Амброз IAA. Palade 2004: 123, fig. 201.
Погребение 332. Две фибулы типа Амброз IAB. Palade 2004: 128, fig. 218.
Погребение 482. Фибула типа Амброз IAA. Palade 2004: 138, fig. 257.
Погребение 341. Фибула типа Амброз IAB. Palade 2004: 104, fig. 138.
Погребение 520. Фибула типа Амброз IAB. Palade 2004: 143, fig. 277.
Погребение 541. Две фибулы типа Амброз IAA. Palade 1986: pl. R91a, b; Palade 2004: 147, fig. 292.
9. **Гавриловка.** Херсонская обл., Ново-Воронцовский район. Украина.
Погребение 28. Фибула типа Амброз IББ. Сымонович 1960: 201.
Погребение 88. Две фибулы типа Амброз IББ. Сымонович 1960: 215.
10. **Жовнино-Пристань.** Черкасская обл., Чернобаевский район. Украина.
Погребение 26. Две фибулы типа Амброз IББ. Рутковская 1979: 325, 326, рис. 10.
11. **Журавка.** Черкасская обл., Корсунь-Шевченковский район. Украина.
Погребение 2. Две фибулы типа Амброз IБА. Сымонович 1959: 46.
Погребение 14. Фибула типа Амброз IББ. Сымонович 1960a: 44, 45.
Погребение 43. Две фибулы типа Амброз IAB. Сымонович 1962; Барцева, Вознесенская, Черных 1972: рис. 13: 11, 12.
12. **Ивешть** (Ivești). Окр. Васлуй. Румыния.
Погребение. Фибула типа Амброз IAB. Palade 1970.
13. **Извоаре (Izvoare).** Окр. Ботошани, Румыния.
Погребение 8. Две фибулы типа Амброз IAA. Vulpe 1957: 276—317.
14. **Изворул** (Izvorul). Окр. Илфов. Румыния.
Погребение 9. Две фибулы полихромного стиля, типа Амброз I. Mitrea, Preda 1966: 71, 72, fig. 183: 1.
15. **Клуж** (Cluj). Румыния.
Погребение. Две фибулы, типа Амброз IAA и типа Амброз IAB. Horedt 1982: 209.
16. **Компанийцы.** Полтавская обл., Кобелякский район. Украина.
Погребение 86. Фибула типа Амброз IAB. Махно 1971: 89, рис. 5: 8; Некрасова 2006: 111, 112, рис. 71.
17. **Курники.** Винницкая обл., Тывровский район. Украина.
Погребение 4. Две фибулы типа Амброз IAB. Магомедов 1999: 104, 105; Магомедов 2001: рис. 69: 1.
Погребение 26. Две фибулы типа Амброз IБА. Магомедов 1999: 115, 116.
18. **Лазо** (Слобозия-Кишкэрень). Бельцкий район. Молдавия.
Погребение 28. Две фибулы типа Амброз IAB (дериват).

- Левинский 1999: 145, 146, рис. 26—28.
- 19. Лекинца де Муреш** (Lechința de Mu-reș/Maroș-Lekencze). Окр. Муреш. Румыния.
- Погребение.** Фибула типа Амброз IAA, но с подвязной ножкой.
- Beninger 1938: Abb. 5; Horedt 1982: 115, Abb. 53: 1.
- 20. Лецкань** (Lețcani). Окр. Яссы. Румыния.
- Погребение 36.** Фибула типа Амброз IAB. Bloșiu 1975: 237, fig. 30: 1.
- 21. Малаешты.** Рышканский район. Молдавия.
- Погребение 22.** Фибула типа Амброз IAA. Федоров 1960: 272, рис. 8: 3.
- 22. Маслово.** Черкасская обл., Златопольский район. Украина.
- Погребение 71.** Фибула типа Амброз IAB. Петров 1964а: 140—142.
- 23. Михэлэшень** (Mihălășeni). Окр. Ботошани. Румыния.
- Погребение 53.** Фибула, фрагментирована, тип неясен.
- Șovan 2009: 30, pl. 32.
- Погребение 74.** Две фибулы типа Амброз IAA. Șovan 2009: 34—35, pl. 40—42.
- Погребение 123.** Две фибулы типа Амброз IAA.
- Șovan 1987: 227—234; Șovan 2009: 47, pl. 66: C; 67; 68.
- Погребение 241.** Фибула типа Амброз IAA. Șovan 2009: 77, 78, pl. 130.
- Погребение 297.** Две фибулы типа Амброз IAA.
- Șovan 2009: 94, 95, pl. 163—165.
- Погребение 340.** Фибула типа Амброз IAB. Șovan 2009: 106, pl. 187.
- Погребение 347.** Две фибулы типа Амброз IAA. Șovan 2009: 107—108, pl. 189—191.
- Погребение 353.** Фибула типа Амброз IAA. Șovan 2009: 109, 110, pl. 195.
- Погребение 369.** Две фибулы типа Амброз IAA. Șovan 2009: 113—114, pl. 203—205.
- Погребение 493.** Фибула типа Амброз IAB. Șovan 2009: 139, pl. 262—263.
- Погребение 514.** Две фибулы типа Амброз IAA. Șovan 2009: 143—144, pl. 273—276.
- 24. Могошань** (Mogoșani). Окр. Дымбовица. Румыния.
- Погребение 6.** Две фибулы типа Амброз IAA. Diaconu 1969: 396, 397; Diaconu 1970: 20, 21, fig. 12: 13, 14.
- Погребение 8.** Фибула типа Амброз IBA. Diaconu 1969: 397; 1970: 21—27, fig. 12: 15.
- Погребение 44.** Фибула типа Амброз IAA. Diaconu 1969: 400; 1970: 21—27, fig. 12: 7.
- 25. Николаевка.** Флорештский район. Молдавия.
- Погребение 2.** Две фибулы типа Амброз IAA. Рикман 1975: 88.
- 26. Одая.** Черновицкая обл., Заставновский район. Украина.
- Погребение 21.** Фибула типа Амброз IAB. Никитина 1996: 15, 16, табл. 15: 1.
- 27. Окница «Пе Дрик»** (Ocnița „Pe Dric”). Окр. Бистрица-Нэсэуд. Румыния.
- Погребение 1.** Фибула типа Амброз IAA. Horedt 1982: 122, Abb. 49: 1.
- 28. Петроаселе** (Pietroasele). Окр. Бузэу. Румыния.
- Погребение 1.** Фибула типа Амброз II (Виллафонтана).
- Diaconu 1986: 178, Abb. 1/C; Abb. 2.
- 29. Пэлатка** (Pălatca). Окр. Клуж. Румыния.
- Погребение 1.** Фибула типа Амброз IAA. Cîmpreanu 1976; Horedt 1982: 116, Abb. 46: 4—9.
- 30. Ранжевое.** Одесская обл., Коминтерновский район. Украина.
- Погребение 14.** Две фибулы типа Амброз IAA. Сымонович 1979: 106—108; Магомедов 2001: рис. 69: 6.
- 31. Родной Край.** Харьковская обл., Золочевский район. Украина.
- Погребение 3.** Две фибулы типа Амброз IAB. Петренко 1991: 12, рис. 5.
- 32. Спанцов** (Spanțov). Окр. Илфов. Румыния.
- Погребение 63.** Фибула типа Амброз IAB. Mitrea, Prieda 1966: 37, 38, fig. 81: 3; 87: 3.
- Погребение 65.** Фибула типа Амброз I. Mitrea, Prieda 1966: 38, 39, fig. 91.
- 33. Сумы-Сад.** Сумская обл. Украина.
- Погребение 5.** Две фибулы типа Амброз IAB (дериват).
- Некрасова 1985: 77, рис. 4.
- 34. Сьнтана де Муреш** (Sîntana-de-Mu-reș/Marosszentanna). Окр. Муреш. Румыния.
- Погребение 40.** Две фибулы типа Амброз IAA. Kovacs 1912: 291, fig. 53.
- Погребение 46.** Фибула типа Амброз IAA. Kovacs 1912: 355, fig. 62.
- Погребение 49.** Фибула типа Амброз IAA. Kovacs 1912: 355, fig. 66.
- Погребение 55.** Две фибулы типа Амброз IAA. Kovacs 1912: 356, fig. 74.
- 35. Тьргшор** (Tîrgșor). Окр. Прахова. Румыния.
- Погребение 107.** Две фибулы типа Амброз IAA. Diaconu 1965: 59, 243, pl. XCIII.
- 36. Успенка.** Сумская обл., Буринский район. Украина.
- Погребение 137.** Две фибулы типа Амброз IBB. Махно 1971а: 215—217; Махно 1972: 217, рис. 1: 7; Некрасова 2006: 101, рис. 45.

Петербургский апокриф. Послание от Марка

37. Фынтыне-Рыг (Fîntînele „Rîț”). Окр. Бистрица-Нэсэуд, Румыния.

Погребение 13. Две фибулы типа Амброс IAA. Marinescu, Gaiu 1989: 131, Abb. 7A.

38. Черняхов. Киевская обл., Кагарлицкий район. Украина.

Погребение 160. Две фибулы типа Аброз IAB. Петров 1964: 80, 107, рис. 11: 17, 18.

Литература

- Айбабин А.И. 1999. *Этническая история ранневизантийского Крыма*. Симферополь: «Дар».
- Алексеева Т.И. 1975. Антропологический анализ костных остатков из могильников черняховской культуры. *СА* (1), 264—270.
- Амброс А.К. 1966. *Фибулы юга европейской части СССР. САИ (Д1—30)*. Москва: Наука.
- Амброс А.К. 1968. Дунайские элементы в раннесредневековой культуре Крыма (VI—VII вв.). *КСИА* 113, 10—23.
- Бажан И.А., Каргопольцев С.Ю. 1989. Об одной категории украшений-амулетов римского времени в Восточной Европе. *СА* (3), 163—170.
- Барцева Т.Д., Вознесенская Г.А., Черных Е.Н. 1972. *Металл черняховской культуры*. Москва: Наука.
- Бобровська О.В. 1999. Жіночі поясні амулети черняхівської культури. *Археологія* (4), 89—95.
- Бодянский О.В. 1967. *Археологічні дослідження Благовещенського III могильника на Нижньому Дніпрі*. Архив НАНУ. Київ, №69/7.
- Великанова М.С. 1961. Палеоантропологический материал из могильников черняховской культуры Молдавии. *Антропологический сборник* 3, 26—52.
- Винокур И.С., 1979. Ружичанский могильник. В: *Могильники черняховской культуры*. Москва: Наука, 112—135.
- Гавритухин И.О., Казанский М.М. 2006. Боспор, тракситы и Северный Кавказ во второй половине V—VI вв. *Археологические Вести* 13, 297—344.
- Гамченко С.С. 1930. Новіші розкопки пам'яток. *ХРАМ II*. Київ.
- Гончаров В.К., Махно Э.В. 1957. Могильник черняхівського типу біля Переяслава-Хмельницького. *Археологія* XI, 127—143.
- Гошкевич В.И. 1913. Древние городища по берегам Низового Днепра. *ИАК* 47, 134—151.
- Гудкова А.В. 1987. Могильник IV в. н.э. в с. Беленькое. В: *Новые исследования по археологии Северного Причерноморья*. Киев: Наукова думка, 56—66.
- Гудкова А.В., Фокеев М.М. 1984. *Земледельцы и кочевники в низовьях Дуная I—IV вв. н.э.* Киев: Наукова думка.
- Дмитриев А.В. 1982. Раннесредневековые фибулы из могильника на р. Дюрсо. В: *Древности эпохи Великого переселения народов V—VIII веков*. Москва: Наука, 69—107.
- Засецкая И.П. 1982. Классификация полихромных изделий гуннской эпохи по стилистическим данным. В: *Древности эпохи Великого переселения народов V—VIII веков*. Москва: Наука, 14—30.
- Казанский М.М. 1999. Готы на Боспоре Киммерийском. В: *Сто лет черняховской культуре*. Київ: Товариство Археології та Антропології, 277—297.
- Казанский М.М., Мاستыкова А.В. 1998. Германские элементы в культуре населения Северного Кавказа в эпоху Великого переселения народов. *Историко-Археологический Альманах* 4. Армавир; Москва: ИА РАН, 102—135.
- Кондукторова Т.С. 1979. Антропологические материалы черняховской культуры Украины. В: *Могильники черняховской культуры*. Москва: Наука, 163—204.
- Кравченко Н.М. 1967. Косановский могильник (по материалам раскопок В.П. Петрова и Н.М. Кравченко в 1961—1964 гг.). *МИА* 139, 77—136.
- Кухаренко Ю.В. 1975. Баївський могильник. *Археологія* (18), 51—60.
- Левинский А.Н. 1999. Лазо — могильник финальной фазы черняховской культуры в Молдове. *Stratum plus* (4), 121—166.
- Магомедов Б.В. 1979. Могильник у городища Городок на Южном Буге. В: *Памятники древних культур Северного Причерноморья*. Киев: Наукова думка, 105—114.
- Магомедов Б.В. 1999. Черняховский могильник Курники на Южном Буге. *Stratum plus* (4), 102—120.
- Магомедов Б.В. 2001. *Черняховская культура. Проблема этноса*. Lublin: UMCS.
- Магомедов Б.В., Левада М.Э. 1993. Розкопки черняхівського могильника в с. Петріківці. В: *АДУ 1992 року*. Київ: Наукова думка, 92—93, 180.
- Мастыкова А.В. 2001. Социальная иерархия женских могил северокавказского некрополя Дюрсо V—VI вв. (по материалам костюма). *Историко-Археологический Альманах* 7. Армавир; Москва: ИА РАН, 58—69.
- Мастыкова А.В. 2009. *Женский костюм Центрального и Западного Предкавказья в конце IV — середине VI в. н.э.* Москва: ИА РАН.
- Мастыкова А.В., Казанский М.М. 2005. О происхождении «княжеского» женского костюма варваров гуннского времени (горизонт Унтерзибенбрунн). *II Городцовские Чтения*. Москва: ГИМ, 253—268.
- Махно Э.В. 1971. Типы поховань та планування Компаніївського могильника. *Середні віки на Україні* 1, Київ: Наукова думка, 87—95.
- Махно Э.В. 1971a. Раскопки Успенского могильника. В: *АИУ в 1968 г.* Киев: Наукова думка, 214—218.
- Махно Э.В. 1972. Нові розкопки Успенського могильника. В: *АДУ в 1969 р.* Київ: Наукова думка, 214—220.
- Некрасова Г.М. 1985. Охоронні розкопки черняхівського могильника поблизу м. Суми. *Археологія* 50, 75—80.
- Некрасова А.Н. 2006. Памятники черняховской культуры Днепровского Левобережья. В: *Готы и Рим*. Киев: Общество археологии и антропологии, 87—200.
- Никитина Г.Ф. 1988. Могильник у с. Оселивка Кельменецкого района Черновицкой обл. В: *Могильники черняховской культуры*. Москва: Наука, 5—97.
- Никитина Г.Ф. 1996. *Могильники черняховской культуры в Северной Буковине и Бессарабии*. Москва: Наука.
- Петренко Е.Н. 1991. Новые могильники черняховской культуры в бассейне Северского Донца. В: *Археология славянского Юго-Востока*. Воронеж: ВГУ, 10—26.
- Петров В.П. 1964. Черняховский могильник (по мате-

- риалам раскопок В. В. Хвойки в 1900—1901 гг.). *МИА* 116, 53—117.
- Петров В. П. 1964а. Масловский могильник на р. Товмач (по материалам раскопок П. И. Смоличева и С. С. Гамченко в 1926, 1928 и 1929 гг.). *МИА* 116, 118—167.
- Рафалович И. А. 1986. *Данчены. Могильник черняховской культуры III—IV вв. н. э.* Кишинев: Штиинца.
- Рикман Э. А. 1967. *Памятник эпохи Великого переселения народов (по раскопкам поселения и могильника черняховской культуры у села Будешты).* Кишинев: Штиинца.
- Рикман Э. А. 1975. *Памятники сарматов и племен черняховской культуры.* Кишинев: Штиинца.
- Рутковская Л. М. 1979. Археологические памятники IV—VI вв. в районе Кременчугского моря (Украина). *Slovenskà Archeologia* XXVII—2, 317—361.
- Сегеда С. П., Дяченко В. Д. 1984. Антропологические материалы из черняховского могильника у с. Холмское. В.: Гудкова А. В., Фокеев М. М. *Земледельцы и кочевники в низовьях Дуная I—IV вв. н. э.* Киев: Наукова думка, 94—105.
- Сымонович Э. А. 1955. Памятники черняховской культуры Степного Поднепровья. *СА* XXIV, 282—316.
- Сымонович Э. А. 1959. *Отчет о работе Средне-Днепровской экспедиции за 1959 г.* Архив Института Археологии Национальной Академии Наук Украины. Киев. №1959/7а.
- Сымонович Э. А. 1960. Раскопки могильника у овчарни совхоза Приднепровского на Нижнем Днепре. *МИА* 82, 192—238.
- Сымонович Э. А. 1960а. *Отчет о работе Средне-Днепровской экспедиции за 1960 г.* Архив Института Археологии Национальной Академии Наук Украины. Киев. №1960/26а.
- Сымонович Э. А. 1962. *Отчет о работе Средне-Днепровской экспедиции за 1962 г.* Архив Института Археологии Национальной Академии Наук Украины. Киев. №1962/33.
- Сымонович Э. А. 1979. Коблевский и Ранжевский могильники около Одессы. В: *Могильники черняховской культуры.* Москва: Наука, 63—111.
- Сымонович Э. А., Кравченко Н. М. 1983. *Погребальные обряды племен черняховской культуры.* Москва: Наука.
- Федоров Г. Б. 1960. Малаештский могильник. *МИА* 82, 253—302.
- Фурасев А. Г. 2009. Этнокультурные особенности населения Южного Крыма в VI — начале VII в. н. э. (по материалам женского костюма). В: *Гунны, готы и сарматы между Волгой и Дунаем.* Санкт-Петербург: Факультет филологии и искусств СПбГУ, 190—235.
- Хавлюк П. И. 1974. Заячівський могильник на Вінничині. *Археологія* 14, 62—72.
- Щербакова Т. А. 1990. Могильник черняховской культуры у с. Чальк. В: *АИМ в 1985 г.* Кишинев: Штиинца, 141—162.
- Antoniu S., Onofrei M. 1975. Studiul antropologic al scheletelor din necropola din secolul al IV-lea e.n. de la Lețcani (jud. Iași). *Arheologia Moldovei* VIII, 281—285.
- Beniger E. 1938. Ein westgotisches Brandgrab von Maros-Lekencze. *Mannus* 32, 122—141.
- Bierbrauer V. 1968. Das westgotische Fibelpaar von Villafontana. In: von Hessen O. *I ritrovamenti barbarici nelle collezioni civiche veronesi del Museo di Castelvecchio.* Verona, 75—82.
- Bierbrauer V. 1975. *Die ostgotischen Grab- und Schatzfunde in Italien.* Spoleto: Centro Italiano di Studi Sull'alto Medioevo.
- Bierbrauer V. 1989. Ostgermanische Oberschichtgräber der römischen Kaiserzeit und des frühen Mittelalters. In: *Peregrinatio Gothica.* Łódź, 39—106.
- Bloșiu C. 1975. Necropola din secolul al IV-lea e.n. de la Lețcani (jud. Iași). *Arheologia Moldovei* VIII, 203—280.
- Bona I. 2002. *Les Huns. Le grand empire barbare d'Europe IVe — Ve siècles.* Paris: Errance.
- Brodeur J., Morteau M., Yvinec J.H. 2001. Présence d'auxiliaires sur le site d'Angers. Mise en perspectives au travers des fouilles d'Angers. In: *Militaires barbares dans l'armée romaine en Occident. Pré-Actes.* Angers: Association Française d'Archéologie Mérovingienne et ARDA, 9—12.
- Cîmpeanu J.H. 1976. Das Gräberfeld aus dem 4. Jh. u. Z. von Palatica. *Dacia* XX, 23—36.
- Cristescu M., Krüger R., Gramatol-Roșca M. 1969. Contribuții la cunoașterea structurii antropologice a populației din cultura Sîntana-de-Mureș-Cerneahov. *Arheologia Moldovei* VI, 130—152.
- Diaconu Gh. 1965. *Tîrșor necropole din secolele III—IV e.n.* București: Academiei Republicii Populare Române.
- Diaconu Gh. 1969. Das Gräberfeld von Mogoșani, Kreis Dîmbovița. *Dacia* XIII, 367—402.
- Diaconu Gh. 1970. *Mogoșani. Necropola din secolul IV e. n.* Tîrgoviște: Muzeul Județean Dîmbovița.
- Diaconu Gh. 1986. Gräber des V. Jhs. u. Z. von Pietroasele. *Dacia* XXX, 1—2, 177—180.
- Ebert M. 1913. Ausgrabungen bei dem «Gorodok Nikolajewka» am Dnjepr, Gouv. Cherson. *Prähistorische Zeitschrift* 5, 1/2, 80—100.
- Gebers W., Hinz H. 1977. Ein Körpergrab der Völkerwanderungszeit aus Bosau, Ostholstein. *Offa* 34, 5—39.
- Horedt K. 1982. *Siebenbürgen in spätrömischer Zeit.* Bukarest: Kriterion Verlag.
- I Goti.* 1994. Milano: Electa.
- Kazanski M. 1984. À propos de quelques types de fibules ansées de l'époque des grandes invasions trouvées en Gaule. *Archéologie Médiévale* XIV, 7—27.
- Kazanski M. 1986. Les Goths en Europe orientale à l'époque hunnique [375—454]. Documentation archéologique: la phase finale de la culture de Černjahov. Thèse de doctorat de l'Université de Paris I. Paris, la Bibliothèque de la Sorbonne.
- Kazanski M. 1991. *Les Goths (Ier—VIIe siècle).* Paris: Errance.
- Kazanski M. 1991a. Contribution à l'étude des migrations des Goths à la fin du IVe s. et au Ve s.: le témoignage de l'archéologie. In: *Gallo-Romains, Wisigoths et Francs en Aquitaine, Septimanie et Espagne.* Rouen: Association Française d'Archéologie Mérovingienne, 11—25.
- Kazanski M. 1992. Les Goths et les Huns. À propos des relations entre les Barbares sédentaires et les nomades. *Archéologie Médiévale* XXII, 191—229.
- Kazanski M. 1993. Les Barbares orientaux et la défense de la Gaule aux IVe-Ve siècles. In: *L'armée romaine et les Barbares du IIIe au VIIe siècle.* Saint-Germain-en-Laye: Association Française d'Archéologie Mérovingienne et Musée des Antiquités Nationales, 175—186.
- Kazanski M. 1993a. The Sedentary Elite in the «Empire» of the Huns and its Impact on Material Civilisation in Southern Russia during the Early Middle Ages (5th — 7th Centuries AD). In: Chapman J., Dolu-

Петербургский апокриф. Послание от Марка

- khanov P. (eds.). *Cultural Transformations and Interactions in Eastern Europe*. Aldershot: Avebury, 211—235.
- Kazanski M. 1996. Les tombes «princières» de l'horizon Untersiebenbrunn, le problème de l'identification ethnique. In: *L'identité des populations archéologiques*. Sophia Antipolis: APDCA, 109—126.
- Kazanski M., Périn P. 1997. Les Barbares «orientaux» dans l'armée romaine en Gaule. Des Royames Barbares au Regnum Francorum L'occident à l'époque de Childéric et de Clovis. *Antiquités Nationales* 29, 201—217.
- Kokowski A. 1995. *Grupa maskomęcka. Z badań nad przemianami kultury gotów w młodszym okresie rzymskim*. Lublin: Wydawnictwo Uniwersytetu Marii Curie-Skłodowskiej.
- Kokowski A. 1996. O tak zwanych blaszanych fibulach z polokragłą płytą na golowce i rombowałą nożką. In: *Studia Gotica I*. Lublin: Wydawnictwo Uniwersytetu Marii Curie-Skłodowskiej, 153—184.
- Kokowski A. 1998. Metalowe wisiorki w kształcie topora na terenie Barbaricum na północ i północny-wschód od limesu rzymskiego, w okresie rzymskim i we wczesnym okresie wędrówek ludów. In: *20 lat archeologii w Masłomęczu*. I. Lublin: Wydawnictwo Uniwersytetu Marii Curie-Skłodowskiej, 99—116.
- Kovacs J. 1912. Cimetièr de l'époque de la migration des peuples à Marosszentanna. *Dolgozatok* III, 250—267.
- Magomedov B.V. 1995. La stratification sociale de la population de la culture de Černjahov. In: *La noblesse romaine et les chefs barbares du IIIe au VIIe siècle*. Saint-Germain-en-Laye: Association Française d'Archéologie Mérovingienne et Musée des Antiquités Nationales, 133—138.
- Marinescu G., Gaiu C. 1989. Die Nekropole bei Fintinele «Rit», Gem. Matei, Jud. Bistrița-Năsăud aus dem 4. Jahrhundert u. Z. *Dacia* XXXIII, 1—2, 125—143.
- Mastykova A. 2007. Le costume féminin de la civilisation de Černjahov avec des fibules en tôle métallique. In: *Barbaren im Wandel. Beiträge zur Kultur- und Identitätsbildung in der Völkerwanderungszeit*. Brno: AŮAVČR, 201—217.
- Mitreă B., Preda C. 1966. *Necropole din secolul al IV-lea e. n. în Muntenia*. București: Academiei Republicii Socialiste România.
- Munteanu M., Rădulescu F. 1992. Două necropole din secolul IV e. n. recent descoperite în sud-estul Munteniei. *Thraco-Dacica* XIII, 1—2, 125—133.
- Necrasov O., Cristescu M. 1961. Caracterizarea antropologică a unui schelet de la Erbiceni de la sfârșitul sec. IV e. n. *Arheologia Moldovei* I, 219—233.
- Opreanu C.H. 2003. *Transilvania la sfârșitul antichității și în perioada migrațiilor*. Cluj-Napoca: Nereamia Napocae.
- Palade V. 1970. Mormînt de inhumatie din sec. al IV-lea, descoperit la Ivești (jud. Vaslui). *Materiale și Cercetări Istorice* 1, 73—75.
- Palade V. 1973. Săpăturile arheologice de la Bogdănești-Fălciu, Jud. Vaslui 1967—1968. *Materiale și Cercetări Arheologice* 10, 170—189.
- Palade V. 1986. Nécropole du IVe et commencement du Ve siècle de n.è. à Bîrlad-Valea-Seacă. *Inventaria Archaologica* 12. București: Academiei Republicii Socialiste România.
- Palade V. 2004. Așezarea și necropola de la Bârlad-Valea Seacă. București: Editura ARC 2000.
- Périn P. 1993. L'armée de Vidimer et la question des dépôts funéraires chez les Wisigoths en Gaule et en Espagne (Ve — VIe siècles). In: *L'armée romaine et les Barbares du IIIe au VIIe siècle*. Saint-Germain-en-Laye: Association Française d'Archéologie Mérovingienne et Musée des Antiquités Nationales, 411—423.
- Russu G., Șerban M., Motioc N. 1961. Cimitirul de la Sîntana de Mureș (sec. III—IV e. n.). Studiul antropologic. *Studii și cercetări de medicină* 12, 335—343.
- Sajkowska M. 1981. Proba rekonstrukcji stroju kobiecego w kulturze wielbarskiej we wczesnym okresie wpływów rzymskich. In: *Problemy kultury wielbarskiej*. Słupsk: WSP, 245—262.
- Șovan O.L. 1987. Un mormînt cu medalioane romane de sticlă din necropola de la Mihălășeni (jud. Botoșani). *Arheologia Moldovei* XI, 227—234.
- Șovan O.L. 2009. *Necropola de tip Sântana de Mureș — Černjahov de la Mihălășeni (jud. Botoșani)*. Târgoviște: Editura Cetatea de Scaun.
- Schulze-Dörrlamm M. 1986. Gotische Amulette des 4. und 5. Jahrhunderts n. Chr. *Archäologisches Korrespondenzblatt* 16, 347—355.
- Shchukin M., Kazanski M., Sharov O. 2006. *Des Goths aux Huns: Le Nord de la mer Noire au Bas-Empire et à l'époque des Grandes Migrations*. Oxford: BAR International Series 1535.
- Tejral J. 1997. Neue Aspekte der frühvölkerwanderungszeitlichen Chronologie im Mitteldonauraum. In: *Neue Beiträge zur Erforschung der Spätantike im mittleren Donauraum*. Brno: AŮAVČR, 321—392.
- Tempelmann-Maczyńska M. 1989. *Das Frauentrachtzubehör des mittel- und osteuropäischen Barbaricums in der römischen Kaiserzeit*. Kraków: Jagiellonen-Universität Kraków.
- Vulpe R. 1957. *Izvoare. Săpăturile din 1936—1948*. București: Academiei Republicii Socialiste România.
- Werner J. 1961. *Katalog der Sammlung Diergardt. Band 1. Die Fibeln*. Berlin: Verlag Gebr. Mann.
- Werner J. 1988. Danceney und Brangstrup. *Bonner Jahrbücher* 188, 241—286.

Статья поступила в редакцию 10 сентября 2010 г.

Anna Mastykova (Moscow, Russia). Doctor of historical sciences. Institute of Archaeology of the Russian Academy of Sciences.

Мастыкова Анна Владимировна (Москва, Россия). Доктор исторических наук. Институт археологии Российской Академии Наук.

E-mail: amastykova@mail.ru