

О. В. Шаров

Ранняя фаза черняховской культуры*

Keywords: Chernyakhov culture, Wielbark culture, chronology, Brest-Trishin, Dancheny, Ruzhichanka, Kosanovo, Wolagiewicz-Schindler's classification of ceramics.

Ключевые слова: Черняховская культура, вельбаркская культура, хронология, Брест-Тришин, Данчены, Ружичанка, Косаново, классификация керамики Шиндлера-Волонгевича.

O. V. Sharov

Early Phase of Chernyakhov Culture

The article discusses possibilities to prove some genetic links between Wielbark and Chernyakhov cultures. The author argues that this issue can be solved with the help of chronology, by distinguishing early horizons of finds on such representative cemeteries as Dancheny, Kosanovo, Ruzhichanka, Cherniliv Russky and Toki. The findings led to the following conclusions:

1. Wielbark culture played a crucial role at the initial stage of the Chernyakhov culture. This manifests in a group of early Wielbark burials in Chernyakhov cemeteries, which forms the initial core of the latter, and in a number of categories of various objects and items of jewelry that existed throughout the Chernyakhov culture.

2. The second horizon is marked by ties with the population of the Rhine-Elbe region, where settlements and burial grounds yield large quantities of handmade ware, forms of which are later found throughout the whole area of the Chernyakhov culture in wheel pottery. The same region gave various types of ware of Leuna-Hassleben horizon to the Chernyakhov culture.

3. The second and third horizons are marked by the Danish Wave: these are Monstruoso fibulae, iron combs, glass beakers, Bügelknopffibeln with a comb. All of these components merged together and transformed during the period C1b—C2, so that we see the classic Chernyakhov culture in the first decades of the 4th century, and it is difficult to single out the roots it stems from.

O. V. Шаров

Ранняя фаза черняховской культуры

В статье рассматривается вопрос о возможности доказательства генетических связей между вельбаркской и черняховской культурами. По мнению автора, этот вопрос можно решить при помощи хронологии, выделив ранние горизонты находок на таких представительных могильниках, как Данчены, Косаново, Ружичанка, Чернилив Русский и Токи. Исходя из полученных результатов, автор пришел к следующим выводам:

1. Вельбаркская культура сыграла решающее значение на начальном этапе формирования ЧК. Это выразилось как в появлении группы ранних вельбаркских погребений на черняховских могильниках, образующих их начальное ядро, так и в проникновении целого ряда категорий типов вещей, украшений, которые существовали на всем протяжении ЧК.

2. На втором горизонте выявлены связи с населением района Рейна-Эльбы, где открыты на поселениях и могильниках в значительном количестве лепные сосуды, формы которых распространились по всему ареалу ЧК уже в гончарной технике. Из этого же региона распространяется в ЧК и целый ряд типов вещей горизонта Лейна-Хаслебен.

3. На втором и третьем горизонтах ярко проявляется также датская волна: это фибулы Монструозо, железные гребешки, стеклянные кубки, Bügelknopffibeln с гребнем. Все эти компоненты в течение периода C1b—C2 слились, трансформировались и в первых десятилетиях IV века мы видим классическую черняховскую культуру, в которой уже трудно выделить те корни, которые ее образовали.

* Данная статья является подготовленным к печати докладом, прочитанным на международной научной конференции «Позднеримское время и эпоха переселения народов в Центральной и Восточной Европе», проходившей в Лодзи в ноябре 1996 года (Sharov 2000: 364—391). Статья вышла на немецком языке в малоизвестном польском издании, которого нет даже в библиотеке ИИМК РАН. М. Б. Щукин многократно просил переиздать ее на русском языке, дополнив новыми материалами. И того и другого по разным причинам сделать не удалось до сих пор, поэтому я восполняю частично свой долг перед Учителем, публикуя ее в сборнике, посвященном его памяти. Хотелось бы надеяться, что отдельные положения этой работы еще остались актуальными для современного черняховедения.

Проблема хронологии черняховской культуре сегодня потеряла особую остроту и актуальность, как это было двадцать — тридцать лет назад. В 80—90 гг. прошлого столетия произошел качественный сдвиг в черняховской проблематике, появился целый ряд новых хронологических разработок К. Годловского (Godłowski 1988; 1992), Я. Тейрала (Tejral 1986, 1987, 1992), М. Б. Щукина (Щукин 1981; 1986), Ф. Бирбрауэра (Bierbrauer 1980, 1994), Е. Л. Гороховского (Гороховский 1985; 1987; 1988), М. М. Казанского — Р. Легу (Kazanski, Legoux 1988), И. А. Бажана — О. А. Гей (Бажан, Гей 1992; 1997), О. В. Шарова (Шаров 1992; Šarov 1995) и т. д. Все авторы при некоторых различиях в определении границ фаз практически сходились в том, что ранняя фаза черняховской культуры датируется где-то в пределах периодов С16-С2 (220/230—310/320 гг. н. э.). Уточнение границ этих фаз или сужение ранней фазы черняховской культуры до более короткого отрезка времени на современном уровне черняховедения вряд ли возможны.

Мне кажется, до сих пор актуальным являются вопросы формирования облика культуры, ее происхождения и выявления истоков появления различных типов вещей и керамики в черняховской культуре (далее — ЧК). В современной историографии можно выделить две основных точки зрения на эту проблему. Для сторонников первого направления наиболее существенным является тезис о том, что культура сформировалась при всем учете ее гетерогенности, прежде всего, под эгидой готов, что в археологическом плане соответствует экспансии вельбаркской культуры на восток, а в историческом плане — известным событиям, описанным Иорданом о переселении готов Филимера в страну Ойум. Наиболее последовательно эта концепция, начиная с конца 50-х гг. в русской историографии была выражена в работах М. И. Артамонова (Артамонов 1956; 1962), М. А. Тихановой (Тиханова 1957; 1970), В. В. Кропоткина (Кропоткин 1961; 1970; 1970а) и Ю. В. Кухаренко (1963; 1970; 1980), который в частности писал, что черняховская культура — лишь завершающая стадия развития в новых условиях культуры вельбаркской (Кухаренко 1980: 75). С некоторыми вариациями, опираясь в основном еще на идеи, высказанные в начале века Л. Шмидтом (Schmidt 1904; 1909) и П. Рейнеке (Reinecke 1906) — см. историографию вопроса (Ščukin 1975; Баран и др. 1990) эта точка зрения развивалась, либо принималась как уже установленный факт М. Казанским (Kazanski 1988; 1991; 1993), Я. Тейралом (Tejral 1986; 1987),

Р. Волонгевичем (Wołagiewicz 1981; 1993), М. Б. Щукиным (Щукин 1977; 1979; 1981), А. Коковским (Kokowski 1992; 1995; 1995а), Ф. Бирбрауэром (Bierbrauer 1994; 1994а) и многими другими. Карты распространения целого ряда элементов одежды и украшений вельбаркской культуры (далее — ВК) на восток от ее основного ареала, казалось бы, убедительно доказывают эту точку зрения.

Сторонники второго направления считают, что ЧК уже существовала, когда на этой территории появились первые памятники вельбаркской культуры. Обе культуры, по их мнению, существуют параллельно, взаимно влияя друг на друга. Отсюда появление лепной посуды, целого рода украшений вельбаркской культуры на черняховских памятниках и гончарной керамики — на вельбаркских. Это работы В. Д. Барана (Баран 1970; 1981), В. С. Винокура (Винокур 1989), Д. Н. Козака (Козак 1986; 1989), В. Д. Барана, Е. Л. Гороховского, Б. В. Магомедова (Баран, Гороховский, Магомедов 1990: 64), Э. А. Сымоновича (Сымонович 1970; 1973) и т. д.

Нам кажется, что проблему формирования археологических культур наиболее успешно можно решать, прежде всего, **с помощью хронологии**. Определив, когда появились вельбаркские элементы в ЧК и насколько они многочисленны — на самом раннем этапе или на более поздних этапах, когда культура уже существовала, мы сможем ответить на вопрос о связях и родстве между вельбаркской и черняховской культурами.

Так как наиболее серьезной основой для возрождения «готской концепции» происхождения ЧК в отечественной историографии явилась монография Ю. В. Кухаренко о могильнике Брест-Тришин, который является ключевым памятником зоны F экспансии ВК на восток по Р. Волонгевичу, то мы остановимся на материалах этого могильника подробнее (Кухаренко 1980). В опубликованном в 1989 году докладе И. А. Бажана и О. А. Гей на Люблинской конференции 1988 года рассматривается относительная хронология могильника Брест-Тришин. Авторы не ставили перед собой задачи максимально возможного использования в турнирной таблице керамического комплекса могильника (использовано 7 типов керамики в качестве хроноиндикаторов (далее: ХИ) и 2 типа как индикаторы синхронизации (далее: ИС) (Бажан, Гей 1989: 183—185, рис. 1) и не поднимали вопроса о генезисе черняховской культуры.

Так как керамический материал является одним из наиболее ярких факторов, отра-

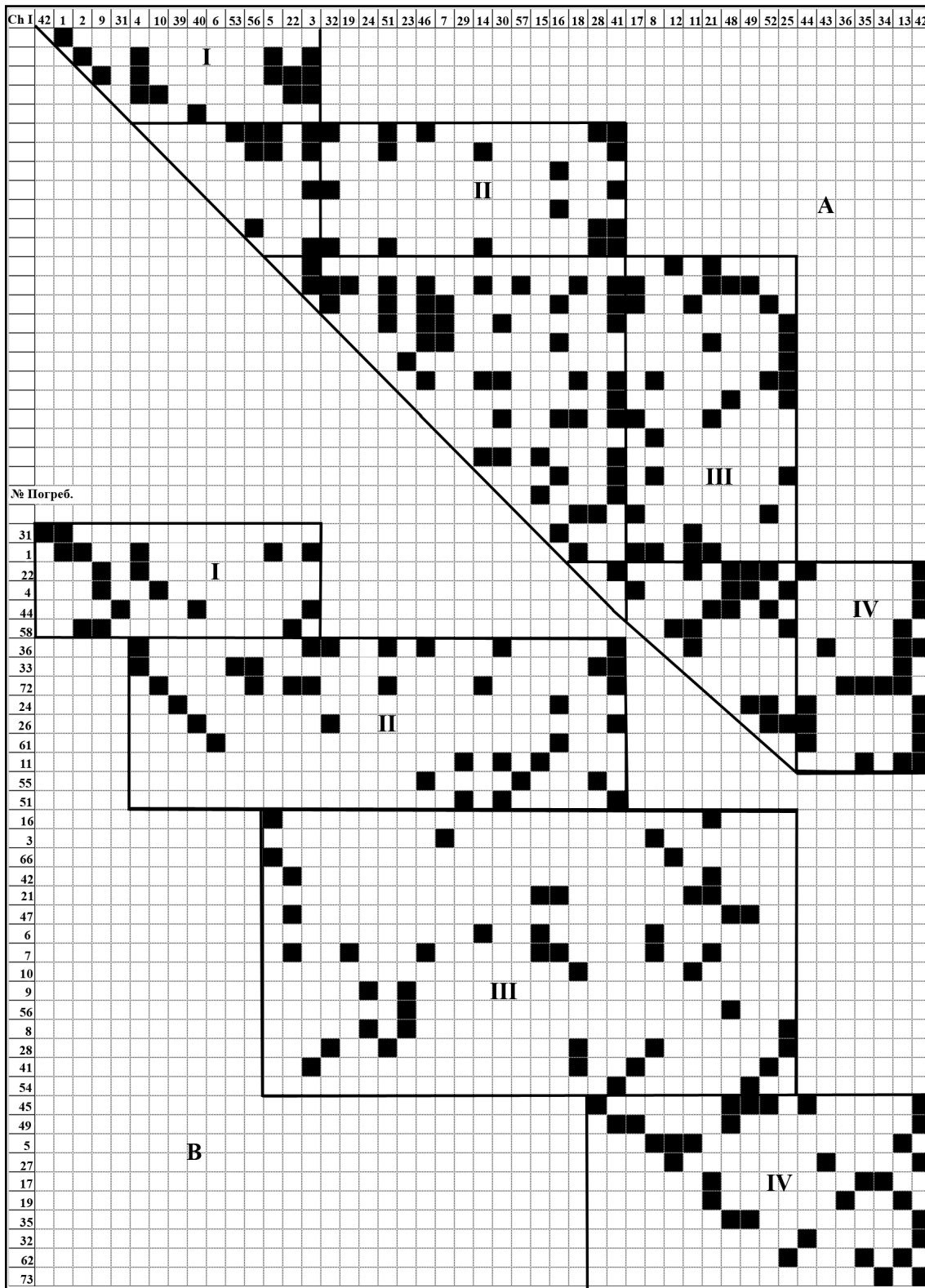


Рис. 1. Корреляционная таблица могильника Брест-Тришин: А — Таблица взаимовстречаемости выделенных хроноиндикаторов (ХИ с ХИ); В — Таблица взаимовстречаемости ХИ в погребениях.

Fig. 1. Correlation table for Brest-Trishin cemetery: A — Correlation between the revealed chronological indicators; B — Correlation table for chronological indicators found in graves.

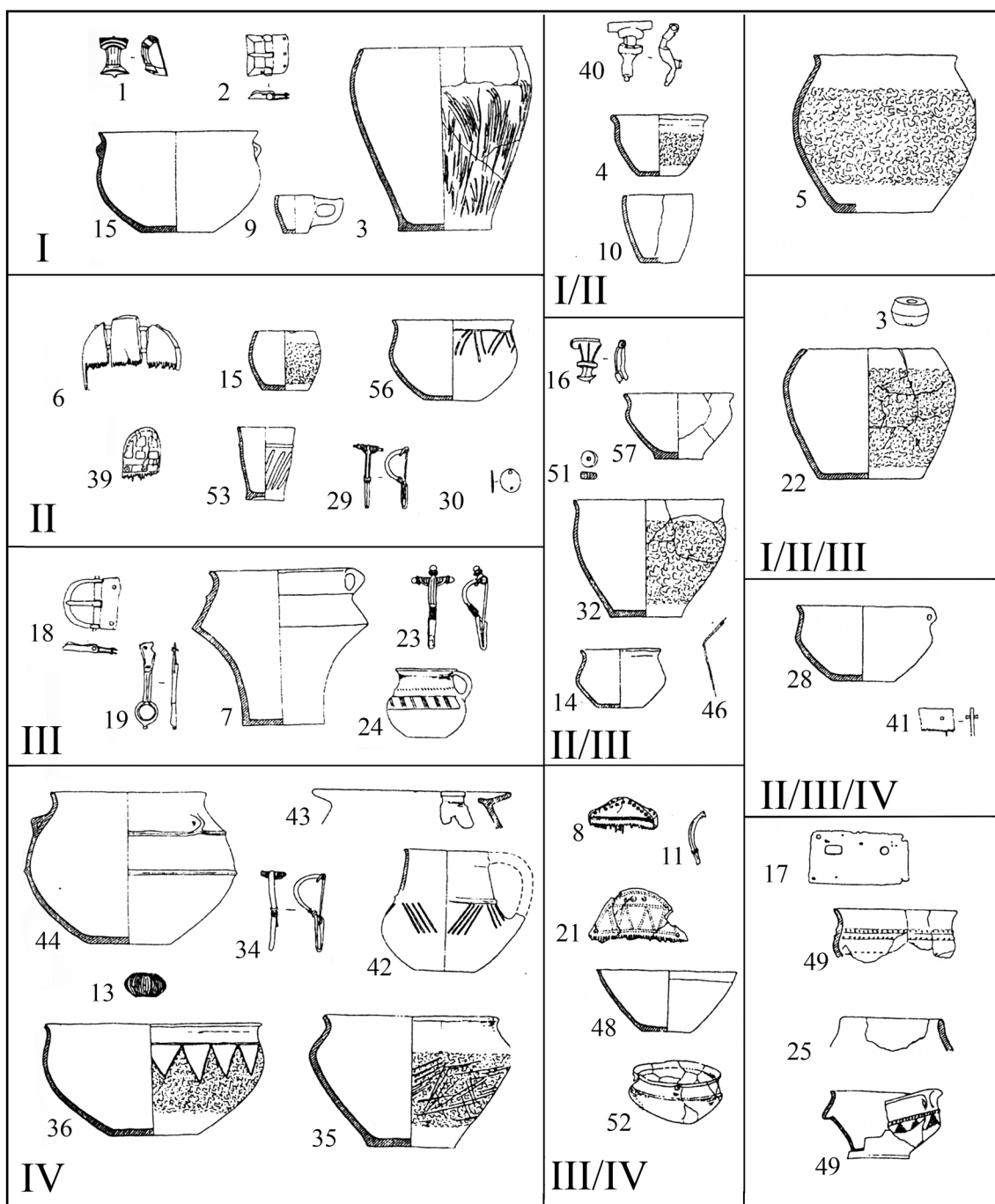


Рис. 2. Хроноиндикаторы могильника Брест-Тришин: 1 — фибула Альмгрен-128; 2 — двучленная прямоугольная пряжка; 3 — биконическое пряслице; 4 — миска группы ХаА по Р. Волонгевичу; 5 — горшок группы 1С; 6 — гребень типа Томас В-1; 7 — горшок группы V; 8 — гребень типа Томас А-II; 9 — кубок группы XV; 10 — кубок группы XIX; 11 — спинка подвязной фибулы; 12 — фрагменты стеклянных сосудов; 13 — овальное пряслице; 14 — мисочка группы XVIIIВ; 15 — маленький горшок группы XIIВ; 16 — фибула Альмгрен-41; 17 — части замка; 18 — пряжка типа D; 19 — наконечник пояса J-II-3; 21 — гребень типа Томас А-1; 22 — горшок группы IA; 23 — фибула с зернеными кольцами Альмгрен-167—168; 24 — сосуд с ручкой группы XVIIВ; 25 — горшок группы IB; 28 — сосуды с ушком группы VIВ; 29 — подвязная фибула 2 варианта по А.К. Амброзу; 30 — монета-подвеска; 31 — горшок с расчесами по тулову группы IA; 32 — горшок группы IB; 34 — подвязная фибула 1 варианта по А.К. Амброзу; 35 — горшок с расчесами группы ID; 36 — сосуд группы III; 39 — гребень типа Томас D; 40 — фибула типа Альмгрен-96; 41 — фрагменты гребней типа Томас I-1; 42 — кувшин, украшенные валиками группы IX; 43 — гончарная ваза с Т-образным венчиком; 44 — ваза группы IVA; 46 — игла; 48 — коническая миска группы X; 49 — миски с валиком на тулове групп VI и ХаА; 51 — цилиндрическое пряслице; 52 — миска группы VIЕ; 53 — кубок группы XIX, подражающий стеклянному кубку; 55 — миска с двумя ушками группы VIA; 56 — миска группы VIA; 57 — миска группы XIVВ; группы керамики даются по классификации Р. Шиндлера — Р. Волонгевича.

Fig. 2. Chronological indicators on the Brest-Trishin cemetery: 1 — Almgren-128 fibula; 2 — a rectangular binary buckle; 3 — a biconical spindle whorl; 4 — a bowl of group XaA after R. Wołagiewicz; 5 — a pot of group 1C; 6 — a comb of Thomas B-1 type; 7 — a pot of group V; 8 — a comb of Thomas A-II type; 9 — a beaker of group XV; 10 — a beaker of group XIX; 11 — bow of a suspended fibula; 12 — fragments of glass vessels; 13 — an oval spindle; 14 — a bowl of group XVIIIb; 15 — a small pot of group XIIb; 16 — an Almgren-41 fibula; 17 — parts of a lock; 18 — a buckle of D type; 19 — a belt point J-II-3; 21 — a comb of Thomas A-1 type; 22 — a pot of group IA; 23 — an Almgren-167—168 fibula with grained rings; 24 — a vessel with handle of group XVIIb; 25 — a pot of group IB; 28 — vessels with an eyehole of group VIb; 29 — a suspended fibula of variant 2 after A.K. Ambroz; 30 — a coin-pendant; 31 — a pot with scratches on the body of group IA; 32 — a pot of group IB; 34 — a suspended fibula of variant 1 after A.K. Ambroz; 35 — a pot with scratches of group ID; 36 — a vessel of group III; 39 — a comb of Thomas D type; 40 — an Almgren-96 type fibula; 41 — fragments of combs such as Thomas I-1; 42 — a jug decorated with ridges of group IX; 43 — a ceramic vase with T-shaped rim; 44 — a vase of group IVA; 46 — a needle; 48 — a conical bowl of group X; 49 — bowls with a roll on the body of groups VI and XvA; 51 — a cylindrical spindle; 52 — a bowl of group VIe; 53 — a beaker of group XIX, imitating a glass beaker; 55 — a bowl with 2 eyeholes of group VIA; 56 — a bowl of group VIA; 57 — a bowl of group XIVb; ceramic groups are given according to R. Schindler-R. Wołagiewicz's classification.

жающих связи культур, их родство, была построена новая турнирная таблица могильника Брест-Тришин, в которой с учетом классификации Р. Шиндлера — Р. Волонгевича было использовано 26 типов керамики (рис. 2). В два этапа была проведена корреляция комплексов могильника (рис. 1А, Б) и ее итогом явилось выделение 4-х фаз его функционирования (рис. 1Б).

Первая фаза соответствует периоду В2/С1 по шкале относительной хронологии Х.Ю. Эггера — К. Годловского по таким хроноиндикаторам, как фибулы Альмгрен-96, Альмгрен-128 (Almgren 1923: Taf. V, VI) и двучленным прямоугольным пряжкам (Madyda 1986: Gr. G, Тур 16, 20).

Вторая фаза соответствует периоду С1а и выделяется нами по гребням Томас В-1 (Thomas 1960: Abb. 7—9), Томас D (Thomas 1960: Abb. 23), двучленным подвязным фибулам с дуговидной спинкой, фибулам Альмгрен-41 (Almgren 1923: Taf. II) и лепному сосуду, имитирующему стеклянный кубок типа Эггерс — 193 (Eggers 1951: Taf. 14). Во второй фазе появляются трехслойные гребни Томас I—I (Thomas 1960: Abb. 31—34).

Третья фаза отнесена мной к периоду С1б по появлению в этой фазе двучленных подвязных фибул с зернеными кольцами и кнопкой на дужке типа Альмгрен — 168 (Almgren 1923: Taf. VIII), двучленным пряжкам типа D (Madyda 1986: Gr. D, Тур 17, 20), одночастным гребням типа Томас А-1 и А-2 (Thomas 1960: Abb. 2—4, 6).

Четвертая фаза отнесена мной к переходному периоду С1б/С2 (Шаров 1992: табл. VIII), прежде всего, на основании появления гончарной керамики в погребении № 27 и подвязных фибул типа Альмгрен-161 (Almgren 1923: Taf. VIII). Такого рода трехручные вазы с Т-образным венчиком появляются в ЧК только в развитом периоде С2 (Шаров 1992: табл. XIIIб).

По хронологии, установленной для могильника Брест-Тришин, его третья и четвер-

тая фазы (С1б-С1б/С2) частично соответствуют началу периода формирования ЧК — фазе С1б-С2 по шкале относительной хронологии Х.Ю. Эггера — К. Годловского. Типы керамики и украшений, представленные в этих последних фазах при сравнительном анализе, в случае допущения родства вельбаркской и черняховской культур, могли бы послужить теми переходными элементами, которые их генетически связывали. Р. Волонгевич в своей работе о керамике ВК выделил раннюю группу типов лепной столовой и кухонной керамики, которая распространяется на восток только в лесостепной зоне в период В2\С1-С1б, то есть, в период, предшествующий и лишь частично синхронный ранней фазе ЧК (Wołagiewicz 1993: 57—58). Это основные типы лепной керамики, группы ID, II, III, IV, VIII, XIII по классификации Р. Шиндлера — Р. Волонгевича, и, возможно, Schaleurnen групп YIA-C и кубки группы XVIIIА-C. Кроме сосудов типов групп VIA-C и XVIIIА-C все основные типы этой «восточной» группы представлены в нашей схеме корреляции Брест-Тришин только на 3—4 этапе в фазе С1б/С2 (220/230—280/290 г.н.э.) (Шаров 1992: 159).

На картах Р. Волонгевича лепные сосуды ранней группы вельбаркской культуры в ЧК немногочисленны и эти типы больше представлены на чисто вельбаркских памятниках зоны F, на памятниках киевской культуры и на памятниках волинской группы (Wołagiewicz 1993: тара 58). Гораздо более многочисленно представлены в ЧК поздняя группа лепных кухонных сосудов по Р. Волонгевичу, состоящая из типов групп IA, XaA, XvA, XIIA, XIVb, которые, судя по картам их распространения на восток от основного ареала ВК в период С2-С3/D, и создают то ощущение непрерывности перехода вельбаркской культуры в черняховскую (Wołagiewicz 1993: тара 59). Но в нашей корреляционной таблице могильника Брест-Тришин эти типы представлены наоборот, главным образом, на его ранней фазе, кото-

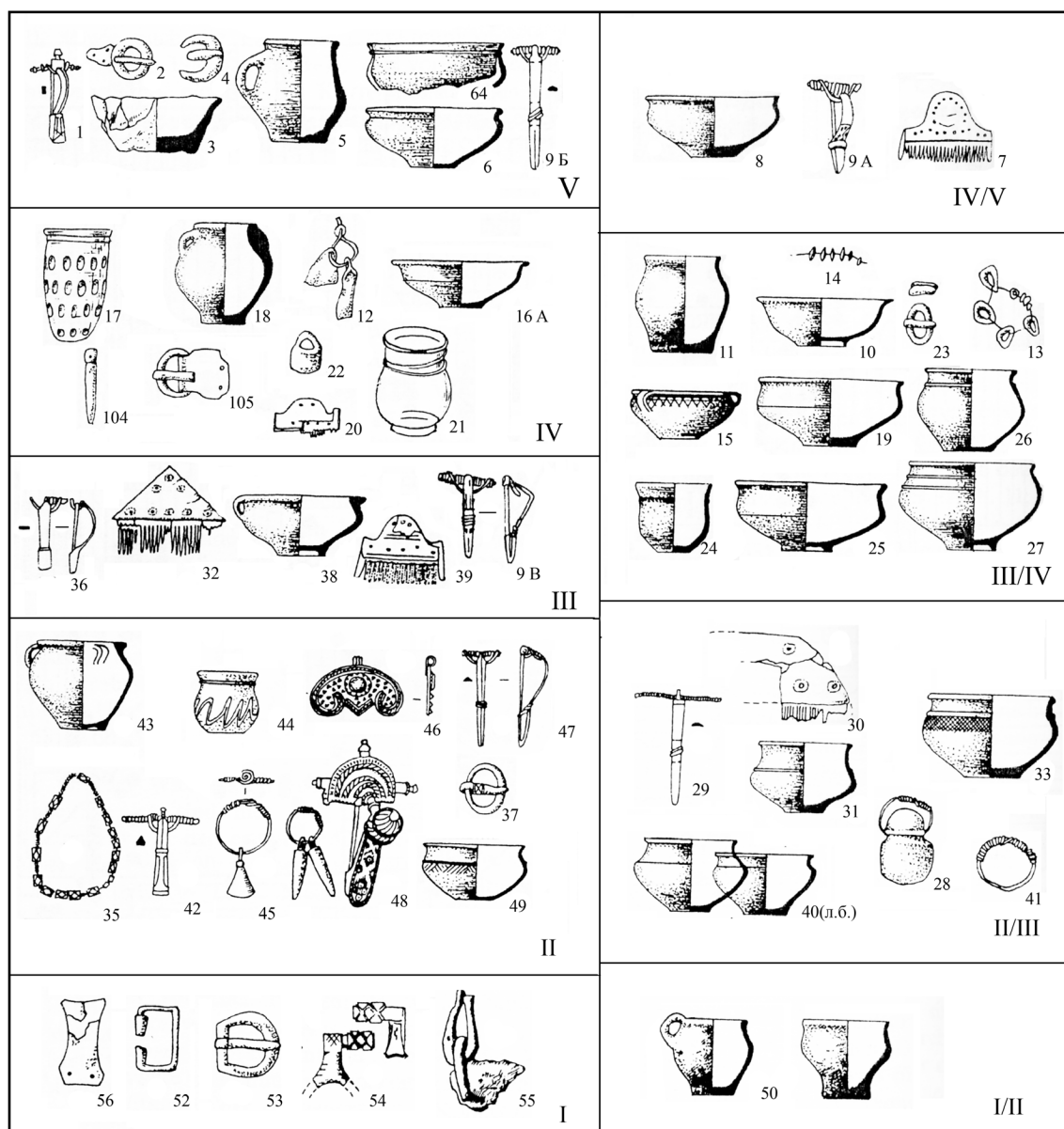


Рис. 4. Хроноиндикаторы могильника Данчены (Шаров 1992: табл. II).

Fig. 4. Chronological indicators for Dancheny cemetery (Sharov 1992: Tab. II).

гончарной, но модель формы сосуда практически осталась неизменной. Кухонная керамика этой группы так и изготавливалась вручную еще даже в IV в. н. э. (гр. 1A), также как и отдельные единичные типы столовой вельбаркской посуды VI, IX, XII, XV, XVII—XVIII групп. Этот архаизм типов керамики, представленных в комплексах черняховской культуры при сравнении с вельбарцами и отличает мигрантов от основного ядра населения ВК, оставшихся на прежних местах и развивавшихся своим естественным путем. Население, оставившее могильник Брест-Тришин, было лишь песчинкой огромного потока переселенцев, хлынувшего с Балтики на восток

в поисках плодородных земель и жажды приключений, но в отличие от многих других, брест-тришинцы сохранили до самого конца связи с родиной и не утратили родовые традиции. Они остались «вельбарцами», а ушедшие дальше стали «черняховцами».

Необходимо проверить, насколько полученным фактам соответствует набор типов керамики стадии становления ЧК. Для этого мы используем корреляционные таблицы (Шаров 1992: табл. II—VII) могильников Ружичанка (Винокур 1979), Данчены (Рафалович 1986), Косаново (Кравченко 1968) (рис. 3—8) и отдельные погребения могильников Чернилив-Русского, Токи (Герета 1989:

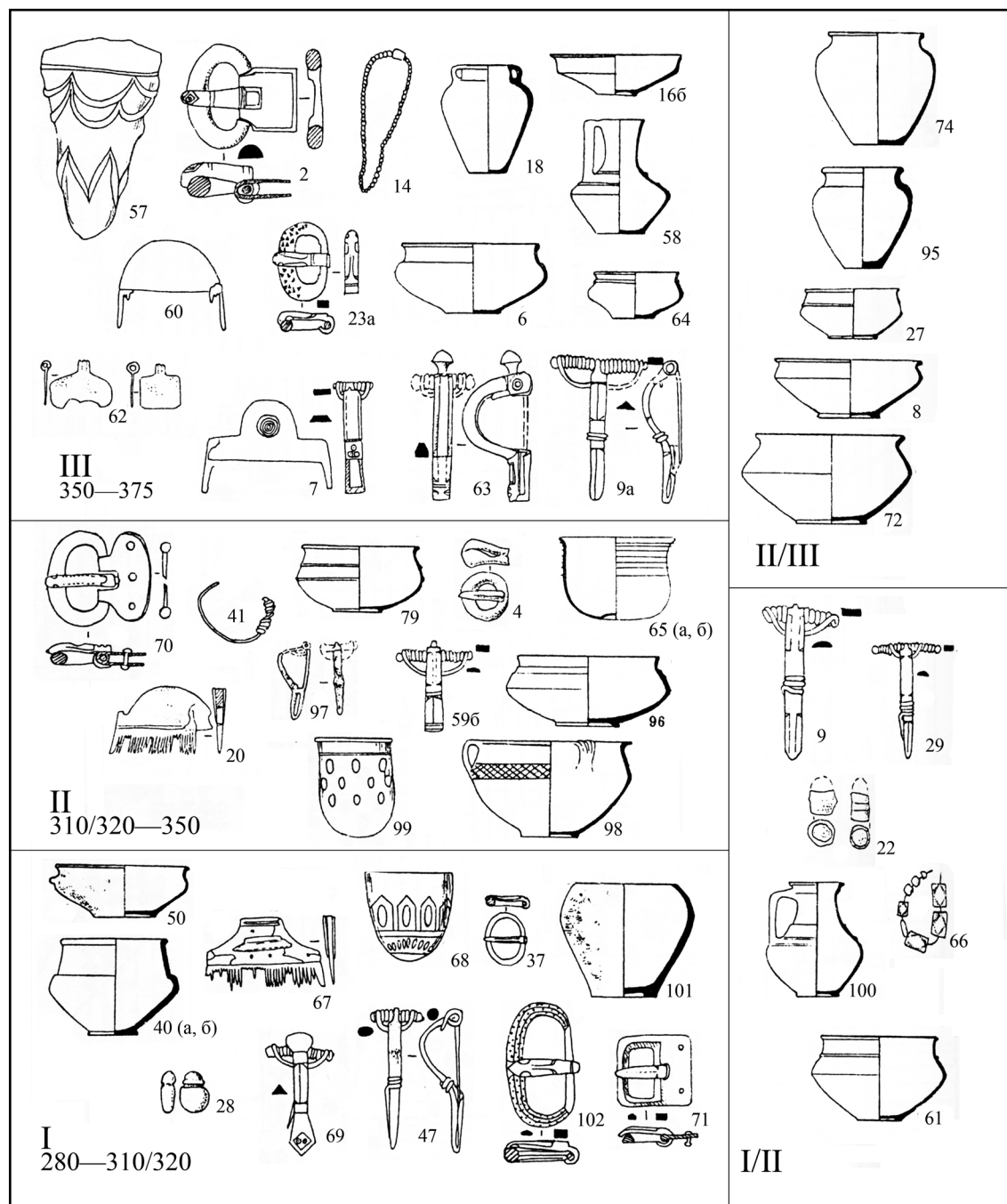


Рис. 6. Хроноиндикаторы могильника Косаново (Шаров 1992: табл. IV).

Fig. 6. Chronological indicators for Kosanovo cemetery (Sharov 1992: Tab. IV).

отчетливо отражают связи между культурами. Очень важным нам кажется то, что в материалах всех четырех горизонтов на каждом этапе появляются новые типы лепной керамики, то есть контакт между культурами был постоянным, и не закончился в момент становления культуры.

Подведем некоторые итоги. Р. Волонгевич выделил три вида памятников для зоны F: вельбаркские памятники типа Боратын, вельбаркско-черняховские типа Баев и черня-

ховские с вельбаркскими чертами. На первом этапе взаимодействия или процесса аккультурации, по Р. Волонгевичу, выступает вельбаркская кухонная и столовая керамика в северо-западной части лесостепной зоны в фазе B2\C1 (Wołagiewicz 1993: 63). Если мы рассмотрим ранние, хорошо датированные комплексы ЧК, как Чернилив-Русский №№ 41, 111, Токи 5 (рис. 9: II—V), Данчены №№ 122, 348, 36, 58 (рис. 11: 1, 6—8, 17, 19, 22), то получается, что на черняховских могильниках выступает

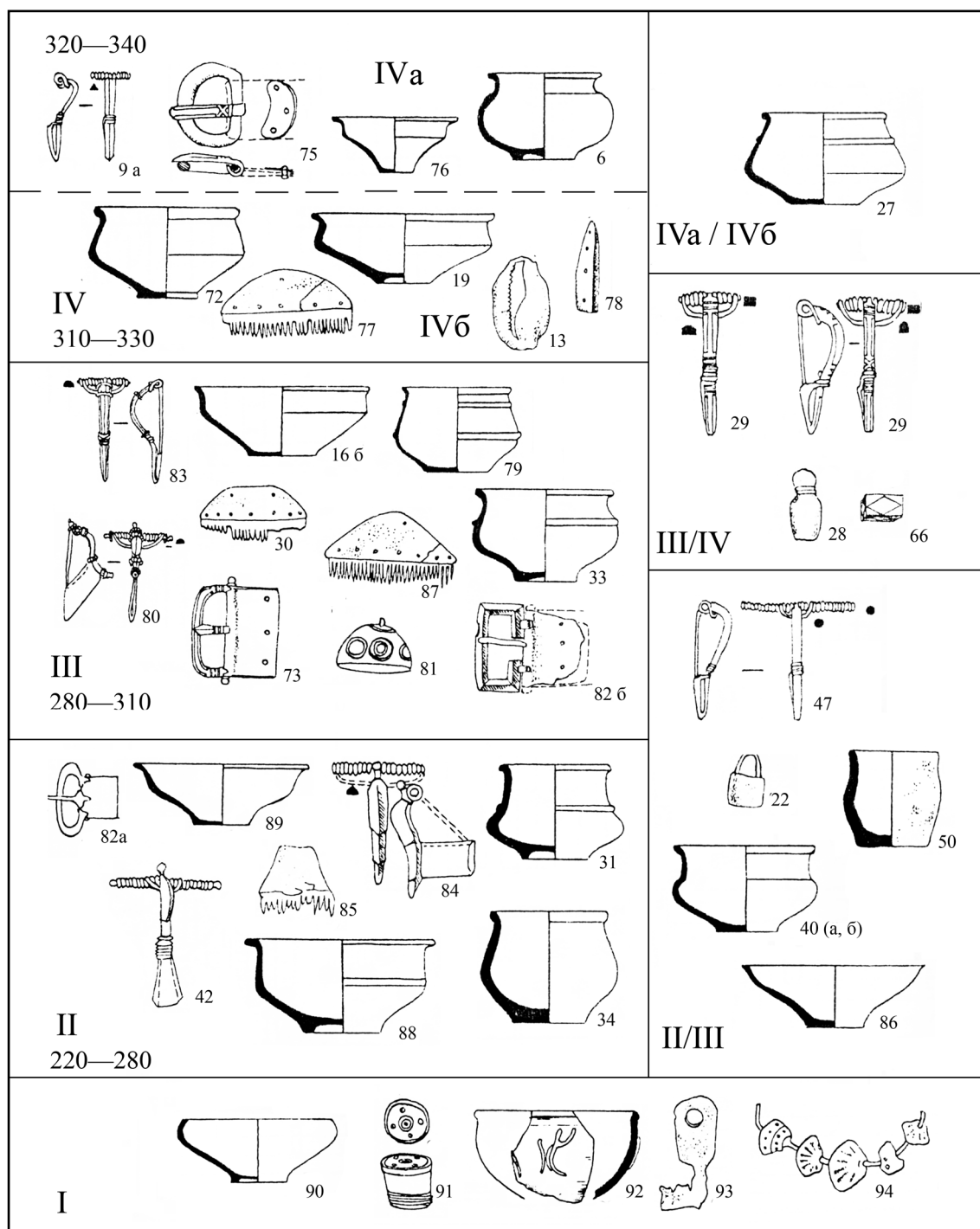


Рис. 8. Хроноиндикаторы могильника Ружичанка (Шаров 1992: табл. VI).

Fig. 8. Chronological indicators for Ruzhichanka cemetery (Sharov 1992: Tab. VI).

что влияние гончарства с территории собственно ЧК проявляется, прежде всего, в распространении на территорию вельбаркской культуры лепных сосудов типов групп VI D-E и XVIII D-E, которые подражали гончарным черняховским сосудам, т.е. в черняховской культуре они появляются раньше. Их очень немного представлено в ВК в лепной

технике, а в восточной зоне F они практически Р. Волонгевичу неизвестны, кроме погребения № 1 в могильнике Дитиничи. (Wołagiewicz 1993: 56, табл. 7). Нам известны еще комплексы с лепными сосудами типа VI E: это погребение № 122 могильника Данчаны и погребение № 111 Чернилива-Русского, которые относятся к самой ранней фазе ЧК (рис. 11: 22; 9: II).

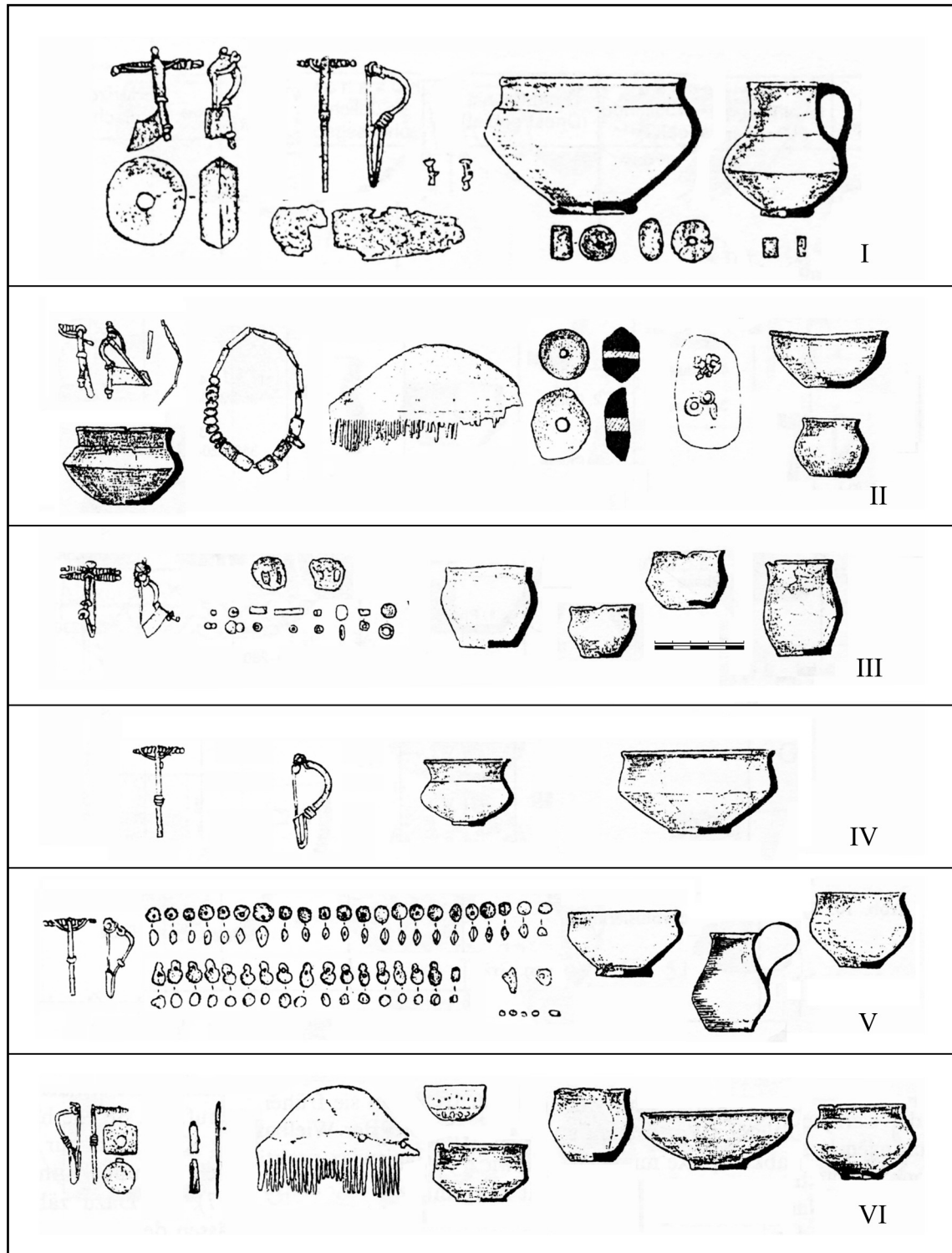


Рис. 9. Погребения ранней фазы черняховской культуры могильников Чернилив — Русский и Токи: I — погр. 130 мог. Чернилив — Русский (Герета 1989: рис. 3); II — погр. 111 мог. Чернилив — Русский (Герета 1989: рис. 4); III — погр. 5 мог. Токи (Герета 1989: рис. 7); IV — погр. 6 мог. Токи (Герета 1989: рис. 7); V — погр. 41 мог. Чернилив — Русский (Герета 1989: рис. 5); VI — погр. 96 мог. Чернилив — Русский (Герета 1989: рис. 5).

Fig. 9. Burials of the early phase of the Chernyakhov culture in Chemeliv-Russky and Toki cemeteries: I — burial 130 from Chemeliv-Russky (Gereta 1989: Fig. 3); II — burial 111 from Chemeliv-Russky (Gereta 1989: Fig. 4); III — burial 5 from Toki (Gereta 1989: Fig. 7); IV — burial 6 from Toki (Gereta 1989: Fig. 7); V — burial 41 from Chemeliv-Russky (Gereta 1989: Fig. 5); VI — burial 96 from Chemeliv-Russky (Gereta 1989: Fig. 5).

Абсолютная хронология	Относительная хронология	Ружичанка (Волынь — Юж. Побужье)	Данчены (Поднестровье)	Косаново (Юж. Побужье)	Горизонт Черняховской культуры
400	D				
	C ₃ /D		IV Фаза	III Фаза	4 горизонт 350/360—370/380 гг.
	C ₃	IV Фаза	III Фаза	II Фаза	3 горизонт 310/320—350/360 гг.
300	C ₂ /C ₃	III Фаза	II Фаза	I Фаза	2 горизонт 280/290—310/320 гг.
	C ₁₆ /C ₂	I, II Фаза	I Фаза		1 горизонт 220/230—280/290 гг.
200					

Рис. 10. Синхронизация выделенных фаз могильников (Шаров 1992: табл. IX).

Fig. 10. Synchronization of phases revealed in burials (Sharov 1992: Tab. IX).

Погребение № XVI могильника Масломенж, где также выступает лепной сосуд группы VIЕ, относится А. Коковским к хронологической группе IIа, которая датируется фазой C1b. (Kokowski 1995: Рус. 13). Комплексы погребений №№ 208, 1502 из могильника Вилленберг с этими типами керамики также дают дату в пределах C1b-C2. (Schindler 1940: Abb. 39—41). Таким образом, нельзя исключить того, что типы сосудов группы VIЕ в ЧК могли быть привнесены первыми вельбарцами, но, ввиду их малочисленности вообще в вельбарской культуре, существуют и другие варианты появления этого типа керамики на территории ЧК. Следует заметить, что во втором горизонте, где представлены уже гончарные сосуды, которые морфологически относятся к группам VIЕ-XVIIIЕ, в тех же комплексах часто выступают типы гончарных сосудов, украшенных валиками. Это керамика из погребений №№ 10, 234, 238, 241 могильника Данчены (рис. 12), где помимо указанных типов гончарной керамики обязательно еще присутствует лепная вельбарская керамика (рис. 12—3, 11, 15, 19, 20). Следует заметить, что валик, как тип орнамента,

не слишком характерен для керамики вельбарской культуры. Он встречается на сосудах групп IV, V, IX, XVIII и в ряде случаев формируется либо за счет прорезного орнамента, либо чаще употребляется как основа крепления ручек (Wołagiewicz 1993: Tab. 9: 13—16, 25, 26, 35—37).

Попробуем определить те регионы, где сосуды VI группы вариантов E-F представлены в значительном количестве в более раннее и синхронное время.

Так как VI группа «Schaleurnen» представлена во всем германском мире, то, вероятно, необходимо определить, где происходило нормальное развитие форм VIA-C в формы VID-E в лепной и гончарной технике. По нашему мнению, это район Свободной Германии между Рейном и Эльбой, прежде всего, район Средней Эльбы (Шаров 1995: 166—169; Sarov 1995: 121—122, Pl. 8—10). Здесь в одних комплексах представлены и лепная керамика группы VIЕ и лепные сосуды, украшенные валиками по тулову (рис. 13). В частности, они представлены на ранней фазе могильника Цаушвитц (Meyer 1969: Abb. 6, 15, 18, 26) (рис. 13—12—15). В этом же регионе,

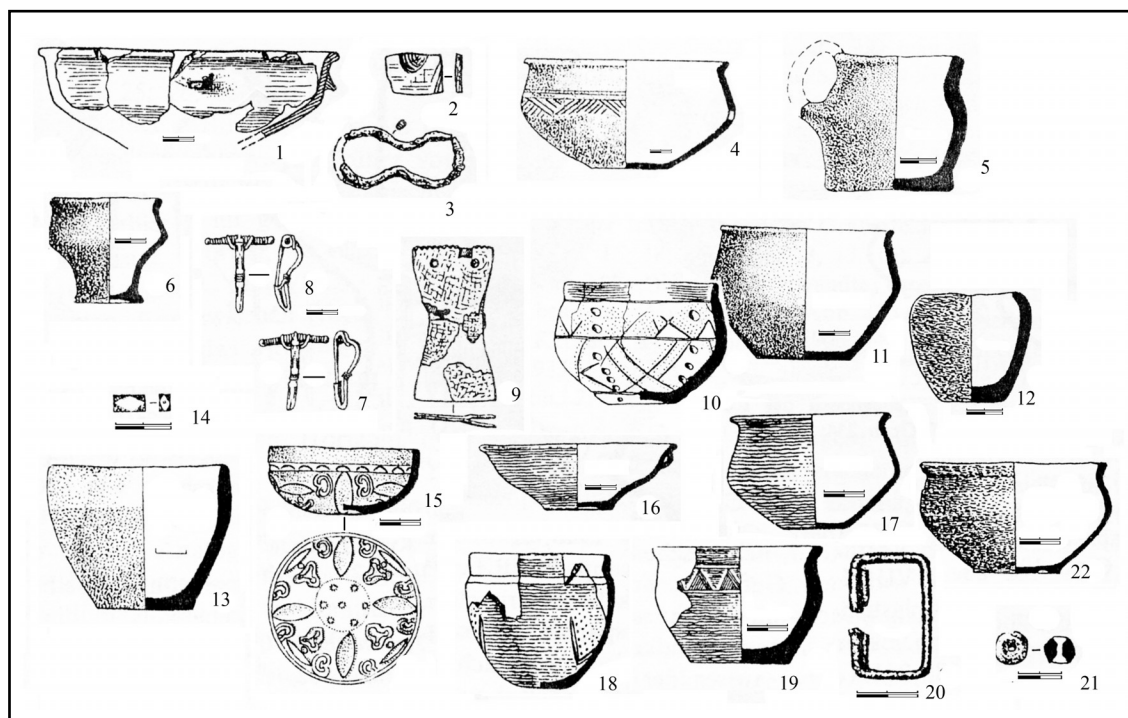


Рис. 11. Погребения I—II фаз могильника Данчени только с вельбаркской лепной керамикой: 1—3 — погр. 348 (Рафалович 1986: табл. LIX: 1—3); 4 — погр. 153 (Рафалович 1986: табл. XXVIII: 9); 5 — погр. 239 (Рафалович 1986: табл. XLI: 3); 6—8, 15, 18 — погр. 36 (Рафалович 1986: табл. XIX: 3, 5—7, 14); 9 — наконечник пояса погр. 254 (Рафалович 1986: табл. XLII: 2); 10 — погр. 136 (Рафалович 1986: табл. XXVII: 6); 11 — погр. 132 (Рафалович 1986: табл. XXVII: 4); 12 — погр. 18 (Рафалович 1986: табл. XVIII: 3); 13, 14 — погр. 314 (Рафалович 1986: табл. XLII: 7, 8); 17 — погр. 58 (Рафалович 1986: табл. XX: 1); 19—22 — погр. 122 (Рафалович 1986: табл. XXVI: 11—14).

Fig. 11. Burials of phase I—II on Dancheny cemetery containing only Wielbark handmade ceramics: 1—3 — burial 348 (Rafalovich 1986: Table. LIX: 1—3); 4 — burial 153 (Rafalovich 1986: Table. XXVIII: 9); 5 — burial 239 (Rafalovich 1986: Table. XLI: 3); 6—8, 15, 18 — burial 36 (Rafalovich 1986: Table. XIX: 3, 5—7, 14); 9 — belt point from burial 254 (Rafalovich 1986: Table. XLII: 2); 10 — burial 136 (Rafalovich 1986: Table XXVII: 6); 11 — burial 132 (Rafalovich 1986: Table XXVII: 4); 12 — burial 18 (Rafalovich 1986: Table XVIII: 3); 13, 14 — burial 314 (Rafalovich 1986: Table XLII: 7, 8); 17 — burial 58 (Rafalovich 1986: Table XX: 1); 19—22 — burial 122 (Rafalovich 1986: Table XXVI: 11—14).

на поселении Цветау, существуют близкие типы керамики, но уже изготовленные в гончарной технике (Meyer 1971: Abb. 173—175). Погребения с такой керамикой из могильников Лейна и Хаслебен в Средней Германии (Schulz 1953: Abb. 5, 32, 43, 44) и погребения региона Майн-Франка (Peschek 1978: Abb. 2: 12; 39: 1, 2, 4, 8, 9) датируются периодом C2, т.е. синхронны нашему второму горизонту ЧК, на котором также появляется гончарная посуда этих же типов (Sharov 1995: Pl. 8). Мы не исключаем возможность появления керамики VI группы вариантов E-F из ВК, где она единично представлена в периоде C1b, но более склоняемся к западной группе аналогий, ввиду их многочисленности, раннему появлению там гончарной керамики близких типов и их сочетанию в одних комплексах с сосудами, украшенными налепным валиком. Чтобы более детально решить этот вопрос, необходимо еще раз проверить хронологию ком-

плексов этих регионов и определить процентное соотношение данных типов посуды в этих ареалах.

Коснемся еще вопроса появления ранних гончарных сосудов в ЧК. Так как они представлены, прежде всего, в могильниках Масломенж и Ружичанка, то особое значение имеет вопрос, насколько выявленные нами ранние типы многочисленны и развиваются ли они дальше, либо характерны только для ранней фазы культуры. Новые рисунки комплексов Ружичанки, любезно предоставленные мне для данной работы А. Коковским, которому я приношу свою большую благодарность, сильно отличаются от иллюстраций в публикации могильника (Винокур 1979) и остальной керамики ЧК (рис. 14). Очень много аналогий в керамике Ружичанского могильника мы видим с керамикой могильника Масломенж, на котором гончарная посуда появилась в фазе C1b\C2a по А. Коковскому.

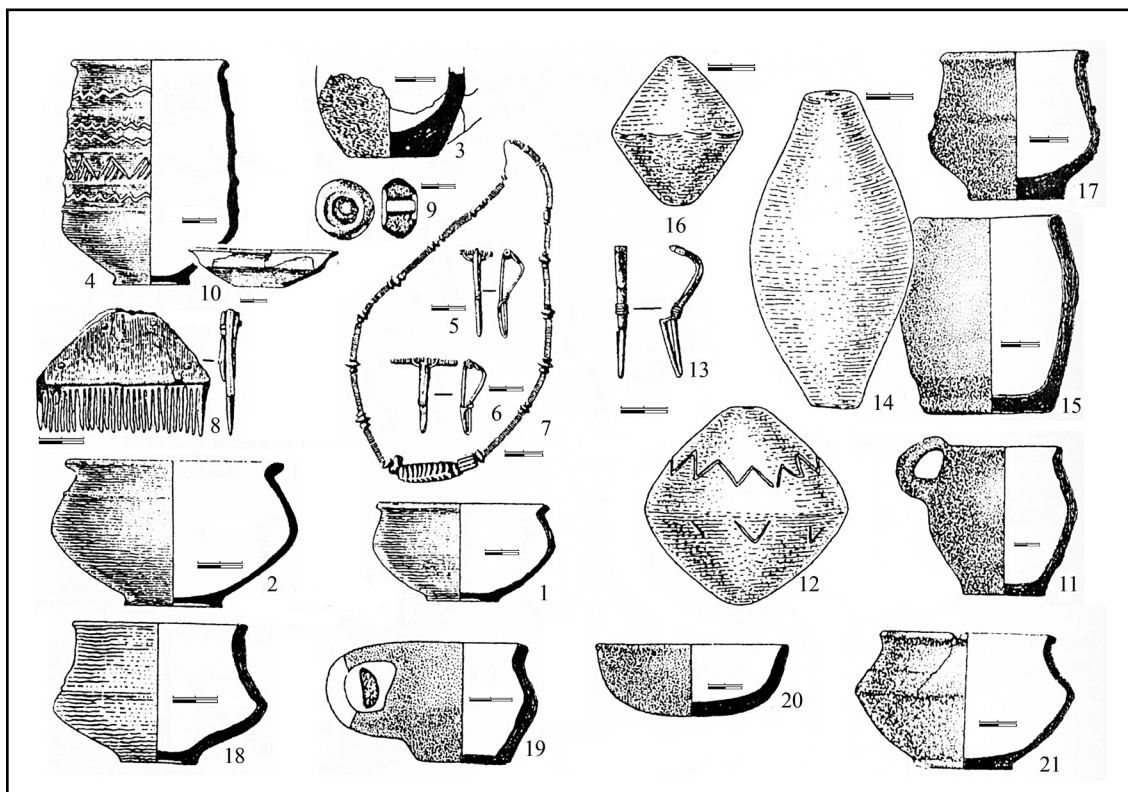


Рис. 12. Погребения II фазы могильника Данчены, в которых вельбаркская лепная керамика выступает в одних комплексах с гончарной керамикой черняховской культуры: 1—10 — погр. 10 (Рафалович 1986: табл. XVII: 1—10); 11—17 — погр. 234 (Рафалович 1986: табл. XL: 1—7); 18, 19 — погр. 241 (Рафалович 1986: табл. XLI: 6, 7); 20, 21 — погр. 238 (Рафалович 1986: табл. XLI: 1, 2).

Fig. 12. Burials of Phase II on Dancheny cemetery, in which Wielbark handmade ceramics appears in some complexes with Chernyakhov culture pottery: 1—10 — burial 10 (Rafalovich 1986: Table XVII: 1—10); 11—17 — burial 234 (Rafalovich 1986: Table XL: 1—7); 18, 19 — burial 241 (Rafalovich 1986: Table XLI: 6, 7), 20, 21 — burial 238 (Rafalovich 1986: Table XLI: 1, 2).

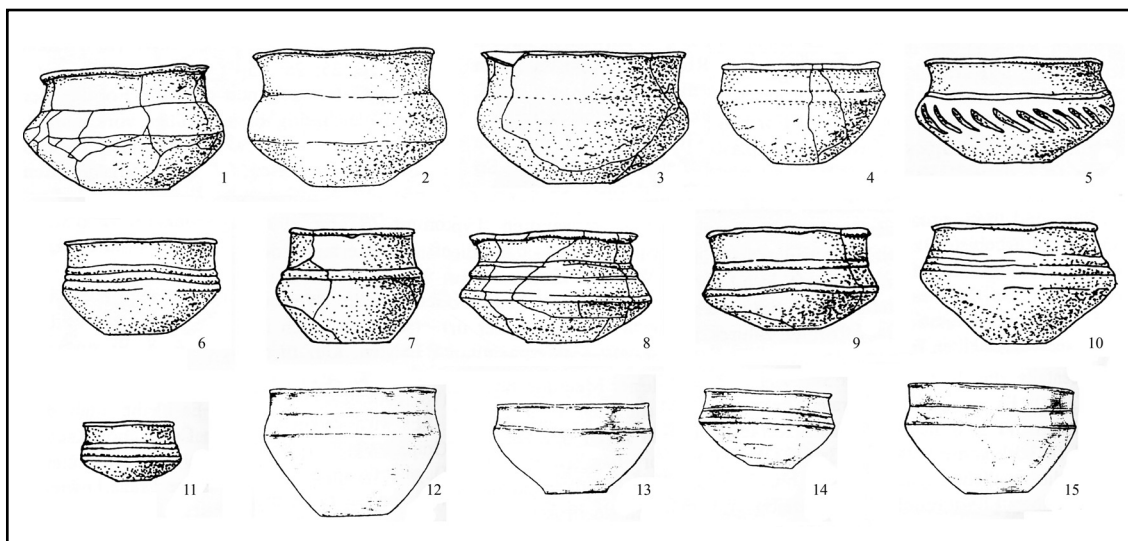


Рис. 13. Лепная керамика Эльбского региона: 1—11 — Тюрингия (Laser 1965: Taf. 13, 16, 17, 34, 41, 45); 12—15 — мог. Цаушвиц (Meyer 1969: Abb. 6: 15, 18, 26).

Fig. 13. Handmade pottery from Elbe region: 1—11 — Thuringia (Laser 1965: Taf. 13, 16, 17, 34, 41, 45), 12—15 — Zauschwitz cemetery (Meyer 1969: Abb. 6: 15, 18, 26).



Рис. 14. Комплексы погребений могильника Ружичанка (рисунки подготовлены к новому изданию Ружичанки А. Коковским).

Fig. 14. Ruzhichanka cemetery (Figures prepared for the new edition of Ruzhichanka by A. Kokowski).

(Kokowski 1995: Рис. 22). Это типы d, e, g, h, i его классификации или группы B2, B3, D1, D2, D3 (Kokowski 1995: 17), из которых в полной мере лишь типы d и i можно считать типично черняховскими (Kokowski 1995: Рис. 6).

В Ружичанке представлен также целый ряд типов посуды, близких типам керамики могильника Масломенж. Это керамика погребений №№ 4, 15, 44, 29 (рис. 14). В то же время мы видим среди гончарной керамики Ружичанки сходство с лепными сосудами группы VIC классификации Р. Шиндлера — Р. Волонгевича с уступом по тулову (рис. 14: 55, 15) и группы IVB с желобками по тулову (Wołagiewicz 1993: Tab. 13, 20). Эти

типы представлены в вельбаркской культуре на поселении Jeziorki, где они выступают вместе с керамикой группы VIE (Nahula 1988: Tab. III) и в погребении 33 могильника Гродек-Надбужный, где встречены сосуды группы VIE в лепной и гончарной технике (Borodziej-Mazurek 1988: Рис. 20). Здесь мы хотели бы предложить интересное решение вопроса о появлении типов гончарной керамики в могильнике Ружичанка. Дело в том, что такой способ орнаментации, применяемый при изготовлении именно гончарных сосудов известен нам лишь в одном регионе, в районе Верхнего Рейна — Майна, где изготавливалась чернolощеная римская керамика

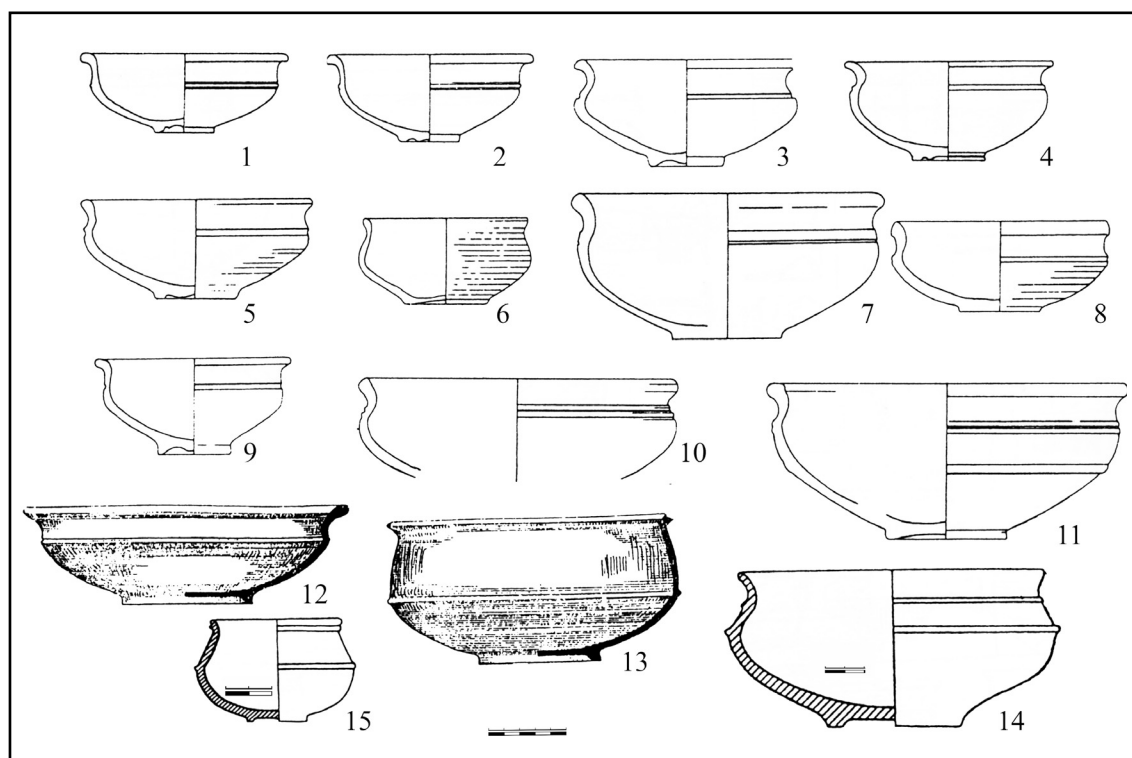


Рис. 15. Гончарная керамика региона верхнего Рейна: 1—3, 7—9 (Bernhard 1985: Abb. 27: 8—10, 13, 14, 16); 4—6 — (Bernhard 1985: Abb. 16: 10, 13, 14); 10, 11 — (Bernhard 1985 Abb. 14: 1—2); гончарная керамика региона Вольни (Bernhard 1985); 12, 13 — погр. 11 мог. Дитиничи (Смишко, Свешников 1961: рис. 6: 2, 3); 14 — погр. у с. Городище (Кухаренко 1958: рис. 6: 3); 15 — погр. у с. Деревянное (Кухаренко 1980: табл. XXVIII: IIa).

Fig. 15. Fig. 15. Wheel pottery in the Upper Rhine region: 1—3, 7—9 (Bernhard 1985: Abb. 27: 8—10, 13, 14, 16); 4—6 — (Bernhard 1985: Abb. 16: 10, 13, 14); 10, 11 — (Bernhard 1985 Abb. 14: 1—2); wheel pottery in the Volyn region (Bernhard 1985); 12, 13 — burial 11 of the Ditinichi cemetery (Smishko, Sveshnikov 1961: fig. 6: 2, 3); 14 — a burial at Gorodishche village (Kukharenko 1958: fig. 6: 3); 15 — a burial at Derevyannoe village (Kukharenko 1980: table. XXVIII: IIa).

ка «Terra nigra» (Bernhard 1985: Abb. 10, 11, 27). Наиболее многочисленно представлены близкие типы посуды в комплексах погребов г. Шпайера и в погребениях г. Вормса, которые датируются монетами Тетрика и Клавдия Готского (рис. 15). В этих комплексах представлены типы посуды, которые по предложению Ф. Унферцагтом в 1916 г. классификации для керамики кастелла Алцей, обозначены как тип Alzei 24\26 (Unverzagt 1916: 24—27). Этот тип часто встречается с типом мисок Alzei 25, которые по перегибу тулова украшены налепным валиком. Вариации этого типа мы видим на синхронных памятниках региона Майн-Франка (рис. 15) и в группе княжеских погребений Лейна-Хаслебен (Sharov 1995: Pl. 8). В нашем материале также представлены в гончарной технике типы керамики, близкие типу Alzei 25. Это кубок из могильника Деревянное (Кухаренко 1980: таб. XXVIII: Па), миска из погр. XI могильника Дитиничи (Смишко, Свешников 1961: рис. 6—2, 3), миска из могильника у с. Городище (Кухаренко 1958: рис. 6: 3) (рис. 15: 12—15) и миски

из могильников Ружичанка и Косаново (ХИ-79, табл. 6, 8). В Дитиничах, в том же погребении XI представлена даже и низкая гончарная миска с прорезным орнаментом по перегибу тулова, соответствующая типу Alzei 24\26 (рис. 15: 13).

К этим фактам следует добавить, что во втором горизонте могильников Данчены-Ружичанка представлены вещи горизонта Лейна-Хаслабен: золотые лунницы и золотые ведерковидные подвески, украшения в виде молоточков Тора и т.д. (Шаров 1995: табл. 49, 54, Sharov 1995: Abb. 2). Так что такой путь появления гончаров с особыми приемами орнаментации гончарных сосудов, которые владели техникой изготовления прекрасной черно-буро-коричнево-серо-лощеной посуды, кажется нам вполне реальным. Так как в Ружичанке представлены особые типы керамики, которые не распространяются затем широко в ЧК, то можно предположить, что мы имеем дело с локальным гончарным центром, производящим гончарную керамику по особым приемам и технологии, но при

этом учитывающим те модели лепных сосудов, которые были распространены как в вельбаркской культуре, так и там, откуда они пришли. Узкорегionalное значение этого предполагаемого гончарного центра связано с тем, что судя по хронологии Масломенжа по А. Коковскому (Kokowski 1995: Рус. 21—23) и нашей хронологии для Ружичанки (рис. 7, 8), период максимального производства гончарной керамики падает на фазу С2 и почти угасает в С3, то есть тогда, когда появляются основные памятники в ЧК.

Таким образом, мы видим, исходя из рассматриваемого материала, что вельбаркская культура сыграла решающее значение на начальном этапе формирования ЧК. Это выразилось как в появлении группы ранних вельбаркских погребений на черняховских могильниках, образующих как бы их начальное ядро, так и в проникновении целого ряда категорий типов вещей, украшений, которые

существовали на всем протяжении ЧК, что связано с миграциями вельбаркского населения из этого региона. Также, очень вероятным был приток населения из района Рейна-Эльбы, где открыты на поселениях и могильниках в значительном количестве сосуды групп VIЕ и XVIIIЕ вместе с сосудами, украшенными ва-ликами. Это отразилось наиболее ярко во втором горизонте ЧК, когда из этого же региона распространяется и целый ряд типов вещей горизонта Лейна-Хаслебен. Достаточно ярко проявляется и датская волна во втором горизонте: это и фибулы Монструозо, железные гребешки (Werner 1988), стеклянные кубки, ряд типов Bügelknopffibel с гребнем на дужке (Шаров 1992: 173—179). Все эти компоненты в течение периода С1b-С2 слились, трансформировались и в первых десятилетиях IV века мы видим уже классическую черняховскую культуру, в которой уже трудно выделить те корни, которые ее образовали.

Литература

- Артамонов М. И. 1956. Славяне и Русь. *Научная сессия 1955—1956 гг. в ЛГУ: Тез. докл.* Ленинград.
- Артамонов М. И. 1962. *История хазар.* Ленинград.
- Бажан И. А., Гей О. А. 1989. Хронология могильника Брест-Тришин и эволюция погребального обряда. *Kultura wielbarska w młodszym okresie rzymskim*, Lublin.
- Бажан И. А., Гей О. А. 1992. Относительная хронология могильников черняховской культуры. *Проблемы хронологии эпохи латена и римского времени*, Санкт-Петербург.
- Бажан И. А., Гей О. А. 1997. *Хронология Восточной Европы (эпохи готских походов)*. Москва.
- Баран В. Д. 1970. Черняховская культура в междуречье Верхнего Днестра и Западного Буга на свете новейших исследований. *КСИА*. № 121.
- Баран В. Д. 1981. *Черняхівська культура*. Київ.
- Баран В. Д., Гороховский Е. Л., Магомедов Б. В. 1990. Черняховская культура и готская проблема. *Славяне и Русь (в зарубежной историографии)*. Киев.
- Винокур И. С. 1979. Ружичанский могильник. *Могильники черняховской культуры*. Москва.
- Винокур И. С. 1989. Вельбаркские элементы и черняховские древности лесостепи Украины II—V вв. н. э. *Kultura wielbarska w młodszym okresie rzymskim*. Lublin.
- Герета М. Р. 1989. Новые могильники черняховской культуры Западной Подолии и вельбаркская культура. *Kultura wielbarska w młodszym okresie rzymskim*, Т. II, Lublin.
- Гороховский Е. Л. 1981. Хронология пряжек черняховской культуры. *Тез. докл. симпозиума «Позднейшие черняховской культуры»*. Каменец-Подольский.
- Гороховский Е. Л. 1985. Хронология могильников черняховской культуры. *Тез. докл. сов. делегации на V Международном конгрессе славянской археологии*. Москва.
- Гороховский Е. Л. 1987. Ранний этап черняховской культуры: к проблеме хронологической дефиниции. *Kultura wielbarska w młodszym okresie rzymskim. Strezczenia referatow*. Lublin.
- Гороховский Е. Л. 1988. Хронология черняховских могильников лесостепной Украины. *Труды V Международного конгресса археологов-славистов*. Т. 4. Киев.
- Кропоткин В. В. 1961. *Клады римских монет на территории СССР*. САИ, Д4—4, Москва.
- Кропоткин В. В. 1970. *Римские импортные изделия в Восточной Европе (II в. до н. э.— V в. н. э.)*. САИ. Вып. Д1—27.
- Кропоткин В. В. 1970. Хронология черняховской культуры и римско-византийские импортные вещи в Восточной Европе. *КСИА*. Москва. № 121.
- Козак Д. Н. 1986. Культурный процесс на западной Вольни в первой половине I тыс. *Zachodnia strefa osadnictwa kultury czerniachowskiej*. Lublin.
- Козак Д. Н. 1989. Поселение вельбаркской культуры Боратын I на Вольни. *СА*. № 2.
- Кравченко Н. М. 1967. Косановский могильник (по материалам раскопок В. П. Петрова и Н. М. Кравченко в 1961—1964 гг.). *МИА* № 139.
- Кухаренко Ю. В. 1958. Вольнская группа полей погребений. *СА*, 4. Москва.
- Кухаренко Ю. В. 1963. Могильник Брест-Тришин (К вопросу о так называемой готско-гепидской культуре на Полесье и Вольни). *Тез. докл. на заседаниях, посвященных итогам полевых исследований 1962 г.* Москва.
- Кухаренко Ю. В. 1970. Вольнская группа полей погребений и проблема так называемой готско-гепидской культуры (тезисы доклада). *КСИА*. № 121.
- Кухаренко Ю. В. 1980. *Могильник Брест-Тришин*. Москва.
- Рафалович И. А. 1986. *Данчены. Могильник черняховской культуры III—IV вв. н. э.* Кишинев.
- Смишко М. Ю., Свешников Т. К. 1961. Могильник III—IV ст. н. е. у с. Дитиничі. *Матеріали і дослідження з археології Прикарпаття і Волині*. Вип. 3. 89—114. Київ.
- Сымонович Э. А. 1970. Культура полей погребений и гот-

Петербургский апокриф. Послание от Марна

- ская проблема первой половине I тысячелетия н.э. *Скандинавский сборник*. Вып. XV. Москва.
- Сымонович Э.А. 1973. Древности Скандинавии и Прибалтики на территории культуры полей погребений. *КСИА*. Вып. 133.
- Тиханова М.А. 1957. О локальных вариантах черняховской культуры. *СА*. № 4.
- Тиханова М.А. 1970. Еще раз к происхождению черняховской культуры. *КСИА*. № 121.
- Шаров О.В. 1988. К вопросу о происхождении керамики раннего горизонта черняховской культуры. *Древнее производство, ремесло и торговля по археологическим данным*. Москва.
- Шаров О.В. 1991. Бургунды в Подунавье и Северном Причерноморье. *Древнейшие общности земледельцев и скотоводов Северного Причерноморья V тыс. до н.э. — V в. н.э.* Киев.
- Шаров О.В. 1992. Хронология могильников Ружичанка, Косаново, Данчены и проблема датировки черняховской керамики. *Проблемы хронологии эпохи латена и римского времени*. Санкт-Петербург.
- Щукин М.Б. 1977. Современное состояние готской проблемы и черняховская культура. *АСГЭ*. № 18.
- Щукин М.Б. 1979. К предыстории черняховской культуры (13 секвенций). *АСГЭ*. Вып. 20.
- Щукин М.Б., Щербаклова Т.А. 1986. К хронологии могильника Данчены. В: *Рафалович И.А. Данчены. Могильник черняховской культуры III—IV вв. н.э.* Кишинев.
- Almgren O. 1923. *Studien über nordeuropäischen Fibelformen der ersten nachchristlichen Jahrhunderts mit Berücksichtigung der provinzialrömischen und süd-russischen Formen*. Leipzig.
- Bernhard H. 1985. Studien zur spätromischen terra nigra zwischen Rhein, Mein und Neckar. *Saalburg Jahrbuch*, 40/41, 34—120.
- Bierbrauer V. 1980. Zur chronologischen, soziologischen und regionalen Gliederung des ostgermanischen Fundstoffs des 5. Jahrhunderts in Südosteuropa. *Die Völker in der mittleren und unteren Donau im fünften und sechsten Jahrhunderten*. Wien.
- Bierbrauer V. 1994. *Archeologia e storia dei Goti dal I al IV secolo*. I Goti. Milano.
- Bierbrauer V. 1994a. Archäologie und Geschichte der Goten vom 1—7. Jahrhundert. Versuch einer Bilanz. *Frühmittelalterlichen Studien*, № 28.
- Borodziej-Mazurek Ter. 1988. Cmentarzysko w młodszym okresie rzymskim w Grodke nad Bugiem, woj. zamjskie, stan. 1c. *Kultura wielbarska w młodszym okresie rzymskim*. t. 1. Lublin.
- Eggers H.J. 1951. *Der römische Import im freien Germanien*. Hamburg.
- Eggers H.J. 1955. Zur absoluten Chronologie der römischen Kaiserzeit im freien Germanien. *Jahrbuch des Römisch-germanischen Zentralmuseums Mainz*. Jg. 2.
- Godłowski K. 1970. *The Chronology of the Late Roman and Early Migration Periods in Central Europe*. Krakow.
- Godłowski K. 1974. Chronologia okresu późnorzymskiego i wczesnego okresu wędrówek ludów w Polsce północno-wschodniej. *RB*. T. 12.
- Godłowski K. 1988. Problemy chronologii okresu rzymskiego. *Scripta archeologica*.
- Godłowski K. 1992. Die Chronologie der jüngeren und späten Kaiserzeit in den Gebieten südlich der Sudeten und Karpaten. *Probleme der relativen und absoluten Chronologie ab Latenezeit bis zum Frühmittelalter*. Krakow.
- Hahula Xr. 1988. Kultura wielbarska na ziemi dobrzińskiej. *Kultura wielbarska w młodszym okresie rzymskim*, T. 1. Lublin.
- Kazanski M., Legoux R. 1988. Contribution a l'étude des temoignages archéologiques des Goths en Europe orientale a l'époque des Grandes Migrations: la chronologie de la culture de Cernjachow recente. *Archéologie Médiévale*. T. XVII.
- Kazanski M. 1991. *Les Goths (Ier-VIIe siècles ap.J. —C.)*. Paris.
- Kazanski M. 1992. Les Goths et les Huns. À propos des relations entre les Barbares sédentaires et les nomades. *Archéologie Médiévale*, tome XXII.
- Kokowski A. 1995. *Schätze der Ostgoten*. Stuttgart.
- Kokowski A. 1995a. *Grupa masłomęcka z badań nad przeżyciami kultury gotów w młodszym okresie rzymskim*. Lublin.
- Laser P. 1965. Die Brandgräber in Mitteldeutschland. *Forschungen zur Vor- und Frühgeschichte*. Bd. 7. Berlin.
- Madyda-Legytko R. 1986. Die Gürtelschnalle der Römischen Kaiserzeit und der frühen Völkerwanderungszeit in mitteleuropäischen Barbaricum. *BAR. Int. Ser.* 360.
- Meyer E. 1969. *Das germanische Graberfeld von Zauschwitz, kr. Borna*. Berlin.
- Meyer E. 1971. *Die germanische Bodenfunde der spätrömischen Kaiserzeit und der frühen Völkerwanderungszeit in Sachsen*. Bd. 1. Berlin.
- Peschek Chr. 1978. *Die germanische Bodenfunde der römischen Kaiserzeit in Mainfranken*. München.
- Reinecke P. 1906. Aus der russischen archäologischen Literatur: Gräberfelder von Ende der La Tène Zeit und aus der jüngeren römischen Kaiserzeit im Goiv. Bd. 1. Kiew. *Mainzer Zeitschrift*.
- Šarov O. 1995. Dančeny und Leuna-Hassleben. *La noblesse Romaine et Les Chefs Barbares du III-e au VII-e siècle*. Paris.
- Šarov O. 2000. Die frühe Phase der Černjachov-Kultur. *Die Spätromische Kaiserzeit und die frühe Völkerwanderungszeit in Mittel- und Osteuropa*. Łódź.
- Schindler R. 1940. *Die Besiedlungsgeschichte der Goten und Gepiden im unteren Weichselraum*. Leipzig.
- Schmidt L. 1904. *Geschichte der deutschen Stamme bis zum Ausgange der Völkerwanderung*. Hf. 7.
- Schmidt L. 1909. *Allgemeine Geschichte der germanischen Völker bis zur Mitte der sechsten Jahrhunderts*. Abteilung II. Politische Geschichte. München.
- Ščukin M.B. 1975. Das Problem der Černjachov-Kultur in der sowjetischen archäologischen Literatur. *Zeitschrift für Archäologie*. Bd. 9.
- Schulz W. 1933. Das Fürstengrab und das Grabfeld von Hassleben. *Römisch-germanischen Forschungen*.
- Schulz W. 1953. *Leuna. Ein germanischer Bestattungsplatz der spätromischen Kaiserzeit*. Berlin.
- Szczukun M.B. 1981. Zabytki wielbarskie a kultura czerniachowska. *Problemy kultury wielbarskiej*. Słupsk.
- Tejral J. 1986. Fremde Einflüsse und kulturelle Veränderungen nördlich der mittleren Donau zu Beginn Völkerwanderungszeit. *Archeologia Baltica*. T. 7. Peregrinato Gotica.
- Tejral J. 1987. Zur Chronologie und Deutung der südöstlichen Kulturelemente in der frühen Völkerwanderungszeit Mitteleuropas. *Anzeiger des germanischen Nationalmuseums*.
- Tejral J. 1992. Einige Bemerkungen zur Chronologie der späten Kaiserzeit in Mitteleuropa. *Probleme der relativen und absoluten Chronologie ab Latenezeit bis zum Frühmittelalter*. Krakow.

- Uslar R. 1938. *Westgermanische Bodenfunde des I bis III Jhs. nach Chr. aus Mittel- und Westdeutschland*. Berlin.
- Unverzagt W. 1916. Die Keramik des Kastells Alzei. *Materialien zur Römisch-Germanischen Keramik*, 2.
- Werner J. 1988. Dančeny und Brangstrup. Untersuchungen zur Černjachow-Kultur zwischen Sereth und Dnestr, und zu den «Reichtumzentren» auf Fünen. *Bonner Jahrbücher*. Bd. 188.
- Wołagiewicz R. 1981. Kultura oksywaska i wielbarska. *Præhistoria ziem Polskich*, t. V.
- Wołagiewicz R. 1981a. Kultura wielbarska — problemy interpretacji etnicznej. *Problemy kultury wielbarskiej*. Słupsk.
- Wołagiewicz R. 1993. *Ceramica kultury wielbarskiej między Bałtykiem a morzem czarnym*. Szczecin.

Статья поступила в редакцию 20 июля 2010 г.

Oleg Sharov (St.-Petersburg, Russia). Doctor of historical sciences. Institute for the History of Material Culture, Russian Academy of Sciences.

Шаров Олег Васильевич (Санкт-Петербург, Россия). Доктор исторических наук. Институт истории материальной культуры Российской Академии Наук.

E-mail: olegsharov@mail.ru