

А. М. Новичихин

## Уздечный набор позднеантичного времени из Горгииппии

**Keywords:** Bosporan Kingdom, Gorgippia, horse harness, Sarmatians, Aspurgians.

**Ключевые слова:** Боспорское царство, Горгииппия, конская узда, сарматы, аспургиане.

A. M. Novichikhin

### A Horse Harness of Late Antiquity from Gorgippia

A set of horse harness accessories was found in necropolis of the Bosporan polis Gorgippia in 1999. Harness details, first of all bronze snaffles, are analogies of some details of bridle from Sarmatian burials 1<sup>st</sup>—2<sup>nd</sup> centuries A.D. of the Kuban and Don region. This find proves the distribution of Sarmatian-like horse equipment in the antique cities of Bosphorus State. Its occurrence can be connected with penetration of natives of the Sarmatian tribal environment into Bosporan cities, first of all the Aspurgians.

A. M. Новичихин

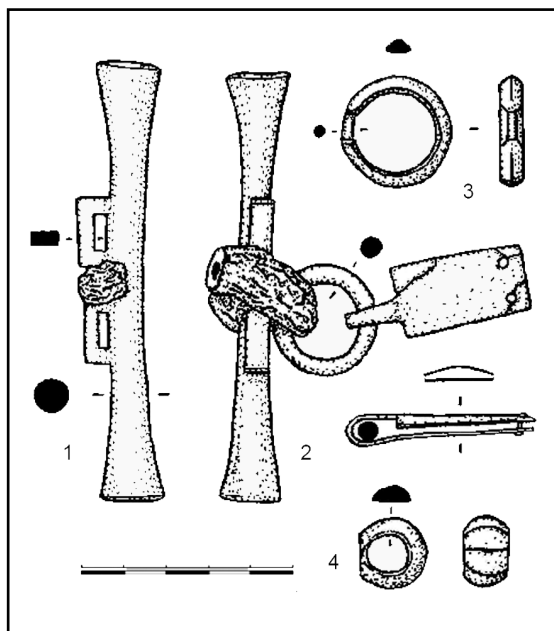
### Уздечный набор позднеантичного времени из Горгииппии

В 1999 г. на территории некрополя боспорского полиса Горгииппии был найден комплекс уздечных принадлежностей. Детали узды, прежде всего бронзовые псалии, находят ближайшие аналогии в материалах из сарматских погребений I—II вв. н. э. Прикубанья и Подонья. находка очередной раз свидетельствует о распространении в античных городах Боспора конского снаряжения сарматского облика. Его появление может быть связано с проникновением в боспорские города выходцев из сарматской племенной среды, прежде всего аспургиан.

В 1999 г. ученик одной из школ г. Анапы передал в Анапский археологический музей комплекс предметов, найденных им при осмотре земли и строительного мусора, вывозимых из города. Как удалось установить, грунт, в котором была сделана находка, происходил из района кинотеатра «Родина», где в это время производились земляные работы, при которых выбирался слой глубиной до 1 м с последующим вывозом. Данный участок расположен в центральной части некрополя античной Горгииппии — при исследовании котлована под строящийся кинотеатр в 1954—1956 гг. было исследовано свыше 80 погребений (Кругликова 1982: 121, 135). Не приходится сомневаться, что находка связана с древним некрополем. Нельзя не отметить, что на данном участке в XVIII и в XX вв. происходили интенсивные строительные работы, связанные с перемещением грунта. Поскольку находка происходит с небольшой глубины, не исключено, что в момент извлечения она уже пребывала в переотложенном состоянии.

По словам находчика, все предметы были обнаружены в одном комке земли и составляли единый комплекс, включающий на момент находки пару бронзовых псалиев с остатками железных удил, бронзовое кольцо и муфту.

Два одинаковых бронзовых псалия представляют собой круглые в сечении стержни, утолщенные к концам, завершающимся плоскими круглыми площадками (рис. 1: 1, 2). В средней части псалиев расположены два низких П-образных выступа с прорезями для крепления ремней узды. Длина псалиев 10,2 и 10,4 см. Между выступами были закреплены внешние петли железных удил. На одном псалии от них сохранился незначительный фрагмент (рис. 1: 1), зато на другом петля удил сохранилась целиком (рис. 1: 2). Крепление удил с псалиями было подвижным, поскольку в петлю удил оказалось вставлено бронзовое кольцо диаметром 2,5 см. Сечение кольца круглое — 0,5 см в диаметре. К кольцу прикреплена бронзовая обойма в виде согнутой пополам пластины с поперечной петлей по изгибу. Одна (внешняя) сторона обоймы



**Рис. 1.** Уздечный набор из Горгиппии: 1, 2 — псалии с остатками удила и кольцом для поводьев; 3 — кольцо; 4 — муфта; 1, 2 — бронза, железо; 3, 4 — бронза.

**Fig. 1.** The complex of the horse equipment from Gorgippia: 1, 2 — the snaffles with fragment of the bit and the rein's ring; 3 — ring; 4 — muff; 1, 2 — bronze, iron; 3, 4 — bronze.

выпуклая, другая (внутренняя) — плоская. Край обоймы скреплен двумя заклепками. Длина обоймы (с петлей) — 4,4 см, ширина — 1,8 см. Судя по всему, при ее помощи к кольцу крепился ремень уздечных поводьев.

Сплошное бронзовое кольцо диаметром 2,7 см и шириной 0,6 см (рис. 1: 3). Его сечение близко к треугольному. Кольцо имеет выделенный с двух сторон участок длиной 0,7 см, на котором его сечение круглое — 0,3 см диаметром.

Бронзовая муфта, представляющая собой массивное сомкнутое кольцо, диаметром 1,7 см и шириной 1 см (рис. 1: 4). Сечение — линзовидное. В месте соединения с внешней стороны — плоско срезанная площадка.

Хотя принадлежность кольца и обоймы к уздечному набору сомнения не вызывают, их назначение не совсем понятно. Круглая перемычка на кольце предназначалась, видимо, для какого-то подвижного крепления, к примеру, обоймы. Плоская площадка на муфте указывает скорее на ее крепление к чему-то плоскому (возможно, налобнику?), вероятно, при помощи пайки.

Из всех предметов комплекса хронологически выразительны бронзовые псалии, находящиеся аналогии в двух уздечных наборах из курганов «Золотого кладбища» на правом берегу Кубани, в одном нижнедонском ком-

плексе и в трех погребениях сарматского времени, открытых в лесостепном Подонье.

Полностью повторяющие анапские по форме, но железные, псалии вместе с железными удилами найдены в кургане 6 у ст. Тифлисской. Их длина — 9,3 см. Внешние петли удил снабжены восьмерковидными кольцами для поводьев. Среди находок из погребения имеются бронзовые и железные кольца с пластинчатыми обоймами-щитками, также, вероятно, относящиеся к деталям узды (Гущина, Засецкая 1994: 77, табл. 56: 555, 556, 550).

Аналогичные по форме железные псалии происходят и из кургана 46 между станицами Казанской и Тифлисской. Их длина — 13,5 см. Внешние концы псалиев, насколько можно судить по их описанию, уплощены. В петли удил, соединяющих эти псалии, также были вставлены пластинчатые обоймы для крепления ремней поводьев, правда, иной формы, чем в нашем случае (Гущина, Засецкая 1994: 50, табл. 14: 136; Конь и всадник 2003: кат. 90, рис. на с. 7).

Оба содержащих псалии погребения «Золотого кладбища» отнесены ко второй хронологической группе, широкая дата которой определяется исследователями в рамках второй половины I—II вв. н. э., хотя и отмечается что датировка большинства комплексов «не выходит за пределы первой половины II в. н. э.» (Гущина, Засецкая 1994: 37).

На Кубани отмечена еще находка аналогичного анапским бронзового псалия, имевшего длину 8,2 см: он содержался в материалах разрушенного могильника начала н.э., собранных на окраине п. Хабль близ Абинска (Западное Закубанье) (Пьянков 1999: 4, 5, рис. 3: 6). Хабльская находка является наиболее близкой, территориально и морфологически, анапской.

Еще один аналогичный псалий, бронзовый, с инкрустацией железной проволокой найден в погребении 2 кургана 102 могильника Новый на левобережье Нижнего Дона. Псалий (его длина в публикации не указана) также сочетался с железными удилами, во внешней петле которых вместе с псалием находилось бронзовое кольцо для поводьев. В этот же уздечный набор входило еще одно бронзовое кольцо с прямоугольной пластинчатой обоймой, скрепленной заклепкой (Илюков, Власкин 1992: 118, 244, рис. 30: 11, 16). Группа погребений, к которой отнесен содержащий уздечный набор комплекс, датируется I—II вв. н. э. (Илюков, Власкин 1992: 255).

Стержневидные железные псалии с двумя прямоугольными петлями входили также в со-

став инвентаря трех погребений лесостепного Подонья: курганов 6/11 и 19/19 I Чертовичского и кургана 29 Ново-Никольского могильников (Медведев 1990: рис. 12: 4; 18: 2; 33: 6). В последнем случае стержни псалиев были не округлые, а четырехгранные. Захоронения Чертовичского могильника датируются второй половиной I — началом II в. н. э., Ново-Никольского — II — первой половиной III в. н. э. (Медведев 1990: 60—63, 166, 167).

В классификационной схеме М.Ю. Лулева данная группа псалиев, датирующаяся II в. н. э., объединена в вариант IA (Лулев 2001: 75).

Комплексы Среднего и Верхнего Дона, содержащие стержневидные псалии А.П. Медведев относит к памятникам, оставленным в лесостепи сарматами (Медведев 1990: 181—193). Группа погребений, к которой относится указанное выше захоронение с уздечным набором в кургане у х. Новый, по мнению исследователей, связана, с одной стороны, с перемещением на Нижний Дон какой-то части населения из Прикубанья, а с другой — с появлением в волго-донских степях аланов (Ильюков, Власкин 1992: 257). С аланами иногда связывают и погребения расположенного в Прикубанье «Золотого кладбища», хотя однозначно вопрос об этнической принадлежности этого некрополя кочевой знати еще не решен (Гущина, Засецкая 1994: 38). Оставляя на суд специалистов непростой вопрос об этнической атрибуции достаточно удаленных от Горгииппии погребений, отметим, что во всех случаях аналогичные анапским псалии встречены в захоронениях, так или иначе соотносимых с сарматами.

Вопрос о присутствии сарматов в Горгииппии в науке пока специально не ставился, хотя, по данным Е.М. Алексеевой, есть основания предполагать появление в городе после середины I в. н. э. какой-то группы населения, погребальная обрядность которой близка аорсам (Алексеева 1997: 69). На вероятное присутствие в Горгииппии сарматов, указывает также свидетельство Страбона (XI, 2, 11) о живущих «на пространстве в пятьсот стадиев между Фанагорией и Горгииппией» аспургианах.

Последние, судя по материалам расположенного к востоку от Горгииппии Цемдолинского могильника, изначально были выходцами из сарматской (или меото-сарматской) племенной среды и сохраняли свою культуру вплоть до начала III в. н. э. (Мальшев 2001: 7—10; 2008: 279, 280). Отметим, что в инвентаре Цемдолинского могильника известны стержневидные петельчатые псалии, но других вариантов (Мальшев 2008: 164). Очень вероятно, что аспургиане, или какая-то их часть, входили в состав гарнизона Горгииппии и, следовательно, проживали в самом городе. Судя по инвентарю воинских погребений начала н. э., открытых на горгииппийском некрополе, вооружение и снаряжение местного воинства мало чем отличалась от сарматского — что, впрочем, в целом характерно для Боспора римского времени (Блаватский 1954: 141, 142; Горончаровский 2003: 33): те же длинные всаднические мечи (Алексеева 1982: 63, 91, рис. 35: 3; 51, 1; Кругликова 1982: 137), двусоставные удила с колесовидными псалиями (Алексеева 1982: 17, рис. 9: 7; Кругликова 1982: 137, рис. 13: 5). Отмечены здесь и обычные для аспургиан захоронения снаряженных лошадей. Тесные контакты в области военного дела привели к тому, что оружие, воинское и конское снаряжение, а также некоторые связанные с военным делом ритуалы, в зоне боспоро-сарматского взаимодействия в I—III вв. н. э. потеряли свою культурную изолированность, стали предметами активного заимствования. В.А. Горончаровский напрямую связывает изменения в военной организации боспорской конницы первых веков н. э. с включением в состав вооруженных сил Боспора воинов-аспургиан (Горончаровский 2003: 33).

Таким образом, находка на некрополе Горгииппии уздечного набора, находящего близкие аналогии в конском снаряжении сарматского мира, выглядит вполне закономерной. Она еще раз свидетельствует о проникновении в культуру населения боспорских городов элементов сарматской культуры, возможно, вместе с ее носителями.

## Литература

- Алексеева Е.М. 1982. Юго-восточная часть некрополя Горгииппии. *Горгиппия II*. Краснодар: Краснодарское книжное издательство, 5—116.
- Алексеева Е.М. 1997. *Античный город Горгииппия*. Москва: Эдиториал УРСС.
- Блаватский В.Д. 1954. *Очерки военного дела в античных государствах Северного Причерноморья*. Москва: Издательство АН СССР.
- Горончаровский В.А. 2003. *Между Империей и варварами. Военное дело Боспора римского времени*. Санкт-Петербург: Петербургское востоковедение; Москва: Филоматис.
- Гущина И.И., Засецкая И.П. 1994. «Золотое кладбище» римской эпохи в Прикубанье. Санкт-Петербург.
- Ильюков Л.С., Власкин М.В. 1992. *Сарматы междуречья Сала и Маньча*. Ростов-на-Дону: Издательство Ростовского университета.
- Конь и всадник 2003. *Конь и всадник: взгляд сквозь века*. Каталог выставки ГИМ. Москва.

- Кругликова И. Т. 1982. Раскопки некрополя в районе Астраханской улицы в 1954—1964 гг. *Горгопия* II. Краснодар: Краснодарское книжное издательство, 117—149.
- Лунев М. Ю. 2001. Стержневидные петельчатые псалии. *Третья Кубанская археологическая конференция*. Краснодар; Анапа, 74—78.
- Мальшев А. А. 2001. В стране аспургиан. *Родина* (5), 7—10.
- Мальшев А. А. 2008. Погребальный обряд и планиграфия могильника. Заключение. *Некрополи Черноморья II. Аспургиане на Юго-Востоке Азиатского Боспора: по материалам Цемдолинского некрополя*. Москва: Гриф и К°, 129—135, 279—280.
- Медведев А. П. 1990. *Сарматы и лесостепь (по материалам Подонья)*. Воронеж: Издательство Воронежского университета.
- Пьянков А. В. 1999. Краткие сведения о разрушенном в 1988 г. могильнике на западной окраине х. Хабль (Западное Закубанье). *Древности Кубани* 15. Краснодар, 3—10.

Статья поступила в редакцию 17 мая 2010 г.

**Andrey Novichikhin** (Anapa, Russia). Candidate of historical sciences. Sochi State University for Tourism and Recreation, Anapa branch.

**Новичихин Андрей Михайлович** (Анапа, Россия). Кандидат исторических наук. Сочинский государственный университет туризма и курортного дела, Анапский филиал.

**E-mail:** yazamat03@mail.ru