

1.3. Сибирь

С.А.Васильев

ПРОБЛЕМА ПЕРЕХОДА ОТ СРЕДНЕГО К ВЕРХНЕМУ ПАЛЕОЛИТУ В СИБИРИ

S.A. Vasiliev. Middle-to-Upper Palaeolithic Transition in Siberia.

The Middle Palaeolithic remains have been identified in all areas of Southern Siberia from Altai to Trans-Baikal and even beyond this region in the Lena basin and adjacent areas at the Viliui and Nizhniaia Tunguska Rivers. Both lithic evidence with prominent role of the Levallois technology and fossil human record belonging to *Homo sapiens neanderthalensis*, indicate a close proximity of the Mousterian in Siberia to the Middle Palaeolithic of Central Asia, the Middle and Near East. It seems that the Middle Palaeolithic of Altai and Mongolia can be regarded as the eastern most area of the distribution of the Mousterian culture associated with Neanderthal-grade people. The data at hand are too scanty to decide if the appearance of the Upper Palaeolithic in the region was associated with early *Homo sapiens sapiens* migration. The earliest Upper Palaeolithic traditions of Siberia share a lot of features with underlying Mousterian, thus demonstrating an apparent continuity between the Middle and Upper Palaeolithic. At the same time these traditions are characterized by the appearance of such typically Upper Palaeolithic traits as mobile art objects, sophisticated bone technology and personal ornaments. The southwestern way for early *Homo sapiens sapiens* migration to Altai appears to be plausible and the Early Upper Palaeolithic sites dated by the late Karginsky time, are identified at Altai, the Angara and Trans-Baikal.

Проблема перехода от мустье к верхнему палеолиту оживленно обсуждается в современной археологии (White 1982, Mellars, Stringer 1989, Mellars 1990, Clark, Willermet 1997). При этом практически все участники дискуссий опираются на анализ европейских и ближневосточных данных, в то время как обширная область распространения палеолитической культуры в Северной Азии остается в тени. В настоящее время благодаря усилиям сибирских археологов накоплен значительный материал, позволяющий рассмотреть эту тему в новом аспекте.

Вопросы генезиса столь своеобразного явления как сибирский палеолит давно привлекали внимание исследователей. В свое время, подчеркивая преемственность среднепалеолитических и ранних верхнепалеолитических памятников Сибири, А.П.Окладников (1981) выдвинул оригинальную концепцию «леваллуазского этапа» развития палеолита Северной Азии, соответствовавшего позднему мустье — начальному верхнему палеолиту по европейской шкале. Развивая идеи А.П.Окладникова, Р.С.Васильевский (1983) отметил широчайшее распространение леваллуазских традиций обработки камня в мустье и верхнем палеолите севера Азии. Иркутские археологи для обозначения совокупности памятников раннего верхнего палеолита, открытых на Лене и Ангаре, предложили термин «макаровский пласт» (Ак-

сенов и др., 1987). Для области к востоку от Байкала намечены два пути становления верхнего палеолита, представленные толбагинской и куналейской культурами (Константинов 1994, Лбова 1996а). Новый этап в разработке проблематики связан с раскопками новосибирскими археологами серии мустьерских и ранних верхнепалеолитических комплексов в Горном Алтае. Представляя материалы многослойной стоянки Кара-Бом с ее необычно ранними проявлениями верхнего палеолита, исследователи ввели понятие «карабумовский пласт», примерно эквивалентный «макаровскому» (Дервянко и др. 1998а).

Трудности в решении данной проблемы применительно к сибирским данным заключаются не только в скудости имеющихся источников, несопоставимых со сведениями, накопленными для Европы и Ближнего Востока, но и в особенностях подхода отечественных археологов к теме. Вплоть до последнего времени переход от среднего к верхнему палеолиту рассматривался как почти исключительно технико-типологическая проблема. Иные, не менее важные аспекты данного процесса пока не привлекли достаточного внимания. К ним относятся вопросы расположения памятников на местности, хозяйственной деятельности, особенностей добывания сырья и функциональной специализации стоянок.

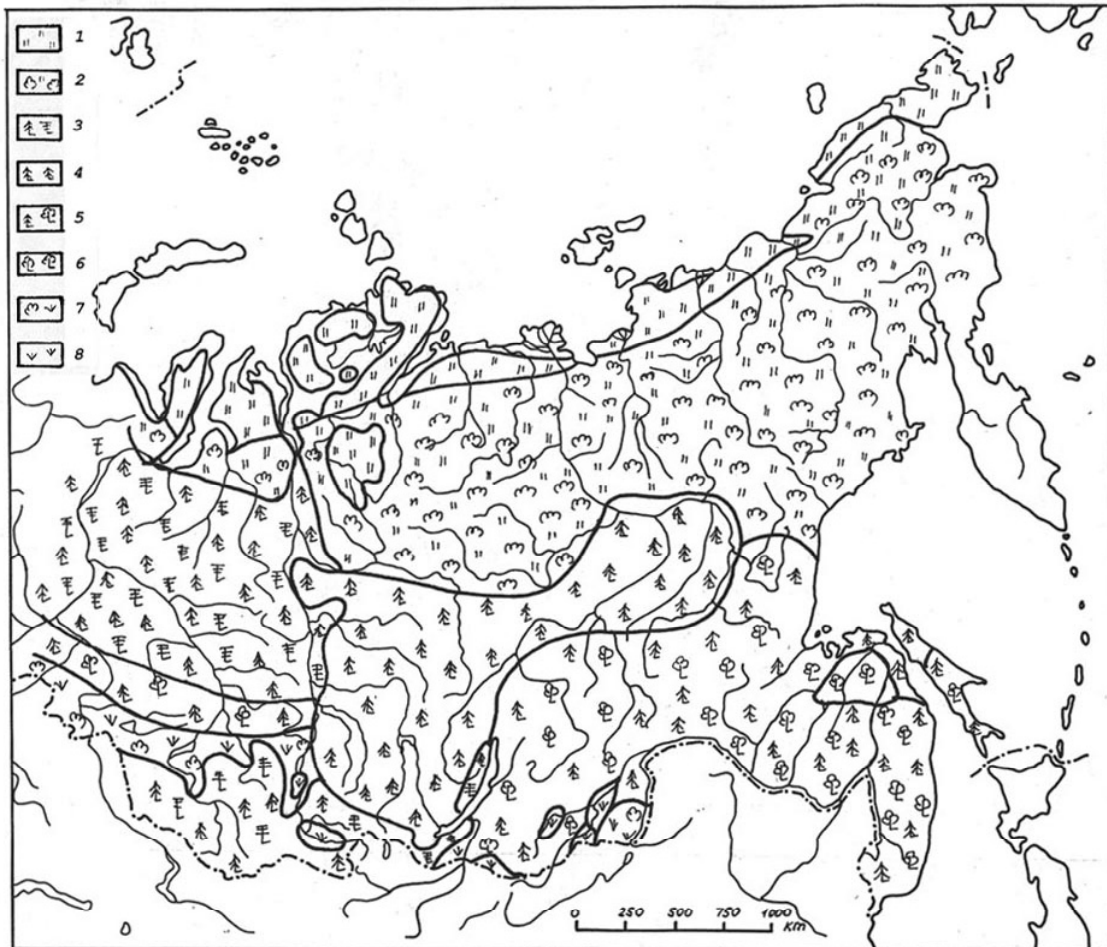


Рис. 1. Палеогеография Сибири в каргинское время (по данным Гитерман и др., 1968). 1 - тундра; 2 - лесотундра; 3 - темнохвойные леса; 4 - светлохвойные леса; 5 - смешанные леса; 6 - лиственные леса; 7 - лесостепь; 8 - степь.

Хронология и реконструкция палеосреды

Период, отвечающий переходу от мустье к верхнему палеолиту, в Сибири соответствует продолжительному среднезырянскому (каргинскому) времени (стадия 3 кислородно-изотопной шкалы). Относительно статуса и протяженности данной фазы существуют значительные разногласия. Н.В.Кинд (1974) предполагала для этого сложно построенного отрезка с рядом потеплений и похолоданий статус межледниковья. Другие авторы, напротив, указывают, что в каргинское время ни на востоке Сибири (Заморуев 1982), ни в горах юга Сибири (Ендрихинский 1982) оледенение не исчезало полностью и даже не сокращалось до современного состояния. Выяснилось также, что в ряде случаев к каргинскому времени были отнесены отложения более древних межледниковий. Таким образом, речь идет скорее о серии интерстадиалов в диапазоне от 50 до 24-21 тыс. лет между раннезырянской (ермаковской, муруктинской) и позднезырянской (сартан-

ской) ледниковыми фазами (Архипов, Шелкоплас 1984, Зубаков 1992).

Общая хронология каргинского времени представлена в работе Н.В.Кинд (1974). Ею выделено раннекаргинское потепление (игаргинско-золотомысское, порядка 50-43 тыс. лет), лохподгортское похолодание (около 43 тыс. лет), малохетское потепление (42-35 тыс. лет с оптимумом около 39 тыс. лет). Вслед за более резким конощельским похолоданием (от 35-34 до 31 тыс. лет) следует последнее, липовско-новоселовское потепление (от 30 тыс. лет до периода позднее 25 тыс. лет).

Палеогеография каргинского века разработана явно недостаточно и в большинстве случаев мы можем указать лишь на общие характеристики палеоландшафта для всего этого отрезка времени, несмотря на неоднократные изменения природной обстановки. На юге Западной Сибири к каргинскому времени относят аллювиальные накопления II надпойменной тер-

расы и субэаральные лессовидные суглинки. В Приобье выделен искитимский педокомплекс из 2-3 погребенных почв с датировками в интервале 33-19 тыс. лет. В период оптимума каргинского потепления на севере Сибири распространяются лесотундры и кустарниковые тундры с березой, ольхой и ивой (рис. 1). По долинам рек леса наступали на север. На севере Восточной Сибири доминировали лесотундры с обилием лиственницы. На Среднесибирском плоскогорье произрастали редкостойные елово-лиственничные и березовые леса, в долине Енисея и его притоков господствовала темнохвойная тайга (ель, кедр). На Ангаре и Енисее к каргинскому времени отнесен аллювий II (15-18 м) террасы и нижняя часть осадков I (второй по С.М.Цейтлину (1979) террасы с превышением от 10 до 12 м. Каргинским временем датированы погребенные почвы осинского педокомплекса в Приангарье. Для этого периода реконструируется в основном светлохвойная (сосна, лиственница) тайга. В Забайкалье в каргинское время формируется III (10-12 м) терраса. В долинах Селенги и Чикоя доминировали

полянские степи в сочетании с березовыми лесами на возвышенных участках. На юге Дальнего Востока произрастали широколиственные леса. К этому времени здесь отнесены отложения черноручьинского яруса.

Фауна каргинского века относится к мамонтовому комплексу с характерными его представителями – мамонтом, шерстистым носорогом, лошастью, бизоном, северным оленем, куланом, песцом, копытным леммингом и др. В Забайкалье, наряду с этими животными, водились байкальский як, джейран, дзерен и винторога антилопа, а также центральноазиатские виды грызунов. Интересно, что в фауне алтайских пещер также зафиксированы кости яка, дзерена и винторога. Остатки мамонта встречаются на палеолитических стоянках Сибири, начиная с мустье, но в незначительном количестве. Шерстистый носорог был распространнен значительно шире, особенно в Забайкалье. В пещерных комплексах Алтая встречены редкие остатки северного оленя, но здесь он не получил большого распространения. Отсюда же происходят кости таких хищников как пещерный медведь, пещерный лев и пещерная гиена.

Фактологическая база

Основной информационный фонд по среднему палеолиту Сибири получен на пещерных стоянках Горного Алтая (рис. 2). Опорный многослойный памятник региона — Денисова пещера (рис. 3; Деревянко и др. 1998б). Это горизонтальная пещера юго-западной экспозиции, расположенная на высоте 28 м от уреза р. Ануй. Раскопки ведутся в двух секторах – центральной камере и на привходовой площадке. Во внутренней части пещерной полости под отложениями голоцена и финального плейстоцена вскрыта толща слоистых суглинков, содержащих мустьерские остатки (литологические слои с 11 по 21) и базальные суглинки (слой 22), также доставившие среднепалеолитическую индустрию. В толщу слоя 11 оказались впущенными ямы из верхнепалеолитического горизонта.

Фауна памятника пока охарактеризована суммарно (табл. 1). Основные промысловые виды – лошадь, носорог, бизон, архар, благородный олень и др. Как и прочие пещерные комплексы Алтая, фауна Денисовой пещеры характеризуется смешением горностепных и лесных видов. По мнению Г.Ф.Барышникова (1998), в мустьерское время пещера попеременно обиталась пещерными гиенами и использовалась группами древнего человека как временное убежище. Слой 22 отличается обилием остатков летучих мышей. Палинологические данные говорят о теплом интервале накопления осадков 22 слоя, здесь зафиксировано развитие березовых, сосново-березовых и широколиственных лесов. Позже, на уровне слоев 20-14, они сменяются березовыми лесами с постепенным нарастанием доли темнохвой-

ной растительности, доминирующей на уровне нижней части слоя 12. Выше по разрезу вновь возрастает роль березовых лесов (верхняя часть слоя 12) и темнохвойных лесов (слой 11).

Судя по радиоуглеродным датировкам (табл. 2), накопление слоев с 21 по 11 происходило в коротком хронологическом интервале позднекаргинского времени, от 39 до 37 тыс. лет, чему способствовало интенсивное заполнение полости пещеры грязевыми потоками. В то же время слои 22 и 21 получили неожиданно ранние РТЛ-датировки, уходящие в средний плейстоцен (табл. 3). Таким определением противоречит состав фауны грызунов. Наиболее вероятной представляется версия о том, что межледниковые условия формирования слоя 22 соответствуют казанцевскому времени (Деревянко и др. 1998б: 38).

Индустрия всех мустьерских слоев памятника достаточно однородна. Использовались гальки местных пород (алевролита, песчаника, порфира, яшмоидов). В основе технологии лежало скалывание пластин с одно- и двуплощадочных ядрищ, есть также торцовые и дисковидные нуклеусы. Среди орудий широко распространены скребла. Имеются леваллуазские острия, ретушированные пластины, зубчатые изделия, атипичные резцы, острия, скребки. Из слоев 12 и 22 определены зубы неандертальцев.

Иной облик имеет строение отложений в привходовой части пещеры. Под мощной пачкой голоценовых напластований вскрыты слои различных периодов верхнего палеолита. Ниже, в суглинках слоев 9 и 10, открыты мустьерские

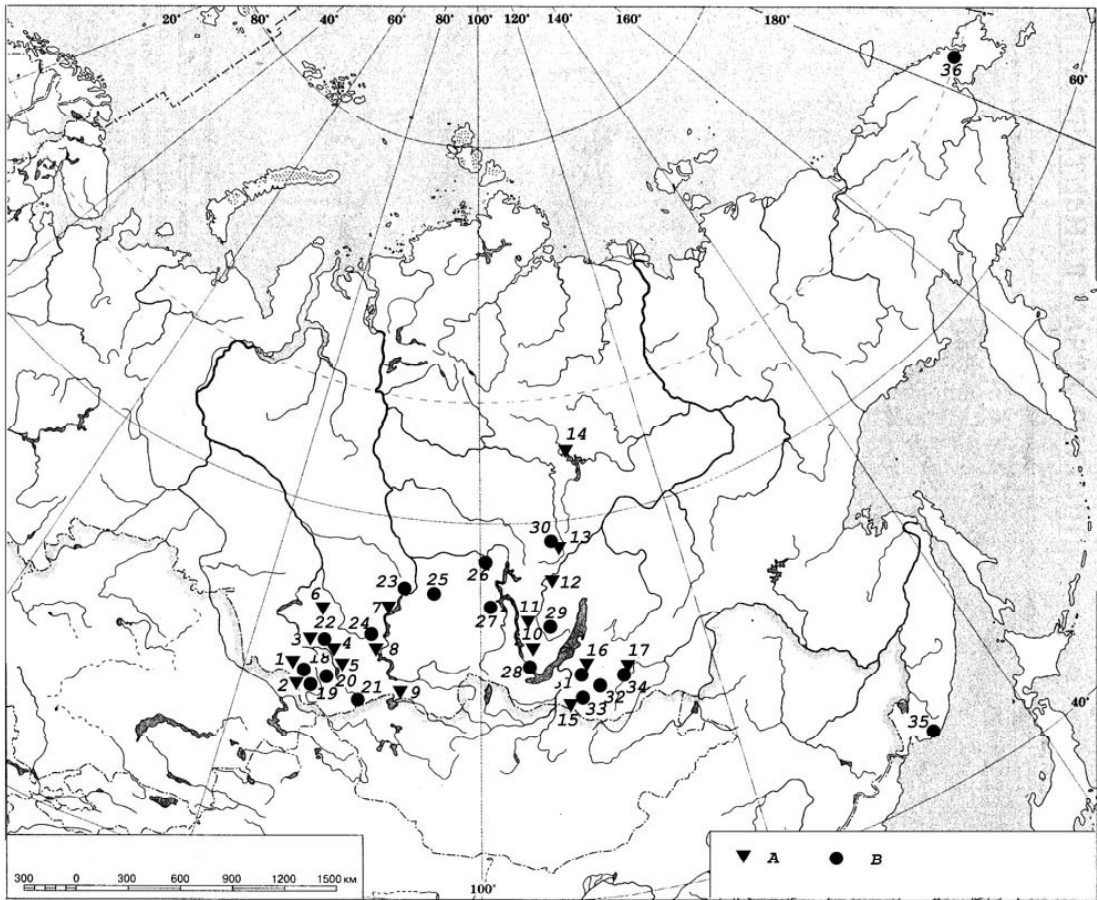


Рис. 2. Карта памятников среднего (А) и раннего верхнего (Б) палеолита в Сибири, упомянутых в тексте. 1 – Пещеры Денисова, Окладникова, Страшная, Каминная, Усть-Каракол I; 2 – Усть-Канская пещера, Кара-Бом, Тюмечин I, II; 3 – Одинцовка I; 4 – Ушлеп VI; 5 – Малый Иконостас; 6 – Мохово II; 7 – Куртак IV, Усть-Ижуйль, Каменный Лог I, II; 8 – Дзуглазка; 9 – Ирбитей, Чозы II, Торгалык Б, Саглы; Е-13, Е-14, Пестуновка I; 10 – Игетейский Лог III, Гора Глиняная, Гора Балушкина, Гора Тагарская и др.; 11 – Кузнецовка I; 12 – Балышово I; 13 – Непа; 14 – Усть-Чиркуо III; 15 – Коврижка; 16 – Хотык III, Хотогой-Хабсагай; 17 – Арта II, Сохатино VI; 18 – Денисова, Страшная, Усть-Каракол I, II, Ануй I; 19 – Кара-Бом, Малояломанская; 20 – Кара-Тенеш, Бийка II, Тыткескень VIII; 21 – Биадон; 22 – Ушлеп VI; 23 – Афонтова Гора V; 24 – Малая Сья; 25 – Бражное; 26 – Усть-Кова; 27 – Курчатковский Залив, Мыс Дунайский I-III, Левобережный Калтук, Монастырская Гора I, II, Жарок; 28 – Мальта, стоянка Арембовского, Мамоны II, Военный Госпиталь, Роща Звездочка, Переселенческий Пункт; 29 – Макарово III, IV; 30 – Непа; 31 – Варварина Гора, Каменка I; 32 – Толбага; 33 – Подзвонкая, Читкан, Фомичево, Приисковое, Мельничное, Береговое; 34 – Арта III, Сохатино I, II; 35 – Пещера Географического Общества; 36 – Кымынейкей.

индустрии. Для этих отложений предполагается казанцевский и ермаковский возраст. Индустрия характеризуется дисковидными и ортогональными ядрищами, леваллуазскими остриями, мустьерскими остроконечниками, скреблами, усеченными, выемчатыми и клювовидными изделиями.

Второй опорный пещерный комплекс Алтая – расположенная на р. Ануй пещера Окладникова (рис. 4; Деревянко, Маркин 1992). Она состоит из скального навеса, грота и сложной системы из пяти узких галерей, почти полностью запечатанных отложениями. Высота над уровнем реки составляет 14 м. Мустьерские артефакты связаны с супесями и суглинками слоев 1-7. Стоянка доставила обширную коллекцию териофауны, остатков грызунов, птиц, малако-

фауны, а из слоя 7, кроме того, многочисленны кости рыб. Среди промысловых видов преобладают лошадь, козлы или бараны, шерстистый носорог, бизон. Характер фауны смешанный, с наличием горностепных и таежных видов. Палинологические данные указывают на господство разнотравно-попынных степей и лугов. Состав малакофауны говорит о более теплой, чем современная, обстановке. Судя по радиоуглеродным и урановым (табл. 4) датировкам, все слои откладывались во время каргинского потепления, от 44 до 37 тыс. лет.

Для слоя 1 фиксируются изменения в составе растительности и фауны. Во время его формирования доминировали лугово-разнотравные пространства с отдельными лесными участками (березовые колки). Увеличивается

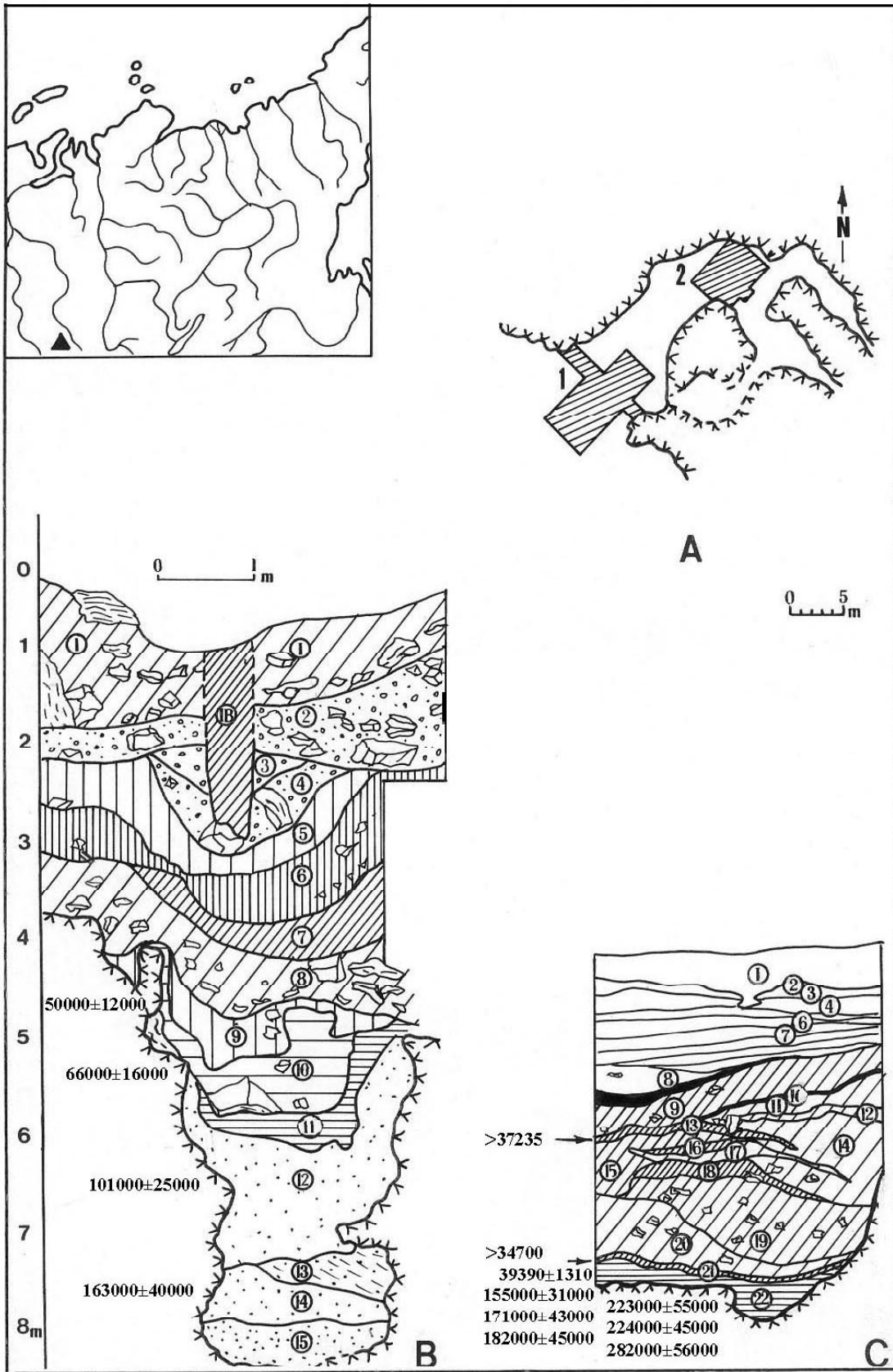


Рис. 3. Денисова пещера (по Деревянко и др., 1990).
 А – план пещеры. Раскопанные участки заштрихованы: 1 – раскоп в привходовой части; 2 – раскоп в центральной камере; В – стратиграфия отложений привходовой части пещеры; С – стратиграфия отложений центральной камеры.

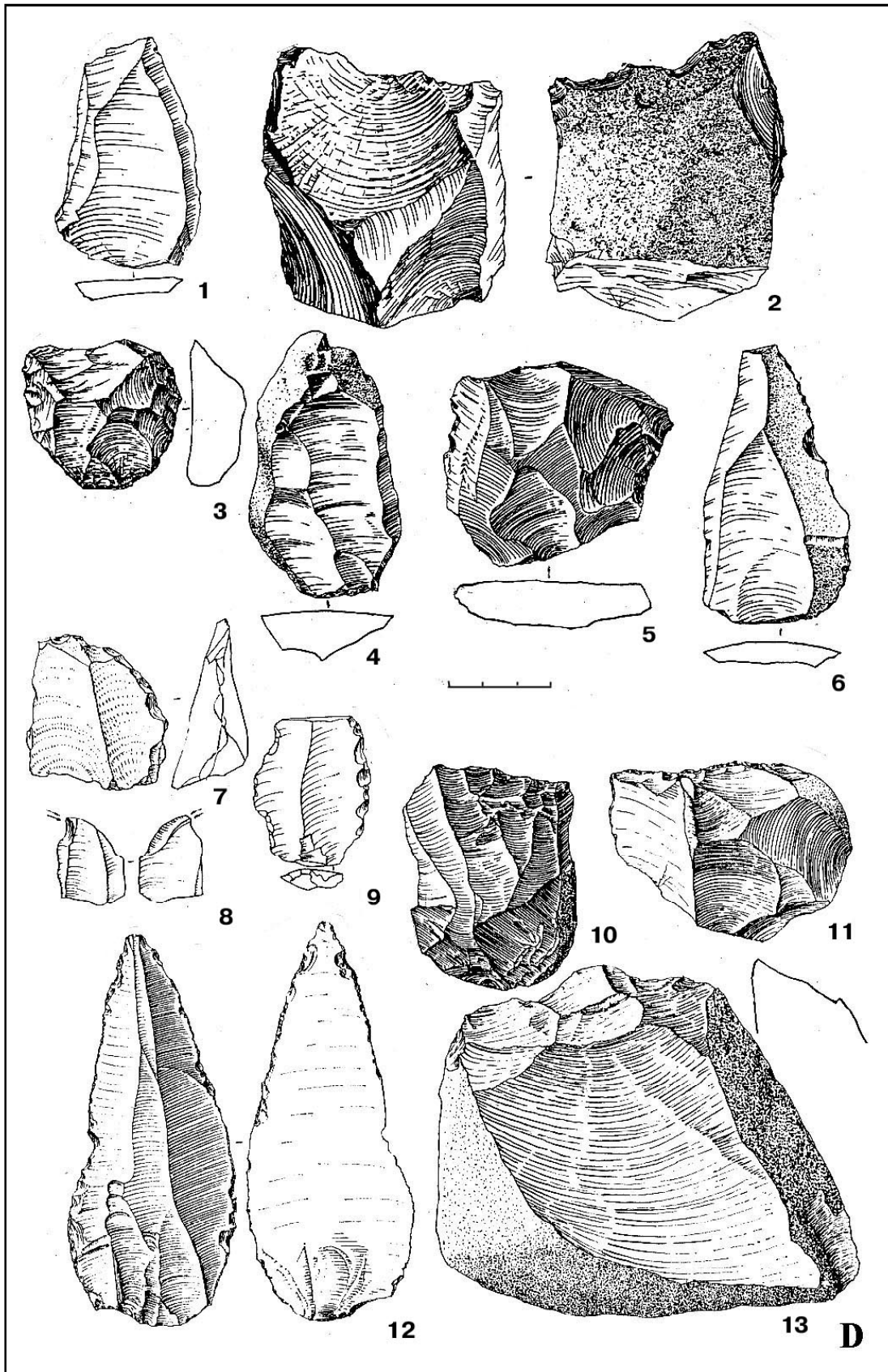


Рис. 3. (Продолжение) Денисова пещера (по Деревянко и др., 1990). D – каменный инвентарь слоев 14 (2, 4-6), 16(1, 3), 21(10, 11, 13) и 22 (7-9, 12) в центральной камере пещеры. 1, 6, 12 – леваллуазские острья; 2, 5, 10 – нуклеусы; 3, 7, 9, 11 – скребла; 4 – отщеп; 8 – резец; 13 – чоппер.

доля лиственницы, березы, ивы, вересковых. Состав фауны мелких млекопитающих указывает на более влажные и холодные условия; среди птиц определены остатки белой куропатки. Получена радиоуглеродная датировка около 33,5 тыс. лет. Сумма естественнонаучных данных позволяет отнести пачку слоев с 7 по 2 к малохетскому потеплению, а слой 1 – к конощельскому похолоданию в пределах каргинского времени.

Характер памятника вызывает много вопросов. Очевидно, что говорить о сколь либо долговременном обитании и жизнедеятельности в лабиринте узких галерей, где с трудом проходит человек, не приходится. Упоминается о существовании расположенного выше пещеры

проникающего понора, через который артефакты и кости могли в принципе проникать в карстовые полости вместе с обломочным материалом. Однако анализ характера обломочного материала приводит к выводу о том, что функционирование понора завершилось после формирования 7 слоя. Неясна также роль человека и природных факторов в накоплении фаунистических остатков, в частности ихтиофауны.

Каменная индустрия всех слоев памятника сходна. В качестве сырья использовались добывавшиеся из близлежащих отелей гальки песчаников и алевролитов при небольшой доле кремнистых пород. Индустрия демонстрирует непластинчатую технологию с основным упором на получение асимметричных отщепов,

Таблица 1. Остатки крупных млекопитающих из среднепалеолитических памятников Сибири (указано количество костей; минимальное число определимых особей – в скобках). Ссылки: 1 – Деревянка и др., 1990, Гертопре, 1993, Оводов, Ивлева, 1986, Барышников, 1998; 2 – Деревянка, Маркин, 1992; 3 – Окладников и др., 1973; 4 – Деревянка и др., 1990; 5 – Цейтлин, 1979; 6 – Деревянка и др., 1998б; 7 – Деревянка и др., 1992; 8 – Оводов, Мартынович, 1992; 9 – Окладников, Оводов, Рыбаков, 1975; 10 – Оводов и др., 1992; 11 – Оводов, Томилова, 1998; 12 – Кириллов, Каспаров, 1990.

		Стоянки	Пещера Окладникова						
		Денисова	1	2	3	4	5	6	
		Ссылка	1	2					
Proboscideae									
Мамонт	Mammuthus primigenius	+	+	+				+	
Perissodactyla									
Лошадь	Equus caballus	+	+	+	+	+		+	
Кулан	Equus hemionus				+				
Шерстистый носорог	Coelodonta antiquitatis	+	+	+	+		+	+	
Artiodactyla									
Благородный олень	Cervus elaphus	+	+	+	+		+	+	
Косуля	Capreolus capreolus	+		+	+		+	?	
Гигантский олень	Megaloceros sp.	+							
Лось	Alces alces	+							
Северный олень	Rangifer tarandus	+			+				
Як	Poephagus baikalensis	+							
Бизон	Bison priscus	+		+	+		+	+	
Бизон или як	Bison/poephagus	+							
Аргали	Ovis ammon	+			+		+	+	
Сайга	Saiga tatarica	+							
Сибирский козерог	Capra sibirica	+		+	+				
Козлы или бараны	Capra/ovis	+							
Carnivora									
Волк	Canis lupus	+	+	+			+	+	
Лисица	Vulpes vulpes	+		+	+	+	+	+	
Корсак	Vulpes corsac	+				+			
Красный волк	Cuon alpinus	+							
Бурый медведь	Ursus arctos	+		+	+				
Пещерный медведь	Ursus spelaeus	+							
Соболь	Martes zibellina	+							
Куница	Martes martes	+							
Росомаха	Gulo gulo	+				+			
Горноста́й	Mustela erminae	+						+	
Ласка	Mustela nivalis	+							
Хорек	Putorius eversmani	+				+			
Выдра	Lutra lutra	+							
Пещерная гиена	Crocuta spelaeae	+	+	+	+	+	+	+	
Пещерный лев	Panthera spelaeae	+			+		+	+	
Рысь	Felis lynx	+			+			+	

Таблица 1 (Продолжение).

Стоянки		Каминная	Усть-Канская					
Слои		Д	2	3	4	5	6	б/слоя
Ссылка		4	5					
Perissodactyla								
Лошадь	Equus caballus		+			+	+	62(4)
Кулан	Equus hemionus							40(3)
Лошадь или кулан	Equus sp.	+						
Шерстистый носорог	Coelodonta antiquitatis				+			10(1)
Artiodactyla								
Як	Poephagus baikalensis							27(2)
Бизон или як	Bison/poephagus	+		+				
Винторогая антилопа	Spiroceros kiakhtensis							19(1)
Дзерен	Gazella gutturosa							30(2)
Аргали	Ovis ammon		+				+	159(5)
Козлы или бараны	Capra/ovis	+						
Carnivora								
Волк	Canis lupus	+						23(1)
Лисица	Vulpes vulpes						+	1(1)
Бурый медведь	Ursus arctos	+						3(3)
Горностай	Mustela erminae							1(1)
Барсук	Meles meles							1(1)
Пещерная гиена	Crocuta spelaea	+						35(2)

Таблица 1 (Продолжение).

Стоянки		Двуглазка	Грот Проскурякова	Усть-Ижуйль	Арта II	
Слои		7	б/слоя		5	
Ссылка		8	9	10	11	12
Proboscideae						
Мамонт	Mammuthus primigenius		2(1)	18(2)	200(11)	+
Perissodactyla						
Лошадь	Equus caballus	1	29(2)	22(7)		
Кулан	Equus hemionus		+	5(2)		
Лошадь или кулан	Equus sp.				6(1)	
Шерстистый носорог	Coelodonta antiquitatis		6(2)	95(3)	1(1)	+
Artiodactyla						
Благородный олень	Cervus elaphus		18(5)	83(14)		
Косуля	Capreolus capreolus		1(1)			
Олень	Cervus sp.			5(2)		
Лось	Alces alces		+	5(1)	3(1)	
Северный олень	Rangifer tarandus			+		
Як	Poephagus baikalensis				5(3)	
Бизон	Bison priscus	1	1(1)	10(5)	1(1)	+
Бизон	Bison sp.				1(1)	
Дзерен	Gazella gutturosa			+		
Аргали	Ovis ammon	2	1(1)	15(9)		
Сайга	Saiga tatarica		2(2)	32(16)		
Сибирский козерог	Capra sibirica		2(1)	9(6)		
Carnivora						
Волк	Canis lupus		5(1)	22(3)		
Песец	Alopex lagopus		1(1)	1(1)?		
Лисица	Vulpes vulpes		7(3)	77(3)		
Бурый медведь	Ursus arctos		1(1)	3(2)		
Пещерный медведь	Ursus spelaeus		+			
Росомаха	Gulo gulo		+		2(1)	
Барсук	Meles meles				3(1)	
Пещерная гиена	Crocuta spelaea		2(1)	95(11)	2(1)	
Пещерный лев	Panthera spelaea		+		1(1)	+
Снежный барс	Panthera uncia		1(1)	2(1)		
Рысь	Felis lynx			5(1)		

Таблица 1 (Продолжение).

Стоянки		Окладникова		Страшная	Каминная			
Слои		7	б/слоя	3	Б1	Б2	В	Г
Ссылка		2		3	4			
Perissodactyla								
Лошадь	Equus caballus	+						
Лошадь или кулан	Equus sp.				+	+	+	+
Шерстистый носорог	Coelodonta antiquitatis	+		+	+	+		
Artiodactyla								
Благородный олень	Cervus elaphus			+			+	+
Косуля	Capreolus capreolus					+		
Бизон	Bison priscus			+				
Бизон или як	Bison/poephagus				+		+	+
Аргали	Ovis ammon			+				
Сайга	Saiga tatarica			+?				
Козлы или бараны	Capra/ovis					+	+	
Carnivora								
Волк	Canis lupus			+	+			
Лисица	Vulpes vulpes			+			+	
Красный волк	Cuon alpinus		+					
Бурый медведь	Ursus arctos	+		+				+
Соболь	Martes zibellina		+					
Ласка	Mustela nivalis		+					
Солонгой	Mustela altaica		+					
Барсук	Meles meles		+	+				
Выдра	Lutra lutra			+				
Пещерная гиена	Crocota spelaea			+	+		+	
Рысь	Felis lynx						+	

Таблица 1 (Продолжение).

Стоянки		Усть-Каракол I	Кара-Бом		Мохово II	Двуглазка	
Слои		13-18	M1	M2		5	6
Ссылка		1	6		7	8	
Proboscideae							
Мамонт	Mammuthus primigenius		+				1
Perissodactyla							
Лошадь	Equus caballus	+			+	132	51
Лошадь или кулан	Equus sp.	+	+	+			
Шерстистый носорог	Coelodonta antiquitatis		+	+	+	65	32
Artiodactyla							
Благородный олень	Cervus elaphus					2	3
Як	Poephagus baikalensis	+					
Бизон	Bison priscus					26	12
Бизон	Bison sp.		+	+			
Дзерен	Gazella gutturosa					57	14
Аргали	Ovis ammon	+					
Снежный баран	Ovis nivicola					1	
Сайга	Saiga tatarica					2	
Сибирский козерог	Capra sibirica	+	+	+			
Сибирский козерог или сайга	Capra/saiga					57	
Carnivora						1	2
Песец	Alopex lagopus					5	
Пещерный медведь	Ursus spelaeus					5	
Выдра	Lutra lutra					49	24
Пещерный лев	Panthera spelaea		+	+			

служивших заготовками для изготовления основных типов орудий — разнообразных угловатых скребел. Встречены леваллуазские треугольные и черепаховидные ядрища, одно- и двуплощадочные нуклеусы с параллельным

скалыванием, дисковидные нуклеусы. В орудийном наборе 15-29% составляют угловатые скребла (вероятно, их число занижено за счет того, что ряд простых форм скребел представляли собой не законченные обработкой изде-

Таблица 2. Радиоуглеродные датировки среднепалеолитических комплексов Сибири. Ссылки: 1 - Деревянко и др., 1990; 2 - Деревянко и др., 1998б; 3 - Оводов, 1975; 4 - Деревянко и др., 1998а; 5 - Орлова, 1995; 6 - Синицын, Праслов, 1997; 7 - Оводов и др., 1992; 8 - Оводов, 1975; 9 - Деревянко, Дроздов, Чеха, 1992; 10 - Drozdov et al., 1995; 11 - Оводов, Томилова, 1998; 12 - Кириллов, Каспаров, 1990.

Лаб. номер	Материал	Стоянка	Датировка	Ссылка
СОАН-2499	ГК	Денисова пещера, слой 21	39390±1310	1
СОАН-2488	ГК	Денисова пещера, слой 21	>34700	1
СОАН-2504	К	Денисова пещера, слой 11	>37235	1
RIDDL-722	К	Пещера Окладникова, слой 3	43300+1300	2
RIDDL-720	К	Пещера Окладникова, слой 3	40700±1100	2
RIDDL-721	К	Пещера Окладникова, слой 3	32400±500	2
СОАН-2459	К	Пещера Окладникова, слой 3	28470±1250	2
СОАН-2458	К	Пещера Окладникова, слой 3	>16210	2
RIDDL-719	К	Пещера Окладникова, слой 2	37750±750	2
RIDDL-718	К	Пещера Окладникова, слой 1	33500±700	2
СОАН-787	К	Пещера Страшная, глубина 4-6 м	>45000	3
АА-8894	К	Кара-Бом, слой М1	>44000*	4
АА-8873	К	Кара-Бом, слой М1	>42000*	4
СОАН-2861	К	Мохово II	30330±445	5
ЛЕ-4811	К	Грот Двуглазка, слой 7	27200±800	6
ЛЕ-4810	К	Грот Двуглазка, слой 6	39000±?	6
СОАН-1519	К	Грот Проскурякова	40770±1075	7
СОАН-1517	К	Грот Проскурякова	40690±1150	7
СОАН-1518	К	Грот Проскурякова	40595±875	7
СОАН-848	К	Грот Проскурякова	>40000	8
СОАН-2805	У	Куртак IV, слой 19	35000±?	6
ЛЕ-3638	К	Куртак IV, слой 17	32280±280	6
ЛЕ-3352	У	Куртак IV, слой 17	31650±520	6
ГИН-6089	у	Каменный Лог I, погребенная почва	35600±1200	9
ГИН-6090	у	Каменный Лог I, погребенная почва	34800±1200	9
АЕСV-1939	К	Усть-Ижуйль	>42100*	10
СОАН-3334	К	Усть-Ижуйль	>45000	11
ЛЕ-2967	У	Арта II, выше слоя 5	37360±2000	12

Примечание: Датировки, полученные с помощью ускорителя, указаны звездочками.

Материал: К=кость; У=древесный уголь; ГК =гуминовые кислоты.

лия). Другие орудия — продольные и поперечные, двойные, конвергентные скребла, леваллуазские острия, мелкие бифасы, мустьерские острикоконечники, скребки, резцы, зубчато-выемчатые орудия, острия, проколки, усеченные изделия и др.

Данные трасологического анализа указывают на большую роль скребел и ножей, служивших для обработки шкур и резания мяса, есть также следы пиления, скобления и прокалывания. Из 2, 3 и 7 слоев пещеры поступили антропологические остатки (зубы и фрагменты длинных костей).

Третий пещерный комплекс — пещера Страшная, расположенная в бассейне р. Чарыш близ слияния рек Тигерек и Иня на высоте 45 м над водой. В глубоком шурфе, поставленном во время первой кампании раскопок (Ок-

ладников и др. 1973), вскрыта почти 10-метровая толща отложений (суглинков и глин). Все культурные остатки, встреченные здесь до глубины 6,2 м, считались переотложенными. Памятник доставил выразительную леваллуа-мустьерскую индустрию. По результатам новых раскопок, проведенных в привходовой части пещеры (Зенин 1993), удалось выделить участок не потревоженных отложений. В толще, соответствующей слою 3 старого разреза, идентифицированы слои 3а и 3в с верхнепалеолитическими остатками и подстилающие их горизонты 3/3-5 с мустьерской индустрией. Здесь встречены леваллуазские ядрища и острия, скребла, выемчатые орудия, немногочисленные скребки и резцы.

Еще менее полны сведения о пещере Каминная, расположенной в долине притока Ануя,

Таблица 3. РТЛ-датировки средне- и ранних верхнепалеолитических памятников. Ссылки: 1 – Деревянко и др., 1998б; 2 - Лбова, Перевалов, 1998.

Лаб. номер	Стоянка	Датировка	Ссылка
РТЛ-548	Денисова пещера, слой 22, нижняя часть	282000±56000	1
РТЛ-547	Денисова пещера, слой 22, верхняя часть	224000±45000	1
РТЛ-739	Денисова пещера, слой 22, верхняя часть	223000±55000	1
РТЛ-738	Денисова пещера, слой 22, верхняя часть	182000±45000	1
РТЛ-737	Денисова пещера, слой 22, верхняя часть	171000±43000	1
РТЛ-546	Денисова пещера, слой 21	155000±31000	1
РТЛ-611	Денисова пещера, слой 14	69000±17000	1
РТЛ-610	Денисова пещера, привходовая площадка, слой 14	163000±40000	1
РТЛ-612	Денисова пещера, привходовая площадка, слой 12	101000±25000	1
РТЛ-549	Денисова пещера, привходовая площадка, слой 10	66000±16000	1
РТЛ-608	Денисова пещера, привходовая площадка, слой 9	50000±12000	1
РТЛ-640	Усть-Каракол I, слой 20А	210000±42000	1
РТЛ-662	Усть-Каракол I, слой 20Б	207000±41000	1
РТЛ-661	Усть-Каракол I, слой 19А	133000±33000	1
РТЛ-659	Усть-Каракол I, слой 18Б	100000±20000	1
РТЛ-658	Усть-Каракол I, слой 18А	90000±18000	1
РТЛ-660	Усть-Каракол I, слой 9В	50000±12000	1
157	Хотык III слой 4	91000±3000	2
156	Хотык III слой 4	88000±5000	2
153	Хотык III слой 2	56000±4000	2
153	Хотык III слой 2	49000±7000	2
155	Хотык III слой 1	31000±2000	2
158	Хотогой-Хабсагай, слой 3, нижняя часть	190000±10000	2
154	Хотогой-Хабсагай, слой 3, верхняя часть	120000±15000	2

р. Каракол. Это горизонтальная пещера юго-западной экспозиции, вход в которую расположен на высоте 4 м над ближайшим ручьем. Мустьерские остатки вскрыты только в глубоком шурфе, поставленном перед входом в пещерную полость. Под голоценовыми наслоениями была вскрыта 3 м толща супесей и суглинков с обвальными горизонтами, включающая культурные слои А-Д. Среди фауны из нижних слоев определены в основном кости лошади, баранов или козлов, шерстистого носорога, бизонов или яков и др.

Авторы раскопок (Деревянко, Гричан 1990, Деревянко и др. 1990) относят слои Д и Г к фи-

налу среднего — началу верхнего палеолита, а вышележащие горизонты — к различным периодам верхнего палеолита. Однако убедительных хроностратиграфических данных для такого подразделения не представлено. На мой взгляд, облик коллекции таков, что позволяет отнести все слои, кроме А, к мустьерской эпохе. Комплексы доставили оригинальную индустрию, где артефакты в основном изготовлены из местных эффузивных пород. Данное сырье, представленное в виде глыб и добывавшееся в радиусе 2,5 км от пещеры по руслам ручьев, отличается настолько низким качеством, что затрудняет в ряде случаев иденти-

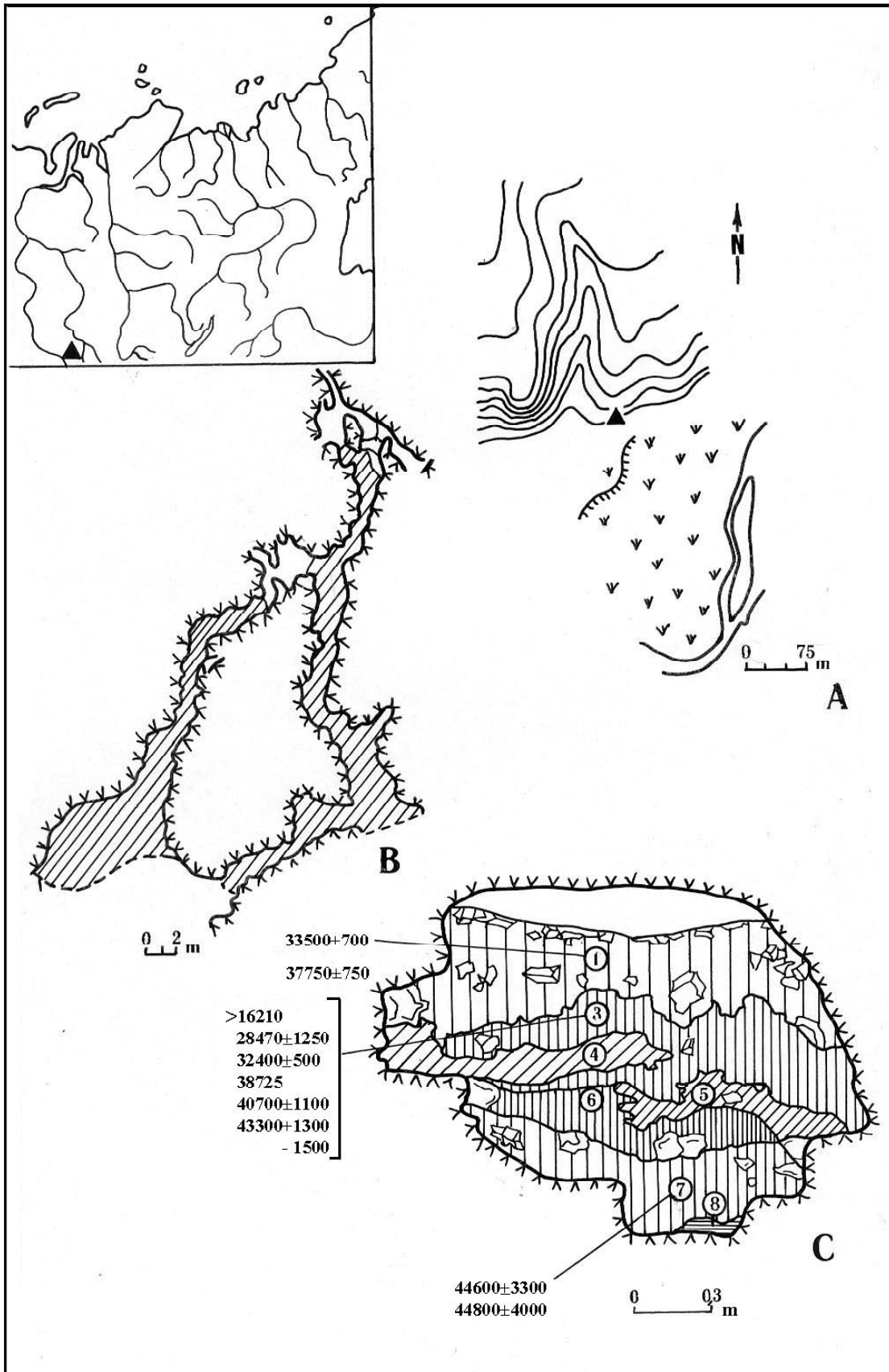


Рис. 4. Пещера Окладникова (по Деревянко и др., 1990). А – план расположения памятника; В - план пещеры (раскопанные участки заштрихованы); С – стратиграфия;

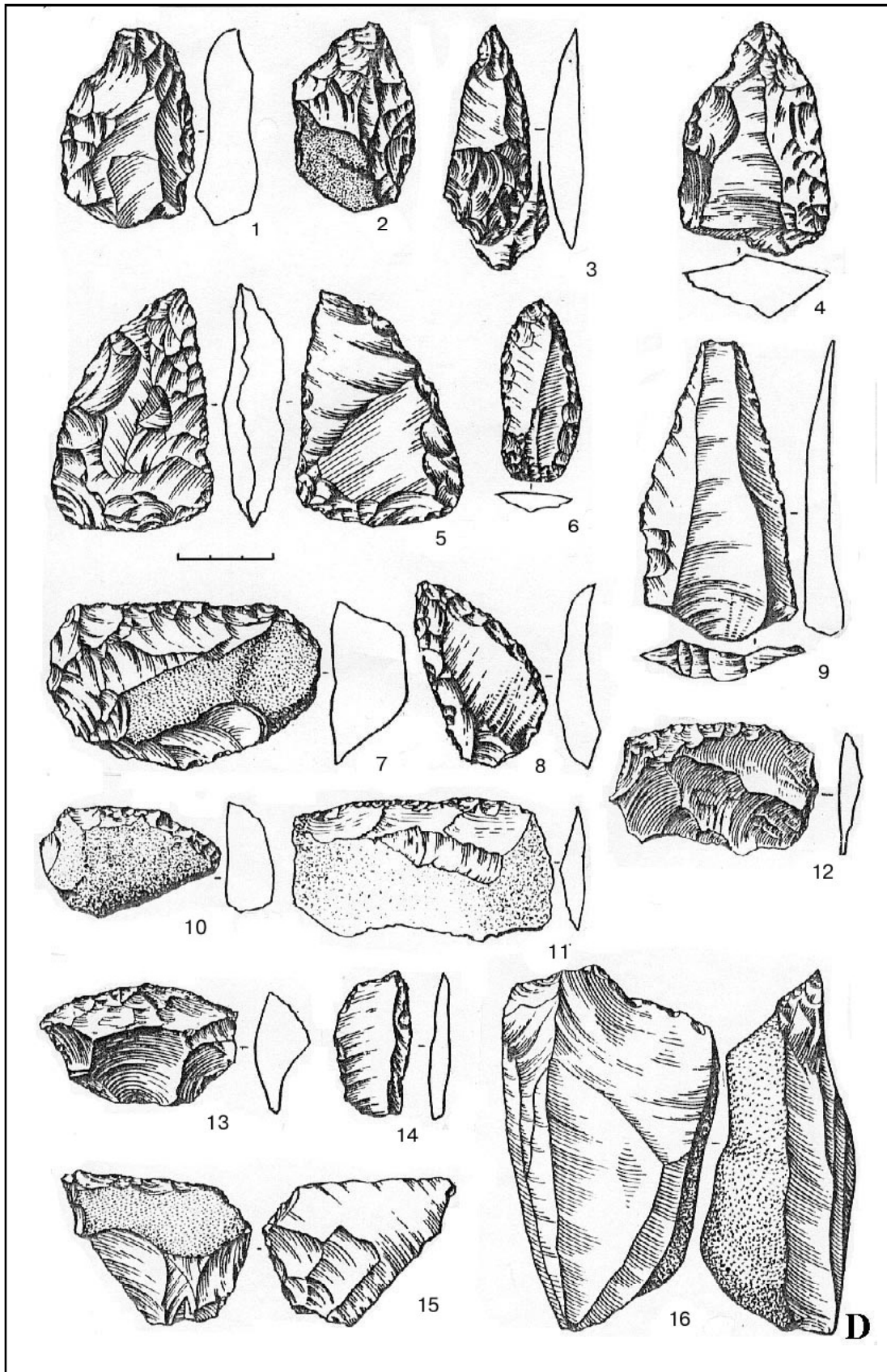


Рис. 4 (Продолжение). Пещера Окладникова (по Дервянко и др., 1990). D – каменный инвентарь слоев 2 (1-3, 5-8), 3 (4, 10-15) и 7 (9, 16). 1, 2, 5, 7, 8, 10-13, 15 – скребла; 3, 4, 6 – остроконечники; 9 – леваллуазское острие; 14 – проколка; 16 – нуклеус.

Таблица 4. Урановые датировки пещеры Окладникова (по Деревянко и др., 1998б).

Лаб. номер	Слой	Датировка
Th-230	7	44800 ±4000
Pu-231	7	44600± 3300
	3	38725+143.5 -141.9

фикацию артефактов. Индустрия характеризуется преобладанием грубых отщепов, снимавшихся с одноплощадочных ядрищ, есть скребла и скребковидные изделия. Интересны находки предметов обработанной кости, впервые зафиксированных в мустье Алтая.

Очень сложно судить о характере открытой в Центральном Алтае, в верховьях р. Чарыш, Усть-Канской пещеры. Этот небольшой грот, расположенный на высоте 35-40 м над дном долины, стал в свое время отправной точкой для разработки проблематики среднего палеолита Сибири (Анисюткин, Астахов 1970). К сожалению, проведенные здесь в 50-е г.г. кратковременные и довольно непрофессиональные раскопки привели к тому, что большая часть рыхлого заполнения пещеры оказалась вскрыта без стратиграфической фиксации. Позже С.М.Цейтлин (1979) в зачистке останца отложений сумел расчленил почти 2-метровую толщу плейстоценовых седиментов на 4 литологические пачки. При этом он выделил верхние сероцветные горизонты с обилием щебня (слои 2-4) и нижние желтоватые ожелезненные супеси (слои 5-6). Последние он отнес к каргинскому времени. Фаунистический список дан суммарно и расчленил его так же невозможно, как и коллекцию предметов расщепленного камня, для которой предполагается наличие примеси верхнепалеолитических артефактов. Облик основной части индустрии стоянки характеризуется использованием в качестве сырья разнообразных сланцев, туфов и порфиринов, доставлявшихся в виде галек из аллювия. В коллекции имеются леваллуазские треугольные, плоские одно- и двуплощадочные нуклеусы, торцовое ядрище, леваллуазские острия, остроконечники, скребла, зубчато-выемчатые формы, изделия с подтеской, проколки, резец.

В последнее время мустьерские комплексы выделены на открытой стоянке Кара-Бом, расположенной в Еловской котловине на Центральном Алтае (рис. 5; Деревянко и др. 1998а). Стоянка приурочена к устьевой части долины р. Семисарт, археологические остатки связаны с суглинисто-щебнистыми отложениями, формирующими террасовидную площадку у подножия скалы. Лишь на одном из участков удалось выделить напластования, относительно мало поврежденные эрозией. В нижней части отложений вскрыты мустьерские горизонты, обозначенные как комплексы М2 и М1.

ЭПР-датировка (табл. 5) позволяет отнести их ко времени около 62 тыс. лет, радиоуглеродные определения дают запредельные значения.

Основным сырьем в индустрии среднепалеолитических комплексов служили роговики, представленные в окрестностях стоянки в коллювиальных накоплениях и галечниках. Встречена выразительная серия леваллуазских ядрищ для острий, плоские нуклеусы, мустьерские остроконечники, леваллуазские острия, ножи с обушком, пластины с ретушью, атипичные скребки, скребла, резцы, зубчато-выемчатые формы и др.

Среди стоянок открытого типа особую роль для нашей темы имеет другой многослойный памятник — Усть-Каракол I. Он связан с отложениями террасовала высотой 7-10 м. В раскопе 1 выделено 4 культурных слоя. Приуроченный к суглинкам со следами криогенеза 4 культурный слой отнесен к мустье. Палинологические данные говорят о развитии преимущественно травянистой растительности, что может соответствовать периоду конощельского похолодания. Отсюда происходят немногочисленные артефакты, в том числе леваллуазские острия и удлинённый листовидный бифас (Деревянко и др., 1990).

Основная колонка на памятнике была получена в раскопе 2 (Деревянко и др., 1998б). Здесь вскрыта сложная последовательность культуросодержащих отложений, охарактеризованная пока очень кратко. К среднему палеолиту, кроме переотложенных в аллювии в основании разреза артефактов (слой 19А), отнесены находки из пойменного аллювия (слои 18 А и Б) и перекрывающих слоистых суглинков (слои с 17 по 13). По палинологическим данным реконструируется обстановка березовососновых лесов с участием широколиственных пород. Сведения о фауне даны суммарно и единственной опорой для решения вопроса о датировке остаются РТЛ-определения в 90-100 тыс. лет для слоя 18. Предполагается ермаковский возраст седиментов. Сообщается об открытии кострищ в слое 13 и остатков рабочей площадки палеолитического мастера в слое 18А. Слои доставили леваллуа-мустьерскую индустрию, основанную на эксплутации пород из местных русловых галечников (алевролиты, риолиты, дациты и др.).

В центральной части Алтая, в Еловской котловине М.В.Шуныковым (1990) открыты местонахождения Тюмечин I и II. На первом пункте артефакты были переотложены в щебнистой пролювиальной толще, образующей 8-метровый террасовидный уступ р. Урсул. Индустрия основана на использовании кварц-хлоритовых сланцевых галек, собиравшихся вблизи местонахождения. Среди изделий — серия треугольных леваллуазских ядрищ, плоские одноплощадочные нуклеусы, леваллуазские острия и пластины, остроконечники, скребла, клювовидные формы,

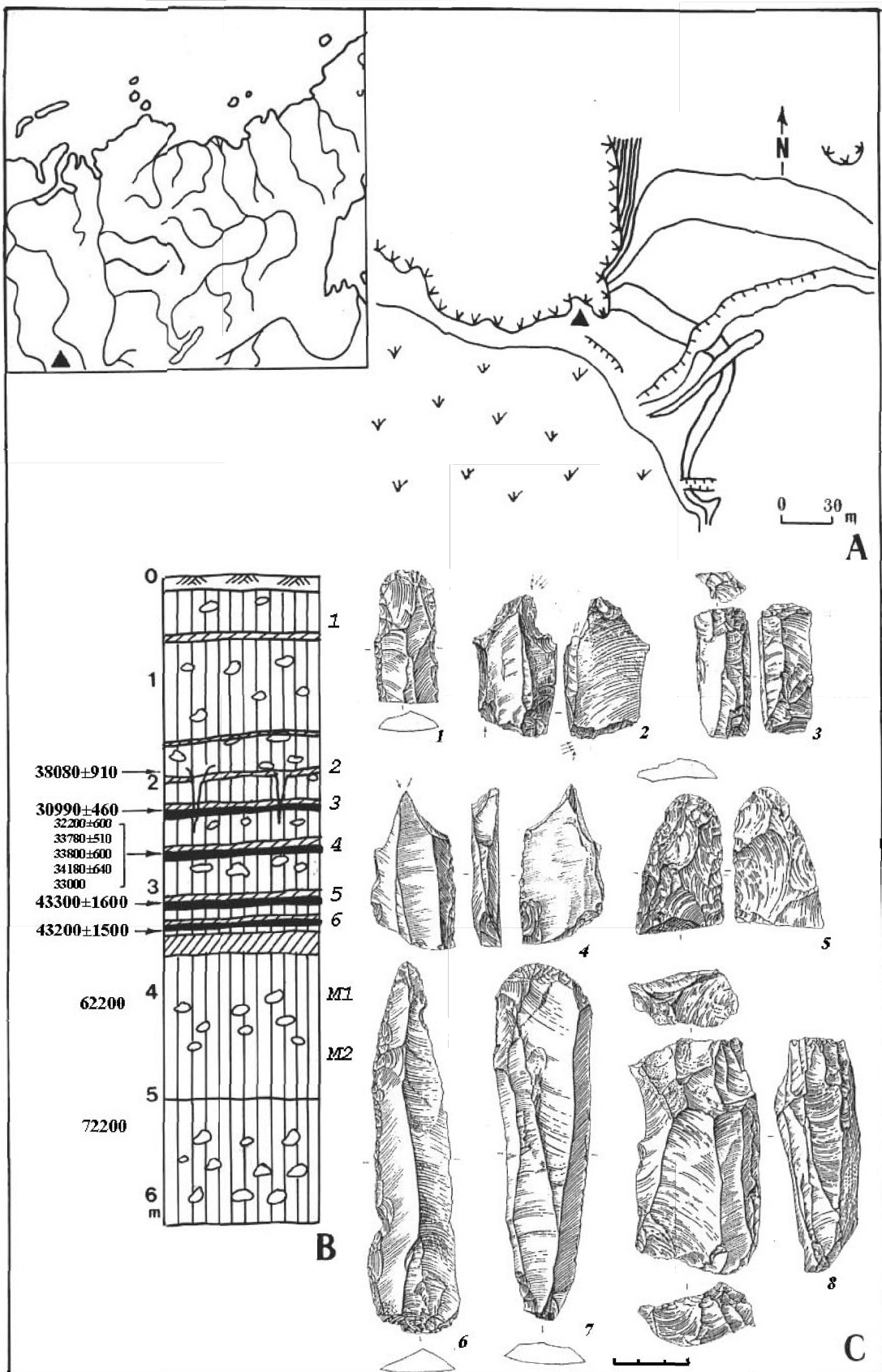


Рис. 5. Кара-Бом (по Деревянко и др., 1990, 1998а). А – план расположения памятника; В – стратиграфия; С – каменный инвентарь (1, 7 – скребки; 2, 4 – резцы; 5 – бифас; 6 – остроконечник).

Литологический слой	Датировка
11 (ниже культурного слоя М2)	72200
9В (уровень культурных слоев М1 и М2)	62200
5Б (культурный слой 4)	33000

Таблица 5. ЭПР-датировки стоянки Кара-Бом (по Деревянко и др., 1998а, б).

атипичный бифас. Резцы единичны; в изобилии встречаются зубчатые и выемчатые формы, искусственность отделки которых вызывает сомнения, учитывая характер памятника.

В аналогичных геолого-геоморфологических условиях зафиксирован пункт Тюмечин II, однако, облик индустрии, базирующейся на аналогичном сырье, здесь иной. В основе технологии было использование дисковидных ядрищ. На отщепах изготавливались скребла, клювовидные и долотовидные изделия. Многочисленны зубчато-выемчатые формы.

Имеется предварительная информация об открытии мустьерских остатков (6 культурный слой) на многослойной стоянке Ушлеп VI в предгорной зоне Алтая (Кунгуров 1998). Характерные леваллуа-мустьерские формы остроконечников и ядрищ достаточно широко распространены на Алтае, рисуя картину сплошного освоения среднепалеолитическим человеком территории горной страны. Возможно, к мустьерскому времени относятся галечные индустрии Малого Иконостаса и Одинцовки I. На последнем пункте артефакты сопровождалась мамонтовой фауной (Кунгуров 1993).

К северо-востоку от Алтая, в бассейне р. Ини, притока Оби, среднепалеолитические остатки открыты на стоянке Мохово II (рис. 6; Деревянко и др. 1992). Памятник приурочен к покровным суглинкам водораздельной поверхности с отметками 65-75 м. В верхней части сдвоенной погребенной почвы на глубине 2,5-2,9 м встречены остатки разрушенного солифлюкцией культурного слоя. Здесь были найдены кости носорога и лошади, у обнажения собраны также остатки мамонта, бизона, лося и др. Получена радиоуглеродная датировка около 33 тыс. лет. Необычность коллекции придает использование в качестве сырья желваков кварцевых песчаников и гравелитов, происходящих из близлежащего аллювия. Внутренняя трещиноватость этих пород затрудняет идентификацию изделий. Среди находок – одноплощадочные леваллуазские нуклеусы, торцовые ядрища, продольные и бифасиальные скребла, скрепки. Особо выделяется серия листовидных бифасов овальной, неправильно-многоугольной и удлинненной копьевидной формы.

Восточнее, на территории Хакасии, в долине р. Толчеи, открыт грот Двуглазка (Абрамова 1985). В небольшой карстовой полости под мезолитическими и верхнепалеолитическими горизонтами вскрыты культурные слои 5-7 с мустьерской индустрией и обильной териофауной. Преобладают остатки кулана, лошади и носорога (в слое 7 доминирует бизон). Из других ви-

дов отметим благородного оленя, сайгу. Характер многочисленных погрызов на костях, находки остатков хищников, кости зайцеобразных и грызунов из погадок хищных птиц указывают на сложный характер накопления фаунистического комплекса, связанного с обитанием в гроте пещерных гиен (Оводов, Мартынович 1992). Для природной обстановки времени седиментации 7 слоя реконструируются по данным споропыльцевого анализа преимущественно степные ассоциации, сменяющиеся на уровне слоя 6 сухим и холодным ландшафтом типа тундростепи с кустарниковой березой. При формировании слоя 5 тундростепи, в свою очередь, уступают место разнотравным степям (Кольцова 1992). Вероятно, эти изменения отражают динамику природной обстановки каргинского времени, хотя нельзя исключать и более раннюю датировку.

Немногочисленная коллекция из мустьерских слоев состоит из предметов, изготовленных в основном из базальта. Представлены двуплощадочное ядрище, дисковидные нуклеусы, серия леваллуазских острий, скребла, зубчато-выемчатые изделия. Неподалеку располагается грот Проскуракова с выразительным комплексом плейстоценовой фауны, близкой по составу к встреченной в гроте Двуглазка. По серии радиоуглеродных определений он относится к малохетскому отрезку каргинского века, около 40 тыс. лет. Это естественное захоронение фауны, вероятно, может указывать на возраст нижних слоев Двуглазки (Оводов и др., 1992).

На размываемых высоких уровнях Красноярского водохранилища открыт ряд леваллуа-мустьерских местонахождений. В нескольких случаях удается проследить связь артефактов с погребенными почвами каргинского времени (куртакский педокомплекс), датированными 30-35 тыс. лет (Куртак IV, Каменный лог I, II и др.; Деревянко, Дроздов, Чеха 1992). Здесь же отметим, возможно, несколько более древнее местонахождение Усть-Ижкуль, где артефакты и остатки кострища встречены в сопровождении мамонтовой фауны (Оводов, Томилова 1998).

Леваллуа-мустьерские местонахождения открыты на юге Тувы, в горах Танну-Ола, в долине р. Саглы, где они приурочены к склонам 16-20 и 25 м террас (пункты Саглы XII, XIX, XXXIV, XXXVI). Помимо этого, в Туве зафиксированы своеобразные галечные индустрии (Пестуновка I, Е-13, Е-14, Ирбитей) и индустрии с бифасами (Чозы II, Торгалык Б; Астахов 1986, 1993, 1998).

Более многочисленны среднепалеолити-

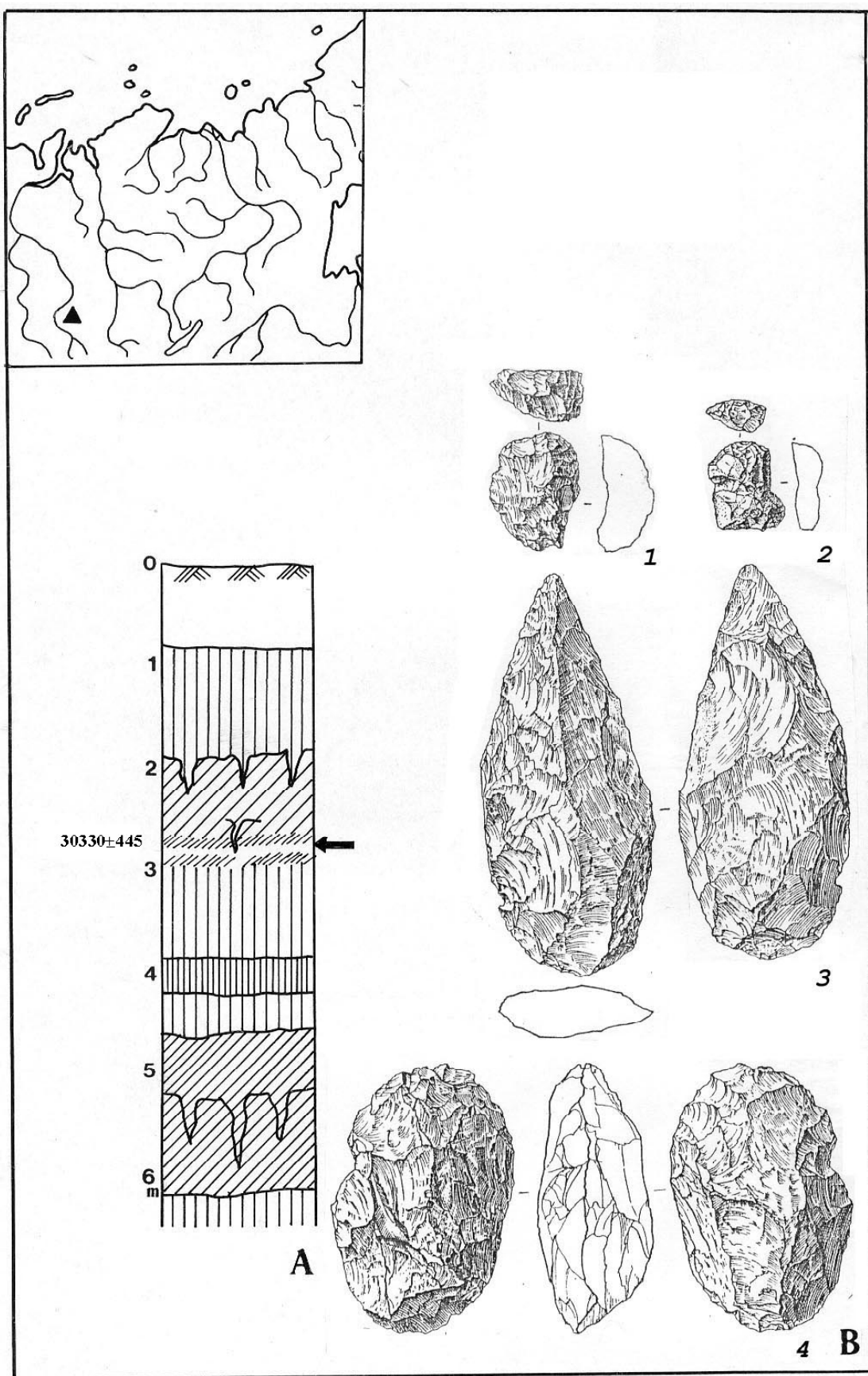


Рис. 6. Мохово II (по Деревянко и др., 1992). А – план расположения памятника; В – стратиграфия; С – каменный инвентарь (1, 2 – скребки; 3, 4 – бифасы).

Таблица 6. Радиоуглеродные датировки ранних верхнепалеолитических комплексов Сибири. Ссылки: 1 - Деревянко и др., 1998б; 2 - Деревянко и др., 1990; 3 - Орлова, 1995; 4 - Черкинский и др. 1992; 5 - Деревянко и др., 1998а; 6 - Муратов и др., 1982; 7 - Сеницын, Праслов, 1997; 8 - Деревянко, Дроздов, Чеха, 1992; 9 - Воробьева, Генералов, Заграфский, 1998; 10 - Дроздов и др., 1990; 11 - Воробьева и др., 1990; 12 - Медведев и др., 1996; 13 - Goebel, Akseпов, 1995; 14 - Аксенов, 1993; 15 - Базаров и др., 1982; 16 - Лбова, 1996а; 17 - Константинов, 1994; 18 - Карасев, Колосов, Крушинский, 1996; 19 - Ташак, 1996; 20 - Герасимов и др., 1983.

Лаб. номер	Материал	Стоянка	Датировка	Ссылка
СОАН-3259	У	Усть-Каракол I, слой 10	35100±2850	1
СОАН-3257	У	Усть-Каракол I, слой 9В	33400±1285	1
СОАН-3358	У	Усть-Каракол I, слой 9В	29860±355	1
СОАН-3359	У	Усть-Каракол I, слой 9В	29720±360	1
СОАН-2515	У	Усть-Каракол I, раскоп 1, слой 3	31410±1160	2
СОАН-2869	У	Усть-Каракол I, раскоп 1, слой 3	31345±1275	3
ИГАН-837	У	Усть-Каракол I, раскоп 1, слой 3	29900±2070	2
ИГАН-1077	К	Усть-Каракол II, слой 3	31430±1180	4
ГХ-17597	У	Кара-Бом, слой 6	43200±1500*	5
ГХ-17596	У	Кара-Бом, слой 5	43300±1600*	5
ГИН-5935	У	Кара-Бом, уровень слоя 4	33800±600	5
ГИН-5934	К	Кара-Бом, уровень слоя 4	32200±600	5
ГХ-17595	У	Кара-Бом, слой 4	34180±640*	5
ГХ-17594	У	Кара-Бом, выше слоя 4	33780±570*	5
ГХ-17593	У	Кара-Бом, слой 3	30990±460*	5
ГХ-17592	У	Кара-Бом, уровень слоя 2	38080±910*	5
СОАН-2485	К	Кара-Тенеш	42165±4170	1
СОАН-2135	К	Кара-Тенеш	34760±1240	1
СОАН-2486	К	Кара-Тенеш	31400±410	1
СОАН-2134	К	Кара-Тенеш	26875±625	1
СОАН-3646	К	Кара-Тенеш	25630±430	1
СОАН-2500	У	Малояломанская пещера, слой 3	33350±1145	1
СОАН-1286	К	Малая Сья	34500±500	6
СОАН-1287	К	Малая Сья	34420±360	6
ЛЕ-4918	К	Малая Сья	25250±1200	7
СОАН-1124	У	Малая Сья	20300±350	8
ГИН-8481	К	Бражное	>31000	9
ГИН-5929	У	Усть-Кова, нижний комплекс	34300±900	10
СОАН-1690	У	Усть-Кова, нижний комплекс	>32850	10
ГИН-1741	У	Усть-Кова, нижний комплекс	30100±1500	10
СОАН-1875	У	Усть-Кова, нижний комплекс	28050±670	10
СОАН-1900	У	Усть-Кова, нижний комплекс	19540±90	10
ГИН-8480	К	Мамоны II, слой 4	31400±150	9
ГИН-4410	К	Военный Госпиталь	29700±500	11
ОхА-6189	К	Мальта, слой 6	43100±2400*	12
ГИН-7707	К	Мальта, галечник	41100±1500	12
АА-8800	К	Макарово IV	>39000*	13
АА-8879	К	Макарово IV	>38000*	13
АА-8878	К	Макарово IV	>38000*	13
ГИН-7067	К	Макарово III	31200±500	14
ГИН-7067	К	Макарово III	30000	14
АА-8893	К	Варварина Гора	>35300*	13
АА-8875	К	Варварина Гора	>34050*	13
СОАН-1524	К	Варварина Гора	34900±780	15
СОАН-85	К	Варварина Гора	30600±500	15
СОАН-3054	К	Варварина Гора, слой 2	29895±1790	16
СОАН-2903	К	Каменка I, комплекс А	35845±695	16
СОАН-3133	У	Каменка I, комплекс А	31060±530	16
СОАН-3354	К	Каменка I, комплекс А	30460±430	16
СОАН-3353	К	Каменка I, комплекс А	26760±265	16
СОАН-?	К	Каменка I, комплекс А	24625±190	7
СОАН-3052	К	Каменка I, комплекс С	30220±270	16
СОАН-1522	К	Толбага, слой 4	34860±2100	15
СОАН-1523	К	Толбага, слой 4	27210±300	15
СОАН-840	К	Толбага, слой 3	15100±520	15
СОАН-?	К	Толбага	26900±225	7
СОАН-1625	К	Кандабаево	38460±1100	3
АА-8891	К	Приисковая	25825*	18
СОАН-3404	К	Подзвонкая	26000±1000	19
ИГАН-341	К	Пещера Географического Общества	32570±1510	20

Примечание: Датировки, полученные с помощью ускорителя, указаны звездочками.
Материал: К=кость; У=древесный уголь; Н=гумус.

ческие местонахождения с кварцитовым инвентарем в долине Верхней Ангары, где они связаны в основном с 100-150 м отметками (Гора Глиняная, Гора Тагарская, Гора Балушкина и др.); встречаются скопления находок и на техногенных пляжах водохранилищ. Всего известно несколько десятков пунктов, концентрирующихся в ряде скоплений, расположенных от устья р. Белой до Ангаро-Осинского расширения Братского водохранилища (Медведев 1983). Зона распространения индустрий продолжается к северу вплоть до долины Илима и среднего течения Ангары (Роговский 1993, Волокитин 1992). Среди артефактов преобладают разнообразные нуклеусы — леваллуазские черепавидные, овальные, четырехугольные и треугольные для острий, веерообразные ядрища леваллуа для пластин. В составе орудийного набора присутствуют скребла, ретушированные пластины, скребки, острия, чопперы.

В переотложенном состоянии подобные находки зафиксированы в солифлюцированных песках ниже сартанских лессовидных суглинков (пункт Игетейский Лог III; Пержаков 1992). Примерный возраст памятников колеблется в широких пределах от среднего плейстоцена до каргинского времени.

На Верхней Лене также зафиксирован ряд местонахождений с коррадированными артефактами из кремня и кварцита, сходных по облику с ангарскими. Находки связаны с высокими уровнями (Кузнецовка I, Балышово I; Уваров 1987, Задонин 1992). Значительно расширяют ареал распространения подобных индустрий открытия в верхнем течении Нижней Тунгуски. На стоянке Непа, расположенной на 20 м террасовидном уступе, ниже верхнепалеолитического культурного слоя в песке с галькой зафиксированы предметы со следами золотой обработки (Zadonin, Semin 1990). Крайний к северу пункт коррадированных кварцитовых индустрий — стоянка Усть-Чиркуо III на Вилюе, где нуклеус и отщепы найдены в суглинках 20 м террасы (Гусева 1992).

Сложнее говорить о среднем палеолите Забайкалья. До недавнего времени здесь были известны предположительно ранние поверхностные местонахождения на Хилке (Мещерин 1992). В последние годы здесь выделено несколько стратифицированных среднепалеолитических пунктов (Коврижка на Чикое, Хотык III и Хотогой-Хабсагай на р. Оне; Колосов 1996, Лбова, Перевалов 1998), однако опубликованные сведения носят сугубо предварительный характер.

Имеется также информация о расположенной в Восточном Забайкалье, в бассейне Ингоды, стоянке Арта II, приуроченной к 14-20 м отметкам. Стратиграфически ниже основной части памятника с культурными слоями верхнепалеолитического времени в борту оврага вскрыта 6 м толща песка и супесчано-суглинистых про-

слоев. По углю из иловатой прослойки получена дата порядка 37 тыс. лет. Упомянуто, что в составе комплекса, наряду с остатками мамонта, шерстистого носорога и др., встречены пластины леваллуазского облика и чопперовидное изделие. К до-верхнепалеолитическому времени И.И.Кириллов (Кириллов, Каспаров 1990) относит также переотложенные в двух уровнях залегания материалы со стоянки Сохатино VI.

Сколь либо определенных данных об освоении мустьерским человеком территории Дальнего Востока не имеется.

Как и в случае с мустье, основные фактические материалы по начальному этапу верхнего палеолита в Сибири связаны с территорией Алтая.

В качестве опорного памятника здесь выступает упоминавшаяся стоянка Кара-Бом, где имеется серия ранних верхнепалеолитических горизонтов с 6 по 1. Радиоуглеродные и ЭПР-датировки (табл. 6) позволяют отнести комплексы к среднекаргинскому времени, в интервале от 43 до 33 тыс. лет. В составе фауны (табл. 7) имеются лошадь, бизон, носорог, баран, винторогая антилопа и др. В слоях зафиксированы следы кострищ, из 3 горизонта происходит фрагмент охры (?). По сравнению с мустьерскими горизонтами, здесь налицо ряд существенных изменений в технике расщепления и составе орудийного набора. Наряду с плоскими нуклеусами, имеется серия торцовых ядрищ для снятия пластинок. Возрастает процент орудий на пластинах. Фиксируется появление разнообразных серий типичных скребков, острий и резцов. Остальные орудийные формы представлены ретушированными и усеченными пластинами, ножами, скреблами, проколками, зубчатыми и выемчатыми изделиями.

Аналогичный Кара-Бому комплекс фауны и коллекцию инвентаря доставила стоянка Кара-Тенеш на правом берегу Катуня. Памятник связан с отложениями делювиального шлейфа. Получена серия датировок в интервале от 42 до 25 тыс. лет. Судя по малочисленности ядрищ и технических сколов, процессы первичного расщепления велись вне стоянки. В инвентаре преобладают ретушированные пластины и скребки, имеются остроконечники с утонченным на брюшке скругленным основанием, скребла, мелкие бифасы, чопперы (Деревянко и др., 1998б).

Другой выразительный комплекс происходит со стоянки Усть-Каракол I. В раскопе 1 раннему верхнему палеолиту соответствует комплекс 3 культурного слоя, залегающий в суглинках ниже погребенной почвы. Он датирован временем 30-31 тыс. лет. По палинологическим данным реконструируется лесотундровая обстановка с обилием мхов. Вероятно, период формирования седиментов падает на влажный и холодный отрезок каргинского века. Вскрыты остатки трех

Таблица 7. Остатки крупных млекопитающих из ранних верхнепалеолитических памятников Сибири (указано количество костей; минимальное число определимых особей – в скобках). Ссылки: 1 – Деревянка и др., 1998б; 2 – Оводов, 1988; 3 – Деревянка и др., 1990; 4 – Окладников и др., 1973; 5 – Дроздов, Артемьев, 1997; 6 – Ларичев, Холушкин, 1995; 7 – Воробьева и др., 1998; 8 – Васильевский, Бурилов, Дроздов, 1988; 9 – Воробьева и др., 1990; 10 – Герасимов, 1926; 11 – Аксенов, 1993; 12 – Оводов, 1987, Васильев, Кузнецов, Мещерин, 1987; 13 – Оводов, 1987; 14 – Гертопре, Lbova, 1996; 15 – Цейтлин, Константинов, Одоев, 1987; 16 – Базаров и др., 1982; 17 – Ташак, 1996; 18 – Кириллов, Каспаров, 1990; 19 – Окладников, Верещагин, Оводов, 1968.

Стоянки		Макарово III	Толбага	Варварина Гора	Каменка I	
Слой					A	A
Ссылка		11	12	13	14	
Proboscidea						
Мамонт	Mammuthus primigenius	+	+			
Perissodactyla						
Лошадь	Equus caballus	+	78(3)	247(8)	150(6)	28(4)
Кулан	Equus hemionus		1(1)	3(1)		1(1)
Шерстистый носорог	Coelodonta antiquitatis	+	265(4)	192(4)	5(1)	2(1)
Artiodactyla						
Верблюд	Camelus sp.				3(1)	
Благородный олень	Cervus elaphus	+	8(1)			
Гигантский олень	Megaloceros sp.				2(1)	
Северный олень	Rangifer tarandus	+	13(1)	1(1)		
Як	Poephagus baikalensis		3(2)	5(2)		
Бизон	Bison priscus		+		5(1)	8(1)
Бизон	Bison sp.		15(2)?			
Первообытный бык	Bos primigenius	+				
Бык или бизон	Bos/Bison				11	3
Винторогая антилопа	Spiroceros kiakhtensis		11(1)	8(1)	1(1)	
Джейран	Gazella subgutturosa		+			
Дзерен	Procapra gutturosa		13(1)	348(17)	225(6)	2(1)
Аргали	Ovis ammon	+	70(4)	125(7)	4(1)	3(2)
Снежный баран	Ovis nivicola	+				
Сайга	Saiga tatarica		+			
Сибирский козерог	Capra sibirica			7(1)		
Carnivora						
Волк	Canis lupus	+	12(2)	76(3)		
Лисица	Vulpes vulpes			2(1)		
Корсак	Vulpes corsac			5(1)		
Бурый медведь	Ursus arctos	+		1(1)		
Пещерный лев	Panthera spelaea				1(1)	

Таблица 7.(Продолжение).

Стоянки		Пещера Географического Общества
Слой		
Ссылка		19
Proboscidea		
Мамонт	Mammuthus primigenius	+
Perissodactyla		
Лошадь	Equus caballus	+
Шерстистый носорог	Coelodonta antiquitatis	+
Artiodactyla		
Изюбрь	Cervus elaphus xanthopigus	+
Косуля	Capreolus capreolus	+
Кабарга	Moschus moschiferus	+
Бизон	Bison priscus	+
Горал	Naemorphedus caudatus	+
Carnivora		
Волк	Canis lupus	+
Бурый медведь	Ursus arctos	+
Пещерная гиена	Crocota spelaea	+
Пещерный лев или тигр	Panthera sp.	+

Таблица 7.(Продолжение).

Стоянки		Ануй I	Малояломанская	Страшная		Бийка II
Слои		3	2	3a	3b	
Ссылка		3	1	4		1
Proboscidaeae						
Мамонт	Mammuthus primigenius			+	+	
Perissodactyla						
Лошадь	Equus caballus	1		+	+	
Кулан	Equus hemionus	1				
Лошадь или кулан	Equus sp.		+	+	+	
Шерстистый носорог	Coelodonta antiquitatis	1	+	+?	+	+
Artiodactyla						
Благородный олень	Cervus elaphus			+	+	
Косуля	Capreolus capreolus			+	+	
Лось	Alces alces			+	+	
Як	Poephagus baikalensis		+?			
Бизон	Bison priscus			+?	+	
Бизон	Bison sp.	+?				
Аргали	Ovis ammon			+		
Сибирский козерог	Capra sibirica	+	+			
Carnivora						
Волк	Canis lupus		+	+	+	
Лисица	Vulpes vulpes		+	+		
Бурый медведь	Ursus arctos			+		
Пещерный медведь	Spelaeoarctos uralensis			+?		
Горностай	Mustela ermineae			+		
Ласка	Mustela nivalis			+		
Хорек	Putorius eversmani			+		
Барсук	Meles meles			+		
Выдра	Lutra lutra			+		
Пещерная гиена	Crocota spelaea		+	+?		+
Пещерный лев	Panthera sp.					+
Снежный барс	Uncia uncia		+			
Манул	Felis manul		+			

Таблица 7.(Продолжение).

Стоянки		Кара-Бом				Кара-Тенеш	Усть-Каракол I
Слои		3	4	5	6		2
Ссылка		1				2	3
Proboscidaeae							
Мамонт	Mammuthus primigenius					+	
Perissodactyla							
Лошадь	Equus caballus					+	
Кулан	Equus hemionus					+	
Осел	Equus hydruntinus				+		
Лошадь или кулан	Equus sp.		+		+		
Artiodactyla							
Благородный олень	Cervus elaphus					+	+
Лось	Alces alces					+	
Як	Poephagus baikalensis					+	
Бизон	Bison priscus					+	+
Бизон	Bison sp.		+	+			
Сибирский козерог	Capra sibirica	+			+	+	
Carnivora							
Лисица	Vulpes vulpes					+	
Пещерная гиена	Crocota spelaea				+		

Таблица 7.(Продолжение).

	Каменка I	Присковое	Мельничное	Подзвонкая	Арта III
Слои	С	2	2		
Ссылка	14	15	16	17	18
Perissodactyla					
Лошадь	Equus caballus	13(2)	+		
Шерстистый носорог	Coelodonta antiquitatis	1(1)		+(3-5)	+
Artiodactyla					
Благородный олень	Cervus elaphus				+
Олень	Cervus sp.		+		
Бизон	Bison priscus	1(1)	+		+
Дзерен	Procapra gutturosa	1(1)			
Аргали	Ovis ammon			+(3)	

Таблица 7.(Продолжение).

Стоянки	Арембовского	Военный Госпиталь	Кайская Гора	Макарово IV
Слои			1,2,3	
Ссылка	9	9	10	11
Proboscideae				
Мамонт	Mammuthus primigenius		+	
Perissodactyla				
Лошадь	Equus caballus	1	+	
Шерстистый носорог	Coelodonta antiquitatis		+	
Artiodactyla				
Благородный олень	Cervus elaphus		+	
Олень	Cervus eucervus		+	
Изюбрь	Cervus elaphus xanthopygus		+	
Косуля	Capreolus capreolus		+	
Лось	Alces alces		+	
Северный олень	Rangifer tarandus		+	+
Бык или бизон	Bos/Bison		+	

очагов. Каменный инвентарь характеризуется преобладанием изделий из алевролитов, песчаников и фельзит-порфиоров. Индустрия пластинчатая, встречаются одно- и двуплощадочные нуклеусы на гальках, леваллуазские черепаховидные формы, дисковидные и конусовидные нуклеусы. Орудия — пластины с ретушью краев, иногда необычно длинные (до 26 см), скребла, серия листовидных бифасов и др. Трасологический анализ (Кононенко 1990) показал преобладание деятельности, связанной с обработкой шкур животных, а также работой по дереву, рогу и кости (предполагается сезонный характер стоянки с массовой заготовкой шкур).

Выше зафиксированы остатки 2 культурного слоя с фауной бизона и благородного оленя. Получена датировка около 29 тыс. лет. Палинологические данные фиксируют обстановку холодных полярных степей с обилием папоротников и мхов. Археологические находки немногочисленны (Деревянко и др. 1990).

В колонке раскопа 2 к ранней поре верхнего палеолита отнесены комплексы слоев с 11В по 8. Они приурочены к лессовидным суглинкам со следами ископаемых почв. Палинологические данные свидетельствуют о довольно прохладном и влажном климате, среди древесной растительности преобладали темнохвойные породы. Из слоев 10 и 9В получены радиоуглеродные датировки от 35 до 29 тыс.

лет. В слое 10 расчищены остатки двух очагов. Трасологический и планиграфический анализы показали концентрацию изделий, связанных с разделкой охотничьей добычи, вблизи очагов (Волков 1997). Судя по краткому описанию (Деревянко и др. 1998б), индустрия носит своеобразный характер и имеет развитый верхнепалеолитический облик. Присутствуют призматические, конусовидные и торцовые нуклеусы. Среди орудий, наряду со скреблами и зубчато-выемчатыми формами, имеется серия скребков на пластинах, в том числе типа карене, долотовидные орудия, резцы, пластинки с притупленным краем.

Расположенное рядом выше по склону (16 м над уровнем реки) местонахождение Усть-Каракол II характеризуется близким стратиграфическим разрезом. В насыщенных щебнем склоновых суглинках встречен 3 культурный слой, коррелируемый с 3 слоем раскопа 1 стоянки Усть-Каракол I и датированный временем около 31 тыс. лет (Черкинский и др. 1992).

В эту же группу памятников входит стоянка Ануи I, связанная с 10 метровой террасой. В толще делювиально-пролювиальных суглинков зафиксирован комплекс 3 культурного слоя с фауной носорога, лошади и кулана. Находки аналогичны коллекции из 3 слоя раскопа 1 Усть-Каракола I (Деревянко и др., 1990).

Из числа пещерных памятников Алтая сто-

ит упомянуть Малояломанскую пещеру, расположенную в бассейне р. Катунь. Комплекс состоит из двух гротов на высоте 27 м над рекой. Палеолитические остатки связаны со слоями суглинков и глин в основании разреза. По верхней части слоя 3 получена датировка более 33 тыс. лет. Споро-пыльцевые анализы указывают на растительность типа полынно-маревых степей с обилием разнотравья. Фауна включает остатки носорога, лошади, яка, горного козла и др. Встречены остатки очагов, один из которых сопровождался ямками. Пластинчатая индустрия (использовался кремневый песчаник и роговик) близка по облику к Кара-Бому. Отметим находку подвески из клыка оленя и гальку со следами охры (Деревянко и др., 1998б).

Добавим, что различные исследователи относят к ранней поре верхнего палеолита такие мало изученные комплексы как 7-8 слои приречной части Денисовой пещеры, грот Бийка II (Деревянко и др. 1998б), материалы из верхней части слоя 3 в пещере Страшная (Деревянко, Зенин 1992), 5 культурный слой стоянки Ушлеп VI (Кунгуров 1998). Возможно, этим же периодом датируется ряд поверхностных местонахождений Алтая, таких как Тыткескен VIII на Катунь (Кунгуров 1992), Бигдон в Чуйской котловине (Деревянко, Маркин 1987).

На Енисее ранняя пора верхнего палеолита остается пока практически не изученной. К этому периоду отнесено такое местонахождение как Афонтова Гора V (Дроздов, Артемьев 1997), хотя возраст данного комплекса нуждается в дополнительном обосновании. Столь же неясен вопрос о времени обитания стоянки Малая Сыя в Кузнецком Алатау. В приводимых различными авторами сведениях о характере культурного слоя и датировках немало противоречий. Возможно, нижняя часть культурного слоя может соответствовать радиоуглеродной датировке около 34,5 тыс. лет (Ларичев, Холюшкин 1995). Судя по радиоуглеродному определению, ранней порой верхнего палеолита датируются немногочисленные находки из нижнего культурного горизонта стоянки Бражное на р. Кан (Воробьева, Генералов, Заграфский 1998).

Единственный пункт распространения ранних верхнепалеолитических остатков на Средней Ангаре — стоянка Усть-Кова, расположенная на 14-17 м террасе. Толща отложений нарушена интенсивным криогенезом, что привело к смешению разновременных культурных остатков. Исследователи выделяют так называемый нижний комплекс по находкам, приуроченным к кровле погребенной почвы каргинского времени. Отсюда получена серия достаточно противоречивых радиоуглеродных датировок с разбросом от 34 до 19 тыс. лет. В сопровождении фауны с преобладанием остатков мамонта встречено небольшое число артефактов, изго-

товленных из желваков песчано-глинистого сланца и кварцита. Имеются одноплощадочные ядрища на гальках, остря, скребла и клювовидные изделия на отщепах, чопперы (Васильевский, Бурилов, Дроздов 1988).

Выше по Ангаре группа местонахождений (Курчатовский залив, Мыс Дунайский I-III, Левобережный Калтук, Монастырская Гора I, II, Жарок), исследованных А.В.Волокитиным (1990), отнесена к ранней поре верхнего палеолита. Эти пункты доставили индустрию с плоскими и призматическими ядрищами, крупными пластинами, листовидными остриями, скреблами, долотовидными изделиями, чопперами. На местонахождении Курчатовский Залив подобные артефакты связываются с отложениями каргинской (?) почвы.

Основной памятник начала верхнего палеолита в Приангарье — стоянка Арембовского, расположенная на территории г. Иркутска на склоне возвышенности 114-116 м над уровнем Ангары. В разрезе под современной почвой вскрыты остатки педокомплекса, относимого к каргинскому времени. Археологический материал рассеян по вертикали. Отсутствие фаунистических остатков и характер инвентаря памятника заставляет предположить, что перед нами следы специализированной мастерской по расщеплению плиток аргиллита (наряду с ними, встречено небольшое число изделий из кварцита и андезита). Плитчатый характер сырья обусловил широкое использование удлиненных плоских ядрищ леваллуазского типа, предназначенных для снятия крупных пластин. Стоянка расположена в 200-250 м от ближайших выходов аргиллита. В составе коллекции преобладают нуклеусы и пластины, орудия представлены ретушированными и усеченными пластинами, зубчато-выемчатыми изделиями, скреблами, скребками и др.

К несколько более позднему времени можно отнести известную с XIX в. стоянку Военный Госпиталь, связанную со склонами 120-метрового возвышенности. Несмотря на то, что старые материалы по данному памятнику утрачены, иркутские археологи сумели определить место расположения стоянки и изучить ее стратиграфию. В 3-4 м толще рыхлых отложений выделено до четырех уровней залегания находок, связанных с осинской (каргинской) ископаемой почвой. По кости из заполнения грунтовой жилы, прорезающей отложения, получена датировка порядка 30 тыс. лет, которая указывает лишь на верхний хронологический рубеж существования памятника (Воробьева и др. 1990).

В районе Иркутска в последнее время обнаружен ряд местонахождений (Мамоны II, Роща Звездочка и др.), сходных по стратиграфической ситуации с Военным Госпиталем, и датированных временем около 30 тыс. лет. Вероятно, близкий возраст имеет давно известная стоянка Переселенческий Пункт (Воробьева, Генера-

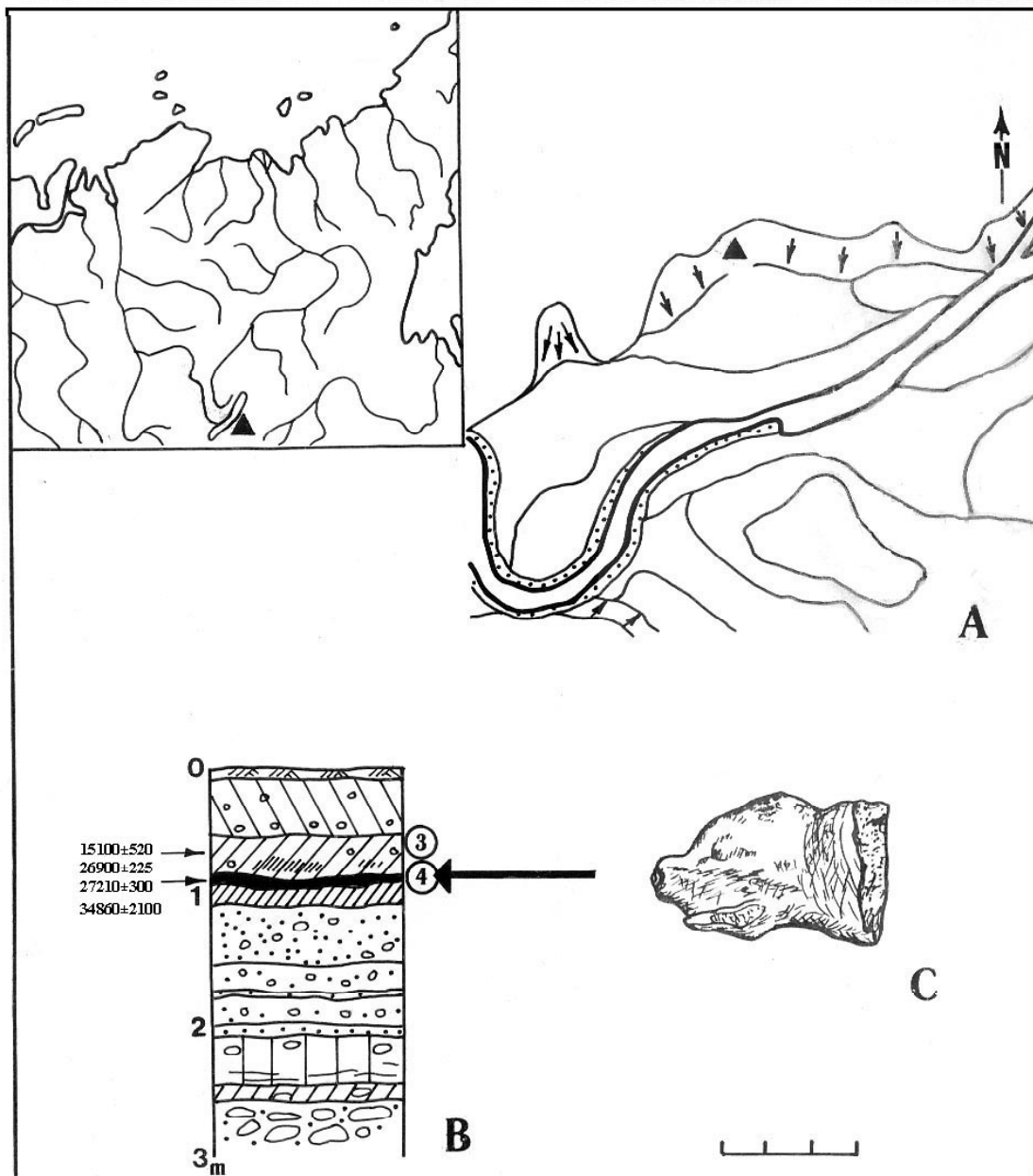


Рис. 7. Толбага (по Константинову, 1994). А – план расположения памятника; В – стратиграфия; С – костяная статуэтка;

лов, Заграфский 1998). Отдельные артефакты, относимые к ранней поре верхнего палеолита, встречены в Мальте (7-10 уровни залегания находок; Медведев и др., 1996).

Много вопросов вызывает проблема датировки и характер комплекса местонахождения Макарово IV на Верхней Лене. Памятник приурочен к отложениям конуса выноса на высоте 35-40 м над уровнем Лены. Переотложенные артефакты залегают в гравийно-галечном горизонте в толще делювиально-пролювиальных отложений. Споро-пыльцевые анализы указывают на достаточно теплые условия (господство темнохвойной тайги) в период формирования осадков, вероятно отвечающие каргинскому ин-

тервалу. По кости из основного уровня залегания находок получена датировка в 39 тыс. лет, верхний уровень датирован около 27 тыс. лет. Кремневая индустрия памятника основана на использовании как отщепов, так и пластин, снявшихся с одно- и двуплощадочных ядрищ на гальках. Среди орудий преобладают скребки, много чопперов и чоппингов, имеются скребла, пластины и отщепы со следами бифасиальной обработки, остриконечники, проколки, ретушированные пластинки, отбойники.

К более позднему времени относится стоянка Макарово III, приуроченная к склону долины впадающего в Лену ручья на высотных отметках 23-27 м. Артефакты залегают на разных

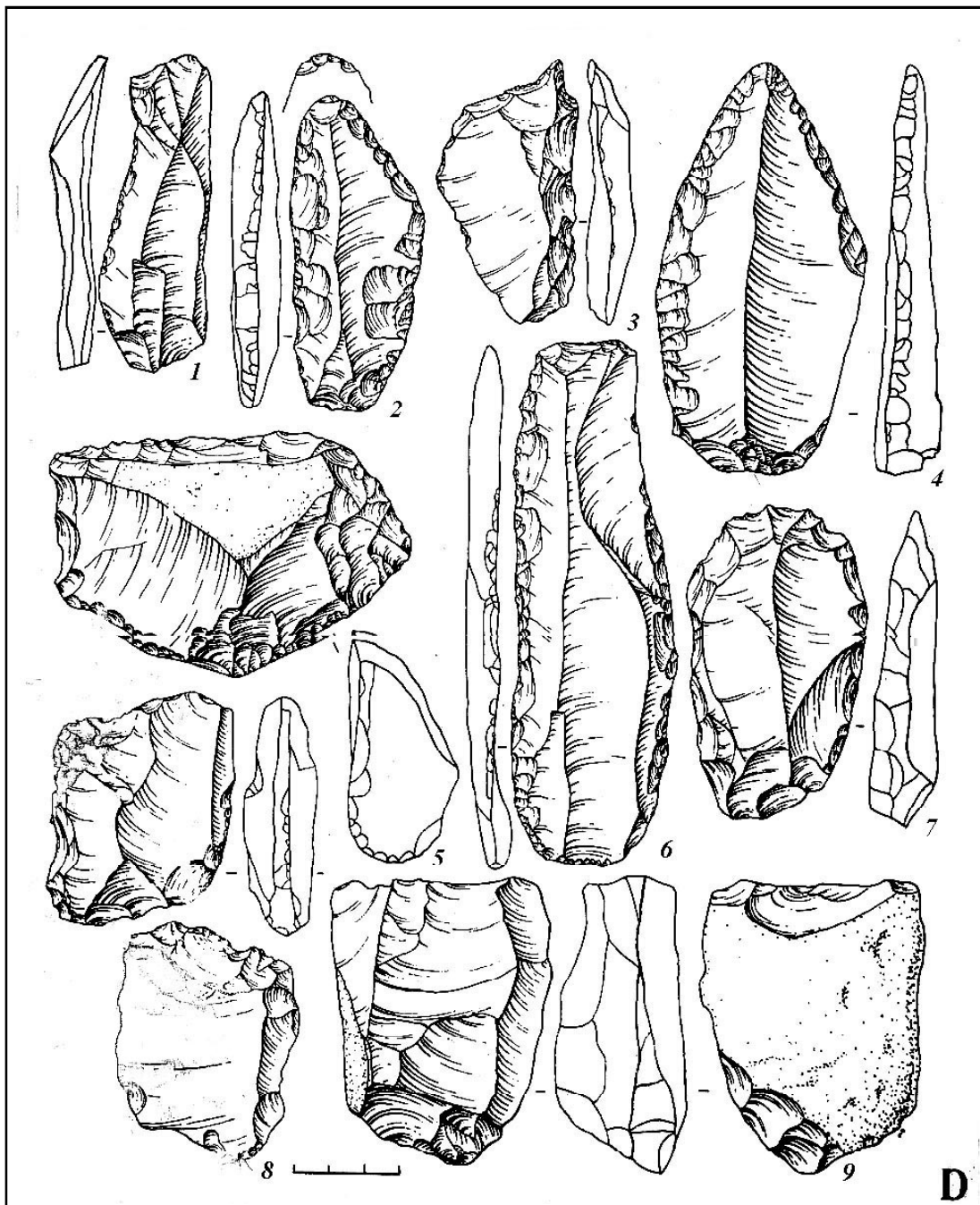


Рис. 7 (Продолжение). Толбага (по Константинову, 1994). D – каменный инвентарь (1, 2, 6 – ретушированные пластины; 3 – проколка; 4 – остроконечник; 5 – скребло; 7 – скребок; 8, 9 – нуклеусы).

глубинах в слое суглинка, сильно нарушенного солифлюкцией, и проникают по трещинам в нижележащие отложения. Вероятно, мы имеем дело со смешением разновременных остатков фауны и каменной индустрии, переотложение которых происходило в позднекаргинское время (имеются радиоуглеродные датировки 30-31 тыс. лет). Изделия из кварцита и кремня включают плоские ядрища, скребла, скребки на отщепе, острия на пластинках, проколки, резцы, чоперы; встречаются костяные изделия (Воробьева и др., 1990, Аксенов 1993).

Что касается территорий, расположенных к северу, то к ранней поре верхнего палеолита можно отнести основной культурный слой стоянки Непа на Нижней Тунгуске. Ниже сартанских суглинков здесь встречаются немногочисленные артефакты (отщепы, долотовидное орудие) в сопровождении фауны лошади и северного оленя. Сообщается об открытии костяных отщепов (Zadonin, Semin 1990).

Гораздо более выразительны материалы Забайкалья, где открыт ряд ранних верхнепалеолитических комплексов. Основной памятник

ник этого этапа – стоянка Толбага (рис. 7), расположенная на высоте 35-50 м над современным уровнем р. Хилек в отложениях предгорного шлейфа. Основной культурный горизонт памятника (слой 4) связан с делювиальными суглинками, насыщенными щебнем и дресвой. Вероятна его связь с остатками ископаемой почвы, сохранившейся лишь местами. В результате интенсивного склонового смыва верхняя часть культурного слоя разрушена и культурные остатки во многом переотложены вниз по склону, в литологических слоях 1-3.

Фауна Толбаги отличается резким преобладанием остатков носорога (53% определимых костей), много также костей лошади, архара, северного оленя, дзерена. По наблюдениям Н.Д.Оводова (1987), охота осуществлялась, вероятно, поблизости от поселения, так как скелетный набор достаточно полный. Судя по фаунистическим данным, реконструируется лесостепная обстановка. К сожалению, палинологические анализы не дали пока достоверных данных для воссоздания палеоландшафта.

По кости из основного уровня залегания получены даты с разбросом от 34 до 27 тыс. лет, а по переотложенным костям из вышележащего литологического подразделения – датировка около 15 тыс. лет. Вероятен каргинский возраст комплекса.

Площадь обширного древнего поселения была вытянута по склону, занимая крупную ложбину. В основании культурного слоя выделен ряд структур обитания, включая очаги овальной и прямоугольной формы, в том числе обложенные плитками гнейса, кладки, достигавшие в длину 2 м, хозяйственные ямы (?). Исследователи склонны интерпретировать некоторые скопления как остатки наземных жилищ, однако представленная документация недостаточна для однозначных выводов.

Огромная по объему коллекция каменного инвентаря Толбаги демонстрирует использование в качестве сырья галек ороговитованного липарит-порфира, туфа, кремня и халцедона. Все эти породы можно было собрать на галечниках Хилка неподалеку от стоянки. Поразительный факт — законченные орудия составляют половину всех находок, что явно указывает на то, что основные процессы первичного раскалывания велись на стороне.

Индустрия базировалась на высоко развитой технологии получения крупных пластин (на которых выполнено до 80% орудий) с одно- и двуплощадочных плоских и торцовых удлиненных ядрищ. Развита также леваллуазская техника. В то же время здесь имеются формы, напоминающие микронуклеусы. Подавляющее большинство орудий составляют ретушированные пластины. Из других разновидностей изделий отметим долотовидные орудия, скребки, остроконечники и остря, проколки, резцы, чоперы, скребла.

Интересна серия изделий из кости, включающая нуклеусы и сколы из массивных костей конечностей бизона и носорога. Встречены костяные изделия с пазом, иглы, различные подделки и подвески. Привлекает внимание единственное в своем роде произведение искусства — головка медведя, вырезанная из отростка позвонка носорога (Константинов 1994, Васильев, Кузнецов, Мещерин 1987).

С Толбагой сходен по общему облику инвентаря такой памятник как стоянка Подзвонкая в долине р. Тамир (Ташак 1996, Ташак, Никитин 1999). Три культурных слоя стоянки связаны с отложениями предгорного шлейфа. Единственная датировка, полученная по кости из горизонта переотложения (26 тыс. лет), считается омоложенной. Фаунистический комплекс включает остатки лошади, аргали и носорога. Сообщается об открытии очагов с каменной обкладкой. Среди находок — плоские ядрища, ретушированные пластины, скребла, проколки. Есть костяные изделия и подвески из скорлупы яйца страуса.

В круг ранних верхнепалеолитических памятников Забайкалья традиционно включают стоянку Варварина Гора в бассейне р. Уды (Окладников, Кириллов 1980, Лбова 1996в). Памятник связан с отложениями предгорного шлейфа на высоте 50-55 м над р. Брянка. В толще пролювиально-делювиальных песков культурные остатки зафиксированы на нескольких уровнях. Нижний уровень залегания связан с остатками погребенной почвы и датирован в интервале от 30 до 35 тыс. лет. Сообщается об открытии каменных выкладок и хозяйственных ям. Индустрия основана на использовании в основном местного сырья (порфиры), хотя есть и приносные кремневые туфы. В составе коллекции — плоские, призматические и леваллуазские ядрища, разнообразные скребла, проколки, долотовидные, выемчатые изделия, комбинированные орудия и др.

Неподалеку от Варваринной Горы исследована стоянка Каменка I (Лбова 1996г). В отложениях древнего конуса выноса здесь выделен ряд культурных компонентов. Под голоценовыми наслоениями, делювиальными и эоловыми осадками сартанского времени залегал слой песков и глин с несколькими гумусированными горизонтами. Последние интерпретируются как палеопочвы, близкие осинскому педокомплексу Приангарья. Древнейший горизонт находок (А) приурочен к нижней части этого слоя. Артефакты встречаются в сопровождении фауны с преобладанием лошади и дзерена. По данным археозоологического анализа (Гермопре, Лбова 1996), комплекс трактуется как место разделки туш животных, обитавшийся человеком с конца лета – осени до начала зимы. По углям из очагов получены датировки с разбросом от 26 до 35 тыс. лет.

Индустрия основывается на преимуще-

ственном использовании кремневых туфов. Интересно отметить, что это сырье доставлялось из месторождения, расположенного в 60 км от стоянки (Лбова, 1996б). Имеются одно- и двуплощадочные ядрища, остря и скребки на пластинах, ретушированные пластины, выемчатые орудия. Трасологический анализ показал преобладание ножей для разделки мяса и рыбы (?). Сообщается о находках изделий из кости (шилья, проколки), каменных бусин, фрагментов браслета из бивня мамонта. Ряд переотложенных на низких уровнях фаунистических остатков и артефактов объединены в комплекс С.

Много вопросов вызывает определение культурно-хронологической принадлежности нижнего слоя стоянки Приисковое на Чикое (Цейтлин, Константинов, Одоев 1987, Карасев, Колосов, Крушевский 1996). Переотложенные культурные остатки рассеяны в толще погребенной почвы, верхняя часть которой датирована временем порядка 26 тыс. лет. В сопровождении плейстоценовой фауны здесь встречен комплекс каменной индустрии, основанной на использовании низкокачественного сырья (андезит, диабаз, липарит и др.). Эта архаичная по облику индустрия демонстрирует технику снятия отщепов с крупных одно- и двуплощадочных ядрищ. Есть элементы зарождения микротехники. В составе орудий резко преобладают скребла, есть также ретушированные отщепы и пластинки, скребки, долотовидные изделия, чопперы и своеобразные удлиненные ядрища-орудия. Сообщается о находке костяного остря.

Помимо рассмотренных памятников, к ранней поре верхнего палеолита отнесен ряд мало изученных пока пунктов (нижние слои стоянки Читкан, Мельничное, Фомичево, Береговое; Базаров и др., 1982, Константинов 1994).

На территории Восточного Забайкалья упомянем стоянку Сохатино I на Ингоде. Культурные остатки приурочены к пескам (вероятно, эолового генезиса) на уровне III (15-18 м) террасы, фаунистических остатков не встречено. В составе находок – выразительные леваллуазские ядрища и остря, одноплощадочные нуклеусы, скребла, выемчатые изделия, изготовленные из гранодиоритов и витрофира, выходы которых встречаются поблизости, на так называемой Титовской Сопке (Кириллов 1973).

На расположенной рядом стоянке Сохатино II, приуроченной к 16-18 м уровню, в нижней

части разреза под культурными горизонтами сартанского времени выделен 5 культурный слой. Он связан с иловатыми прослойками, датированными каргинским временем. Фауна комплекса включает кости мамонта и шерстистого носорога. Культурные остатки концентрировались вокруг очагов, обложенных камнями, расчищено скопление расщепленного камня. Среди находок — леваллуазские нуклеусы, скребла, скребки, зубчатые, выемчатые и галечные орудия, долотовидные изделия, остроконечники.

В бассейне Ингоды открыта стоянка Арта III, приуроченная к склоновым отложениям на отметках 55-60 м. В сопровождении костей шерстистого носорога, бизона и благородного оленя встречена пластинчатая индустрия, включающая скребла, долотовидные и зубчато-выемчатые изделия, ножи (Кириллов, Каспаров 1990).

На юге Дальнего Востока к начальной фазе верхнего палеолита, помимо ряда поверхностных местонахождений с неясной датировкой, относят находки из Пещеры Географического Общества. Она расположена в Приморье на р. Сучан (Окладников, Верещагин, Оводов 1968). Здесь на глубине 1,3-1,6 м вместе с плейстоценовой фауной найдено несколько простых галечных ядрищ, скребловидное орудие и отщепы. Из вышележащих отложений получена радиоуглеродная дата порядка 32 тыс. лет.

Мы опускаем здесь рассмотрение предположительно ранних в пределах верхнего палеолита памятников Якутии (Эжанцы, Усть-Миль II, Ихине I, II; Мочанов 1977). В литературе давно указано на сложность геоархеологической интерпретации местонахождений Алдана и расхождения в радиоуглеродных датировках, полученных по ископаемому дереву и древесному углю (Абрамова 1989, Yi, Clark 1985).

Определенный интерес в плане ориентации исследований на севере Сибири представляют находки из Кымынейкея (Чукотка). При бурении скважины на склоне горы Кымынейкей в Ванкаремской впадине были открыты несколько предметов, несущих следы обработки человеком (торцовый нуклеус, скребловидные орудия, пластинчатые сколы). Они происходят с глубины 32-33 м и извлечены из валунно-галечного материала одной из морен. Отложения отнесены к начальной фазе сартанского оледенения, так что можно предполагать присутствие здесь человека в конце каргинского времени (Лаухин, Дроздов 1989).

Обсуждение

В современной археологической литературе в качестве основных признаков перехода от среднего к верхнему палеолиту указываются:

1. Изменения в технологии и типологии каменного инвентаря, проявляющиеся в:

- Переходе к массовому изготовлению

орудий на пластинах, получаемых при помощи призматической техники;

- Серийном распространении классов орудий, ранее отсутствовавших или редких (резцов, скребков, долотовидных изделий, пластинок с притупленным краем);

- Появлении новых типов изделий;
- 2. Появление сетей дальних связей по сырью и распространение приносимых издалека раковин, что может говорить в пользу интенсификации социальных связей между группами населения;

3. Появление развитой обработки кости, рога и бивня, украшений и предметов изобразительного искусства. Последнее обстоятельство рассматривается как признак сформировавшейся символической деятельности.

4. Иные аспекты труднее установить по имеющимся археологическим данным или они не поддаются однозначной интерпретации. К ним относятся:

- Рост числа памятников, отражающий увеличение плотности населения;

- Появление региональных вариантов культуры, выделяемых на основе стилистических особенностей наборов каменного и костяного инвентаря, что говорит о новых явлениях социальной жизни;

- Изменения в характере хозяйственной деятельности, проявляющиеся в большей степени специализации охотничьей деятельности и предполагаемый некоторыми авторами переход от сочетания охоты и сбора падали, практиковавшейся в среднем палеолите, к полному господству охоты в верхнем;

- Изменения в характере поселений, проявляющиеся в появлении разнообразных структур обитания;

- Уменьшение предполагаемой роли хищников в формировании фаунистических комплексов скальных убежищ.

Попробуем теперь рассмотреть сибирские данные с точки зрения перечисленных аспектов.

Среднепалеолитические памятники широко распространены в пределах гор и межгорных котловин юга Сибири от Алтая до Забайкалья. Можно предполагать, что мустьерский человек продвинулся и на север, по долине Лены, вплоть до бассейна Нижней Тунгуски и Вилюя. На ранней стадии верхнего палеолита продолжалось заселение тех же территорий. О дальнейшем распространении на север свидетельствует стоянка Усть-Кова на Нижней Ангаре. Находки из Кымынейкея могут указывать на проникновение человека в высокие широты во время теплых интервалов каргинского века.

Весьма сложно реконструировать характер систем расселения среднепалеолитических обитателей Сибири. На более изученном в этом плане Алтае можно предположить одновременное использование скальных убежищ и заселение открытых стоянок в речных долинах. Стоянки начальной поры верхнего палеолита приурочены к склоновым отложениям, делювиальным шлейфам и конусам выноса преимущественно южной экспозиции. Это отличает расположение поселений данного периода от последующих этапов верхнего палеолита в Си-

бири, где абсолютно преобладают стоянки на надпойменных террасах. Иногда фиксируется связь мест обитания с источниками (Кара-Бом).

В попытках функциональной интерпретации памятников среднего палеолита мы ограничены источниковой базой. Интересно отметить наличие определенной дифференциации стоянок. Так, в пещере Окладникова большой удельный вес законченных орудий (10-12%) при крайне ограниченном наборе ядрищ и первичных сколов заставляет предположить принос основной массы заготовок извне на место обитания. В других пещерных комплексах имеются следы полного цикла обработки камня. Состав коллекций со среднепалеолитических местонахождений Приангарья указывает на специализированный характер мастерских по изготовлению и использованию леваллуазских ядрищ. Сравнительный анализ позволяет выявить наличие некоторой функциональной специализации стоянок раннего верхнего палеолита — от мастерских на местах выходов сырья (стоянка Арембовского) до жилых поселений, где основной цикл расщепления велся на стороне (Толбага). Однако на большинстве памятников в той или иной мере представлены все стадии обработки камня.

Деталей культурного слоя, позволяющих охарактеризовать облик обитаемого пространства, среднепалеолитические памятники Сибири не предоставили. Единственным исключением являются кострища из нижних слоев Усть-Каракола I. Для раннего верхнего палеолита впервые появляются четкие свидетельства о структурах обитания — очагах (Усть-Каракол I, Малояломанская), в том числе с каменной обкладкой (Толбага, Подзвонкая, Сохатино II). Зафиксированы следы каменных выкладок (Толбага, Варварина Гора, Каменка I). Судя по опубликованным материалам, убедительные доказательства существования хозяйственных ям и жилищ пока отсутствуют.

В силу особенностей пещерных комплексов, трудно реконструировать характер хозяйства среднепалеолитических обитателей Сибири. Вероятно, значительная часть фаунистических остатков накапливалась в силу естественных причин. Можно предполагать охоту на стадных копытных — лошадей, горных козлов и баранов, бизонов, оленей, куланов. Если в пещере Окладникова преобладают остатки лошадей, то в Денисовой к лошадям в качестве доминирующих видов добавляются бизон, як, козел или баран. В Двуглазке доминировали кулан и лошадь, в Усть-Канской пещере — аргали и заяц. До полной публикации количественных списков фауны по слоям и ее анализа в плане тафономии и характера дробления, трудно судить о соотношении охотничьей деятельности и сбора падали, характере приноса и разделки добычи. Хозяйственная деятельность ранних верхнепалеолитических обитателей Сибири осно-

вывалась на добывании стадных копытных (лошадь, кулан, аргали) и шерстистого носорога. Состав фаунистических комплексов очень мало отличен от мустьерского и признаков специализированной охоты не прослеживается (этот феномен, вероятно, возникает лишь на среднем этапе верхнего палеолита).

Добывание каменного сырья в среднем палеолите ограничивалось использованием исключительно местных источников (ближайших речных галечников), причем широко употреблялись породы низкого качества. Как и в среднем палеолите, основу технологии в раннем верхнем палеолите составляло использование преимущественно местных пород камня, добывавшихся на галечниках (липариты, кварциты), или скальных выходах (аргиллиты). Зафиксированный на памятниках Каменка и Варварина Гора факт переноса окремнелых туфов — единственное свидетельство зарождения практики дальней доставки сырья на раннем этапе верхнего палеолита.

Мустьерские индустрии Сибири подразделяются на ряд вариантов, хотя их хронологическое расчленение и интерпретация дело явно преждевременное. Пока можно выделить, следуя принятым для среднего палеолита условным критериям, мустье типичное с умеренным развитием леваллуазской техники (Денисова), своеобразный вариант мустье типичного с обилием угловатых скребел (пещера Окладникова), леваллуа-мустье (пещера Страшная, Двуглазка, Усть-Канская, Тюмечин I, находки из Тувы и Приангарья), а также не вполне ясные нелеваллуазские непластинчатые индустрии, основанные на технике радиального скалывания. К ним относятся коллекции из Тюмечина II и пещеры Каминная, хотя в последнем случае необычайная грубость сырья наложила свой отпечаток на облик изделий. Особняком стоит мустье с листовидными бифасами (Мохово II, раскоп 1 стоянки Усть-Каракол I), возможно наиболее позднее по времени по сравнению с отмеченными фациями.

Культурная дифференциация индустрий на раннем этапе верхнего палеолита прослеживается очень слабо. Можно выделить группу ранних алтайских пластинчатых индустрий (Кара-Бом, Кара-Тенеш, 3 слой раскопа 1 Усть-Каракола I, Ануй I, Малояломанская). Несомненное сходство с ними имеют разбросанные на огромной территории Приангарья (стоянка Арембовского) и Забайкалья (Толбага, Варварина Гора, Сохатино I, комплекс А Каменки I, Подзвонкая)

пластинчатые же индустрии. В основе всех них лежит технология получения крупных длинных пластин с плоских ядрищ. Сохраняется много черт леваллуазской техники. Интересно, что, наряду с одно- и двуплощадочными плоскими, леваллуазскими треугольными и дисковидными формами нуклеусов, фиксируется зарождение техники снятия мелких пластинок с торца ядрища. Эта технологическая линия может рассматриваться в качестве предшественника известной в последующие периоды техники клиновидного нуклеуса. В орудийном наборе доминируют разнообразные ретушированные пластины, остроконечники (для некоторых комплексов характерен прием подработки овального основания ретушированных пластин и остроконечников ретушью на брюшке), острия, скребла, много зубчато-выемчатых форм, проколоч. Отметим выразительные серии резцов и скребков. Для алтайских памятников зафиксированы листовидные бифасы.

В то же время в Забайкалье как будто прослеживается иная линия развития ранних верхнепалеолитических индустрий, представленная материалами стоянки Приисковое. Здесь преобладают изделия на отщепях. Индустрия сохраняет в основе своей мустьерский облик, однако фиксируется зарождение микропластинчатой техники и представительные серии долотовидных изделий.

Касаясь начального этапа верхнего палеолита в Сибири, нельзя не отметить появления здесь типично верхнепалеолитических элементов культуры — развитой обработки кости (Толбага, Каменка I), украшений (Малояломанская, Военный Госпиталь, Каменка I, Подзвонкая) и древнейшее в Северной Азии произведение изобразительного искусства из Толбаги.

В заключение отметим, что, по мнению К.Тернера (Turner 1990), немногочисленные антропологические остатки (почти исключительно зубы), происходящие из пещер Окладникова и Денисовой, демонстрируют явное морфологическое сходство с европейскими неандертальцами. Это может являться дополнительным подтверждением ориентированных на запад связей алтайского мустье. Правда, В.П.Алексеев (Alexeev 1998) был не столь категоричен в оценках остатков из пещеры Окладникова. Он указывал на недостаточность материала для суждения о том, принадлежали ли они неандертальцам или человеку современного типа, отмечая только некоторый архаизм морфологии одного из зубов.

Заключение

Начиная, вероятно, с казанцевского межледниковья (соответствующего ресс-вюрму европейской шкалы) в Сибири фиксируется развитие мустьерских индустрий, наиболее четко датированных в позднем интервале (каргин-

кое время, средний вюрм). Удивительно, что, несмотря на огромную территориальную удаленность Сибири от основных центров развития мустье в Европе и на Ближнем Востоке, общий облик индустрий в принципе сходен. Как

и в других областях распространения мустьерской культуры, в Сибири она представлена в виде параллельно существовавших в рамках одной территории вариантов. Безусловно, продолжение столь успешно ведущихся сейчас раскопок должно увеличить список разновидностей мустье в Сибири. Однако уже сейчас стоит отметить, что, в отличие от гротов Юго-Западной Франции, на Алтае не прослеживается переслаивания различных вариантов мустье; здесь в каждом памятнике по всей колонке представлена только одна разновидность. Причины подобного разделения не вполне ясны, очевидна роль различной функции скальных убежищ, влияния сырьевой базы и технологии обработки камня. Создателями этого культурного комплекса, как и в других областях Евразии, были неандертальцы.

Как общий облик мустьерских индустрий, так и характер встреченных здесь антропологических остатков указывает на юго-западное направление связей сибирского среднего палеолита, ориентированных в Среднюю Азию, на Ближний и Средний Восток. Вместе с памятниками Монголии, мустье Сибири может рассматриваться как крайний восточный форпост распространения мустье и связанной с этой культурой неандертальской формой человека (Ранов 1990). Ареал среднего палеолита в Сибири был, судя по результатам новейших исследований, достаточно велик и охватывал Алтай, Кузбасс, долины Енисея, Ангары, верхней Лены и, вероятно, также Забайкалье, бассейн верхнего течения Нижней Тунгуски и Виллой.

Переход от мустье к верхнему палеолиту в Сибири происходил примерно в то же хронологическом интервале, что и в Европе. Для Северной Азии характерно крайне медленное постепенное обогащение мустьерской в своей основе индустрии верхнепалеолитическими элементами. Таким образом, грань между финальным мустье и начальным верхним палеолитом размыта. Новые данные по Кара-Бому говорят о более раннем, по сравнению с традиционной оценкой, времени начала этого процесса и о длительном периоде сосуществования средне-

и верхнепалеолитических индустрий.

Верхнепалеолитические комплексы Северной Азии, датированные временем от 34 до 27 тыс. лет, характеризуются единообразной в основных своих проявлениях культурой, распространенной от Алтая, по крайней мере, до Забайкалья (здесь мы ограничены неравномерной степенью изученности регионов Сибири). Это в основе своей индустрия крупных пластин, снижавшихся с плоских и подпризматических ядрищ. В орудийном наборе преобладают ретушированные пластины, скребла, остроконечники, долотовидные орудия, резцы, зубчатые и выемчатые изделия. Нетрудно заметить, что эти комплексы сохраняют большое число леваллуа-мустьерских черт и, вероятно, генетически связаны с местным средним палеолитом. В то же время именно здесь появляются типично верхнепалеолитические элементы культуры — развитая обработка кости и произведения искусства. Параллельно с упомянутыми пластинчатыми индустриями как будто намечается еще один вариант культуры с индустрией, лишенной леваллуазской техники и основанной на скальвании отщепов с простых форм одноплощадочных нуклеусов. Здесь мустьерские черты сохраняются в еще большей степени — много скребел, чопперов, наряду с долотовидными орудиями, острями, скребками и др. Происхождение верхнего палеолита в Сибири пока не может быть с уверенностью связано с предположительной миграцией Homo Sapiens.

За возможность ознакомления с коллекционными материалами по теме статьи я благодарен З.А.Абрамовой, С.Н.Астахову, А.П.Деревянко, Р.С.Васильевскому, В.Т.Петрину, С.В.Маркину, М.В.Шуныкову, Н.Д.Оводову, Ю.В.Гричану, Н.И.Дроздову, Г.И.Медведеву, М.П.Аксенову, О.В.Задонину, С.Н.Пержакову, И.И.Кириллову, М.В.Константинову, А.В.Константинову, М.Н.Мещерину, В.К.Колосову, С.Г.Васильеву. Хочу выразить признательность Л.Бинфорду, П.Мелларсу, Х.Дибблу, Д.Кларку, Р.Уайту, Ж.-М.Женесту, Н.Роллану, Ф.Чейзу за ценные дискуссии относительно характера перехода от мустье к верхнему палеолиту.

ЛИТЕРАТУРА

- Абрамова З.А. 1985. Мустьерский грот в Хакасии // КСИА, № 181, С. 92-98.
- Абрамова З.А. 1989. Палеолит Северной Азии // Борисковский П.И. (Ред.) Палеолит Кавказа и Северной Азии. Л.: Наука, С. 144-243.
- Аксенов М.П. 1993. Донеолитические местонахождения на Верхней Лене // Деревянко А.П. (Ред.) Исторический опыт освоения восточных районов России, ч. 1. Владивосток: ДВО РАН, С. 67-70.
- Аксенов М.П., Бердников М.А., Медведев Г.И. и др. 1987. Морфология и археологический возраст каменного инвентаря «макаровского археологического пласта» // Медведев Г.И. (Ред.) Проблемы антропологии и археологии каменного века Евразии. Иркутск: Изд-во ИГУ, С.24-28.
- Анисюткин Н.К., Астахов С.Н. 1970. К вопросу о древнейших памятниках Алтая // Ларичев В.Е. (Ред.) Сибирь и ее соседи в древности. Новосибирск: Наука, С. 27-33.
- Архипов С.А., Шелкопляс В.Н. 1984. Стратиграфия четвертичных отложений и возраст оледенений в Сибири // М.А.Камалетдинов (Ред.) Антропоген Евразии. М.: Наука, С. 123-128.
- Астахов С.Н. 1986. Палеолит Тувы. Новосибирск: Наука.
- Астахов С.Н. 1993. Палеолит Тувы. Автореф. дисс. ... докт. ист. наук. СПб.: ИИМК РАН.

- Астахов С.Н. 1998. Новые среднепалеолитические памятники Тувы // Деревянко А.П. (Ред.) Палеоэкология плейстоцена и культуры каменного века Северной Азии и сопредельных территорий, ч. 1. Новосибирск: Изд-во ИАиЭ СО РАН, С. 318-325.
- Базаров Д.Б., Константинов М.В., Иметхенов А.Б. и др. 1982. Геология и культура древних поселений Западного Забайкалья. Новосибирск: Наука.
- Барышников Г.Ф. 1998. Палеоэкология древнейших обитателей Горного Алтая // Деревянко А.П. (Ред.) Палеоэкология плейстоцена и культуры каменного века Северной Азии и сопредельных территорий, ч. 1. Новосибирск: Изд-во ИАиЭ СО РАН, С. 42-49.
- Васильев С.Г., Кузнецов О.В., Мещерин М.Н. 1987. Поселение Толбага // Резанов И.Н. (Ред.) Природная среда и древний человек в позднем антропогене. Улан-Удэ: БФ СО АН СССР, С. 109-121.
- Васильевский Р.С. 1983. Леваллуазские традиции в каменных индустриях Северной Азии и Северной Америки // Васильевский Р.С. (Ред.) Позднеплейстоценовые и раннеголоценовые культурные связи Азии и Америки. Новосибирск: Наука, С. 27-36.
- Васильевский Р.С., Бурилов В.В., Дроздов Н.И. 1988. Археологические памятники Северного Приангарья. Новосибирск: Наука.
- Волков П.В. 1997. Вариант реконструкции человеческой активности на памятнике Усть-Каракол-1 // Деревянко А.П., Молодин В.И. (Ред.) Проблемы археологии, этнографии, антропологии Сибири и сопредельных территорий. Новосибирск: Изд-во ИАиЭ СО РАН, С. 24-28.
- Волокитин А.В. 1990. Хронологические группы палеолита Ангаро-Окинского района // Хроностратиграфия палеолита Северной, Центральной, Восточной Азии и Америки. Новосибирск: ИИФФ СО АН СССР, С. 94-98.
- Волокитин А.В. 1992. Раннепалеолитические местонахождения Средней Ангары // Деревянко А.П., Петрин В.Т. (Ред.) Раннепалеолитические комплексы Евразии. Новосибирск: Наука, С. 111-119.
- Воробьева Г.А., Генералов А.Г., Заграфский С.И. 1998. Палеолитические объекты 30-тысячелетия на юге Средней Сибири // Деревянко А.П. (Ред.) Палеоэкология плейстоцена и культуры каменного века Северной Азии и сопредельных территорий, ч. 2. Новосибирск: Изд-во ИАиЭ СО РАН, С. 46-54.
- Воробьева Г.А., Медведев Г.И., Аксенов М.П. и др. 1990. Стратиграфия, палеогеография и археология юга Средней Сибири. Иркутск: Изд-во ИГУ.
- Герасимов И.П., Чичагова О.А., Черкинский А.Е. и др. 1983. Радиоуглеродные исследования радиометрической лаборатории Института географии АН СССР // БКИЧП, № 52, С. 205-211.
- Герасимов М.М. 1926. Палеолитические находки у переселенческого пункта в Иркутске // Краеведение в Иркутской губернии, № 3, С. 22-28.
- Гитерман Р.Е., Голубева Л.В., Заклинская Е.Д. и др. 1968. Основные этапы развития растительности Северной Азии в антропогене. ТГИН, вып. 177.
- Гусева Н.В. 1992. Палеолитические памятники Вилюя // Мочанов Ю.А. (Ред.) Археологические исследования в Якутии. Новосибирск: Наука, С. 39-42.
- Деревянко А.П., Агаджанян А.К., Барышников Г.Ф. и др. 1998б. Археология, геология и палеогеография плейстоцена и голоцена Горного Алтая. Новосибирск: Изд-во ИАиЭ СО РАН.
- Деревянко А.П., Гричан Ю.В. 1990. Исследование пещеры Каминная. Новосибирск: ИИФФ СО АН СССР.
- Деревянко А.П., Гричан Ю.В., Дергачева М.И. и др. 1990. Археология и палеогеография палеолита Горного Алтая. Новосибирск: ИИФФ СО АН СССР.
- Деревянко А.П., Дроздов Н.И., Чеха В.П. (Ред.) 1992. Археология, геология и палеогеография палеолитических памятников Средней Сибири. Красноярск: ИАиЭ СО РАН.
- Деревянко А.П., Зыкина В.С., Маркин С.В. и др. 1992. Первые раннепалеолитические объекты Кузнецкой котловины. Новосибирск: ИАиЭ СО РАН.
- Деревянко А.П., Маркин С.В. 1987. Палеолит Чуйской котловины. Новосибирск: Наука.
- Деревянко А.П., Маркин С.В. 1992. Мустье Горного Алтая. Новосибирск: Наука.
- Деревянко А.П., Петрин В.Т., Рыбин Е.П. и др. 1998а. Палеолитические комплексы стратифицированной части стоянки Кара-Бом. Новосибирск: Изд-во ИАиЭ СО РАН.
- Дроздов Н.И., Артемьев Е.В. 1997. Исследования палеолитической стоянки Афонтова Гора V в 1997 г. // Деревянко А.П., Молодин В.И. (Ред.) Проблемы археологии, этнографии, антропологии Сибири и сопредельных территорий. Новосибирск: Изд-во ИАиЭ СО РАН, С. 85-88.
- Дроздов Н.И., Чеха В.П., Лаухин С.А. и др. 1990. Хроностратиграфия палеолитических памятников Средней Сибири. Новосибирск: ИИФФ СО АН СССР.
- Ендрихинский А.С. 1982. Последовательность основных геологических событий в Южной Сибири в позднем плейстоцене и голоцене // Логачев А.Н. (Ред.) Поздний плейстоцен и голоцен юга Восточной Сибири. Новосибирск: Наука, С. 6-35.
- Задонин О.В. 1992. Палеолитическое местонахождение Балышово I на Лене // Деревянко А.П., Петрин В.Т. (Ред.) Раннепалеолитические комплексы Евразии. Новосибирск: Наука, С. 124-133.
- Заморуев И.И. 1982. Дискуссионные вопросы изучения оледенения гор востока СССР // Величко А.А. (Ред.) Развитие природы территории СССР в позднем антропогене. М.: Наука, С. 68-74.
- Зенин А.Н. 1993. Предварительные результаты исследований в пещере Страшная // Кирюшин Ю.Ф. (Ред.) Охрана и изучение культурного наследия Алтая, ч. 1. Барнаул: Изд-во АГУ, С. 75-80.
- Зубаков В.А. 1992. Ледниково-межледниковые циклы плейстоцена Русской и Сибирской равнин в пыльцевых диаграммах. СПб.: ГГИ.
- Карасев В.В., Колосов В.К., Крушевский В.В. 1996. Палеолитическое поселение Приисковое // Константинов М.В. (Ред.) Новые палеолитические памятники Забайкалья. Чита: Изд-во ЧГПИ, С. 70-97.
- Кинд Н.В. 1974. Геохронология позднего антропогена по изотопным данным. М.: Наука.
- Кириллов И.И. 1973. Палеолитические стоянки Сохатино (Титовская сопка) // Курсков Ю.В. (Ред.) Вопросы краеведения Забайкалья, вып. 1. Чита: Читинское кн. изд-во, С. 168-183.
- Кириллов И.И., Каспаров А.К. 1990. Археология Забайкалья: проблемы и перспективы // Хроностратиграфия палеолита Северной, Централь-

- ной, Восточной Азии и Америки. Новосибирск: ИИФиф СО АН СССР, С. 194-198.
- Колосов В.К. 1996. Коврижка – стратифицированный мустьерский памятник Юго-Западного Забайкалья // Данилов С.В. (Ред.) 100 лет гуннской археологии, ч. 2. Улан-Удэ: СО РАН, С. 6-8.
- Кольцова Л.В. 1992. Палинологическое изучение мустьерского памятника «Грот Двуглазка» // Буровский А.М. (Ред.) Проблемы археологии, этнографии, истории и краеведения Приенисейского края, ч. 1. Красноярск: Изд-во КГУ, С. 66-69.
- Кононенко Н.А. 1990. Функциональная диагностика палеолитической индустрии местонахождения Усть-Каракол // Васильевский Р.С., Холюшкин Ю.П. (Ред.) Комплексные исследования палеолитических объектов бассейна р. Ануй. Новосибирск: ИИФиф СО АН СССР, С. 43-47.
- Константинов М.В. 1994. Каменный век восточного региона Байкальской Азии. Улан-Удэ - Чита: ИОН БНЦ РАН.
- Кунгуров А.Л. 1992. Новая стоянка эпохи палеолита на Средней Катунь // Проблемы сохранения, использования и изучения памятников археологии Алтая. Горно-Алтайск: Изд-во ГАГПИ, С. 24-25.
- Кунгуров А.Л. 1993. Палеолит и мезолит Алтая. Барнаул: Изд-во АГУ.
- Кунгуров А.Л. 1998. Итоги изучения многослойной палеолитической стоянки Ушлеп-6 // Кирюшин Ю.Ф., Шамшин А.Б. (Ред.) Сохранение и изучение культурного наследия Алтайского края, вып. IX. Барнаул: Изд-во АГУ, С. 31-35.
- Ларичев В.Е., Холюшкин Ю.П. 1995. Стратиграфия и проблемы датировки поселения Малая Сыя // Деревянко А.П., Ларичев В.Е. (Ред.) Обзорные результаты полевых исследований археологов, этнографов и антропологов Сибири и Дальнего Востока в 1993 г. Новосибирск: Изд-во ИАиЭ СО РАН, С. 162-164.
- Лаухин С.А., Дроздов Н.И. 1989. Первое местонахождение артефактов начала позднего палеолита на севере Чукотского полуострова // Проблемы краеведения. Уссурийск: Изд-во УГПИ, С. 37-41.
- Лбова Л.В. 1996а. К проблеме археологического и геологического возраста начальной фазы верхнего палеолита в Забайкалье // С.В.Данилов (Ред.) 100 лет гуннской археологии, ч. 2. Улан-Удэ: СО РАН, С. 39-42.
- Лбова Л.В. 1996б. Брянский палеолитический комплекс // М.В.Константинов (Ред.) Новые палеолитические памятники Забайкалья. Чита: Изд-во ЧГПИ, С. 5-10.
- Лбова Л.В. 1996в. Палеолитическое поселение Варварина Гора // Константинов М.В. (Ред.) Новые палеолитические памятники Забайкалья. Чита: Изд-во ЧГПИ, С. 11-23.
- Лбова Л.В. 1996г. Палеолитическое местонахождение Каменка // Константинов М.В. (Ред.) Новые палеолитические памятники Забайкалья. Чита: Изд-во ЧГПИ, С. 24-47.
- Лбова Л.В., Перевалов А.В. 1998. К проблеме хронологии палеолитических комплексов полигона Хотык // Деревянко А.П. (Ред.) Палеоэкология плейстоцена и культуры каменного века Северной Азии и сопредельных территорий, ч. 2. Новосибирск: Изд-во ИАиЭ СО РАН, С. 123-131.
- Медведев Г.И. 1983. Палеолит южного Приангарья. Автореф. дисс. ... докт. ист. наук. Новосибирск: ИИФиф СО АН СССР.
- Медведев Г.И., Ков Н., Воробьева Г.А. и др. 1996. Мальтинское палеолитическое местонахождение. Иркутск: Изд-во ИГУ.
- Мещерин М.Н. 1992. Древние находки у села Гыршелун // Константинов М.В. (Ред.) Петр Алексеевич Кропоткин. Чита: Изд-во ЧГПИ, С. 62-65.
- Мочанов Ю.А. 1977. Древнейшие этапы заселения человеком Северо-Восточной Азии. Новосибирск: Наука.
- Муратов В.М., Оводов Н.Д., Панычев В.А. и др. 1982. Общая характеристика палеолитической стоянки Малая Сыя // Конопацкий А.К., Худяков Ю.С. (Ред.) Археология Северной Азии. Новосибирск: Наука, С. 33-48.
- Оводов Н.Д. 1975. Фауна палеолитических стоянок Сибири и проблема хронологических и палеоландшафтных толкований // Деревянко А.П. (Ред.) Соотношение древних культур Сибири с культурами сопредельных территорий. Новосибирск: ГПНТБ, С. 35-50.
- Оводов Н.Д. 1987. Фауна палеолитических поселений Толбага и Варварина Гора в Западном Забайкалье // Резанов И.Н. (Ред.) Природная среда и древний человек в позднем антропогене. Улан-Удэ: БФ СО АН СССР, С. 122-140.
- Оводов Н.Д. 1988. Промысловые млекопитающие палеолита Алтая // Деревянко А.П. (Ред.) Хронология и культурная принадлежность памятников каменного и бронзового века Южной Сибири. Барнаул: Изд-во АГУ, С. 31-34.
- Оводов Н.Д., Ивлева Н.Г. 1986. Плейстоценовая териофауна Денисовой пещеры // Резанов И.Н. (Ред.) Четвертичная геология и первобытная археология южной Сибири, ч. 1. Улан-Удэ: БФ СО АН СССР, С. 88-90.
- Оводов Н.Д., Мартынович Н.В. 1992. Новые данные по млекопитающим и птицам грота Двуглазка в Хакасии // Буровский А.М. (Ред.) Проблемы археологии, этнографии, истории и краеведения Приенисейского края, ч. 1. Красноярск: Изд-во КГУ, С. 78-83.
- Оводов Н.Д., Муратов В.М., Панычев В.А. и др. 1992. Новые данные по геологии и териофауне грота Проскурякова // Константинов М.В. (Ред.) Петр Алексеевич Кропоткин. Чита: Изд-во ЧГПИ, С. 43-45.
- Оводов Н.Д., Томилова Е.А. 1998. Неандертальцы на Енисее // А.П.Деревянко (Ред.) Палеоэкология плейстоцена и культуры каменного века Северной Азии и сопредельных территорий, ч. 1. Новосибирск: Изд-во ИАиЭ СО РАН, С. 379-385.
- Окладников А.П. 1981. Палеолит Центральной Азии. Мойльтын Ам (Монголия). Новосибирск: Наука.
- Окладников А.П., Верещагин Н.К., Оводов Н.Д. 1968. Открытие пещерного палеолита в Приморье // Вестник АН СССР, № 10, С. 54-62.
- Окладников А.П., Кириллов И.И. 1980. Юго-восточное Забайкалье в эпоху камня и ранней бронзы. Новосибирск: Наука.
- Окладников А.П., Муратов В.М., Оводов Н.Д. и др. 1973. Пещера Страшная — новый памятник палеолита Алтая // Материалы по археологии Сибири и Дальнего Востока, ч. 2. Новосибирск, ИИФиф СО АН СССР, С. 3-54.
- Окладников А.П., Оводов Н.Д., Рыбаков С.А. 1975. Грот Проскурякова — новая палеолитическая стоянка в Хакасии // БКИЧП, № 44, С. 111-117.
- Орлова Л.А. 1995. Радиоуглеродное датирование археологических памятников Сибири и Дальне-

- го Востока // Деревянко А.П., Холюшкин Ю.П. (Ред.) Методы естественных наук в археологических реконструкциях, ч. 2. Новосибирск: Изд-во ИАиЭ СО РАН, С. 207-232.
- Пержаков С.Н. 1992. Новое палеолитическое местонахождение Игетейский Лог III // Деревянко А.П., Петрин В.Т. (Ред.) Раннепалеолитические комплексы Евразии. Новосибирск: Наука, С. 119-124.
- Ранов В.А. 1990. О восточной границе мустьерской культуры // Хроностратиграфия палеолита Северной, Центральной, Восточной Азии и Америки. Новосибирск: ИИФиф СО АН СССР, С. 262-268.
- Роговский Е.О. 1993. Илимский район распространения местонахождений раннепалеолитических коррелированных артефактов // Деревянко А.П. (Ред.) Исторический опыт освоения восточных районов России, ч. 1. Владивосток: ДВО РАН, С. 64-65.
- Синицын А.А., Праслов Н.Д. (Ред.) 1997. Радиоуглеродная хронология палеолита Восточной Европы и Северной Азии. Проблемы и перспективы. СПб.: ИИМК РАН.
- Ташак В.И. 1996. Палеолитическое поселение Подзвонкая // М.В.Константинов (Ред.) Новые палеолитические памятники Забайкалья. Чита: Изд-во ЧГПИ, С. 48-69.
- Ташак В.И., Никитин А.А. 1999. Планиграфические исследования на поселении Подзвонкая // Константинов М.В., Колосов В.К., Разгильдеева И.И. (Ред.) Молодая археология и этнология Сибири, ч. 1. Чита: Изд-во ЗГПУ, С. 87-89.
- Уваров А.И. 1987. Кузнецовка, новое палеолитическое местонахождение на Верхней Лене // Медведев Г.И. (Ред.) Проблемы антропологии и археологии каменного века Евразии. Иркутск: Изд-во ИГУ, С.31-33.
- Цейтлин С.М. 1979. Геология палеолита Северной Азии. М.: Наука.
- Цейтлин С.М., Константинов А.В., Одоев А.Г. 1987. Палеолитическое поселение Приисковая // Резанов И.Н. (Ред.) Природная среда и древний человек в позднем антропогене. Улан-Удэ: БФ СО АН СССР, С. 141-149.
- Черкинский А.В., Чичагова О.А., Зенин А.Н. и др. 1992. Радиоуглеродное датирование палеолитического памятника Усть-Каракол 2 // Деревянко А.П. (Ред.) Палеоэкология и расселение древнего человека в Северной Азии и Америке. Красноярск: ИАиЭ СО РАН.
- Шуныков М.В. 1990. Мустьерские памятники межгорных котловин Центрального Алтая. Новосибирск: Наука.
- Alexeev V.P. 1998. The physical specificities of Paleolithic hominids in Siberia // A.P.Derev'anko (ed.) The Paleolithic of Siberia. Urbana: University of Illinois Press, P. 329-335.
- Clark G.A., Willermet C.M. 1997. Conceptual issues in modern human origins research. N.Y.: Aldine de Gruyter.
- Drozdoz N.I., Ovodov N.D., Tomilova E.A. et al. 1995. A Middle Pleistocene Paleolithic site at Ust'Izul', Northern Minusinsk Basin // Klostermann J. (ed.) Terra Nostra. Abstracts of the XIVth Congress of the INQUA. Berlin: Freie Universitat Berlin, P. 69.
- Germonpre M. 1993. Preliminary results on the taphonomy of Denisova Cave, 1992 excavations // Altaica, № 2, P. 11-16.
- Germonpre M., Lbova, L. 1996. Mammalian remains from the Upper Palaeolithic site of Kamenka, Buryatia (Siberia) // JAS, vol. 26, № 1, P. 34-57.
- Goebel T., Aksenov M. 1995. Accelerator radiocarbon dating of the initial Upper Palaeolithic in Southeast Siberia // Antiquity, vol. 69, № 263, P. 349-357.
- Mellars P. (ed.) 1990. The emergence of modern humans. Edinburgh: Edinburgh University Press.
- Mellars P., Stringer C. (eds.) 1989. The human revolution: biological and behavioural perspectives on the origins of modern humans. Edinburgh: Edinburgh University Press.
- Turner C.G. 1990. Paleolithic Siberian dentition from Denisova and Okladnikov caves, Altai Kray, USSR // CRP, № 7, P. 65-66.
- White R. 1982. Rethinking the Middle/Upper Paleolithic transition // CAn, vol. 23, № 2, P. 169-192.
- Zadonin O.V., Semin M.Y. 1990. The earliest archaeological sites in the Lena-Tunguska region // EMN, № 15, P. 11-14.