

Г. Г. Атанасов

Скальный культовый центр Залмоксиса у реки Табан в Южной Добрудже

G. G. Atanasov.

Rocky Cult Center of Zalmoxis on the Taban River in Southern Dobrogea.

A unique cult center in north-eastern Bulgaria includes 5 compactly set rocky sanctuaries. The central one — Bajalia — is a temple carved in a cave, with an altar, a throne carved in the rock, a terrain for cults and a pit. Findings coming from a 2 m thick cultural layer found at the bottom of the altar and dated by 6th c. BC — 4th c. AD tell about sacrifices (including human) in honor of Zalmoxis. Among other sanctuaries, Kirinjik is the most interesting. Its altars, secret passages and underground halls remind of the cave where Zalmoxis “disappeared”. Religious rites at the Taban River ceased when Emperor Theodosius I (379—395) put an end to pagan temples. However, worship to Zalmoxis continued in so called “Kookers’ Games”, which were practiced until not long ago in Silistra region.

G. G. Atanasov.

Centrul de cult al lui Zalmoxis în stâncă lângă râul Taban în Dobrogea de Sud.

Centrul religios unic din nord-estul Bulgariei include cinci sanctuare săpate în stâncă compact amplasate. Sanctuarul central — Badjaliyata — reprezintă un templu săpat în peșteră în care se află un altar, un scaun în stâncă, o platformă și o groapă cultice. Descoperirile din stratul cultural mai gros de 2 m la baza altarului, datând din sec. VI î. Hr. — sec IV, indică la ceremonii de sacrificii (inclusiv umane) în cinstea lui Zalmoxis. Printre alte sanctuare un interes deosebit prezintă Kirindjik. Altarele acestuia, pasajele secrete și sălile subterane seamănă cu o peșteră în care a „dispărut” Zalmoxis. Riturile de pe râul Taban s-au încetat, când împăratul Teodosie I (379—395) a pus capăt templelor păgâne. Cu toate acestea, cultul lui Zalmoxis s-a păstrat în „jocurile kukerilor” ce existau până recent în regiunea Silistra.

Г. Г. Атанасов.

Скальный культовый центр Залмоксиса у реки Табан в Южной Добрудже.

Уникальный культовый центр на северо-востоке Болгарии включает 5 компактно расположенных скальных святилищ. Центральное из них — Баджалия — представляет пещерный храм с алтарем, скальным тронem, культовыми площадкой и ямой. Находки из культурного слоя толщиной более 2 м у подножья алтаря, датируемые VI в. до н. э. — IV в. н. э., свидетельствуют о жертвоприношениях (в том числе человеческих) в честь Залмоксиса. Из других святилищ особенно интересен Киринджик. Его алтари, тайные ходы и подземные залы напоминают пещеру, в которой «исчез» Залмоксис. Священнодействия у реки Табан прекратились, когда император Феодосий I (379—395) покончил с языческими храмами. Однако поклонение Залмоксису сохранилось в «кукерских играх», до недавней поры бытовавших в районе Силистры.

Keywords: rocky sanctuary, cult of Zalmoxis, temple carved in a cave, underground habitation, human sacrifice, Bajalia, Kirinjik, Durostorum, Strelkovo, St. Dasius, throne, andreon, Getians.

Cuvinte cheie: sanctuarul rupestru, cultul lui Zalmoxe, templul rupestru, localul subteran, sacrificii umane, Bajalia, Kirinjik, Durostorum, Strelkovo, Sf. Dasius, tron, andreon, geții.

Ключевые слова: скальное святилище, культ Залмоксиса, пещерный храм, подземное жилище, человеческие жертвоприношения, Баджалия, Киринджик, Дуросторум, Стрелково, св. Дазий, трон, андреон, геты.

Более 20 лет назад у русла пересохшей реки Табан, являющегося естественной границей между территориями общин Алфатар и Кайнарджа в Южной Добрудже (Силистренская область Болгарии) был зарегистрирован уникальный скальный культовый комплекс (рис. 1), о котором до сих пор были даны только предварительные сведения и краткие описания памятников (см.: Атанасов и др. 1994: 13—15, табл. I—III; Атанасов 2004: 2—3, 8—12; 2008: 14—18). Он включает скальные святилища, алтари, культовые площадки и скальные ямы, сгруппированные на протяжении всего лишь 4 км по берегам древней реки Табан (Малый Канагёл) в районе сел Стрелково, община Кайнарджа; Васил Левски, община Алфатар; Войново, община Кайнарджа; Поп Русаново, община Кайнарджа, и Кутловица, община Алфатар. К ним условно можно причислить и скальное святилище у села Руйно, община Дулово, находящееся примерно в 35 км к юго-западу от Стрелково (Атанасов 2007: 3—4). Летом 2005 г. археологическая шурфовка была проведена у села Стрелково — на самом значительном из пещерных святилищ реки Табан, известным под названием «Баджалия». Это исследование в значительной мере способствует уточнению датировки и ряда элементов культовой практики.

Пересохшее русло Табана: история у древней реки

Монотонный рельеф добруджанской равнины, от которой берет свое начало огромная евразийская лесостепь, разнообразится живописными руслами нескольких пересохших рек. Наиболее впечатляюще и выразительно на рельефе Южной Добруджи выделяются Сухая река, Канагёл (известная еще под наименованиями Дристра и Силистрия), Табан (называемая также Хырсовской в нижнем течении и Малый Канагёл в верхнем) с притоками (рис. 1). Все эти реки уходят истоками к подножиям Балкан, пересекают лесостепную Добруджу и вливаются в Дунай через озера Гырлица (Буджак) и Олтина на румынской территории.

Впрочем, есть факты, свидетельствующие, что в средние века вплоть до XVIII в. Табан и Канагёл все еще были водными артериями. Описывая поход своего отца, императора Алексея Комнина, к Дристру-Силистре в 1088 г., известная византийская писательница и интеллектуалка Анна Комнина оставила потомкам обобщенное и поэтизированное описание Добруджи. В то время край был из-

вестен под именем «Стохолмие» (это связано с множеством находящихся здесь фракийских курганов), через которое «протекают большие и красивые реки» (Anna Comnène 1967: 94; Анна Комнина 1965: 355). Еще важнее уточнение, что на пути из Плиски к Доростолу «... самодержец (император Алексей Комнин — авт.) продвигался вдоль реки, которая течет вблизи Дристра». Поскольку уже известно, что средневековая дорога Преслав — Плиска — Доростол проходила в непосредственной близости от русла Канагёла и Табана (Атанасов 1987: 29—31), то, вероятнее всего, вдоль этих рек Алексей Комнин и проследовал к Доростолу в 1088 г. Значительно позднее, в 1790 г., но зато совершенно конкретно, о реках у Силистры, притоках Дуная, сообщал французский дипломат и путешественник Феликс Божур: «Пятый путь начинается от Силистры и по мере того как идет вверх по течению **Дристра** (выделено авт.) или по притоку **Табан** (выделено авт.) к их истокам, путь подымается по холмам, которые являются первыми предгорьями Балкан» (Цветкова 1975: 419). Кроме письменных источников, сегодняшние пересохшие русла Канагёл и Табан отмечены как малые реки под своими собственными именами на географических картах XVIII — начала XIX вв. (Reilly 1791; Атанасов 1987: 30, табл. II).

Очевидно, древние реки создавали оптимальные условия для жизни в бедной водными ресурсами и засушливой добруджанской степи. Одно из самых ранних стационарных поселений эпохи энеолита в Силистренской области расположено недалеко от левого берега Табана, в 1,2 км к юго-востоку от села Васил Левски в урочище Параджик. Найденные здесь на поверхности почвы фрагменты сосудов, каменные топоры и орудия труда датируют этот археологический объект V—IV тысячелетиями до н.э. (Миков 1933: 183). В регионе очень редко встречаются памятники бронзового века, в то время как в эпоху гальштата наблюдается настоящий демографический взрыв, связанный с появлением фракийцев. Они осваивают пространство у реки Табан, о чем свидетельствуют два селища — одно на левом берегу, юго-восточнее села Васил Левски, а второе — на северном берегу, на первой незаливаемой террасе (рис. 1), примерно в 3 км северо-западнее Баджалии (Атанасов и др. 1994: 12—14, табл. I). Отдельные фрагменты фракийской керамики зарегистрированы и в руинах позднеантичной крепости, находящейся юго-западнее села Поп Русаново. Укрепление располагалось на мысообразном возвышении на правом берегу Табана в 3 км

№6. 2010

южнее Баджалии (рис. 1) и в непосредственной близости от второго по величине скального святилища Киринджик (Атанасов 1987: 34; Torbatov 2000: 63—68). Без всякого сомнения, с фракийскими поселениями и святилищами связаны два больших курганных могильника. Первый локализуется на высокой равнинной террасе между Канагёлом и Табаном, а самая большая концентрация могильных насыпей находится в районе сел Кутловица и Васил Левски. Второй некрополь, намного более впечатляющий по количеству и величине курганов, расположен вдоль дороги Силистра — Средиште — Варна (рис. 1). Показательно, что он начинается над скальными святилищами реки Табан и продолжается на протяже-

нии около 50 км к юго-востоку, занимая одну из самых высоких террас над Дунаем в придунайской Добрудже. Наконец, необходимо уточнить, что жизнь на фракийских селищах у реки Табан продолжалась и в античности.

Пещеры у реки Табан и пещера в древней мифологии

Пересохшие реки глубоко прорезают древние сарматские известняки — осадочные породы, которые ведут свое начало от праисторического Сарматского моря, существовавшего 50—60 млн. лет назад (ГБ 1989: 52—63). Только по берегам древ-

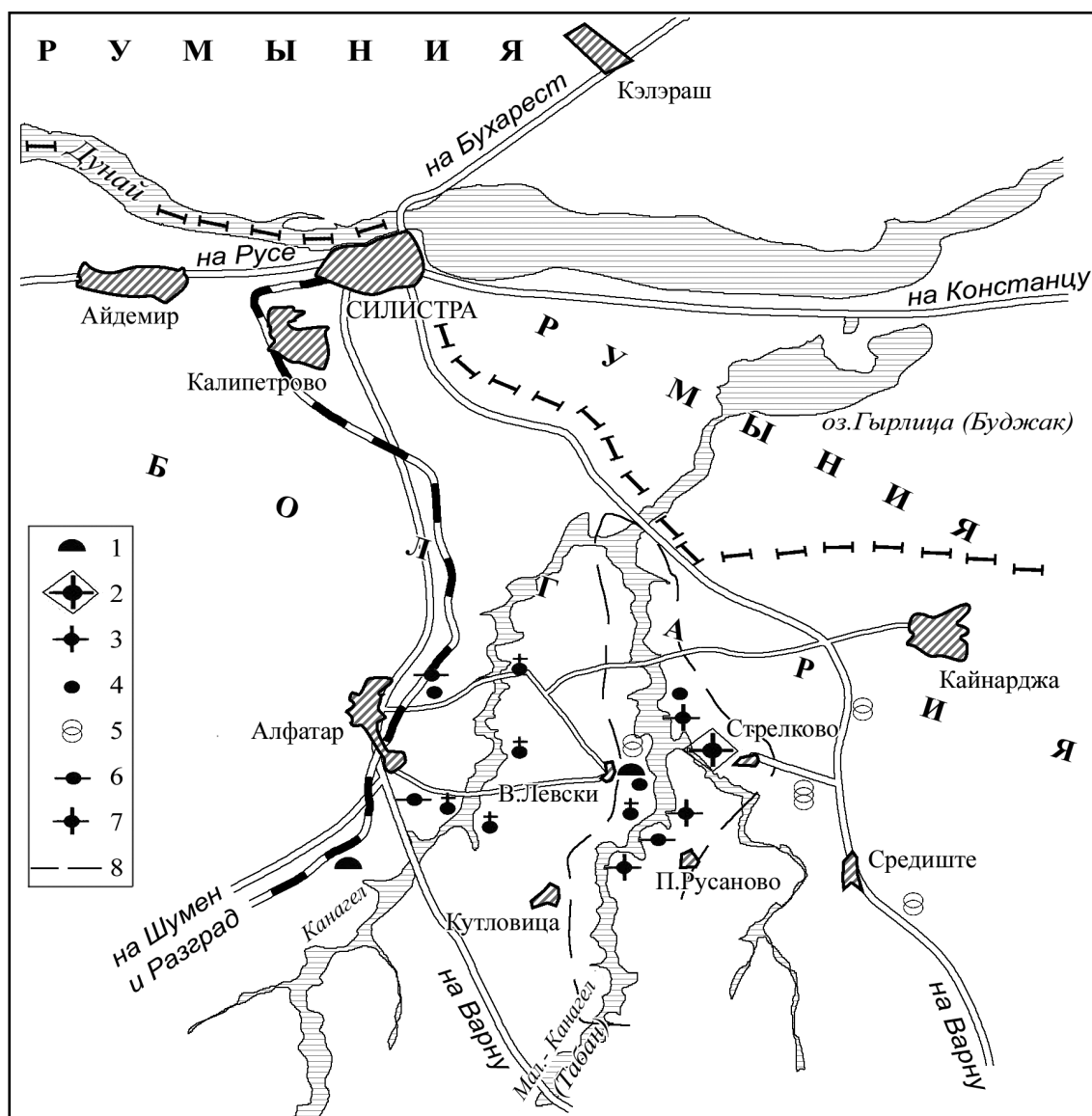


Рис. 1. Фракийские скальные святилища и археологические памятники в районе Канагёла и Табана: 1 — неолитическое погребение VI—V тыс. до н. э.; 2 — франко-римское скальное святилище Баджалия; 3 — франко-римское скальное святилище на реке Табан; 4 — франко-римское поселение; 5 — фракийский намогильный памятник; 6 — крепость IV—VI вв.; 7 — скальный монастырь IX—X вв.; 8 — границы охраняемой зоны.

них рек эти известняки являются видимыми. В ледниковые и межледниковые периоды русла окончательно оформились и обзавелись десятками пещер и разнообразных скальных изваяний. Только вдоль Табана картографировано более 40 больших и сотни малых пещер. Некоторые из них — Киринджик и Гылыбчишката, между селами Васил Левски, Поп Русаново и Кутловица, со своими залами, туннелями и галереями считаются самыми большими и зрелищными в Добрудже (Атанасов и др. 1994: 6—7). Эти сравнительно молодые образования, возникшие в ходе геолого-химических процессов при образовании карста и подземных источников, сливались с подземными и иногда полноводными наземными реками. Поскольку данные природные феномены появились на фоне однообразной степи, это вызывало к ним любопытство местных обитателей еще в глубокой древности. Вообще наши предки останавливались с почитанием и волнением перед таинственным миром пещеры. Она воспринималась ими как нечто внутреннее, скрытое и тайное, как своеобразная мистическая граница между видимым и невидимым мирами (МНМ 1982: 311—312). В греко-эллинистической, фракийской и восточной мифологиях пещера являлась сакральным убежищем божеств и героев, в т. ч. давшим приют самому Зевсу-младенцу. В таком смысле пещеру можно рассматривать как природный храм божеств и даже прототип возведения греко-эллинистических и фракийских храмов. Не случайно, подобно пещере, их внутренний вид скрыт от взглядов богомольцев, поскольку они являлись обиталищем самого божества. Ограниченный доступ в лоно святилища имеют только богоизбранные жрецы, которые приносят перед алтарями жертвы и исполняют культовые церемонии.

Скальный храм Баджалия

По всей видимости, первоначально большая пещера Баджалия (рис. 2, 3) воспринималась как нерукотворный божественный храм, и в этом качестве культовые действия и мистерии совершались здесь уже в глубокой древности. В самом раннем культурном слое у подножия святилища открыты керамика, орудия труда каменно-медной и позднебронзовой эпох (рис. 4), что предполагает обожествление этого места еще в праисторические времена. Замечательно, что первое стационарное поселение в этом районе расположено всего в 2 км западнее по направлению к селу

Васил Левски, и также относится к периоду энеолита.

В результате археологического изучения стратиграфии культурных напластований у подножия Баджалии обозначилась топографическая преемственность в культовом осмыслении этого замечательного природного объекта. Первые обитатели времени энеолита открыли и наполнили его сакральностью, но с окончанием истории их общности скалы и пещеры оказались в забвении, продолжавшемся три тысячелетия. Единичные керамические фрагменты и бронзовые украшения позволяют предположить, что это выдающееся место было вновь открыто в позднебронзовую эпоху. Однако по-настоящему его культурное освоение происходит около VI—V вв. до н. э., когда священная долина в среднем русле реки Табан была заново обожествлена фракийцами, действительно положившими здесь начало скальному культовому строительству. Естественным образом расширенная равнина у древней реки, отмеченная скальными венцами и пещерами, ограничена валом, и тем самым очерчена священная Г-образная территория — *temenos* (рис. 5). Приблизительно в ее центре находится большая естественная пещера «Баджалия», возвышающаяся над высоким правым берегом высохшего рукава реки Табан. От подножия к вершине в скале высечена тропинка, которая расширялась и становилась горизонтальной при подходе к пещерным сооружениям. Она приводит к естественному туннелю, от которого начинается скальное святилище. Хорошо оформленные выемки у входа свидетельствуют, что он закрывался закрепленной в скале деревянной дверью. Г-образная галерея выводит на высеченную горизонтально тропинку, по которой можно достичь огромной естественной пещеры размерами 18,80×8,50×7,60 м (рис. 2—6). У входа в пещеру отмечен культурный горизонт с керамикой и следы очага. Тут найдены 7 серебряных драхм, отчеканенных в Истрии, и три римских республиканских денария II—I вв. до н. э. Справа от пещеры находится наиболее старательно высеченное помещение комплекса — глубокий эллипсоидный в разрезе и полуэллипсоидный в плане алтарь (ширина 5,15 м, глубина 6,00 м и высота 2,00—3,20 м) с идеально выровненным полом (рис. 3, 6, 7). У его подножия скальная тропинка расширена и оформлена в виде своеобразной площадки. Она обрывается у пропасти, достигающей на глубине около 20 м дна высохшего русла. Именно тут за много веков жертвоприношений, совершенных с площадки перед

№6. 2010



Рис. 2. Баджалия — центральное скальное святилище.

алтарем скального храма, накопился культурный слой диаметром около 22 м, глубиной от 1,70 м (у скалы) до 3,30 м (в низине).

Здесь нами был заложен археологический шурф шириной 5 м (рис. 8, 9). Хронологически самые ранние из обнаруженных находок относятся к медно-каменному и бронзовому векам, но наиболее компактный комплекс артефактов принадлежит эпохам гальштата (рис. 10: 1), эллинизма (рис. 10: 2, 3) и латена. Гальштатская керамика особенно многочисленна и составляет около 90% всей керамической коллекции. Показательно наличие элли-

нистических чернолаковых сосудов и амфор (некоторые из них с клеймами) из эгейского бассейна (рис. 10: 2, 3). Верхние горизонты насыщены римской керамикой, датированной в пределах II—IV вв. н.э. (рис. 10: 5, 6). В культурных напластованиях также открыты латенские фибулы, фрагменты двух фракийских браслетов (рис. 11: 1, 2) и много монет, среди которых можно назвать оболы Филиппа II Македонского (359—336), драхмы и тетрадрахмы Александра III Македонского (336—323), Лисимаха (321—281), Селевка (312—280), фракийские имитации драхм Александра Македонского, монеты Одессоса (IV—III вв. до н.э.), римские республиканские денарии II—I вв. до н.э. и императорские монеты III—IV вв., самые поздние из которых выпущены от имени Валента (364—378) (рис. 12).

Скальный трон

У подножья храма Баджалия примерно в 50 м северо-западнее находится большой скальный блок размерами 4,40×4,10 м, возвышающийся примерно на 2,00 м над современной дневной поверхностью (рис. 9, 13). Похоже, что еще в праисторические времена он оторвался от скального венца и вошел в грунт на глубину около 4 м от современ-

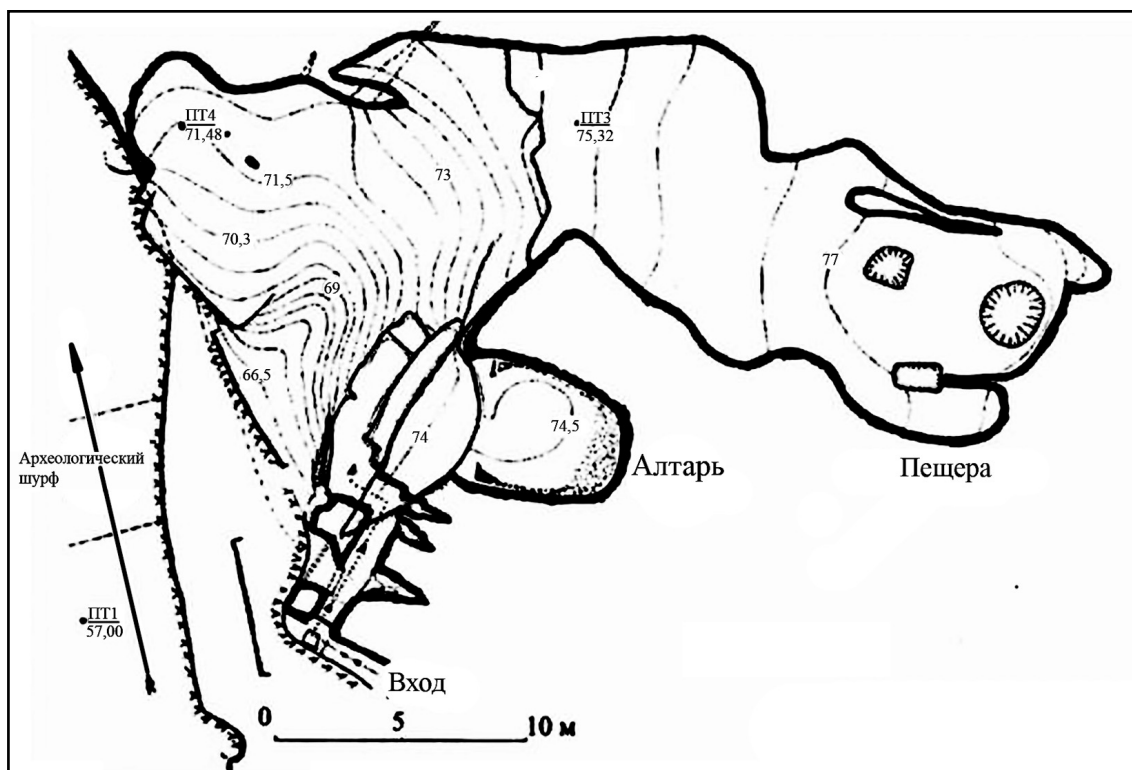


Рис. 3. План Баджалии.

ного уровня дневной поверхности. Однако еще в древности он был дополнительно обработан; ему придали форму трона с сиденьем высотой 0,37 м, шириной 0,60 м и высокой (0,70 м) спинкой. Объект находится в зоне прямой видимости с алтаря святилища. В 32 м перед ним начинаются культурные наслоения в подножье Баджалии. Здесь найдена фибула (рис. 14), а также монета императора Елагабала (218—222).

Скальная культурная площадка

В 220 м юго-западнее Баджалии левый берег высохшего русла обрамлен вторым известковым венцом, в котором также отмечены естественные пещеры и гроты. От него к руслу выдвигается мысообразная скала высотой 13 м. Ее вершина тщательно подтесана, в результате чего идеально выровнена (рис. 5, 15). Таким образом, была создана ориентированная по сторонам света площадка трапециевидной формы с максимальной длиной 4,10 м и максимальной шириной 2,70 м. Точно по середине ее сделана глубокая выемка (0,40 м при ширине 0,15 м), ориентированная по оси север — юг с отклонением 80 на запад. В центре выемки дополнительно высечено гнездо, вероятно служившее для крепления деревянной опоры. С высоты площадки открывается широкая панорама и устанавливается прямая визуальная связь с алтарем Баджалии, тронем, курганным некрополем на гребне высокого плато у дороги Силистра — Варна и расположенным в северо-восточном направлении третьим скальным венцом, где изучена четвертая стационарная археологическая структура.



Рис 4. Каменный топор, найденный в подножье Баджалии.

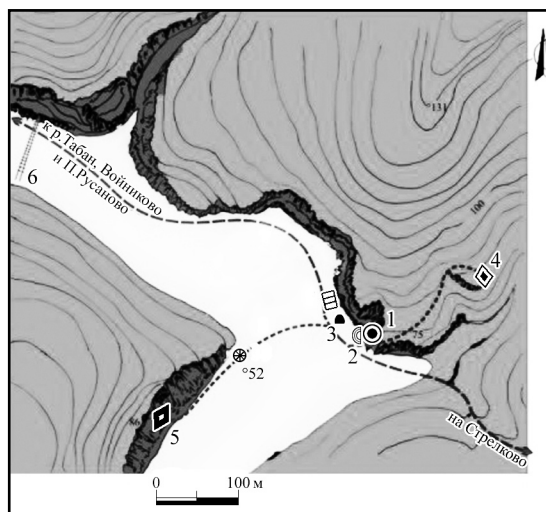


Рис 5. План местности в окрестностях святилища Баджалия: 1 — центральный храм; 2 — культурные напластования с находками керамики, металлических предметов и костей, включая человеческие; 3 — скальный трон; 4 — культовая яма над малой пещерой; 5 — скальная культовая площадка; 6 — вал, ограничивающий сакральное пространство — temenos.

Скальная культовая яма

Объект находится в 150 м северо-восточнее Баджалии над одной из малых пещер (рис. 5, 16, 17). От входа в пещеру по высеченным в скале ступенькам можно пройти на небольшую специально выровненную скальную площадку. На ней, как раз над пещерой, выдолблена яма с прямоугольным устьем размерами 1,25×1,00 м. Она ориентировано по сторонам света, причем длинная сторона расположена на оси север — юг с отклонением в 100 к востоку. Стенки ямы наклонены ко дну, которое находится на глубине 1,20 м и имеет площадь 0,95×0,75 м. В 5 м юго-восточнее находятся четыре ямы поменьше, вероятно, служившие для крепления какой-то деревянной конструкции. В подножье скал отмечена еще одна старательно высеченная площадка, но судя по всему, строительные работы здесь не были завершены. В слабом культурном слое около ямы найдены фибула, декоративная нашивка и украшение от колчана (рис. 18).

Скальное святилище Киринджик у села Поп Русаново

В 2,5 км южнее Баджалии на правом берегу реки Табан расположена большая естественная пещера, именуемая «Киринджик» (рис. 1; 19). Под внушительным скальным навесом в основании карстового венца нахо-

№6. 2010



Рис 6. Алтарь Баджалии (вид снаружи).



Рис 7. Алтарь Баджалии (вид изнутри).

дится обширное помещение размерами около $9 \times 7 \times 4,5$ м. На высоте 1,05 м над полом в восточной половине находится тщательно подтесанная прямоугольная площадка размерами $4,10 \times 2,80$ м (рис. 19: 2). Она ориентирована по сторонам света, причем длинная сторона расположена по линии север — юг с отклонением в 120° к восток. У края ее западной части врезана выемка шириной 0,24 м и глубиной 0,08 м. В центре и северо-западном крае площадки заметны сильно обожженные участки, предварительно обмазанные желтой глиной.

Справа от площадки, в подножье восточной стены скал старательно высечена полукруглая, арковидно оформленная в нижней части ниша-алтарь шириной 2,30 м, глубиной 1,30 м и высотой 1,85 м. Ориентирована она на восток с небольшим (около 100°) отклонением на север (рис. 19: 2; 20).

Справа над алтарем на грани скального венца находится третья структура, начинающаяся с самого верха плато (рис. 19: 1; 21). Отсюда по длинной (6,50 м) и узкой ($0,90 \times 0,80$ м) наклонной галерее можно достигнуть вертикальной шахты глубиной 5,50 м, которая спускается в естественный пещерный лабиринт. В нем самой обширной и подходящей для обитания является юго-западная часть. Тут имеется широкое отверстие с видом на реку, а возле него на северной стене аккуратно высечена малая арковидная ниша-алтарь размерами $0,40 \times 0,18 \times 0,48$ м.

У подножья скалы отмечен культурный слой, насыщенный керамикой, которая, как и на Баджалии, датируется в интервале от VII—V вв. до н.э. до III—IV вв. н.э. (рис. 22) Особенно много керамики на берегу реки, где частично раскопаны стены сооружения, сложенные из рваного камня на глиняном растворе (рис. 22: 1; 23).

Скальное святилище у села Кутловица

В 3 км южнее Киринджика и в 1,5 км восточнее села Кутловица зарегистрировано самое южное скальное святилище на реке Табан (рис. 1; 24; 25). На правом берегу пересохшей реки возвышается внушительная естественная скальная арка — своего рода мост с отверстием под ним $5,5 \times 2,4$ м. Находящаяся выше мысообразная скала размерами около 18×8 м искусственно выровнена, а на ее восточном крае выдолблены две ямы, одна возле другой. Одна из них овальная ($0,40 \times 0,28 \times 0,50$ м), а вторая — корытообразная ($1,40 \times 1,00 \times 0,60$ м). Примерно в 25 м южнее арки имеется естественная скальная пустота, которая дооформлена так, что превратилась в эллипсоидный в разрезе и полуэллипсоидный в плане алтарь размерами $7,60 \times 9,10 \times 3,10$ м. Он ориентирован на восток с отклонением около 120° к северу. Подобно другим святилищам, и здесь в подножье скал открыта фракийская и античная керамика,



Рис 8. Археологический шурф в подножье Баджалии.

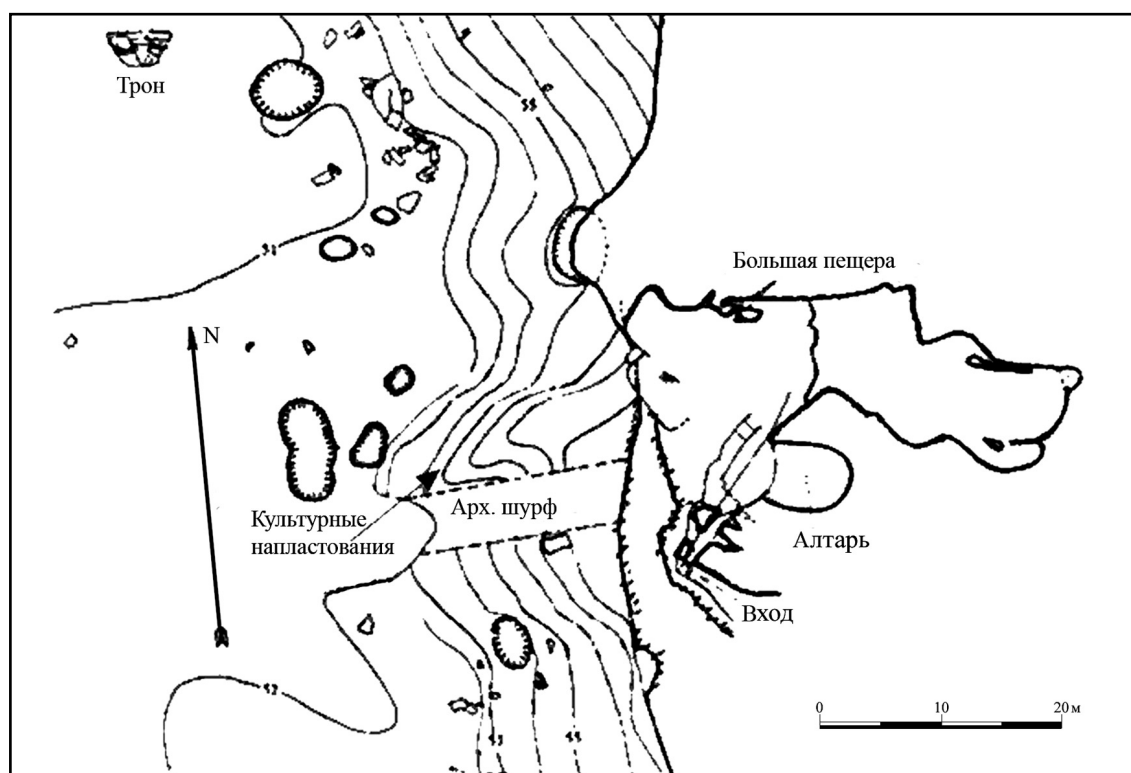


Рис 9. Археологические объекты в районе Баджалии.

но в отличие от Баджалии и Киринджика фрагментов мало, а культурный слой слабый.

Скальное святилище у села Васил Левски

Оно находится примерно в 3 км севернее Баджалии и так же, как три другие, расположено на правом берегу реки Табан (рис. 1, 26). Внешне это очень впечатляющее природное образование, напоминающее средневековый скальный замок, использовалось как святилище. С этой целью пять естественных скальных пустот на фасаде скалы были искусственно превращены в культовые ниши.

Скальное святилище у села Войново

Это самое северное святилище в скальном культовом комплексе расположено на правом берегу Табана (рис. 1, 27) в 7 км к северу от Баджалии. Слева от выразительно оформленного природой большого скального навеса на недоступной высоте находится ориентированная на восток естественная пещера со следами обработки. У подножья скалы встречаются обломки ручной и гончарной фракийской керамики. Фрагменты эллинистических и римских сосудов к настоящему времени здесь не обнаружены.

Скальное святилище у села Руйно

Условно к скальному культовому центру у реки Табан можно причислить скальное святилище у села Руйно на территории общины Дулово (Атанасов 2007а: 3—12). Оно находится примерно в 35 км юго-западнее от Баджалии на правом берегу пересохшего русла реки Сребреница и у западного подножья средневековой крепости Аязмо (рис. 28), во время изучения которой были обнаружены эллинистические амфоры (рис. 29), фракийская керамика (рис. 30), а черные археологи откопали поблизости клад с серебряными эллинистическими монетами, среди которых преобладают драхмы Истрии. В 3 км южнее святилища был обнаружен и частично изучен большой фракийский курганный некрополь примерно с 200 трупосожжениями и севернее него — фракийское селище¹. Святилище включает естественную пещеру, слева от которой вы-

¹ В исследовании крепости в 2005 г. экспедиции д.и.н. Георгия Атанасова, д.и.н. Николая Руссева и д-ра Валерия Йотова участвовали студенты и преподаватели Университета Высшая Антропологическая Школа (Кишинев). Некрополь под руководством Г. Атанасова и Н. Руссева в 2001—2003 гг. изучали студенты ВАШ во главе с Евгением Зверевым.

№6. 2010

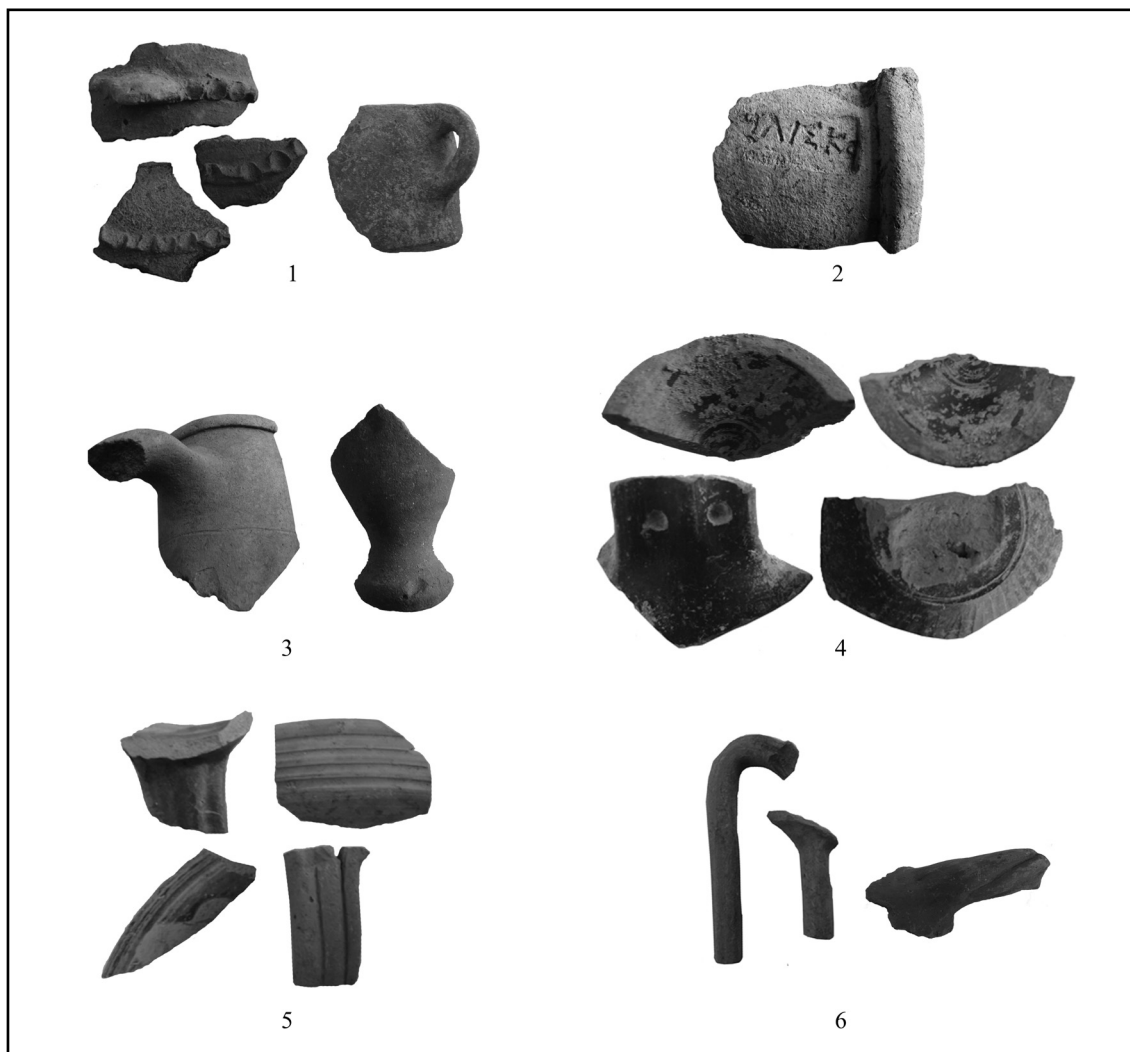


Рис. 10. Керамика из шурфа у подножья Баджалии: 1 — обломки фракийской посуды (VI—IV вв. до н. э.); 2 — часть горловины греческой амфоры с клеймом (IV—III вв. до н. э.); 3 — фрагменты греческих амфор IV—III вв. до н. э.; 4 — обломки эллинистической чернолаковой керамики IV—III вв. до н. э.; 5 — фрагменты римской керамики II—III вв. н. э.; 6 — ручки римских сосудов IV в. н. э.

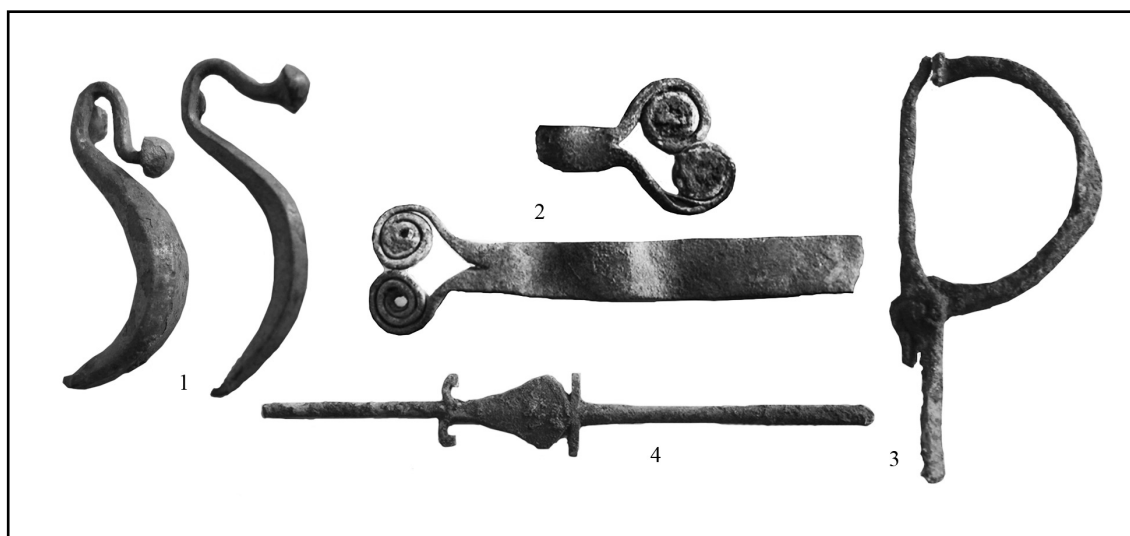


Рис. 11. Металлические изделия из шурфа у подножья Баджалии: 1 — бронзовые фибулы III—II вв. до н. э.; 2 — бронзовые браслеты III—II вв. до н. э.; 3 — железная фибула; 4 — бронзовый предмет III—II вв. до н. э.



Рис. 12. Эллинистические и римские монеты: оболы Филиппа II Македонского (359—336), драхмы и тетрадрахмы Александра III Македонского, Лисимаха (321—281), Селевка (312—280), фракийские имитации драхм Александра III Македонского, монеты Одессоса (IV—III вв. до н.э.), римские республиканские денарии II—I вв. до н.э. и монета императора Валента (364—378).

сечена арковидная ниша. Она ориентирована на восток и имеет ширину 3,10 м при глубине 0,90 м и высоте 3,80 м. У входа в пещеру найдены фрагменты фракийской керамики, но хорошо сформировавшийся культурный слой отсутствует.

Скальный культовый центр на реке Табан в контексте фракийских скальных святилищ в Болгарии

В результате археологических раскопок и полевых сборов установлено, что четыре пещерных святилища у реки Табан возникли и функционировали примерно в одно и то же время. При этом не исключено, что они связаны и культовой близостью. Вообще имеются основания топографического и археологического характера полагать, что отдельные памятники составляют неотъемлемые части единого скального культового комплекса, центром которого является храм «Баджалия» с прилегающими к нему структурами. Его элементы полностью вписываются в типоло-

гические характеристики фракийских скальных святилищ Болгарии (Найденова 1980: 15—26).

I. При их создании ведется поиск соответствующего места и естественных условий:

1. Они расположены на возвышениях.
2. Находятся возле источников и реки.
3. В непосредственной близости от них располагаются наиболее заметные в регионе естественные скальные изваяния.

4. Доступ к ним затруднен; обычно добраться до них можно по крутой тропинке.

5. Вход в них прикрывают значительные естественные препятствия. Это делалось сознательно с целью «очищения» посетителей.

6. Иногда используются пещеры. Причем подбирались скальные образования, напоминающие животные, растительные или человеческие изваяния.

II. Всегда присутствует человеческое вмешательство, связанные обычно с высечением следующих элементов:

1. Стоки и бассейны для жертвоприношений.

2. Скальный трон, как правило, ориентированный (как в Баджалии) на юг или восток.

4. Лестница и дверь входа.

5. Ступеньки, разной величины ямы и другие элементы.

6. Искусственно оформленные скальные ниши и алтари.

Совершенно очевидно, что указанные В. Найденовой два типа характеристик в полной мере гармонируют со всеми элементами святилищ на реке Табан и, в частности, Баджалии. Согласно мнению той же исследовательницы, по положению и значению скальные святилища разделяются на три типа:

1. Малые святилища, которые, подобно христианским часовням, изолированы и посещаются редко.

2. Постоянно действующие святилища, обслуживающие большой регион и находящиеся далеко от стационарных поселений. Например, Татул и Мостово.

3. Общефракийские святилища вроде Перперикона, которые функционировали постоянно и являлись объектом массовых посещений представителей фракийской ойкумены.

Если исходить из знаний о культурных напластованиях изученных памятников, к первому типу относятся святилища у сел Кутловица, Васил Левски и Руйно, а ко второму — Киринджик, в котором обнаружен однородный слой с керамикой, индивидуальными находками и костями животных. Довольно трудно идентифицировать центральное свя-

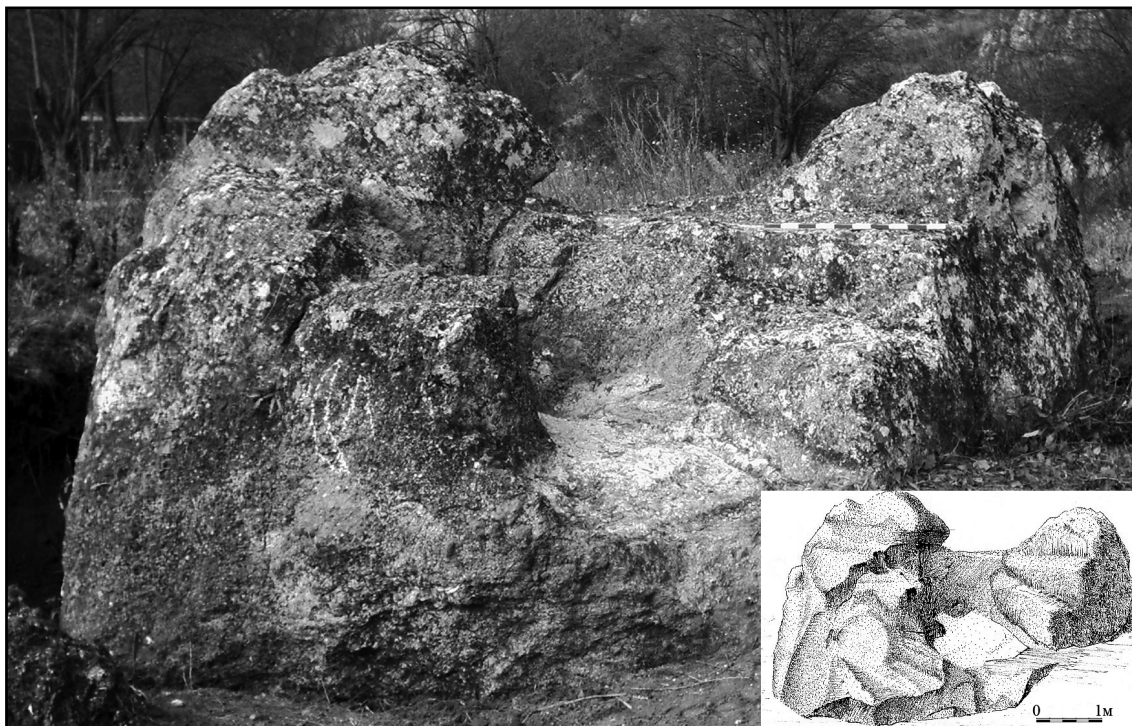


Рис. 13. Скальный трон.

тилище Баджалия, этот наиболее грандиозный скальный ансамбль с довольно мощными культурными напластованиями. Никакого сомнения не вызывает его региональный характер, но нельзя исключать и возможности его общефракийского значения.

Пещерные храмы на реке Табан и культ фрако-гетского бога Залмоксиса

Принципиальным является вопрос о предназначении и культах религиозного скального центра на реке Табан, аналогии которому не известны ни в Добрудже, ни в Нижнем Подунавье в целом. Практически исключено, что эти святилища связаны с почитанием Солнца, поскольку ни одно из них прямо не освещается солнечными лучами, а на скалах отсутствуют обычные в таких случаях изображения солнечных дисков. Это подтвердили археоастрономические исследования, проведенные в 2005 г. доктором Николаем Дерменджиевым. Отсутствие оброчных плиток и надписей в святилищах и изученных культурных слоях у подножья Баджалии и, наконец, отсутствие среди открытых и удовлетворительно атрибутированных объектов такого рода сооружений создает большие трудности при интерпретации памятников, делает рассуждения на эту тему в известной мере гипотетическими.

Скальные храмы, алтари, подземные галереи и залы на берегу пересохшей реки обращают внимание исследователя к истории фрако-гетского героя, мудреца, врача, первожреца, царя и бога, Залмоксиса (Попов 1989; 1995). Его личность привлекала и древних авторов, от Геродота (483—425 г. до н.э.) до раннесредневековых писателей VI—VII вв. н.э. (см. Попов 1995: 11 сл.). Описывая поход персидского царя Дария на скифов в 514 г. до н.э., Геродот утверждает, что, прежде чем достигнуть Истра (Дуная), он покорил самых храбрых и самых справедливых фракийцев — гетов, которые оказали ему наибольшее сопротивление (Herodotus, 4. 95, 1 = Кацаров, Дечев 1939: 21—22). Они верили в бессмертие (в этом состояла одна из причин их несравненной смелости) и думали,



Рис. 14. Фракийская железная фибула.

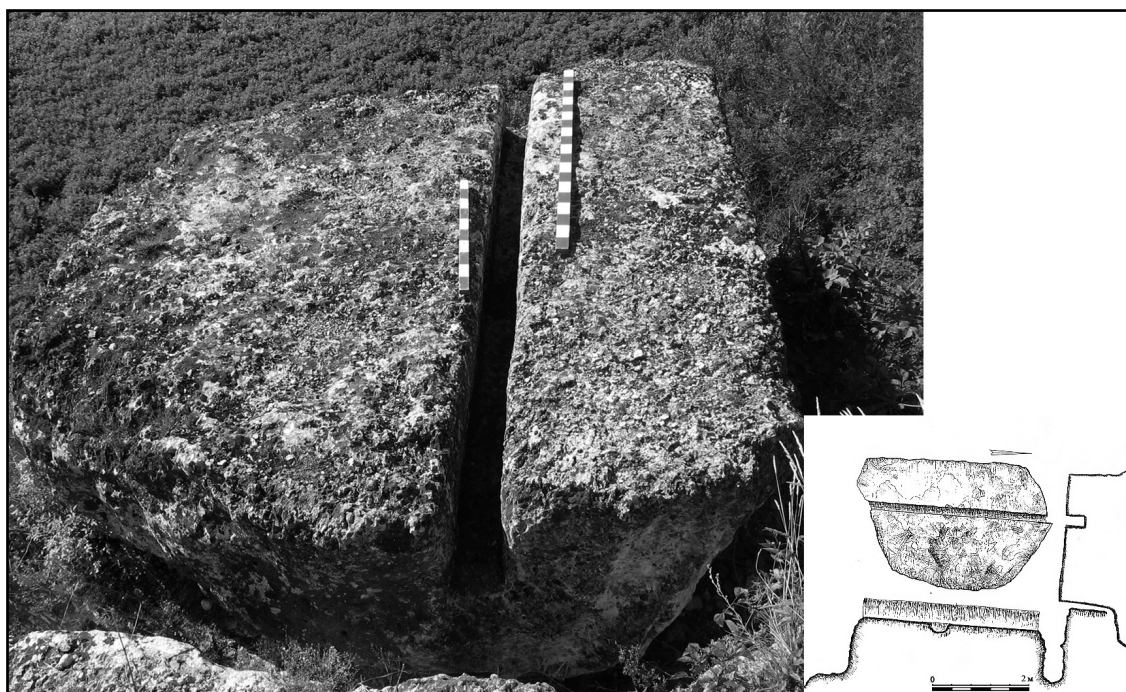


Рис. 15. Скальная культовая площадка напротив Баджалии.

что не умирают, а после смерти отправляются к богу Залмоксису (Σάλμοξις), называемому также Гебелейзисом. Каждые три года они выбирали по жребию одного от них в качестве посланца к Залмоксису с мольбами о своих нуждах. Для этого они бросали его с высоты на три копья, поставленные наконечниками вверх. Если пронзенный остриями умирал, считалось, что бог благосклонен, в противном случае вину возлагали на посланца-неудачника и избирали другого. Помимо того, фракийцы метали стрелы в небо против бога молний и грома, веруя, что нет другого бога, кроме Залмоксиса. От греческих колонистов Причерноморья Геродот узнал, что на острове Самос он был рабом знаменитого философа и математика Пифагора (вторая половина VI в. до н.э.). Овладевший множеством знаний и освобожденный Пифагором Залмоксис разбогател, а затем вернулся к соплеменникам, где прославился своей эрудицией и утонченным образом жизни. Он соорудил специальный зал (андреон), в котором принимал видных гетов, угощал и учил их, что ни он, ни его сотрапезники или их наследники не умрут, а отправятся в блаженное место, где будут купаться в роскоши. В то же время по его приказу было сооружено подземное жилище, в которое он спустился и жил в полной изоляции от мира три года. Фракийцы тосковали и оплакивали его, но на четвертый год Залмоксис явился к ним и заставил их поверить в свое бессмертие. После этого отступления Геродот

продолжил рассказ о том, как Дарий с армией переправлялся через Дунай.

Сходную, но сокращенную версию этой истории представляет Страбон, живший в 63—13 гг. до н.э. (Strabo 7. 3. 5 = Кацаров, Дечев 1939: 211—212). В ней имеются некоторые нюансы, например, о странствиях Залмоксиса в Египет, где он изучил тайны жрецов, а также утверждение, что царь гетов принял его в качестве соправителя, поскольку он мог истолковывать волю богов. Сначала Залмоксис был главным жрецом бога, но потом и сам был назван богом. Наконец, он переселился в пещеру Когайон (Κωγαίονον), находившуюся на берегу одноименной реки в недоступном для других месте. Тут он жил, не общаясь с людьми, за исключением царя, которому передавал волю богов. Этот обычай сохранялся у гетов до времени Страбона (I в. до н.э.), потому что у их царей всегда имелись советники, называвшиеся богами. Так, например, в правление Цезаря (59—44 гг. до н.э.) должность советника Бурбисты занимал Декеней, который предсказывал волю богов. Декеней также добывал знания в Египте, затем, подобно Залмоксису, провозгласил себя богом.

Философ Платон также пишет о Залмоксисе, но представляет его в несколько ином свете словами Сократа (Platon I harm. 155—158 = Попов 1995: 242). Во время похода афинян против Потидеи в 432 г. до н.э. он встретился с фракийским лекарем, кото-

№6. 2010

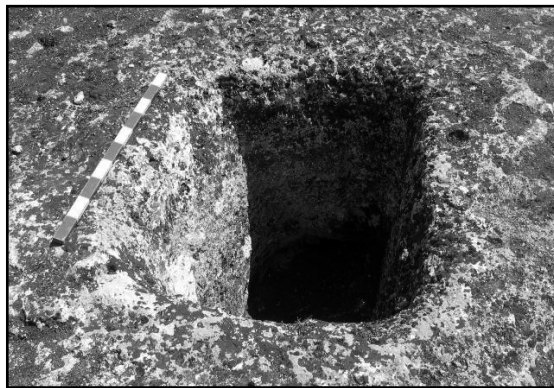


Рис. 16. Скальная культовая яма.

рый верил в бессмертие души и, следуя своему богу, Залмоксис не лечил тело без лечения души и наоборот. Эта легенда занимала и готского историка Иордана в VI в. н. э. (Jordanes. Get 39—41 = Попов 1995: 244). Он утверждает, что Залмоксис проповедовал «чуждую философию», охватившую Дакию, Фракию и Мезию, но путает хронологию, считая его предшественниками «просветленных мужей» Зевтаса и Дикинея. После рассказа об истории Дикинея, которого гето-дакийский царь Бурбиста принял советником и наделил почти царской властью, Иордан сообщает, что после его смерти эту должность наследовал Комосика. От Комосика функции царя-жреца воспринял Корил.

Своего рода резюме истории с Залмоксисом (заимствованной у Геродота и Страбона) оставил и Ямвлих (умер ок. 330 г. н. э.) в своем сочинении «О жизни Пифагора» (Iamblichus. Vita Pythagor. 173 = Попов 1995: 244). Позднее, но более подробно историю Залмоксиса рассказал Порфирий в произведении, также посвященном жизни Пифагора (Porphyrius. Vita Pythagor. 14—15 = Попов 1995: 243—244; Порфирий 1979: 332—333). Он заново переложил Геродота, включив в текст оригинальные пассажи, которые отсутствовали у его предшественников. Стоит обратить внимание на сообщение Порфирия о том, что едва родившегося мальчика положили на медвежью шкуру, которую фракийцы называли «залмос» — отсюда и имя Залмоксис (Маразов 1983: 28—36). И Диоген Лаэртский, повествуя о Пифагоре (компиляция III в. н. э.), упоминает его раба и последователя Залмоксиса. Особенно важным является уточнение, что геты почитали Залмоксиса как Кроноса и приносили ему жертвы (Диоген Лаэртский 1979: 332).

Среди поздних авторов внимание заслуживает и Гезихий, творивший в V в. н. э., который сообщает три значения имени Залмоксис — Кронос (отец Зевса), танец и песня

(Hessychius. 14 = Попов 1995: 244). Согласно Диодору, Залмоксис получил законы от богини Гестии — Весты, дочери Кроноса (Diodorus. 1, 94, 2 = Попов 1995: 243). Это еще один факт в пользу связки Кронос — Залмоксис. Вообще на протяжении более 1100 лет (с V в. до н. э. до VI в. н. э.) гетский бог Залмоксис постоянно находился в поле внимания писателей, философов, богословов и хронистов. Это естественным образом вызвало большой научный интерес к его личности, которая стала объектом десятков научных статей и монографий. Показательно, что большинство авторов пишут о Залмоксисе в контексте истории жизни Пифагора.

Более того, отмечается ряд совпадений в их жизни и проповедуемой философии, допускающих, что ученик даже в частностях следовал за учителем. Пифагор был мистиком, веровавшим в бессмертие души (Russel 1965: 56—60; Gigon 1968: 120—131; Диоген Лаэртский 1979: 332—461). Он создал пифагорейское общество — избранный круг мужей-аристократов, напоминающий религиозную общину, философскую школу и даже орден

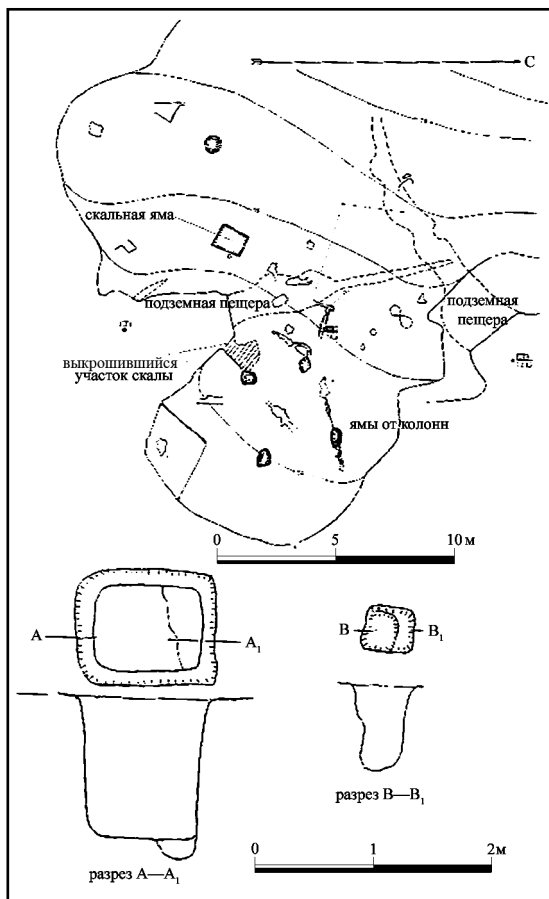


Рис. 17. План скальной культовой ямы и близлежащих к ней объектов, расположенных над малой пещерой.

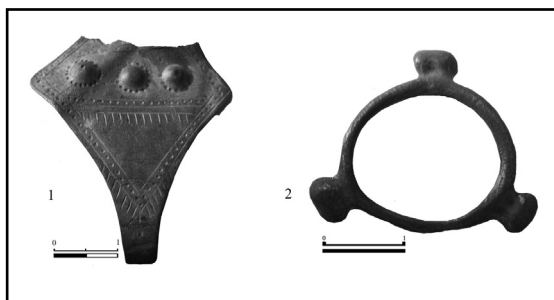


Рис. 18. Фракийские бронзовые предметы, найденные около Баджалии (V—II вв. до н. э.).

с общинами-гетериями в других городах. Пифагора последователи почитали как полубога, обязанного своей популярностью особенному образу жизни, исключительным знаниям и качествам личности. Прожив определенное время среди египетских жрецов, он вернулся на остров Самос, где, согласно Порфирию, поселился вне города в пещере (Порфирий 1979: 450). Там он создал своеобразный андрейон, в котором жил и беседовал со своими последователями. Затем он перебрался в Южную Италию и там, по данным Диогена Лаэртского, соорудил себе жилище под землей, в котором провел долгое время в абсолютной изоляции (Диоген Лаэртский 1979: 333—334). Выйдя на поверхность, Пифагор заявил своим ученикам, что был в подземном царстве, где изучил все тайны. Они уверовали в бессмертие учителя и стали поклоняться ему как богу. Пифагор испытывал пиетет к математике, астрономии (открыл, что Вечерняя и Утренняя звезда являются одним и тем же светилом), музыке (учился игре на кифаре, аккомпанировал на лире) и медицине. Аналогии с философией и жизнью (включая детали поведения) Залмоксиса напрашиваются сами по себе. Поэтому уместно поставить вопрос: не перенесена ли Залмоксисом на Нижний Дунай к гетам философия и религиозная организация пифагорейцев после разрушения сообщества почитателей знаменитого мудреца в Греции и Италии? В данном случае интерес представляют не столько наследие Пифагора и культ Залмоксиса, сколько их отражение в пещерных храмах и скальных святилищах, площадках и алтарях.

Со времени Геродота и до сих пор обращается внимание, что еще V в. до н. э. имелись различия в религиозных верованиях и культах фракийских племен (Попов 1995: 16 сл.). В частности, вполне обоснованно делается акцент на специфичности культа Залмоксиса у гетов в северо-восточной части Болгарии, которому, по крайней мере, первоначально, не было аналогов во всем фракийском мире.

Кроме того, Залмоксис является фракийским божеством, которое аутентичные письменные источники прямо связывают с пещерой. Более того, пещера Залмоксиса однозначно относится к гетам, и нет никаких фактов, чтобы переносить ее местоположение в другие фракийские земли. Именно через сердце Гетского царства, всего в полусотне километров от его столицы Гелиоса у современного с. Свештари близ города Исперих (Гергова 2004: 43—47) протекала река Табан, на берегах которой действовал скальный культовый комплекс с центральным святилищем Баджалия. Действительно, не существует других таких фракийских святилищ в болгарских землях как на Табана², где однозначно господствовала бы пещера, концентрирующая вокруг себя почти все культовые действия. Уже давно ведется дискуссия о локализации реки Когайон (Κωγαίονον), на берегу которой предание размещает одноименную пещеру Залмоксиса. Большинство исследователей склоняется к идее ее нахождения где-то в Молдове (Венедиков 1983: 155; Попов 1995: 20—23), но почему-то не учитывается то, что Геродот описал историю с Залмоксисом, пещерой и мистериями, рассказывая о гетах, живущих к югу от Дуная. После того как армия Дария пересекла реку (в сущности, вошла в земли Молдовы, где и ведутся поиски пещеры Когайон), автор освещает другие сюжеты и больше не возвращается к культу Залмоксиса (Herodotus, 4. 94—96, ed. Stein — Hude = Кацаров, Дечев 1939: 21—22). Вообще «отец истории» совершенно определенно соотносит присутствие Залмоксиса с современной Северо-Восточной Болгарией. Если же верить Страбону, что Залмоксис поддерживал постоянные контакты с царем гетов, которому непрестанно передавал волю богов лично или через царских слуг, то пещера Когайон не могла находиться очень уж далеко от царской резиденции. Как я уже упоминал, столица гетских царей Гелиос как раз накануне времени Страбона находилась у нынешнего села Свештари, от которого очень далеко до Молдовы и совсем близко до пещерных храмов на реке Табан. На этом фоне показательно, что к югу от Дуная, на территориях обитания гетов, пещерные памятники в скалах Табана являются единственным выразительным культовым ансамблем фракийской эпохи. Более того, керамика, вещи и монеты, найденные здесь

² Это скальное святилище остается без аналогий не только в Северной Болгарии. Его составляющие существенно отличаются от фракийских скальных святилищ в Южной Болгарии (см. Фол 2000: 46—81).

№6. 2010

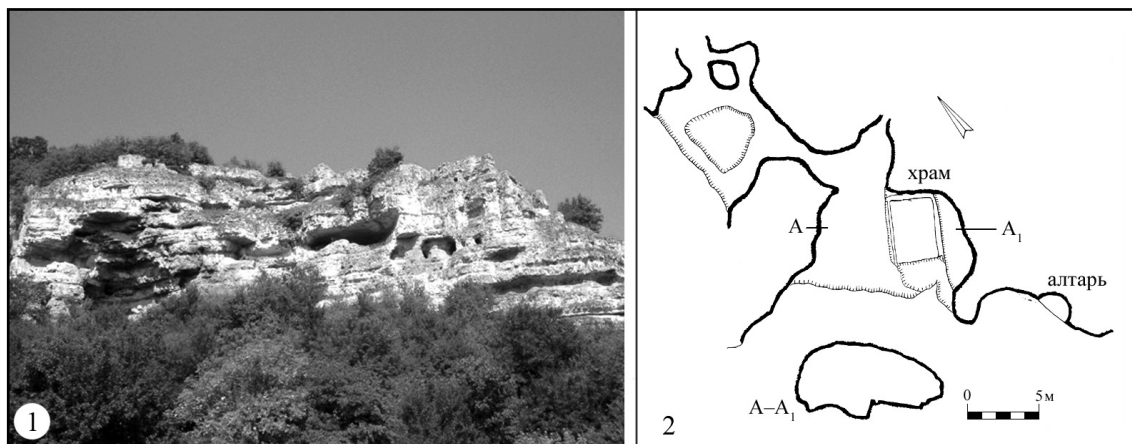


Рис. 19. Скальное святилище Киринджик у села Поп Русаново.



Рис. 20. Алтарная ниша святилища Киринджик.

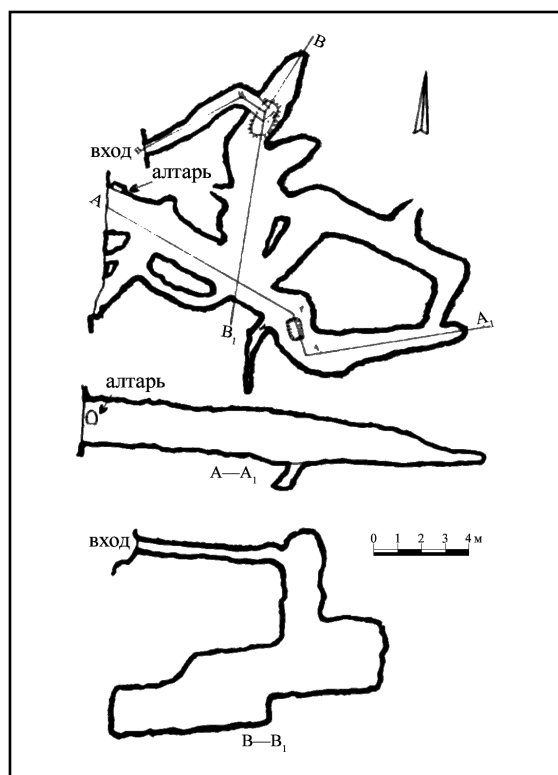


Рис. 21. План скального святилища Киринджик.

в результате археологических исследований, показывают, что этот комплекс и в особенности святилище пещеры Баджалия действовали практически непрерывно с VI—V вв. до н.э. до III—IV вв. н.э. В этом смысле археологические реалии полностью совпадают с письменными источниками — Геродот, V в. до н.э.; Платон, IV в. до н.э.; Страбон, I в. н.э.; Диодор, I в. н.э.; Климент Александрийский, II в. н.э. (Clementus Alexandrius. Stromat. 4, 8, 57—59 = Попов 1995: 60); житие св. Дазия, IV в. н.э. (Cumont 1897: 5—16; Pillinger 1988: 4—8; Атанасов 2007: 16—22; 2000: 8—16), по которым прослеживается устойчивое существование данного культа во времени и пространстве. При этом все без исключения названные авторы говорят о культе не в историческом контексте как о чем-то прошлом, а как о действующей религиозной практике своего времени. И все же на данном этапе было бы чересчур натянуто и довольно умозрительно отождествить реку Табан и пещерный храм «Баджалия» с рекой и пещерой «Когайон», в которой жил Залмоксис.

Вместе с тем, при рассмотрении содержания некоторых памятников письменности возникает представление, что культ Залмоксиса и сопутствующие ему религиозная практика и мистерии продолжались на протяжении веков после того, как гетский бог завершил свою земную жизнь. Как было сказано ранее, во времена Страбона наследником Залмоксиса и верховным жрецом был Дикиней, а Йордан составил целый список верховных жрецов, его последователей. К тому же есть сведения (в частности у Платона, Йордана и Климента Александрийского) о сформировавшемся сословии жрецов или лечителей, что предполагает мультиплицирование культа и связанных с ним действий и ритуалов. Древние авторы также сообщают сведения о жреческом сословии у гетитов, которое в духе философии



Рис. 22. Керамические находки из шурфа у Киринджика: 1 — обломки фракийской керамики (VI—IV вв. до н. э.); 2, 3 — фрагменты эллинистических амфор IV—III вв. до н. э.

Залмоксиса включало только избранных мужей благородного происхождения (Йорданов 1984: 8). Страбон, ссылаясь на Посидония, использует различные наименования — «капнобатии», «ктистии», «чудесные гипемолги», «галактофаги» и «абии» (Strabo 7. 3. 3 = Кацаров, Дечев 1939: 211). Трудно сказать, стоят ли за этим списком степени жреческого сословия, обслуживавшего культ Залмоксиса, или речь идет о жрецах различных божеств северных фракийцев, среди которых геты преобладали. Особого внимания заслуживает предание об их безбрачии, чистоте и крайнем вегетарианстве, которое закодировано в утверждении, что питаются они только лишь молоком и дымом ритуального огня. Во время мистерий они были безоружны, одеты в белые хитоны (пилосы) и декламировали под звуки струнных музыкальных инструментов. Именно пилосы были знаком аристократического происхождения, и тех, кто их носил, называли «пилеаты». Это сведение подтверждается иудейским историком Йосифом Флавием (I в. н. э.), согласно которому жрецы-аскеты у даков (гетов) назывались «плисты». В том же духе в VI в. н. э. Иордан писал, что готы (геты)



Рис. 23. Шурф у Киринджика: остатки каменной стены жилища с фракийской керамикой.

избирали своих царей и жрецов из касты благородных, которые именовались «пилеаты».

Бинарная система с особенным местом реки и пещеры в жизни и философии Залмоксиса, судя по всему, была сакрализована и стала определяющей в культовых практиках его последователей (пилеатов?) на протяжении следующих веков. Именно в таком плане следует рассматривать пещерные храмы, святилища, алтари и площадки на реке Табан. Даже если это и не центр Залмоксиса «Когайон», структура скальных памятников соответствует описаниям Геродота, Страбона и их последователей. Вместе с другими данными это дает основания считать, что у реки Табан возник один из культовых центров гетов, который копировал структуры и ритуалы полумифического «Когайона». Кроме того, что памятники Табана хронологически совпадают с эпохой существования — от появления до исчезновения — культа Залмоксиса на северо-востоке Балканского полуострова, они в существенной мере материализовали его основные этапы и элементы обрядности. В этом смысле большая пещера Баджалия с алтарем и ограниченным доступом³ напоминает андреон Залмоксиса. Пещера находится на высоком видном месте и действительно доминирует над прочими природными творениями такого рода в регионе. Контроль за доступом, очевидно, подобно андреону Залмоксиса, преследовал цель пускать вовнутрь только избранных мужей. В пещере отмечены очаги и фрагменты керамики, а внушительный алтарь при ней, по всей видимости, служил местом жертвоприношений. Как указывалось, прямо под алтарем, у подножья Баджалии вырос мощный культурный слой — настоящий курган из обломков глиняных сосудов, костей животных, монет, украшений и частей человеческих скелетов. Вероятнее всего, их сбра-

³ Доступ к скальному святилищу Белинташ в Родопах также ограничен (Фол 2000: 79—80).

№6. 2010

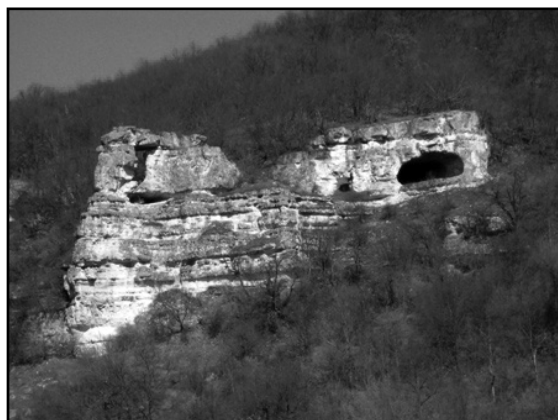


Рис. 24. Скальное святилище у села Кутловица.

сывали сюда в течение столетий, поскольку, за исключением отдельных артефактов эпохи энеолита и поздней бронзы (?), керамика и другие находки датируются в основном интервалом VI в. до н. э.— III—IV вв. н. э. Кстати, древние авторы неоднократно называют избранных мужей (по словам Геродота — «сотрапезников»), собиравшихся в андреоне, где они, согласно Геланику, «приносят жертвы и устраивают себе угощения»

Прямо связан с андреоном «Баджалия» скальный трон, находящийся у подножья алтаря и прямо перед своеобразным курганом, сложенным главным образом из ритуально разбитых при угощениях и жертвоприношениях сосудов. Таким образом, сидящий на символическом троне дух Залмоксиса мог наблюдать церемонии при алтаре, а буквально у его ног перед тронном падали жертвенные приношения. Возвышение Залмоксиса в качестве верховного жреца, соправителя, царя и бога делает объяснимым и его обязательное восседание на троне — главную регалию царей и верховных божеств. Впрочем, по мнению Е. Георгиева, имя Салм-оксис (как

его пишет сам Геродот) переводится скорее как господарь, царь (Георгиев 1977: 14—15), а не медвежья шкура (залмос), как утверждал с большим опозданием (семь столетий спустя!) Порфирий. Практика высечения тронов отмечена и на других фракийских скальных святилищах в болгарских землях. Подобно Баджалии, они обычно ориентированы на юг или восток (Найденова 1980: 18—19). В частности, следует обратить внимание на скальный трон в святилище в урочище Чорба близ Котела, у которого есть визуальная связь с культовыми ямами (см. Фол 2000: 81, 94—95). Поскольку такие сооружения известны и в Анатолии, речь может идти о региональной традиции той эпохи, когда связанные со святилищами скальные троны воспринимались как эманация божественной власти (Фол 2000: 27).

Культовая площадка с идеально оформленной по линии север-юг выемкой неповторимым образом дополняет сакральный комплекс возле андреона «Баджалия», находящийся в поле прямой видимости. Уже отмечена важная роль, которую для гетов играл на небосклоне Залмоксис (Попов 1995: 39). Сам Страбон приписывал Залмоксису-Кроносу глубокие знания в «небесных делах», которые тот приобрел во время своего обучения у философа и математика Пифагора и при встречах с египетскими жрецами (Strabo 7. 3 = Кацаров, Дечев 1939: 211). Астрономическими познаниями, согласно Иордану, обладал и последователь Залмоксиса Декеней. По этой причине можно допустить, что т.н. культовая площадка напротив Баджалии служила для астрономических наблюдений, связанных с астрологическими действиями поклонников Залмоксиса. Действительно, чередование циклов исчезновения Залмоксиса в подземной пещере и явления его, а также периоди-

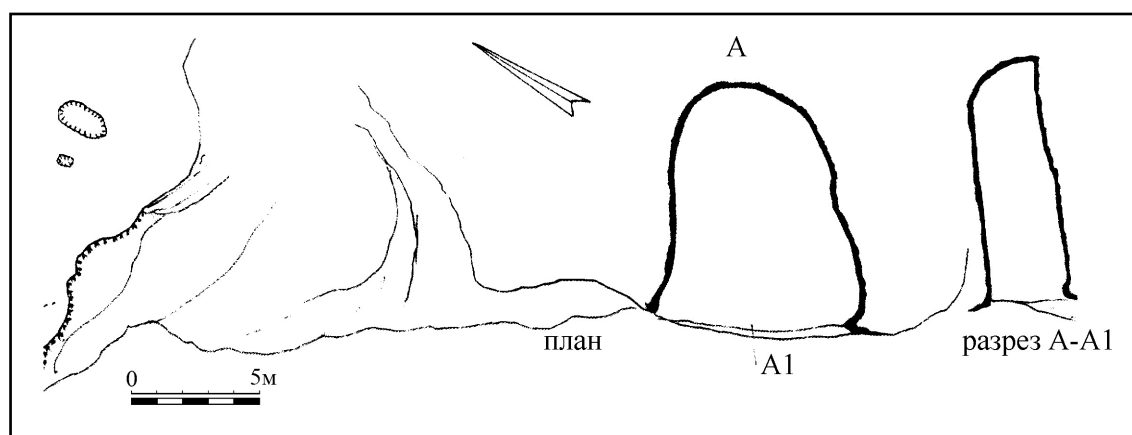


Рис. 25. План скального святилища у села Кутловица.



Рис. 26. Скальное святилище у села Васил Левски.



Рис. 27. Скальное святилище у села Войново.



Рис. 28. Скальное святилище у села Руино.

ческие жертвоприношения избранных посланцев требовали постоянных слежений за небесным сводом и сложных астрономических вычислений. Уже сделаны первые наблюдения за небесной символикой на археологических объектах в столице гетов и ее царском некрополе — Сборяново (Фол 1990), Мостово в Пловдивской области (Стоев 1990: 156—158), близком святилище у села Храброво близ Балчика с выемка-

ми, аналогичными баджалийским (Торбатов 2004: 77—80, обр. 2—6), и гетских памятниках в Румынии и Молдове (Daicovicu 1960: 231—254; Teodorescu 1929: 287). В их числе выделены фракийские скальные обсерватории — Мостово, Храброво (Стоев 1990: 156—158), к которым, возможно, стоит причислить и скальную площадку напротив Баджалии. Кстати, недавно не без оснований подчеркивалось, что в землях гетов, в частности и в северо-восточной Болгарии, «только теперь предстоит открывать и толковать объекты археоастрономии» (Попов 1995: 39). Думается, что памятники у Баджалии в полной мере отвечают подобным ожиданиям.

Четвертая структура, формирующая культовый центр «Баджалия», — скальная культовая яма (могила?) расположенная над малой пещерой, восточнее от алтаря храма. Трудно отказаться от соблазна принять гипотезу о том, что она является символическим воплощением подземного жилища (пещеры Когайон), которое создавал Залмоксис, пока проповедовал в андреоне. Он провел там 4 года, тем самым доказав свое бессмертие. Вместе с тем, тексты древних авторов оставляют впечатление, что пещера «Когайон» отдалена от андреона и недоступна как для обыкновенных фракийцев, так и для избранных из круга просветленных мужей андреона. По этой причине в скальной яме к востоку от Баджалии, вероятно, следует видеть символическую или реальную могилу⁴ первожреца или посланца, ритуально умерщвленного перед алтарем святилища. Однако более вероятно отнести ее к оссуариям — гробницам, в которые клали культовые предметы и которые, как правило, находились вблизи скальных святилищ, как в случае с Татулом (Найденова 1980: 20).

И все же, которая из пещерных структур на реке Табан может быть истолкована как эманация пещеры «Когайон»? Исключено, чтобы это была уже нагруженная символикой андреона Баджалия, широко открытая в сторону реки, легко доступная и хорошо видная отовсюду. Наконец, подход к ней является реальным и при этом символическим подъемом к вершине скального венца. Напротив, путь в пещеру «Когайон» представлял спуск к тайному месту, где Залмоксис «исчез (выделено авт.) для фракийцев и спустился вниз (выделено авт.) в свое подземное жилище, где

⁴ Подобная скальная яма в святилище у села Вылче поле (Восточные Родопы) толкуется по-разному, в том числе и как символическое погребение (Фол 2000: 76—77).

№6. 2010



Рис. 29. Фрагмент эллинистической амфоры, найденный при исследовании крепости над святилищем у села Руйно.

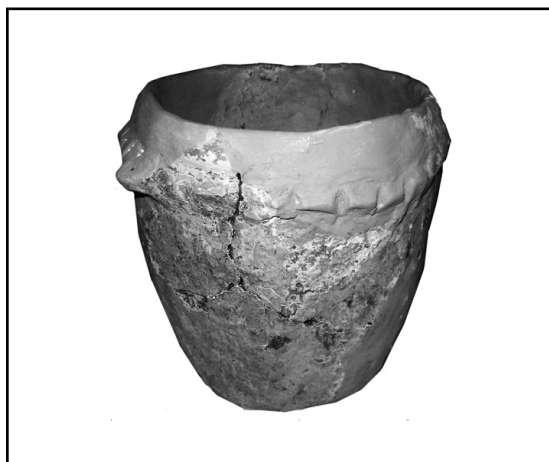


Рис. 30. Фракийский горшок-урна из захоронения в некрополе южнее святилища у села Руйно.

провел три года» (Herodotus, 4. 94—96, ed. Stein — Hude = Кацаров, Дечев 1939: 21—22). На фоне этого описания и археологических реальностей у реки Табан с гораздо большим основанием реплика на «подземное жилище» (по Геродоту) или «недоступную пещеру» (у реки Когайон по Страбону) может считаться пещерное святилище Киринджик. Сам вход в длинную и узкую галерею действительно является трудно обнаруживаемым и даже по-тайным, а доступ к большой подземной пещере с алтарной нишей оборачивается продолжительным и трудным «спуском вниз».

Совершенно определенно сюда могли войти избранные физически крепкие мужи, которые, по всей видимости, совершали жертвоприношения и обряды перед малым алтарем у единственного освещаемого угла в пещере. Похоже, ее посещали рядком, поскольку культурные остатки в ней ограничиваются десятком фрагментов фракийской и античной керамики. У подножья этого «скрытого» и исключительно труднодоступного «пещерного жилища» отмечены следы гораздо более активного обитания — множество обломков глиняной посуды (фракийской, эллинистической и античной) и костей животных. Однако они являются следствием существования на этом месте (под скалой) прямоугольного храма построенного на предварительно оформленной скальной площадке с выемками, в которых крепились его стены. Разбросанные около скал античные кирпичи дают основание полагать, что храм под «пещерным жилищем» был возведен в римскую эпоху. Доступ к подземному залу явно оставался ограниченным, но развитие культа во времени привело к сооружению святилища, посещавшегося фракийцами вплоть

до III—IV вв. н. э. Кстати, перевод слова «Когайон» как «священный» (Венедиков 1983а: 36) предполагает наличие святилища с тщательно оформленным полукруглым алтарем открытого типа. Археологические исследования на этом месте не проводились, но многочисленные фрагменты фракийской, эллинистической (в основном амфоры) и римской посуды из глубоких шурфов черных археологов указывают на вероятную синхронность со святилищем Баджалия.

Труднее всего определить роль скальных святилищ у сел Кутловица и Васил Левски в культовом комплексе на реке Табан. Если эллипсоидные и круглые бассейны над святилищем у Кутловицы находят многочисленные параллели на других фракийских святилищах, то ниши в святилище близ села Васил Левски могут толковаться как погребальные камеры для урн с кремациями (Фол 2000: 47, 76—77). В то же время оба они ограничивают центральные святилища Баджалия (андреон) и Киринджик (пещерное жилище бога), являясь своеобразными алтарями, обозначающими начало и конец священной территории в средней части русла ныне пересохшей реки Табан.

* * *

В заключение о репликах на культ Залмоксиса в регионе реки Табан, соответственно район Дуросторума — Силистры. Несомненно, следует начать с рассмотрения находок частей человеческих скелетов (вероятно, двух), сделанных при раскопках своеобразного кургана, возникшего в результате жертвоприношений у подножья Баджалии. Нельзя исключить, что они являются следствием приношения челове-

ческих жертв, которые геты совершали только на церемониях, посвященных Залмоксису. Уже говорилось, что посланца к Залмоксису, избранного, по Геродоту, жребием, жрецы сбрасывали вниз с высокой скалы. Он падал на копья, которые у ее подножья держали другие жрецы. Отзвуками этого ритуала, сохранявшегося веками после Геродота, является недвусмысленное свидетельство жития св. Дазия, погибшего в Дуросторуме 20 ноября 303 г. н. э. (рис. 31). Автор, творивший около середины IV в., пишет, как в начале этого столетия среди военнотружущих Дуросторума самым торжественным образом (торжественнее всего прочего!) отмечался праздник Кроноса (Cumont 1897: 5—16; Pillinger 1988: 4—8; Атанасов 2000: 8—16; 2007б: 16—22). Граждане тянули жребий, и того, кому он выпадал, наряжали в царские одежды. По подобию самого Кроноса он являлся народу, чтобы получить полную власть. В течение 30 дней, сопровождаемый отрядом воинов (в роли гвардии), в карнавальном обстановке он удовлетворял все свои прихоти. По этому поводу надо еще раз напомнить утверждение Гезихия, что другим значением имени Залмоксис было «Кронос, танец и песня» (Hessychius. 14 = Попов 1995: 36—37, 244). По истечении 30 дней праздника обладателя «счастливого» жребия приносили в жертву богу Кроносу, подвергая ритуальному иссечению. Уже обращалось внимание на то, что праздник Кроноса в Дуросторуме был отражением сохранявшегося в регионе культа Залмоксиса, который, по сведениям Геродота, также сопровождался человеческими жертвоприношениями. Совсем не случайно Залмоксис идентифицировался с Кроносом, что зафиксировано древними авторами, в частности Гезихием, Диодором, патриархом Фотием и Лексиконом Свидаса (Венедиков 1983б: 44). Косвенно об этом свидетельствует и Геродот, который утверждает, что поклонники Залмоксиса бросали стрелы в бога грома и молний, веруя, что кроме их бога, другого нет. Очевидно, богом молний являлся Зевс, а более древний бог Кронос, как известно, вступил в бой со своим сыном Зевсом. По всей видимости, геты не принимали греческую версию о победе Зевса над Кроносом и продолжали битву с богом эллинов. Как бы то ни было, несомненной является контаминация Кроноса с Залмоксисом, а равно и продолжительная традиция их культа, сопровождавшаяся мистериями в Дуросторуме еще в начале IV в. н. э.

Симптоматично и то, что пещерные храмы и скальные святилища на реке Табан на-



Рис. 31. Убийство св. Дазия Доростольского по миниатюре в «Менологии» византийского императора Василия II (около 1000 г.).

ходятся всего лишь в 25—30 км восточнее Дуросторума у главного пути, связывавшего дунайский центр с Марцианополем (Torbatov 2000). Он совпадает с сегодняшней магистралью Силистра — Варна, около которой находится и большой курганный некрополь. Наконец, археологические исследования под Баджалией и сборы на дневной поверхности под соседним скальным храмом Киринджик показали, что самая поздняя керамика, монеты и другие находки относятся к IV в. н. э. Здесь отсутствуют какие бы то ни было монеты и фрагменты сосудов V—VI вв., хотя в это время весьма интенсивная жизнь отмечена в соседних крепостях у сел Поп Русаново (всего в нескольких километрах от фракийских пещерных храмов Киринджик и Кутловица) и Войново (Атанасов 1987: 34; Torbatov 2000: 63—68). Помимо этого, бросается в глаза, что вдоль соседнего, также ныне сухого русла в V—VI вв. сооружены десятки скальных церквей и монастырей (Атанасов 2004: 4—8, 13—30), а Табан, вопреки более благоприятным для скального строительства природным условиям, христиане обошли. В целом жизнь на святилище Баджалия и связанных с ним структурах оборвалась внезапно после середины IV в. н. э., когда в этом регионе победило христианство⁵. Очевидно, пещерные храмы и их окрестности по реке Табан, связанные с языческими ритуалами и мистериями, считались оскверненными местами. Такое отношение усиливалось агиографическими сочинениями вроде жития местного мучени-

⁵ Фракийские скальные святилища, которые сохранились как культовые места (вроде Кабиле) после окончания эпохи эллинизма, являются редкостью, что еще раз свидетельствует об особом месте скального культового центра на реке Табан (Найденова 1980: 25—26).

№6. 2010

ка св. Дазия, в котором встречались сведения о человеческих жертвоприношениях, квалифицируемых христианством как неизгладимый грех. Именно по этой причине жизнь вблизи святилищ пресеклась, и они опустели навсегда.

Однако воспоминания о Залмоксисе-Кроносе модифицировались и сохранились в виде символических карнавалных шествий кукуров, проводившихся в Силистренской области до недавних пор (Тъпкова-Заимова 1960: 705—708; Симеонова 1985: 288—295; Краев 1996: 101—111, 207—208). В их довольно замаскированном и преобразованном состоянии открываются основные действия и персонажи, обрисованные древними авторами в связи с культом Залмоксиса. Ранней весной, в воскресенье на сырной неделе (за 40 дней до Воскресения Христова), карнавальная группа, включавшая только молодых ряженых мужчин, танцами и песнями сопровождала избранного ею царя, а рядом вели медведя (Добруджа 1978: 320—322). А вечером накануне юноши и молодые мужчины пускали в небо зажженные стрелы, произнося устрашающие возгласы и заклинания в адрес божества с требованием в качестве откупа юных девушек и урожая (Добруджа 1978: 318—320). В обоих ритуальных действиях связь с фракогетскими мистериями в честь Залмоксиса-Кроноса очевидна.

Известно, что в системах языческой мифологии славян и праболгар не было подобных обычаев. Это наводит на мысль, что они, поселившись на Нижнем Дунае, переняли зрелищные карнавалы шествия от фракийцев, сохранившихся на Балканах в виде малых анклавов. Действительно, по археологическим данным, в отличие от многих римских центров, разрушенных и заброшенных во время славяно-аварских нашествий в конце VI — начала VII вв., Дуросторум-Доростол оставался населенным прежними обитателями до его захвата болгарами Аспаруха в конце VII в. (Атанасов 1996: 3—5; Ангелова 2003: 245—251). Кроме того, в городе и окрестных крепостях (Нова, Черна, Голеш) отмечено совместное проживание старого ромейского населения и федератов-славян (антов), что доказывается присутствием в закрытых комплексах позднеантичной и славянской керамики (Ангелова, Колева 2000: 159—170; Atanasov 2006: 218; Рашев 2008: 26—27). В целом возможности потомков старого фракийского населения передать свои обычаи славянам и праболгарам, после VII в. численно преобладавшим в нижнедунавских землях, очевидны. Очевидна и связь кукуерских обрядов XIX—XX вв. с праздниками Залмоксиса-Кроноса, отмечавшимися в Дуросторуме и после принятия христианства в Римской империи начала IV в. н. э.

Литература

- Ангелова Ст. 2003. Етническият състав на население-то на ранновизантийският Доростол през VI—VII в. *Studia Archaeologica*, I.
- Ангелова Ст., Колева Р. 2000. Археологически данни за ранното славянско заселване в България. *ГСУ — ИФ* (2).
- Анна Комнина. 1965. *Алексиада*. (Текст и комментарий А. А. Любарского). Москва.
- Атанасов Г. 1987. Към историческата география на Южна Добруджа. *Добруджа*, 4.
- Атанасов Г. 1996. Етнодемографски и етнокултурни промени по Добруджанското черноморие през средновековието. *ИПр* (2).
- Атанасов Г. 2000. За личността, мъченическата смърт и мощите на св. Дасий Доростолски (20 ноември 303 г.). *Духовна култура* (11).
- Атанасов Г. 2004. *Скални култови паметници в Добруджа. Светилища, храмове, манастири*. Силистра.
- Атанасов Г. 2007а. *Аязма Руйно. Култов център от три хилядолетия на три религии*. Силистра.
- Атанасов Г. 2007б. *Християнският Дуросторум-Дръстър. Доростолската епархия през Късната античност и Средновековието. История, археология, култура, изкуство*. Варна; Велико Търново.
- Атанасов Г. 2008. *Религиозните паметници на Добруджа*. Силистра.
- Атанасов Г. и др. 1994. *История на Алфатар*. Варна.
- Венедиков Ив. 1983а. *Медното гумно на прабългарите*. София.
- Венедиков Ив. 1983б. Нов аспект на култа към Залмоксис. *Изкуство* (4).
- ГБ 1989. *География на България*. София.
- Георгиев Вл. 1977. *Траките и техният език*. София.
- Гергова Д. 2004. *Сборяново. Священная земля гетов*. София.
- Диоген Лаэртский. 1979. *О жизни, учениях и изречениях знаменитых философов*. Москва.
- Добруджа 1978. *Добруджа. Етнографски, фолклорни и езикови проучвания*. София.
- Йорданов К. 1984. Гетика: държава и общество. *Изкуство* (4).
- Кацаров Д., Дечев Д. 1939. *Извори за старата история на Тракия и Македония*. София.
- Краев Г. 1996. *Български маскарadni игри*. София.
- Маразов. Ив. 1983. Култът към мечката в древна Тракия. *Изкуство*, 4.
- Миков В. 1933. Праисторически селища и находки в България. *Материали за археологическата карта на България*, VII.
- МНМ 1982. *Мифы народов мира*. Т. 2. Москва.
- Найденова В. 1980. Скалните светилища в Тракия. В: *Поселищни проучвания в Тракия*. Ямбол.
- Попов Д. 1989. *Залмоксис. Религия и общество на траките*. София.
- Попов Д. 1995. *Богът с многото имена*. София.
- Порфирий 1979. *Жизнь Пифагора*. В: *Диоген Лаэрт-*

- ский. *О жизни, учениях и изречениях знаменитых философов*. Москва.
- Рашев Р. 2008. *Българската езическа култура VII—IX век*. София.
- Симеонова Л. 1985. Житията на Дазий и марцианополските мъченици като извор за историята на гетските земи през късната античност. В: *Североизточна България. Древност и съвремение*. София.
- Стоев Ал. 1990. Тракийското скално светилище «Белинташ» край с. Мостово, Пловдивски окръг — модел на древна слънчева обсерватория. *Интердисциплинарни изследвания*, XVII.
- Торбатов С. 2004. Неизвестно тракийско скално светилище в Южна Добруджа. *Археология* (1—2).
- Тъпкова-Заимова В. 1960. Сведения за средновековни кукерски игри в Силистренско. В: *Езиковедско-етнографски изследвания в памет на ак. Ст. Романски*. София.
- Фол В. 1990. *Скалата, конят и огънят. Ранната тракийска обредност*. София.
- Фол В. 2000. *Мегалитни и скално изсечени паметници в Древна Тракия*. София.
- Цветкова Б. 1975. *Френски пътеписи за Балканите*. Т. 1. (= Пътеписи за Балканите, Т. 1). София.
- Anna Comnène. 1967. *Alexiade*. (Texte établi et traduit par B. Leib). Paris.
- Atanasov G. 2006. Le martyrium, la basilique et confession avec des reliques dans le castel bas-byzantin près du village de Golech, région de Silistra (Durostorum). *Acta musei varnaensis*, IV.
- Cumont Fr. 1897. Les actes de saint Dasius. *Analectica Bolondianala*, XVI.
- Daicoviciu H. 1960. Il tempo — calendario dacico di Sarmizegetuza. *Dacia*, 4.
- Gigon O. 1968. *Der Ursprung der griechische Philosophie*. Basel.
- Pillinger R. 1988. *Das Martyrium des Heiligen Dasius*. Wien.
- Reilly F. 1791. Des Koenigreichs Bulgarien. *Oestliche Haelfte*, Nr 14. Wien.
- Russel B. 1965. *History of Western Philosophy and its Connection with Political and Social Circumstances from the Earliest Times to the Present Day*. London.
- Teodorescu D. 1929. Cetatea dacă de la Costești. In: *Anuarul Comisiunii Monumentelor istorice și teologice*. București.
- Torbatov S. 2000a. Procop. De Aedif. IV, 7, 12—14 and the Historical Geography of Moesia Secunda. *Archaeologia Bulgarica* (3).
- Torbatov S. 2000b. The Roman Road Durostorum — Marcianopolis. *Archaeologia Bulgarica*.

Статья поступила в номер 9 мая 2010 г.

Georgi Atanasov (Silistra, Bulgaria). Doctor of history sciences. Regional History Museum.

Georgi Atanasov (Silistra, Bulgaria). Doctor în științe istorice. Muzeul regional de istorie.

Атанасов Георгий Георгиевич (Силистра, България). Доктор исторических наук. Региональный исторический музей.

E-mail: geoatal@abv.bg