

А. В. Гаврилов

Нумизматический материал селища Куру Баш (лагерь) и некоторые вопросы истории Феодосии конца II—I вв. до н. э.

A. V. Gavrilov.

Numismatic Findings on Kuru Bash Settlement (Camp) and Some Issues of History of Theodosia (late 2nd — 1st cc. BC)

The author publishes numismatic findings from Kuru Bash settlement (camp) situated at the chora of Theodosia. They allow a detailed analysis of certain aspects of life in a polis during Mitridates' time — late 2nd — 1st c. BC.

A. V. Gavrilov.

Materiale numismatice din siliștea Curu Baș (tabăra) și unele aspecte istorice ale Feodosiei de la sfârșitul sec. II—I î.Hr.

În articolul sunt publicate materiale numismatice din siliștea Curu Baș (tabăra), situată pe vatra Feodosia. Acest material oferă o privire detaliată asupra unor aspecte din viața polisurilor din epoca lui Mitridate — sfârșitul sec. II—I î.Hr.

A. В. Гаврилов.

Нумизматический материал селища Куру Баш (лагерь) и некоторые вопросы истории Феодосии конца II—I в. до н. э.

В статье публикуются нумизматические материалы селища Куру Баш (лагерь), которое находится на хоре Феодосии. Данный материал позволяет детально рассмотреть некоторые аспекты жизни полиса в митридатовскую эпоху — конец II—I в. до н. э.

Keywords: Theodosia in late 2nd — 1st c. BC, coins of Panticapaeum, Spartokidai, fortified asylums of Crimea, the Kingdom of Pontus, Bosphorus, the coins of Pontus

Cuvinte cheie: Teodosia la sf. sec. II — sec. I î.e.n., monedele din Panticapeum, Spartokidai, aziluri fortificate din Crimeea, Pontus, Bospor, monedele orașelor pontice .

Ключевые слова: Феодосия конца II—I вв. до н. э., монеты Пантикапея, Спартокиды, убежища-укрепления Крыма, Понтийское царство, Боспор, монеты Понта.

В 2003 году жители села Насыпное Феодосийской административной зоны обнаружили поселение, на котором нашли античные монеты (см. каталог). Аналогичные монеты (см. каталог) были найдены здесь феодосийскими, старокрымскими и другими исследователями древностей. С большим трудом были собраны все доступные сведения об этих монетах, сделаны слепки и фотографии части из них (Гаврилов 2004: рис. 104, 105). Было обследовано само селище и его окрестности, определены его границы, собран подъемный материал. Памятнику было присвоено услов-

ное название «Куру Баш (лагерь)», и далее он будет упоминаться под этим названием. В этой работе приводится вся собранная на сегодняшний день информация о нумизматическом материале этого памятника. Он содержит новые данные, важные для изучения истории Боспора и Феодосии конца II — первой половины I в. до н. э.¹

¹ Информация о находках монет на селище Куру Баш (лагерь) была опубликована (Гаврилов, Шоноу 2005; Alexander, Gavrilov 2008; 2009).



Рис. 1. Карта-схема Юго-Восточного Крыма:
1 — селище Куру Баш (лагерь); 2 — могильник Фронтовое II.

Поселение находится в 0,3 км от северо-восточной околицы села Виноградное Феодосийской административной зоны (рис. 1; 2), или в 0,7 км восточнее укрепления Куру Баш (Гаврилов 2004: 175). Оно располагается на отроге хребта Тете Оба, на холме (высота 197,5) и у его юго-западного — северо-западного подножия (рис. 2). Территория поселения частично задернована (в основном это территория холма), частично занята виноградником, примыкающим к холму с юго-востока — запада и, соответственно, распаивается. На холме не отмечено каких-либо внешних признаков, свидетельствующих о капитальных постройках, хотя вполне возможно, что они были разобраны в древности. С холма хорошо обозреваются предгорья, степь вплоть до Акмонайского перешейка и побережье Феодосийского залива. Пункт имеет зрительную связь с городищем Сары Кая, укреплением Береговое 1 и самой Феодосией. Античный город находится в прямой видимости, в 6 км к юго-востоку от поселения. Поблизости от поселения, вдоль северного подножия хребта Тете Оба в античную эпоху проходили дороги, связывающие Феодосию с западными районами полуострова. Они и сейчас пролегают по тем же местам, что и ранее, как наиболее удобным для этих целей.

Такие холмы зачастую использовались как сторожевые посты, обязательным элементом которых были сигнальные башни (Буйских 1991: 88; Масленников 1998: 111). Судя по то-

пографии памятника и концентрации подземного материала, на холме могла находиться деревянная сторожевая башня и сопутствующие ей постройки. На это указывает большое количество найденных бронзовых гвоздей, которыми, очевидно, скреплялись деревянные детали построек (рис. 3). У юго-западного — западного подножия холма на территории, занятой виноградниками, располагалось селище. Подъемный материал здесь попадает на довольно большой территории, около 200×200 м. Он представлен фрагментами амфор, лагиносов с витыми ручками, синопской черепицы, зернотерок из карадагского грасса, бронзовыми гвоздями и фибулами, свинцовыми биконическими снарядами для метания из пращи весом 58—60 грамм (рис. 8), отдельные экземпляры имели вес 96 грамм (Гаврилов 2004: рис. 75: 16—28).

На пологом северном склоне отрога между укреплением Куру Баш (высота 194,1) и селищем Куру Баш (лагерь, высота 197,5) выявлены остатки межевых кладок между наделами (Гаврилов 1998: 111; Гаврилов 2004: 29, 175). Относительно хорошо они сохранились на небольшом участке, и представляют собой полосы из развалов бутовых известняковых камней средних размеров, шириной до 2,5 м. Их высота составляет 0,3—0,4 м. Межи имеют направление с юга на север и с востока на запад, образуя квадратные участки. В настоящее время черноземный слой на участках незначителен и почти смыт. Однако в древности он, возможно, специально завозился на участки. Наделы, очевидно, использовались для выращивания винограда, поскольку склоны отрога и каменистые почвы способствуют возделыванию именно этой культуры. Кстати, в XIX—XX вв., как и в настоящее время, окружающие земли используются под виноградники. Выявленные наделы, скорее всего, принадлежали жителям вышеуказанных античных пунктов и, возможно, относятся к II — началу I в. до н. э. В целом, археологические материалы свидетельствуют, что это был неординарный пункт на северо-западных подступах к Феодосии, и наиболее информативны в этом плане найденные здесь монеты. Большинство их было найдено у подножия холма на винограднике, т. е. на территории бывшего селища. Со слов находчиков, особой системности в распределении нумизматического материала на территории селища ими отмечено не было, за исключением оболов типа «Дионис — горит».

Нумизматический материал представлен серебряными и медными монетами чеканки Пантикапея времени последних Спартокидов:

№6. 2010

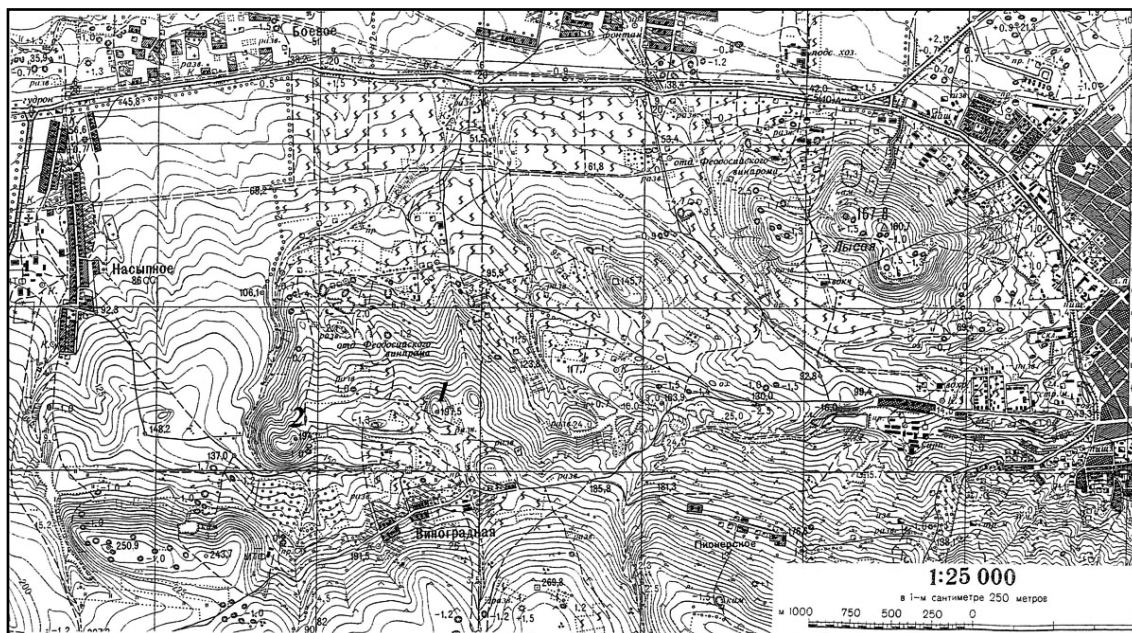


Рис. 2. Топографическая карта северо-западной окраины Феодосии и прилегающих окрестностей: 1 — селище Куру Баш (лагерь); 2 — укрепление Куру Баш. М. 1: 250 м.

Перисада IV и V; республиканского Рима этого же времени; монетами периода правления Митридата VI Евпатора, а также медью и серебром чеканки Синопы, Амиса, Амастрии, Фарнакии, Газиуры, Команы, Фанагории и Каппадокии второй половины II — первой половины I вв. до н.э. Самые ранние монеты из данного пункта относятся к чеканке Пантикапея и свидетельствуют, что возник он во второй половине II в. до н.э. В частности, это тетробол типа «голова Аполлона — протомы коня» (рис. 4: 1), оболы типа «голова Аполлона — горит» (рис. 4: 2—3), тетрахапки типа «голова Аполлона — лук, стрела» (рис. 4: 4—5) и дихалк типа «голова сатира — шапки Диоскуров» (рис. 4: 6), которые относятся ко времени царствования Перисада IV (ок. 155—125 г. до н.э.). Кроме этого, здесь также были найдены диобол типа «Аполлон — кифара» (ср. Анохин 1999: 96, рис. 25: 5) и пентобол типа «Аполлон — треножник» (ср. Анохин 1986: 143, табл. 5: 172а) (рис. 6: 84, 86). К этому же времени относится римский денарий (рис. 4: 7), который, впрочем, мог попасть сюда несколько позже. История их появления здесь, по всей видимости, такова.

Несмотря на произошедшие во второй четверти III в. до н.э. в Северном Причерноморье потрясения, Феодосия и её сократившаяся хора продолжали входить в состав Боспора. Теперь полис, как никогда ранее, соответствовал статусу пограничного города, поскольку со стороны степи всегда можно было ожидать нападения кочевников-савроматов и сарматов, а близкие горы Юго-Восточного Крыма

были населены не всегда дружелюбными племенами тавро-скифов. Поэтому защита полисных владений и города была первоочередной задачей граждан и боспорских властей. Следствием создавшейся обстановки стало укрепление некоторых существующих поселений и строительство крепостей по периметру владений города. Как правило, это были пункты, занимавшие выгодное стратегическое положение на местности и контролировавшие дороги, ведущие в город. Строительством укреплений, по-видимому, занималась боспорская администрация в лице наместника, а сами крепости, очевидно, находились на царской земле, и Куру Баш (лагерь), похоже, не был исключением. Царские земли, по-видимому, располагались по периметру городской хоры полиса.

После прекращения существования селища в степной зоне региона хора Феодосии ограничилась территорией хребта Тете Оба и землями в прибрежной полосе Феодосийского залива. На это указывают укрепленные памятники (Биюк Яньшар, Куру Баш, Береговое 1), расположенные по периметру вышеуказанных территорий, прилегающих к Феодосии (Гаврилов 2004: 29—33). Археологические материалы свидетельствуют, что Береговое 1 и Куру Баш возникли еще в IV в. до н.э., по-видимому, как селища открытого типа, но во второй половине III в. до н.э. их уже укрепили. Так, в крепости Биюк Яньшар жили, по всей видимости, наемники, которые на условиях несения военной службы получали от боспорских царей плату и наделялись участками на приле-

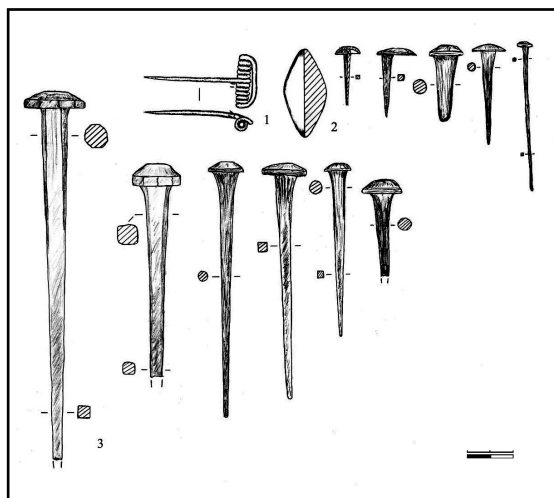


Рис. 3. Подъемный материал с селища Куру Баш (лагерь): 1 — фибула; 2 — свинцовый снаряд для метания из пращи; 3 — бронзовые гвозди.

гающих землях (Катюшин 1999: 41; Гаврилов 2004: 99). Сложившаяся в это время оборонительная система на подступах к Феодосии, соответственно, на западных границах Боспора существовала с перерывами и не теряла своего значения до середины III в. н. э. Находки монет времени последних Спартокидов на селище Куру Баш (лагерь) наряду с другими археологическими материалами подтверждают, что накануне включения Боспора в состав Понта феодосийский оборонительный рубеж был под контролем боспорской царской администрации. Так, по-моему, можно объяснить наличие на селище Куру Баш (лагерь) боспорских монет второй половины II в. до н. э.

Вполне очевидно, что укрепление Куру Баш и селище Куру Баш (лагерь), расположенные почти в одном месте, составляли единый комплекс (рис. 2). Тем более, что на укреплении Куру Баш многочисленны материалы второй половины III—I вв. до н. э. и найден почти такой же состав монет второй половины II—I вв. до н. э. (Гаврилов 2004: 32, 198, 199). Это свидетельствует, что во второй половине II—I вв. до н. э. они сосуществовали как единый, взаимосвязанный комплекс. Хорошо защищенный природными препятствиями холм Куру Баш как нельзя лучше подходил для создания на нем убежища-укрепления, а находящееся поблизости селище Куру Баш (лагерь) во II в. до н. э. носило хозяйственно-бытовой характер. По-видимому, увеличившиеся вспомогательные и хозяйственные службы, их персонал не помещались на территории укрепления и были вынуждены располагаться за его пределами. Это, очевидно, и обусловило сосуществование на определенном промежутке времени этих двух памятников.

В это же время аналогичные укрепления и усадьбы возникли в предгорьях и горах Юго-Восточного Крыма на территории, населенной таврами (Бююк Яньшар, Сары Кая, Карасан Оба, Яман Таш, Агармышц, Мачук и др.). Часть из них состояла из цитаделей-убежищ, располагавшихся на труднодоступных возвышенностях, и находящегося рядом селища (Гаврилов 2004: 27—29, 177). В них проживало местное преимущественно варварское (тавро-скифское) население, которое объединялось в сельские общины. Они контролировали и обрабатывали прилегающие земли. Обитатели этих укреплений, очевидно, возглавлялись этнархами, а сами пункты являлись их резиденцией и местом хранения продовольственных припасов, имели самостоятельное оборонное значение.

Следующей большой группой нумизматических находок, найденных на селище, являются монеты Понта. Их появление здесь, по-видимому, было связано со следующими событиями. Тетрахалки Амиса, Синопы, Газиуры типа «Арес — меч» (рис. 4: 8—24), относимые к 111—105 гг. до н. э.; оболы Амиса типа «Афина — Персей» (рис. 4: 31) и тетрахалки Синопы и Амиса типа «Эгида с головой медузы Горгоны — Ника с пальмовой ветвью» (рис. 4: 26—31), относимые к 105—90 гг. до н. э., могли попасть на селище Куру Баш (лагерь) после похода Диофанта на Боспор в начале весны 108/7 г. до н. э. (IPE, I, № 352). Во время похода Диофанту, по-видимому, пришлось силой взять Феодосию и некоторые укрепления на границах её хоры (Зеест 1953: 147; Катюшин 1998: 40). Вполне возможно, что на селище Куру Баш (лагерь) во время этих событий располагался лагерь понтийских войск, что и обусловило появление здесь вышеуказанных монет. При этом нужно отметить, что тетрахалки Амиса типа «Арес — меч» чеканились на протяжении довольно длительного периода (111—90 гг. до н. э.) и, соответственно, делятся на раннюю и позднюю группы. К этому времени также относится и найденная на селище проволочная фибула с широкой 11-витковой пружиной (рис. 3: 1). Аналогичные фибулы исследователи относят к последней четверти II в. до н. э. (Зайцев, Мордвинцева 2003: 152).

По-видимому, полис, управлявшийся одним из членов царствующего дома Спартокидов, не признал новой власти, поддержал Савмака в борьбе за боспорский престол и выступил на его стороне, что привело к противостоянию понтийского экспедиционного войска и граждан Феодосии. Но и после покорения полиса оппозиция власти Митридата VI Евпатора в Феодосии была довольно сильной

№6. 2010



Рис. 4. Монеты, найденные на селище Куру Баш (лагерь). Центры чеканки: 1—6 — Пантикапей; 7 — Рим; 8—20 — Аμισ; 21—23 — Синопа; 24 — Газиура; 25 — Пантикапей; 26—29 — Аμισ; 30 — Синопа; 31 — Аμισ; 32—35 — Каппадокия. Размеры монет изменены.

и устойчивой, и сохранялась на протяжении всего периода его правления, что отразила письменная традиция (App., Mithr., 107—111). Кроме этого, близкое варварское окружение и пограничный статус полиса вынуждали царя содержать в регионе какое-то военное формирование. В самом городе в силу вышеуказанных обстоятельств всем подразделениям находиться было опасно, поэтому для

их дислокации были выбраны пункты в его ближней округе. Практика дислокации войск за пределами непокорных городов не была редкостью. Например, Митридат VI после поражения у Тенедоса и Неи расположил свое войско на зимовку не в самой Гераклее, а в устье реки Гипсий, что было обусловлено наличием в городе сил, недовольных политикой царя (Сапрыкин 1986: 233).

В самой Феодосии, возможно, находился военный наместник округа (стратег) и часть гарнизона, что было связано с включением этой области Боспора в военно-административную систему управления Понтийского царства (ср. Сапрыкин 1996: 220, 221). Например, так было в Ольвии, где царский наместник являлся одновременно стратегом и градоначальником (Крапивина, Диатроптов 2005: 69). Укрепление Куру Баш и селище Куру Баш (лагерь) являлись опорой власти царя в противовес городской общине Феодосии. Их основным предназначением было, в первую очередь, противостоять стремлению феодосийцев к автономии и самоуправлению, которые, по-видимому, не прекращали попыток к освобождению, а также выполнять охранные функции по отношению к хоре полиса. При этом Феодосия, как ненадежный по отношению к новой власти полис, была постоянно под военным контролем, а её хора и царские земли были защищены от вторжений кочевников и тавро-скифов.

Нужно отметить, что и в Понте подобные укрепления, как правило, располагались на царской земле поблизости от города, как было, например, в Амасии и Амисе. Там полисные земли со всех сторон были окружены царскими крепостями, что ограничивало рост полисных владений. С помощью командиров гарнизонов (фрурархов) и особых чиновников (эпистатов или епископов), контролировавших выполнение царских указов, законов, уплату налогов, власть осуществляла надзор за полисами. Укрепления создавались по этническому или племенному принципу и притягивали к себе в военно-экономическом отношении местное население.

Жители части таких укреплений были организованы на военно-хозяйственный лад еще до прихода к власти Митридата VI. Возможно, они были независимы в плане организации и управления, выступали в качестве самостоятельных податных единиц. Позже обитатели укреплений были вовлечены в централизованную административно-территориальную структуру Понтийского царства в качестве военных поселенцев. Они владели земельными участками, с которых взимались налоги в царскую казну. Митридатиды сделали их своей опорой в борьбе против других племен и превратили в военно-административные центры. Такая централизованная, полувоенная система организации земель была закреплена Митридатом VI, использовалась им в других регионах государства и продолжалась при его преемниках, получив название стра-

тегий, эпархий или диоикесий (Сапрыкин 1996: 226, 241, 285). Она была отличительной чертой Понта и применялась во многих других местностях царства (Сапрыкин 1996: 217—220, 228). Феодосия, как пограничная область Боспора со сложившейся системой организации и управления, вполне могла войти в административно-территориальную структуру Понта в качестве отдельной страгегии.

Известно, что граждане греческих полисов, входивших в состав Понтийского царства, могли владеть собственной землей, но это право зависело от царя как верховного собственника земли в государстве. Если монарх имел основание, то мог отобрать у граждан часть земли или, наоборот, приписать её им. Так было, например, в Синопе, где Фарнак I ограничил подвластную полису область небольшой полоской земли, прилегающей к стенам города, а также в Кабире, Зеле, Комане Понтийской (Сапрыкин 1996: 218, 219). Поскольку часть земель Феодосии еще до правления Митридата принадлежала царскому дому Спартокидов (ἡ βασιλική), то и после присоединения Боспора к Понту она продолжала оставаться в этом же статусе, вошла в общий земельный фонд царства и контролировалась царской администрацией. Основание на царской земле поселения понтийских солдат и укрепления было вполне естественным. Одними из таких пунктов в ближней округе Феодосии, где расположились какие-то понтийские подразделения, очевидно, стали уже существующие укрепления Куру Баш и селище Куру Баш (лагерь).

Это косвенно указывает на то, что полисная хора Феодосии (ἡ πολιτικὴ), включавшая личные наделы граждан (τὰ κτήματα) и неразделенный земельный фонд, занимала территорию, непосредственно прилегающую к античному городу, которая в настоящее время находится под современной застройкой (Гаврилов 2004: 20). Феодосийцам, по-видимому, были оставлены в основном их личные наделы, которые находились сразу же за стенами города (ср. Сапрыкин 1996: 243, 280). Нужно отметить, что остатки каких-то еле заметных межевых полос в виде слабо-выраженных земляных валиков и террас прослеживаются в непосредственной близости от Карантинной горки (месторасположение древней Феодосии) недалеко от мыса Ильи (на участке между очистными сооружениями и маяком). Возможно, это остатки античного земельного кадастра, принадлежавшего гражданам Феодосии.

Судя по тому, что Гераклея в 72—70 гг. до н. э., во время осады римлянами, направляла в Феодосию и Херсонес посольство с просьбой о поставках продовольствия (Мемн. XLXII; XLIX), можно утверждать, что Митридат VI Евпатор оставил гражданской общине полиса некоторые права самоуправления и городскую хору (ср. Виноградов 1991: 26). Однако, даже эти небольшие права контролировались посредством понтийского гарнизона, части которого дислоцировались в пунктах Куру Баш и Куру Баш (лагерь). Поскольку полис не был полностью лояльным по отношению к царю, то не получил некоторых политических привилегий, в частности, не имел права чеканить собственную монету.

Также археологические материалы дают возможность предположить, что какие-то подразделения понтийских войск располагались и в находящемся на Акмонайском перешейке укреплении Фронтное 2 (Корпусова 1980: 142); укреплении Береговое 1 на побережье Феодосийского залива; городище Сары Кая (Колтухов 1999: 23; Гаврилов 2004: 37). В частности, к II—I вв. до н. э. относятся материалы (фрагменты колхидских амфор, лагинос и др.) с поселения Береговое 1 (Гаврилов 2004: 34, рис. 79: 1—8; ср.: Цецхладзе 1992: 103, рис. 7: 1—5). Совершенно интересной является и происходящая с этого памятника находка фрагмента серолощеного сосуда с налепными волютами и стилизованными человеческими лицами. Такая керамика характерна для культур фрако-фригийского круга, что, по-моему, косвенно указывает на присутствие здесь выходцев из определенных областей Понта. Размещение понтийских гарнизонов сопровождалось организацией святилищ, которые несколько отличались от культовых объектов местного населения, что отражает археологический материал и, в частности, вышеотмеченная легкая керамика (Уженцев 2006: 127; Ланцов 2001: 66; Кошеленко, Масленников 2003: 184). Нужно также отметить, что в конце II — начале I вв. до н. э. увеличивается количество колхидской амфорной тары, монет и на других памятниках Северного Причерноморья (Цецхладзе 1991: 175). Это свидетельствует о возросшем торговом обмене этих регионов Причерноморья и возможном перемещении военных формирований внутри державы Митридата.

На укреплении Фронтное 2 (рис. 1, 2) в материалах некрополя II—III вв. н. э. были найдены, вторично использованные, надгробные стелы из более раннего некрополя, принадлежащие малоазийским грекам, возможно, из понтийского гарнизона (Корпусова 1972: 48;

1980: 148). Понтийские гарнизоны были размещены и в других, стратегически важных, пунктах крымского побережья и внутренних районах полуострова (Ланцов 2003: 47; Уженцев 2006: 127). Данные памятники вполне подходят под определение то φρούριον — «крепость с гарнизоном или стражей» во главе с фрурархом, которому подчинялась и прилегающая территория (Масленников 1998: 180).

К первым пантикапейским выпускам Митридата VI, найденным на селище, относятся драхмы типа «голова Аполлона — горит» с многограммой П (ок. 107—100 гг. до н. э.) (рис. 4: 25; рис. 6: 85). Это новые, ранее неизвестные штемпели данного типа драхмы, поскольку на одной монете рядом с горитом изображен наконечник копья, а на другой — палица (ср. Анохин 1999: 108). По-видимому, эти драхмы попали сюда в конце II — начале I вв. до н. э., когда данный пункт уже несколько лет использовался понтийским гарнизоном в качестве поселения и базы в феодосийском регионе.

Драхма Ариарата VII Филометора (племянник Митридата VI, сын Ариарата VI и Лаодики, сестры Митридата VI) (рис. 4: 32) была отчеканена, по-видимому, в последнее десятилетие II в. до н. э. Драхмы каппадокийских правителей Ариарата IX Евсевия (сын Митридата VI) (рис. 4: 33—34; рис. 6: 86) и Ариобарзана I Филоромея (рис. 4: 35; рис. 5: 36) были выпущены, очевидно, в начале I в. до н. э., еще до начала Первой войны Митридата VI с Римом (89—85 гг. до н. э.), когда Каппадокия полностью оказалась во власти Понта (Сапрыкин 1996: 191). Во время этой войны, очевидно, была захвачена и государственная казна Каппадокии, которую Митридат VI использовал для содержания войск и выплат наемникам. На селище Куру Баш (лагерь) эти монеты оказались несколько позже, по-видимому, во второй половине 80-х или начале 70-х гг. до н. э. в качестве платы, находившимся здесь военным служащим или же были привезены ими. С одной стороны, они могут свидетельствовать, что в то время среди обитателей Куру Баш (лагеря) были солдаты из подразделений, участвовавших в Первой войне с Римом и позже передислоцированные под Феодосию. Свинцовые литые биконические снаряды для метания из пращи (рис. 3: 2, 8) также указывают на присутствие здесь воинского подразделения, имевшего такое вооружение (ср. Hellmann 1982: 82, 87; Anochin, Rolle 1998: 837).

Ариарат VII правил с 116/115 по 101/100 гг. до н. э. (при регентше-матери), когда и был убит Митридатом VI во время переговоров за несогласие принять Гордия (аристократ,

возглавлявший пропонтийскую группировку в Каппадокии). Воцарение Ариарата IX в Каппадокии произошло в 101/100 г. до н. э. (при регенте Гордии), а отзыв — в 97/96 г. до н. э. Очевидно, в этот промежуток были выпущены драхмы, найденные на селище Куру Баш (лагерь). В 97/96 г. до н. э. на царство был призван Ариарат VIII (брат Ариарата VII), воспитывавшийся в римской провинции Азия. И в этом же году Митридат VI вторгся в страну, изгнал Ариарата VIII, который вскоре умер. С 96/95 по 94/93 гг. до н. э. правил Ариобарзан I Филоромей — представитель проримской партии, выбранный в Каппадокии голосованием. Это привело к усилению римского влияния в Каппадокии. В 94/93 г. до н. э., когда армянские и понтийские войска вторглись в страну, Ариобарзан I бежал в Рим. На престол в Каппадокии снова вошел Ариарат IX и его опекун Гордий. Правил он недолго — до 93/92 г. до н. э., потому что Л. Корнелий Сулла разбил армяно-понтийские войска и восстановил на царстве Ариобарзана I (Сапрыкин 1996: 195). В 91/90 г. до н. э. Митридат VI в союзе с Тиграном опять вторгся в страну и выгнал Ариобарзана I. В 89 г. до н. э. Митридат VI под давлением римлян убивает Сократа Хреста (младший сын царя Вифинии — Никомеда III) и восстанавливает Ариобарзана I на престоле. В этом же году, увидев, что уступками войны с Римом не избежать, он в очередной раз изгнал Ариобарзана I и посадил на трон Ариарата IX. Это послужило поводом к Первой войне Понта с Римом (89—85 гг. до н. э.). После Второй войны с Римом (83—81 г. до н. э.) Митридат VI примирился с Ариобарзаном I. Эти перипетии межгосударственных отношений того времени несколько осложняют датировку найденных на Куру Баше (лагере) каппадокийских монет и, соответственно, время их появления на памятнике. Поэтому приведенные нами выше время и причины появления монет этих правителей на селище можно считать приемлемыми.

В 80—70 гг. до н. э. на Боспоре все больше появляется монет Амастрии и Фарнакии, но в обращении находились преимущественно синопские тетрагалки типа «Зевс — орел на молнии» (Сапрыкин 1996: 171, 180, 181). Относительно много их найдено и на селище Куру Баш (лагерь) (рис. 5: 66—69; рис. 6: 70—77). Возможно, это было связано с увеличившимися поставками продовольствия и материалов в Синоп для войск Митридата, в том числе из Феодосии.

Тетрагалк типа «Дионис — треножник с тирсом» (рис. 5: 37) и обол типа «Мэн — стоящий Дионис» чеканки Пантикапея (рис. 5: 39); тетрагалк Горгии типа «Дионис — треножник с тирсом» (рис. 5: 38); оболы Амиса типа «Персей в шлеме — пьющий пегас» (рис. 5: 40—41), а также тетрагалки Амиса (рис. 5: 63—65), Синопы (рис. 5: 66—69; рис. 6, 70—77), Амастрии (рис. 6: 78) и Фарнакии (рис. 6: 79) — типа «Зевс-Аполлон — орел на молниях», ходившие в 80—70 гг. до н. э., показывают, что селище выполняло те же функции, что и прежде.

В 80—70 гг. до н. э. на боспорских монетах встречается ряд монограмм, близких монограммам на монетах Амиса и Синопы (рис. 7). Особенно разнообразны они на оболках типа «голова Диониса — горит» (рис. 5: 41—61; см. таблицы). В этих монограммах предполагают имя царских монетных чиновников, отвечавших за выпуск монеты на Боспоре. Соответственно, вся чеканка анонимных оболков типа «голова Диониса — горит» являлась царской (Фролова 1998: 55). На Боспоре выпуск этих оболков был массовым, поэтому потребность денежного рынка в самом крупном номинале меди была удовлетворена. Боспор не испытывал большой потребности в привозных амисских оболках типа «Персей — Пегас» (Голенко 1964: 61).

В последние годы правления Митридата и начале правления Фарнака (первая половина — середина 60-х гг. I в. до н. э.) на Боспоре идет массовая перечеканка тетрагалков Синопы типа «Зевс — орел на молнии» на пантикапейские тетрагалки типа «Аполлон — треножник» и анонимных оболков «Дионис — горит» на оболы типа «Аполлон — орел на молнии, звезда» (рис. 6: 80) (Сапрыкин 1996: 182). Перечеканки, по-видимому, были связаны с тем, что эти монеты теперь предназначались для обращения только на рынке Боспора. Южнопонтийские полисы: Гераклея, Синоп и Амис к 70 г. до н. э. перешли к римлянам и прекратили посреднические торгово-экономические функции в регионе. Это нарушило сложившиеся экономические связи, вызвав недовольство населения Боспора и стремление отложиться от Митридата. В целом же Феодосия находилась под его властью до 63 г. до н. э. и позже, во время правления Фарнака II, — продолжала оставаться в составе Боспора.

В 85—83 или в 83—81 гг. до н. э. на Боспоре наместником был Митридат Младший, которого позже отец казнил (Сапрыкин 1996: 177). В 81/80 г. до н. э. после

№6. 2010

окончания Второй войны с Римом на Боспор и в Колхиду наместником был послан другой сын Митридата VI — Махар. Во время его наместничества прекратилась автономная чеканка в городах Северного Причерноморья, что было следствием ограничения полисных свобод и усиления царской власти (Сапрыкин 1996: 179). В это время на Куру Баше (лагере)

продолжали жить военные поселенцы, получавшие плату за службу. Поэтому обнаружение на селище такого количества так называемых анонимных оболов типа «голова Диониса — горит» (со слов находчиков, около 300 экземпляров; рис. 5: 42—62) показывает, что здесь находилась казна гарнизона (Анохин 1986: № 212; ср. Сапрыкин 1996: 217, 227). Их

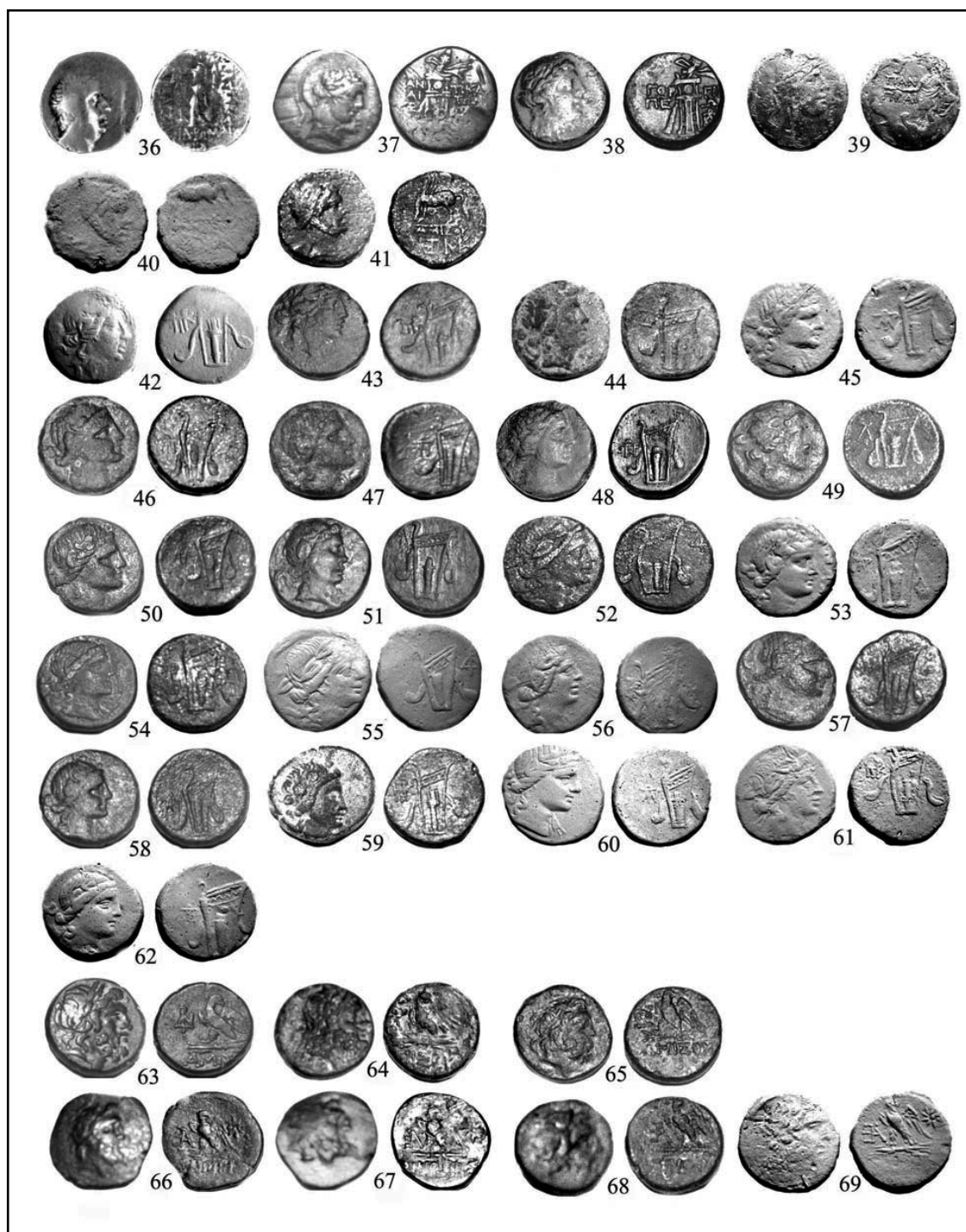


Рис. 5. Монеты, найденные на селище Куру Баш (лагерь). Центры чеканки: 36 — Каппадокия; 37, 39 — Пантикапей; 38 — Горгиппия; 40—41 — Аμισ; 42—62 — Пантикапей; 63—65 — Аμισ; 66—69 — Синопа. Размеры монет изменены.

большая часть была сконцентрирована в двух местах: на вершине и западном склоне холма (рис. 2, высота 197,5).

Выпуск этих оболов датируется в довольно широких рамках: 100—75 гг. до н.э. (Фролова, Масленников 1994: 186; Сапрыкин 1996: 179). В.А. Анохин относит их чеканку к 80—65 гг. до н.э. — времени правления на Боспоре сына Митридата VI — Махара (Анохин 199: 109). Если судить по неиспользованному количеству оболов, то селище могло прекратить существование во второй половине 60-х г. до н.э. Это могло произойти после измены и бегства Махара с азиатской стороны Боспора на европейскую (Керченский полуостров) в 65 г. до н.э., когда Митридат VI уничтожил поддерживавшие его гарнизоны. Очевидно, гарнизон Куру Баша (лагерь) был предан Махару, а Феодосия — отдаленная область царства, способствовала созданию здесь базы оппозиционных сил. Во время измены Махара наряду с другими городами царства отпала и Феодосия. В 65 г. до н.э. стратегам царя пришлось брать её заново с помощью военной силы (App., Mithr., 107—108; Сапрыкин 1996: 182, 244). Это и предопределило судьбу укрепления Куру Баш и селища Куру Баш (лагерь) после перемещения Митридата VI из Понта на Боспор. Они были разгромлены,

гарнизонная касса осталась неиспользованной. По-моему, так можно объяснить факт обнаружения большого количества анонимных оболов типа «голова Диониса — горит» на территории памятника. Однако, жизнь на селище не прекратилась совсем. Куру Баш (лагерь) продолжал существовать, но уже, по-видимому, как незначительный пункт.

В течение двадцати с лишним лет правления Асандра (46/45—17/16 гг. до н.э.) Боспор восстановил свое могущество. О быстром экономическом росте свидетельствует золотая чеканка, воссоздание военно-административного управления в виде округов и, соответственно, укреплений на царских землях. Находки на селище Куру Баш (лагерь) тетраخالков пантикапейской чеканки типа «Аполлон — пьющий пегас» (рис. 6: 81—82) конца его правления свидетельствуют, что какие-то обитатели здесь были, и данный пункт еще существовал.

Хотя, возможен и другой вариант развития событий. В 48 г. до н.э. Фарнак II, отправляясь в поход на римлян в Малую Азию, оставил наместником на Боспоре своего доверенного этнарха Асандра, который позже узурпировал власть. В 47 г. до н.э. Фарнак был разбит Цезарем и вернулся на Боспор с небольшим пешим войском, состоящим из скифов и сар-



Рис. 6. Монеты, найденные на селище Куру Баш (лагерь). Центры чеканки: 70—77 — Синопа; 78 — Амастрия; 79 — Фарнакия; 80—85 — Пантикапей; 86 — Каппадокия. Размеры монет изменены.

№6. 2010

матов. Восстановив свою власть на территории европейского Боспора, в самом конце 47 — начале 46 г. до н. э. он погиб в сражении с войсками Асандра. Если исходить из того, что на селище найден только один обол типа «Мужская голова — нос корабля, трезубец», перечеканенный из оболы типа «Аполлон — орел на молнии» времени архонтата Асандра (рис. 6: 81), то дату гибели селища можно отнести и к 47 г. до н. э. Это могло произойти после возвращения Фарнака из Понта после поражения при Зеле, когда ему пришлось силой брать Феодосию и Пантикапей. Тогда и могло быть разгромлено селище Куру Баш (лагерь), где находился верный Асандру гарнизон. Об активных военных событиях того времени свидетельствуют и материалы памятников Крымского Приазовья, где войсками Фарнака были уничтожены опорные пункты Асандра, в которых находились принявшие его стороны наемники (Голенко 2005: 389).

По-видимому, так называемые анонимные оболы типа «голова Диониса — горит» продолжали ходить во время правления Фарнака и в начале правления Асандра, которые по разным причинам не чеканили мелкую разменную монету. Поэтому наличие вышеуказанных оболы на селище в таком количестве может косвенно указывать на его функционирование в том же качестве и после смерти Митридата VI. То, что обол типа «Мужская голова — нос корабля, трезубец» найден в единственном экземпляре, указы-

вает на непродолжительность и небольшой объем этой чеканки. Соответственно, эти монеты и не должны встречаться на памятниках в большом количестве. Таким образом, селище Куру Баш (лагерь) могло продолжать существовать до 47 г. до н. э. Какой из вариантов предпочтительнее, может показать только археологическое изучение памятника.

Нужно отметить, что почти аналогичные по составу клады (66 и 1140 монет) были найдены на поселении военно-хозяйственного типа «Полянка» в Крымском Приазовье. Оно было построено при Митридате VI, а расцвет пришелся на время правления Фарнака II и архонта Асандра. По мнению А. А. Масленникова, найденные клады являлись невыплаченным жалованьем обитавшим здесь военным поселенцам (Масленников 1998: 128).

Таким образом, приведенные материалы свидетельствуют, что Феодосия и её хора продолжали оставаться важной областью Боспора, как во время правления последних Спартокидов, так и при Митридате VI. Во II—I вв. до н. э. территория, контролируемая полисом, была сравнительно небольшой и ограничивалась укреплениями, одним из которых был Куру Баш с находящимся поблизости селищем Куру Баш (лагерь). Феодосийский укрепрайон, по-видимому, продолжал функционировать до конца I в. до н. э., когда был разрушен наряду с некоторыми другими городами Боспора во время правления Полемона I (ср. Сапрыкин 1996: 318;

№	изобр.	№	изобр.	№	изобр.	№	изобр.	№	изобр.
1		11		21		31		41	
2		12		22		32		42	
3		13		23		33		43	
4		14		24		34		44	
5		15		25		35		45	
6		16		26		36		46	
7		17		27		37		47	
8		18		28		38		48	
9		19		29		39		49	
10		20		30		40		50	

Рис. 7. Монограммы на монетах с селища Куру Баш (лагерь). Номера соответствуют указанным в каталоге.



Рис. 8. Подъемный материал с селища Куру Баш (лагерь): свинцовые снаряды для метания из пращи. Фото.

2002: 219). Очевидно, сказались относительная отдаленность и независимость полиса, частое использование его оппозиционными силами на протяжении V—I вв. до н. э., неистребимое стремление граждан к самостоятельности. В первую очередь был уничтожен город, как оплот всех потенциальных сил, выступавших против центральных властей, а затем и укрепления в его округе. Жители также могли быть уничтожены или проданы в рабство. Вот почему уже с I в. н. э. о Феодосии как о полисе ничего неизвестно, а письменные источники II в. н. э. свидетельствуют о нем как о заброшенном городе (Агг., Рег., 30). Поскольку Арриан взял сведения о Феодосии из более раннего источника, то это лишь еще раз указывает на возможную дату прекращения существования полиса — конец I в. до н. э. Конечно, какой-то пункт на месте Феодосии (современная Карантинная горка) продолжал существовать, как порт и торжище для местного населения, продолжавшего жить в округе, но полиса в полном значении этого института здесь уже не было.

Округа полиса еще долго продолжала оставаться в составе Боспора в качестве административной области «Феодосии — Кафы», здесь был наместник. Однако, где была его резиденция, как осуществлялось управление областью, каковы были и как изменялись её границы на протяжении первых веков н. э., — на эти вопросы еще предстоит ответить. Вполне очевидно, что эти важные проблемы могут быть решены только после интенсивного археологического изучения ключевых

памятников этого времени в Юго-Восточном Крыму.

Таковыми мне представляются некоторые памятники на территории современных Феодосийской и Судакской административных зон. Территория горной части Юго-Восточного Крыма от Феодосии до Судака, где есть такие памятники I—III в. н. э., как Куру Баш, Отлу Кая, Скала, Мокрая Балка, Сары Кая, Карасан Оба, Алан Тепе 1, Яман Таш, вполне подходит под историческую область западного Боспора «Феодосию — Кафу». На это указывают находки на месте современной Судакской крепости, а также комплекс памятников на горе Таракташ у села Дачное. Фрагменты лапидарных надписей и монеты, найденные на территории Судакской крепости, и значительные по объему монетные клады у села Дачное позволяют говорить о неординарности этих памятников и данного региона в целом. Вполне возможно, что именно на территории Крепостной горы, где располагается Судакская крепость, в III — начале IV в. н. э. находился административный центр и резиденция наместников боспорской области «Феодосия», а комплекс памятников на горе Таракташ являлся укреплением и селищем военных поселенцев, охранявших наиболее удобный горный проход и дорогу, связывавшую укрепления северной части региона с приморскими крепостями. Исследование вышеуказанных памятников позволит более аргументированно решать проблему боспорских владений в первые века н. э. в Юго-Восточном Крыму.

Каталог монет, происходящих с античного селища Куру Баш (лагерь)

№	Номинал	Кол-во	Датировка	Описание и аналоги
1	Тетробол. Серебро. (Пантикапей)	1	155—145 гг. до н. э.	Л.С. Голова Аполлона в венке вправо. О.С. ΠΑΝΤΙΚΑΠΑΙΤΩΝ. Протома скачущего коня вправо. Вес 2,62 г (Анохин 1999: 96, рис. 25: 4).
2	Пентобол. Серебро. (Пантикапей)	1	140—130 гг. до н. э.	Л.С. Голова Аполлона в венке вправо. О.С. ΠΑΝΤΙΚΑ ΠΑΙΤΩΝ. Треножник, внизу Е Г. Вес 2,72 г (Анохин 1999: 96, рис. 25: 8).
3	Обол. Медь. (Пантикапей)	2	155—145 гг. до н. э.	Л.С. Голова Аполлона в венке вправо. О.С. ΠΑΝ. Горит. Вес 2,5; 2,82 г (Анохин 1999: 96, рис. 25: 6).
4	Тетрахалк. Медь. (Пантикапей)	2	155—145 гг. до н. э.	Л.С. Голова Аполлона в венке вправо. О.С. ΠΑΝ. Лук, под ним стрела вправо. Вес 1,6; 2,0 г (Анохин 1999: 96, рис. 25: 7).
5	Дихалк. Медь. (Пантикапей)	1	135—125 гг. до н. э.	Л.С. Голова безбородого сатира в венке вправо. О.С. ΠΑΝΤΙ. Шапки Диоскуров, над ними две 8-лучевые звезды. Вес 2,50 г (Анохин 1999: 97, рис. 25: 12).
6	Денарий. Серебро. (Рим)	1	132 г. до н. э.	Л.С. СОСО · М · F. (M. Fabrilnius?). Голова мужчины в крылатом шлеме вправо, по краю монетного поля точечный ободок. О.С. Колесница, запряженная двумя лошадьми вправо. На ней стоит воин с копьем и щитом вправо. Над ними голова дракона и, под чертой ССN · ROM, по краю монетного поля точечный ободок. По гурту нанесена нарезка. Вес 3,82 г.
7	Тетрахалк. Медь. (Амис)	12	111—105 гг. до н. э.	Л.С. Голова молодого Ареса в шлеме с гребнем вправо. О.С. ΑΜΙ ΣΟΥ. Легенда располагается по обе стороны меча. Меч с португеей в ножнах острием вниз. Монограмм нет. Одна из монет перечеканена из какой-то другой. Вес 6,80; 6,95; 6,96; 7,20; 7,45; 7,50; 7,54; 7,68; 7,90; 8,44 г (RG: 54, pl. VII, fig. 20; Imhof-Blumer 1912: 184; Зограф 1951: 237, табл. XVIII: 21; Malloy 1970: fig. 30—31; Голенко 1966: 143).
8	Тетрахалк. Медь. (Синопа)	4	111—105 гг. до н. э.	Л.С. Голова молодого Ареса в шлеме с гребнем вправо. О.С. ΣΙΝΩ ΠΙΝΣ. Легенда располагается по обе стороны меча. Меч с португеей в ножнах острием вниз. Вес 6,6; 8,08; 9,45 г (RG: 196, pl. XXVI, fig. 16). На эмблеяре с весом 9,45 г, на реверсной стороне справа от меча внизу — веточка-лоза, слева — «up arlustre» (RG: 196, pl. XXVI, fig. 18).
9	Тетрахалк. Медь. (Газура)	1	111—105 гг. до н. э.	Л.С. Голова молодого Ареса в шлеме с гребнем вправо. О.С. ΓΑΖΙ ΟΥΡΩΝ. Легенда располагается по обе стороны меча. Меч с португеей в ножнах острием вниз. Вес 6,61 г (RG: 83, pl. XII, fig. 14; ср. Сапрыкин 1996: рис. 2, 2).
10	Драхма. Серебро. (Пантикапей)	1	107—100 гг. до н. э.	Л.С. Голова Аполлона в венке вправо. О.С. ΠΑΝΤΙΚΑ ΠΑΙΤΩΝ. Легенда расположена в две строки. Горит, слева от него наконечник копья острием вниз, ниже его монограмма № 1. Новый тип. Вес 3,44 г (Анохин 1999: 106, рис. 27: 1).

11	Драхма. Серебро. (Пантикапей)	1	107—100 гг. до н. э.	Л.С. Голова Аполлона в венке вправо. О.С. ΠΑΝΤΙΚΑ ΠΑΠΤΩΝ. Легенда расположена в две строки. Горит, слева от него палица вершиной вниз, ниже его монограмма, просматривается только буква Π. Новый тип. Вес 3,40 г (Анохин 1999: 106, рис. 27: 1).
12	Тетрахалк. Медь. (Амис)	4	105—90 гг. до н. э.	Л.С. Эгида с головой медузы Горгоны в анфас. О.С. ΑΜΙ ΣΟΥ. Ника, идущая вправо с пальмовой ветвью; слева у концов её крыльев монограмма из букв № 2; у второго экземпляра монограмма справа у колен № 3; у третьего экземпляра монограмма справа у колен № 4; у четвертого — неясно. Вес 6,35; 6,68; 7,46; 7,63 г (RG: 57, pl. VIII, fig. 1—4; Malloy 1970: 22, fig. 45 d).
13	Тетрахалк. Медь. (Синопа)	1	105—90 гг. до н. э.	Л.С. Эгида с головой медузы Горгоны в анфас. О.С. ΣΙΝΩ ΠΗ. Ника, идущая вправо с пальмовой ветвью; справа у её колен монограмма № 5. Вес 7,05 г (RG: 195, pl. XXVI, fig. 13; Malloy 1970: 22, fig. 45 d).
14	Обол. Медь. (Амис)	2	105—90 гг. до н. э.	Л.С. Голова Афины в шлеме с гребнем вправо, шлем украшен летящим пегасом. О.С. ΑΜΙ ΣΟΥ. Фигура стоящего Персея в тунике, в правой вытянутой руке палица, в левой опущенной руке держит голову Медузы. У ног Персея тело Медузы, слева от ног монограмма № 6; на втором экземпляре — не оттиснулась. Вес 16,85 г (RG: 51, pl. VII, fig. 10; Malloy 1970: 8, fig. 16).
15	Драхма. Серебро. (Каппадокия)	1	112/111— 101/100 гг. до н. э.	Л.С. Голова Ариарата VII в повязке вправо. О.С. ΒΑΣΙΛΕΩΣ ΑΡΙΑΡΑΤΟΥ ΦΙΛΟΜΝΤΟΡΟΣ. Афина стоит влево, в правой руке держит статую Ники. Левой опирается на щит и придерживает копы, слева на уровне колен буквы Γ Λ Ι. Вес 4,1 г (Head 1963: 751).
16	Драхма. Серебро. (Каппадокия)	3	101/100—97/96 и 89/8—87/6 г. до н. э.	Л.С. Голова Ариарата IX в повязке вправо (сын Митридата VI Евпатора). О.С. ΒΑΣΙΛΕΩΣ ΑΡΙΑΡΑΘΟΥ ΕΥΣΕΒΟΥΣ. Легенда расположена справа, слева и внизу по отношению к Афине. Под всеми словами легенды имеются отдельные буквы: справа от строки № 7; слева от строки № 8; под нижней строкой буквы Γ Λ. Афина стоит влево, в правой руке держит статую Ники, левой рукой опирается на щит и придерживает копы. Справа от Афины внизу на уровне ног монограмма № 9. У второго экземпляра иконография аверса и реверса, расположение легенды аналогичны. Под всеми словами легенды имеются отдельные буквы и монограммы: справа от строки № 10; слева от строки № 11; под нижней строкой Г Λ. Справа от Афины внизу на уровне ног монограмма № 12. Вес 3,9; 3,95; 4,0 г (Head 1963: 751).
17	Драхма. Серебро. (Каппадокия)	2	96/95— 93/92 гг. до н. э.	Л.С. Голова Ариарата I в повязке вправо. О.С. ΒΑΣΙΛΕΩΣ ΑΡΙΟΥΒΑΡΖΑΝΟΥ ΦΙΛΟΡΩΜΑΙΟΥ. Легенда расположена справа, слева и внизу. Под всеми словами легенды имеются отдельные буквы, они плохо оттисны. Афина стоит влево, в правой руке держит статую Ники, левой рукой опирается на щит и придерживает копы. Справа и слева от Афины внизу монограммы: № 13, № 14. Второй экземпляр сильно потерт, монограммы не читаются. Вес 3,97; 4,20 г (Head 1963: 751).
18	Тетрахалк. Медь. (Пантикапей)	4	90—83 гг. до н. э.	Л.С. Голова Диониса в венке вправо. О.С. ΠΑΝ ΤΙΚΑ ΠΑΙ ΤΩΝ. Треножник и тирс, справа монограмма № 15. Вес 6,8 г. Перечеканена из тетраخالка Амиса типа «Арес — меч» (ср. Сапрыкин 1996: рис. 2: 3; Анохин 1999: 107, рис. 27: 18).
19	Тетрахалк. Медь. (Горгиппия)	1	90—83 гг. до н. э.	Л.С. Голова Диониса в венке вправо. О.С. ΓΟΡ ΓΠΠ ΠΕ ΩΝ. Треножник и тирс, справа монограмма № 16. Вес 9,3 г (Анохин 1999: 107, рис. 27: 21).

№6. 2010

20	Обл. Медь. (Пантикапей)	1	90—83 гг. до н. э.	Л.С. Голова бога Мэна вправо. О.С. ПАН ТКА ПА ТОН. Дионис левой рукой поддерживает тирс, в вытянутой правой — виноградная гроздь, слева от него пантера, справа неясная монограмма. Перечеканена из обода «Посейдон — нос корабля», или тип 191 в тип 201 по Анохину (1986: 144—145). Вес 17,75 гр (Анохин 1999: 106, рис. 27: 12).
21	Обл. Медь. (Амис)	2	80—70 гг. до н. э.	Л.С. Голова Персея в шлеме вправо. О.С. АМ ΣΟΥ. Пьющий пегас влево, под урезом монетного поля монограмма № 17. У второго экземпляра монограмма № 18. Вес 12,5; 12,7 г (RG: 55, pl. VII, fig. 27; Malloy 1970: 21, fig. 33; Сапрыкин 1996: рис 2: 4).
22	Обл. Медь. (Пантикапей)	≈ 300 ед.	100—75 ггг. до н. э.	Л.С. Голова Диониса в венке вправо. О.С. Горит, в поле монограмма. Среди найденных экземпляров есть монеты с разными монограммами, которые расположены как слева, так и справа от горита. Вес зафиксированных экземпляров колеблется от 13,1 до 17,7 г. Размеры: от 2,4×2,4×0,4 до 2,5×2,5×0,45 см (Анохин 1986: 146, № 212, табл. 40). Ниже приводятся монограммы и вес некоторых экземпляров: Монограмма слева от горита, на горите фанел № 19. Вес 12,61 г. Монограмма слева от горита, на горите меч № 20. Вес 13,1 г. Монограмма слева от горита, на горите фанел № 21. Вес 13,45 г. Монограмма слева от горита, на горите фанел № 22. Вес 13,62; 16,2 г. Монограмма слева от горита, на горите фанел № 23. Вес 14,0 г. Монограмма слева от горита, на горите фанел № 24. Вес 14,3 г. Монограмма слева от горита, на горите фанел № 25. Вес 14,8; 17,2 г. Монограмма слева от горита, на горите фанел № 26. Вес 14,8; 15,09; 15,7 г. Монограмма слева от горита, на горите фанел № 27. Вес 14,9 г. Монограмма слева от горита, на горите меч № 28. Вес 14,95; 17,8 г. Монограмма слева от горита, на горите фанел № 29. Вес 15,09 г. Монограмма справа от горита, на горите фанел № 30. Вес 15,32 г. Монограмма слева от горита, на горите фанел № 31. Вес 15,34 г. Монограмма слева от горита, на горите фанел № 32. Вес 15,4 г. Монограмма слева от горита, на горите фанел № 33. Вес 15,8 г. Монограмма слева от горита, на горите фанел № 34. Вес 16,1 г. Монограмма слева от горита, на горите фанел № 32. Вес 16,2 г. Монограмма слева от горита, на горите фанел № 33. Вес 16,5 г. Монограмма слева от горита, на горите фанел № 34. Вес 16,6 г. Монограмма слева от горита, на горите меч № 35. Вес 16,7 г. Монограмма слева от горита, на горите фанел № 36. Вес 16,8 г. Монограмма слева от горита, на горите фанел № 37. Вес 17,27 г. Монограмма слева от горита, на горите фанел № 38. Вес 17,52 г. Монограмма слева от горита, на горите фанел № 39. Вес 17,61 г. Монограмма слева от горита, на горите меч № 40. Вес 17,7 г.

23	Тетрахалк. Медь. (Амис)	2	75/4 г. до н. э.	Л.С. Голова Зевса в венке вправо. О.С. ΑΜΙ ΣΟΥ. Орел на молнии с развернутыми крыльями, голова повернута вправо, слева от него монограмма № 41. На второй монете монограмма неясна. Вес 8,0; 9,0 г (RC: 51, pl. VII, fig. 8, 9; Malloy 1970: 8, fig. 14).
24	Тетрахалк. Медь. (Амастрия)	1	75/4 г. до н. э.	Л.С. Голова Зевса в венке вправо. О.С. ΑΜΑΣΤΡ (ΕΩΣ) Орел на молнии с раскрытыми крыльями, голова обращена вправо, слева от орла монограмма № 42. Вес 7,60 г (RC: 195, pl. XVIII, fig. 13; ср. Сапрыкин 1996: рис. 2: 8, 8а).
25	Обол. Медь. (Фарнакия)	1	75/4 г. до н. э.	Л.С. Голова Зевса в венке вправо. О.С. (Φ)ΑΡΝΑΚΕΙΗ (Σ). Орел на молнии с раскрытыми крыльями, голова повернута вправо, слева от него нечеткая монограмма. Вес 8,2 г (RC: 99, pl. XIV, fig. 18).
26	Тетрахалк. Медь. (Синопа)	13	75/4 г. до н. э.	Л.С. Голова бородатого Зевса-Аполлона вправо. О.С. ΣΙΝΟΠΗΣ. Орел с раскрытыми крыльями на молнии, голова повернута вправо, слева от него монограммы № 43, на большей части экземпляров справа 8-лучевая звезда, есть экземпляры без звезды. Вес изменяется от 4,4; 6,5; 7,5 до 8,4 г (RC: 194, pl. XXVI, fig. 6; Зограф 1951: табл. XVIII, 22; Карышовский 1988: 104, рис. 13; 18; Анохин 1999: 107, рис. 27: 24; Фролова, Ireland 1999: 236, табл. XV, XVI).
27	Обол. Медь. (Синопа)	1	65—63 гг. до н. э.	Л.С. Голова Зевса-Аполлона вправо. О.С. ΠΑΝΤΙΚΑΠΑΙΤΩΝ). Легенда не оттиснулась. Орел на молнии, слева монограмма, от которой оттиснулась только точка. Вес 20,55 г (Анохин 1999: 107, рис. 27: 24).
28	Обол. Медь. (Пантикапей)	1	50/49— 48/47 гг. до н. э.	Л.С. Мужская голова вправо. О.С. ΑΡΧΟΝΤΟΣ ΑΣΑΝΔΡΟΥ. Нос корабля справа трезубец. Надчеканка «звезда» с обеих сторон. Вес 16,92 г. Перечеканена из обода «Аполлон — орел на молнии», или тип 214 в тип 224 по Анохину 1986: 146—147 (Анохин 1999: 118, рис. 29: 2).
29	Тетрахалк. Медь. (Пантикапей)	1	37—27 гг. до н. э.	Л.С. Голова Аполлона в венке вправо в точечном ободке. О.С. ΠΑΝΤΙΚΑ ΠΑΙΤΩΝ. Пасущийся пегас влево, в точечном ободке. Вес 6,8 г (Анохин 1999: 118, рис. 29: 9).
30	Тетрахалк. Медь. (Пантикапей)	1	27—21 гг. до н. э.	Л.С. Голова Аполлона вправо. О.С. ΠΑΝΤΙΚΑΠΑΙΤΩΝ. Нос корабля. Вес 4,9 г. Перечеканена из какой-то другой монеты (Анохин 1999: 118, рис. 29: 10).

Литература

- Анохин В. А. 1986. *Монетное дело Боспора в VI—II вв. до н. э.* Киев: Наукова думка.
- Анохин В. А. 1999. *История Боспора Киммерийского.* Киев: Одигитрия.
- Буйских С. Б. 1991. *Фортификация ольвийского государства.* Киев: Наукова думка.
- Виноградов Ю. Г. 1991. Фанагорийские наемники. *ВДИ* (4), 14—33.
- Гаврилов О. В. 1998. Нові дані про сільську округу античної Феодосії. *Археологія* (1), 105—117.
- Гаврилов А. В. 2004. *Округа античной Феодосии.* Симферополь: Азбука.
- Гаврилов А. В., Шонон И. В. 2005. Краткая информация о нумизматическом материале селища Куру Баш (лагерь) близ Феодосии. *Боспорский феномен: проблема соотношения письменных и археологических источников.* Материалы научной конференции. Санкт-Петербург: ГЭ.
- Голенко К. В. 1964. Состав денежного обращения Херсонеса I в. до н. э. *ВДИ* (4), 50—73.
- Голенко К. В. 1966. Подражания медным монетам городов Понта и Пафлагонии времени Митридата Евпатора. *ВДИ* (3), 142—149.
- Голенко В. К. 2005. К «реабилитации» античного поселения Полянка. В: Зуев В. Ю. (отв. ред.). *Боспорский феномен: проблема соотношения письменных и археологических источников.* Материалы международной научной конференции. Санкт-Петербург: ГЭ, 385—392.
- Зайцев Ю. П., Мордвинцева В. И. 2003. Подвзные фибулы в варварских погребениях Северного Причерноморья позднеэллинистического периода. *РА* (2), 135—154.
- Зограф А. Н. 1951. Античные монеты. *МИА*, 16.
- Зеест И. Б. 1953. Раскопки Феодосии. *КСИИМК* 51, 143—148.
- Карышковский П. О. 1988. *Монеты Ольвии (очерк денежного обращения Северо-Западного Причерноморья в античную эпоху).* Киев: Наукова думка.
- Катюшин Е. А. 1998. *Феодосия, Каффа, Кефе.* Феодосия: Издательский дом «Коктебель».
- Колтухов С. Г. 1999. *Укрепления Крымской Скифии.* Симферополь: СОНАТ.
- Корпусова В. М. 1972. Про населення хори античної Феодосії. *Археологія* (6), 41—55.
- Корпусова В. Н. 1980. Надгробные стелы некрополя сельских поселений Боспора. В: *Исследования по античной археологии Северного Причерноморья.* Киев: Наукова думка, 141—150.
- Кошеленко Г. А., Масленников А. А. 2003. Еще раз о культе Митры-Аттиса. *ДБ* (6), 184—189.
- Крапивина В. В., Диатроптов П. Д. 2005. Надпись наместника Митридата VI Евпатора из Ольвии. *ВДИ* (1), 67—73.
- Ланцов С. Б. 2001. К вопросу о пребывании войск понтийского царя Митридата VI Евпатора в Таврике. В: Иваненко П. И. (отв. ред.). *175 лет Керченскому музею древностей.* Материалы международной конференции. Керчь, 63—66.
- Ланцов С. Б. 2003. *Античное святилище на западном берегу Крыма.* Киев: СтилоС.
- Масленников А. А. 1998. *Эллинская хора на краю ойкумены. Сельская территория европейского Боспора в античную эпоху.* Москва: Индрик.
- Сапрыкин С. Ю. 1986. *Гераклея Понтийская и Херсонес Таврический. Взаимоотношения метрополии и колонии в VI—I вв. до н. э.* Москва: Наука.
- Сапрыкин С. Ю. 1996. *Понтийское царство: государство греков и варваров в Причерноморье.* Москва: Наука.
- Сапрыкин С. Ю. 2002. *Боспорское царство на рубеже двух эпох.* Москва: Наука.
- Уженцев В. Б. 2006. *Эллины и варвары Прекрасной Гавани.* Симферополь: СОНАТ.
- Фролова Н. А., Масленников А. А. 1994. Монеты из клада боспорских монет начала — середины I в. до н. э. из поселения «Полянка» как исторический источник. В: *Международная конференция по применению методов естественных наук в археологии.* Материалы международной конференции. Т. II. Санкт-Петербург, 186—187.
- Фролова Н. А. 1998. Клад боспорских монет I в. до н. э., найденный на античном поселении «Полянка» (1984—1985 гг.). *ПИФК* (VI), 53—76.
- Фролова Н. А., Ireland S. 1999. О хронологии эмиссий монет на Боспоре в митридатский период (110/9—63 гг. до н. э.). *ДБ* (2), 232—265.
- Цецхладзе Г. Р. 1991. Колхидские амфоры Северо-Западного Крыма. В: *Памятники железного века в окрестностях Евпатории.* Москва, 175—177.
- Цецхладзе Г. Р. 1992. Производство амфорной тары в Колхиде. В: В. И. Кац, С. Ю. Монахов (отв. ред.). *Греческие амфоры.* Саратов: СГУ, 90—110.
- Alexander V., Gavrilo A. 2008. Coins finds from Kuru Bash (Camp) settlement and some questions of history of Theodosia in the end of the II—I centuries BC. *Acta musei varnaensis*. T. VII—I. Varna.
- Alexander V., Gavrilo A. 2009. Coins finds from Kuru Bas (Camp) fortified settlement and some questions concerning the history of Theodosia in the late 2nd and 1st centuries BC. *Mithridates VI and the Pontic Kingdom*. Aarhus university press.
- Anochin V. A., Rolle R. 1998. Griechische schlen der blie bei den manern von Olbia. In: *Archeologische stadien in Kontaktzonen der antiken Welt*. Göttingen. Vandenhölik & Ruprecht, 837—848.
- Imhoof-Blumer F. 1912. Die Kupferpagung des Mithraidatischen Reiches und andere Münzen des Pontus und Paphlagoniens. *NZ*. Bd. 45, 169—192.
- Hellmann M.-C. 1982. Collection Froehner: balles de fronde grecques. *BCH* (CVI), 85, 87.
- Malloy A. G. 1970. *The Coinage of Amisus*. USA, 31.
- Head B. V. 1963. *Historia nummorum a manual of greek numismatics*. London: Sprink & son LTD.
- Waddington W. H., Babelon E., Reinach Th. 1904. *Recueil général des monnaies grecques d'Asie Mineure. Pont et Paphlagonie*. T. I. Paris.

Статья поступила в номер 4 февраля 2008 г.

Alexandr Gavrilo (Simferopol, Ukraine). Candidate of historical sciences. Crimea Branch of Archaeology Institute, Ukraine National Academy of Sciences.

Alexandr Gavrilo (Simferopol, Ucraina). Candidat în științe istorice. Institutul de arheologie, filiala Crimea, Academia Națională de Științe a Ucrainei.

Гаврилов Александр Викторович (Симферополь, Украина). Кандидат исторических наук. Крымский филиал Института археологии НАН Украины.

E-mail: chorafeo@i.ua