

С. С. Рябцева, Н. П. Тельнов

Алчедарский клад и центры ювелирного производства Восточной Европы конца IX — начала XI вв.

S. S. Ryabtseva, N. P. Telnov.

A Hoard from Alcedar and Centers of Jewellery Industry in Eastern Europe in late 9th — early 11th Centuries.

The article is dedicated to the finding of a medieval hoard, discovered not far from the round fortification of Alchedar (Republic of Moldova). The hoard contained silver adornments decorated by granulation (earrings of “Wolyn type”, buttons, beads), found together with a cast silver gold-plated pendant of “Gnezdovo” type, decorated by zoomorphic ornament, and with several Byzantine and eastern coins. At present, several manufacturing centers are known in Eastern Europe, with workshops that produced, among other things, similar decorations with granulation. Fortifications of Alchedar and Echimaui in the Dniester-Prut region, Chervone on southern Boug River and Iscorosteni on the right bank of the Dnieper River could be among such centers. Finding a zoomorphic pendant in the Alchedar hoard demonstrates possible contacts of this region with the Upper Dnieper region, with the Gnezdovo settlement.

S. S. Ryabtseva, N. P. Telnov.

Tezaurul din Alcedar și Centrele de industrie giuvaieră din Europa de Est din sf. sec. IX — înc. sec. XI.

În prezentul studiu se analizează tezaurul monetar și de podoabă datat cronologic cu evul mediu, recent descoperit în apropierea horodiștei Alcedar, Republica Moldova. Tezaurul constituie podoabe de argint, decorate în tehnica granulației (cercei de tip „Wolyn”, nasturi, mărgele), asociate cu câteva monete bizantine, orientale și un pandantiv de argint aurit de tip „Gnezdovo”, decorat cu ornament animalier. Actualmente, în Europa de Est sunt cunoscute câteva centre meșteșugărești, unde se confecționau variate piese, inclusiv, și podoabe decorate cu granule. Asemenea centre existau atât în spațiul Pruto-Nistrean, în horodiștele Alcedar și Echimauți, cât și în horodiștele Cervonă de pe Bugul de Sud, Iscorosteni pe malul drept al Niprului. În contextul dat, descoperirea pandantivului zoomorf în tezaurul de la Alcedar, demonstrează posibilele relații de bună vecinătate ale spațiului Pruto-Nistrean cu comunitatea umană din Gnezdovo, regiunea Niprului Superior.

С. С. Рябцева, Н. П. Тельнов.

Алчедарский клад и центры ювелирного производства Восточной Европы конца IX — начала XI вв.

В работе рассматривается находка средневекового денежно-вещевого клада, обнаруженного неподалеку от круглого городища Алчедар (Республика Молдова). В кладе представлены серебряные украшения, декорированные зернью (серьги «волынского типа», пуговицы, бусы), найденные совместно с литой серебряной позолоченной подвеской «гнездовского типа», украшенной зооморфным орнаментом, а также несколькими византийскими и восточными монетами. К настоящему времени на территории Восточной Европы выявляются несколько ремесленных центров, на которых функционировали мастерские, изготовлявшие, в том числе, и подобные украшения с зернью. К таким центрам могут быть отнесены городища Алчедар и Екимауцы в Пруто-Днестровском регионе, Червоне на Южном Буге, Искоростень на Днестровском Правобережье. Находка зооморфной подвески в Алчедарском кладе демонстрирует возможные контакты данного региона с Верхнеднепровским регионом, с Гнездовским поселением.

Keywords: fortification of Alchedar, hoard, earrings of “Wolyn type”, buttons, beads, pendant of “Gnezdovo” type, Dniester-Prut Region, fortifications Echimaui, Chervone, Iscorosteni, handicraft centers.

Cuvinte cheie: horodiște Alcedar, tezaur, cercei de tip „Wolyn”, nasturi, mărgele, pandantiv de tip „Gnezdovo”, spațiul Pruto-Nistrean, horodiște Echimauți, Cervonă, Iscorosteni, centre meșteșugărești.

Ключевые слова: городище Алчедар, клад, серьги «волынского типа», пуговицы, бусы, подвеска «гнездовского типа», Пруто-Днестровский регион, городище Екимауцы, Червоне, Искоростень, ремесленные центры.

В недавнее время наши представления о средневековых древностях Карпато-Днестровского региона обогатились благодаря находке нового денежно-вещевого клада. Комплекс был обнаружен в 300-х метрах к западу от хорошо известного в археологическом мире Алчедарского городища (Шолданештского района Республики Молдова) (карта) на поле после глубокой вспашки (хранится в частной коллекции). Кроме того, в той же коллекции хранится еще несколько украшений этого же периода, которые мы рассмотрим в данной работе.

Археологический памятник у с. Алчедар включает в себя округлое в плане городище диаметром 80×70 м, окруженное валом и рвом, «ремесленный посад» — неукрепленное поселение и курганный могильник с погребениями по обряду кремации (Федоров 1964: 86; Засурцев 1949: 102—103; Федоров, Чеботаренко 1974: 78—82; Бейлекчи, Курчатова, Бейлекчи 1985; Кашуба, Тельнов, Щербакова 1997).

Хотя памятник исследован далеко не полностью, но известные из его раскопок материалы позволяют судить о значительной концентрации железоделательного производства, развитии кузнечного ремесла и ювелирного дела, гончарства, а также таких домашних промыслов, как камнерезное, косторезное, скорняжное дело и ткачество. Находки хлебных злаков и костей животных указывают на развитое земледелие и скотоводство. К большому сожалению, до сих пор нет полной обобщающей работы, посвященной этому поселению, коллекции находок из этого памятника, также как и из расположенного неподалеку другого кольцевого городища Екимяуцы, разрозненны по разным музеям Молдовы и Украины и большая часть массового материала еще ждет своего исследователя. Поэтому многие вопросы, связанные с этим поселением, до сих пор остаются дискуссионными. Возможно, анализ материалов Алчедарского клада в контексте развития ювелирного производства Восточной Европы позволит несколько расширить наше представление об этом интересном археологическом памятнике.

Состав Алчедарского клада

Алчедарский клад состоит из двадцати девяти предметов. Из них двадцать одно серебряное украшение (рис. 1), пять серебряных монет, одна серебряная монетная гривна и одна бронзовая гирица. Монетную часть клада составляют три милиарисия чеканки императора Иоанна Цимисхия (969—976), дирхем

(чеканенный в 960—961 гг.) и фрагмент подражания дирхему.¹

Серьги «волынские» типа. В кладе содержится достаточно представительная подборка серебряных серег «волынские» типа.² Среди них выделяется одна «волынская» серьга типа «А» и семь типа «В», несколько ранее на территории поселения была обнаружена еще одна «волынская» серьга типа «С» (по типологии С. С. Рябцевой 2005: 92), также находящаяся в данной частной коллекции. Но принадлежность этого украшения к рассматриваемому кладу остается под вопросом.

«Серьги» волынские типа «А»³ на территории Древней Руси до сих пор были представлены только на Волыни и в Поднепровье (Рябцева 2005: 83).

¹ Анализу монетной части клада посвящена статья А. И. Болдуряну в этом же номере журнала. Мы же основное внимание уделим ювелирным изделиям.

² Сразу необходимо отметить, что применительно к данным украшениям название «серьги» весьма условно, так как многие из подобных изделий имеют довольно крупные размеры и, вероятно, носились в качестве височных подвесок. Столь же условно и привязанное к географии название «волынские». Территория распространения этих украшений не ограничивается одной лишь Волынью. Однако это название уже прочно утвердилось в литературе (Корзухина 1954: 45—52; Рябцева 2005: 79). Будем придерживаться его и мы. Даже при первом обращении к историографии бросается в глаза тот факт, что в данный тип объединены довольно разнообразные по форме и технике изготовления украшения. Одни с объемной поллой подвеской (выделены Г. Ф. Корзухиной в первый вариант волинских серег). Другие с узкой подвеской-гроздьей, собранной из миниатюрных шариков, зерни и проволочных поясков (второй вариант по Г. Ф. Корзухиной). Позднее все разновидности «волинских» серег были сведены нами в типы «А», «В», «С» и «D» (Рабинович, Рябцева 1997: 236).

³ Волынские серьги типа «А» представляют собой довольно крупные украшения с поллой тисненой, как правило, многочастной подвеской, нанизанной на дужку-кольцо. Кольцо дополнительно украшено ажурными или тиснеными бусинами, а в ряде случаев поясками зерни. У некоторых экземпляров нижняя часть дужки выполнена в виде ажурной лунницы, декорированной зернью. У наиболее роскошных украшений из Борщевского клада на Украине зернь украшает проволочные фестоны, декорирующие дужку (Гуштин 1936: 64—66, таб. XI.). Именно по находке из Борщевского клада В. Дучко предложил в свое время именовать данный тип украшений с массивной поллой тисненой подвеской «тип Борщевка» (Duczko 1983: 329—356). Подвески этих украшений оформлялись композициями, выполненными из треугольников и ромбов мелкой зерни, в нижней части подвесок, как правило, располагались ряды более крупной зерни. Для изготовления этих подвесок использовались бронзовые штампы. Набор подобных многочастных штампов был обнаружен на Волыни в Пересопницком могильнике в погребении ювелира (Корзухина 1946: 48).



Карта 1. Пункты упомянутые в работе.

Украшение из клада Алчедар представляет собой первую подобную находку в Пруто-Днестровском междуречье. От известных аналогов это украшение отличает любопытная деталь: на его дужку нанизаны специфические ложчатые бусины, как бы имитирующие пояски зерни (рис. 1: 1). Интересно, что подобные необычные бусинки включены и в состав двух сложных подвесок серег типа «В», найденных в этом же комплексе (рис. 1: 5). Это наблюдение позволяет считать данные украшения произведениями одного и того же мастера, использовавшего такой нестандартный конструктивный и декоративный прием.

Подвеска «серьги» волынского типа «А» из Алчедара весьма изящна, по вертикали состоит из семи основных частей. В центре расположена наиболее расширенная «бусинная» часть, декорированная проволочными полосами и треугольниками зерни. Более мелкие конические и полусферические выступы обведены зерновыми поясками, колечками зерни украшены конические выступы, расположенные под дужкой.

Если алчедарская находка на сегодняшний день является наиболее юго-западной из пред-

ставленных на территории Восточной Европы, то наиболее северная происходит из Гнездова под Смоленском. Шесть височных колец из Гнездовского клада 1993 года, по всей видимости, являются импортом из региона Вольни. Было выявлено, что тисненые подвески гнездовских височных колец соответствуют двум из четырех штампов, найденных в захоронении ювелира в Пересопницком могильнике (Ениосова 1998: 263, 264; Пушкина 1996: 171—186).

«Волыньские» серьги этого типа были найдены также в Борщевском и Гушчинском кладах, могильнике Берестяне, на поселении Искоростень. Несколько украшений без сведений о точном месте находки хранятся в Московском ГИМе и одна подвеска в Эрмитаже (Гушчин 1936: 64—66; Гупало 1986: 113—129; Корзухина 1954: 22, № 21; Пушкина 1996: 171—186; Звіздецький, Петраускас, Польгуй 2004: 74, рис. 20: 2, Рябцева 2005: 93—95). Пара серег, происходящих с территории Восточной Европы и являющихся весьма близкими аналогами украшениям из Гушчинского и Гнездовского кладов, содержатся в настоящее время в частной английской

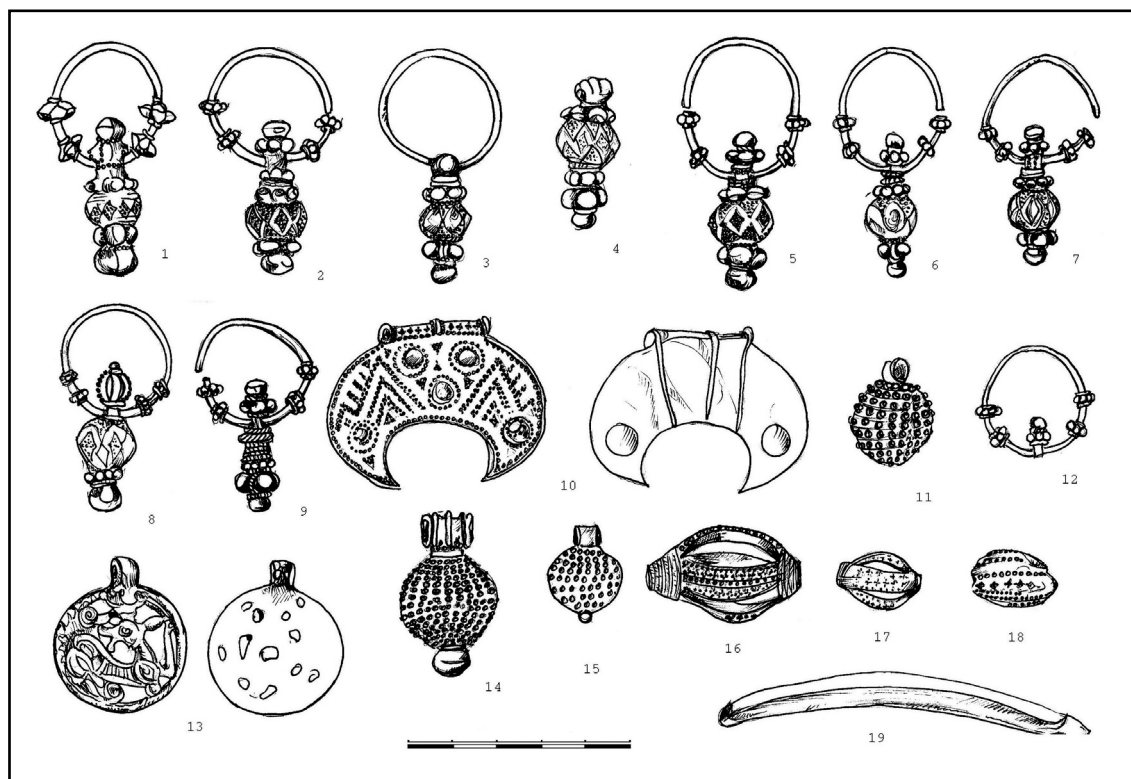


Рис. 1. Украшения и слитки из Алчедарского клада. 10 — золото, 13 — позолоченное серебро. Остальные — серебро.

коллекции.⁴ Кроме того, подобные украшения были найдены в Бёсоб (Среднее Подунавье) и кладе второй половины X в. Торста (Швеция) (Mesterhazy 1994: abb. 10, 11). Подборка аналогичных изделий происходит из клада Чеханова (Польша). Клад может быть датирован последней четвертью X в. (младшая монета 973/4 — дирхем Мансура ибн Нуха, чеканенный в Самарканде) (Nowakiewicz 1998: 540).

Судя по известным нам находкам украшений, штампы, использовавшиеся для изготовления их подвесок, могли достаточно ощутимо различаться как по пропорциям, так и по ряду конструктивных и декоративных дополнений. Так, подвески из Торсты и Алчедара декорированы дополнительными тисненными выступами (рис. 2: 1, 2). Но выступы эти расположены в разных местах. Украшения из Борщевки и Чеханова очень близки по характеру зернового декора на дужках, но их подвески выполнены явно разными штампами (рис. 2: 6, 7). Причем, даже в тех случаях, когда мы сталкиваемся пусть с небольшой, но все же серией подобных украшений (Борщевка, Гнездово, Чеханов), тем не менее, просматривается использование не одного, а нескольких штампов.

⁴ Приносим глубокую благодарность М. Г. Крамовскому за устное сообщение.

Есть различия и в характере зернового декора. Так, на украшениях из Гнездова представлены различные зерновые композиции (в том числе и своеобразный крестообразный орнамент) (рис. 2: 4). В том редком случае, когда мы встречаемся с подобными украшениями в материале хорошо документированного захоронения (Берестяне) (Гупало 1986: 113—129), изделия оказались одного типа, но не парные, с весьма различающимися размерами подвесок и отличиями в зерновом орнаменте.

Таким образом, эти украшения были, по всей видимости, достаточно редкими и элитарными, при их изготовлении мастера проявляли достаточно большую меру фантазии в решении декоративного оформления (рис. 2: 1—7).

«Серьги» волынского типа «В» представлены в алчедарском кладе семью экземплярами (рис. 1: 2—8).⁵ По количеству находок эти

⁵ Эти украшения внешне схожи с серьгами типа «А», но отличаются от них конструктивно. Если подвеска серег типа «А» собиралась из двух нанизанных на дужку продольных половинок, то подвески серег типа «В» составляли из довольно большого количества деталей. Для крепления подвески к кольцу, как правило, использовался загнутый в верхней части штырь. Сквозь эту петлю продевалась дужка, а на сам штырь насаживалась крупная тисненная бусина подвески. Буси-

украшения столь же немногочисленны, как и «серьги» предыдущего типа. Они были найдены в Копиевском, Борщевском кладах, на поселении Гнездово в Верхнем Поднепровье и на городище Червоне на Южном Буге (Лінка-Геппенер 1948: 182—190, Гуштин 1936: 64—66; Пушкина 1996: 171—186). Подборка украшений этого типа из Алчедара имеет наиболее близкие аналогии среди «серег», найденных на городище Червоне на Южном Буге (Хавлюк 1969: 164).

В отличие от предыдущего типа, эти украшения уже встречались в археологических памятниках Пруто-Днестровского региона — в Бранештском могильнике и на городище Екимауцы (Федоров, Чеботаренко, Великанова 1984: 16, рис. 7; Федоров 1953: 104—126). Находят «серьги» типа «В», декорированные зернью, и в Карпато-Дунайском регионе (погребение в Клуже, клады Токай и Рэдукэнь) (Spinei 1999: 66, fig. 14; Văňa 1954: 50—95; Teodor 1980: 403—423). Причем, во всех перечисленных случаях находки ограничены всего несколькими экземплярами.

Одна из серег, представленных в Алчедарском кладах, имеет своеобразное завершение в виде ажурной бусины, близкой по форме к лопастным бусам (рис. 1: 8). Подобное завершение есть на аналогичном украшении, происходящем из Елизаветградского уезда (Рябцева 2005: 98, рис. 24: 20) (рис. 2: 9). Кроме того, два украшения из Алчедара выделяются своеобразным способом крепления подвески к кольцу (рис. 1: 3, 4). У этих серег дужка продета не сквозь петлю штыря, а через специальную бусину. Возможно, эта бусина имеет своим продолжением штырь, или же данные подвески спаяны без применения штыря (но это не узнать, не разобрав вещь). Именно такой способ крепления подвески при помощи бусины, сквозь которую продета дужка, представлен у прототипов этих украшений, встречающихся в славяно-аварских могильниках

на, как правило, отделялась от кольца полосой мелких шариков или зерни, а в нижней части декорировалась гроздью из небольших тисненых и литых шариков. Кроме того, в декоре подвески применялись и продольные ряды скани. На дужку насаживали разнообразные бусины, выполненные в тиснении или собранные из поясков зерни. Над подвеской к кольцу припаивалась бусина или композиция из шариков и зерни. Зерновой декор крупной бусины этих серег и декор подвески серег типа «А» стилистически весьма близок. О том, что эти украшения не только носили в одном уборе, но подчас и изготовляли одни мастера, свидетельствует и тот факт, что в Борщевском кладах была найдена подборка серег обоих типов, объединенных, в том числе, и мотивом богато декорированной лунницы, расположенной в нижней части дужки (Гуштин 1936: 64—66).

Подунавья, например, Zwölfaxing (Нефедов 2009: 39, рис. 4: 1).

«Серьги» вольнского типа «С» представлены в рассматриваемой частной коллекции одним экземпляром, происходящим из окрестностей Алчедара, но, возможно, не связанным с данным кладом (рис. 1: 9).⁶

Из всех типов «вольнских» серег этот, по всей видимости, наиболее распространенный. На территории Руси такие украшения были найдены в Юрковецком и Копиевском кладах, на поселении Гнездово, в захоронениях Пересопницкого и Киевского некрополей, на городищах Искоростень и Екимауцы (Корзухина 1954: 85, № 14; Лінка-Геппенер 1948: 182—190; Звіздецький 2008: 8, рис. 14—16; Федоров 1953: 104—126). Кроме того, территория распространения этих украшений охватывает практически всю Юго-Восточную и Центральную Европу (Рябцева 2005: 99, рис. 25, там же и литература).

Кроме украшений головы и/или головного убора в кладах из Алчедара представлены и шейные украшения, а также целая подборка тисненых пуговиц. Тисненные пуговицы и роскошные лопастные бусы изготавливались с применением тех же техник, что и «вольнские» серьги, их декорировали зернью в том же стиле. Эти украшения весьма часто находят в комплексах совместно.

Бусы. В Алчедарском кладах было найдено пять лопастных бусин разного размера и одна не ажурная овальная бусина с выделенными продольными дольками, дополнительно подчеркнутыми при помощи зернового узора (рис. 1: 16—18). Подобные изделия известны в Старом Коуржиме, а также в ряде польских кладов (Александр Куявский, Маниов, Ковале)

⁶ Украшения этого типа отличаются от описанных выше изделий отсутствием крупных тисненых деталей. Подвеска у них также укрепена штырем и состоит из миниатюрных шариков, зерни, сканной или рубчатой проволоки. От других многочисленных разновидностей гроздевидных украшений, типичных в этот период, прежде всего для древностей Подунавья, «вольнские серьги» типа «С» отличает то, что в структуре их подвесок миниатюрные шарики разделены нитями гладкой проволоки, скани, рубчатой проволоки или колечками, собранными из зерни. Более крупные литые шарики, разделенные проволочными перехватами, расположены в нижней части подвески и придают ей специфическую устойчивую расширенную в нижней трети форму (Корзухина 1946: 49; Новикова 1990: 107—114; Строкова 1997: 61—63; Рабинович, Рябцева 1997: 239). Подобных украшений зачастую находят довольно много в составе одного комплекса. При этом на основе детального изучения размеров серег и особенностей характера их декора (применение гладкой, сканной или рубчатой проволоки, мелкой зерни) удается выделить парные изделия.



Рис. 2. Серебряные украшения с зернью. Масштабы разные. Все — серебро. 1 — Алчедар (Республика Молдова), 2 — Торста (Швеция), 3, 10 — Гуцино (Украина), 4 — Гнездово (Россия), 5, 6 — Чеханов (Польша), 7 — Борщевка (Украина), 8, 11—13 — Юрковцы (Украина), 9 — бывш. Елизаветградский уезд (Украина), 14—16 — Копиевка (Украина), 17—19 — Угпланд (Швеция), 20 — Готланд (Швеция), 21 — Липовое (Украина), 22 — Сейковик (Польша).

(Šolle 1959: 353—506; Haising, Kiersnowski, Reyman 1966: t. VI, VIII, IX) и, возможно, являются прототипами настоящих лопастных бус.⁷

На Руси большинство находок лопастных бус происходят из комплексов середины X — начала XI в., найденных в Поднепровье или на Волыни. В верховьях Днепра они представлены в Гнездовском кладе 1868 г. (из 47 бус различных типов — 3 лопастные), одна подобная бусина была обнаружена при раскопках Гнездовского могильника (Корзухина 1954: 83—85; Пушкина 1996: 171—186; Сизов 1902: 54). На Днепровском Левобережье подобные

бусы происходят из Гуцинского клада (1 экз.) и из курганного могильника у с. Липовое (по 1 бусине в двух курганах конца X — начала XI в.) (Корзухина 1954: 86; Макаренко 1907: 39; Корзухина 1946: 47).

На Правобережье Днепра находок подобных изделий гораздо больше. В Юрковецком кладе было найдено пять бусин и четыре фрагмента (от одного или двух экземпляров), в Копиевском — 3 бусины (рис. 2: 11—13, 16). Все эти комплексы относятся ко второй половине X в. Лопастные бусины, представленные в них, отличаются тонкостью исполнения и сильно отогнутыми «лопастями» (Корзухина 1946: 47). Четыре бусины несколько деградированного облика с прижатыми лопастями найдены в более позднем Мироновском кладе, относимом к XI в. (Корзухина 1954: 91).

На Волыни подобные бусы представлены и в ряде курганных могильников. В Житомирском могильнике 4 лопастные бусины содержатся в материалах четырех захоронений. В Белевском могильнике найдена одна бусина, в Пересопницком — пять бусин в четырех погребениях, в могильнике у с. Крупа

⁷ Как правило, лопастные бусы составлены из четырех основных деталей. В центре бусины расположен узкий полый стержень, на который надета продолговатая бусина. Сквозь этот стержень продевалась нитка ожерелья. Вокруг центрального стержня располагаются три выпуклые тисненные лопасти. Каждая лопасть состоит из трех деталей: верхней выпуклой и двух нижних уплощенных, обращенных к стержню. «Лопасты» спаяны между собой у отверстия бусины и дополнительно укреплены по краям сканной проволокой. Лопасты эти не примыкают друг к другу плотно, так что сквозь овальные отверстия просматривается центральная бусинка (Рябцева 2005: 130).

найдена одна бусина. Возможно, такие украшения были и среди материалов из раскопок у с. Теремна, найдены они в Поддубцевском могильнике (Антонович 1893: 68—69; Гамченко 1888: табл. XLV; Мельник 1901: 479—576; Корзухина 1946: 47; Duczko 1982: 229; Рябцева 2005: 131).

Встречаются они и в кладах Польши (Кино, Сейковик) (Duczko 1982: 204). Лопастные бусы присутствуют также в кладе Даруфальва (ныне Драссбург в Бургенланде, Австрия) (Haising, Kiersnowski, Reyman 1966: t. VI, VIII, IX; Dekovna, Stattlerowna 1961: tab. IX; Bona 1964: 159). Находят такие бусы и в североевропейских кладах. На Готланде была найден один экземпляр (Duczko 1982: 189, 204).

На Упланде 3 лопастные бусины с декором в виде зерновых треугольников были обнаружены в кладе совместно с 2 саманидскими дирхемами «Наср ибн Ахмад» 914/943 г. и одним фрагментом «Наср ибн Нух» 964 г. В отличие от бусин из Алчедара, у образцов из Упланда центральный стержень не украшен дополнительно бусинкой и несет самостоятельную декоративную нагрузку (рис. 2: 17—19). Он более широкий, декорирован зерновыми ромбами. Лопастные бусины покрыты треугольниками зерни. Для крепления лопастей использованы специальные металлические конусы. Еще одной отличительной чертой украшений из Упланда является большое содержание золота в составе металла. Если находки из Австрии и Северной Европы могут быть датированы второй половиной X—XI вв., то образцы, известные с территории Польши, происходят из кладов первой половины XI в. (Duczko 1982: 196, 229).

Можно предположить, что основным центром изготовления лопастных бус был регион Поднепровья и Волыни (на Волыни в Пересопницком могильнике в захоронении ювелира был найден и инструментарий для изготовления подобных бус) (Корзухина 1946: 46, рис. 10). Из этого региона лопастные бусы, вероятно, распространились в Северную и Центральную Европу (Bona 1964: 159; Duczko 1982: 229).

Шаровидные пуговицы. В Алчедарском кладе найдены 4 одинаковые тисненые шаровидные пуговицы крупного размера, одна пуговица очень большая и две миниатюрные. У этих пуговиц ушки оформлены в виде трубочек, в нижней части украшений расположен крупный литой шарик (рис. 1: 11, 14, 15). Пуговицы усыпаны плотными рядами зерни. На территории Молдовы еще одна находка подобных пуговиц происходит из детского захоронения, раскопанного на территории

Джурджулештского могильника (Левицкий, Хахеу, Рябцева 2000: 90). В отличие от алчедарских, пуговицы из Джурджулешт декорированы в нижней части тисненой гроздевидной композицией.

Наиболее близки к находкам с территории Молдовы пуговицы из клада XI в., найденного в Даруфальва (Bona 1964: 159, taf. II, 29—35). Схожие шаровидные пуговицы с трубчатymi или проволочными ушками, украшенные сканью, зернеными треугольниками и ромбами, происходят из нескольких польских кладов XI—XII вв. — Машенице, Весолки, Дзежница (Śląski-Tabaczyński 1959: taf. XII, 2, taf. XXII, taf. V; Kóčka-Krenz 1993: 93). Найдены подобные шаровидные пуговицы и в Мекленбург-Квилице (Kiersnowsky 1959: taf. XVII, 2).

В Поднепровье шаровидные зерновые пуговицы представлены в Денисовском, Копиевском и Гнездовском 1993 г. кладах (Линка-Геппенер 1948: 184; Корзухина 1954: 85, 101; Пушкина 1996: 181).

Подвеска «гнездовского типа». Если новая подборка украшений с зернью — это хоть и весьма значимая, но достаточно уже ожидаемая для Пруто-Днестровского региона находка, то содержащаяся в этом кладе так называемая подвеска «гнездовского типа» для рассматриваемой территории просто уникальна (рис. 1: 13). До сих пор в данном регионе вообще не находили вещей, выполненных в скандинавских традициях.

Собственно говоря, так же как и «серьги вольнского типа», так и «подвески гнездовского типа», это даже еще более обобщающее название для целого ряда достаточно различающихся украшений. Эти изделия представляют собой плоские литые подвески круглой, овальной или фигурной формы. Подвески объединены изобразительным мотивом, передающим фигуру зверя (или двух зверей) с сильно изогнутым туловищем, повернутой назад головой и хватающими лапами. Основное изображение зачастую оплетено змеей или лентой. Подвески изготавливались с использованием различных стилей (Боре, Еллинг, Маммен, Рингерике или Урнес), а иногда и их сочетания. Многие из таких украшений имеют прямые аналогии в североевропейских памятниках эпохи викингов (Calmer 1971: 268; Calmer 1989). С территории Древней Руси известно, по данным А. С. Дементьевой, 129 находок подобных подвесок, выполненных из серебра, меди или свинцовых сплавов (Дементьева 2007: 211). Таким образом, серебряная позолоченная подвеска из Алчедара является 130-й и относится к типу АII по классификации

упомянутой исследовательницы (Дементьева 2007: 214).

Для этих подвесок характерно профильное изображение одного зверя с повернутой назад (влево) головой. Из широко раскрытой пасти высовывается язык, оплетающий тело зверя. Характерным признаком этих украшений является изображение поднятой передней лапы зверя. До сих пор было известно 17 находок таких подвесок на территории Восточной Европы (причем все они встречены на территории России). Наибольшее количество таких подвесок происходит из Смоленской области. Четыре местонахождения известны с территории Гнездовского археологического комплекса. Подвески были найдены в кургане Ц-304, кладах 1867 и 1993 гг., кроме того, есть одна случайная находка на поселении. Две подвески были обнаружены в Смоленской области во время раскопок Н. И. Булычева у д. Шатуны также в качестве случайных находок. Один фрагмент был доставлен в ГЭ в 1885 г. из Вяземского уезда (Смоленской обл.), происходит, предположительно, из подкурганного захоронения. По две находки происходят из Брянской и Вологодской (Белоозеро) и по одной из Владимирской, Московской (д. Новая), Ярославской (д. Городище), Курской, Ленинградской и Псковской областей (Дементьева 2007: 214—217).

В Скандинавии подвески, аналогичные «гнездовским», датируются серединой X — началом XI вв. В Восточной Европе основная масса «подвесок гнездовского типа» также относится к середине X — началу XI в., кроме того, около 50 экземпляров датируется XI в. и еще 4 (6) находок — XII в. Подвески А II (по Дементьевой) принадлежат к типам, известным и в Скандинавии, и в Восточной Европе (Salmer 1989: 29). Между тем, на восточноевропейской территории с начала XI в. был распространен и целый ряд подвесок, для скандинавских древностей не характерных, возможно, созданных непосредственно в Восточной Европе под скандинавским влиянием. Интересующая нас группа подвесок А II относится к числу ранних, существовавших с середины X по начало XI в. (Дементьева 2007: 230).

Для находки из Алчедара характерны такие ранние признаки, сближающие ее со скандинавскими прототипами, как четкость проработки деталей и наличие литых «псевдоушек». Подобное оформление достаточно широкого ушка подвески, не являющегося внутри полым, а ограниченного по бокам двумя пластинками с небольшими отверстиями, предназначенными для продевания нити,

характерно для скандинавской ремесленной традиции (Лесман 2003: 70—75).

Вместе с тем, единственная находка в Алчедарском кладе изделия, выполненного в скандинавской традиции, при полном отсутствии в Пруто-Днестровском регионе как других вещей скандинавского круга, так и погребальных комплексов, сопоставимых с дружинными захоронениями, по всей видимости, может быть обусловлена особенностями политической истории Карпато-Днестровских земель и характером торговых связей региона в IX—X вв. (Рябцева, Рабинович 2007: 230). Появление такой подвески на городище Алчедар может свидетельствовать о связях данного региона с Верхним Поднепровьем (с Гнездовом, где аккумулировалась, а, также вероятно, и изготовлялась значительная часть таких украшений). На подобную связь указывает и весь остальной состав Алчедарского клада. Причем можно говорить о двух дополняющих друг друга процессах — продвижении из регионов Поднепровья, Побужья и Волыни в Поднепровье, вплоть до Гнездова предметов, декорированных зернью, и обратном движении литых подвесок «гнездовского типа».

Лунница. Кроме рассмотренных нами вещей, принадлежащих несомненно к кладу, в данной частной коллекции хранится и золотая штампованно-филигранная лунница, также происходящая с Алчедара, но связь которой с кладом остается под вопросом. Для Восточной Европы находки золотых зерновых лунниц единичны. Сходная золотая лунница известна из Киева и также происходит из случайной находки (Ениосова 2007: 310, рис. 3). Лунница с Алчедара принадлежит к кругу ранних изделий, датируемых в Восточной Европе в пределах X в. Аналогичные украшения происходят из Старого Места (Чехия), клада Рэдукэнь (Румыния), с городища Екимаяуцы, из Копиевского и Юрковцкого кладов и из погребения, раскопанного на территории Древнего Киева (Dejan 1979: № 157; Teodor 1980: 403—423; Корзухина 1954; Мовчан, Боровский, Гончар, Ивлев 2003: 190).

Подборка ювелирных украшений из Алчедара полностью вписывается в круг древностей, известный как вторая группа древнерусских кладов по Гали Федоровне Корзухиной (Корзухина 1954: 83). Кроме представленных в данном кладе «волинских» серег, бус, пуговиц комплексы этого периода включали другие типы вещей с зернью. Алчедарский клад имеет самые близкие аналогии среди кладов, происходящих с территории Гнездовского археологического комплекса, из Борщевки,

№5. 2010

Копиевки, Гущина (Лінка-Геппенер 1948: 182—190, Гущин 1936: 64—66; Пушкина 1996: 171—186). Для территории Республики Молдова это первая находка клада данного времени, важная еще и тем, что в ней содержится представительная подборка изделий, характерных для ювелирного убора с зернью середины X — начала XI вв., и монетный материал, достаточно редкий для данного региона. Ювелирный и нумизматический состав хронологически достаточно компактен, и время сокрытия в землю алчедарского клада может быть отнесено к последней четверти X в.

Находка нового комплекса, содержащего зерненные украшения, заставляет вновь обратиться к вопросу о возможном производстве подобных изделий в пределах Пруто-Днестровского региона на таких поселениях, как Екимауцы и Алчедар. В середине XX в. Г.Ф. Корзухиной удалось выделить и охарактеризовать материалы из упомянутых кладов середины X — начала XI в. как некоторую целостность, характеризующуюся как общностью происхождения, так и применяемых техник изготовления, в том числе и техники зерни (Корзухина 1954: 21). В настоящее время все отчетливее прослеживается подобная общность и среди материалов, представленных на ряде городищ, расположенных в регионах Среднего Поднепровья, Побужья и Поднепровья.

Причем, на некоторых из этих поселений отмечено и наличие комплексов, атрибутируемых как ювелирные мастерские. Одним из весьма показательных в этой связи памятников является городище Искоростень, принадлежавшее летописным древлянам. Нам уже приходилось обращать внимание на важность материалов Искоростеня в связи с проблемой происхождения древнерусского ювелирного убора (Рябцева 2009: 371). Отрадно, что в недавнее время мысль о необходимости параллельного рассмотрения древностей Поднепровья (типа Екимауцы-Алчедар), Побужья (типа городище Червоне) и материалов Искоростеня была отражена и в публикации Ф. Андрощука (Андрощук 2008: 14, 15). Постепенно складывается некоторое представление о яркой и достаточно богатой культуре подобных центров.

Центры ювелирного производства Восточной Европы

Пруто-Днестровское междуречье. На Алчедарском городище четыре ремесленных комплекса были атрибутированы как мастер-

ские ювелиров и оружейников (Федоров 1964: 91). Однако находок украшений немного, наиболее значимой представляется массивная серебряная дротовая гривна с замком в двойную петлю (Федоров, Чеботаренко 1974: 80). Это украшение является одним из маркеров нижней хронологической даты существования городища. Подобные дротовые гривны типичны для памятников второй половины IX — начала X вв. (Ивахники, Узьмина, Горки, Крылос, Илинец) (Корзухина 1954: 21). Наиболее близка к алчедарской крупная гривна из клада Рэдукэнень (Румынская Молдова) (Teodor 1980: 403—423). К несколько более позднему времени относятся найденные на Алчедаре и Екимауцах серебряные биконические бусы с зернью (рис. 3: 6). Аналогичные бусы встречены в Чехии в составе клада X—XI вв. (Чистевец окр. Градек Кралове) (Turek 1948: 223—27, obr. 1). Кроме украшений (бус и серег) в кладе присутствовало и 366 монет, младшие из которых относятся ко времени правления Болеслава II (967—999). В XI в. подобные бусы были распространены также в Польше и Тюрингии (Vach, Dušek 1971).

До сих пор наиболее разнообразная подборка ювелирных украшений с зернью в Пруто-Днестровском регионе была представлена на Екимауцком городище. В нее входят 32 экземпляра «вольнских серег» (2 — типа «В» и 30 — типа «С»), шесть миниатюрных полусферических медальонов, декорированных зернью, зерненные бусы, фрагментированная серебряная штампованно-филигранная двурогая лунница, аналогичная найденной недавно на Алчедаре (Рябцева 2006: 143—168) (рис. 3: 1—8).

Кроме того, на цитадели городища обнаружены остатки мастерской кузнеца и ювелира, где были найдены хозяйственный инвентарь, предметы вооружения, поясной набор, состоявший из 40 сердцевидных бляшек, а также серебряный позолоченный наконечник ножен (Федоров 1953: 118), орнамент которого имеет самый широкий круг аналогий в синхронных венгерских древностях (The ancient Hungarians Budapest 1996: 35; Рябцева, Рабинович 2007: 206, рис. 1, там же и литература). Были обнаружены также кузнечные и ювелирные инструменты, заготовки, отходы производства. Из этого комплекса происходят три небольших тигля, несколько железных пробойников, шило, зубило, стальной напильник, кузнечные клещи, наковальня, железный шлак и медная проволока. Найденны готовые медные и серебряные украшения (в том числе 6 серег «вольнского» типа), пастовые и сердоликовые бусы (Федоров 1953: 117).



Рис. 3. Ювелирные украшения. Масштабы разные. 4 — бронза, остальные — серебро. 1—8 — Екимауцы (Республика Молдова), 9—20 — Червоне (Украина).

Ювелирный инструментарий был встречен и вне пределов этой землянки. На городище были найдены еще пять тиглей, маленький ювелирный молоточек, зубильце, 2 матрицы для тиснения, серебряная и медная проволока (Федоров 1953: 104—127). В культурном слое городища было найдено 19 саманидских дирхемов, младшие тринадцать монет относятся к чеканкам Насра ибн Ахмада (914—943). Шестнадцать дирхемов имеют по два отверстия (Рабинович 1999: 263).

Побужье. Возможно, изготавливались «серьги вольнского типа» и на городище Червоне на Южном Буге. Материалы, происходящие с этого городища, имеют аналогии на Екимауцах и Алчедаре, с одной стороны, и в Гнездовских курганах и Гнездовском кладе 1993 г. — с другой. На городище Червоне были найдены ювелирные украшения и инструментарий (рис. 3: 9—20). Отсюда происходят бронзовые весы, слитки, матрицы для тиснения, серьги вольнских типов «А» и «В», лунницы, перстни, пуговицы и другие украшения с зернью, восточные монеты (Хавлюк 1969: 164; Андросчук 2008: 15). Часть из этих находок до сих пор не опубликована.

Что касается монетного материала, то известно, что три саманидских дирхема принадлежат к чеканкам Наср ибн Ахмата, один из них чеканен в Андарабаде в 916—917 гг., второй — в Самарканде в 930—931 гг., третий — в Аш-Шаше в 934—935 гг., четвертый

является подражанием саманидскому дирхему. Поблизости от городища расположено селище, на котором выявлены явные следы железоделательного производства (печи, заготовки для выплавки железной руды) (Хавлюк 1969: 165). Кроме Червоне, еще целый ряд округлых в плане городищ Южного Побужья сопровождаются селищами, характеризующимися высокой концентрацией железоделательного производства. Аналогичные скопления объектов, связанных с черной металлообработкой, отмечаются и в Пруто-Днестровском регионе (Рабинович, Рябцева 2006: 121). Если в Екимауцах и Алчедаре известны находки украшений, относящихся к концу IX в. — рубежу IX—X в. (серебряная гривна с Алчедара, литые лунницы и бронзовая литая гроздевидная серьга с Екимауц) (Рябцева 2006: 152, рис. 3, 16, 155, рис. 4, 2), то, по мнению П. И. Хавлюка, на Червоне слои IX в. отсутствуют (Хавлюк 1969: 162).

Искоростень. Значительные следы ювелирного производства были найдены и на Искоростене. Искоростень представляет собой сложный археологический комплекс, состоящий из четырех городищ и четырех курганных некрополей с захоронениями по обрядам кремации и ингумации. Одно городище относится к эпохе раннего железного века, три — средневековые. Городище № 1 возникло, по мнению Б. Звиздецкого, в VIII в. и просуществовало вплоть до середины X в. При этом основная масса керамического

№5. 2010

материала на памятнике относится ко второй половине IX — первой половине X в. В IX—X вв. на соседних мысах правого берега р. Уж сооружены еще два городища (№ 2, 3). Второе городище, по всей видимости, также не пережило середину X в. Городище № 3 просуществовало с IX по XVIII вв. (Звездецкий 2004: 51—56; Звездецкий 2005: 218; Звездецкий, Петраускас, Польгуй 2004: 51—55; Звездецкий 2008: 6, 11).

Так же, как и в случае с Екимауцами, жизнь на городище № 1 Искоростеня прекратилась в результате военных действий, верхний слой маркирован пожарищем. Окончание жизни на Екимауцах, как правило, исследователи относят к XI в. и соотносят с кочевнической угрозой (Федоров 1953: 104—126, Федоров 1964: 77—88; Федоров, Чеботаренко 1974: 101). Момент прекращения жизни на городищах № 1 и 2 Искоростеня относят к 946 г. и связывают с мстью княгини Ольги за гибель князя Игоря. В дальнейшем жизнь сосредоточилась на городище № 3, где, вероятно, и была посажена какая-то часть киевской дружины, осуществлявшей сбор дани и контролировавшей брод на реке Уж на пути из Киева в Овруч (Звездецкий 2004: 41—50; Звездецкий 2005: 218, 219).

Среди материалов, происходящих с правого берега р. Уж, для нас наиболее интересны находки, полученные при раскопках городища № 1. В постройке № 1 была найдена пара золотых сережек-лунниц, декорированных в нижней части плоской трехлистной композицией (Звездецкий, Петраускас, Польгуй 2004: 70, рис. 16: 1). Переход от кольца к луннице декорирован полыми золотыми бусинами. Центр трилистника украшен тисненой выпуклостью (рис. 4: 1, 2). Авторы раскопок связали данную находку с великоморавскими древностями. Действительно, среди материалов Старого Места присутствуют аналогичные золотые украшения, но с полый бусиной-подвеской в нижней части (Dekan 1979: 141).

На наш взгляд, украшение из Искоростеня близко и к поздним вариантам серег с «звездовидной» подвеской, у которых верхняя часть также оформлена в виде лунницы, а на подвеске представлено по три стилизованных луча. В центре подвески расположена небольшая выпуклость — колпачок. Подобные серьги происходят, например, из Султаны в Румынии (Teodor 1995: 187—206, fig. 4: 19). Во всяком случае, связь находки из Искоростеня с подунайским регионом бесспорна. Кроме этого уникального для древнерусской территории украшения в данном комплексе были найдены литейная формочка и ювелирный пинцет.

По всей видимости, мы имеем дело с постройкой, принадлежавшей ремесленнику-ювелиру.

В жилище 7 было обнаружено другое уникальное украшение — пятилучевое височное кольцо с простыми лучами, декорированное в верхней части крупной профильной фигурой хищной птицы, по всей видимости, орла (Звездецкий, Петраускас, Польгуй 2004: 74, рис. 20: 1). Вся композиция лучевого кольца из Искоростеня производит впечатление ажурности (рис. 4: 3). Так же, как в случае с описанными выше золотыми серьгами, декор кольца из Искоростеня заставляет обратиться к византийским по происхождению древностям предшествующего времени. Хорошо известны золотые штампованные лунницевидные серьги VI—VII вв., декорированные изображениями сопоставленных у крина чаши или монограммы птиц, или фигуркой орла в геральдической позе (Рябцева 2008: 31—39, там же и литература). Среди византийских колец VI—X вв., выполненных в виде узкой серповидной лунницы, декорированной в нижней части треугольниками зерни, чередующимися с проволочными колечками, встречаются экземпляры, в состав эмалевого декора которых зачастую введено изображение птиц (Byzantine and post Byzantine art 1986: 184).

Иногда появляются подобные сюжеты и в декоре лучевых височных колец (орел на кольце из Искоростеня, пара птиц на кольцах из Супрут, Мрамарниц, Гнездова (Путь из варяг в греки... 1996: 84, 89; Тимошук 1982: 152)). Появление подобного декора демонстрирует связь лучевых колец с подунайской, византийской в своей основе традицией.

Кроме того, в этом же жилище № 7 Искоростеня была найдена серебряная серьга, близкая к «волынским» типа «В», но выполненная в технике литья (Звездецкий, Петраускас, Польгуй 2004: 74, рис. 20: 2).

Ювелирные украшения были обнаружены и при раскопках оборонительных сооружений городища. Так, при исследовании эскарпа № 1 в заполнении рва была обнаружена серебряная литая серьга, близкая к «волынским» украшениям типа «С». Кроме того, в нижней части заполнения рва была найдена серебряная «волынская» серьга типа «А» с полый тисненой боченковидной подвеской и декорированной зернью ажурной лунницей на кольце (рис. 4: 4). Из разреза вала происходит и другой важный археологический материал, в том числе превращенный в подвеску саманидский дирхем, чеканенный между 882 и 907 гг., детали наборных поясов, стеклянные, пастовые

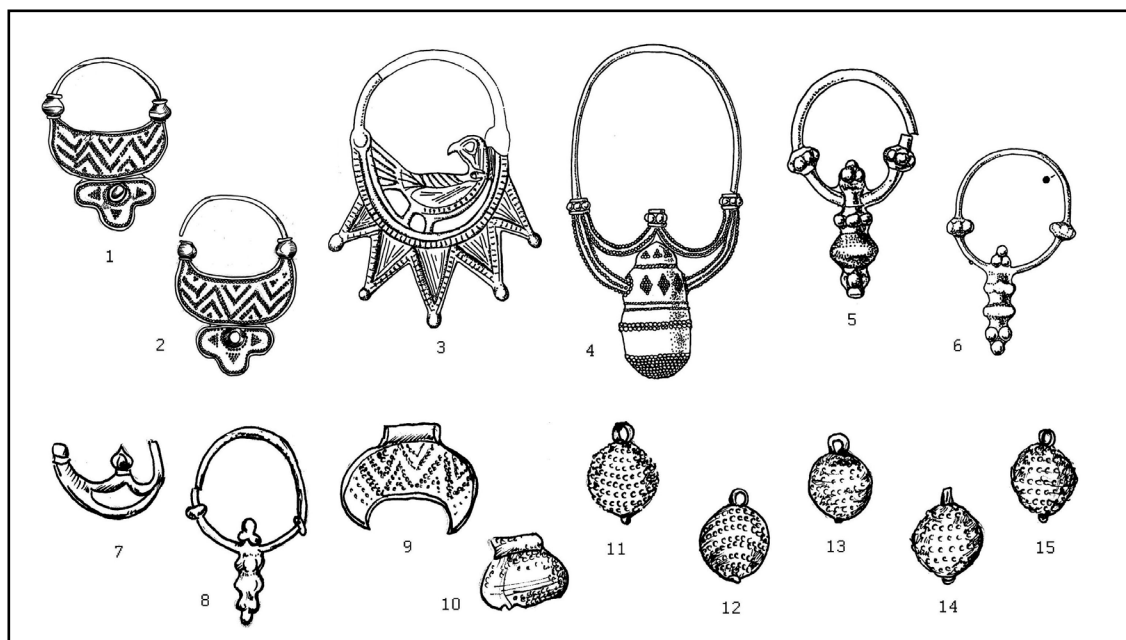


Рис. 4. Ювелирные украшения. Искоростень (Украина). Масштабы разные. 1, 2 — золото; 3, 5 — серебро.

и сердоликовые бусы, пуговицы, бубенчики, ланцетовидный наконечник копья, наконечники стрел (Звіздецький, Петраускас, Польгуй 2004: рис. 19: 9, рис. 20: 3; Звіздецький 2008: 8, рис. 14—16).

Было выявлено, что клетки на валу располагались в два ряда. Внешний ряд имел оборонительное значение. Во внутреннем располагались помещения ремесленно-хозяйственного предназначения. Во втором ряду клеток оборонительных сооружений было обнаружено производственно-хозяйственное помещение, связанное со слоем пожара, сопровождавшего гибель городища в 946 г. Именно из этого сооружения происходит основное количество находок отходов ювелирного производства, готовых и бракованных изделий. Был найден и ювелирный инструментарий — две миниатюрные наковаленки, железный штихель, бракованные керамические формочки, бронзовая эллипсоидная матрица. К следам ювелирного производства относятся отходы литейного производства, фрагменты вальцованного металла, серебряные слитки, прокатанная серебряная пластинка с пуансонным орнаментом. Большое количество изделий — бляшки ременной гарнитуры, подвески, серьги — были обнаружены в непосредственной близости от печки-каменки. Кроме того, здесь были найдены бракованные изделия со следами недолива и разрывами металла — серьги «дунайского типа», фрагмент подвески, слитки металла, предназначенные к отливке. Неподалеку от этой клетки были обнаружены литейная форма, радиальная ювелирная игла, маленькая наковальня. Из этого же

раскопа происходят серебряный арабский дирхем, серебряный перстень с сердоликовой вставкой, три серебряные литые псевдозерненные лунницы, сердоликовые и стеклянные бусы (Звіздецький, Ремех, Петраускас, Сірко 2006: 63—65; Звіздецький 2008: 9). Вероятно, именно с работой этой мастерской, связаны происходящие из Искоростеня литые гроздевидные украшения, характерные более для Подунавья, чем для Руси (рис. 4: 5, 6).

Аналогичный материал — фрагмент дирхема, серебряная лунница, поясные бляшки — были обнаружены и во втором раскопе, также заложенном на первом эскарпе (Звіздецький 2008: 8). Среди ювелирных украшений, выявленных при продолжении раскопок на валу, для нас наиболее всего важна находка подборки мелких серебряных пуговок, аналогичных происходящим из Алчедара и Червоне, а также новая находка литых гроздевидных украшений (рис. 4: 7—15) (Звіздецький, Польгуй, Петраускас, Сірко, Осадчий 2008: 115).

Особенности функционирования ювелирных центров. Даже не претендуя не только на удовлетворительное разрешение данного вопроса, но и на достаточно полное его позиционирование как проблемной ситуации в рамках данной статьи, посвященной в первую очередь Алчедарскому кладу, хотелось бы заметить следующее. Речь может идти о наличии нескольких ремесленных центров на территории Восточной Европы, в которых изготавливались разнообразные ювелирные изделия, в том числе и «серьги вольнского типа».

Если на Екимауцах-Алчедаре и Червоне номенклатура серебряных зерненных

№5. 2010

украшений практически совпадает, то несколько ранее прекративший свое существование Искоростень имеет явные отличия. Важным является то, что на этом городище, по всей видимости, достаточно массово изготавливались в технике литья серьги волинских типов «С» и «В». Наличие подобного скопления литых серег для восточнославянской территории уникально. Можно предположить два варианта объяснения этого факта.

Первое: на городище не было мастера, который мог делать паяные украшения и поэтому просто были продублированы в литье имеющиеся образцы. Второе: мы просто имеем дело с несколько иной традицией, чем та, что представлена в кладах X — начала XI в. Разнообразные гроздевидные украшения широко представлены в IX—X вв. в Средне- и Нижнедунайском регионах, их находят на памятниках Чехии, Словакии, Болгарии, Венгрии, Румынии, отдельные находки литых серег встречены на Екимаяцком городище и в Гнездове. Подобные находки литых украшений на территории Восточной Европы, на наш взгляд, могут свидетельствовать о подунайском влиянии (Рябцева 2009: 365).

В целом, материал, происходящий из раскопок Искоростеня, весьма богат и разнообразен, и можно согласиться с мнением исследователей, считающих, что древлянское племенное образование было весьма сильным, оказывало значительное влияние на соседние регионы (Милютенко 1993: 161—166). И если бы не военные мероприятия княгини Ольги и последующее переведение в Искоростень киевской дружины (материалы городища № 3) и выведение столицы земли в Овруч (Андрощук 2008: 13), расклад сил в днепровском регионе был бы несколько иным.

Прослеживаемая общность ювелирных материалов, представленных на территориях древлян, волян и тиверцев, может быть объяснена как общей подосновой сложения ювелирного убора, впитавшего ряд подунайских традиций, так и функционированием ряда сухопутных и водных путей. В качестве одного из возможных вариантов путей, связывающих эти территории, Ф. Андрощук предлагает водную систему Припять-Стырь (Андрощук 2008: 15).

Кроме того, данные центры находились, по всей видимости, и в системе дальней торговли, при отсутствии своей сырьевой базы для изготовления серебряных украшений активно использовалось монетное серебро.⁸

⁸ Для материалов Екимаяц документировано использование монетного серебра практически в чистом

Проникновение дирхемов на территорию Карпато-Поднестровья исследователи склонны связывать с функционированием Днестровского торгового пути, являвшегося составной частью так называемого второго пути «из варяг в греки» (Балтийское море — Висла — верховья Западного Буга — Днестр — Черное море). Этот путь соединял Карпато-Днестровские земли с Северной и Центральной Европой. По этому же пути распространялись и ювелирные украшения, в том числе и «серьги волинского типа». Наибольшая концентрация «волинских» серег типа «С» отмечается на Екимаяцком городище в Карпато-Поднестровье и в кладах «рубленного серебра» Польши. Это является одним из аргументов в пользу предположения о наличии торговых взаимоотношений между регионами Поднестровья и Повисленья (Кóčka-Krenz 1993; Новикова 1990: 107—114; Рабинович, Рябцева 1997: 236—245; Рабинович 1999). Таким образом, ювелирный центр Екимаяц работал не столько для ближайшей округи, сколько для дальней торговли, взамен же из соседних регионов на территорию Молдовы шло монетное серебро, частично использовавшееся для нужд ювелирного дела.

Безусловно, в аналогичной системе дальних торговых связей находились и другие восточноевропейские ювелирные ремесленные центры X — начала XI вв. Одним из наиболее развитых был, вероятно, «волинский». Данный центр маркируется как обилием серебряных украшений с зернью в материалах захоронений (например, Пересопницкий могильник), так и выпадением ряда богатых кладов, например, Борщевского (с. Борщевка расположено в 40 км к юго-западу от Пересопницы) (Мельник 1901: 479—576; Корзухина 1954: 85). Просматривается как северо-восточное направление связей, маркированное находками «волинских» колец и лопастных бус в Гнездовских кладах, так и северо-западное. Распространение на территорию Польши колец типа «Борщевка» («волинские» типа «А» — С. Р., Н. Т.) В. Дучко склонен связывать с функционированием сухопутного пути Киев — Пересопница — Владимир Волинский — Краков (Duczko

виде. Большинство зерненных серег с Екимаяцкого городища имеют пробу 960, ту же, что и у дирхемов, тогда как аналогичные украшения из Копиевского клада в Побужье имеют пробы 800, 875 и 900 (Строкова 1997: 61—63). Использование арабского монетного серебра для изготовления ювелирных украшений было документировано и на материалах Гнездовского археологического комплекса (Ениосова, Митоян, Пушкина 2006: 187).

1982: 222, 225).⁹ Распространение продукции рассматриваемых ювелирных центров происходило и благодаря передвижениям населения.¹⁰

Несколько слов о времени начала изготовления на территории Древней Руси ювелирных украшений с зернью. Безусловно, для решения этого вопроса очень важно сопоставление материалов Искоростенья и находок из кладов. Практически все клады, содержащие древнерусские вещи с зернью, относятся ко времени не раньше середины X в. Таким образом, вторая половина X в. — это период начала «археологизации» подобных древностей. Налаживание же их производства должно относиться к более раннему времени, а именно, к первой половине X в., о чем и свидетельствует находка серьги вольтинского типа «А» на Искоростене, где она сочетается с изделиями, типичными для древностей подунайского региона. Именно в первой половине X в. складывается характерный облик «вольтинских» серег типа «А», значительно отличающийся от аналогичных украшений,

представленных, например, на территории Болгарии или Польши (Рябцева 2005: 96, рис. 22; 97, рис. 23).

Таким образом, восприняв, по всей видимости, в первой половине X в. из Подунавья целый ряд ювелирных техник и типов украшений, мастера-ювелиры в рассматриваемом регионе бассейнов Днестра, Южного Буга и Днепра развили свое производство (Рябцева 2009: 370—371). Их ремесленные центры могут быть сравнены по значимости с центрами Карпато-Балканского региона, а продукция распространялась не только на территории Восточной, но и Центральной, а также Северной Европы (Dekowna, Stattlerowna 1961: 68; Duczko 1982: 189, 204). При этом алчедарский клад вновь обращает внимание исследователей на вопрос о весьма вероятном изготовлении некоторых видов ювелирных украшений в Пруто-Днестровском междуречье и на проблему соотношения и связи местных ювелирных центров с аналогичными центрами ювелирного производства Восточной Европы.

Литература

- Андрощук Ф. 2008. Древлянская земля в межрегиональных контактах IX—X вв. В: Моца О. П. (гл. ред.). *Стародавній Искоростень I слов'янські гради VIII—X ст. Збірка наукових праць*. Т. 1. Коростень, 6—18.
- Антонович В. Б. 1893. Раскопки в стане древлян. *МАР* 11. Санкт-Петербург, 68—69.
- Бейлекчи В. С., Курчатов С. И., Бейлекчи В. В. 1985. *Отчет о раскопках славянской экспедиции в 1984 году*. Архив Музея археологии и истории РМ. Дело № 210. Кишинев.
- Гамченко С. С. 1888. *Житомирский могильник*. Житомир.
- Гупало В. 1996. Дослідження курганного могильника в урочищі Майдан біля села Берестяне. *Materiały i Sprawozdania Rzeszowskiego Ośrodka Archeologicznego XVII*. Rzeszów, 113—129.
- Гущин А. С. 1936. *Памятники художественного ремесла Древней Руси X—XIII вв.* Москва; Ленинград.
- Ениосова Н. В. 2007. Золото викингов на территории Древней Руси. В: Носов Е. Н., Мусин А. Е. (отв. ред.). *У истоков русской государственности. К 30-летию археологического изучения Новгородского Рюрикова Городища и Новгородской областной археологической экспедиции*. Историко-археологический сборник. Материалы международной научной конференции 4—7 октября 2005 г. Великий Новгород, Россия. Санкт-Петербург: Издательство «Дмитрий Буланин», 305—315.
- Ениосова Н. В. 1998. Химический состав и техника изготовления височных колец из Гнездова. В: Семенов В. В. (отв. ред.). *Труды VI Международного конгресса славянской археологии*. Т. 4. *Общество, экономика, культура и искусство славян*. Москва: изд. НПБО «Фонд археологии», 258—267.
- Ениосова Н. В., Митоян Р. А., Пушкина Т. А. 2006. Химический состав серебра, монет и украшений гнездовских кладов. В: Щеглова О. А. (отв. ред.). *Славяно-русское ювелирное дело и его истоки. Тезисы докладов участников Международной научной конференции, посвященной 100-летию со дня рождения Гали Федоровны Корзухиной*. Санкт-Петербург: Нестор-История, 186—187.
- Засурцев П. И. 1949. Славянские поселения в Молдавии (XI—XII вв.). *КСИИМК* 27, 102—103.
- Звіздецький Б. А. 2004. Про деякі особливості древлянських городищ VIII—X вв.. В: Моца О. П. (гл. ред.). *Стародавній Искоростень I слов'янські*

⁹ Краков, начавший развиваться с IX в., располагался на трансевропейских путях, ведущих из Праги и Регенсбурга в Киев и Византию, и играл особую роль в средневековой торговле не только как своеобразный перевалочный пункт, но и как место, богатое сырьевыми ресурсами. Вокруг Кракова разрабатывались месторождения соли, железных руд и серебра (Vucso 2007: 443). В этом регионе ощущается как великоморавское, так и древнерусское влияние. Из окрестностей Кракова происходит богатый клад серебряных украшений (Завада Лянскаронска), сочетающий в себе украшения великоморавского происхождения, серьги «вольтинского» типа «С» и ширококорогие лунницы «гнездовского типа». Выпадение данного клада относится исследователями к середине X в. (Zoll-Adamikowa, Dekowna, Nosek 1999; Vucso 2007: 443).

¹⁰ Так, И. Бона в свое время было выдвинуто предположение о связи появления на территории современной Австрии клада Дурафальва (с богатым набором тисненых пуговиц и лопастных бус, а также выполненных в скандинавской традиции гривной и браслетом) с переселением сюда в первой половине XI в. с территории Вольтин смешанного славяно-скандинавского дружинного контингента совместно с членами семей (Bona 1964: 169).

№5. 2010

- гради VIII—X ст. Збірка наукових праць. Київ, 51—86.
- Звіздецький Б. 2005. Про деякі підсумки та перспективи досліджень укріплених поселень древлянської землі VIII—XVII ст. *Наукові записки з української історії* 16. Переяслав-Хмельницький, 217—220.
- Звіздецький Б. 2008. *Археологічні дослідження в північно-східних районах Житомирського полісся*. Коростень: Ум. Друк.
- Звіздецький Б. А., Петраускас А. В., Польгуй В. І. 2004. Нові дослідження Стародавнього Іскоростеня. В: Моця О. П. (гл. ред.). *Стародавній Іскоростень і слов'янські гради VIII—X ст. Збірка наукових праць*. Київ: Корвін, 41—50.
- Звіздецький Б. А., Польгуй В. І., Петраускас А. В., Сірко О. В., Осадчий Е. М. 2008. Дослідження І скоростеня 2005—2008 рр. В: Моця О. П. (гл. ред.). *Стародавній Іскоростень і слов'янські гради. Збірка наукових праць*. Коростень, 113—117.
- Звіздецький Б. А., Ремех І. А., Петраускас А. В., Сірко А. В. 2006. Ювелирное производство в древнем Искоростене IX — первой половины X вв. В: Щеглова О. А. (отв. ред.). *Славяно-русское ювелирное дело и его истоки*. Санкт-Петербург: Нестор-История, 63—65.
- Зоценко В. Н. 2001. Гнездово в системе связей Среднего Поднепровья в IX—X вв. В: Мурашева В. В. (отв. ред.). *Гнездово. 125 лет исследования памятника. Труды ГИМ* 124. *Археологический сборник*. Москва, 121—125.
- Дементьева А. С. 2007. «Подвески гнездовского типа» на территории Древней Руси X—XII вв. В: Мурашева В. В. (отв. ред.). *Гнездово. Результаты комплексных исследований памятника*. Санкт-Петербург: Альфарет, 211—271.
- Кашуба М. Т., Тельнов Н. П., Щербакова Т. Н. 1997. *Алчедарское древнерусское поселение (раскопки 1987—1989 гг.)*. Тирасполь: Мако.
- Корзухина Г. Ф. 1946. О технике тиснения и перегородчатой эмали в Древней Руси X—XII вв. *КСИИМК* 13, 45—52.
- Корзухина Г. Ф. 1954. *Русские клады IX—XIII вв.* Москва; Ленинград: Изд-во Академии наук СССР.
- Левицкий О. Г., Хахев В. П., Рябцева С. С. 2000. Джуруджулештская находка в зеркале ювелирной моды X—XI вв. *Stratum plus* 5, 90—96.
- Лесман Ю. М. 2003. Псевдоушки — диагностический признак скандинавских подвесок эпохи викингов. В: Захарова Н. А. (науч. ред.). *Ювелирное искусство и материальная культура*. Санкт-Петербург: Издательство Государственного Эрмитажа, 70—75.
- Лінка-Геппенер Н. 1948. Копіївський скарб. *Археологія* 2. Київ, 182—190.
- Макаренко Н. 1907. Отчет об археологических исследованиях в Полтавской губернии в 1906 г. *ИАК* 22. Санкт-Петербург, 39.
- Мельник Е. Н. 1901. Раскопки в земле лучан, произведенные в 1897—1898 гг. *Труды XI АС в Киеве*. Т. I. Москва, 479—576.
- Милютенко Н. И. 1993. Древланская земля в IX—XI вв. (По летописным источникам). В: *Старожитності Південної Русі. Матеріали III історико-археологічного семінару «Чернігів і його округа в IX—XIII ст.»*. Чернігів, 161—166.
- Мовчан І. І., Боровський Я. Э., Гончар В. М., Івлев М. М. 2003. Исследования в Городе Владимира Древнего Киева. *Археологічні відкриття в Україні* 2001—2002 рр. Вип. 5. Київ, 188—190.
- Нефедов В. С. 2009. Височные кольца культуры смоленских длинных курганов (по материалам погребенный Смоленского Поднепровья и Подвинья). *РА* 3, 35—41.
- Новикова Е. Ю. 1990. О серьгах «екимауцкого типа». В: Студзитская С. В. (отв. ред.). *Проблемы археологии Евразии (по материалам ГИМ)*. Тр. ГИМ 74. Москва: Типография Министерства культуры СССР, 107—114.
- Перхавко В. Б. 1986. Западнославянские элементы в раннесредневековой культуре междуречья Днепра и Немана. *КСИА* 187. Москва, 28—35.
- Путь из варяг в греки и из грек... 1996. Каталог выставки. Май 1996. Москва.
- Пушкина Т. А. 1996. Новый Гнездовский клад. В: Новосельцев А. П. (отв. ред.). *Древнейшие государства Восточной Европы. 1994. Новое в нумизматике*. Москва: Археографический центр, 171—186.
- Рабинович Р. А. 1999. Дирхемы на территории Молдовы: культурно-исторический контекст. *Stratum plus* 6, 263—275.
- Рабинович Р. А., Рябцева С. С. 1997. Ювелирные украшения с зернью из Карпато-Поднепровья в контексте культурно-исторических процессов X—XI вв. *Stratum + Петербургский археологический вестник*. Санкт-Петербург; Кишинев, 236—245.
- Рабинович Р. А., Рябцева С. С. 2006. Об источниках сырья для ремесленного производства на средневековом городище Екимауцы в Молдове. В: Савинов Д. Г. (отв. ред.). *Производственные центры: источники сырья, «дороги», ареал распространения. Материалы тематической научной конференции*. Санкт-Петербург, 18—21 декабря 2006 г. Санкт-Петербург: СПбГУ, 117—127.
- Равдина Т. В. 1988. О датировке городища Алчедар. В: Бырня П. П. (отв. ред.). *Средневековые памятники Днестровско-Прутского междуречья*. Кишинев: Штиинца, 54—71.
- Рябцева С. С. 2005. *Древнерусский ювелирный убор. Основные тенденции формирования*. Санкт-Петербург: Нестор-История.
- Рябцева С. С. 2006. Ювелирные украшения Пруто-Днестровского междуречья в контексте этнокультурных связей региона в X—XI вв. *Revista Arheologică S. N. Vol II*, nr. 1—2. Chişinău, 143—168.
- Рябцева С. С. 2008. О византийских лунницевидных серьгах VI—VII вв. *Revista arheologică. S. N. Vol. IV*. Chişinău, 31—39.
- Рябцева С. С. 2009. Подунайские элементы в ювелирном уборе населения Восточной Европы VII—XI. *Stratum plus* 5, 257—380.
- Рябцева С. С., Рабинович Р. А. 2007. К вопросу о роли венгерского фактора в Карпато-Днестровских землях в IX—X вв. *Revista Arheologică S. N. Vol. III*. Nr. 1—2. Chişinău, 195—230.
- Сизов В. И. 1902. Курганы Смоленской губернии. Вып. 1. Гнездовский могильник близ Смоленска. *МАР* 28. Санкт-Петербург.
- Строкова Л. В. 1997. К вопросу о технике изготовления серег «вольнского типа» из Копиевского клада. В: Захарова Н. А. (науч. ред.). *Ювелирное искусство и материальная культура. Тезисы докладов участников четвертого colloquium*. Санкт-Петербург: Издательство Государственного Эрмитажа, 61—63.
- Федоров Г. Б. 1953. Славянские городища в Молдавии (К итогам работ Молдавской археологической экспедиции в 1952 г.). *Вестник Академии наук СССР* 4. 43—51.

- Федоров Г. Б. 1964. Работы Пруто-Днестровской экспедиции в 1960—1962 гг. КСИА 99, 77—86.
- Федоров Г. Б., Чеботаренко Г. Ф. 1974. Памятники древних славян (VI—XIII вв.). В: Кетрару Н. А. (отв. ред.). *Археологическая карта Молдавской ССР* 6. Кишинев: Штиинца.
- Федоров Г. Б., Чеботаренко Г. Ф., Великанова М. С. 1984. *Бранештский могильник X—XI вв.* Кишинев: Штиинца.
- Хавлюк П. І. 1969. Древньоруські городища на Південному Бузі. В: Бідзіля В. І (отв. ред.). *Словяно-руські старожитності*. Київ: Наукова думка, 156—174.
- Bach H., Dušek S. 1971. *Slawen in Thüringen*. Weimar.
- Bona I. 1964. Der Silberschatz von Darufalva. *Acta Archaeologica Academiae scientiarum Hungaricae*. T. XVI, fasc. 2. Budapest, 152—169.
- Buco A. 2007. Tribal societies and the rise of early medieval trade: archaeological evidence from Polish territories (eighth-tenth centuries). In: Henning J (ed.). *Post-Roman Towns. Trade and Settlement in Europe and Byzantium*. Vol. I. Berlin: Walter de Gruyter.
- Budinský-Kříčka V. 1959. Slovanské mohyly v Skalici. *Archaeologica Slovaca*. Fontes II. Bratislava.
- Byzantine and past Byzantine art 1986. *Byzantine and past Byzantine art*. Athens: Ministry of Culture Byzantine and Christian Museum.
- Calmer J. 1971. Some points of view on the study of Viking Age. A Survey. *Acta Archaeologica* VII. København.
- Calmer J. 1989. Gegossene Schmuckanhänger mit nordischer Ornamentik. In: *Birka II: 3. Systematische Analysen der Gräberfunde*. Stockholm.
- Dekan J. 1979. *Wielkie Morawy. Epoka i sztuka*. Bratislava; Wrocław: Ossolineum-Tatran.
- Dekowna M., Stattlerowna E. 1961. *Wczesnośredniowieczny skarb srebrny z Sejkowic pow. Gostynin*. Biblioteka archeologiczna pod redakcją Witolda Hensla. T. 14. Wrocław; Warszawa; Kraków: Wydawnictwo Zakład narodowy imienia Ossolińskich.
- Duczko W. 1982. En slavisk päzla fran Uppland Nagra problem kring der vikingatida granulationskonsten. *TOR* XIX. 1980—1982, 189—231.
- Duczko W. 1983. Slaviskt och gotländskt smide i ädla metaller. In: Jansson I. (ed.). *Gutar och vikingar*. Stockholm, 329—356.
- Haising M., Kiersnowski R., Reyman J. 1966. *Wczesnośredniowieczne skarby srebrne z Małopolski, Śląska, Warmii i Mazur*. Materiały. Wrocław; Warszawa; Kraków.
- Kiersnowski T i R. *Wczesnośredniowieczne skarby srebrne z Pomorza*. Warszawa; Wrocław 1959.
- Kóčka-Krenz H. 1993. *Biżuteria Północno-Zachodnio Słowiańska we wczesnym średniowieczu*. Poznań.
- Kurnatowska Z. 1980. Pola strefy Naddunajskiej w formowaniu się kultury słowiańskiej VIII—IX wieku. In: *Slované VI—X. Století*. Brno, 155—163.
- Mésterházy K. 1994. Az ún. Tokaji kincs revíziója. *Folia Archaeologica* XLIII. Budapest, 193—239.
- Nowakiewicz T. 1998. Nowe odkrycia zausznicy typu Borszczewka. *Swiatowit* XLI. B. Warszawa, 531—543.
- Śląski J., Tabaczyński S. 1959. *Wczesnośredniowieczne skarby srebrne Wielkopolski. Materiały*, Polskie Badania Archeologiczne. Warszawa; Wrocław.
- Spinei V. 1999. *Marele migrații din Estul și Sud-Estul Europei în secolele IX—XIII*. Iași: Institutul European.
- Šolle M. 1959. Knižecí pohřebišťe na Staré Kouřimi. *Památky archeologické* 50, 353—506.
- Teodor D. 1980. Tezaurul de la Răducăneni. *SCIVA* 31, 3. Iași, 403—423.
- The ancient Hungarians 1996. *The Ancient Hungarians Exhibition Catalogue* (ed. by I. Fodor). Budapest: Hungarian National Museum.
- Teodor D. 1995. Cercei cu pandativ stelat din secolele VI—VIII d. Hr. în spațiul Carpato-Dunăreano-Pontic. *Arh. Mold.* XVIII. București, 187—206.
- Turek R. 1948. Česke hradištné nalazy, datované mincemi. *Slavia Antiqua* I, 223—227.
- Váňa Z. 1954. Madaři a slované ve svetě archeologických nálezů X—XII století. *Slovenska archeologia* 2. Bratislava, 50—95.
- Zoll-Adamikowa H., Dekowna M., Nosek. E. M. 1999. *The Early Mediaeval Hoard from Zawada Lanckorońska*. Warszawa.

Статья поступила в номер 27 марта 2010 г.

Svetlana Ryabtseva (St.-Petersburg, Russia — Kishinev, Moldova). Doctor of history. Cultural Heritage Institute, Moldova Academy of Sciences.

Svetlana Ryabtseva (S.-Petersburg, Russia — Chișinău, Moldova). Doctor în istorie. Institutul Patrimoniului Cultural, Academia de Științe a Moldovei.

Рябцева Светлана Станиславовна (Санкт-Петербург, Россия — Кишинев, Молдова). Доктор истории. Институт культурного наследия, Академия наук Республики Молдова.

E-mail: sveta_earring@mail.ru

Nikolai Telnov (Kishinev, Moldova). Doctor of history. Cultural Heritage Institute, Moldova Academy of Sciences.

Nikolai Telnov (Chișinău, Moldova). Doctor în istorie. Institutul Patrimoniului Cultural, Academia de Științe a Moldovei.

Тельнов Николай Петрович (Кишинев, Молдова). Доктор истории. Институт культурного наследия, Академия наук Республики Молдова.

E-mail: Telnov@puma2.mail.ru