

И. Бердзенишвили

Раннее христианство в Абхазии

I. Berdzenishvili.

Early Christians in Abkhazia.

In this article the early Christian monuments and archaeological sites of Abkhazia are presented. The spread of Christianity in eastern Black Sea coast, notable in Abkhazia was partly due to the fact that this region served as an asylum to first Christians persecuted by the Roman Empire. Today we know of about 26 fourth to eight century architectural monuments discovered in Abkhazia. Among these, the earliest and most valuable site is Bichvinta (old Pitiunt), where the existence of a strong organized Christian community, which dates to the late third — beginning of the fourth century, can be observed. This is also proven by archaeological finds. From the sixth century onward, intensive ecclesiastic building activities spread throughout all Abkhazia, including its coastal area, inland and mountainous regions. Examples of Christian relief sculpture discovered here are linked with these progressing building activity. The article also presents some archaeological data shedding light on the early Christian communities in the region.

I. Berdzenishvili.

Creștinismul timpuriu în Abhazia.

În acest articol este realizată o trecere în revistă a monumentelor și siturilor arheologice din perioada creștină timpurie de pe teritoriul Abhaziei. Răspîndirea creștinismului pe litoralul de est al Mării Negre, inclusiv pe teritoriul Abhaziei, a fost parțial determinată de faptul, că această regiune servea în calitate de azil pentru primii creștini, persecutați de Imperiul Roman. La momentul actual, cunoaștem în jur de 26 monumente de arhitectură din sec. IV—VIII, descoperite în Abhazia. Cel mai timpuriu și mai valoros dintre acestea este Bichvinta (Pitiuntul antic), unde se observă urmele existenței unei comunități creștine bine organizate, datată cu sfîrșitul sec. III — începutul sec. IV, fapt confirmat și de materialul arheologic. Începînd cu sec. VI, pe întreg teritoriul Abhaziei, inclusiv litoralul, regiunile din interiorul țării și cele muntoase, se răspîndește construcția bisericilor. Prezența aici a sculpturilor creștine în relief este legată de progresul acestor activități. În această lucrare sunt prezentate, de asemenea, și unele date arheologice, ce furnizează informații asupra prezenței comunităților creștine timpurii în regiune.

И. Бердзенишвили.

Раннее христианство в Абхазии.

В данной статье представлен обзор памятников и археологических объектов Абхазии, относящихся к раннехристианскому времени. Распространение христианства на восточном побережье Черного моря, в частности в Абхазии, отчасти определялось тем, что этот регион служил убежищем для первых христиан, преследуемых Римской империей. На сегодняшний день нам известно около 26 памятников архитектуры IV—VIII вв., обнаруженных в Абхазии. Самым ранним и ценным среди них является Бичвинта (древний Питиунт), где прослеживается существование хорошо организованной христианской общины, датируемой концом III — началом IV вв., что подтверждается, в том числе, и археологическим материалом. Начиная с VI века по всей Абхазии, включая побережье, предгорные и горные регионы, распространяется строительство церквей. Обнаруженные здесь образцы христианской рельефной скульптуры связаны с данной прогрессирующей активностью. В настоящей работе также представлены некоторые археологические данные, проливающие дополнительно свет на существование раннехристианских общин региона.

Keywords: Early Christianity, Eastern Black Sea coast, Abkhazia, West Georgia, Early Christian Monuments.

Cuvinte cheie: perioada creștină timpurie, litoralul de est al Mării Negre, Abhazia, Georgia de Vest, monumente creștine timpurii.

Ключевые слова: раннее христианство, Восточное Причерноморье, Абхазия, Западная Грузия, раннехристианские памятники.

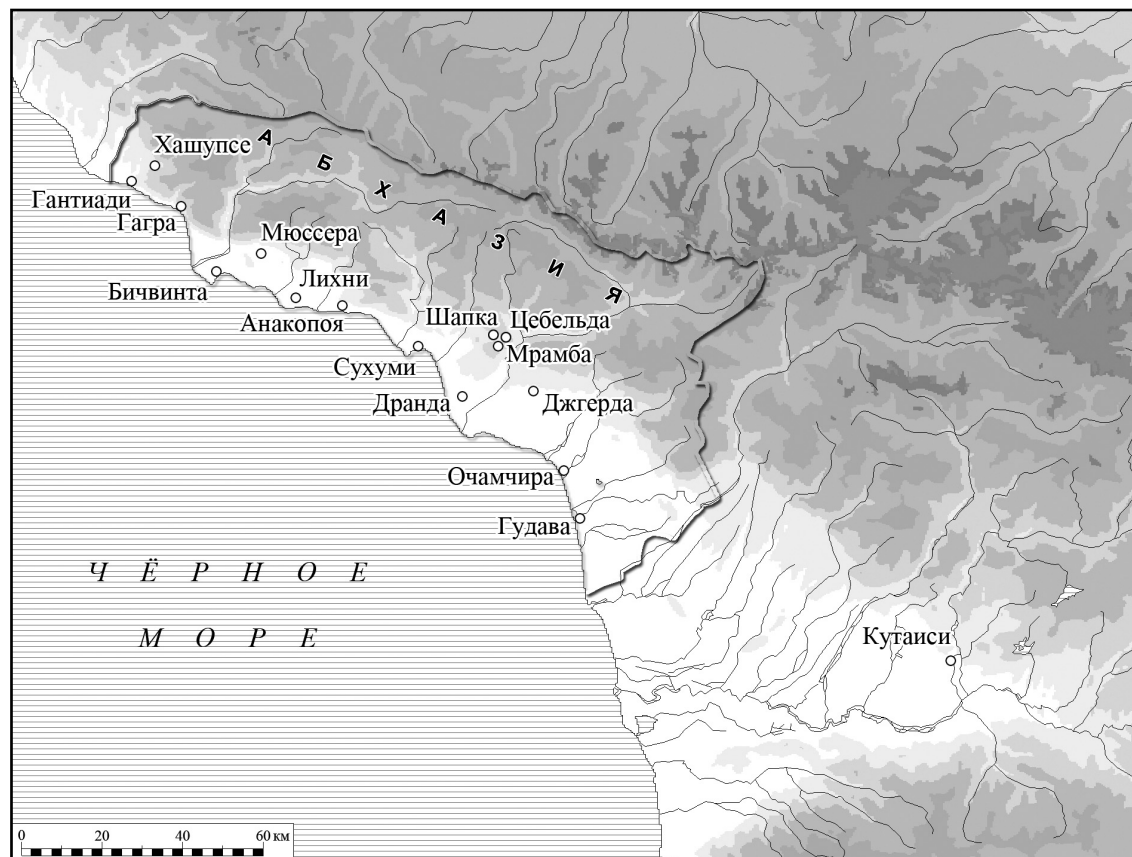
Согласно церковной традиции, в Западной Грузии начало христианизации связано с апостольским временем. Проповедниками новой религии принято считать Андрея Первозванного, Симона Кананита (по преданию, погребен в Анакопии) и Матфея (по преданию, погребен в Гонио). Это повествование, приписываемое авторам III—IV вв., — явный показатель того, что христианство в Западной Грузии имело древние традиции.

В Восточном Причерноморье первые церкви появляются в укрепленных пунктах, расположенных у берегов моря. Они представляли собой римско-византийскую политическую опору в этом регионе. В распространении христианства значительную роль сыграло наличие здесь римских гарнизонов, цель которых, с одной стороны, была держать в повиновении местное население, а с другой — защищать имперские границы от нападения соседних кочевых племен с севера. К тому же, известно, что гарнизоны, расположенные в Бичвинта и Севастополисе (нынешний Сухуми), в большинстве своем были укомплектованы выходцами из Малой Азии. А Малая Азия — это тот регион, где впервые были распространены христианские идеи, и нужно думать, что многие из солдат этих

гарнизонов были приобщены к этим идеям. Именно они и давали импульсы местному населению к формированию нового христианского мировоззрения. Кроме того, Абхазия, как известно, была местом переселения первых христиан, гонимых Римской империей, что также должно было способствовать распространению здесь новой веры.

На сегодняшний день в Абхазии обнаружено 26 раннехристианских памятников архитектуры, хронология которых определена IV—VIII веками (Бердзенишвили 2006: 29—47).

Особый интерес представляет Бичвинта (Питиунт античных авторов), где уже в IV в. существовала организованная раннехристианская община, что подтверждено археологическими находками (Апакидзе 1977: 39—63). В IV—VI вв. в Бичвинта и ее окрестностях строится 9 христианских церквей. А с VI в. по всей территории Абхазии активно ведется строительство церквей, как на побережье (Гантиади, Гагра, Анакопия, Мюссера, Сухуми, Очамчире, Гудава), так и в предгорных и горных районах (Хашупсе, Лыхни, Дранда, Джгерда, Цебельда, Мрамба, Шапка) (Khroushkova 2006: 29—101). Именно со строительством церквей связаны рельеф-



Карта 1. Раннехристианские памятники Абхазии, упомянутые в тексте.

№5. 2010

ные плиты с христианскими символами и сюжетами (рис. 2: 15—22). Символы эти: равноконечный крест, гроздь винограда и птица, бык и лев, павлин, рыба, кипарис, пальма или мотив древа жизни. В искусстве эти символы наиболее распространены как в раннехристианскую эпоху, так и в более позднее время. Семантика этих изображений общеизвестна: птица — христианская душа, вкушающая учение Христа (виноград). В раннехристианской литературе этот образ чрезвычайно устойчив, восходя к евангельскому «я есмь лоза, а вы ветви» (Иоанн, 15, 5). Павлин у ранних христиан иллюстрировал идею бессмертия души, обретенного путем приобщения к учению Христа и т.д. Особое место занимают барельефы Цебельды с библейскими сюжетами, являющиеся достаточно оригинальным памятником раннехристианского периода и показателем определенного восточного влияния в этом регионе. Интересный барельеф из церкви в Дранда, на котором сохранилась фигура Христа, сидящего в кресле типа *Majesta Domini* (Хрушкова 1980: 28—54). Эти памятники рельефной скульптуры, относимые к VI—VIII вв., — достоверное подтверждение активного церковного строительства в Абхазии в это время.

Раннехристианская культовая архитектура, в основном, представлена несколькими вариантами базилик: однефная базилика (Бичвинта), трехнефная базилика (№ 2 и № 3 церкви Бичвинта, Алахадзе, Гантиади, Сухуми) и трехнефная базилика (Старые Гагры, Абаанта, Мюссера, Киачаба). Кроме этого, известны однефная церковь (древнейшая и № 4 церковь Бичвинта, Анакопия, Гюенос, № 2 и № 3 церкви Цебельды, Мрамба, Шапка, Хашупсе), баптистерий, как отдельное строение (Гудава), крестово-купольный храм (Дранда) и октагон (Сухуми) (Berdzenishvili 2009: 201—204).

В раннехристианской церковной архитектуре Абхазии хорошо видно слияние западных и восточных строительных традиций. В сфере строительной техники (смешанная кладка, т.н. *opus mixtum*, использование амфор в сводах с целью облегчения конструкций, применение проконесского декоративного мрамора) абхазские памятники приближаются к памятникам Константинополя и прибрежным регионам Малой Азии. В то же время памятники Абхазии по целому ряду форм проявляют определенное сходство с внутренними регионами Малой Азии: пятигранная апсида, техника кладки квадратами, использование прямоугольных или квадратных столбов вместо колонн, стропильное перекрытие.

Обращает на себя внимание факт существования в Абхазии трехнефных базилик (рис. 3: 14—17). Этот тип базилик особо характерен для Восточной Грузии в раннехристианское время. Наличие этих церквей в Абхазии может служить показателем церковно-культурного единства между Картли и Эгриси в VI—VII вв., которое подготовило почву для окончательного объединения Западных и Восточных церквей Грузии в IX в.

С точки зрения духовно-культурного изучения населения значительную информацию дают **некрополи**. Могильники, либо отдельные погребения позднеантичного и ранневизантийского времени раскопаны в основном около городищ, поселений и церквей или же непосредственно в церкви (Бердзенишвили 2006б: 15—30). Из них наиболее планомерно изучены некрополи Бичвинты и Цебельды (Лордкипанидзе 1990: 177—154; Трапш 1971; Шамба 1970). Фактически не исследованы могильники Хашупсе, Ачмарда и Лапста (в ущелье Хашупсе) (Шамба 1974). Небольшие некрополи раскопаны около церквей Очамчире (древний Гюенос) и Гантиади (Кобахия и др. 1987: 132—137; Хрушкова 1985: 36—41).

Обнаруженные некрополи позволяют судить об основных типах погребений. Многочисленностью типов погребений, в первую очередь, отмечается Бичвинтский некрополь. В Абхазии выявлены следующие типы погребений раннесредневекового времени: 1. Грунтовые погребения, это наиболее распространенный тип, в Бичвинта и Цебельде он одновременно представлен кремационными и ингумационными формами. 2. Глиняные (кирпичные) плинфовые погребения (Бичвинта, Сухуми, Очамчире, Гантиади). 3. Черепичные погребения (Бичвинта). 4. Погребения в амфорах (Бичвинта). 5. Погребения с использованием раствора (Бичвинта). 6. Погребения из плит песчаника, кирпича или черепицы с использованием раствора (Сухуми, Гантиади, Шапка). 7. Круглое в плане погребение из конгломерата и бульжника (Бичвинта). 8. Четырехугольные в плане погребения из конгломерата и квадров (Бичвинта). 9. Каменные плинфовые погребения (Гантиади). 10. Каменные саркофаги (Бичвинта, Сухуми, Каман, Мрамба). Большая часть выявленных некрополей (главным образом, в горных регионах) характеризуется определенным консерватизмом, чем и объясняется многообразие погребальных обрядов и наличие разнообразного погребального инвентаря.

В Абхазии сохранились четыре саркофага раннехристианского периода. Все четыре вы-

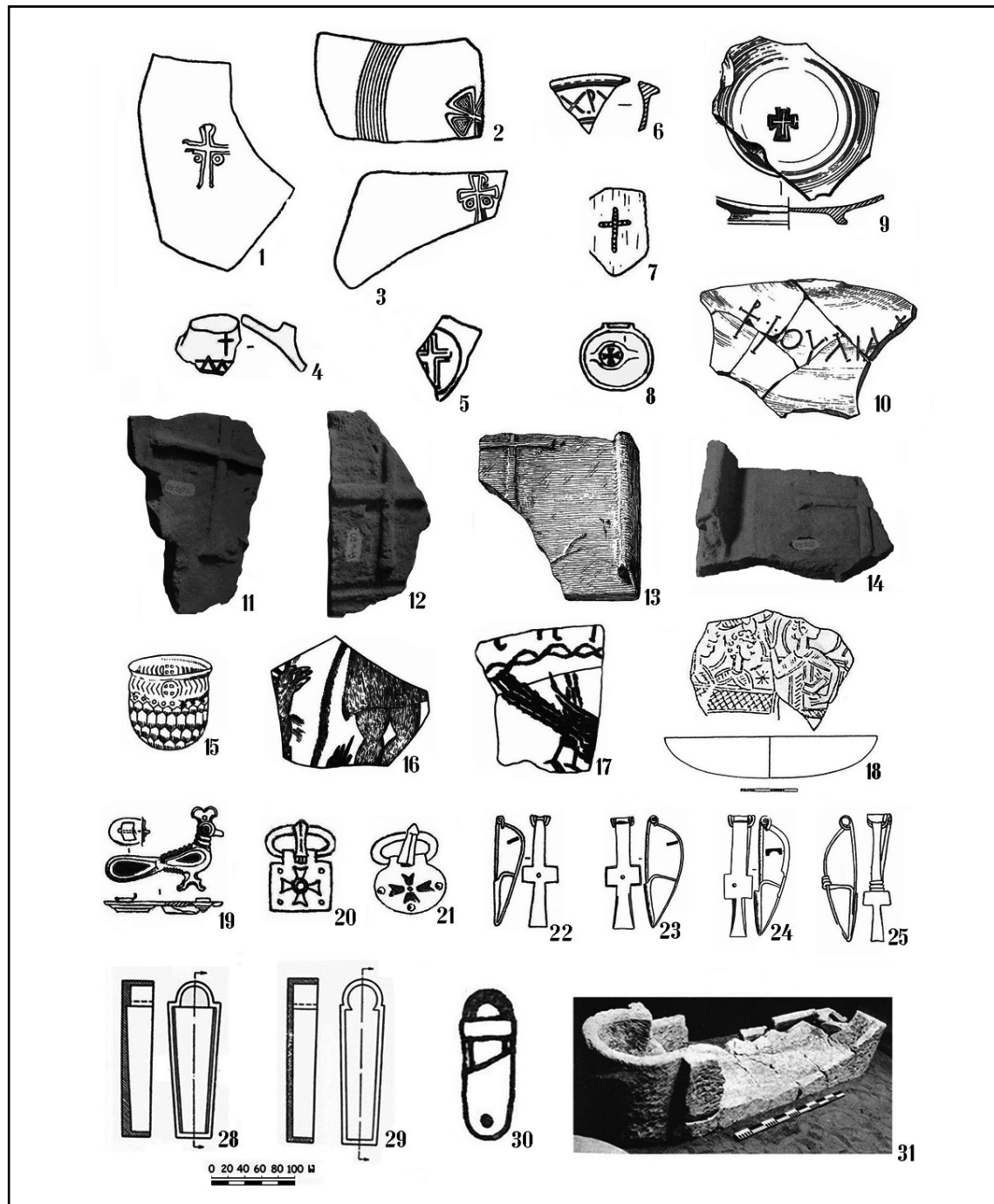


Рис. 1. 1—7, 9—10 — керамика с христианскими символами из Бичвинты, Сухуми и Цебельды; 8 — кольцо из Цебельды; 11—14 — кирпичи и черепица с изображением креста из Бичвинты; 15—18 — стеклянные изделия из Бичвинты и Цебельды; 19—25 — пряжки и фибулы; 28 — саркофаг из Сухуми; 29, 31 — саркофаг из Бичвинты; 30 — Саркофаг из Мрамбы.

сечены в камне. Два из них (Бичвинта, Сухуми) антропидной формы. Аналогичный саркофаг, найденный в окрестностях храма Баграта¹, хранится в кутаисском музее. Антропидная форма саркофага развилась из мумиевидных форм египетских саркофагов (Buhl 1964:

¹ По данным археологических раскопок последних лет в храме Баграта и его окрестностях выявлен первый строительный этап храма, датирующийся IV веком.

64). Она активно использовалась в античную и классическую эпохи в Средиземноморье. В раннехристианский период использование такого типа захоронения, возможно, было вызвано схожестью его формы с церковной архитектурой — например, можно заметить связь между апсидой антропидного саркофага и апсидой церкви. Связь христианских погребальных памятников с архитектурой подтверждается в современном этнографическом

№5. 2010

быту Грузии, к примеру, использованием миниатюрных каменных церквей как надгробных памятников (Чобисхеви, Лареби, Вале, Цагвери).

Бичвинтский саркофаг (рис. 1: 29, 31) обнаружен в церкви VI в., что и определило его датировку. Этим же временем датируются существующие аналоги — Константинополь (Koch 2000: 414—415, Abb. 51), Šalma (Nikolajević 1980: 305—306), Царицын Град, Прованс, Типаса, Телепта (Хрушкова 1984: 209). Сухумский саркофаг (рис. 1: 28) выявлен не *in situ*, однако с точки зрения типологии и материала он идентичен Бичвинтскому саркофагу и датируется также VI в.

Интересен и тот археологический материал (керамика, стекло, нательные кресты, пряжки, фибулы), который отражает распространение нового мировоззрения в этом регионе.

Керамика (рис. 1: 1—10). Керамические изделия, как местного, так и импортного производства, с раннехристианскими символами (крест, хризма) выявлены в большом количестве в раннесредневековых слоях как прибрежных, так и горных районов: Бичвинта, Сухуми, Цебельда, Апушта, Азанта, Шапка, Атара (Бердзенишвили 2006а: 124—132). Импортная керамика, в основном, представлена краснолаковыми чашами, доньшки которых орнаментированы крестами, нанесенными штампом. Она выявлена в слоях IV—VI вв. в Бичвинта и Сухуми, имеет аналогии в материалах Северного Причерноморья (Херсонес, Тиритака), христианского Востока (Антиохия, Пергам, Иерихон, Тарс, Абу-Мена, Рамат Рахал) и Запада (Афинская агора, Коринф, Кос) (Голофаст 2001: 109, 110, 112—113, рис. 26, 32, 35, 42; Hayes 1972: 323, 348—349, fig. 67k, 74l). Строительная керамика (черепица, кирпичи) с крестами известна из Бичвинты, Сухуми, Цебельды и Гюеноса (рис. 1: 11—14).

Наряду с христианскими символами часто встречаются керамические изделия с языческими и нейтральными в религиозном отношении символами. Особенно распространены схематичные и рельефные изображения деревьев, свастик, животных (бык, овца, коза, собака), астральных знаков, солнца и звезды. Здесь как бы противопоставлены новая христианская и местная языческая религии.

Стекло (рис. 1: 15—18). Стекланные изделия IV—VI вв. с раннехристианскими символами и сюжетами представлены всего лишь в 5 экземплярах. Два из них выявлены в Цебельде в погребениях Абгидзраху № 13 (ингумационном) и № 44 (кремационном). Это сосуд полусферической формы из желтовато-

зеленого стекла, украшен сотовидным и елочным орнаментом и крестом в круге (рис. 1: 15). Датируется IV — первой половиной V вв. (Сорокина 1979: 60—61). Аналогичный сосуд известен из Цихисдзири (около Батуми).

Остальные три экземпляра найдены в Бичвинта, и все три представляют собой сосуды для причастия. Первый из них — низкая чаша, на ней фрагментарно сохранилось изображение павлина и греческая надпись ПШЕ (рис. 1: 17). Надпись восстановлена как ПШЕ ΖΗΣΗΓ — «пей, живи». Его ближайшим аналогом является сосуд из погребения IV в. Мцхета-Самтавро (Восточная Грузия) с изображением павлина, древа жизни и с надписью ПШЕ ΖΗΣΗΓ. Н. Угрелидзе считает оба сосуда сирийским импортом и датирует IV—V вв. На обломке второй чаши был изображен Христос в виде «добротного пастыря» с агнцем (рис. 1: 16). Он обнаружен в апсиде древнейшей церкви, датируется IV в. и по технике гравировки относится к продукции кельнских мастерских. На обломках третьей чаши сохранились изображения двух одинаковых фигур юношей (рис. 1: 18). Обе фигуры облачены в своеобразные одеяния. Возможно, на сосуде изображены Близнецы, которые в знаках Зодиака обозначают месяц май. Датируется сосуд V—VI вв. и, предположительно, изготовлен в Аквиле (Южная Италия) (Угрелидзе 1983).

Что касается цебельдинских сосудов, то их точное происхождение не установлено. Известно, что сосуды с сотовидным орнаментом обычно производились сирийскими мастерскими. Однако ввиду того, что в Восточном Причерноморье для этого периода отмечается необычная концентрация стеклянных сосудов, не исключено, что эти сосуды производились на месте, в Севастополисе или в Питиунте. Производством местного стекла, возможно, были заняты римские легионеры в мирное время или попавшие в плен ремесленники, либо вообще свободные мастера, переселенные из восточных провинций. Основными потребителями стеклянных изделий, по-видимому, были местные дворяне.

Нательные кресты (рис. 2: 1—14). Обнаруженные кресты, в основном, представлены нательным типом. Принято считать, что ношение нательных крестов в христианском мире начинается лишь с VI в., наиболее точно датированным экземпляром считается золотой крест (519 г.) Юстина I. Кресты Абхазии обнаружены как в культурных слоях поселений (Бичвинта, Гюенос, Герзеули), так и в погребальных комплексах (Сухуми, Бичвинта, Гагра, Лдзаа, Хашупсе, Цебельда, Шапка)

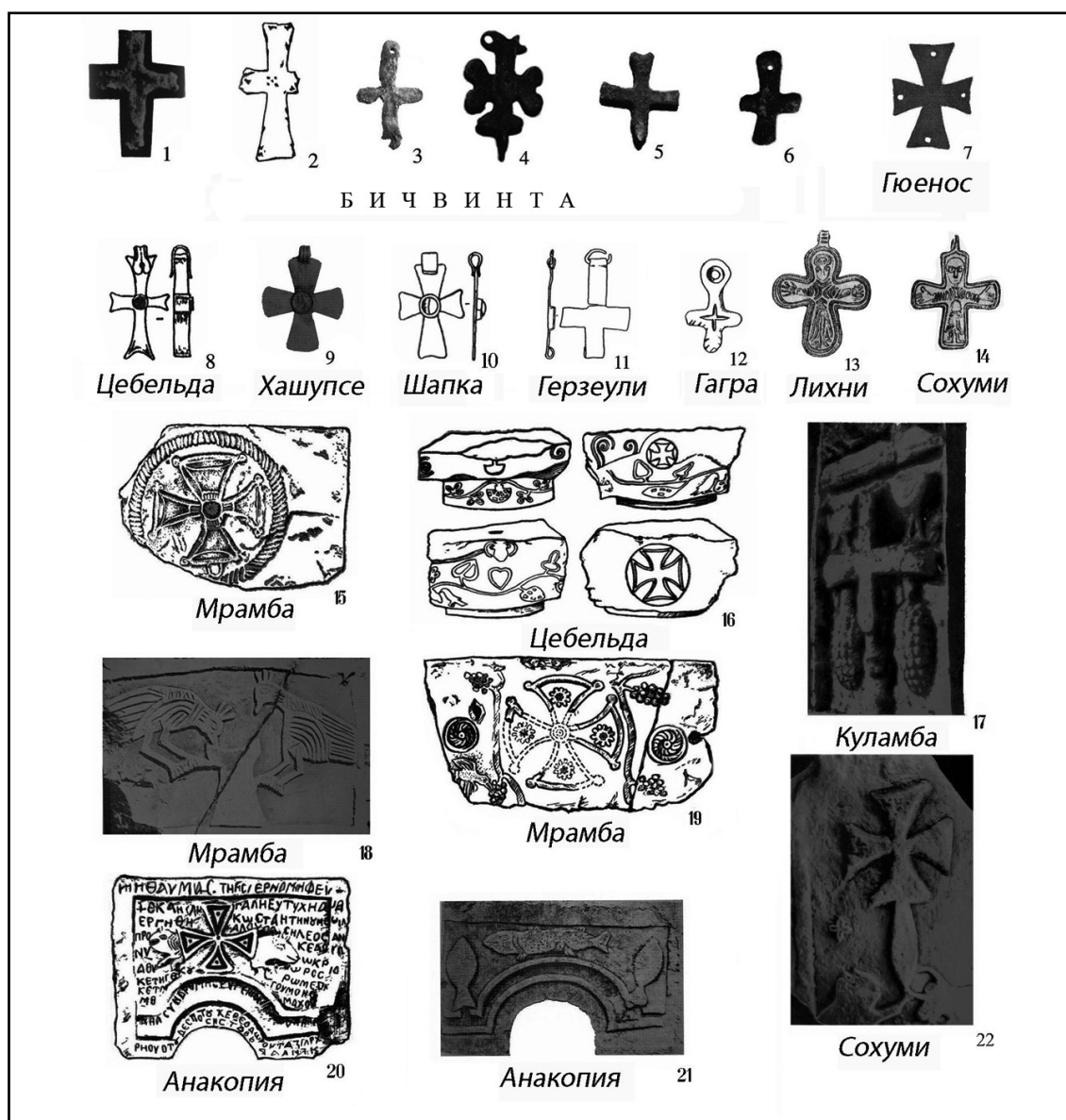


Рис. 2. 1—14 — нательные кресты; 15—22 — рельефные плиты с христианскими символами и сюжетами.

(Бердзенишвили 2006а: 136—141). Их носителями, как видно, были служители церкви и принявшее христианство местное население.

Пряжки (рис. 1: 20—21). Бронзовые пряжки с инкрустированным равноконечным крестом представлены в двух экземплярах. Одна из г. Гагра датируется второй половиной VI в. — началом VII в. (Воронов 1979: 53, рис. 37, 22), вторая происходит из погребения № 14 некрополя Абгидзраху, датируется V в. (Трапш 1971: 37—38, табл. VIII, 5). Близкой аналогией является позолоченная пряжка с равноконечным крестом, которая также инкрустирована цветным стеклом, из катакомбного погребения № 121 Мокрой Балки на Северном Кавказе. Она датируется концом V — первой половиной VI в. (Афанасьев 1980: 143, 150, рис. 1: 25).

Фибулы крестовидной формы (рис. 1: 22—25). Похожие фибулы обнаружены в разных пунктах Абхазии: Гагра, Бичвинта, Новый Афон, Лапста, Калдахвара, Мцара, Цебельда, Шапка, Апушта, Абгидзраху, Ахачарху, Ауахуамаху, Алраху, Ахачарху. Большинство из них выполнены из серебра или бронзы. Их число превышает несколько десятков. В научной литературе крестовидные фибулы датируются по-разному: III—IV вв. (Трапш 1971: 216); V в. (Куфтин 1949: 93—95); V—IX вв. (Амброз 1966: 55). Известны случаи обнаружения фибул такой формы и в кремационных погребениях, что, возможно, объясняется консерватизмом погребального обряда.

На основании выше рассмотренных примеров можно сказать, что Абхазия была активно включена в эпохальные события — распространение и утверждение христианства, так

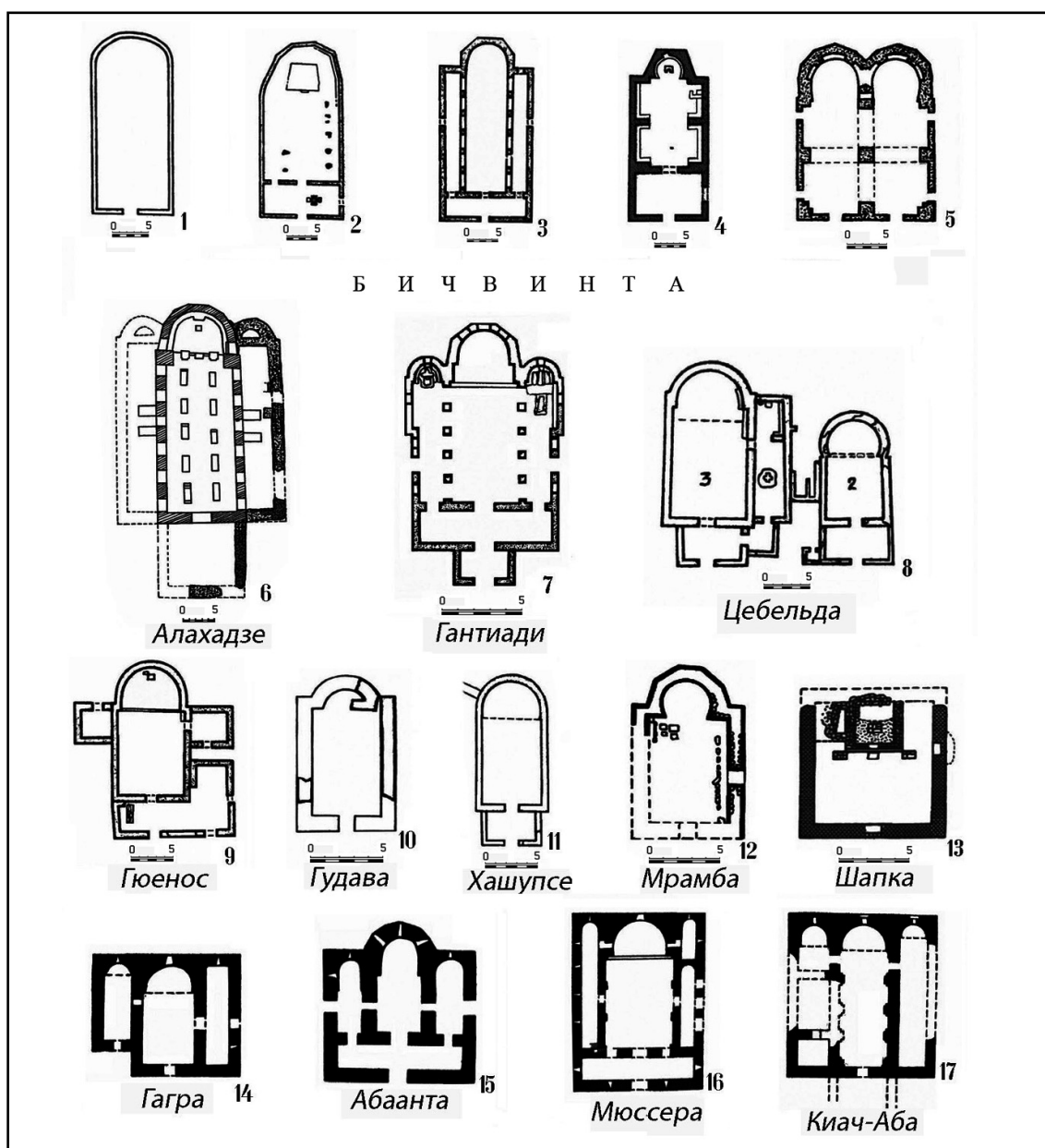


Рис. 3. Раннехристианская культовая архитектура.

как сюда легко доходили западные или восточные импульсы. Однако основная часть населения и впредь сохраняет старую языческую веру, нравы и обычаи. Наилучшим примером этому является хотя бы наличие кремационных погребений в горной Абхазии до VII в.

В грузинской историографии до настоящего времени существуют различные мнения относительно того, когда христианство было объявлено государственной религией в Западной Грузии. Одна часть ученых считает, что, в отличие от Картли, (Восточная Грузия) это произошло намного позже, в 20-х годах VI в. (С. Джанашия, И. Джавахишвили, К. Кекелидзе, П. Ингорква, Н. Бердзенишвили, В. Леквинадзе, Д. Летоидани). В свое время еще С. Каух-

чишвили возразил против этой даты на основании данных письменных источников (списка участников первого Никейского собора 325 г. с упоминанием Стратофила — епископа Питиунта). Он попытался доказать, что в Западной Грузии (Бичвинта) уже с 20-х годов IV века существует мощная христианская организация, которая подразумевает не только христиан-греков, но и местное население (Каухчишвили 1961: 1—11). Позже мнение, высказанное С. Каухчишвили, подтвердилось археологическими данными. На сегодняшний день, уже в III веке предполагается существование тайной христианской общины в Бичвинта, что и подтверждается надгробной стелой с тайным крестом, обнаруженными на Бичвинтском могиль-

нике; кроме того, каждое пятое погребение этого времени совершено здесь по христианским обрядам (Лордкипанидзе 1990: 155—156). Несмотря на эти ранние даты, полагаем, новое мировоззрение, как в при-

брежных, так и во внутренних районах, интенсивно внедряется в V (а скорее всего в VI) в. Именно этим временем датируется большинство обнаруженных раннехристианских церквей и археологических материалов.

Литература

- Амброз А. 1966. Фибулы юга Европейской части СССР. В: Рыбаков Б.А. (отв. ред.). *САИ ДД—30*. Москва: Наука.
- Апакидзе А. 1977. Пицунда, 1972. В: Апакидзе А. (отв. ред.). *Великий Питиунт*. Т. II. Тбилиси: Мецниереба (на грузинском яз.).
- Афанасьев Г. 1980. Пряжки катакомбного могильника Мокрая Балка у г. Кисловодска. В: *Северный Кавказ в древности и в средние века*. Москва: Наука, 141—152.
- Бердзенишвили И. 2006. *Вопрос о распространении христианства в Абхазии по данным археологии (IV—VIII вв.)*. Автор. реф. дисс. ... канд. ист. наук. Тбилиси.
- Бердзенишвили И. 2006а. *Вопрос о распространении христианства в Абхазии по данным археологии (IV—VIII вв.)*. Дисс. ... канд. ист. наук. Тбилиси (на грузинском яз.).
- Бердзенишвили И. 2006б. Раннесредневековые могильники и основные типы погребений Абхазии. В: *Амирани, Вестник Международного кавказологического научно-исследовательского общественного института*, XVI. Монреаль; Тбилиси, 15—30 (на грузинском языке).
- Воронов Ю. Н. 1979. Материалы по археологии Абазгии и Санигии (II—VII вв.). *Материалы по археологии Абхазии*. Тбилиси, 49—58, табл. 35—40.
- Голофаст Л. 2001. Стекло ранневизантийского Херсонеса. *Материалы по археологии, истории и этнографии Таврии VIII*. Симферополь, 97—260.
- Каухчишвили С. 1961. *Георгика, Сведения византийских писателей о Грузии 1*. Тбилиси: Академия наук Грузии.
- Кобахия Б. С., Хрушкова Л. Г., Шамба С. М. 1987. Новая раннехристианская церковь на городище Гюенос. *ВДИ* (1), 126—145.
- Куфтин Б. 1949. *Материалы к археологии Колхиды 1*. Тбилиси: Техника да шрома.
- Лордкипанидзе Г. 1990. *Бичвинтское городище*. Тбилиси: Гос. университет.
- Хрушкова Л. 1980. *Скульптура раннесредневековой Абхазии. V—X вв.* Тбилиси: Мецниереба.
- Сорокина Н. 1979. Стеклянные сосуды IV—V вв. и хронология цебельдинских могильников. *КСИА* 158, 57—67.
- Трапш М. М. 1971. Культура цебельдинских некрополей. *Труды 3*. Сухуми: Алашара.
- Угрелидзе Н. 1983. Стеклянные сосуды с раннехристианскими символами из Бичвинтского городища. В: Беридзе В. В. (отв. ред.). *IV международный симпозиум по грузинскому искусству*. Тбилиси.
- Хрушкова Л. Г. 1985. *Цандрипи. Материалы по раннехристианскому строительству в Абхазии*. Сухуми: Алашара.
- Хрушкова Л. Г. 1984. Раннехристианские саркофаги из Абхазии. *Византийский временник* 45, 207—210.
- Шамба Г. К. 1974. Археологические разведки 1967 года в Гагрском районе. *Материалы по археологии и искусству Абхазии*. Сухуми: Алашара.
- Шамба Г. К. 1970. *Ахаччарху — древний могильник на горной Абхазии*. Сухуми: Алашара.
- Berdzenishvili I. 2009. The Ecclesiastical Architecture of Abkhazia in the Early Middle Ages. In: Skinner P., Tumanishvili D. (Editors). *Georgian Art in the Context of European and Asian Cultures*. Tbilisi: Georgian Arts and Culture Center, 201—204.
- Buhl M.-L. 1964. Anfang, Verbreitung und Dauer der phönikischen anthropoiden Steinsarkophage. *Acta Archeologica* 35, 61—80.
- Hayes J. W. 1972. *Late Roman Pottery*. London.
- Khroushkova 2006. Les monuments chrétiens de la côte orientale de la mer Noire. Abkhazie. IVe-XIve siècles. *Bibliothèque de l'antiquité tardive* 9. Brepols: Turnhout.
- Koch G. 2000. *Frühchristliche Sarkophage*. München: Verlag C. H. Beck.
- Nikolajević I. 1980. Grabanlagen und Begrebniskulte in Moesien aus frühchristlicher Zeit. *JbÖByz* 29, 303—314.

Статья поступила в номер 29 декабря 2009 г.

Irma Berdzenishvili (Tbilisi, Georgia). Candidate of historical sciences. Archeological Research Center of the Georgian National Museum.

Irma Berdzenishvili (Tbilisi, Georgia). Candidat în științe istorice. Centrul de cercetări arheologice, Muzeul Național, Georgia.

Бердзенишвили Ирма (Тбилиси, Грузия). Кандидат исторических наук. Центр археологических исследований Национального музея Грузии.

E-mail: irmab@mail.com