

В. Иванишевич, М. Казанский

## Герулы Юстиниана в Северном Иллирикуме и их археологические следы

V. Ivanišević, M. Kazanski.

### Justinian's Heruli in Northern Illyricum and Their Archaeological Evidence.

The authors attempt to trace archaeological evidence of Heruli, who were East Germanic federates in Eastern Roman Empire, whom Justinian settled along the border on the Danube River, near the fortress of Singidunum (modern Belgrad). According to Procopius of Caesarea, the Heruli's army numbered 4500 warriors, which implies that their total population could be up to 20,000—25,000 people. This number could not fit in a relatively small fortress of Singidunum, therefore, the Heruli must have occupied some other fortified localities in Northern Illyricum. Germanic necropolises of 6th century are known both in Singidunum and in the neighbor town of Viminacium (modern Požarevac). Judging by these finds, the Heruli were a mixed population, their culture combining elements typical of both Eastern and Elba Germans, such as Lombards and Thuringians. Such cultural heterogeneity is typical of early medieval barbaric military-political formations spread during the Great Migrations. Some finds in the same sector of the Danube border — North Germanic fibula from Casiodol and a golden necklace from Udovice — confirm the account of written records about the contacts between the Heruli and Scandinavia.

V. Ivanišević, M. Kazanski.

### Herulii lui Justinian în Illiricum-ul de nord și urmele lor arheologice.

Subiectul acestui articol este identificarea urmelor arheologice ale herulilor, federațiilor est-germanici ai Imperiului Roman de Est, instalați de Justinian pe hotarul dunărean, în raionul castrului Singidunum (or. Belgrad de azi). Potrivit lui Procopius din Cezareea, oastea herulilor număra 4500 militari, ce presupune un număr total al populației herulilor de 20000—25000 oameni. O asemenea cantitate de populație nu avea cum să fie amplasată în castrul relativ modest Singidunum, prin urmare, herulii populau în mod evident și alte puncte fortificate ale Illiricum-ului de nord. Necropolele germanice din sec. VI sunt cunoscute atât în Singidunum, cât și în orașul vecin Viminacium (or. contemporan Pojarevac). În baza acestor descoperiri, se poate deduce, că herulii reprezentau o populație mixtă, în cultura căroră s-au asociat elemente, caracteristice atât pentru germanicii din est, cât și pentru cei de pe Elba, precum langobarzii sau thuringii. O asemenea eterogenitate culturală este tipică pentru formațiunile barbare militar-politice din epoca medievală timpurie. Unele vestigii din același sector al hotarului dunărean — fibula nord-germanică din Casiodol și colierul de aur din Udovice — confirmă datele izvoarelor scrise cu privire la contactele herulilor cu Scandinavia.

В. Иванишевич, М. Казанский.

### Герулы Юстиниана в Северном Иллирикуме и их археологические следы.

Статья посвящена выявлению археологических следов герулов, восточногерманских федератов Восточной Римской империи, расселенных Юстинианом на дунайской границе, в районе крепости Сингидунум (совр.г. Белград). По свидетельству Прокопия Кесарийского, герульское войско составляло 4500 бойцов, что предполагает общую численность герулов в 20000—25000 человек. Такое количество населения не могло разместиться в сравнительно небольшой крепости Сингидунума, герулы, несомненно, занимали и другие укрепленные пункты Северного Иллирикума. Могильники германского населения VI в. известны как в самом Сингидунуме, так и в соседнем городе Виминациум (совр. Пожаревац). Судя по этим находкам, герулы представляли собой смешанное население, в культуре которого сочетались элементы, характерные как для восточных, так и для эльбских германцев, таких как лангобарды или тюринги. Подобная культурная гетерогенность типична для раннесредневековых варварских военно-политических образований эпохи переселения народов. Некоторые находки в том же секторе дунайской границы — северогерманская фибула из Касиодола и золотое ожерелье из Удовице — подтверждают данные письменных источников о контактах герулов со Скандинавией.

**Keywords:** Heruli, Illyricum, Justinian, necropolis, Singidunum, Viminacium, Casiodol, Udovice

**Cuvinte cheie:** heruli, Illiricum, Justinian, necropole, Singidunum, Viminacium, Casiodol, Udovice.

**Ключевые слова:** герулы, Иллирикум, Юстиниан, могильники, Сингидунум, Виминациум, Касиодол, Удовице.

Во второй половине V в. герулы, народ восточногерманской группы, занимают территорию к северу от Дуная, скорее всего, в современной Южной Моравии (Вольфрам 2003: 369, карта 5). Здесь с ними, возможно, связаны такие известные археологические памятники, как «королевское» погребение в Блучине и серия малых некрополей (Tejral 1995: 143; Tejral 2008: 267, 268). В результате неудачной войны с лангобардами в правление Анастасия, конце V — начале VI в. (около 494—512 гг., историки предлагают разные даты) герулы вынуждены покинуть свою территорию (Прокопий, BG II.14.12—22).<sup>1</sup> Как раз около 500 г. в Южной Моравии и приграничных регионах Австрии прекращает существование целая серия небольших могильников, таких как Новый Шалдорф, Простейов, Шлец, Сокольнице, Страхогин, Шаратице I, Велатице, Вышков; могильники лангобардского облика, появившиеся в Моравии и Австрии в конце V в. — Боротице, Чейковице, Холубице, Пойсдорф, Шаквице, Ребешовице и др., — продолжают функционировать (Tejral 2005: Tab. 3; Tejral 2008: 269).

Часть герулов отступает на юг, на земли, некогда принадлежавшие ругам, которые в 490-е годы ушли в Италию вместе с готами Теодориха (Прокопий, BG II.14.23, 24). Это территория на северном берегу Дуная, в современной Нижней Австрии (Вольфрам 2003: 369, карта 5). Затем герулы передвигаются на земли, пограничные с гепидами (Прокопий, BG II.14), то есть куда-то на правый берег Дуная, на территории современной Венгрии. С гепидами герулы не ужились и, с позволения Анастасия, перешли на левый, римский берег Дуная, в Иллирию (Прокопий, BG II.14.28—32, 15.1). При Юстиниане герулы закрепляются в районе Сингидунума (рис. 1) в качестве федератов (Прокопий, BG II.15.30, III.33.13).

<sup>1</sup> Часть герулов уходит на остров Фуле к гаутам (Прокопий, BG II.15.1—4), то есть в Скандинавию. Выйдя из Карпатской котловины через Моравские ворота, герулы прошли через земли «всех» славянских племен (здесь «все» следует отнести к обычным для авторов того времени гиперболам), то есть попали сначала к склавинам на территории современной южной или средней Польши (см. карту ранних памятников пражской культуры в Польше: Parczewski 1993: Abb. 24, 26). Затем герулы прошли незаселенные земли к западу и северо-западу от зоны славянской экспансии, после чего попали к варнам на территории современного Гольштейна и оттуда к данам, в Скандинавию, и, наконец, перебрались к гаутам, несомненно в Юго-Западной Швеции (о локализации гаутов, с развернутой филологической аргументацией см.: Svennung 1967, 65—78: fig. 4, 5).

Герулы, составлявшие легкую кавалерию (Прокопий, BG IV.26.13), являются ударными войсками Юстиниана, они сражаются в Африке, в Италии, на восточном фронте, подавляют восстание «Ника» в Константинополе. Неудивительно, что Юстиниан одаривает их богатой землей и обращает в христианство, хотя при этом герулы и сохраняют своеобразные нравы, мало совместимые с христианской моралью (Прокопий, BG II.14.33—36). Затем, где-то около 539 г., по причине вмешательства императора в проблемы наследования королевского престола, герулы разделились. Часть — не менее 1500 воинов, остались на имперской службе, другие — примерно 3000 воинов, сбежали к гепидам (Прокопий, BG II.13.18, 15.35, 36; III.34.41—44). В данной работе мы постараемся показать археологические свидетельства пребывания герулов юстиниановского времени в византийском Северном Иллирикуме (рис. 1) (об археологической ситуации здесь в V—VI вв. см.: Ivanišević, Kazanski 2008).

Напомним, что герулов в эпоху Юстиниана, только воинов, было не менее 4500 человек (см. выше), что, исходя из принятых критериев биологической семьи в 4—5 индивидуумов, предполагает общую численность герульского населения в 20000—25000 человек. Ясно, что размещение такой массы людей на территории крепости Сингидунума (она занимала сравнительно небольшую территорию современного городского сада Белграда) попросту невозможно — крепость превратилась бы в концентрационный лагерь. Однако археологические находки юстиниановского времени в Сингидунуме особенно важны для нашей темы, поскольку именно здесь присутствие герулов однозначно фиксируется письменными источниками.

Сейчас в Сингидунуме известно четыре могильника эпохи переселения народов. Несколько погребений VI в. (рис. 2) происходит с могильника Сингидунум III, располагавшегося недалеко от крепости, к северо-востоку (Ivanišević, Kazanski 2002). Это ингумации, преимущественно ориентированные головой на запад. Большая часть захоронений в этом некрополе принадлежит V в., однако мужские погребения 6 и 36 содержали пряжки с щитовидным основанием язычка (рис. 2: 11, 14), очень характерные для мужского германского костюма VI в. (о них см.: Ivanišević, Kazanski, Mastykova 2006: 22). В погребении 6 также обнаружены стрелы (рис. 2: 1—3). В детском погребении 82 среди инвентаря, типичного для женских захоронений, была обнаружена балкано-дунайская фибула с под-

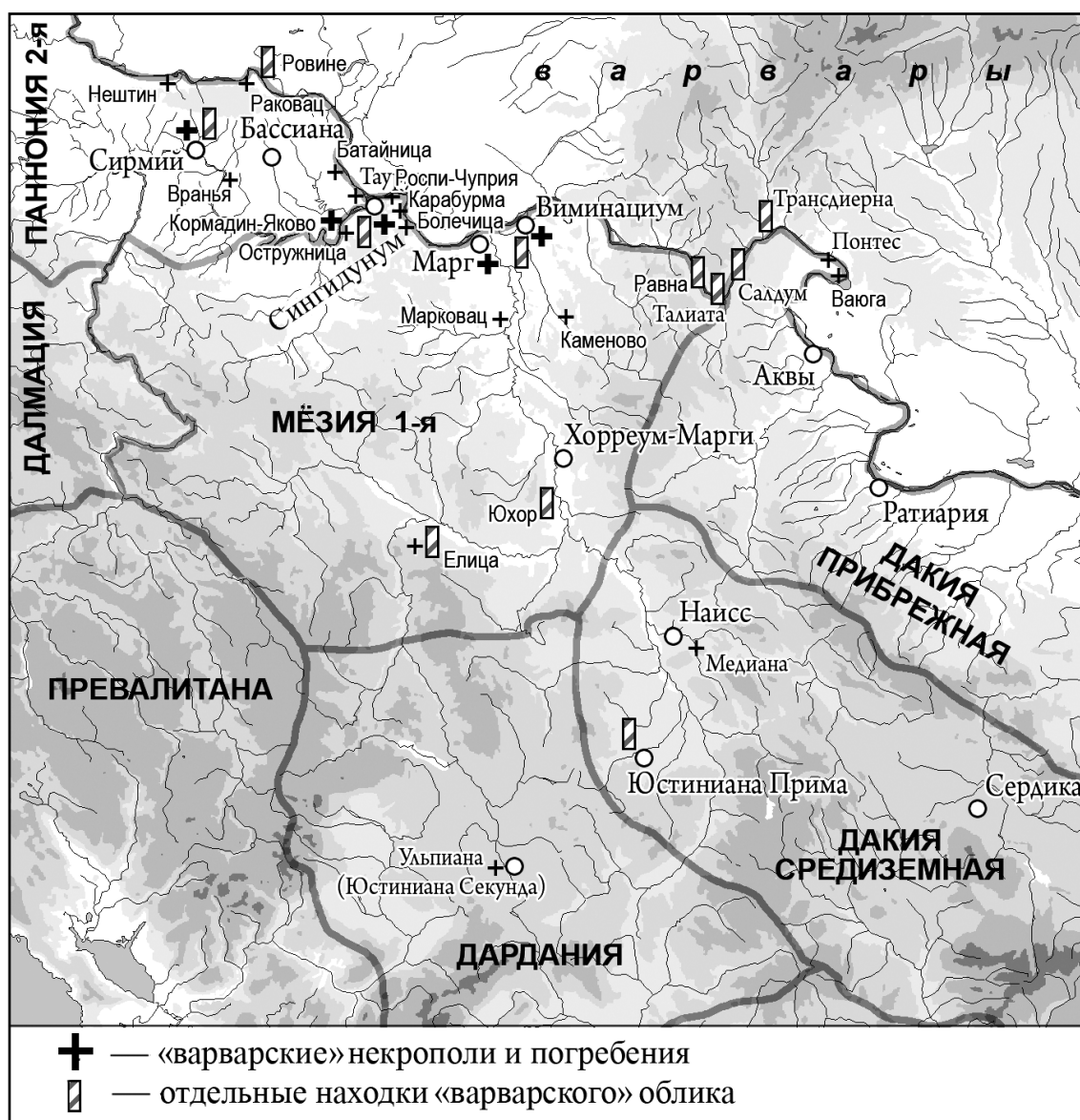


Рис. 1. Археологическая ситуация в Северном Иллирикуме в V—VI вв. (Ivanišević, Kazanski 2008).

вязной ножкой (рис. 2: 19), датируемая VI в. (Ivanišević, Kazanski, Mastykova 2006: 19, 20). Она располагалась на костяке в районе грудной клетки, что очень типично для германцев этого времени (см. ниже). Я. Тейрал заметил сходство между сосудами из некоторых могил Сингидунума III (погр. 57, 61, 85, 106: рис. 2: 22, 26—28) и керамикой до-лангобардского времени в Южной Моравии, там, где обычно локализуют исходную точку миграции герулов (Tejral 2005: 135, Abb. 8: A—C). Погребение 85, содержавшее такой сосуд, по крупной янтарной бусине (рис. 2: 25) всё же может относиться и к V в., то есть ко времени до появления герулов в Иллирикуме. Погребения 57, 61 и 106 не имеют другого инвентаря, кроме керамики, что затрудняет их датировку. Однако кувшины из погр. 61 и 106 (рис. 2: 27, 28) по параллелям в некрополе Виминациум II

(погр. 136 и 143, см. ниже) относятся скорее к VI в., то есть ко времени пребывания герулов в Сингидунуме.

Еще один памятник дунайского пограничья, который заслуживает особого внимания, это некрополь Виминациум II (рис. 1; совр.г. Пожаревац, к востоку от Белграда), поскольку в первой половине VI в. здесь фиксируется приток нового германского населения, хотя погребения германского облика здесь хорошо известны и в V в. (Zotović 1994; Ivanišević, Kazanski, Mastykova 2006). Время прихода новой группы поселенцев не совсем ясно. Два погребения содержат инвентарь, возможно, доюстиниановского времени, в том числе фибулу типа Рамерсдорф, принадлежавшую скандинавской традиции, но основная масса датированных могил (не менее 35) принадлежит ко второй

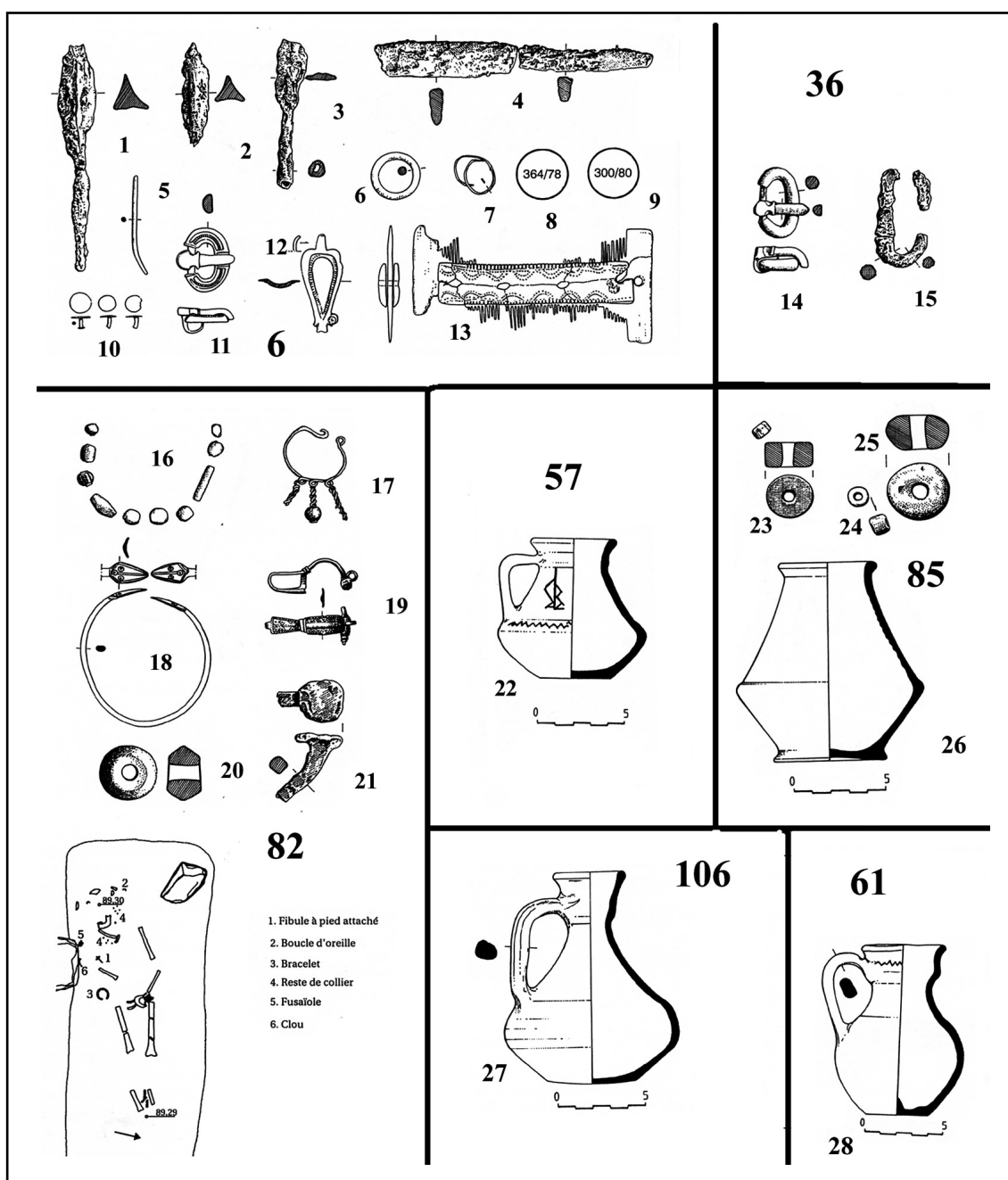


Рис. 2. Находки из некрополя III в Сингидунуме (Ivanišević, Kazanski 2002).

трети VI в., то есть ко времени Юстиниана, и две-три могилы к постюстиниановскому времени (Ivanišević, Kazanski, Mastukova 2006: 121, 122). Первоначально некрополь считался гепидским (Zotović 1994), однако с военной точки зрения, размещение гепидов в пограничной зоне на византийском берегу Иллирикума, как раз напротив земель традиционно недружественных Империи тех самых гепидов, вряд ли было целосообразным. Наоборот, Прокопий подчеркивает, что Юстиниан всегда старался противопоставить одних варваров другим (Прокопий, Hist. arc. 11). Да и по характеру материала, как мы увидим, некрополь Виминациума отличается от гепидских.

На могильнике Виминациум II обнаружено 106 погребений по обряду трупоположения, ориентированных головой на запад, образующих ряды и группы. Большая часть из них относится к VI в. (фаза С памятника), несколько восточногерманских могил датированы V в. и принадлежат предшествующей фазе функционирования некрополя (фаза В). Их связь с погребениями фазы С не ясна, по крайней мере, она пока не очевидна. Для VI в. отмечена высокая концентрация погребений с оружием, в том числе со стрелами как единственным видом оружия, вроде погребения VI в Сингидунуме III (погр. 129, 145, 2047), выделяется «погребение воинского предводителя»

115 (рис. 3), а также привелигированное женское погребение 118 (рис. 4). В большом количестве найдены пряжки со щитовидным основанием язычка (рис. 3: 4) и балкано-дунайские фибулы (рис. 5: 143.6, 7 и 5: 133.4), аналогичные происходящим из Сингидунума III. Здесь мы не будем давать подробную характеристику некрополя, это уже сделано (Ivanišević, Kazanski, Mastykova 2006), отметим лишь, что по ряду признаков некрополь заметно отличается от гепидских и вообще восточногерманских. Здесь черты, обычные для восточных германцев постгуннского времени, такие как искусственная деформация черепа (погр. 128, 138, 145), хотя и представлены, но они не являются доминирующими. Зато отчетливо выступают элементы, типичные для эльбских и западных германцев — лангобардов, тюрингов, аламаннов. Назовем присутствие в погребальном инвентаре западногерманских фибул с квадратной головкой типа Хасково (рис. 5: 133.4 и 6: 2), при том, что типичные для восточных германцев пальчатые фибулы VI в. полностью отсутствуют,<sup>2</sup> фибул скандинавской традиции с расширенной спинкой типа Рамерсдорф, так наз. *Weibschwert*, то есть специальных ткацких ножей (рис. 4: 1 и 5: 143.3), умбонов с посеребренными заклепками (рис. 3: 1 и 6: 4), «западного» декора ножен мечей (рис. 3: 9 и 6: 5, 6), керамики, имеющей параллели преимущественно в лангобардско-тюрингской зоне (напр. рис. 5: 133.1).<sup>3</sup> Эти элементы однозначно связаны с эльбской и западногерманской культурной традицией (Ivanišević, Kazanski, Mastykova 2006: 122, 123). Отметим, что в Южной Моравии такие элементы более всего характерны для лангобардского времени, но они здесь появляются как раз незадолго до ухода герулов (Tejral 2005: Tab. 2; Tejral 2008: 269—275).

Интересна и позиция фибул на костяках в женских могилах. Иногда они расположены на груди и плечах и на тазе (погр. 138, 144, 154), как это принято у восточных германцев, например у гепидов, но известно и у эльбских и западных германцев (напр.; Hansen 2004: Abb. 57, 58; Claus 1987: Abb. 21: 2, 3; 25: 1, 4; 26; 44; 45; Martin 1994: Abb. 138: 4; 154: 2, 3). Зато расположение пары фибул — одна в верхней части груди, другая у таза

(погр. 112, 132, 133, 144; рис. 5: 133), характерно в первую очередь именно для западных и эльбских германцев (напр. Claus 1987: Abb. 25: 1; 29; 33), как и размещение пары фибул в нижней половине костяка (погр. 143; рис. 5: 143) (напр. Claus 1987: Abb. 12: 2; 15; 29; Hansen 2004: Abb. 59). Такая позиция фибул совершенно не типична для восточных германцев. Стоит отметить и осязаемую «византизацию» женского костюма населения Виминациума, выразившуюся, в частности, в широком распространении уже упоминавшихся балкано-дунайских фибул римской традиции.

Можно предположить, что новое население, появившееся в первой половине VI в. в Северном Иллирикуме и обладающее культурными чертами как восточных, так и эльбских германцев, является герулами, размещенными как в Сингидунуме, так и в соседних гарнизонах. Такое заключение по отношению к восточногерманским герулам не должно удивлять. Их пребывание в Южной Моравии, по соседству с эльбскими германцами, выразилось в восприятии инородных культурных черт. Надо всё же отметить и различия между материальной культурой населения, оставившего некрополь Виминациум II, и северодунайских памятников долангобардского времени (фаза MD 3 или период E дунайской хронологии, по Я. Тейралу, 470/480—510 гг.: Tejral 2005). В Моравии много пальчатых фибул, металлических зеркал и сережек с полиэдрической подвеской в женских погребениях и мало оружия в мужских (Tejral 2002; Tejral 2005: 123—125, tab. 1 и 2; Tejral 2008: 267, 268). Видимо, в ходе миграций культура герулов изменилась, в первую очередь потому, что они инкорпорировали значительное количество эльбских германцев. Уже в последние десятилетия V в. в Южной Моравии герулы вошли в контакт с группами тюрингско-лангобардского происхождения, продвинувшимися с Эльбы (о них см. выше цитированные работы Я. Тейрала) и могли частично увлечь их с собой при отступлении на юг. Необходимо отметить, что эти эльбские черты практически отсутствуют на могильнике Сингидунум III, где, правда, и погребений известно меньше. Можно в качестве рабочей гипотезы предположить, что Сингидунум заняли собственно герулы, а в Виминациуме утвердились какие-то эльбские германцы, входившие в состав герульского войска.

Известно, что дунайские герулы продолжали поддерживать контакты со своими скандинавскими родственниками и даже

<sup>2</sup> Имеющаяся на могильнике восточногерманская пальчатая фибула (погр. 1317) относится к предшествующей фазе его функционирования (фаза B).

<sup>3</sup> Другие керамические формы (напр. рис. 3: 2 и 5: 143.2) имеют параллели как к северу от Дуная у лангобардов, так и у гепидов в Трансильвании и на Тисе.

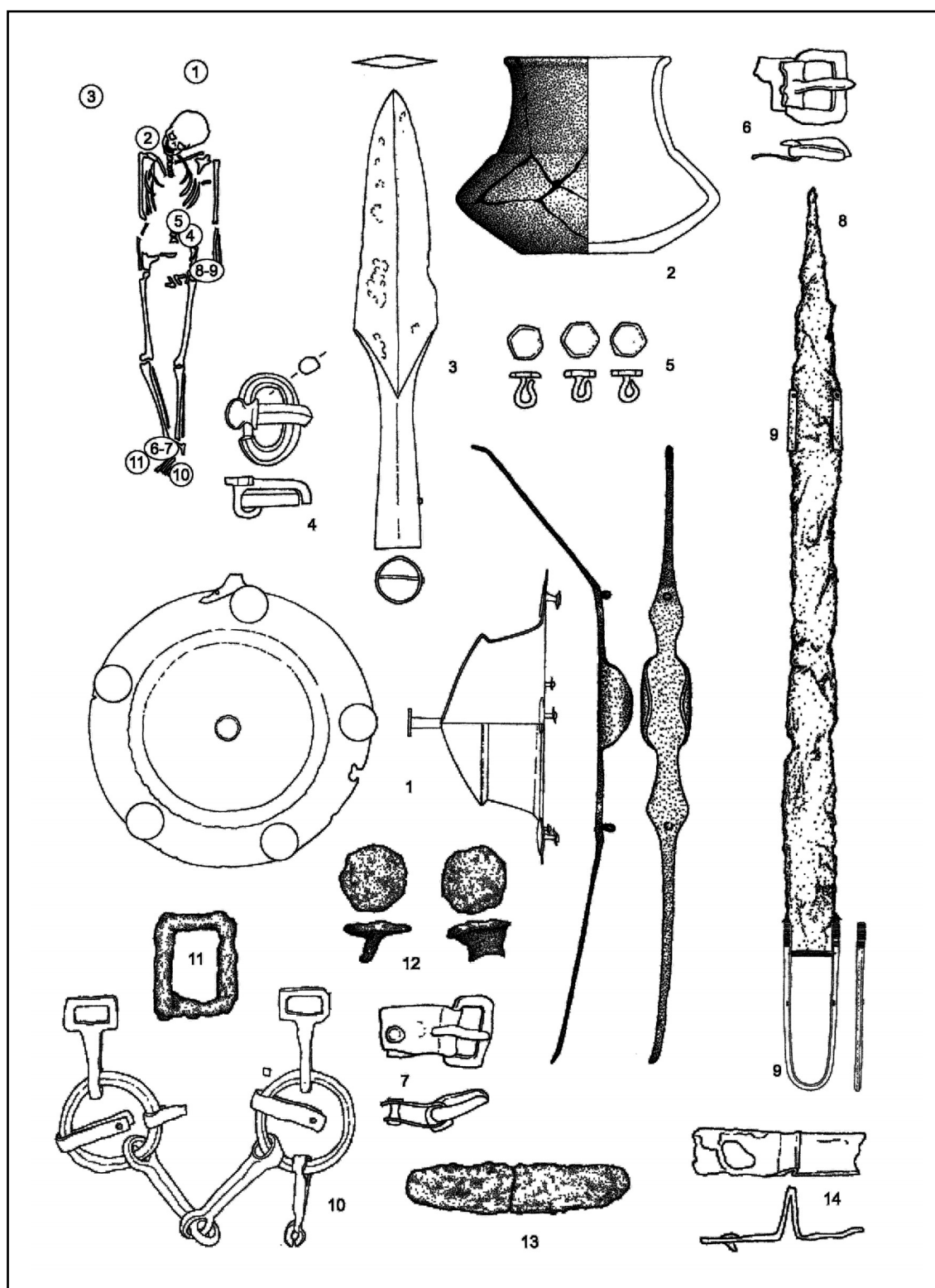


Рис. 3. Виминачиум II. Погребение 115 (Ivanišević, Kazanski, Mastykova 2006).

приглашали оттуда правителей. Так, послы герулов из Сингидунума через земли данов ездили в Фуле к скандинавским герулам за новым королем (Прокопий ВГ, II.15.28—30). Контакты со Скандинавией подтверждают и археологические находки. Это, например, фибула скандинавской тра-

диции из Касиодола (рис. 6: 1), недалеко к югу от Виминачиума, восходящая к скандинавским пототипам середины V — первой четверти VI вв. (тип Sjøvold A1b: находки в Kvåle, в Норвегии и Lundbjers/Suderbjars, на Готланде, см. Sjøvold 1993: pl. 3; Näsman 1984: Taf. 15: 1). Такие фибулы известны так-

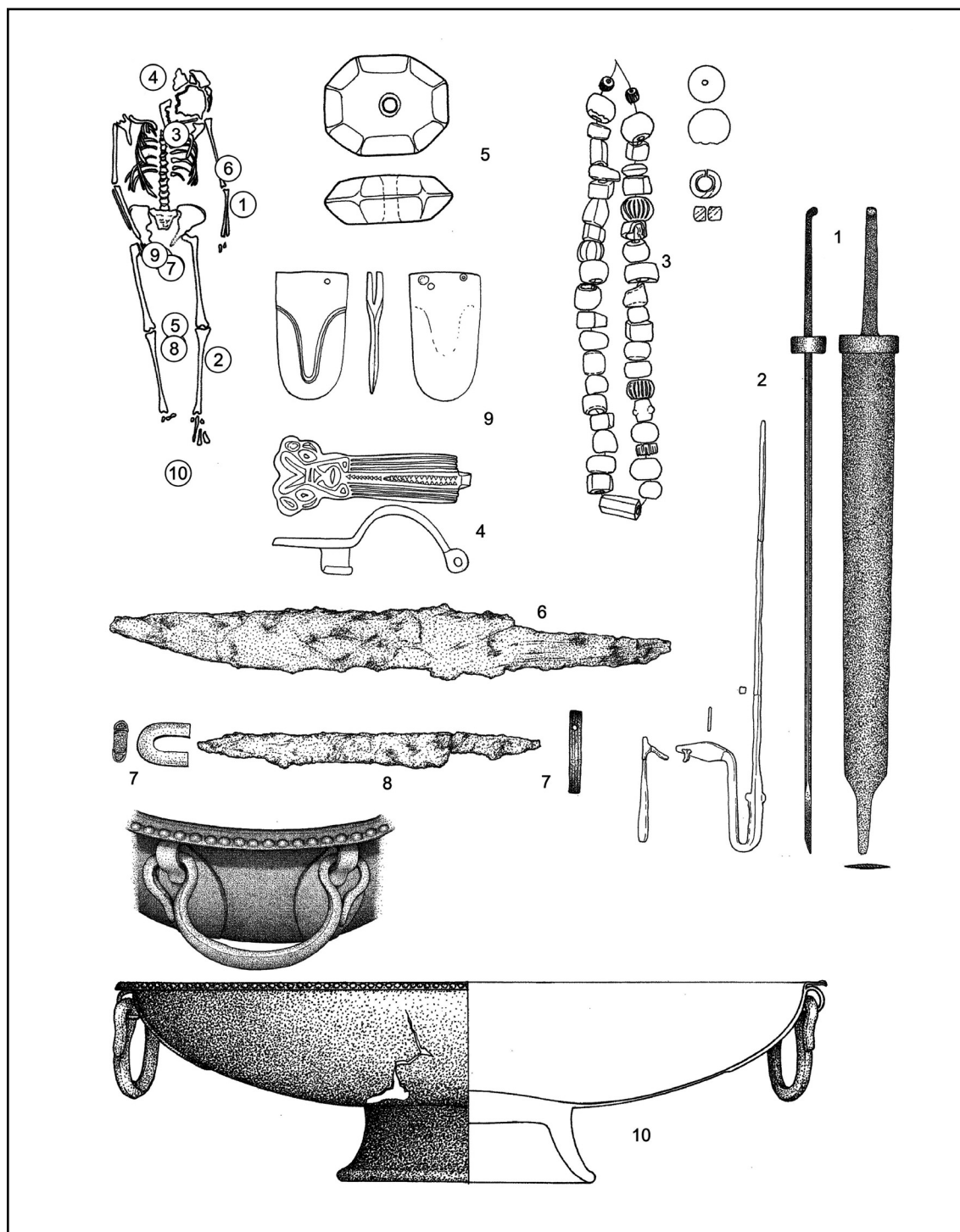


Рис. 4. Виминациум II. Погребение 118 (Ivanišević, Kazanski, Mastykova 2006).

же в Augusta (Калето) в Болгарии и в одном из погребений гепидского некрополя Szolnok-Szanda на Тисе (Хараламбиева 1984: обр. 6; Vona, Nagy 2002: Taf. 38: 73. 3; подробнее об этом типе: Ivanišević, Kazanski, Mastykova 2006: 15,16).<sup>4</sup> Как известно, в архаических

обществах элементы женского убора, в силу их сакрального характера, не являются предметом купли-продажи или дарения, за исключением аристократических украшений, принадлежащих интернациональной «княже-

<sup>4</sup> Имеются находки скандинавского облика и в Южной Сербии. Это женское погребение в Грачанице с парой типичных скандинавских фибул с пря-

моугольной головкой, второй половины VI в. Находку связывают с присутствием скандинавов, служивших в византийской армии, вернее, членов их семей (Vierck 1981: Abb. 2; Милинковић 2003).

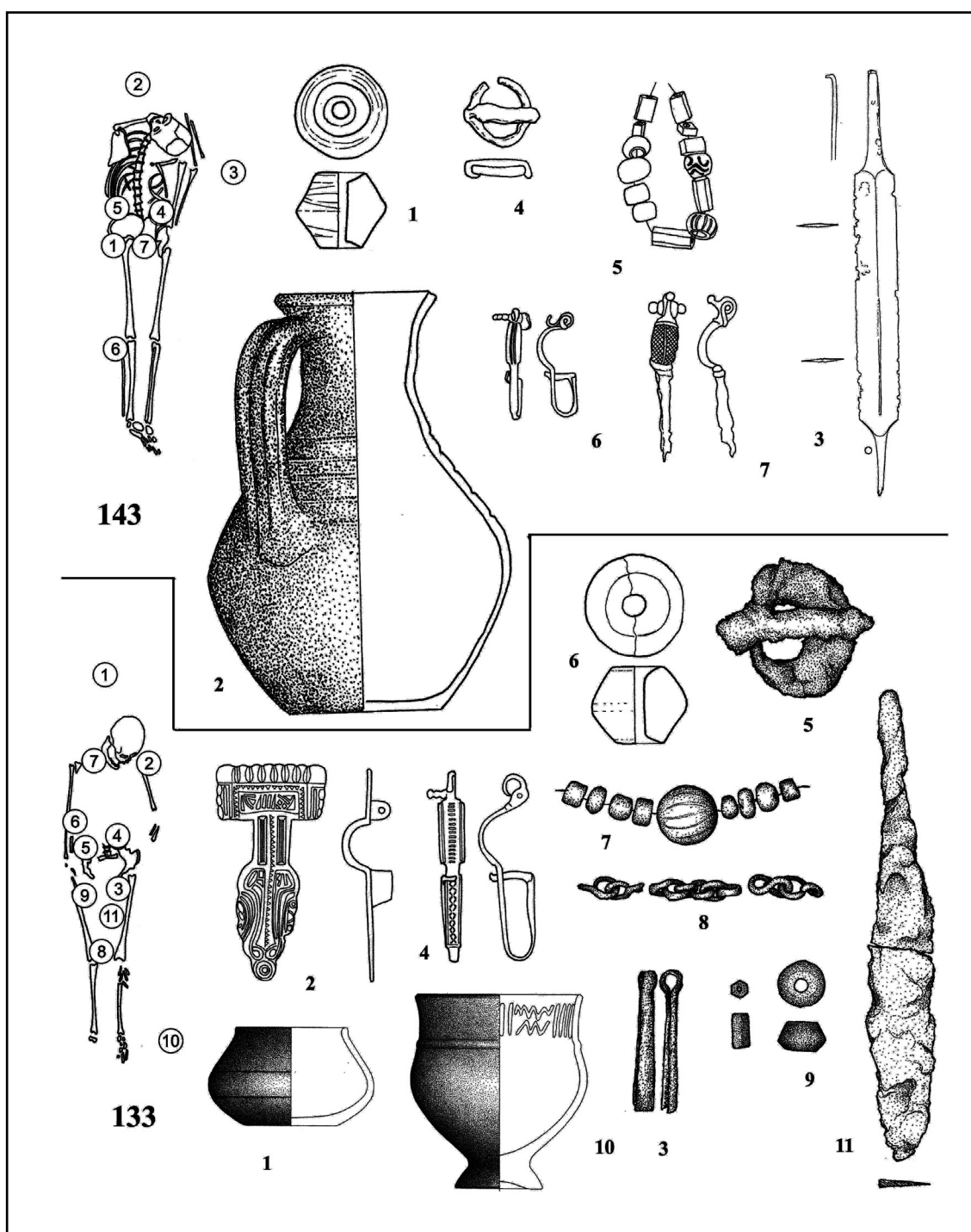
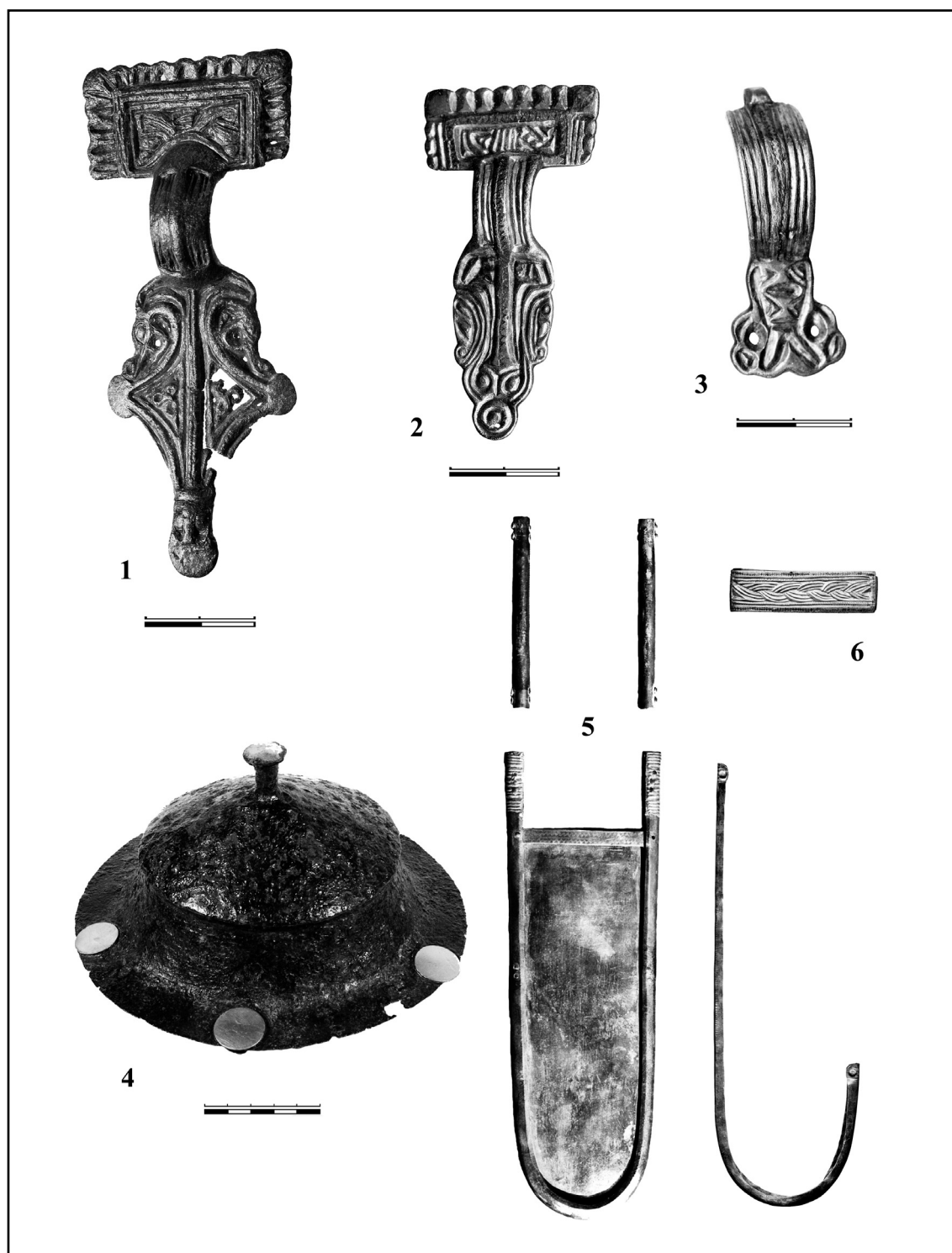


Рис. 5. Виминациум II. Погребения 133 и 143 (Ivanišević, Kazanski, Mastykova 2006).

ской моде», и перемещаются в пространстве чаще всего с их носительницами (см. напр.: Werner 1970). Видимо, находки фибул скандинавской традиции на Дунае свидетельствуют о реальном присутствии здесь выходцев из Скандинавии.

Большой интерес представляет и находка в Удовице (рис. 7), также на Дунае, в 20 км от Белграда, между Сингидунумом и Виминациумом. Это золотое ожерелье с медальонами позднего V в. и скандинав-

скими золотыми пронизками (Fischer 2008; Popović 2008). С. Фишер и И. Попович относят ожерелье к позднему V в., видимо, исходя из того, что оно включает медальоны с изображениями Валентиниана III, Гонория и Константина III, Ливия Севера. Вместе с тем, как справедливо отмечает И. Попович, со ссылкой на скандинавских археологов, такие колье в Скандинавии не имеют узкой даты, их относят к довольно широкому периоду, от начала IV в. до начала VII в. (Popović



**Рис. 6.** Фибулы и оружие из Виминациума и Касиодола (Ivanišević, Kazanski, Mastykova 2006). 1 — Касиодол; 2 — Виминациум, погр. 133; 3 — Виминациум, погр. 118; 4, 5 — Виминациум, погр. 115; 6 — Виминациум, погр. 1876.

2008: 78). Так известную шарнирную воротничковую золотую гривну из Оллеберга (Ålleberg), содержащую пронизки, как в ожерелье Удовице, В. Холмквист относит к первой половине VI в., а подобную гривну из Мёне (Möne) — к VI в. (Holmqvist 1965: 168, 169). Скорее всего, находку этого ожерелья в Удовице также следует связывать

с герулами, размещенными Юстинианом в Сингидунуме и окрестных крепостях.

Итак, на участке дунайской границы Империи, от Сингидунума до Виминациума, фиксируется серия археологических находок, свидетельствующая, на наш взгляд, о размещении здесь герульских федератов Юстиниана. Если присутствие вещей скан-



Рис. 7. Ожерелье из Удовице (Роровић 2008).

динавского облика легко объясняется известными по письменным источникам северными контактами герулов, то присутствие выраженных эльбских и западногерманских культурных элементов выглядит несколько неожиданно, поскольку герулов относят к восточным германцам. Можно, однако, предположить, что герульское «войско-народ» формиро-

валось не по этническому, а по военно-политическому признаку и включало самые разнообразные элементы, что подтверждает мнение историков-специалистов о гетерогенности военно-политических образований типа «варварских королевств» в Европе в эпоху переселения народов (см. напр. Wenskus 1961; Wolfram 1990; 1997; Pohl 1991; 2008).

## Литература

- Вольфрам Х. 2003. *Готы*. Санкт-Петербург: Ювента.
- Милинковић М. 2003. О тзв. женском германском гробу из Улпијане. В: *Споменица Јована Ковачевића*. Београд: Филозофски факултет; Српско археолошко друштво, 143—178.
- Хараламбиева А. 1984. Дъговидни фибули от епохата на Великото переселение на народите. *Археология* (1), 45—52.
- Bona I., Nagy M. 2002. *Gepidische Gräberfelder am Tiszagebiet I*. Budapest: Magyar Nemzeti Múzeum.
- Clauss G. 1987. Die Tragsitte von Bügelfibeln. Eine Untersuchung zur Frauentracht im Frühen Mittelalter. *Jahrbuch des Römisch-Germanischen Zentralmuseums Mainz* (34), 491—602.
- Fischer S. 2008. The Udovica Solidus Pendants. Late 5<sup>th</sup> Century Evidence of South Scandinavian Mercenaries in the Balkans. *Fornvännen* (103), 81—90.
- Hansen C.M. 2004. *Frauengräber im Thüringerreich. Zur Chronologie des 5. und 6. Jahrhunderts n. Chr.* Basel: Archäologie Verlag.
- Holmqvist W. 1965. L'art des Germains depuis le Ve siècle. In: Eggers H.J., Will E., Joffroy R., Homkvist V. *Les Celtes et les Germains à l'époque païenne*. Paris: Albin Michel, 152—221.
- Ivanišević V., Kazanski M. 2002. La nécropole de l'époque des Grandes Migrations à Singidunum. *Singidunum* (3), 101—157.
- Ivanišević V., Kazanski M. 2008. Das nördliche Illyrien im 5. und 6. Jahrhundert. In: Frings J., Willinghöfer H. (Hrsg.). *Rom und die Barbaren. Europa zur Zeit der Völkerwanderung*. Bonn: Kunst- und Ausstellungshalle der Bundesrepublik Deutschland GmbH, 188—192.
- Ivanišević V., Kazanski M., Mastykova A. 2006. *Les nécropoles de Viminacium à l'époque des Grandes migrations*. Paris: ACHCB.
- Martin M. 1994. Fibel und Fibeltracht. Späte Völkerwanderungszeit und Merowingerzeit auf dem Kontinent. In: Bech H. (Hrsg.). *Reallexikon der Germanischen Altertumskunde 8—5/6*. Berlin; New-York: Walter de Gruyter, 541—582.
- Näsman U. 1984. Zwei Relieffibeln von der Insel Öland. *Prähistorische Zeitschrift* (59/1), 48—80.
- Parczewski M. 1993. *Die Anfänge der frühslawischen Kultur in Polen*. Wien: Österreichische Gesellschaft für Ur- und Frühgeschichte.
- Pohl W. 1991. Conceptions of ethnicity in early Medieval studies. *Archaeologia Polona* (29), 39—49.
- Pohl W. 2008. Nouvelles identités ethniques entre antiquité tardive et haut Moyen Age. In: P. Bauduin,

## №5. 2010

- V. Gazeau, Y. Modéran (dir.). *Identité et Ethnicité. Concepts, débats historiographiques, exemples (IIIe—XIIe siècle)*. Caen: Brepols, 23—33.
- Popović I. 2008. Solidi with Filigreed Tubular Suspension Loops from Udovice in Serbia. *Fornvännen* (103), 73—80.
- Procopius, III—V. *History of the Wars, Books V—VIII* (ed. H. W. Dewing, Loeb Classical Library). London; Cambridge (Massachusetts), 1962—1968 (цитируется как Прокопий, BG).
- Procopii Caesarensis. *Historia Arcana* (éd. J. Haury). Leipzig, 1906 (цитируется как Прокопий, *Hist. arc.*)
- Sjøvold T. 1993. *The Scandinavian relief brooches of the Migration Period. An attempt at a new classification. Norske oldfunn* 15. Oslo: University, Department of archaeology, numismatics and history of art.
- Svennung J. 1967. *Jordanes und Scandia. Kritisch-exegetische Studien*. Stockholm: Almqvist & Wiksell.
- Tejral J. 1995. Die Verbündeten Roms nördliche des pannonischen Limes und ihre Nobilität während der Spätantike. In: Vallet F., Kazanski M. (dir.). *La noblesse romaine et les chefs barbares du IIIe au VIIe siècle*. Saint-Germain-en-Laye: AFAM, 139—154.
- Tejral J. 2002. Beiträge zur Chronologie des frühmerowingischen Fundstoffes nördlich der mittleren Donau. In: Tejral J. (Hrsg.). *Probleme der frühen Merowingerzeit im Mitteldonaauraum*. Brno: Archeologický Ústav, 313—358.
- Tejral J. 2005. Zur Unterscheidung des vorlangobardischen und elbgermanisch-lanogbardischen Nachlasses. In: Pohl W., Erhart P. (Hrsg.). *Die Langobarden. Herrschaft und Identität*. Wien: Österreichische Akademie der Wissenschaften, 103—200.
- Tejral J. 2008. Ein Abriss der frühmerowingerzeitlichen Entwicklung im mittleren Donaauraum bis zum Anfang des 6. Jahrhunderts. In: Bemmman J., Schmauder M. (Hrsg.). *Kulturwandel in Mitteleuropa. Langobarden-Awaren-Slawen*. Bonn: Habelt, 249—283.
- Vierck H. 1981. *Imitatio imperii und interpretatio Germanica vor der Wikingerzeit*. In: *Les pays du Nord et Byzance (Scandinavie et Byzance)*. Uppsala: Almqvist & Wiksell International, 64—113.
- Wenskus R. 1961. *Stammesbildung und Verfassung. Das Werden der frühmittelalterlichen gentes*. Köln; Graz: Böhlau.
- Werner J. 1970. Zur Verbreitung frühmittelalterlicher Metalarbeiten (Werkstatt-Wanderhandwerk-Handel-Familienverbindung). *Early Medieval Studies* 1. Antikvariskt Arkiv (38), 65—81.
- Wolfram H. 1990. Le genre de l'*Origo gentis*. *Revue belge de philologie et d'histoire* (68—4), 789—801.
- Wolfram H. 1997. La typologie des ethnogénèses: un essai. *Antiquités Nationales* (29), 127—136.
- Zotović L. 1994. Die Gepidische Nekropole bei Viminacium. *Старинар* (43—44), 183—190.

Статья поступила в номер 8 апреля 2010 г.

**Vujadin Ivanišević** (Belgrad, Serbia). Doctor habilitat. Archaeology Institute.

**Vujadin Ivanišević** (Belgrad, Serbia). Doctor habilitat. Institutul de arheologie.

**Иванишевич Вуядин** (Белград, Сербия). Доктор хабилитат. Археологический институт.

**E-mail:** vujadin.invanisevic@gmail.com

**Michel Kazanski** (Paris, France). Doctor habilitat of history. National Center for Scientific Research. University Paris 1/ Sorbonne.

**Michel Kazanski** (Paris, Franța). Doctor habilitat în istorie. Centrul național de cercetări științifice. Universitatea Paris 1/ Sorbonne.

**Казанский Михаил Михайлович** (Париж, Франция). Доктор хабилитат истории. Национальный центр научных исследований, Университет Париж 1/Сорбонна.

**E-mail:** michel.kazanski@mail.ru