

Г. М. Казакевич

Балканский поход бастарнов 29 г. до н.э. и одно погребение пшеворской культуры Верхнего Поднестровья

G. M. Kazakevich.

Balkan Raid of the Bastarnae in 29 BC and a Przeworsk Culture Burial in the Upper Dniester Area.

The article deals with some disputable aspects of written and archaeological sources about the Bastarnae raid in Moesia and Thracia in 29 BC. It is pointed out that the Przeworsk burial № 3 in Grinev suggests a probable participation of the Upper Dniester area population in that raid. It is argued that the opus interasile chape from that burial belongs to the Gundestrup style.

G. M. Kazakevich.

Campania Balcanică a bastarnilor din 29 î.e.n. și un mormânt din cadrul culturii Przeworsk de pe Nistrul Superior.

Articolul abordează o serie de aspecte controversate privind sursele scrise și arheologice despre campania bastarnilor în Moesia și Tracia din 29 î.e.n. Pe baza materialelor despre mormântul nr. 3 din necropola Grinev din cadrul culturii Przeworsk s-a demonstrat că, probabil, la această campanie a luat parte populația de pe Nistrul Superior. Sunt prezentate argumente că căptușeala de dantelă la teaca de sabie din acest mormânt aparține stilului sincretic Gundestrup.

Г. М. Казакевич.

Балканский поход бастарнов 29 г. до н.э. и одно погребение пшеворской культуры Верхнего Поднестровья.

В статье рассматривается ряд спорных моментов письменных и археологических источников о походе бастарнов в Мезию и Фракию в 29 г. до н.э. На материале погребения № 3 гриневского могильника пшеворской культуры показана возможность участия в этом походе населения Верхнего Поднестровья. Обоснована принадлежность ажурной накладки ножен меча из этого погребения синкретическому гундеструпскому стилю.

Keywords: Bastarnae, Przeworsk culture, chape, opus interasile, Gundestrup style.

Cuvinte cheie: bastarni, cultura Przeworsk, căptușeală la teaca de sabie, opus interasile, stilul Gundestrup.

Ключевые слова: бастарны, пшеворская культура, накладна ножен меча, opus interasile, гундеструпский стиль.

Балканские походы бастарнов II—I вв. до н.э. сыграли большую роль в процессе вовлечения варварского населения Восточной Европы в военно-политические события Подунавья и Фракии. Последний из этих походов привел к открытому столкновению бастарнов с римскими войсками и, в конечном итоге, к полной перестановке сил на Нижнем Дунае. Римско-бастарнский конфликт имел определенную предысторию. В 74—63 гг. до н.э. бастарны приняли участие в войне Рима с Митридатом VI Евпатором на стороне последнего (App. Mithr. 69), а во время антиримского восстания западнопонтийских городов на рубеже 60—50-х гг. I в. до н.э. бастарны

пришли на выручку Истрии и нанесли римлянам чувствительное поражение (Dio Cass. XXXVIII.10.1—3; LI.26.5). Около середины I в. до н.э. бастарны были разгромлены Бурбистой (Щукин 1994: 169), однако уже вскоре письменные источники вновь сообщают об их вторжении на Балканы.

Эти события описывает Дион Кассий (Dio Cass., LI. 23—27). В 29 г. до н.э. бастарны захватывают часть Мезии, покоряют трибаллов и дарданов, а затем вторгаются в земли союзных Риму дентелетов. Проконсул Македонии Марк Лициний Красс Младший двинулся дентелетам на помощь, и бастарны отступили. Преследуя их, Красс занялся покорением

мезов, а бастарны, в свою очередь, остановились на р. Цибрице, наблюдая за дальнейшими действиями римлян. Обнаружив со стороны последних враждебные намерения, бастарны отправили к Крассу посольство с просьбой о мире. Римский военачальник благожелательно отнесся к послам, обещая дать ответ на следующий день, напоил варваров вином и выведал их планы. Ночью Красс основную часть войска спрятал в лесу, а против бастарнов выставил лишь слабый заслон. Это спровоцировало атаку варваров на следующее утро: бастарнов заманили в ловушку, окружили и начали истреблять, пользуясь возникшей сумятицей. Дион Кассий сообщает, что бастарны пытались спастись, но им помешал собственный обоз с женами и детьми. Часть оставшихся в живых бастарнов укрылась в лесу и была уничтожена огнем, другие погибли при переправе через Дунай, третьих перебили союзные римлянам геты. Красс предпринял также карательную экспедицию против бастарнских баз в низовьях Дуная (Syme 2000: 200). Впрочем, несмотря на этот разгром, бастарнское объединение продолжало существовать и далее. Часть населения, очевидно, оставалась на месте, не принимая участия в походе за Дунай, и, похоже, не всех бастарнов римлянам удалось истребить.

Во всех перипетиях конфликта Рима с бастарнами в 29 г. до н.э. остается непонятным следующий момент. Для похода на Балканы бастарны собрали, по-видимому, значительные людские ресурсы и внушительные военные силы, которые не только позволяли им свободно чувствовать себя в Мезии, но и заставили римское командование прибегать к сложным военным хитростям. О масштабах бастарнской угрозы косвенно свидетельствуют и почести, которые должен был получить Красс от римского сената, и ревность Августа к победе своего полководца (Dio Cass. LI 24. 4; Syme 2000: 197). Это тем более странно, если принять во внимание, что всего за два десятилетия до описываемых событий бастарны подверглись разгрому со стороны даков. К этому времени прекратили существование могильники Поянешты и Лукашевка и лишь северная часть ареала связываемой с бастарнами археологической культуры пережила середину I в. до н.э. (Шукин 1994: 169—170). Напрашивается вывод о том, что в поход 29 г. до н.э. были втянуты не только потомки носителей поянешты-лукашевской культуры, но и население глубинных районов варварской периферии Восточной Европы, как это случалось и ранее (Еременко 1997: 193—194; Пачкова 2005: 223—224, 347).

Вблизи бастарнского ареала в позднелатенское и раннеримское время значительные передвижения населения зафиксированы в Верхнем Поднестровье, куда проникают носители пшеворской культуры. С ними связывается ряд могильников и отдельных погребений, испытавших на себе влияние соседних культур, в первую очередь — липицкой, отчасти — сарматской. Дата формирования верхнеднестровской группы пшеворской культуры пока еще остается спорной. Д. Н. Козак относит ее ко второй половине I в. до н.э. (Козак 1984: 36—37), М. Б. Шукин — к первой половине I в. н. э. (Шукин 2005: 67). Особого противоречия здесь нет, так как процесс становления был растянут во времени и его ранняя стадия, как это часто бывает, не очень отчетливо просматривается.

Именно с пшеворской культурой Верхнего Поднестровья М. Б. Шукин связывал поздних бастарнов, известных по письменным источникам I в. н. э. (Шукин 1994: 227—232). Основания для такого сопоставления исследования для такого сопоставления исследователь усматривал в наличии на Среднем и Верхнем Днестре ряда смешанных памятников, сочетающих в себе пшеворские и поянешты-лукашевские элементы, в том числе погребения в Рэкэтэу и Лучке. Первое из них датируется второй половиной I в. до н.э. — первой половиной I в. н. э., второе — 20—40 гг. I в. н. э. Оба содержат богатый инвентарь, в том числе ценные предметы военного снаряжения. В Рэкэтэу — это кольчуга, в Лучке — ажурная накладка ножен меча с прорезной лицевой стороной.

Типологически и хронологически близкое явление представляет собой комплекс погребения № 3 пшеворского могильника Гринев в Верхнем Поднестровье. Это довольно известный памятник, открытый Д. Н. Козаком еще в 1975 г. В погребении найдено много предметов воинского снаряжения: меч, наконечник копья, железная шпора, три ножа (из них два целых), умбон щита, набор оковки ножен меча. В качестве урны был использован импортный гончарный сосуд, аналоги которого известны в кельтских и дакийских комплексах позднелатенского времени. Среди сопутствующего инвентаря обнаружены фибула, бритва, ажурная оковка конца пояса и многочисленные фрагменты пшеворской керамики (Козак 1984: 25, 30, 86—87). В настоящее время предметы инвентаря погребения № 3 могильника Гринев экспонируются во Львовском музее истории религий.

Хронологические индикаторы, в частности, фибула «Альмгрен 67», позволяют датировать погребение в пределах 20-х — 40-х гг.

№4. 2010

I в н.э. (Козак 2008: 43). Привлекают внимание особенности погребального обряда. Традиция помещать в могилу согнутые и сложенные предметы типична для пшеворской культуры. В то же время, обычай сооружать поддерживающий урну «треножник» из обломков переломанного меча уходит корнями на северо-запад, в зону соприкосновения пшеворской культуры с вельбаркской (Щукин 2005: 67—68). Появление среди инвентаря ножниц — в целом, редкая черта для пшеворской культуры — демонстрирует связь с погребальными традициями латенского мира Центральной Европы (Filip 1956: 508).

На мысли о возможной связи гриневского погребения № 3 с событиями задунайского похода бастарнов 29 г. до н.э. наводит один из предметов инвентаря — ажурная накладка ножен меча (рис. 1: 1). Она представляет собой выполненную из близкого к латуни сплава пластину, на которой отчеканены и прорезаны антропоморфные и зооморфные изображения. Они сгруппированы в пять секций: хищный зверь, терзающий птицу (секция А), орлиноголовый грифон (секция В), обнимающиеся фигуры мужчины и женщины (секция С), некое животное, склонившееся над стеблем с листком (секция D), а также фигура всадника с занесенным копьем (секция Е). Гриневская накладка представляет собой одну из наиболее ярких находок рубежа эр в Поднепровье. Но, как ни странно, серьезно этим памятником никто не занимался, кроме Д.Н. Козака (Козак, Орлов 1980: 104—105; Козак 2008: 199—200), изыскания которого, к сожалению, не подкреплены сравнительным иконографическим материалом. По этой причине нельзя принять его предположение, согласно которому накладку из Гринева была изготовлена на заказ в одной из римских провинциальных мастерских (Козак 1984: 30). Сомнения вызывает и мнение исследователя о том, что иконография гриневской накладки отображает «мифологический сюжет о происхождении и истории верхнеднепровского племени» (Козак 2008: 199). Вообще, главная проблема интерпретации гриневской накладки состоит в том, что памятник не имеет прямых аналогов, он выбивается из общей канвы находок позднего латена и раннеримского времени.

Типологически гриневская находка относится к ажурным накладкам в стиле «opus interasile». В пшеворской культуре они появляются в последние десятилетия до н.э. Накладки такого типа являются развитием кельтского стиля «венгерских мечей», известного, главным образом, по находкам богато декорированных ножен мечей (Pleiner 1993: 67—

68; Szabo 1996: 522—553). Я. Филип относит появление накладок в стиле «opus interasile» к зоне кельто-германских контактов (Filip 1956: 164—165, обр. 96), однако, на сегодняшний день известно, что аналогичные предметы имели распространение и в собственно кельтской среде Западной и Центральной Европы. В ареал латенизированных культур Восточной Европы этот стиль украшения ножен проникает под кельтским влиянием. Находки, материалом для которых послужила бронза и серебро, К. Чарнецка предлагает считать кельтскими импортами, железные — местными дериватами, хотя исключения из этого правила также допустимы (Czarnecka 2007: 292—293). Впрочем, ни одна из известных сегодня накладок в стиле «opus interasile» не имеет декора, хотя бы отдаленно напоминающего антропоморфные изображения из Гринева. Последние — очень своеобразны, но параллели им все-таки существуют (рис. 1: 2—7).

Так, относительно хорошо узнаваемым является изображение всадника в секции Е, близкое стилю фракийских серебряных пластин. Очень похожий «фракийский всадник» представлен на известной пластине из Летницы IV в. до н.э. (Cunliffe 2000: 169, fig. 141). Сцену в секции А, где хищный зверь схватил птицу со сложенными крыльями, воспроизводит фалар «греко-бактрийского» стиля из клада позднелатенского времени с о. Сарк в Ла-Манше (Щукин 1994: 145—146, рис. 54). В свою очередь, изображения орлиноголовых грифонов, почти до деталей совпадающие с гриневским, можно найти на серебряных пластинах №№ С6572 и С6573 знаменитого ритуального котла, найденного в 1891 г. в болоте близ с. Гундеструп в Дании (Nielsen et al. 2005: 11). На них грифоны, а также другие фантастические и реальные животные, окружают мужское (№ С6572) и женское (№ С6573) божества с явными солярными атрибутами в виде колес со спицами.

Наиболее близкие параллели антропоморфным фигурам гриневской накладки также можно найти на пластинах гундеструпского котла. Их объединяет характерный стиль и пропорции, а также костюмы персонажей, наиболее отчетливый элемент которых — короткие штаны до колен. Интересно, что на гриневской накладке женская фигура с длинными заплетенными в косу волосами также облачена в штаны, что не находит прямых параллелей среди произведений собственно кельтского или фракийского художественного ремесла. В античном искусстве такая особенность в редких случаях имеет место при воспроизведении образа женщины-воительницы.

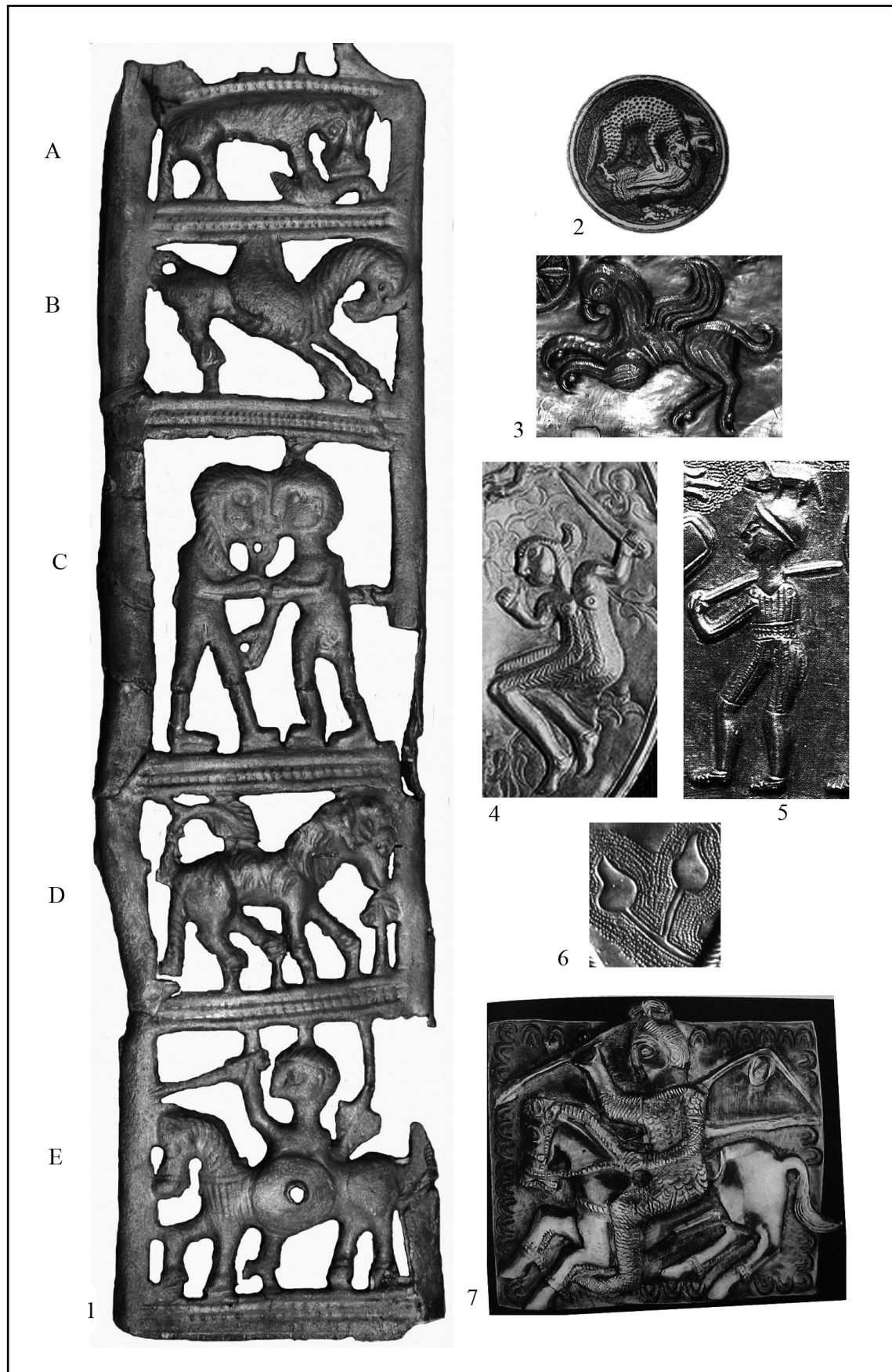


Рис 1. Сюжетно-стилистические параллели изображений накладки ножен меча из погребения № 3 могильника Гринев: 1 — антропоморфные изображения гриневской накладки (секции А-Е); 2 — сцена охоты на фаларе из клада на о. Сарк; 3 — изображение фракийского всадника на пластине из Летницы; 4—7 — изображения грифона, антропоморфных фигур и растительного орнамента на пластинах гундеструпского котла.

№4. 2010

Так, к примеру, изображена сражающаяся с Гераклом амазонка на аттической чернофигурной гидрии второй половины VI в. до н.э. (AVB. 360. 3). На котле из Гундеструпа женские персонажи, изображенные в полный рост, одеты в длинные платья. Но на круглой пластине, которая украшает дно котла (№ С6563), именно в короткие штаны облачена борющаяся с огромным быком женская фигура с развевающейся косой и четко очерченной грудью. Отметим также, что и на гриневской накладке, и на котле из Гундеструпа присутствуют одни и те же растительные элементы — листья подтреугольной формы на длинных стеблях.

По-видимому, изображения на накладке ножен из Гринева и на серебряных пластинках котла из Гундеструпа принадлежат одной и той же художественной традиции, которую в литературе иногда называют «гундеструпским стилем». Просуществовал он очень недолго, значительного влияния на развитие художественного ремесла не оказал, что и позволяет более-менее определенно говорить о месте и времени изготовления предметов, созданных в его русле.

Не вдаваясь в детали многолетней дискуссии о происхождении котла из Гундеструпа и интерпретации его образов (Klindt-Jensen 1959; Bergquist, Taylor 1987; Kaul, Martens 1995), отметим, что сегодня почти единодушно признан синкретический характер памятника, в котором переплелись главным образом кельтские и фракийские религиозные представления и художественные приемы. Влияние фракийского искусства на формирование гундеструпского стиля считается наиболее глубоким (Powell 1971: 19; Kaul 1993: 45). Эта особенность иногда вводит в заблуждение исследователей, которые склонны приписывать синкретическому «гундеструпскому стилю» в целом типичные для собственно фракийского искусства предметы (Еременко 1997: 47—49).

Ф. Каул, наиболее авторитетный современный исследователь гундеструпского котла, полагает, что этот памятник был изготовлен по заказу элитарной прослойки этнически смешанного сообщества, которое отождествляется с союзом скордисков и трибаллов на рубеже II—I вв. до н.э. (Kaul 1993: 47—48). Эта датировка и этнокультурная атрибуция принята на сегодняшний день в большинстве работ. Впрочем, точная дата создания котла до сих пор окончательно не ясна. Предпринятая недавно попытка установить ее с помощью естественнонаучных методов не привела к однозначному результату. Радиоуглеродный анализ следов воска, использовавшегося в процессе изготовления се-

ребряных пластин гундеструпского котла, дал очень широкий разброс дат, от VI в. до н.э. до начала V в. н.э., причем образец, признанный наиболее надежным, датируется в пределах второй половины I в. до н.э. — I в. н.э. (Nielsen et al. 2005: 53—54, 57, fig. 36).

В литературе наибольшее распространение получила точка зрения, согласно которой гундеструпский котел попал на территорию современной Дании в результате передвижений кимвров. Однако Ф. Каул, который в целом также разделяет это мнение, сделал интересное замечание, что котел мог быть вывезен из Фракии бастарнами в 29 г. до н.э. и затем — в результате обмена, оказаться в Ютландии. Именно этот последний путь представляется наиболее вероятным для решения вопроса о происхождении накладки ножен из пшеворского погребения в Верхнем Поднепровье. Возможно, этим же путем в глубину ареала пшеворской культуры попал позднелатенский шлем восточнокельтского типа Ново Место, который был использован в качестве урны погребения в Шемехове, датированном концом I в. до н.э. (Mihaljević, Dizdar 2007: 125).

Следует отметить, что богато украшенные ножны, к которым относится и находка из Гринева, представляют собой исключительно важную инсигнию власти вождя, которая едва ли могла быть предметом торгового обмена (Pleiner 1993: 68). Считать ее военным трофеем, захваченным у трибаллов, также вряд ли возможно, поскольку во Фракии ножны с накладками в стиле «opus interasile» не известны. Скорее всего, гриневская накладка была изготовлена уже в Поднепровье ремесленником, который был хорошо знаком с этим специфическим кельто-фракийским художественным стилем и синкретическими религиозными представлениями. Вероятно, он был вывезен из Фракии для обслуживания потребностей высшей прослойки варварской элиты. Подобные случаи в пшеворской культуре имели место. В частности, К. Чарнецка полагает, что железная накладка в стиле «opus interasile» из Каменьчика была местным изделием, а ее автор был носителем кельтских технологических и эстетических приемов (Czarnecka 2007: 293). В этой связи интересно отметить, что во второй половине I в. до н.э. на могильниках тынецкой группы в Малопольше появляется ярко выраженный средиземноморский антропологический тип, наглядно демонстрирующий приток какого-то пришлого населения с юга (Rudnicki 2005: 201).

Таким образом, накладка ножен меча из погребения № 3 могильника Гринева представляет собой синкретический памятник,

изготовленный в русле традиций пшеворской культуры, но декорированный в характерном кельто-фракийском гундеструпском стиле I в. до н.э. Это позволяет связывать происхождение гриневской накладки с балканским похо-

дом бастарнов 29 г. до н.э., который в поздне-латенское время привел к наиболее тесному соприкосновению населения Поднестровья с фракийскими племенами Подунавья и их культурными традициями.

Литература

- Еременко В. Е. 1997. «Кельтская вуаль» и зарубинецкая культура. Опыт реконструкции этнополитических процессов III—I вв. до н.э. в Центральной и Восточной Европе. Санкт-Петербург.
- Козак Д. Н. 1984. Пшеворська культура у Верхньому Подністрів'ї і Західному Побужжжі. Киев.
- Козак Д. Н. 2008. Венеди. Киев.
- Козак Д. Н., Орлов Р. С. 1980. Пам'ятка стародавньої міфології. Народна творчість та етнографія. 1, 104—105.
- Пачкова С. П. 2006. Зарубинецкая культура и латенизированные культуры Европы. Киев.
- Щукин М. Б. 1994. На рубеже эр: Опыт историко-археологической реконструкции политических событий III в. до н.э.— I в. н.э. в Восточной и Центральной Европе. Санкт-Петербург.
- Щукин М. Б. 2005. Готский путь (готы, Рим и черняховская культура). Санкт-Петербург.
- AVB — Beazley J. D. 1956. *Attic Black-Figure Vase-Painters*. Oxford.
- Bergquist A., Taylor T. 1987. The origin of the Gundestrup Cauldron. *Antiquity*. 61.
- Cunliffe B. 2000. *The Ancient Celts*. Harmondsworth.
- Czarnecka K. 1997. Germanic weaponry and its Celtic background. *JRMES*. 8.
- Filip J. 1956. *Keltové ve střední Evropě*. Praha.
- Kaul F. 1993. The Gundestrup cauldron and the periphery of Hellenistic world. *Centre and periphery in the Hellenistic world*. Ed. Bilde P., Engberg-Pedersen T., Hannestad L., Zahle J., Randsborg K. Aarhus.
- Kaul F., Martens J. 1995. Southeast European Influences in the Early Iron Age of Southern Scandinavia. Gundestrup and the Cimbri. *Acta Archaeologica*. 66.
- Klindt-Jensen O. 1959. The Gundestrup Bowl — a reassessment. *Antiquity*. 33.
- Mihaljević M., Dizdar M. 2007. Late La Tène Bronze Helmet from the River Sava near Stara Gradiška. *Vjesnik Arheološkog muzeja u Zagrebu* 3, XL.
- Nielsen S. et al. 2005. The Gundestrup cauldron. New scientific and technical investigations. *Acta Archaeologica*. 76.
- Pleiner R. 1993. *The Celtic sword*. Oxford.
- Powell T. G. E. 1971. From Urartu to Gundestrup: the agency of Thracian metal-work. *European community in later prehistory*. Ed. Boardman J., Brown M. A., Powell T. G. E. London.
- Rudnicki M. 2005. A Late La Tène inhumation grave from Pełczyska: comments on the cultural situation in the upland area of Little Poland (with an analysis of the anatomical remains by Karol Piasecki. *Celts on the margin*. Ed. Dobrzańska H., Megaw V., Poleska P. Krakow.
- Syme R. 2000. *The provincial at Rome: And Rome and the Balcans 80 BC — AD 14*. Exeter.
- Szabo M. 1996. L'expansion Celte et l'armement décoré. *MEFRA*. 108.

Статья поступила в номер 5 октября 2009 г.

Gennadii Kazakevich (Kiev, Ukraine). Candidate of historical sciences. “Taras Shevchenko” National University of Kiev.

Gennadii Kazakevich (Kiev, Ukraine). Candidat în științe istorice. Universitatea Națională din Kiev „Taras Șevcenco”.

Казакевич Геннадий Михайлович (Kiev, Ukraine). Кандидат исторических наук. Киевский национальный университет им. Тараса Шевченко.

E-mail: g.kazakevich@gmail.com.