

С. И. Курчатов, Н. П. Тельнов

Сарматский котел из Нижнего Поднепровья

S. I. Kurchatov, N. P. Telnov.

A Sarmatian Cauldron from the Lower Dniester.

The paper presents an iconographic and semantic analysis of a small ritual Sarmatian cauldron with three different zoomorphic apotropaic handles and a tubular spout, which represents an isolated finding from the left bank of the lower Dniester (near the town of Slobozia). The obtained results suggest that the cauldron was manufactured by a craftsman who was strongly influenced by some religious ideas typical of Central Asian region, and who might have been brought into the North-Western Black Sea area by one of numerous waves of migration (by Alani). Some analogous cauldrons are thought to have been used in some mysteries accompanied by incense psychotropic substances and preceding the funeral ceremony.

S. I. Kurchatov, N. P. Telnov.

Un cazan sarmatic din zona cursului inferior al Nistrului.

Articolul dat prezintă o analiză iconografică și semantică a unui cazan sarmatic de cult prevăzut cu cioc tubular și trei torți zoomotfe avînd rol apotropaic, găsit întîmplător în preajma or. Slobozia, pe malul stîng al Nistrului Inferior. Reieșind din rezultatele obținute, meșterul care l-a confecționat, se afla sub influența puternică a unor idei religioase specifice arealului Asiei Centrale, și care probabil a nimerit pe țărmul de nord-vest al Mării Negre cu un nou val (alanic) al migrației sarmatice. Asemenea cazane, se poate presupune, erau utilizate în misterele legate de arderea unor substanțe psihotropice, ce anticipau ritualul funerar.

С. И. Курчатов, Н. П. Тельнов.

Сарматский котел из Нижнего Поднепровья.

В настоящей работе дается иконографический и семантический анализ небольшого ритуального сарматского котла с тремя различными зооморфными ручками — апотропеями и трубчатым носиком-сливом, случайно найденного в районе Слободзеи на левобережье Нижнего Днестра. Судя по полученным результатам, изготовивший его мастер, находящийся под сильным влиянием религиозных представлений, характерных для Центральноазиатского региона, попал в Северо-Западное Причерноморье с очередной (аланской) волной мигрантов. Аналогичные котлы, надо полагать, использовались в неких мистериях, связанных с воскурением психотропных веществ, предшествующих погребальному обряду.

Keywords: Sarmatians, Alani, apotropaic, cauldron, zoomorphic handles.

Cuvinte cheie: sarmați, alani, apotropeu, cazan, mîneru zoomorfe.

Ключевые слова: сарматы, аланы, апотропей, котел, зооморфные ручки.

Мир степных культур раннего железного века Северного Причерноморья, базирующийся на подвижной пастушеской экономике, создал во многом самобытную культуру со своими жестко регламентированными правилами и традициями. Оставаясь не только ретранслятором передовых идей, связанных преимущественно с методами ведения войны

и типами вооружения, Степь и сама с легкостью воспринимала культурные инновации, синтезируя и адаптируя их к специфическим условиям жизни. Неприкосновенными оставались только идеологические представления социума, сохранявшие значительные пережитки общинно-родового уклада, порожденные древними преданиями и мифами. С течением

времени вырабатывались связанные с ними специфические обрядовые нормы, требовавшие соответствующих атрибутов отправления культовой практики.

В культуре кочевников причерноморских степей нормативная знаковость функций предметов материального быта проявляется в наиболее рельефной форме. В этом случае традиционная форма предмета утрачивала утилитарное значение и становилась элементом духовной культуры.

Одной из специфических категорий подобной утвари выступает группа небольших литых бронзовых котлов с зооморфными ручками. Котлы широко использовались в быту кочевых народов евразийских степей. Применение их было многофункционально. Присутствие в культовых и погребальных комплексах экземпляров с дефектами, исключающими приготовление в них пищи, свидетельствует об использовании сосудов для каких-то иных целей. По общему убеждению, котлы относятся преимущественно к жертвенно-поминальным сосудам.

У Геродота они упоминаются в связи с обрядом жертвоприношения богам (Herodot IV, 60). С жертвенно-поминальными функциями, надо полагать, согласуется семантика зооморфных ручек предметов этого круга. Свойства вещи напрямую зависели от того, что на ней изображалось. Именно по этой причине оформление вещей не допускало никакой фантазии. Оно было глубоко прагматичным (Байбурин 1989: 68). Помещение неких символов на сосуде должно было придать его содержимому охранно-магический характер. Изобразительное пространство приобретало черты идеально организованной системы бытия. В этом случае ритуальные фигурки обладали, в восприятии представителей традиционных обществ, особым языком. Являясь своеобразными посредниками между миром природы и миром человека, они контролировали каналы связи между ними. Наконец, через вкушение жертвенной пищи (божественной благодати) во время магических церемоний адепты приобщались к божеству, приобретая его покровительство.

Ярким свидетельством ритуального назначения предметов этого круга является недавно найденный на левобережье Нижнего Днестра небольшой сарматский литой бронзовый котел с зооморфными ручками. Точные условия его обнаружения неизвестны. Первая информация о находке поступила в начале 2000-х. В 2002 г. несколько посетителей, вероятно, находчики, обратились в Археологическую лабораторию Приднестровского государствен-

ного университета (г. Тирасполь) в надежде получить за него определенное материальное вознаграждение. Они рассказали, что котел был найден в районе поселка Слободзея при каких-то земляных работах. Данную информацию по горячим следам проверить не удалось. Не встретив понимания у сотрудников лаборатории, посетители удалились.

Следует отметить, что в то время котел был практически цел, за исключением отломленной ручки — козла, находившейся вместе с ним. При каких условиях это произошло, неизвестно. К счастью, было сделано несколь-



Рис. 1. Фотографии котла из Слободзеи с утерянной ручкой.

№4. 2010

ко рабочих фотографий котла вместе с ручкой (рис. 1), сохранивших для нас ее облик.

Спустя несколько лет (осенью 2007 г.), судя по всему, они же принесли котел в Тираспольский краеведческий музей на оценку. К этому времени третья, отломленная, ручка уже не фигурировала. В скором времени он был вывезен в Кишинев и попал в частную коллекцию. Только тогда нам удалось непосредственно ознакомиться с находкой.

Бронзовый литой котел сферической формы с трубчатым носиком-сливом и тремя зооморфными ручками на рюмковидной формы ножке изготовлен достаточно грубо. Весь облик сосуда свидетельствует о неопытности мастера. Внешняя поверхность не обрабатывалась. Часть дефектов литья на корпусе, наиболее крупный из которых находился между фигурками козла и кошачьего хищника, была залита с наружной стороны металлом. Другие, как отверстие на носике, оставлены без ремонта. На верхней части корпуса сохранились отпечатки распорок, удерживавших модель при формовке, — жеребеек круглой формы, диаметром 1,2 см, три под венчиком и две в средней части, у орнаментального валика. Невысокий венчик с рельефным внутренним ребром резко отогнут. Край утончен. Асимметричной формы тулово в области наибольшего расширения опоясано орнаментальным рельефным валиком, имитирующим веревочку. Высота котла 21 см, диаметр венчика 19—19,8 см, диаметр тулова в области наибольшего расширения 28,8—30 см.

Трубчатый носик-слив конусовидной формы отлит, судя по всему, вместе с туловом. Длина 5 см, диаметр 3,6—2,4 см. Полая ножка была прилита к тулову отдельно. На ее основании сохранились два грубо обрубленных литика овальной формы 0,9—1×0,4 см, расположенные напротив друг друга. Несколько наплывов металла на дне котла с внутренней стороны не исключает также наличие заклепок. Внутри полый ножки, в месте крепления к котлу, сохранились остатки цементирующего раствора — опоки или грунта, в котором отливался или был найден котел (Минасян 1986: 77). Высота ножки 7,4 см, диаметр в основании 11,8 см, в месте крепления к котлу 5 см. Общая высота котла 25,6—30,8 см.

К краю венчика и плечикам котла вертикально крепились три ручки, оформленные в виде различных животных, расположенных в следующем порядке слева направо от носика-слива: коня, козла и кошачьего хищника, возможно, льва. Животные трактованы условно и лаконично, но вместе с тем доста-

точно выразительно. Фигурка коня смоделирована в статичной позе П-образной формы. Маленькая головка с выделенными ушками на длинной С-видной шее на $\frac{3}{4}$ повернута назад. Длинный хвост только намечен, ноги не разделены. Совершенно очевидно, что мастер стремился передать хорошо знакомую ему породу коня. Формы хоть и схематичны, но ясно артикулированы. Длина фигурки 5,8 см, высота 7,4 см.

Фигурка козла (прорисовка сделана с фотографии, что не исключает ее небольшое искажение) передана довольно реалистично. Сухощавое тело с загнутым вверх хвостиком венчает вытянутая вперед (?) голова с намеченной бородкой и мощным полукруглой формы рогом. Длина 7 см, высота 4 см.

Фигурка хищника кошачьей породы (льва) доведена до схематизма. Мастер, как видно, плохо представлявший себе живого льва, и выделил наиболее значимые, по его мнению, признаки хищника. Крупная округлая голова на мощном поджаром туловище лишь условно передает образ зверя. Длинный прямой хвост только обозначен. Длина ручки 6 см, высота 4 см.

Ручки отливались, судя по всему, отдельно в двухсторонних формах и впоследствии были припаяны к котлу. На подбрюшье всех фигурок сохранился облой. Отсутствие следов заглаженности на ручках исключает возможность подвешивания котла. Сохранность сосуда отличная (рис. 2, 3). Внешняя поверхность закопчена. Котел не имеет каких-либо следов доработки и длительного использования.

Настоящий экземпляр относится к XI типу варианта 6, по классификации С.В. Демиденко (Демиденко 1997: 131, рис. 9), небольших бронзовых котлов, использовавшихся во второй половине I — первой половине II в. Уникальность рассматриваемого экземпляра состоит в наличии трех различных зооморфных ручек. Сосуды с аналогичным количеством ручек, две из которых идентичны, происходят с левобережья Волги — Киляковка (Скрипкин 1970: 207, рис. 2; 3) (два козла и оседланная лошадь), без носика-слива. Из кургана 28 могильника Высочино VII (Беспалый 1985: 168, рис. 2: 2) (два осла и лошадь) и кургана 9 могильника Валовый I (Мордвинцева, Сергацков 1995: 122) (две лошади и кабан) с Нижнего Подонья. Типологически близок к ним котел, также закрывающийся крышкой со скульптурной группой из двух сидящих напротив друг друга фигурок людей и носиком-сливом, оформленным в виде головы быка (Скрипкин 2000: 96, рис. 1: 1) (две птицы, держащие

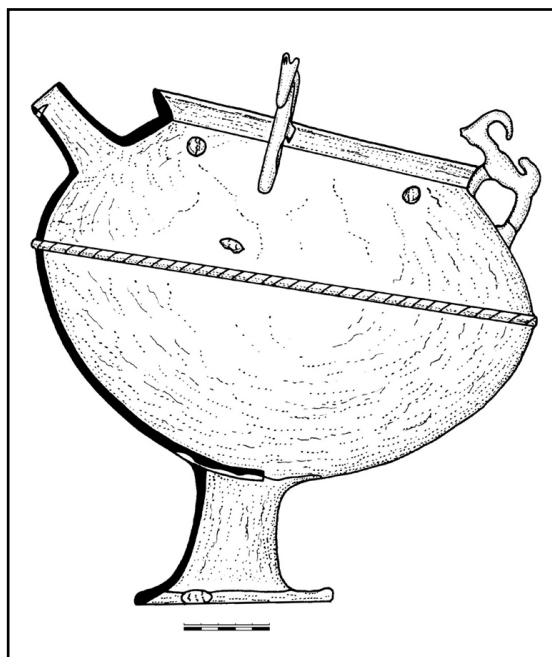


Рис. 2. Котел из Слободзеи.

в когтях рыбу и оленя). На этом круг аналогий замыкается. Остальные котлы близких типов имели по две или одной зооморфной ручке.

Сарматские бронзовые котлы к западу от Днепра встречаются достаточно редко (рис. 4). Следует отметить, что мы преднамеренно не обращаемся к котлам из Бубуечь (Бубуй) (описание и рисунок последнего в первой публикации отсутствуют) и Великопосского, так как это явление другого культурно-исторического порядка и их отнесение к сарматской культуре вызывает обоснованные сомнения. Помимо рассматриваемого, тождественные экземпляры происходят из разрушенных погребений у сел Давыдов Брод (Костюк 1975; Симоненко 1993: 62, рис. 19: 2) и Ярошевка (Соломоник 1959: 156, рис. 142) на правобережье Днепра, Трояны Подольской губернии Балтского уезда (ОАК 1918: 201, рис. 255; Минасян 1986: рис. 4: 2; 7: 6) и элитного захоронения, исследованного у с. Мокра (Кашуба и др. 2003: 208—209, рис. 14: 4) на левобережье Среднего Днестра. Все они относятся к близким типам котлов с зооморфными ручками, объединяемых вместе с обозначенными выше в третий граф (Демиденко 1997: 135—137). Время их использования в сарматском быту также не выходит за рамки I — первой половины II в. н. э.

Западнее Прута нам известен только один крупный бронзовый котел (высотой более 42 см), VI типа, вариант 6 по классификации С.В. Демиденко (Демиденко 1997: 127). Сосуд найден на поселении II—I вв. до н. э. Пятра Шоймулуй (Piatra Șoimului-Calu) в до-

лине р. Бистрица (Vichir 1993: 139, fig. 3), ведущей через сравнительно труднодоступные перевалы Биказ (1257 м) и Прислоп (1413 м) в Трансильванскую котловину и долину р. Тиса. Румынские исследователи датируют его I в. до н. э. — I в. н. э. Каким образом он оказался в лесных предгорьях Восточных Карпат, в ареале фракийских культур, для которых подобные сосуды абсолютно чужды, неизвестно. Котлы этого типа в Северном Причерноморье ближе Нижнего Подонья не встречаются (Демиденко 1997: рис. 12). Сарматские памятники в ближайшей округе также неизвестны. Только после ликвидации дакийского заслона в начале II в. сарматы начинают активно осваивать запрутские степи. До этого их присутствие к западу от Прута прослеживается слабо. Не исключено, что котел мог попасть на поселение в качестве трофея, в результате неудачной экспедиции за солью. Место его обнаружения находится в 50 км от крупных разработок этого продукта в Тыргу Окна и Слэник Молдова. Либо в результате одного из походов Буребисты.

Семантический анализ зооморфных ручек позволяет скорректировать позиции котла в системе сарматских ценностей. Сарматский бестиарий обширен. Кочевнический политеизм с его развитым пантеоном канонизированных животных вобрал в него домашних животных, диких и мифических животных и птиц. Наши сведения о древних пластах сарматской мифологии отрывочны и представлены

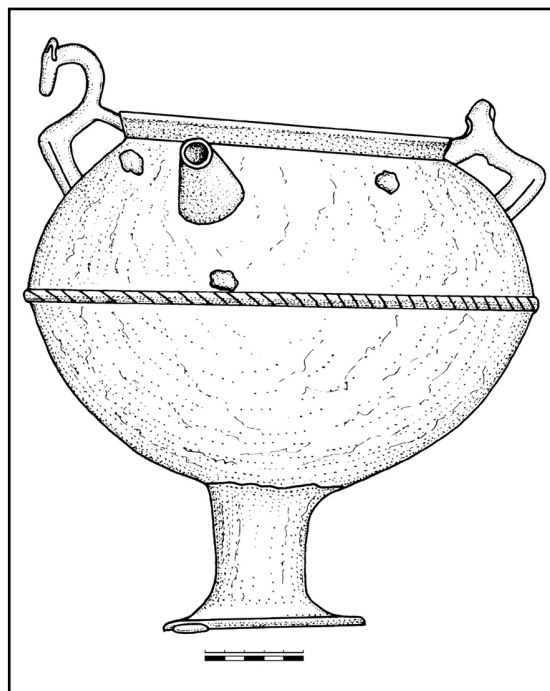


Рис. 3. Котел из Слободзеи.

№4. 2010

преимущественно материалами археологических исследований. В этой связи все семантические построения основаны на наиболее вероятном толковании имеющихся в нашем распоряжении свидетельств. Впрочем, дело даже не в истории происхождения образов, а в том, куда они нас приведут. Устоявшаяся в мифопоэтическом сознании древних людей оппозиция правой — сакрализованной благоприятной части пространства, в отличие от неблагоприятной — левой, обусловила порядок анализа изображенных на котле животных справа от трубчатого носика-слива налево.

Кочевническая культура, находясь в сильнейшей зависимости от окружающего мира, приводит к тому, что он оказывается неразрывной частью ментальности, отражающей систему взглядов на окружающую его реальность. Животное дляномада всегда было выражением морально-нравственного эстетически ценного абсолюта. Это не столько тотемный, сколько солярно-космический образ. Изображались не конкретные животные, а носители определенной идеи, так же как и форма вещи всегда соотносилась с одной из известных человеку форм явлений его естественного окружения. Причем это соотношение отнюдь не было произвольным. Так кипящий котел выступал космической метафорой горящего светила — солнца, первоизданного огня. Огонь оставался основным элементом космологических представлений ираноязычных кочевников Евразийских степей, ассоциировавшихся с образом коня, занимавшего в их системе религиозных представлений значительное место. Открытие в результате раскопок «храмов огня» и ритуальных захоронений лошадиных черепов вблизи или у входов на территорию культовых площадок свидетельствует о тесной связи в сарматской культовой практике образа коня с почитанием первоизданного огня — солнца. В подтверждение его сакрализации обычно приводятся свидетельства Геродота (Herodot I, 216) и Страбона (Strabo XI, 8.6) о верованиях массагетов, персонифицировавших лошадь, белой либо рыжей масти, как эманацию солнца.

В традиции всех индоиранских народов конь связан с верховным богом и царем. В Авесте солнце носит постоянный эпитет «быстроконное». Представление солнца в виде конной колесницы или коня нашло отражение и в изобразительном искусстве. Изображение сегнерова колеса — круга с четырьмя конскими головами — воспроизводит тождественные тексты известных источников (Авеста, Михр Яшт IV, 13; XXXI, 125;

XXXII, 136), в которых колесница Митры представлена как четверка белых коней с одним колесом солнца.

Иконография рассматриваемой ручки уходит нас далеко на восток. Маленькая сухая голова, посаженная на плавно изогнутую шею и вытянутое стройное тело, насколько это возможно было передать в литейной форме, — характерные особенности среднеазиатского аргмака, — специально выведенной в конце I тысячелетия до н.э. породы коней. Они известны в китайских хрониках как «небесные кони», их изображения, удивительно напоминающие нашу ручку, мы видим на наскальных изображениях Ферганской долины (Бернштам 1948: 157, рис. 1; Заднепровский 1962: 179, рис. 41).

Следующая ручка представлена статуэткой козла. Изображения козлов и семантически близких им архаров-баранов наиболее часто встречаются на сарматских котлах и прочих ритуальных и бытовых предметах. Не останавливаясь на широко распространенном представлении о баране-козле как олицетворении фарна — эманации солнца, божественного огня, связанного с царской властью, отметим другие области его воплощения. Являясь в представлении древних священным животным, он предназначался для жертвоприношений героям и предкам. Козел-баран традиционно служил в скотоводческих обществах символом богатства, силы и власти. По этой причине он считался равным культурному герою, который должен умереть, иными словами, быть принесенным в жертву. Немалую роль играла также сексуальная сила козла-барана, универсального олицетворения плодородия, — основного производственного животного скотоводческих сообществ. Иконографически идентичные рассматриваемому изображения козлов-архаров также присутствуют в культовых сценах солярного круга на упоминавшихся выше наскальных изображениях Тянь-Шаня (Бернштам 1948: 155—156, рис. 1) и Памира.

Интерпретационно наиболее сложен образ кошачьего хищника, в нашем случае, вероятно, льва, всегда изображавшегося в иранской изобразительной традиции схематично. Амбивалентность заложена в самом его образе. Рыжий цвет гривы, мощь и необузданная ярость зверя ассоциировались древними с огненной природой, связанной преимущественно с хтоническим, подземным миром, войной и хаосом (Акер, Апедемак, Лаббу, Хаос и пр.) (Мифологический словарь 1991: 27, 51, 308, 519—520). С этой стороной его природы, надо полагать, связана сцена противосто-

яния козла и льва на одном из семиреченских светильников-курильниц (Артамонов 1973: 38, рис. 46). В мифологии других народов он выступает то как демиург, участвующий в мироустройстве (достаёт и укрепляет на небе солнце и становится его символом), то выполняет охранительные функции, ассоциировавшиеся с божественным огнем и домашним очагом (Арэв, Херувимы) (Мифологический словарь 1991: 63, 589).

Близкий культуре ахеменидского Ирана образ кошачьего хищника не был чужд и сарматам Северного Причерноморья. Штампованные накладные фигурки львов украшали рукоять и ножны меча из элитного погребения 1 кургана 2, исследованного у с. Пороги (Симоненко, Лобай 1991: 10, рис. 4: 1, 4, 7). Ручки-пантеры украшали кубки из драгоценных металлов в Высочино, Мигулинской и деревянный ковшик из Новоалександровки. Периодически встречаются бусины из египетского фаянса с лежащим львом в наборах ожерелий первых веков нашей эры. Широко известны ольвийские львы с «энциклопедиями» сарматских тамг (Соломоник 1959: 87—97, рис. 41). Следует отметить, что изображения кошачьих хищников присутствовали преимущественно в захоронениях, имевших широкие восточные параллели.

В архаичных обществах числам придавалось сакральное значение. Мифопоэтическое мышление мастера, базирующееся на троичном принципе организации пространства, создало пластический образ мира, позволяющий видеть в сосуде источник информации самого разного уровня. В этом, по всей видимости, ключ к пониманию функционального назначения сосуда. Три зооморфные ручки рассматриваемого котла символизировали физическую стабильность мира как пластическое воплощение идеи круговорота времени и жизни: рождение — жизнь — смерть или три космические зоны: небо — земля — нижний мир (Топоров 1991: 272—273; 1992: 630).

Таким образом, композиция котла раскрывает космогоническую картину мифопоэтизированного мира, в котором конь мог символизировать небесные сферы, козел — срединный, земной, а кошачий хищник — нижний, хтонический мир. Как упоминалось выше, большинство исследователей относят небольшие котелки с зооморфными ручками к ритуальным сосудам (Скрипкин 1970: 208—209; Боковенко 1977: 234; Косяненко, Флеров 1978: 203; Демиденко 1997: 135—137).

Помимо котлов, зооморфные ручки известны на различных предметах сарматского обихода: деревянной и керамической по-

суде, парфюмерных флаконах и вотивных предметах — курильницах. Во всех случаях они выполняли охраняющие функции (Скалон 1948: 182—184, 215—217). Практическое использование котлов было различно. Наиболее экстравагантной остается версия о принадлежности рассматриваемой группы сосудов к перегонке араки — молочной водки (Очир-Горяева 2004: 168 и сл.). Ранее, рассматривая небольшой котел из Мокры с остатками смолистого вещества внутри, мы предположили, что он использовался в качестве сосуда для воскуривания неких наркотических средств (Кашуба и др. 2003: 232). Широкое распространение в кочевнической среде психотропных растений жесткого типа (эфедра, конопля или опий) для достижения религиозного транса находит подтверждение как в свидетельствах древних авторов, так и в материалах раскопок (Очир-Горяева 2004: 173, 174; Демиденко 2007: 59). В обрядовой практике небольшие котелки с зооморфными ручками использовались, скорее всего, в различных мистериях, связанных преимущественно с обрядовыми действиями, предшествующими погребальному обряду.

Судя по морфологическим признакам Кальмиусского котла, есть основания предполагать генетическую связь рассматриваемой группы котлов с ритуальными сосудами Северного Китая (Скрипкин 2000: 97—98; Демиденко 2007: 58). Однако, попав в иную культурную среду кочевников Центральной Азии, они подверглись как техническому (Демиденко 2009: 63, 64), так и идеологическому переосмыслению, на что указывает символика зооморфных ручек котла из Слободзеи. Широкое распространение котлов рассматриваемых типов связано с продвижением в европейские степи в I в. н. э. новой сарматской волны мигрантов (аланов), имевших тесные связи со среднеазиатским регионом. Вероятно, именно с ней следует связывать появление в Северо-Западном Причерноморье мастера, изготовившего слободзейский котел.

К настоящему времени не находит приемлемого объяснения отсутствие сарматских котлов в Днестровско-Пруто-Дунайском междуречье, несмотря на достаточно плотный массив сарматского населения по отношению к Днепровско-Буго-Днестровскому междуречью, при значительной концентрации разновременных элитных захоронений на Южном Буге (Соколова Могила, Весняное) и Среднем Днестре (Пороги, Грушка, Мокра). К настоящему времени в регионе, исключая массив нижнедунайских памятников, исследовано более тысячи захоронений рубежа эр — пер-

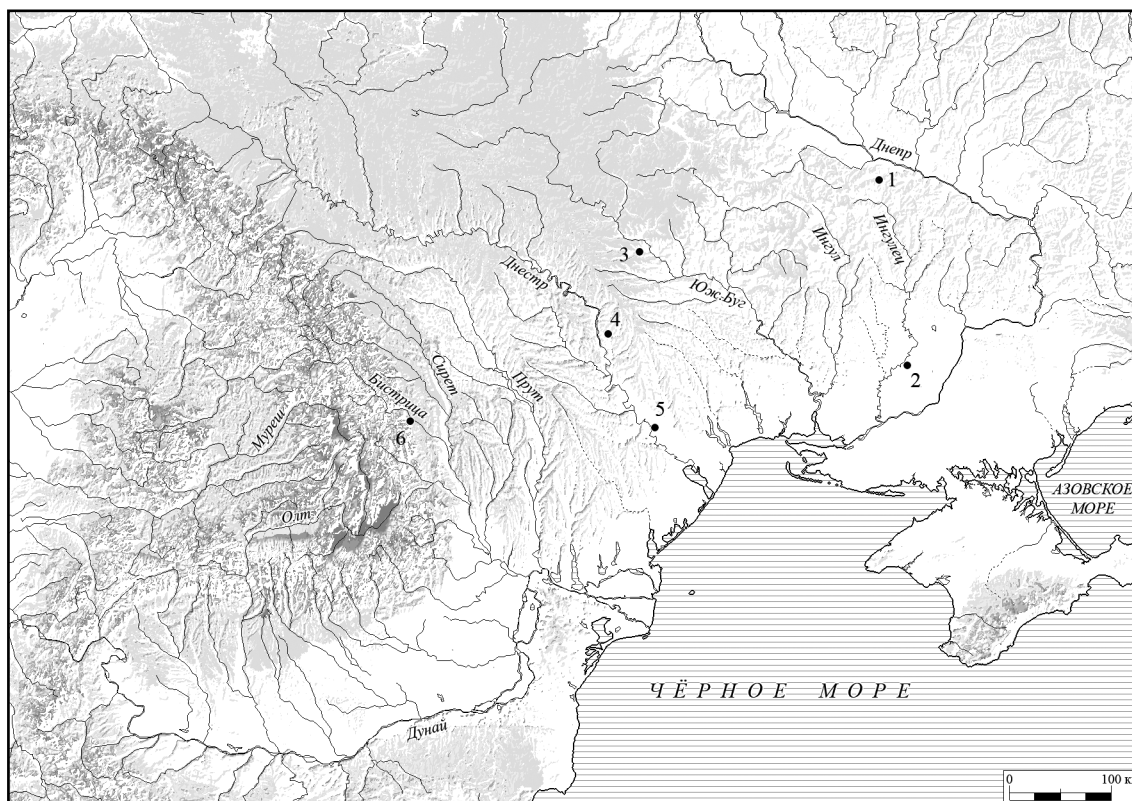


Рис. 4. Карта распространения сарматских литых котлов к западу от Днепра: 1 — Ярошевка; 2 — Давыдов Брод; 3 — Трояны; 4 — Мокра; 5 — Слободзея; 6 — Пятра Шоймулуй.

вой половины III в. Обращает на себя внимание тяготение комплексов с котлами к берегам наиболее крупных рек региона. На востоке — Днепр, на западе — Днестр (рис. 4). Ранее А. Симоненко пришел к выводу, что эти территории с середины I в. н.э. занимали племена аорсов (Симоненко, Лобай 1991: 83 и сл.; Симоненко 1993: 123).

Между тем, до начала II в. материалы из захоронений рядового сарматского населения, кочевавшего по обоим берегам Днестра, принципиально не отличаются. Только с первой трети века в погребальном обряде кочевников Днестровско-Пруто-Дунайского междуречья появляются своеобразные элементы, нашедшие отражение в практике захоронения соплеменников в погребальных камерах с подбоем в западной стене, окруженных кольцевым ровиком. И традиции обустройства на могильниках и вблизи курганов прямоугольных или квадратных культовых площадок, ограниченных ровиками. Известные захоронения племенной элиты (Корпач, Казакия и др.) оказа-

лись совершенно разрушены, что не позволяет судить об их содержании. Хронологически к ним тяготеют аристократические захоронения в Олонештах и Мокре. В это же время, судя по всему, в междуречье появляются стелы с тамгами.

Все свидетельствует о появлении в регионе новой, аланской, по нашему мнению, волны кочевников, прорвавшихся на Дунай в начале II в. Смешавшись с кочевавшим в междуречье сарматским населением, они придали его культурным проявлениям свои специфические черты. Следует отметить, что в Днепровско-Днестровском междуречье подобные памятники до сих пор не известны. Создается впечатление, что комплексы с котлами как бы маркируют некую культурно-племенную границу, прошедшую по Днестру. Так ли это или традиционно связано с тяготением сарматской элиты к территории Ольвийского полиса, снабжавшего ее предметами роскоши, вопрос остается открытым.

Литература

Авеста в русских переводах (1861—1996). 1998. *Михр-Яшт*. Перевод И. М. Стеблин-Каменского. Санкт-Петербург: Журнал «Нева», «Летний Сад».

Артамонов М.И. 1973. *Аму-Дарьинский клад. Алтайские курганы. Минусинские бронзы. Сибирское золото*. Москва: Искусство.

- Байбурун А.К. 1989. Семиотические аспекты функционирования вещей. В: А.С. Мыльников (Отв. ред.). *Этнографическое изучение знаковых средств культуры*. Ленинград: Наука, 63—88.
- Бернштам А.Н. 1948. Араванские наскальные изображения и Даваньская (Ферганская) столица Эшери. *СЭ* (4), 155—161.
- Беспальый Е.И. 1985. Курган I в.н.э. у г. Азова. *СА* (4), 163—172.
- Боковенко Н.А. 1977. Типология бронзовых котлов сарматского времени в Восточной Европе. *СА* (4), 228—235.
- Демиденко С.В. 1997. Типология литых котлов савромато-сарматского времени с территории Нижнего Поволжья, Подонья и Северного Кавказа. В: Демиденко С.В., Журавлев Д.В. (отв. ред.). *Древности Евразии*. Москва: ГИМ, МГУ им. М.В. Ломоносова, 120—159.
- Демиденко С.В. 2008. *Бронзовые котлы древних племен Нижнего Поволжья и Южного Приуралья (V в. до н.э. — III в.н.э.)*. Москва: ЛКИ.
- Заднепровский Ю.А. 1962. *Древнеземледельческая культура Ферганы*. МИА 118. Москва; Ленинград.
- Кашуба и др. 2003. Кашуба М.Т., Курчатова С.И., Щербакова Т.А. 2003. Кочевники на западной границе Великой степи (по материалам курганов у с. Мокра). *Stratum plus 2001—2002*. (4). Санкт-Петербург; Кишинев; Одесса; Бухарест: Высшая Антропологическая Школа, 180—252.
- Костюк Л.И. 1975. Сарматское погребение у с. Давыдов Брод Херсонской области. *150 лет Одесскому археологическому музею АН УССР. Тезисы докладов юбилейной конференции*. Киев, 98—99.
- Косьяненко В.М., Флеров В.С. 1978. Бронзовые литые котлы Нижнего Подонья (к вопросу о типологии и хронологии). *СА* (1), 192—205.
- Минасян Р.С. 1986. Литые бронзовых котлов у народов степей Евразии (VII в. До н.э. — V в.н.э.). *Археологический сборник ГЭ*. 27. Ленинград, 61—78.
- Мордвинцева В.И., Сергацков И.В. 1995. Богатое сарматское погребение у станции Бердия. *РА* (4), 114—124.
- Мифологический словарь*. 1991. Москва: Советская Энциклопедия.
- ОАК за 1913—1915 гг.* Петроград, 1918 г.
- Очир-Горяева М. 2004. О возможном назначении парных бронзовых котлов у кочевников раннего железного века Евразии. *Археологические памятники раннего железного века Юга России*. МИА России (6). Москва, 166—178.
- Симоненко А.В., Лобай Б.И. 1991. *Сарматы Северо-Западного Причерноморья в I в.н.э. (Погребения знати у с. Пороги)*. Черненко Е.В. (отв. ред.). Киев: Наукова думка.
- Симоненко А.В. 1993. *Сарматы Таврии*. Мурзин В.Ю. (отв. ред.). Киев: Наукова думка.
- Скрипкин А.С. 1970. Случайные находки сарматских бронзовых котлов на территории Волгоградской области. *СА* (4), 206—209.
- Скалон К.М. 1948. Изображения животных на керамике сарматского периода. *Тр. ОИПК ГЭ* (I). Ленинград, 173—218.
- Скрипкин А.С. 2000. О китайских традициях в сарматской культуре. *Античная цивилизация и варварский мир. Материалы 7-го археологического семинара. Краснодар, 6—11 июня 1999 г.* Краснодар, 97—98.
- Соломоник Э.И. 1959. *Сарматские знаки Северного Причерноморья*. Киев: АН УССР.
- Топоров В.Н. 1991. Геометрические символы. *Мифы народов мира. Энциклопедия*. Т. 1. Москва: Советская Энциклопедия, 272—273.
- Топоров В.Н. 1992. Числа. *Мифы народов мира. Энциклопедия*. Т. 2. Москва: Советская Энциклопедия, 629—631.
- Bichir Gh. 1993. Date noi cu privire la pătrunderea sarmatilor în teritoriul geto-dacic (I). *SCIVA*, t. 44, nr. 2. București, 135—169.

Статья поступила в номер 13 апреля 2010 г.

Serghei Kurchatov (Kishinev, Moldova). Cultural Heritage Institute, Moldova Academy of Sciences.

Serghei Kurchatov (Chișinău, Moldova). Institutul Patrimoniului Cultural, Academia de Științe a Moldovei.

Курчатова Сергей Иванович (Кишинев, Молдова). Институт культурного наследия, Академия наук Республики Молдова.

Nicolai Telnov (Kishinev, Moldova). Doctor of history. Cultural Heritage Institute, Moldova Academy of Sciences.

Nicolai Telnov (Chișinău, Moldova). Doctor în istorie. Institutul Patrimoniului Cultural, Academia de Științe a Moldovei.

Тельнов Николай Петрович (Кишинев, Молдова). Доктор истории. Институт культурного наследия, Академия наук Республики Молдова.

E-mail: Telnov@puma2.mail.ru.