

Ю. В. Болтрик, Е. Е. Фиалко

## Посуда из скифских погребальных комплексов Рогачикского курганного поля

*Yu. V. Boltryk, E. E. Fialko.*

### **Pottery from Scythian Burial Complexes of Rogachik Barrow Massive.**

Rogachik barrow massive is a part of the main cluster of burial sites in the center of Scythia. Excavations of barrows were conducted in 1914, 1976—77 and 1990. Forty-three Scythian barrows containing 81 graves were studied on the border of two regions — Zaporizhia and Kherson.

Despite the fact that most of the graves were plundered in ancient times, they maintained a representative series of the pottery. It is diverse by material (clay, metal, wood, alabaster) and also by utilization (tare, cookware, for perfumes and cosmetic).

Pottery is represented by local molded pots and imported black-glazed and red vessels. Mortar is one of the rare and earliest findings, which penetrated here, apparently, from outside of the Black Sea Coast zone. Imported pottery was often adapted by nomads to the needs of nomadic life. Black-glazed pottery usually was older than the other things of the accompanying goods.

Amphoras make the oldest category of finds in the ceramic complex. Funeral feasts involving breaking of amphoras and including dozens of vessels were part of the Scythian burial rite.

The local pottery is represented by wooden bowls and bronze all-cast cauldrons. Imported metal pottery (louterion, kylix, situla) remained fragmented.

Collection of the pottery from Rogachik barrow massive demonstrates a variety of funeral requisites of the Scythians. Indirectly, it reflects the social heterogeneity of the Scythian society, especially manifested in the second half of the 4<sup>th</sup> century BC. And, at the same time, it shows active erosion of the Scythian material culture of this period by Ancient artifacts, which were penetrating the nomadic environment in various ways.

*Yu. V. Boltryk, E. E. Fialko.*

### **Ceramica din complexe funerare scitice din masivul de tumuli Rogacic.**

Masivul de tumuli Rogacic face parte din agregatia principala de monumente funerare din centrul Scitiei. Săpăturile arheologice ale tumulilor au fost efectuate în anii 1914, 1976—77 și 1990. La frontiera dintre cele două regiuni — Zaporojie și Herson — au fost cercetate 43 de tumuli scitici, care conțin 81 de morminte.

În ciuda faptului că majoritatea mormintelor a fost jefuită în timpuri antice, în cadrul acestora s-a păstrat o serie de vase ceramice care sunt din diverse materiale (argilă, metal, lemn, alabastru) și, de asemenea, se deosebesc după modul de utilizare (tară, de gătit, pentru parfumuri și cosmetică).

Ceramica este reprezentată prin vase locale și vase importate glazurate cu negru și vase roșii. Printre descoperirile cele mai rare și vechi este mortar, care a fost împrumutat, aparent din afara zonei Circumpontice. Adeseori ceramica importată era adaptată de către nomazi la nevoile modului lor de viață. Ceramica glazurată cu negru, de obicei, era mai veche decât alte obiecte din complexul funerar.

Cea mai veche categorie de descoperiri din complexul ceramic reprezintă amfore. Sărbătorile cu stricarea de amfore, care includea zeci de vase, făceau parte din riturile funerare scitice.

Ceramica locală este reprezentată de potire din lemn și cazane din bronz. Ceramica importată din metal (louterion, kylix, situla) s-a păstrat doar fragmentat.

Colecția de ceramica din masivul de tumuli Rogacic demonstrează varietatea obiectelor funerare ale scitilor. În mod indirect, aceasta reflectă heterogenitatea socială a societății scitilor, care, în special, s-a manifestat în a doua jumătate a secolului IV î.e.n. Și, în același timp, colecția de ceramică arată eroziunea activă a culturii materiale scitice din această perioadă prin artefacte antice care ajungeau în mediul nomazilor prin diverse căi.

*Ю. В. Болтрик, Е. Е. Фиалко.*

### **Посуда из скифских погребальных комплексов Рогачикского курганного поля.**

Рогачикское курганное поле является составной частью основного скопления погребальных памятников в центре Скифии. Раскопки курганов проводились в 1914, 1976—77 и 1990 годах. На смежных землях двух

© Ю. В. Болтрик, Е. Е. Фиалко, 2010.

областей — Запорожский и Херсонской — исследовано 43 скифских кургана, содержащих 81 могилу.

Несмотря на древние ограбления большей части могил, в них сохранилась представительная серия посуды. Она разнообразна и по материалу (глиняная, металлическая, деревянная, алебастровая), и по назначению (тарная, кухонная, столовая, туалетная).

Глиняную посуду представляют местные лепные горшки и импортные гончарные, чернолаковые и краснофигурные сосуды. К числу редких и наиболее ранних находок относится мортар, поступивший, очевидно, из-за пределов Циркумпонтийской зоны. Часто импортная посуда у кочевников адаптировалась к нуждам кочевого быта. Чернолаковая посуда, как правило, старше остальных вещей сопровождающего инвентаря.

Наиболее позднюю категорию находок керамического комплекса составляют амфоры. Тризны с амфорным боем, включающим десятки сосудов, являлись элементом скифской погребальной обрядности.

Местную посуду представляют деревянные чаши и бронзовые котлы. Импортная металлическая посуда (лутерий, килик, сидула) сохранилась фрагментарно.

Коллекция посуды из Рогачикского курганного поля демонстрирует разнообразие погребального реквизита скифов. Косвенным образом она отражает социальную неоднородность скифского общества, особенно проявившуюся во второй половине IV в. до н.э. И одновременно показывает активное размытие скифской материальной культуры этого периода античными артефактами, попадавшими в среду кочевников различными путями.

**Keywords:** Dnieper-Molochansk steppe region, Scythians, barrows, burial rites, utensils, bronze cauldrons.

**Cuvinte cheie:** regiunea de stepă Nipru-Molochancă, sciti, movile, rituri funerare, vase, cazane din bronz.

**Ключевые слова:** Днепро-Молочанская степная область, скифы, курганы, погребальный обряд, посуда, бронзовые котлы.

В степях левобережья Нижнего Днепра, у входа в междуречье Рогачика и Белозерки, раскопано Рогачикское курганное поле — одно из наибольших сосредоточений курганов Днепро-Молочанской степной области. Рогачикское курганное поле, известное как могилами скифской знати, так и захоронениями простых кочевников, представляет собой полосу из 62 насыпей и множества могильных пятен, протянувшуюся на 6 км от кургана Верхний Рогачик до Вишневой Могилы (рис. 1). Северо-западная оконечность курганного поля<sup>1</sup> находится близ верховьев Рогачикской балки (в 5 км к юго-востоку от края поселка Верхний Рогачик), а противоположный край расположен в степи, в 4,5 км к юго-западу от с. Гюновка. В глубине пространства между речками, в 8,7 км к северу от наибольшей насыпи курганного поля — кургана Верхний Рогачик (ОАК: 133—136; Лесков 1974: 41—44), находятся известные скифологам Лемешовы Могилы. В 16,4 км (почти в половине дня пешего пути) к северо-западу расположен курган Солоха (Манцевич 1987) и обширная группа курганов вокруг него (Мелюкова 1999: 60—97; Кузнецова, 2006: 227—236; 2007: 97—100). К северо-востоку от поля (за речкой Белозеркой) расположены Цимбалка и Чмырева Могила, удаленные от Вишневой Могилы соответственно на 15,0 и 19,5 км. В 25 км к югу от Рогачикского

курганного поля находится группа серогозских курганов во главе с Огузом и Козлом (рис. 2).

Рогачикские курганы выстроились, очевидно, на одном из направлений, соответствующем древней дороге, уходившей на юго-восток — в сторону скифской гавани Кремны, или же южнее — в направлении Боспора. Северное окончание этого направления-дороги, миновав курган Солоха, приводило к Каменскому городищу, собиравшему в пучок веер степных дорог левобережья. На правом берегу Днепра местом подобного притяжения выступало Капуловское городище. Скопление наиболее значимых курганов Европейской Скифии по обе стороны от этих укрепленных протогородов следует объяснять центральным положением последних. Оно, в свою очередь, было обязано излучине Днепра, формировавшей в месте поворота реки ряд мелей и перекатов, удобных для извечных бродов и переправ. Близ бродов и развились поселенческие структуры (Болтрик 1999: 45—47; 2004: 17—20; 2004а: 38—41).

С другой стороны, привлекательность данной зоны обуславливала близость Великой Плавни и Великого Луга, предоставлявших благоприятные условия для развития хозяйства скифов. Плавневые луга в неблагоприятных ситуациях (засуха, тяжелая зима) обеспечивали скоту гарантированную кормовую базу. Учитывая то обстоятельство, что кочевники устраивали свои родовые некрополи, как правило, на местах своих традиционных зимников, объяснение уникальной концентрации курганов вокруг Великого Луга следует

<sup>1</sup> Сохранилось семь курганов средних размеров и отстоящая от них насыпь Верхнего Рогачика, обозначенная на крупномасштабных картах как Могила Даникова или выс. 83,3.

№3. 2010

искать в сообщении Страбона. «Они (номады) следуют за своими стадами, выбирая всегда местности с хорошими пастбищами; зимой в болотах около Меотиды, а летом — и на равнинах» (Strabo. VII, III, 17). В приведенной цитате важен принцип: зимой — болото или плавни, камыши, а летом — степные пастбища, то есть те природные условия, которые как раз и имелись в относительной близости к Рогачикскому полю. До зоны плавней от курганов было 29,0—35,0 км — расстояние, равное дневному переходу кочевников. Впрочем, близко расположенные балки, поросшие кустарником и укрывавшие от ветра, также вполне могли использоваться как места зимовок.

По современному административно-территориальному делению Рогачикское курганное поле оказалось на землях двух областей — Херсонской (Верхне-Рогачикский район) и Запорожской (Велико-Белозерский район). Это разделение отразилось и в нумерации раскопанных курганов — в каждой области она своя.

Начало исследованиям Рогачикского курганного могильника положил Н.И. Веселовский. В 1914 году он раскопал одиннадцатиметровый курган Верхний Рогачик (ОАК: 133—136). Под насыпью кургана были открыты две ограбленные скифские катакомбы и захоронение охранника.<sup>2</sup> Найденные в них золотые украшения позволяют отнести Верхний Рогачик к наиболее значительным курганам скифской элиты.

Планомерные работы на могильнике начались спустя 62 года. В 1976 году под руководством В.В. Отрощенко, а в 1977 году — Ю.В. Болтрика была исследована его юго-восточная часть, состоящая из 21 насыпи, на территории Запорожской области, к западу и юго-западу от с. Гюновка. Эти работы были продолжением охранных раскопок, проводившихся с 1968 года Запорожской экспедицией Института археологии АН Украины в зоне сооружения Северо-Рогачикской оросительной системы в Днепро-Молочанском междуречье.<sup>3</sup>

<sup>2</sup> В этом кургане Н.И. Веселовский ошибочно счел вспомогательную женскую могилу основной. Анализ ситуации в Верхнем Рогачике см.: (Болтрик 1997).

<sup>3</sup> Запорожская экспедиция (до 1971 года Северо-Рогачикская) Института археологии АН Украины широко известна своими работами. Материалы исследования Высокой, Гаймановой и Казенной Могили, могильника белозерского времени на землях совхоза «Степной», Чингульского кургана под Токмаком и мно-

Исследования Рогачикского могильника были продолжены в 1990 г. Л. Евдокимовым. Руководимая им Краснознаменная экспедиция Института археологии АН Украины, работавшая в зоне строительства малых оросительных систем в Херсонской области, раскопала северо-западное крыло курганного поля, расположенное на землях Верхне-Рогачикского района. Исследованная херсонская часть могильника состояла из двух групп — юго-восточной (курганы №№ I—VIII) и северо-западной (курганы №№ IX—XXVIII).<sup>4</sup> Курганы, не попавшие в зону орошения и поэтому не раскопанные, находятся на северо-западном краю могильника. Кроме того, в средней части поля также остались неисследованными: курган в лесополосе, служившей границей областей, и расположенная южнее большая насыпь, попавшая под опору линии электропередач.

В литературе юго-восточная часть этих курганов именовалась как Гюновские. Ряд курганов данного могильника уже известен благодаря неординарным находкам из них. Это, прежде всего, курганы Верхний Рогачик (откуда происходят золотые бляшки с изображениями Афины, Медузы и борющихся скифов), Вишневая Могила (где удалось восстановить костюм девочки-скифянки), курган 11 (здесь исследовано захоронение коней в уникальных уздечных уборах) и др. Из всего массива раскопано 50 насыпей. Материалы из раскопанных погребальных памятников постепенно вводятся в научный оборот (Болтрик, Фиалко 2004; 2007; 2007а; Фиалко 2004в; 2006; 2008). Настоящая работа посвящена одной из наиболее представительных групп артефактов — посуде, обнаруженной в погребениях Рогачикского курганного поля.

Несмотря на фрагментарность наборов инвентаря из-за ограбленности большей части погребений, посуда представлена достаточно широко. Она разнообразна и по назначению — тарная, кухонная, столовая, туалетная; и по материалу, из которого сделана — глиняная, металлическая, деревянная, алебастровая.

гих других памятников, открытых экспедицией, давно вошли в научный оборот.

<sup>4</sup> К сожалению, при исследовании херсонской части могильника автор раскопок не учел работ предшественников в запорожской части и поэтому не применил сквозную нумерацию для курганов всего поля. В настоящей работе, во избежание путаницы в нумерации, курганы, исследованные в 1990 году, обозначены римскими цифрами, а для насыпей запорожской части поля сохранена арабская нумерация.



Рис. 1. Место Рогачикского курганного поля среди курганов степной Скифии.

### Глиняная лепная посуда

Лепные сосуды или их фрагменты сохранились в восьми погребениях (к. 3 п. 7, к. 12 п. 1, к. 13 п. 1, к. 15 п. 1, к. 19 п. 1 и п. 2, к. 20 п. 1, к. XVI п. 2). Все они изготовлены из плохо отмученной глины с большим количеством грубых примесей (песка и шамота). Их отличает шероховатая неровная поверхность и неравномерный обжиг, вследствие чего цвет их варьирует от черного до серо-коричневого.

В заполнении входной ямы и камеры к. 15 п. 1 найдены три мелких непрофилированных фрагмента (возможно, одного) сосуда. Еще один мелкий невыразительный фрагмент горловины с орнаментом в виде круглых наколов найден в заполнении камеры к. 20 п. 1. Кроме того, во входной яме того же погребения (к. 20 п. 1) сохранился непрофилирован-

ный фрагмент стенки еще одного крупного толстостенного сосуда с грубо заглаженной поверхностью (размер 7,8×6,3 см). В заполнении камеры к. XVI п. 2 обнаружена раздавленная придонная часть сосуда с плавно расширяющимся кверху от плоского дна с закраиной туловом. Высота сохранившейся части — 3,0 см, диаметр дна ~ 8,0 см. Надо полагать, все перечисленные выше фрагменты принадлежали горшкам, но судить об их типе не представляется возможным.

В четырех погребениях сохранились целые формы. Все они относятся к типу горшков с короткой дуговидной в разрезе шейкой. Два из них (к. 3 п. 7 и к. 19 п. 1) — с наибольшим расширением корпуса в средней части (рис. 3: 1, 7), два (к. 12 п. 1 и к. 19 п. 2) — с наибольшим расширением корпуса в верхней трети (рис. 3: 5—6). Горшок из к. 12 п. 1 отличается наличием небольшого слива.

Таблица 1.

Параметры целых горшков из погребений Рогачикского могильника

№ п/п	Место находки	h сосуда	d венчика	d тулова	d дна	Орнамент
1.	к. 3 п. 7	7,1	5,5	7,5	5,3	Вертикальные насечки на венчике
2.	к. 12 п. 1	12,0	9,4×9,6	12,2	6,5	Косые насечки по краю венчика и плечу
3.	к. 19 п. 1	13,8	10,0	13,2	6,8	Ряд наколов в основании шейки
4.	к. 19 п. 2	13,8	10,2	12,8	8,2	—

№3. 2010

Как видно из таблицы 1, сосуды разнятся по размерам — горшок из к. 3 п. 7 почти вдвое меньше горшков из погребений к. 19. В то же время два горшка из разных погребений этого кургана (к. 19) почти одного размера. Различны горшки и по орнаментике. При этом все виды орнаментов вполне обычны для скифской лепной посуды.

В заполнении камеры к. 13 п. 1 сохранился фрагмент верхней части горшка иного типа — с шейкой в виде раструба, украшенный по краю венчика пальцевыми защипами (диаметр шейки ~ 8,0 см) (рис. 3, 2).

В к. 12 п. 1, кроме описанного выше целого горшка, находились еще два дна плоскодонных сосудов (рис. 3, 3—4). Одно стояло в восточном углу камеры, второе — в восточном углу входной ямы № 2, близ входа в камеру. Дно из камеры выглядит так, будто сосуд аккуратно разбили, чтобы придать ему форму низкой миски. Размеры доньев: диаметр — 7,0 и 12,0 см, сохранившаяся высота — 7,0 и 6,5 см. Внутри поверхность обоих экземпляров сильно закопчена, и там сохранились обугленные лоскутки ткани — фитиля. Судя по всему, они служили светильниками

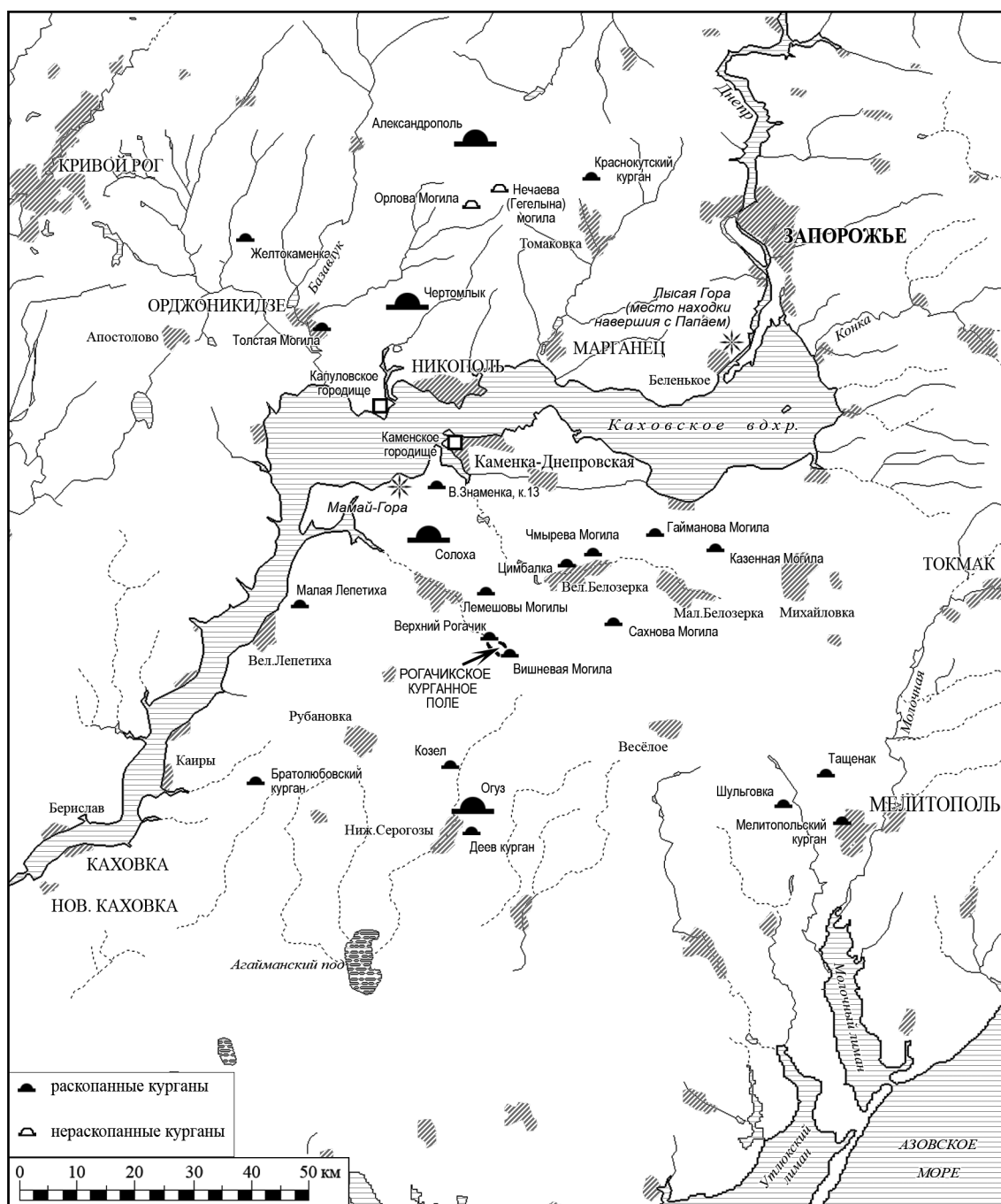


Рис. 2. План Рогачикского курганного поля.

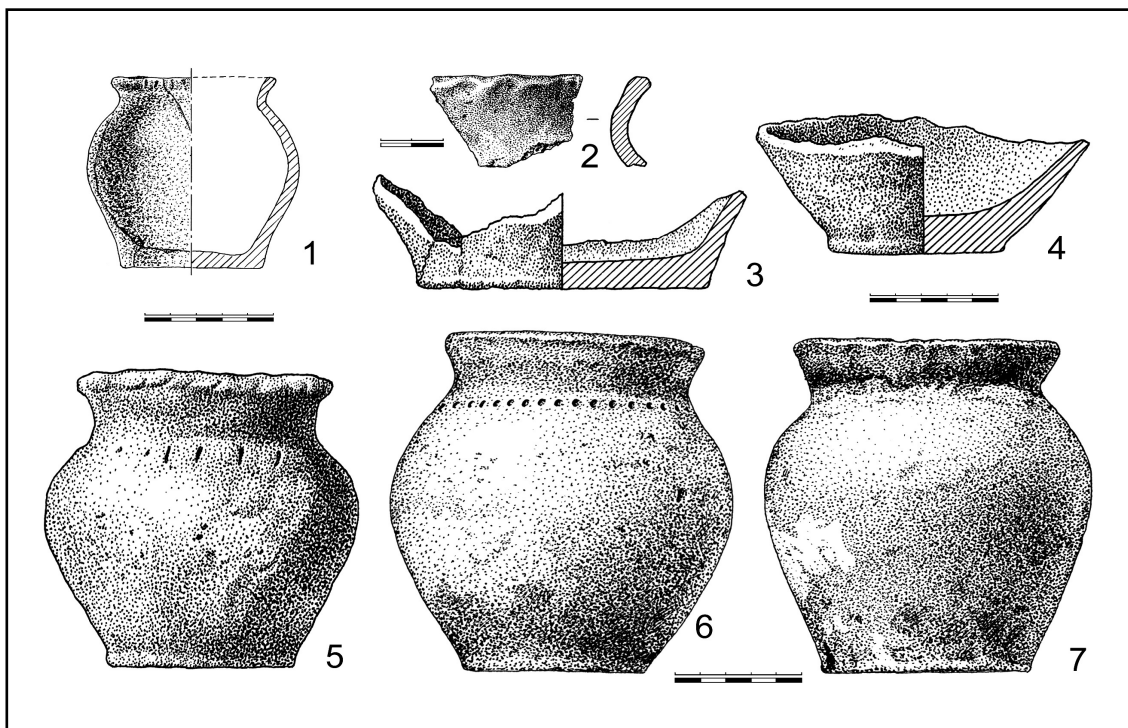


Рис. 3. Лепная посуда Рогачикского курганного поля: 1 — курган 3, погребение 7; 2 — курган 13, погребение 1; 3—5 — курган 12, погребение 1; 6— курган 19, погребение 2; 7 — курган 19, погребение 1.

при ограблении могилы. Не исключено, что и дно горшка из к. XVI п. 2 использовалось таким же образом.

Нужно отметить, что на доньях всех трех сосудов из к. 12 п. 1 хорошо видны отпечатки зерен пшеницы и полвы.

Лепные сосуды, обнаруженные в погребениях Рогачикского могильника, в общем, однотипны и представлены исключительно горшками. Сосуды такой формы появляются на территории степи и лесостепи начиная с периода поздней бронзы (Гаврилюк 1989: 54). В целом подобные сосуды относятся к наиболее популярным типам посуды, бытовавшим в степном регионе на протяжении всего скифского периода.

#### Глиняная гончарная посуда

Глиняная гончарная посуда представлена двумя экземплярами из двух погребений. В обоих случаях сосуды фрагментированы, т.к. происходят из заполнения ограбленных комплексов.

В к. 1 п. 1 найдена **сероглиняная миска** с лощением, напоминающим тусклый лак (рис. 4, 1). Прямой венчик утолщен и подчеркнут снаружи бороздкой. Уплотненный край венчика закруглен, едва загнут внутрь и подчеркнут снаружи орнаментальной бороздкой. Стенки плавно сужаются ко дну на широком

кольцевом поддоне. Высота сосуда — 8,6 см, диаметр — 27,0 см, диаметр поддона — 11,0 см, высота — 1,2 см.

Среди материалов Афинской агоры похожая мисочка (№ 803) на кольцевом поддоне, с профилированным венчиком и облупившимся местами лаком, датируется 380 г. до н.э. (Sparkes, Talcott 1970: pl. 32). Близкая по форме, но меньшего размера, чернолаковая мисочка из Аполонии датируется второй половиной IV в. до н.э. (Иванов 1963: 217, № 542). Аналогичная сероглиняная миска, подражающая по форме чернолаковым экземплярам с профилированным туловом, происходит из Макеевского кургана (Черкасская обл.). Н. А. Онайко, допуская ольвийское происхождение, продатиовала ее IV — III вв. до н.э. (Онайко 1970: табл. 22: 748). Близкая по форме сероглиняная миска (но с высоким плоским дном) с лощеной поверхностью найдена на поселении у с. Грищенцы V — III вв. до н.э. (Петренко 1967: табл. 6: 23). Четыре фрагментированных миски (тип 8), верхняя часть которых оформлена аналогично нашему экземпляру, но красноглиняные с тщательно заглаженной поверхностью, найдены при раскопках Пантикапея. Учитывая качество глины, близкой к глине пантикапейской клейменной черепицы, И. Т. Крутликоса предположила бо-спорское производство этих сосудов, обнаруженных в слоях III — II вв. до н.э. (Крутликоса 1957: рис. 117, 11).

№3. 2010

На основании многочисленных аналогий сероглиняной гончарной посуде, найденных в памятниках скифского времени на территории Днепроовского лесостепного правобережья, левобережья Днестровского лимана, а также Западного Причерноморья, ее появление в Скифии связывается с фракийским (Петренко 1967: 12) либо греческим (Мелюкова 1975: 166) импортом из Западного Причерноморья. В то же время сероглиняные лощеные миски различной профилировки хорошо известны в Ольвии и на античных поселениях ее окружи. Найденные на античном поселении Лупарево-2 (Николаевская обл.) сероглиняные миски рассматриваются как продукция ольвийских керамистов (Виноградов, Марченко 1986: 64).

С учетом приведенных аналогий и качества лощения, рогачикская миска может быть отнесена к середине — второй половине IV в. до н.э.

Фрагментированный **красноглиняный мортар** из к. 19 п. 4 (рис. 4, 2) относится к единичным находкам. Он представляет собой массивную приземистую толстостенную миску на низком широком кольцевом поддоне, с оттянутым наружу бортиком с округлым краем. Большая ручка сделана в виде утолщения бортика с четырьмя вдавлениями для

пальцев и украшенным косыми насечками валиком посредине. Высота сосуда — 7,2 см, диаметр — 32,0 см, диаметр поддона — 17,5 см, высота — 1,5 см.

Крупные керамические или каменные миски, называемые мортарами, широко известны на античных памятниках. Они различаются размерами, профилировкой тулова, оформлением ручек (если они есть), наличием или отсутствием слива (Гайдукевич 1958: рис. 68; Брашинский 1980: табл. 39; Крапивина 1987: 84—85). При этом полных аналогий нашему экземпляру мы пока не обнаружили. Соответствия нашему сосуду есть среди материалов Афинской агоры. Мортар с уплощенным венчиком, широкими ручками и выступающим сливом (№ 1914), близкий по размеру рогачикскому экземпляру, датируется 425—400 гг. до н.э. Однако его отличает оформление ручек — на нем три углубления для захвата и нет валика. Еще один фрагментированный мортар близок по форме и оформлению ручек (№ 1918), но меньшего размера, относится к концу V в. до н.э. (Sparkes, Talcott 1970: pl. 92).

Для скифских памятников такие миски не характерны. Красноглиняный мортар со сливом обнаружен в к. 6 у с. Нагорное. Размеры его близки нашему экземпляру: высота сосуда — 9,0 см, диаметр — 34,0 см, диаметр поддона — 17,0 см. Однако у него отсутствуют ручки, а напротив слива на венчике небольшой уплощенный налеп (Мозолевский 1973: рис. 11). В погребениях скифской аристократии чаще использовались миски или тазы из бронзы. Бронзовые лутерии в составе целых сервизов парадной металлической посуды известны в Солохе, Бердянском кургане, Чертомлыке, Гаймановой Могиле и других памятниках (Фиалко 1996). Совершенно очевидно, что в данном контексте эти сосуды утрачивают свое первоначальное назначение (сосуда для умывания) и приспособляются к иным потребностям.

#### Чернолаковая и краснофигурная посуда

Керамика с лаковым покрытием составляет небольшую серию из восьми сосудов различных форм, найденных в семи погребениях. Преобладающей формой в ней являются **канфары** — четыре экземпляра трех типов. К *первому типу* мы отнесли практически полностью сохранившийся канфар с приземистым туловом из к. XIX п. 1 (рис. 5: 1). Он представляет собой глубокий сосуд на невысоком профилированном кольцевом поддоне,

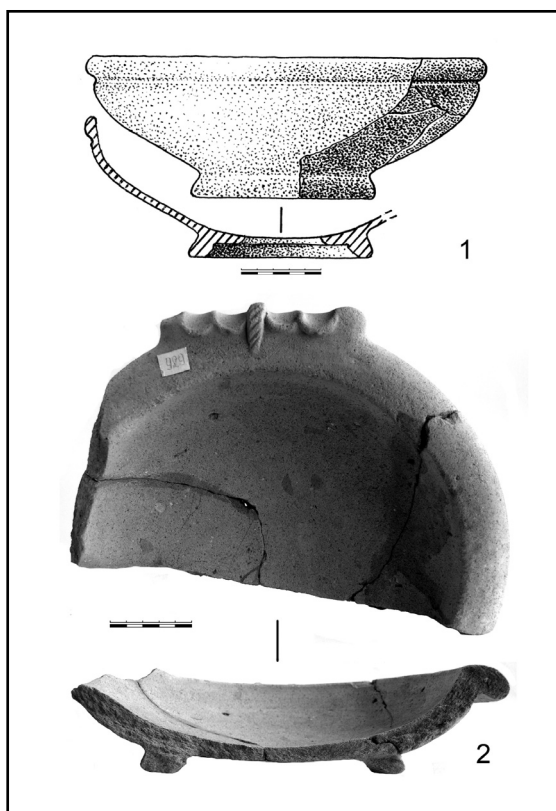


Рис. 4. Гончарная керамика: 1 — Вишневая Могила, погребение 1; 2 — курган 19, погребение 4.



**Рис. 5.** Чернотакоемые и краснофигурные сосуды: 1 — курган XIX, погребение 1; 2 — Вишневая Могила, погребение 2; 3 — курган 11, погребение 4; 4 — курган VI, погребение 2; 5—6 — курган 14, погребение 1; 7 — курган 19, погребение 3; 8 — курган 19, погребение 4.

резко делящийся на небольшое округлое тулово и довольно высокое, почти цилиндрическое горло с широким отогнутым наружу нависающим венчиком. Ручки вертикальные, с плоскими выступами в виде шипов. Черный лак густой, блестящий, сильно облупился на рельефных частях сосуда. Высота его — 7,1 см, диаметр венчика — 8,7 см, диаметр дна — 5,6 см.

Этот тип канфаров широко бытовал в Греции и Причерноморье, представляя массовую продукцию аттических мастеров. Аналогичные экземпляры, найденные на афинской агоре, датируются 350—325 гг.

до н.э. (Agora: № 699—701). В Олинфе такие канфары с приземистым корпусом, с соотношением высоты к диаметру устья как 1 : 1,25, Д. Робинсон отнес к первой четверти — началу второй четверти IV в. до н.э. (Robinson 1950: р. 274). Такого типа сосуды найдены в Аполлонии (тип 3 по Иванову), где их дата определена третьей четвертью IV в. до н.э. (Иванов 1963: 194, табл. 104, № 460). В это же время (позднеклассический период) они характерны для могил ольвийского некрополя (Козуб 1974: 50, рис. 10, 6). Известны такие канфары и среди находок Елизаветовского городища и могильника третьей четверти

№3. 2010

IV в. до н.э. (Брашинский 1980: 61, 133; табл. 16, 200—201; 36, 7).

Бликие соответствия мы находим и в скифских погребениях. Такой сосуд, к примеру, происходит из к. 2 п. 2 группы V у с. Ковалевка Николаевской обл. на Южном Буге (IV — III вв. до н.э.) (Ковпаненко и др. 1976: 142, рис. 67, 10).

Ко *второму типу* относятся два фрагментированных канфара. От предыдущего типа их отличают более вытянутые пропорции, «утяжеление» профилированного венчика и форма ручек — петельчатые, расположенные горизонтально на наиболее выступающей части тулова, они подняты над венчиком и загнуты. Сосуды этого типа называют также канфаровидными киликами.

Канфар из к. 11 п. 4 (рис. 5, 3) сохранился частично (утрачены ручки и часть дна с поддоном). Лак плотный, густой, блестящий. На дне вместилища — четкий штампованный орнамент из четырех (?) пальметт, соединенных дугообразными линиями и обрамленных тремя концентрическими кругами из мелких насечек. Высота сохранившейся части — 9 см, диаметр венчика — 13,5 см, диаметр дна — 5 см.

Канфар из к. 1 п. 2 сохранился в пяти фрагментах (рис. 5, 2). Средняя часть тулова и ручки утрачены, венчик местами оббит. Сколы чаши, оббитой чуть выше места крепления ручек, как будто затерты. Возможно, разбитому сосуду хотели придать вид чашечки, но при этом отбитые фрагменты верхней части тоже поместили в погребение. Дно его украшено не очень четким штампованным медальоном, состоящим из четырех пальметт, соединенных дугами, окруженных четырьмя поясками насечек. Лак с графитовым оттенком, матовый, нестойкий, местами облупился. Высота — около 11 см, диаметр венчика — 13 см, диаметр тулова — 10,8 см, диаметр поддона — 6 см, высота поддона — 2 см.

Найденные на афинской агоре, такие канфары относятся к группе сосудов с профилированным венчиком, дата которых определяется в пределах 375—325 гг. до н.э. (Agora: № 657, 661—663). В Олинфе аналогичные сосуды бытовали преимущественно во второй четверти IV в. до н.э. (Robinson 1950: 286, pl. 183, 186). В коллекции керамики из некрополя Аполлонии подобные сосуды отнесены к одному из типов киликов (тип X) и названы канфаровидными. Они типичны для середины — второй половины IV в. до н.э., особенно третьей его четверти (Иванов 1963: 187, № 435, 446). Известны подобные экземпляры на Родосе, в некрополях городов Северного

Причерноморья — Керчи, Мирмекия, Ольвии, Танаиса и др., где они датируются в пределах IV — начала III в. до н.э. (Ростовцев 1914: табл. XXVIII; Гайдужевич 1952: 145, рис. 19, 4; Фармаковский 1903: 33, рис. 16—17; Миллер 1910: 99, рис. 13: 1—2; Иванов 1963: 187). Две такие чаши упоминаются И.Б. Брашинским среди находок из Елизаветовского могильника как канфаровидные килики середины — третьей четверти IV в. до н.э. (Брашинский 1980: 128, № 169—170).

Судя по аналогиям, оба рассматриваемых канфара датируются в пределах второй-третьей четверти IV в. до н.э. Уточнить время их производства позволяет штампованный орнамент на дне. Соответствия ему, прежде всего на сосудах с афинской агоры, позволяют определить дату канфара из к. 11 п. 4 второй четверти IV в. до н.э., а канфара из Вишнево Могилы — концом второй четверти IV в. до н.э. (Agora: № 659, 759 и др.). Эту хронологическую последовательность подтверждает и качество лака сосудов. При почти полной идентичности скифосов, первый покрыт ярким густым стойким лаком, второй — более тусклым, гораздо худшего качества.

К *третьему типу* относится сосуд из к. VI п. 2, от которого сохранилась лишь придонная часть (рис. 5: 4). Полусферическое, округлое в нижней части тулово его переходит в высокую полую внутри коническую (?) ножку. На внешней стороне стенки, в месте максимального расширения тулова, сохранился след крепления ручки. Лак плотный. Размеры сохранившейся части: высота — 3,8 см, диаметр тулова макс. — 8 см, диаметр ножки верх. — 2,8 см, высота ножки — 1 см. Поскольку верхняя часть утрачена и неясен тип ручки, трудно установить конкретный вариант сосуда. Однако сохранившийся фрагмент, и в особенности высокая полая ножка как будто дает основание отнести этот экземпляр к поздним образцам чаш-канфаров кубковидного типа, как, например, экземпляр с афинской агоры (Agora: № 690), либо к позднему варианту канфаров с вертикальными ручками (Agora: № 721), которые датируются 325—310 гг. до н.э. Такие канфары на высокой, конусовидной с внутренней стороны ножке известны и среди находок на других памятниках — к примеру, в некрополях Аполлонии и Елизаветовского городища (Иванов 1963: № 476; Брашинский 1980: № 203). Их дата определена концом IV — началом III в. до н.э.

По аналогии с хорошо изученными керамическими комплексами античных памятников, где удалось проследить линии развития внутри определенных типов сосудов, можно

попытаться установить относительную хронологию рогачикских канфаров. Думается, наиболее ранним в нашей группе является канфар из к. XIX п. 1. В пользу этого свидетельствуют приземистые пропорции (при этом горловина почти равна нижней части тулова). За ним по времени идут два практически одинаковых по форме и размерам сосуда (второго типа) более вытянутых пропорций, у которых высота шейки значительно превосходит высоту тулова. Друг от друга они отличаются орнаментом на внутренней части дна и качеством лака. Два последних обстоятельства определяют такую их последовательность: чаша из к. 11 п. 4, затем чаша из Вишневой Могилы. Замыкает группу чаша из к. VI п. 2, пропорции которой наиболее вытянуты, о чем свидетельствует форма ножки.

Два *скифоса* относятся к разным типам.

*Первый тип* представляет фрагментированная чаша из к. 14 п. 1 (рис. 5, 6). Венчик ее отогнут, утолщен по краю, полусферическое тулово на кольцевом поддоне, две горизонтальные ручки подняты вверх. Поддон и ручки утрачены. Дно снаружи оставлено в цвете глины. Внутри на дне орнамент из трех маленьких рельефных концентрических кругов, обрамленных четырьмя штампованными пальметками, расположенными в форме креста. Из-за скверного обжига лак очень плохого качества, красного оттенка, матовый, сильно облупился. Высота сохранившейся части 5,5 см, диаметр венчика 12,4 см, диаметр дна — 7,8 см.

Такие сосуды были широко распространены в Греции и ее колониях с начала IV в. до н.э. В афинском комплексе подобные экземпляры отнесены к наиболее позднему варианту тяжелостенных чаш типа скифосов (*cup-scyphos*), дата которых определяется 380 г. до н.э. (Agora: 109, № 621—623). В коллекции чернолаковой посуды из некрополя Аполлонии подобные чаши с глубоким полусферическим туловом на низком поддоне, с выдающимся наружу утолщенным валикообразным венчиком и толстыми стенками, рассматриваются среди киликов (тип VI), широко употреблявшихся в IV в. до н.э. Наиболее близок нашему сосуду из п. 581, который датируется первой половиной IV в. до н.э. (Иванов 1963: № 424). В материалах ольвийского некрополя такие сосуды тоже рассматриваются как килики (тип VI). В качестве наиболее близкой аналогии можно упомянуть экземпляр с плохим лаком бурого оттенка из могилы О-4 (1911 г.) IV в. до н.э. (Козуб 1974: 47, рис. 6, 8). Подобные чаши-килики (второй тип) известны на Елизаветовском городище и могильни-

ке, хотя находки их крайне редки и датируются временем, близким к середине — третьей четверти IV в. до н.э. (Брашинский 1980: 60, 129, табл. 14: 171; 36: 1).

Ко *второму типу* отнесен краснофигурный скифос из к. 19 п. 3, сохранившийся без утрат (рис. 5, 7). Край устья едва отогнут наружу, под ним прикреплены горизонтальные ручки; расширенное в верхней части тулово заметно сужается ко дну на низком кольцевом поддоне. Роспись выполнена небрежно, в беглом стиле. Рисунок одинаковый с двух сторон — профильное изображение фигуры эфеба вправо, закутанной в длинный складчатый гиматий. Глаз и складки одежды прочерчены, волосы переданы суммарно. Непропорциональная фигура оконтурена толстой неровной полосой лака, ноги не показаны. Изобразительное поле разделено двумя небрежно выписанными веерными пальметками, размещенными под ручками, с размашистыми спиральными завитками, «подпирающими» фигуры с обеих сторон. Высота — 8,5 см, диаметр венчика — 9 см, диаметр дна — 4,2 см.

В Афинах этот тип скифосов характерен для второй-третьей четвертей IV в. до н.э. (Agora: № 350—351). Подобные сосуды с многократно дублирующимся сюжетом относятся к числу массовых изделий и часто встречаются в погребениях античных памятников (Ольвия, Херсонес, Никоний, Аполлония и др.) и скифских могильников, особенно второй половины IV в. до н.э.

В Олинфе бытование подобных краснофигурных скифосов довольно четко ограничено в пределах второй четверти IV в. до н.э., до 348 г. — времени разрушения города (Robinson 1950: pl. 200, № 577—582). В некрополе Аполлонии чернолаковые и краснофигурные скифосы такой формы выделены в отдельный четвертый тип, который относят ко второй четверти IV в. до н.э. (Иванов 1963: 203, табл. 106, 109). Аналогичный по форме и росписи сосуд из ольвийского некрополя (№ 374, 1920/53) также принадлежит к четвертому типу скифосов. По мнению Ю. И. Козуб, сюжет и стиль росписи сближает этот скифос с олинфской чашей (№ 154), что дает основание говорить о поздней дате его производства — IV в. до н.э. (Козуб 1974: 52, рис. 10, 9). Соответствия рогачикскому краснофигурному скифосу известны, хотя и в небольшом количестве, среди находок Елизаветовского городища и некрополя. Найденный в некрополе скифос (№ 178) наиболее близок нашему и по форме, и по сюжету и манере росписи. И. Брашинский относит его к наиболее позднему экземплярам и, по аналогии с афинскими

№3. 2010

находками, датирует началом второй четверти IV в. до н.э., точнее, 350—340 гг. На городище подобные скифосы с изображением эфебов встречены главным образом во фрагментах. Преимущественно они принадлежат сосудам второй и третьей четвертей IV в. до н.э. (Брашинский 1980: 55—56, табл. 15; 35; Марченко и др. 2000: 152, табл. 35).

Реальной датой этого сосуда, учитывая характер и манеру росписи, представляется все-таки конец третьей четверти IV в. до н.э.

Единственный *килик* из к. 14 п. 1 (рис. 5: 5) представляет тип болсала — глубокой чаши с практически вертикальными тонкими стенками, горизонтальными петельчатыми ручками чуть ниже края устья и низким кольцевым поддоном. Сосуд сохранился в пяти фрагментах, с утратами. На дне вместилища небрежно оттиснут штампованный орнамент в виде двух кругов с овами внутри, обрамленных 11-ю пальметками, соединенными дугами. Близкий орнамент отмечен на сосудах с афинской агоры, дата которых определена 410—390 гг. до н.э. (Agora: № 793, 648, 756, 874—875). Снаружи на дне — в центре окружность с пятном лака внутри, ограниченным гравированным кругом; затем широкое кольцо в цвете глины и черное широкое кольцо с двумя парами гравированных концентрических кругов. Лак густой, плотный, матовый, с графитным отливом. Реконструируемые размеры: высота — 9 см, диаметр венчика — 18 см, диаметр поддона — 12 см.

Килики *типа болсал* широко распространены в античном мире. Они обнаружены в Афинах, Беотии, Олинфе, на Родосе, в некрополях причерноморских памятников — Корокондаме, Аполлонии, Ольвии и др. (Robinson 1933: 191—193; Сорокина 1957: 33; Иванов 1963: 181; Козуб 1974: 45). По форме наш экземпляр относится к ранним образцам сосудов типа болсал. К примеру, на афинской агоре такие болсалы бытовали в 420—400 гг. до н.э., заходя и в ранний IV в. до н.э. (Agora: № 539—551). В некрополе Аполлонии подобные килики (тип IV) употреблялись со второй половины V и до конца IV в. до н.э. (Иванов 1963: 181—182, № 408—409). В погребениях ольвийского некрополя этот тип киликов (IV) появляется во второй половине V в. до н.э. и становится преобладающим в течение всего IV в. до н.э. (Козуб 1974: 45, рис. 6: 6). Близкие соответствия известны и среди находок из Елизаветовского могильника. Особенно схожи с рогачикским по форме и орнаменту внутри чаши-килики из кургана 60, п. 3 (№ 163), кургана 2 (№ 165) и кургана 72, п. 2 (№ 168). Первый (№ 163) практиче-

ски совпадает с нашим и по размерам (высота 8,8 см, диаметр венчика 18 см, диаметр поддона 11,6 см), и по орнаменту с внешней стороны дна. Датируются елизаветовские болсалы соответственно последней четвертью V в., первой и второй четвертями IV в. до н.э. (Брашинский 1980: 127—128, табл. 14; 20).

Приведенные аналогии дают довольно широкую дату — в пределах второй половины V — конца IV в. до н.э. Внутренний орнамент уточняет время изготовления нашего болсала началом — первой четвертью IV в. до н.э.

Здесь же следует упомянуть и еще один (девятый) *сосуд* (рис. 5: 8). Из кургана 19 п. 4 происходит фрагмент верхней части сосуда со скругленным краем венчика, слабо-вогнутыми вертикальными стенками, чуть расширяющимися к устью. Пластический орнамент в виде горизонтальных каннелюр покрывает всю поверхность фрагмента. Нанесенное снаружи черное лакообразное покрытие плохого качества, нестойкое, сильно облупилось. Глина оранжево-красная, пористая, с включениями слюдянистых и белых частиц, характерная для сосудов малоазиатских центров. Размеры сохранившейся части — 6,5 × 6,0 см, диаметр венчика — 12 см, толщина венчика — 0,6 см.

Относительно формы сосуда хотелось бы сказать следующее. На первый взгляд, фрагмент воспринимается как обломок горловины кувшина. Однако при ближайшем рассмотрении становится очевидным, что это впечатление ошибочно. Для кувшинов, тем более широкогорлых, характерен профилированный венчик — он либо просто отогнут наружу, либо рельефно выделен. Это хорошо видно, к примеру, на экземплярах из Елизаветовского городища (Брашинский 1980: табл. 40, 6) или афинской агоры (Agora: № 1698, 1707). При этом профиль горловины имеет вид дуги разной степени вогнутости, концы которой соответствуют месту перехода горловины в венчик и тулово. В нашем же случае венчик не выделен вообще, изгиб стенки едва заметен. Профиль сосуда дает основание отнести его к чашам типа *кубка*, близкой к биконической формы с низко расположенным выступом или, что менее вероятно, цилиндрической формы. Чаши с горизонтальным каннелированием не относятся к числу массовых находок, тем не менее они известны на античных памятниках. Среди наиболее ранних сосудов такого типа можно упомянуть четыре лепных чаши (или кружки) с биконическим туловом, плоским дном и петельчатой ручкой с Березани местного производства. По тулову они орнаментированы широкими косыми каннелюрами. В Нижнем

Побужье они известны только по березанским материалам середины VI в. до н.э. (Марченко 1988: рис. 25: 1). Аналогии таким сосудам — лощеные чаши с петельчатой ручкой, украшенные косыми каннелюрами, хорошо известны на территории Карпато-Дунайского бассейна в комплексах VI—IV вв. до н.э. — Бырсешти-Фериджеле, Гура Падиной, Гогошу (Марченко 1987: 113; 1988: 94). Напоминающие по форме кружку (mug) чаши с вертикальными или чуть вогнутыми стенками и плоским дном (или на низком кольцевом поддоне) приводятся среди посуды с афинской агоры. Некоторые из них по всей высоте украшены горизонтальными каннелюрами, есть и с гладкой поверхностью. Наиболее ранние чернолаковые сосуды с горизонтальными каннелюрами, отличающиеся высоким качеством густого черного лака, датируются второй половиной V в. до н.э. (Agora: № 197—198, 200). Так же орнаментированные чаши, но чуть иной формы, известны здесь среди керамики III в. до н.э. (Watzinger 1901: 70). Близкие по форме кружки, но с гладкой поверхностью, бытовали на афинской агоре и в раннеримское время. Две таких кружки датируются в пределах второй-четвертой четвертей I в. до н.э. (Robinson 1959: 15, pl. 63).

Чаши двух типов с горизонтальными каннелюрами найдены в комплексах материалов агоры и некрополя Ольвии эллинистического времени (Леви 1964: 252, рис. 14; Парович-Пешикан 1974: 90, рис. 84; 86: 1—3). Правда, они имеют иную форму — близкую к полусферической, и, как правило, покрыты буро-красным лаком или совсем лишены покрытия. Учитывая характер глины и качество лака, ольвийские экземпляры относят к продукции местных мастеров. Б. В. Фармаковский, а вслед за ним и М. Парович-Пешикан, датировали их III—II вв. до н.э. (Фармаковский 1903: 47; Парович-Пешикан 1974: 92)]. Подобная ольвийская чаша найдена в Херсонесе в могиле эллинистического времени (Херсонесский сборник 1927: 229, рис. 12: 3).

Более близка нашему экземпляру по форме кружальная так называемая биконическая чаша, верхняя часть которой украшена горизонтальными каннелюрами в сочетании с пролощенным орнаментом из Тыргшорского могильника (Румыния) III—IV вв. (Diaconu 1965: табл. CXXXII, 6). Подобные сосуды, но с одним-двумя горизонтальными валиками-каннелюрами, известны в памятниках Боспора (Фанагория, Пантикапей, Заморское) позднеэллинистического времени (Корпусова 1971: 81).

Определенную долю сомнения по поводу интерпретации последнего из рассматриваемых рогачикских сосудов посеяли наши коллеги, в частности, киевские специалисты-антиковеды, осмотревшие коллекцию античной посуды Рогачикского могильника. По мнению А. В. Буйских, определившей наш сосуд как кубок, он относится к продукции мастеров одного из малоазийских центров и датируется эллинистическим временем, предположительно не ранее второй половины III — первой половины II в. до н.э. В то же время В. В. Крапивина настоятельно рекомендует рассматривать его как кувшин, определяя время его изготовления IV в. до н.э., а место — скорее всего, Ольвия. К такому же мнению склоняется и С. С. Бессонова.<sup>5</sup> Поскольку среди инвентаря скифских степных могильников подобный сосуд встречается впервые, позволим себе пока называть его **кубком** (со знаком вопроса).

Относительно керамики с лаковым покрытием из могильника в целом можно заметить следующее.

1. Судя по глине — светло-розовой с сероватым оттенком, тонко отмученной, без примесей, — за исключением одного, все изделия происходят из Аттики. Только сосуд из к. 19 п. 4 (из оранжевой пористой глины с включениями слюдянистых и белых частиц) представляет продукцию малоазийского центра.

2. Сосуды датируются в пределах второй четверти — конца IV в. до н.э. Исключение составляют болсал из к. 14 п. 1 (начало IV в. до н.э.) и кубок из к. 19 п. 4 (вторая половина III — первая половина II в. до н.э.), дающие фактически крайние полярные даты комплексов Рогачикского могильника. В первом случае вместе с болсалом в погребении найден скифос, датирующийся 380 г. до н.э. Это очередной раз подтверждает, что импортная посуда высоко ценилась и могла долго использоваться скифами (даже несмотря на повреждения). Последнее обстоятельство непременно должно учитываться при определении хронологических рамок погребальных комплексов.

3. В погребениях представлены чаши для питья и нет сосудов крупных размеров для разливания и смешивания вина.

4. Любопытные результаты дал анализ сопутствующего инвентаря и антропологических определений. Из семи погребений с им-

<sup>5</sup> Авторы выражают признательность коллегам из Отдела античной археологии ИА НАНУ ст. н. с. А. В. Буйских и В. В. Крапивиной, и из Отдела археологии раннего железного века ИА НАНУ ст. н. с. С. С. Бессоновой за консультацию.

№3. 2010

портными сосудами два (к. 6 п. 2 и к. XIX п. 1) не поддаются идентификации (из-за ограбления отсутствуют определяющий инвентарь и антропологические данные). Четыре погребения мужские — к. 11 п. 4, к. 14 п. 1 (антропологические определения и инвентарь — кони, защитный доспех), к. 19 п. 3 (конь, котел), к. 19 п. 4 (оплетка деревянной чаши). Одно погребение (к. 1 п. 2) детское. Но эта могила зависимого лица, вынесенная за пределы могилы основного погребенного мужчины и входящая в единый погребальный комплекс. Таким образом, можно говорить о связи импортной керамики с лаковым покрытием с мужскими погребениями. Интересно, что подобная взаимосвязь прослеживается только на материалах Рогачикского могильника, возможно, являясь локальной особенностью погребального обряда местного населения. В других могильниках картина иная (Фиалко 2004а; 2004г).

5. Присутствие в скифских погребениях подобных импортных сосудов можно рассматривать как проявление определенных модных веяний. Причем ситуация в Рогачикском могильнике соответствует тенденции в Скифии в целом. В могилах V в. до н.э. импортные вещи единичны, это фактически привилегия представителей элиты. В IV в. до н.э., особенно во второй его половине, они уже становятся вполне обычными в погребениях представителей среднего слоя общества.

6. Вполне возможно, что эти импортные образцы могли происходить и из числа военных трофеев. Они сохранялись владельцами довольно долго и зачастую оказываются значительно старше погребального комплекса, в котором найдены.

Античная керамика с лаковым покрытием — относительно редкое явление в скифских могильниках. Как показало изучение чернолаковой керамики из скифских погребальных комплексов (Фиалко 2004г; 2006), наиболее ранние единичные находки фиксируются в памятниках VI—V вв. до н.э. Из 33 погребений этого времени только в двух

присутствуют сосуды с лаковым покрытием: у г. Днепрорудный (Запорожская обл.) — чернолаковая чашечка (Мурзин 1977: 60—67) и в кургане 11 у с. Подгорное (Днепропетровская обл.) — чернолаковые скифос и солонка и фрагментированная краснофигурная ваза (Ковалева, Мухопад 1979). Для более позднего периода — IV—III вв. до н.э. — отмечается существенное увеличение количества скифских погребений, соответственно возрастает доля исследованных и содержащих импортную керамику. По сводным данным середины 1980-х годов, на территории степной зоны Северного Причерноморья было исследовано 2300 погребений скифского времени, из них 2042 датируется IV—III вв. до н.э. (Черненко и др. 1986: 345). Зона наших интересов ограничивается главным образом четырьмя областями, где исследовано 1682 «чистых» скифских погребения, в 139 из которых присутствует посуда с лаковым покрытием (табл. 2). Приведенные цифры позволяют говорить, что степные скифские погребения с чернолаковой посудой в Приднепровье составляют незначительный процент — всего 8,2% от общего их числа. К слову, в Подонье их тоже немного. Как показали материалы шести курганных могильников Среднего Подонья: «Частые курганы», у сел Мастогино, Русская Тростянка, Дуровка (раскопки П. Д. Либерова 1950—1980-х гг.) (Пузикова 2001), Терновое и Колбино (раскопки В. И. Гуляева 1990-х гг.) (Савченко 2001), в пяти из них чернолаковые сосуды не встречены ни разу. В могильнике Колбино-1 чернолаковые канфары найдены в двух ограбленных в древности погребениях. Один в женском погребении кургана 12 (где среди прочего инвентаря уцелела золотая бляшка-пуговка), второй — в парном погребении мужчины и женщины кургана 13, где прослежены остатки сложных деревянных конструкций. По мнению Е. Савченко, могильник являлся местом погребения военно-аристократической верхушки (Савченко 2001: 131, рис. 34: 2; 36: 10).

Таблица 2.

## Распространение скифских погребений IV—III вв. до н.э.

Днепропетровская обл.		Запорожская обл.		Херсонская обл.		Кировоградская обл.	
всего погр.	с сосудами	всего погр.	с сосудами	всего погр.	с сосудами	всего погр.	с сосудами
538	48 = 8,9%	465	28 = 6,02%	654	61 = 9,3%	25	2 = 8%

Выборка из 85 погребений IV—III вв. до н. э., содержащих 112 чернолаковых сосудов различных форм, позволила сделать ряд наблюдений. Импортная посуда в погребениях Скифии представлена как будто разнообразными формами. Однако при ближайшем рассмотрении оказывается, что номенклатура ее весьма ограничена. Главным образом это посуда, связанная с застольями — чаши и чашечки различных типов. Сосуды иных форм, к примеру, обычные для греческих симпосиев (гидрии, киафы, психтеры и другие), или связанные с туалетом, хранением украшений или дорогих масел, отсутствуют вовсе либо представлены единичными экземплярами. Близкая ситуация с номенклатурой аттической посуды, отмеченная на Елизаветовском городище на Дону, позволила исследователям сделать заключение о преимущественно варварском характере его населения, с одной стороны, и об интенсивных контактах жителей с греками, с другой стороны (Марченко и др. 2000: 154).

По назначению вся посуда делится на четыре неравные группы. 1. Сосуды для питья — канфары, скифосы и килики — 76 экз. 2. Чашечки, миски и солонки (универсальная посуда) — 18 экз. 3. Сосуды больших размеров для смешивания и разливания вина — кратеры и пелики — 4 экз. 4. Специальные туалетные сосуды для масел и ароматических веществ или хранения украшений — леканы, лекифы и пиксида — 12 экз.

Обычно в погребения ставили по одному чернолаковому сосуду. Но в некоторых случаях в одном погребальном комплексе зафиксированы наборы — от двух до семи сосудов различных форм. Из 85 погребений 15 (17,6%) содержало по два и более сосудов. В девяти погребениях сохранилось по два сосуда<sup>6</sup> — в пяти случаях это чаши различных форм или чаша и чашечка-мисочка, которая тоже, скорее всего, служила в качестве сосуда для питья (оба погребения Рыжановского кургана, Центральная могила Чертомлыка, п. 1 к. 9 у с. Васильевка, п. 3 к. 1 у г. Каменка-Днепровская); в одном случае — чаша и кратер (Ташенак); в трех случаях — чаша и лекиф (1 Испанова Могила, п. 1 к. 16 у с. Вел. Знаменка и п. 1

к. 30 у с. Любимовка). Причем по две чаши обнаружены преимущественно в мужских погребениях. Исключение составляет лишь Рыжановский курган, в обоих погребениях которого (и мужском, и женском) стояли два практически одинаковых набора. Кратер и чаша — в мужском погребении. Пары, составленные из чаши и лекифа, обнаружены в мужской, женской и еще одной могиле, где пол погребенного не определен.

В трех погребениях найдено по три сосуда в разных сочетаниях форм: две чаши и пелика (п. 1 к. 11 у с. Новоподрьяж), две чаши и лекиф (п. 3 к. 2 у с. Зеленое), чаша, лекана и лекиф (п. 1 к. 23 у с. Вильна Украина). Эти наборы происходят, соответственно, из мужской, парной (мужчина и женщина) и неопределенной могил (в последней, судя по инвентарю, из трех покойников был, как минимум, один мужчина). Четыре сосуда — две чаши, пелика и лекана — найдены в женской могиле Мелитопольского кургана и не менее четырех — две чаши, лекана и, возможно, пелика или сосуд иной формы — в восточной (женской) могиле Бердянского кургана. Наибольшее количество сосудов с лаковым покрытием сохранилось в Центральной (мужской) могиле Бердянского кургана — кратер и шесть чаш.

Следует отметить, что прослеживается определенная взаимосвязь наборов посуды с мужскими могилами. Количество сосудов в одном комплексе зависело от ранга погребенного, чем он выше, тем больше сосудов и тем разнообразнее и полнее сервиз. Чаши двух первых групп найдены в погребениях и в составе наборов, и по отдельности. Сосуды третьей и четвертой групп, за редким исключением, входили в наборы.

По поводу взаимосвязи определенных форм сосудов с половой и возрастной принадлежностью погребенных можно сказать, что только в трех случаях существует четкая зависимость. Оба кратера (а в степных памятниках пока больше не известно таких сосудов) безоговорочно связаны с мужскими погребениями. Более того, они маркируют могилы номархов (Фиалко 1999: 139; 2001: 87). Канфары с каннелированным туловом обнаружены только в женских могилах. С женщинами, очевидно, можно связывать и леканы. Остальные формы сосудов и их типы, к сожалению, не дают определенных привязок. Тем не менее, можно говорить об определенных приоритетах в выборе форм посуды. Для детей наиболее предпочтительными были канфары с вертикальными ручками. Мужчины отдавали предпочте-

<sup>6</sup> Здесь следует оговориться, что большинство погребений ограблено, и мы оперируем лишь теми сосудами, которые сохранились. К примеру, в огромном центральном погребении Чертомлыка сохранилось только две чаши, а в северной (женской) могиле Огуза — лишь крохотный осколок чаши, в то время как в центральной могиле Бердянского кургана, «хозяйин» которой на порядок уступал в социальном плане, обнаружено семь сосудов.

Таблица 3.  
Варианты размещения чернолаковых сосудов в скифских погребениях

	В заполнении	За головой	У головы	У рук	У ног	Дно, у стены	В нише	Всего
мужское	8	3	пр.-1	пр. - 1 лев.- 3	2	3	1	22
женское	10	12	пр. - 3 лев.- 2	пр. - 2 лев.- 1	5		1	36
детское		6	пр. - 3 лев.- 3	пр. - 1	1			14
парное	7	1		пр. - 2 лев.- 2				12
?	1		1	1		1		4
Всего	26	22	13	13	8	4	2	88*

\* Разница между количеством погребений (85) и количеством расположения сосудов по вариантам (88) объясняется тем, что в трех могилах находилось по несколько сосудов, стоявших в разных местах.

ние более вместительным глубоким чашам, а женщины — универсальным чашечкам, которые могли служить как для напитков, так и для еды, и чашам более изящных форм. В обиходе у «амазонок» были обычные для женщин небольшие сосуды. Внутри отдельных могильников не прослеживается преобладания определенных форм сосудов.

В размещении посуды с лаковым покрытием в погребении прослеживаются некоторые закономерности (табл. 3). В погребениях детей и женщин преобладает размещение чернолаковой посуды в изголовье. В мужских погребениях закономерности в размещении керамики не наблюдаются. Возможно, во всяком случае, для могил взрослых, имел значение статус погребенного. Чем ниже ранг погребенного, тем больше вероятность расположения чернолакового сосуда в изголовье, чем выше ранг — тем эта вероятность меньше.

В скифских памятниках такая посуда встречается в могилах представителей различных социальных уровней — начиная от среднего и заканчивая высшим рангом. В погребениях рядового населения импортной посуды нет. Только в одном случае можно говорить о зависимом лице — служанке из Мелитопольского кургана. Но она непосредственно связана с захоронением знатной скифянки, состоящей в определенном родстве с основным погребенным. Именно поэтому в инвентаре зависимого лица, наряду с украшениями, оказалась чернолаковая чашечка.

При датировании скифских погребальных комплексов нужно учитывать, что чернолаковая посуда, как правило, старше остальных вещей сопровождающего инвентаря. Механическое перенесение даты бытования чернолаковой посуды в античных центрах на скифские памятники ошибочно и неоправданно. Разрыв между временем, определяемым для чернолакового сосуда и всего остального комплекса находок, может доходить до полувека. Так, к примеру, чашечка из Толстой Могилы отнесена к началу IV в. до н.э., в то время как дата кургана определяется серединой-началом третьей четверти IV в. до н.э. (Мозолевский 1979: 195, 229). Набор из трех сосудов Мелитопольского кургана датируется серединой IV в. до н.э., чашечка служанки — второй-третьей четвертями IV в. до н.э., а дата кургана (с учетом амфор и другого инвентаря) отнесена к концу третьей — началу четвертой четверти IV в. до н.э. (Тереножкин, Мозолевский 1988: 147, 149). Таким образом, дата сосуда может служить лишь **нижним хронологическим репером** комплекса.

Учитывая распространение чернолаковой керамики в пространстве степи и приуроченность большей части массива к зоне Нижнего Днепра, можно заключить, что центром поступления ее в скифскую среду являлись торжища Капуловско-Каменской агломерации. Впрочем, не исключено участие в импорте и других центров, среди которых следует упомянуть, прежде всего, Белозерское поселение и эмпорий Кремны.

### Амфоры

Амфорная тара представлена преимущественно фрагментами, происходящими из тризны, остатки которой зафиксированы в различных частях подкурганного пространства. В большинстве случаев, поскольку обнаружены невыразительные слабопрофилированные части сосудов, эти находки не брались, соответственно, нет их описания и подсчетов.

В погребениях амфоры фиксируются редко. Из 81 могилы только семь содержали амфоры.

К. 14 п. 1. Практически целая амфора (рис. 6: 3) обнаружена в западном углу камеры № 2. Сосуд с уплощенным выделенным венчиком, высокой цилиндрической горловиной, овальными в сечении ручками и рюмкообразной ножкой. В центре нижней части горловины — дипинти в виде треугольника и кружка, соединенных кривой вертикальной полоской (рис. 6: 3а). Высота сосуда — 82,0 см. Эта мендеевская амфора на рюмкообразной ножке, с учетом морфологических признаков, отнесена С. Ю. Монаховым к ранним выпускам «мелитопольского» варианта. Ближайшие соответствия этой амфоре происходят из пету-

ховского кургана № 4S, елизаветовского кургана № 2 (1909 года) и кургана № 8 у с. Тягинка. На основании приведенных аналогий амфора датируется серединой второй четверти IV в. до н. э. (Монахов 1999: 379).

К. XVI п. 2. Почти полностью сохранившаяся амфора (рис. 7, 1) стояла в дромосе. Амфора с уплощенным выделенным венчиком, высокой горловиной конической формы, вычурно изогнутыми короткими овальными в сечении ручками (сохранилась одна). На ручке, чуть ниже места изгиба, следы брака в виде бугристых выступов. Высота амфоры ~ 78,5 см. Эта мендеевская амфора по своим морфологическим признакам аналогична упомянутому выше экземпляру из к. 14 и датируется, соответственно, 60-ми гг. до н. э. (Монахов 1999: 381). Во входной яме № 2, у заклада того же погребения (п. 2 к. XVI), найден фрагмент стенки еще одной амфоры со следами копоти, использованный грабителями как светильник. Однако говорить на этом основании о присутствии в погребении второй амфоры вряд ли правомерно.

К. IX п. 2. Еще одна целая амфора (рис. 7: 2—3) стояла в юго-западном углу подбоя. Амфора с округлым венчиком, прямой

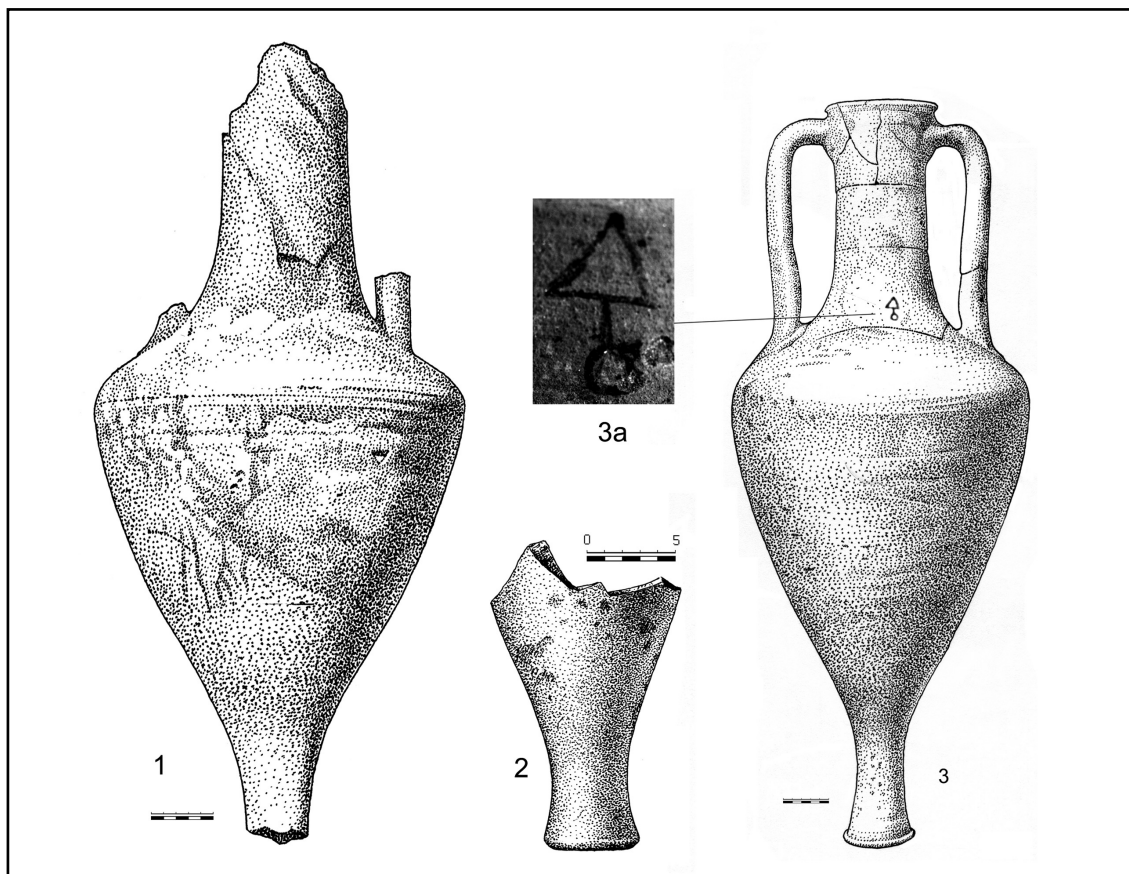


Рис. 6. Амфоры из погребений: 1 — курган 12, погребение 1; 2 — курган 13, погребение 1; 3—3а — курган 14, погребение 1.

Таблица 4.

## Амфоры из погребений и целые формы из тризны

№ п/п	Место находки	Сохранность	Размеры (в см)	Центр, дата
1.	К. 14 п. 1	Целая	H — 82,0 h горла — 23,0 D горла — 15,5 d основания — 8,0	Менда, середина 2/4 IV в. до н.э.
2.	К. XVI п. 2	Целая	H — 78,5 h горла — 23,0 D горла — 9,4 d основания — 8,3	Менда, 60-е гг. IV в. до н.э.
3.	К. IX п. 2	Целая	H — 92,0 h горла — 35,0 D горла — 10,0 d основания — 7,2	Хиос, середина 3/4 IV в. до н.э.
4.	К. 12 п. 1	Без венчика и основания	H — 71,0 h горла — 21,0 D горла — 10,0	Фасос, 3/4 IV в. до н.э.
5.	К. 13 п. 1	Ножка	H — 18,0 d основания — 5,9	Пепарет, 60-е гг. IV в. до н.э.
6.	ВМ п. 4	Мелкие фрагменты	—	—
7.	К. 19 п. 3	1 фрагмент стенки	—	—
8.	К. XX ров	С отбитым основанием	H — 68,0 h горла — 23,5 D горла — 11,8	Менда, середина 2/4 IV в. до н.э.
9.	К. 14 насыпь	Целая	H — 64,0 h горла — 15,5 D горла — 9,5 d основания — 5,4	Синопа, середина — 2/2 60-х гг. IV в. до н.э.

высокой горловиной, резко сужающимся книзу туловом и ножкой уплощенно-конической формы. Высота амфоры ~ 92,0 см. Относится к хиосским коническим амфорам с колпачковыми ножками, варианту V-B. Подобные сосуды из раскопок Никония, к. 13 у с. Буторы и др. датируются серединой — третьей четвертью IV в. до н.э. (Монахов 2003: 22).

К. 12 п. 1. В дромосе входной ямы № 2 сохранилась фрагментированная амфора без венчика и основания ножки (рис. 6: 1). Высота сохранившейся части амфоры ~ 71,0 см. По морфологическим признакам и глине относится к фасосским амфорам коническо-биконического типа биконического варианта, дата которых определяется третьей четвертью IV в. до н.э. (Монахов 2003: 69).

К. 13 п. 1. Здесь амфора была вкопана в пол камеры. От нее сохранилась лишь ножка

с округлой ямкой в подошве (рис. 6, 2). Высота сохранившейся части — 18,0 см. Относится к пепаретским амфорам солохинского варианта (1-A). Ближайшим соответствием является амфора из никонийской ямы № 271, которая датируется 70—60-ми гг. IV в. до н.э. (Монахов 2003: 99).

Вишневая Могила п. 4. Мелкие фрагменты амфор обнаружены в заполнении различных частей погребального сооружения. Количество сосудов и их форма не восстанавливаются.

К. 19 п. 3. Единственный фрагмент стенки амфоры обнаружен в заполнении входной ямы. Говорить о центре его производства не приходится.

Присутствие амфорного боя среди остатков *тризны* отмечено в курганах № 1, 3—8, 11—15, 20, 21; I, III—X, XVI—XXV. Ряд курганов выделяется особенно представительными

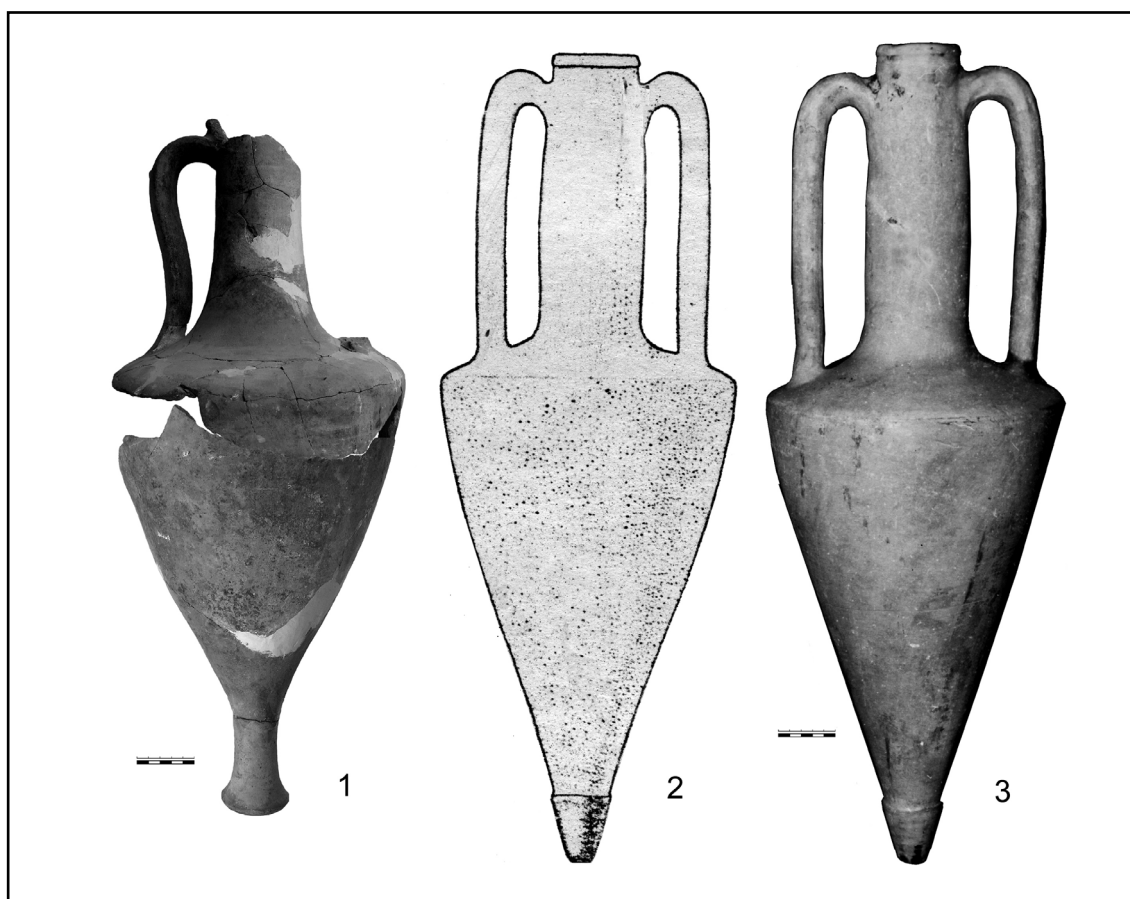


Рис. 7. Амфоры из погребений: 1 — курган XVI, погребение 2; 2—3 — курган IX, погребение 2.

наборами амфорного материала, относящегося к различным центрам производства.

Остатки тризны концентрировались преимущественно во рвах в виде скоплений амфорных осколков у перемычек или на отдельных участках рва. Реже фиксируются так называемые амфорные площадки на подкурганной поверхности, на уровне материка. Количество и состав амфорных остатков в разных курганах значительно различается. Отмечено от 1 (к. 13, V) до 189 фрагментов (к. IX) в одном комплексе. При этом количественный показатель не всегда может служить критерием в оценке реальных масштабов поминальной трапезы. Так, к примеру, из рва к. IX происходит 189 амфорных обломков, 171 из которых приходится на стенки и только шесть на профилированные части, в том числе только две ножки и четыре венца. В то же время среди 41 амфорного обломка из тризны к. VII присутствует 11 ножек, а 40 обломков из рва к. XX, по всей видимости, принадлежат двум (или трем) сосудам. Из остатков тризны к. 14 собрано 126 фрагментов, среди которых 12 амфорных ножек, и целая амфора. Этот пример, с одной стороны, иллюстрирует, насколько осторожно следует подходить

к анализу керамических материалов. С другой стороны, показывает, что на поминальную трапезу в разных случаях уходило от одной-двух до 13 амфор вина, в соответствии с количеством участников погребальной церемонии.

К. IX ров. Из разных частей рва происходит 189 амфорных обломков, при этом доминируют слабопрофилированные экземпляры. Из общего числа на стенки приходится 171 экз., на ручки — 10 экз., на различные части горловин — 6 экз. и ножки — 2 экз. (рис. 8). В соответствии с морфологическими признаками и составом глины можно отметить, что амфоры представлены тремя производственными центрами. Преобладают обломки хиосских амфор, причем, судя по горловинам, использованы и пухлогорлые, и конические сосуды. Кроме того, здесь присутствуют фрагменты гераклейских и синопских сосудов. На одной из горловин с двумя ручками (сохранившейся во фрагментах) ниже венчика — прямоугольное клеймо, к сожалению, сбитое. Одна из ножек относится к гераклейским амфорам типа 1-А, варианта 1-А-2. Подобные амфоры из комплекса порфмийской ямы № 5 (1987 г.) датируются 70-ми гг. IV в. до н.э. Вторая ножка относится к хиосским коническим амфо-

№3. 2010

рам с колпачковыми ножками варианта V-B, известным по комплексам 70—50-х гг. IV в. до н.э. (Монахов 2003: 132; 22).

К. 14. Остатки тризны зафиксированы во рву у западной переемычки (по обе ее стороны, на протяжении до 2 м) и в западной части на подкурганной поверхности. Амфорный бой устилал участок длиной до 20,0 м, шириной — 1,5—2,0 м. В целом здесь обнаружено 126 фрагментов и одна целая амфора

(рис. 9—10). Среди них выделяется серия выразительных находок. Это, прежде всего, 12 ножек амфор различных центров производства. Две ножки принадлежат хиосским коническим амфорам с колпачковой ножкой, вариант V-B. Такие амфоры (например, экземпляр из склада на поселении «Усадьба Литвиненко») датируются 50-ми гг. IV в. до н.э. (Монахов 2003: 22). Пять ножек относятся к мендейским амфорам «мелитопольского

Таблица 5.

## Амфорный бой из тризны курганов

№ п/п	Место находки	Количество	Центры, дата
1.	ВМ ров	53 экз.	Фасос 3/4 IV в. до н. э., Менда 2/4—3/4 IV в. до н. э., Пепарет середина IV в. до н. э., Гераклея 70-е гг. IV в. до н. э.
2.	К. 8 ров	1 горловина	Хиос ?
3.	К. 13 ров	1 ручка	Эгейское производство
4.	К. 14 ров, насыпь	126 экз.	Синопа середина 1/4 — нач. 2/4; конец 3/4 IV в., 2/2 60-х гг.; Хиос 50-е гг.; Фасос — конец 60-х гг.; Менда 2/4—3/4 IV в.
5.	К. V насыпь	1 ножка	Гераклея IV в. до н.э.
6.	К. VII насыпь	41 экз.	Менда 2/4—3/4 IV в. до н.э.; Синопа середина—2/2 50-х гг. IV в. до н.э. Хиос, Фасос, Пепарет, Гераклея — середина IV в.
7.	К. IX ров	189 экз.	Синопа — IV в., Хиос — 70—50-е гг. IV в. до н. э.; Гераклея — 70-е гг. IV в. до н. э.
8.	К. X ров	14 экз.	Менда середина — 2/2 50-х гг. IV в. до н. э. Хиос — середина IV в. до н. э. Солоха 1 1/4—2/4 IV в. до н. э.
9.	К. XVI ров	24 экз.	Менда середина 2/4 IV в. до н.э.; Синопа конец 60—начало 50-х гг. IV в. до н.э.
10.	К. XX ров	40 экз.	Хиос, Фасос (?) IV в. до н. э.

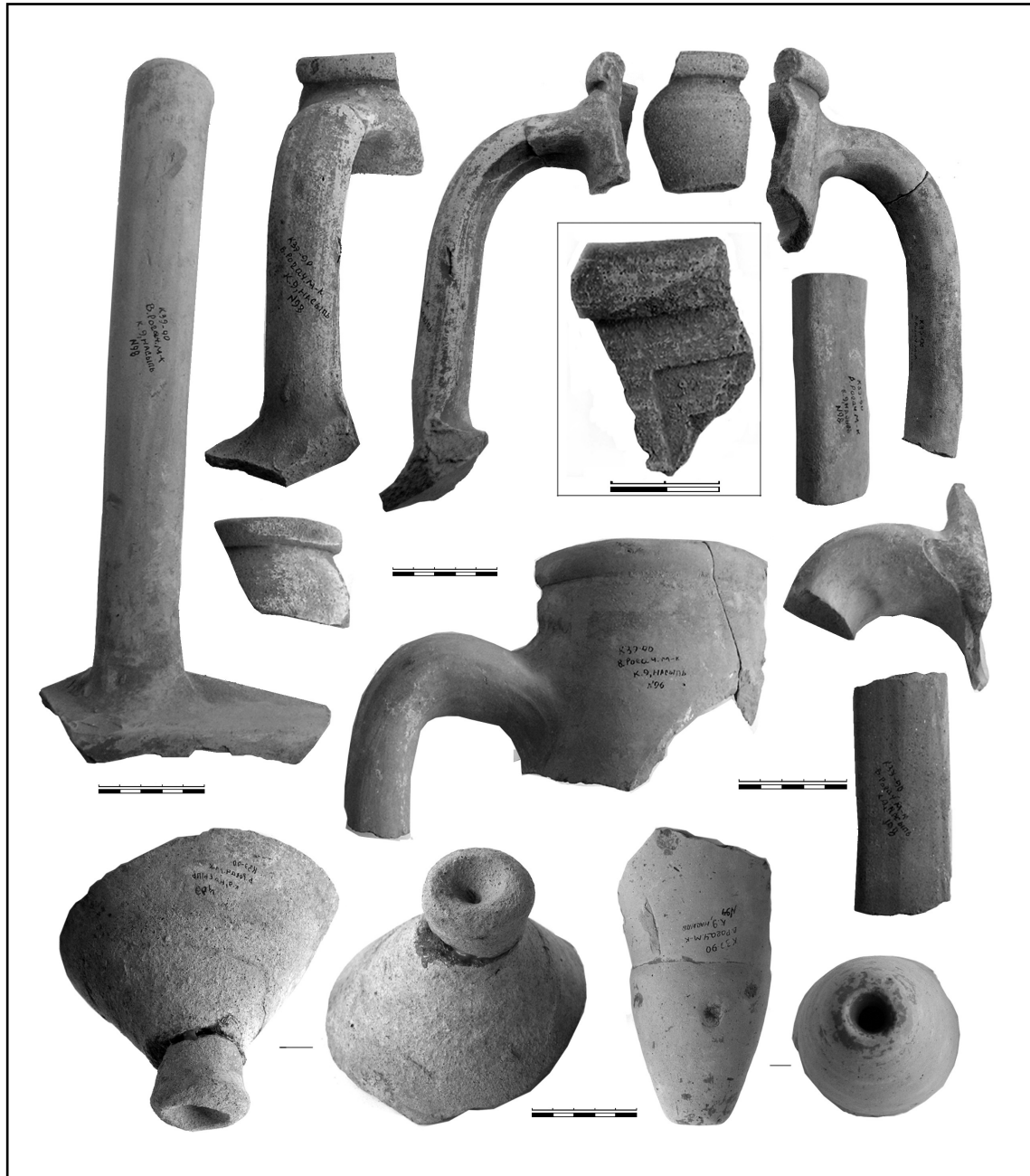


Рис. 8. Амфоры из тризны кургана IX.

варианта», которые характерны для комплексов второй-третьей четвертей IV в. до н. э. Аналогичные ножки амфор этого варианта присутствуют в тризне к. VII Рогачикского поля, они известны также по находкам в Чертомлыке и Мелитопольском кургане. Еще три экземпляра представляют фасосские амфоры развитого конически-биконического типа, характерные для комплексов 60-х гг. столетия (с клеймом магистрата Мегона из к. 19 у с. Н. Маячка; с клеймом магистрата Мииска из никонийской ямы № 271) (Монахов 2003: 68). Еще две ножки относятся к синопским амфорам конического типа двух разных вариантов. Одна представляет

амфора варианта 1-А, бытовавшие в первой — начале второй четверти IV в. до н. э., вторая — амфоры варианта 1-Д-2, датирующиеся концом третьей четверти столетия (Монахов 2003: 146—148).

Кроме того, в эту же серию входят синопская амфора и четыре горловины аналогичных сосудов, относящиеся к типу II-А, известному по находкам в Херсонесе (с фабрикантским клеймом Батиска), в Талаевском и 6-м Любимовском курганах. На ручках целого сосуда и одной из горловин оттиснуты клейма одного штампа астинома 1 группы Аполлора 1 (ΑΣΠΑΣΙΟ| ΕΠΙ ΑΠΟΛΛΟ| ΔΩ ΑΣΤΥ, «орел на дельфине» влево) (рис. 9: 2—3, 6).

№3. 2010

Этот астином является одним из самых ранних, работавших сразу после Эндема, и датируется серединой — второй половиной 60-х гг. IV в. до н.э. По мнению С.Ю. Монахова, именно этим временем можно датировать весь комплекс кургана № 14 (Монахов, 1999: 381).

Во рву Вишневой Могилы обнаружено 53 фрагмента амфор. Среди находок преобладают маловыразительные мелкие фрагменты венчиков различного профиля — 20 экз. и овальных в сечении ручек — 24 экз. Наиболее информативными в этой серии являются фрагментированные горловины (рис. 11) и ножки амфор. Из пяти частично восстановленных горловин две представляют коническо-биконический тип фасосских амфор третьей четверти IV в. до н.э., остальные относятся к мендейским амфорам второй-третьей четверти IV в. до н.э. Все три ножки принадлежат амфорам различных производственных центров. Одна из них относится к гераклейским амфорам типа 1-А варианта 1-А-3. Наиболее близким соответствием является амфора с нечитаемым клеймом из комплекса порфмийской ямы 1987 г., датируемого 70-ми гг. IV в. до н.э. (Монахов 2003: 134). Вторая ножка фасосской амфоры коническо-биконического типа биконического варианта датируется тем же временем на основании клейменных экземпляров из собраний Эрмитажа и ГМИИ им. А.С. Пушкина (Монахов 2003: 67). Третья

ножка близка экземпляру, сохранившемуся в тризне к. 7 Рогачикского поля, которая относится к пепаретским амфорам середины IV в. до н.э.

К. VII насыпь. Амфоры из тризны были вкопаны в древний горизонт у юго-восточной перемячки рва. Сохранился 41 фрагмент, среди которых 14 стенок, 10 ручек, 2 венчика, горловина, придонная часть со сбитым основанием и 11 ножек (рис. 12). О разнообразии этой коллекции можно судить по ножкам амфор шести центров производства. Три ножки относятся к мендейским амфорам «мелитопольского» варианта, обычным для комплексов второй и третьей четверти IV в. до н.э. Аналогичные сосуды происходят из упоминавшегося выше к. 14 и к. XVI Рогачикского поля, Огуза, Чертомлыка и Мелитопольского кургана. Хиосские, фасосские, пепаретские и гераклейские ножки имеют профилировку, характерную в основном для тары этих центров середины столетия. Одна ножка амфоры с грибовидным венцом типа Солоха 1. Помимо этого, в комплексе присутствуют фрагменты амфор двух неустановленных центров производства. Имеются в виду две высокие ножки темно-коричневой глины с большим количеством слюды и желтым ангобом на поверхности, характерным признаком которых является глубокое чашевидное углубление на подошве; а также валикообразный сильно отогнутый наружу венец амфоры красной глины.

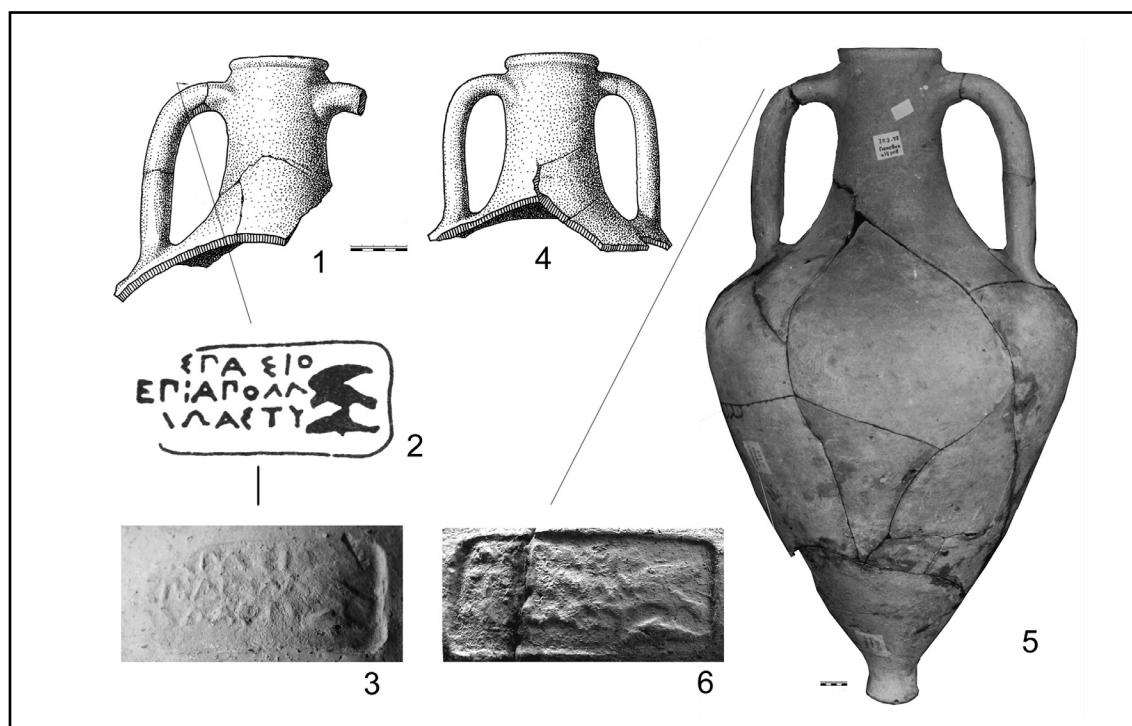


Рис. 9. Синопские амфоры и клейма на их ручках из рва и подкурганной поверхности кургана 14. (Прорисовка и прочтение клейма выполнены С.Ю. Монаховым).

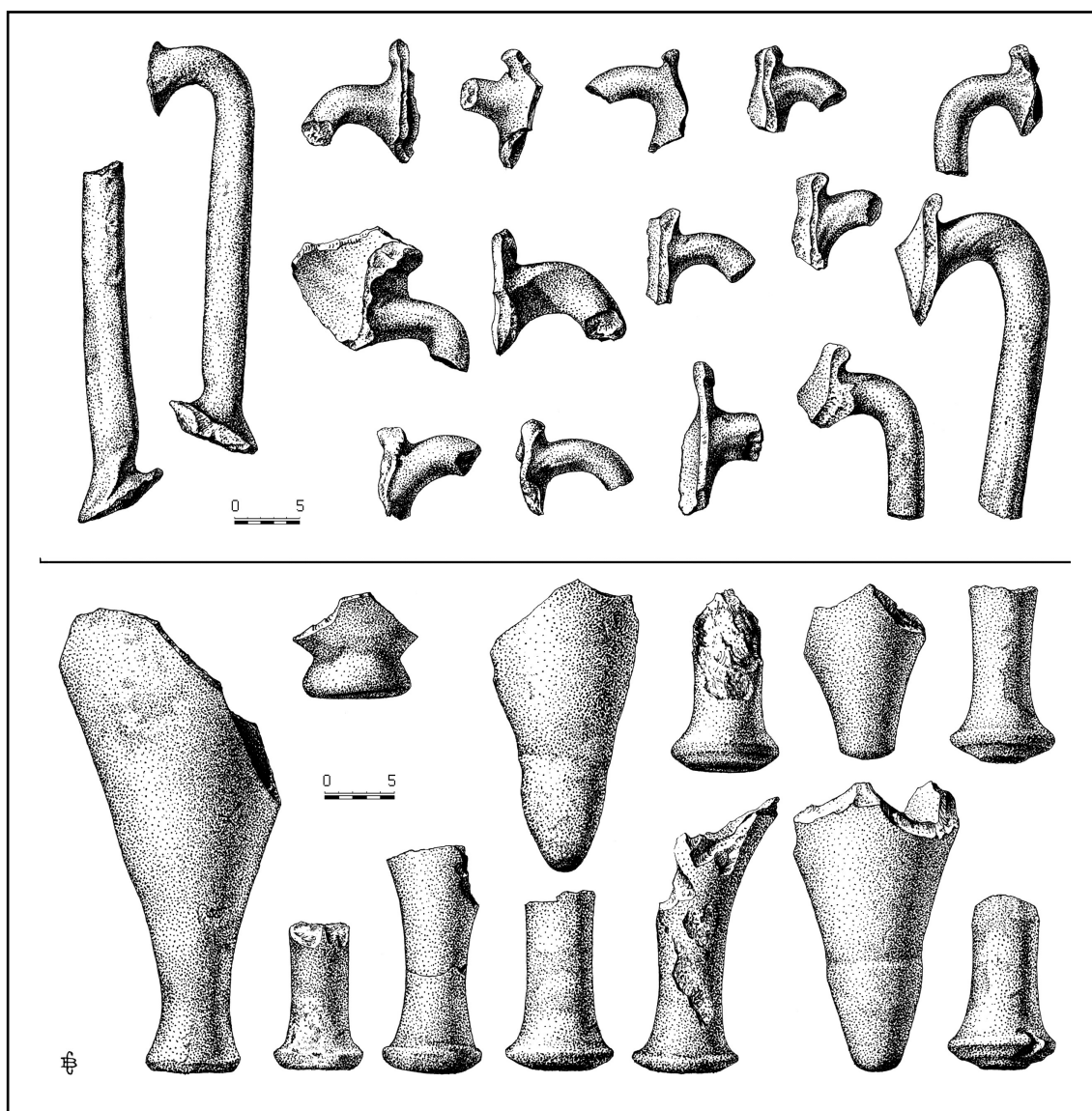


Рис. 10. Амфоры из тризны кургана 14.

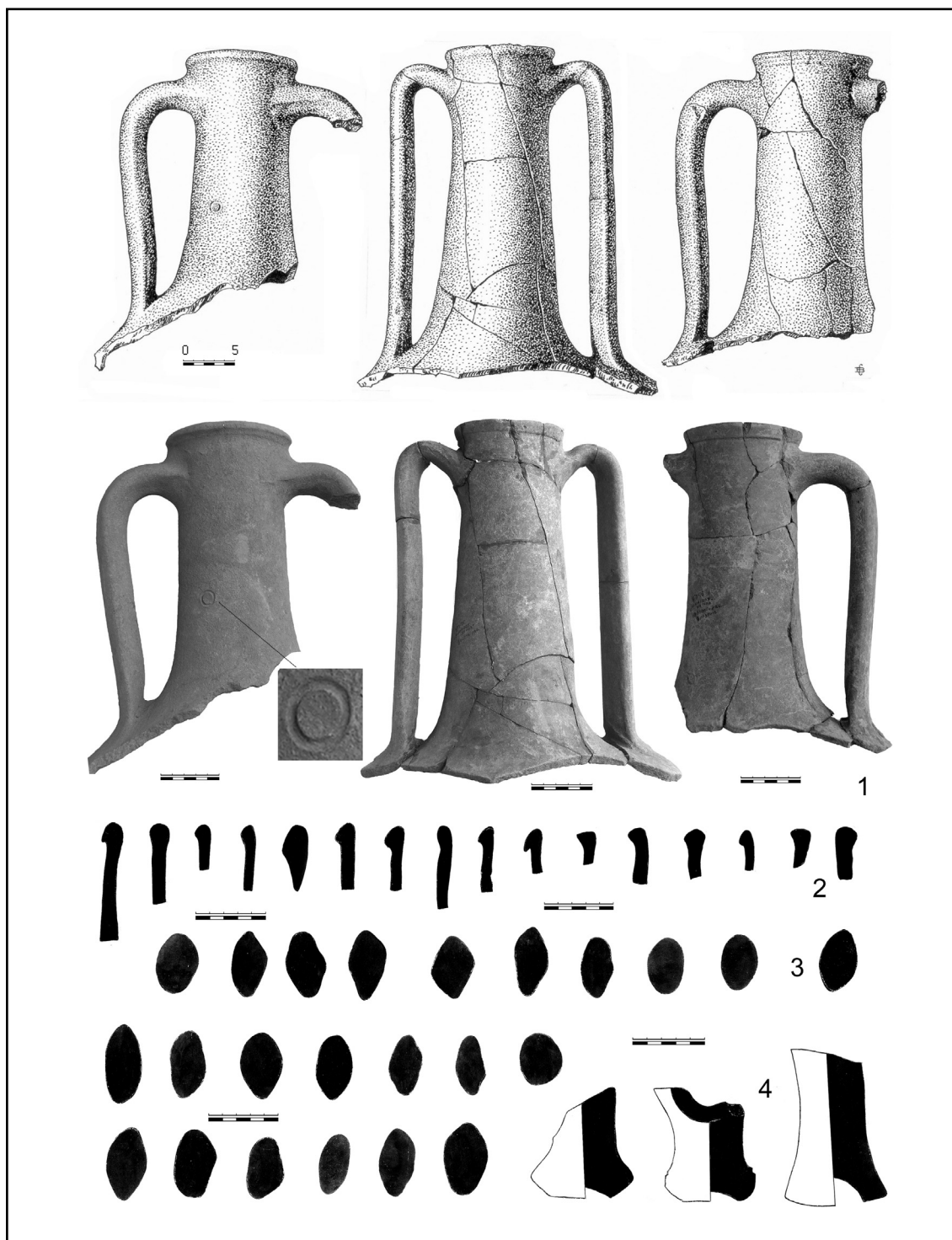
Наиболее информативной находкой в этом комплексе является фрагментированное клеймо на обломке ручки синопского астинома Никомеда (NI [ΚΟΜΗΔΗ] ΑΣ [ΤΥΝΟ] ΔΙΟ [ΝΥΣΙΟ, эмблема «орел на дельфине» влево). Клеймо с явными следами перегравировки штампа или, что более вероятно, повторного оттиска с небольшим смещением. Имя Никомеда, встречавшегося ранее в комплексе горгипсийской ямы № 269, позволило С.Ю. Монахову отнести тризну к.VII примерно к середине — второй половине 50-х гг. IV в. (Монахов 1999: 387).

К. XX ров. В северо-западном секторе рва обнаружена амфора с отбитым основанием ножки (рис. 13: 1) с выделенным плоским венчиком с оттянутым краем, цилиндрической горловиной, широким покатым плечиком и вытянутым туловом, сужающимся к ножке с коротким (?) стволom. Ручки овальные в се-

чении с пальцевым вдавлением в основании. Поверхность амфоры неровная, со следами разглаживания мокрой глиной. С одной стороны на тулове, под плечиком, брак в виде вмятины. Под венчиком — широкая (около 2,0 см) красная полоса. В нижней части горловины — процарапанный сквозь ангоб значок владельца амфоры в виде перевернутой литеры «Л» (рис. 13: 2), размерами 2,5×2,5 см. Высота амфоры ~ 68,0 см. На основании аналогий эта амфора отнесена к мендейским экземплярам второй четверти IV в. до н.э.

Кроме того, во рву, возле западной перемычки этого кургана, зафиксировано 40 амфорных фрагментов, среди которых 32 обломка стенок, 5 ручек, 2 венчика (рис. 13: 3) и одна придонная часть. Все они относятся, очевидно, к двум или трем сосудам хиосского и, возможно, фасосского производства IV в. до н.э.

№3. 2010



**Рис. 11.** Обломки амфор из тризны Вишневой Могилы: 1 — горловины амфор; 2 — профили венчиков амфор; 3 — профили ручек; 4 — профили ножек.

К. XVI ров. Фрагменты амфор зафиксированы во рву — 7 экз. у восточной перемычки и 17 экз. у западной. Среди них обломки 17 стенок, 3 ручек, 3 ножек (одна со сбитым основанием) и придонной части (рис. 14). Большинство фрагментов (за исключением разве что ручки с клеймом) относится к мендейским амфорам «мелитопольского» варианта середины второй четверти IV в. до н.э. Упомянутая ручка с си-

нопским клеймом 1 группы астинома Гистиея (ΙΣΤΙΑ [ΙΟΥ] ΑΣ [ΤΥ] ΔΩΡΟ, эмблема «орел на дельфине») <sup>7</sup> (рис. 14: 2). Этот астином работал через несколько лет после Аполлодора 1.

<sup>7</sup> В публикации С.Ю. Монахова приводится фрагмент этого клейма. На самом деле клеймо сохранилось полностью, но в двух фрагментах.



Рис. 12. Обломки амфор из тризны кургана 7.

Таким образом, рогачикское клеймо определяется концом 60 — началом 50-х гг. IV в. до н.э. Именно этим временем, по мнению С.Ю. Монахова, датируется весь погребальный комплекс этого кургана (Монахов 1999: 381).

К. X ров. На отдельных участках рва отмечено 14 фрагментов амфор. Среди них 3 стенки, 3 венчика, 5 ручек, придонная часть и 2 ножки (рис. 14: 3). Венчики принадлежат хиосским коническим амфорам. Однако малые размеры не позволяют говорить о варианте и, соответственно, их времени. Судя по глине, к этому же центру относятся и ручки амфор. Одна из ножек относится к мендейской амфоре «мелитопольского типа», аналогичной экземпляру из тризны к. VII, дата которого определена серединой-второй половиной 50-х гг. IV в. до н.э. Еще одна ножка амфоры

с грибовидным венцом аналогична фрагментированному экземпляру, отнесенному к типу Солоха 1, из тризны того же к. VII. Такие сосуды могут датироваться первой — второй четвертями IV в. до н.э. (Монахов 1999: 219).

К. 8 ров. В юго-восточной части рва зафиксирована раздавленная горловина амфоры. С учетом морфологических признаков с определенной долей осторожности ее возможно отнести к кругу хиосских амфор.

Тризны с обильным амфорным боем, включающим десятки сосудов, являлись широко распространенным элементом скифской погребальной обрядности. Непосредственно связанные с погребениями, амфоры из тризны, как, впрочем, и экземпляры из могил, составляют наиболее позднюю категорию находок керамического комплекса. При этом хронология амфорной тары, особенно в по-

№3. 2010

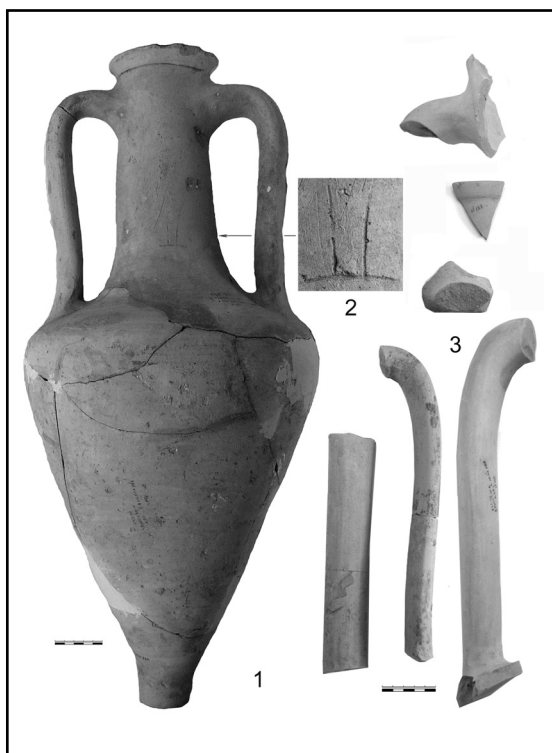


Рис. 13. Амфоры из тризны кургана XX.

следнее время, успешно разрабатывается и уточняется. Поэтому амфорный материал рассматривается как надежный хронологический репер, особенно в тех случаях, когда речь идет о клейменных экземплярах. Желание опереться на четкий хроноиндикатор объясняется и тем, что большинство категорий скифского инвентаря имеет широкий хронологический диапазон использования. При этом нельзя сбрасывать со счетов, к примеру, фактор запаздывания. На периферию античных центров амфоры попадают зачастую гораздо позже их выпуска. Примером тому могут служить амфоры из Елизаветовского могильника. По каким-то неясным причинам клейменные амфоры, произведенные в одной мастерской, не находили сбыта и накапливались на складе фабриканта несколько лет, и лишь спустя годы ушли одной крупной партией (Монахов 1999: 23). Посему датировка комплекса требует внимательного сопоставления всех его элементов.

### Металлическая посуда

Металлическая посуда обнаружена в пяти погребениях. Все сосуды происходят из ограбленных комплексов, потому в лучшем случае сохранились их фрагменты, в худшем — в погребении удалось зафиксировать предмет, впоследствии рассыпавшийся. Тем не менее, мы можем констатировать, что набор метал-

лической посуды разнообразен и по форме (а соответственно, и по назначению), и по материалу.

В одном из погребений (п. 1) Вишневой Могилы под костями от напутственной пищи отмечено плоское *железное блюдо*. Сильно коррозированный металл позволяет говорить лишь о том, что оно было овальной формы, размерами 20,0×30,0 см. Блюдо представляет собой оригинальную находку, аналогов которой в скифских памятниках не известно.

В заполнении к. 10 п. 1 найдена *бронзовая чаша* полусферической формы с гладкими стенками и утолщенным краем. Диаметр устья чаши — 12,0 см, высота 6 см. Форму дна установить не представилось возможным, поскольку чаша разрушилась из-за сильной коррозии металла. Не исключено, что она представляла собой раздавленный грабителями килик.

Фрагмент венчика *серебряного килика* сохранился среди разбросанного инвентаря в заполнении камеры к. X п. 2. Край его оттянут наружу, шейка-перехват плавно переходит в тулово. Размеры фрагмента — 2,1×0,7 см, ширина венчика — 0,2 см, толщина стенки — 0,05 см. Форма и размеры сосуда не восстанавливаются, однако профиль сохранившейся части нашего сосуда напоминает серебряный килик из кургана Солоха (Манцевич 1987: кат. 7).

В заполнении камеры к. 11 п. 1 зафиксирована фигурная ручка *бронзового лутерия* (рис. 15, 1). Она подвижно соединялась с длинной фигурной втулкой с глухими отверстиями, крепившейся к стенке сосуда. Втулка украшена рельефными валиками у краев и узким поперечным углублением в центре. Концы прямоугольной в сечении петельчатой ручки изогнуты и заканчиваются двойным расширением. На поверхности сохранились следы позолоты (?). Длина ручки — 5,5 см, максимальная ширина — 6,5 см. Две идентичные бронзовые ручки разного размера (5,0×5,3 и 4,6×5,1 см) происходят из Западной могилы кургана Ташенак (Болтрик и др. 1992: 22). Аналогичная система крепления ручки отмечена у серебряного таза из Чертомлыка, а также бронзовых экземпляров из торфяника у с. Пищане, северной могилы Гаймановой Могилы, Сахновой Могилы и Курджипского кургана (Алексеев и др. 1991: кат. 93; Ганіна 1970: № 24; Бидзиля 1971; Отрощенко 1980; Галанина 1980: № 14), однако форма и оформление их деталей отличны.

У входа в камеру к. XVI п. 2 лежал поддон *бронзовой ситулы* (рис. 15: 2). Он представлял

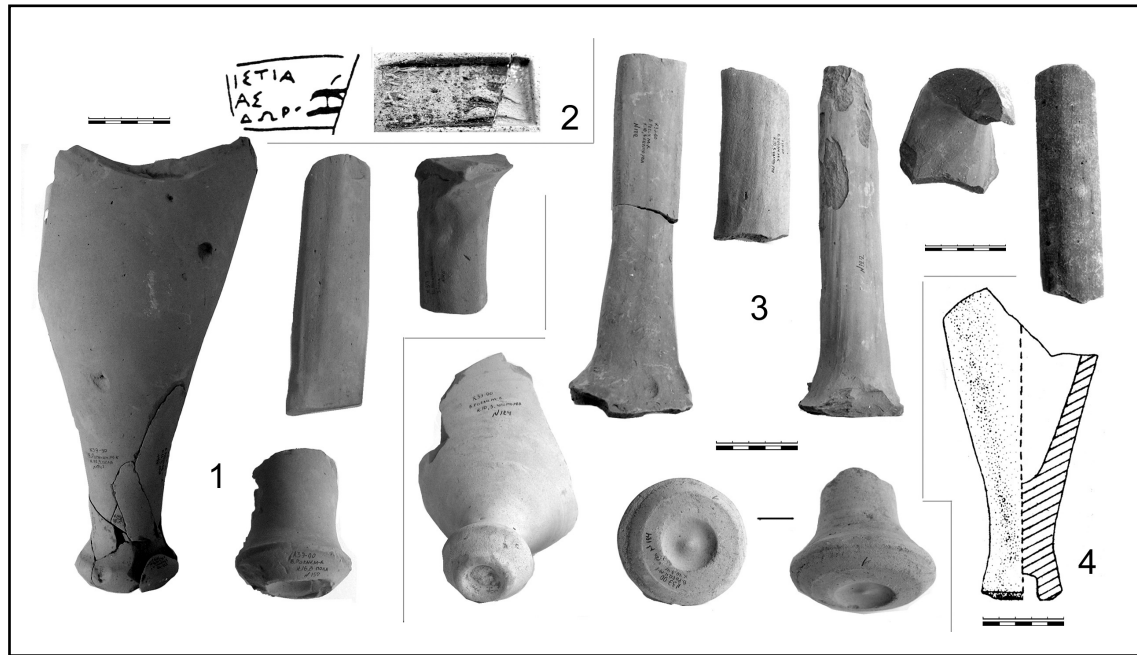


Рис. 14. Фрагменты амфор из тризн: 1 — курган XVI; 2 — фото и прорисовка синопского клейма на ручке амфоры из кургана XVI; 3 — курган X; 4 — курган V.

собой широкое кольцо, усеченно-конической формы в сечении. Низкий поддон профилирован — в средней его части рельефный валик. Вокруг отверстия с внутренней стороны дна два врезных концентрических пояса. На плоской верхней поверхности сохранились следы серебряного припоя. Диаметр поддона — 6,4—7,6 см, высота — 1,1 см. В качестве ближайшей аналогии можно привести фрагментированную бронзовую ситуну из кургана Чертомлык (Алексеев и др. 1991: кат. 157). Форма поддона этой ситуну практически полностью соответствует нашему экземпляру, однако он несколько большего размера (диаметр 10,0 см). Аналогичный бронзовый поддон (диаметр 6,4 см, высота 1,0 см) со свинцовой заливкой обнаружен в западной могиле кургана Ташенак (Болтрик и др. 1992: 22).

**Бронзовые котлы** обнаружены в двух погребениях (к. 19 п. 3 и к. IX п. 2) (рис. 15: 3—4). Косвенным свидетельством присутствия котлов еще в пяти погребениях (ВМ п. 1, к. 7 п. 1, к. 12 п. 1, к. 13 п. 2, к. 14 п. 1) являются пропитанные окислами бронзы кости животных, выброшенные из котлов при ограблении.

Котлы стояли в погребальных камерах — у ступеньки (к. 19 п. 3) или в ногах погребенного (к. IX п. 2). В последнем случае ножка котла была вкопана в пол. Оба они относятся к одному типу — третьему по классификации Н. А. Боковенко — с полусферической формой тулова, воронковидным поддоном, горизонтальными ручками на боку тулова или вертикальными ручками с тремя высту-

пами (Боковенко 1991: 261). И незначительно разнятся лишь деталями и размерами. Так, оба котла снабжены парами вертикальных ручек с тремя выступами-шишечками на каждой, крепившимися на венчик. Петли ручек в обоих случаях имеют небольшой наклон к центру. Полусферические чаши котлов немного сплюснуты и приобрели овальную в плане форму. Края чаш утолщены. Поверхность их неровная, со следами выкабливания формы. На поддонах сохранились округлые выступы по краю — следы литков. Эти котлы изготовлены в технике литья по утрачиваемой модели. Как убедительно доказал Р. С. Минасян, в этой технике отлиты все котлы скифо-сарматского времени (Минасян 1986: 62). Бесспорным подтверждением этого тезиса являются следы паячных модельных швов, которые сохранились в нескольких местах на туловах, и усадочные швы вокруг основания поддонов обоих экземпляров.

Следует отметить, что один из котлов (к. 19 п. 3) имел литейный брак — сквозную раковину на чаше, в 3,5 см ниже венчика. Раковина заделана заплатой в виде лепешки неправильной формы с оплавленными краями, путем доливки расплава. Подобные дефекты довольно часто встречаются на бронзовых котлах (Минасян 1986: 75). Следы древнего ремонта свидетельствуют о трудоемкости литейных работ, с одной стороны, и высокой стоимости подобных изделий, с другой. Котлы со следами древней реставрации были помещены,



**Рис. 15.** Металлическая посуда: 1 — ручка бронзового лутерия (нурган 11, погребение 1); 2 — поддон бронзовой ситулы (нурган XVI, погребение 2); 3 — бронзовый котел (нурган 19, погребение 3); 4 — бронзовый котел (нурган IX, погребение 2).

к примеру, в погребения Чертомлыка, Солохи, Бердянского кургана и прочие усыпальницы представителей скифской аристократии самого высокого ранга.

В массиве погребальных памятников бронзовые котлы выступают своеобразным социальным индикатором. Недавно этот аспект всесторонне рассмотрела Т.М. Кузнецова, отметив, что, помимо утилитарного назначения, эти «весомые» артефакты несут и сакральную функцию. Опираясь на линейные размеры котлов в собранной ею серии, исследователь попыталась использовать параметры котлов и количество курганов в могильнике для определения численности социума, их оставившего (Кузнецова 2008:

181—182). При всей привлекательности этой идеи, вряд ли она будет продуктивной, поскольку степные могильники не всегда являлись усыпальницами представителей одного социума или даже этноса. К тому же картина присутствия котла или котлов в кургане или курганной группе в значительной мере зависит от их «изъятий» из комплексов, о которых напоминает сама исследовательница (Кузнецова 2008: 185). Поэтому более продуктивным представляется подход, предложенный В.Н. Грицкоком. Автор увязывает объем котла с количеством едоков (Грицкок 2009: 105—108). То есть размеры котла соответствовали количеству персон, составивших ближайший круг его владельца.

Индивидуальная норма потребления пищи воином определяется в 0,45—0,95 л (Грицюк 2009: 108). Таким образом, владелец 10-литрового котла мог обеспечить горячей пищей отряд, равный примерно взводу, а 50-литрового и большего объема мог прокормить военный коллектив, равный сотне, роте (полуроте).

Бронзовые литые котлы встречаются в большинстве своем в памятниках V—III вв. до н.э., оставленных кочевым населением (Боковенко 1991: 263). Ареал их распространения достаточно широк, он охватывает территорию южной части Восточной Европы.

### Деревянная посуда

Деревянная посуда из погребений могильника практически не сохранилась. О ее наличии свидетельствуют главным образом металлические детали и деревянный тлен, зафиксированный в момент расчистки погребений.

Деревянные *блюда* (или подносы) отмечены в девяти погребениях. Только в одном из них (к. 21 п. 1) можно говорить о блюде как таковом. Оно представляло собой мелкую овальную посудину с горизонтальным бортиком, размерами 40,0×23,0 см, высотой 5,0 см. Деревянные блюда близкой конфигурации отмечались в погребениях скифского времени и ранее. Овальное деревянное блюдо с горизонтальными бортиками-ручками вдоль коротких сторон, но большего размера (46,5×28,5 см), найдено среди прочего инвентаря п. 3 Трехбратнего кургана. Комплекс датируется второй половиной IV в. до н.э. (Бессонова 1973: 251). Похожее на трехбратнее блюдо большего размера было найдено в могильнике у с. Зеленое.

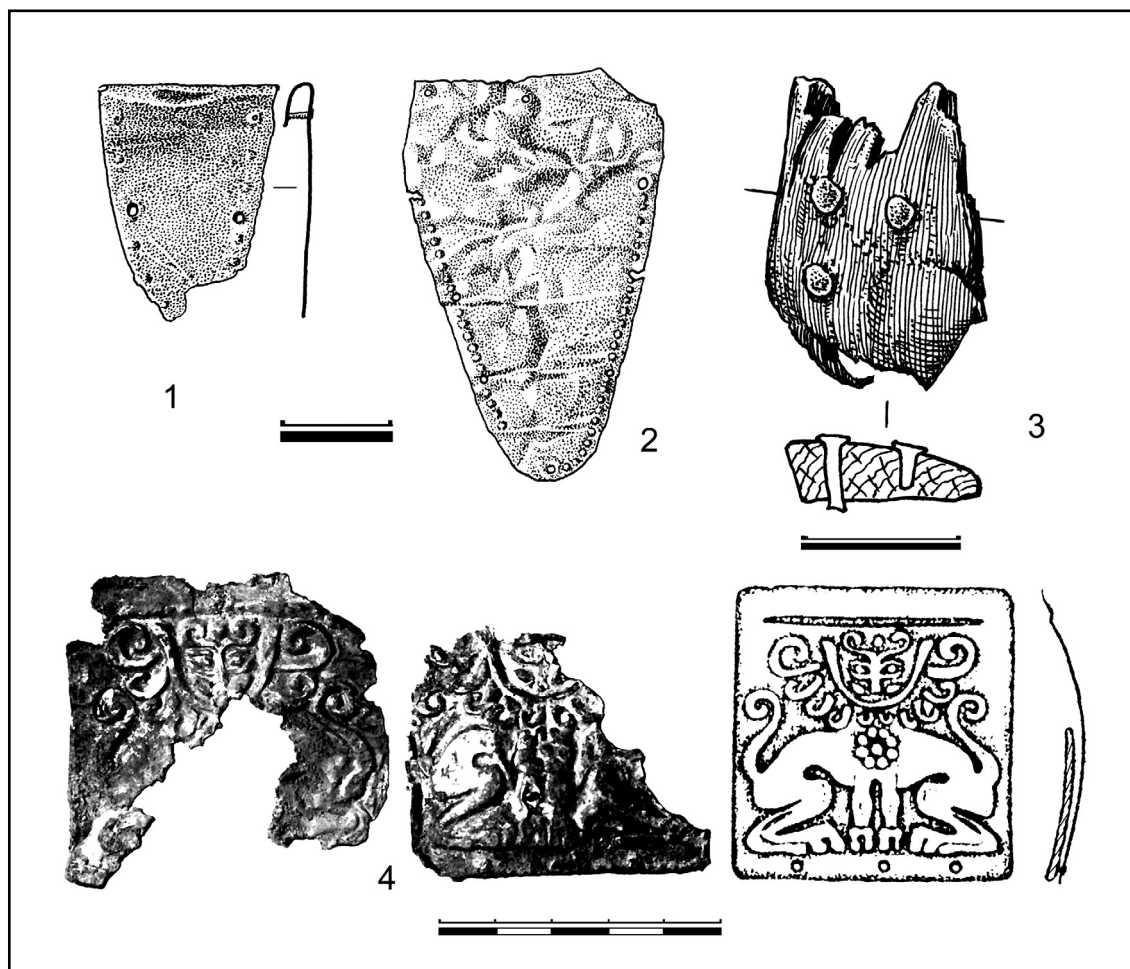
В остальных погребениях могильника (ВМ п. 1 и п. 2, к. 19 п. 3, к. I п. 7, к. III п. 2, к. VI п. 1, к. IX п. 2, к. XVII п. 1) от деревянных подносов остались железные скобы. Сохранилось от одной до трех скоб, П- или О-образной формы, соответственно, с прямыми или заходящими заостренными концами. Пластины не стандартны — они различны и по форме, и по размерам (даже в одном наборе). К примеру, в к. I п. 7 блюдо скрепляли три скобы размерами — 3,6×2,0, 3,7×2,3 и 3,9×2,5 см, а в к. XVII п. 1 — две, одна из них прямоугольная (размерами 4,3×2,5 см), вторая овальная (размерами 4,5×2,2 см). Самая маленькая скоба (ВМ п. 1) — размерами 1,9×0,6 см, одна из наиболее крупных (к. VI п. 1), наряду с упомянутыми выше, размерами 4,4×3,6 см.

Думается, что блюда или плоские деревянные подносы присутствовали во всех погребениях с напутственной мясной пищей. Однако вследствие ограблений погребальных комплексов металлический крепеж блюдец, сдвинутых с места, «растворяется» среди невыразительных металлических обломков.

Фрагменты *деревянных чаш* зафиксированы в четырех ограбленных погребениях (ВМ п. 1, к. 13 п. 2, к. 19 п. 4, к. III п. 2) и насыпи к. 11 (рис. 16, 2). В к. 13 п. 2 сохранился фрагмент стенки чаши с тремя бронзовыми гвоздиками с плоскими шляпками (рис. 16, 3). Незначительный размер фрагмента (1,5×2,0 см, толщина 0,4 см) не позволяет говорить о форме и размерах сосуда. Следов накладных пластин на нем нет. Возможно, бронзовые гвоздики играли роль декоративных элементов.

О присутствии деревянного сосуда в к. 19 п. 4 свидетельствует плоская золотая проволока, найденная в заполнении камеры. Золотые, серебряные или бронзовые проволоки использовались для «сшивания» лопнувших деревянных сосудов. Такие «нити» хорошо известны в скифских памятниках — Солохе, к. 2 у с. Малая Лепетиха, Бердянском кургане, п. 1 Казенной Могилы, к. 23 п. 1 группы Шевченко-3, к. 66 п. 1 у с. В. Тарасовка, к. 11/16 у с. Мастюгино, к. 5 гр. Терновое-1 и других (Манцевич 1966: рис. 1, 6—9; Чередниченко, Фиалко, 1988: рис. 3; Бидзиля и др. 1974: табл. 58; Бунятян 1977: рис. 12; Чередниченко и др. 1975: 33; Пузикова 2001: рис. 13; Савченко 2001: рис. 10).

Фрагмент тонкой золотой треугольной накладной пластины деревянной чаши сохранился в заполнении центрального погребения Вишневой Могилы (рис. 16: 1). Основание гладкой пластины загнуто и фиксирует ширину венчика, нижняя часть (острый угол) обломана. Вдоль длинных краев пластины идет ряд пуансонного орнамента и круглые дырочки для крепежных гвоздиков. В одном из отверстий под краем венчика сохранился золотой гвоздик. Размеры пластины 1,6×2,2 см, толщина венчика чаши, зафиксированная скрепленной гвоздиком пластиной, — 0,2 см. Похожая пластина (в расправленном виде) обнаружена в насыпи к. 11. Она чуть больше предыдущей, размеры ее — 3,8×2,4 см. Гладкие треугольные накладки относятся к группе ординарных украшений деревянных чаш. Подобные пластины различных пропорций найдены в кургане Бабы, к. 13 у с. Б. Знаменка, Солохе, тайнике Гаймановой Могилы,



**Рис. 16.** Детали деревянных чаш: 1 — Вишневая Могила, центральное погребение; 2 — курган 11, насыпь; 3 — курган 13, погребение 2; 4 — курган III, погребение 2.

к. 4 ур. Носаки (Манцевич 1966: рис. 4; 1987: 49; Бидзиля 1969—70; Бидзиля и др. 1977: рис. 16). Вполне обычны такие украшения и для памятников Подонья. Они происходят из к. 11 гр. Частые курганы, к. 2, 11/6, 29/21, 19/37 у с. Мастюгино, к. 18 у с. Колбино (Манцевич 1966: рис. 5; Пузикова 2001: рис. 13, 30, 43; Савченко 2001: рис. 40).

Еще одна деревянная чаша из неограбленного комплекса (к. III п. 2) находилась за головой погребенного, рядом с блюдом с напутственной пищей. От нее остались две фрагментированные серебряные пластины очень плохой сохранности (рис. 16, 4). Обкладки прямоугольной формы с загнутым верхним краем украшены штампованным орнаментом в виде двутелого сфинкса. По периметру пробиты отверстия для гвоздиков. Снаружи сохранились следы позолоты. Размеры пластин — 5,0×5,0 см. На обкладках деревянных чаш такие изображения встречаются впервые. Близкий сюжет изредка встречается на золотых украшениях костюма. Близкие, но иначе трактованные изображения представлены на деталях

шейного украшения из кургана Верхний Рогачик (Лесков 1974: рис. 34); на золотых лентах калафов из Чертомлыка, к. 8 группы Пять братьев Елизаветовского могильника и к. 8 Песочинского могильника (Алексеев и др. 1991: № 122; Шилов 1962: рис. 8; Бабенко 2005: рис. 16), на нашивных бляшках из курганов Солоха, Куль-Оба, в уроч. Галушино, к. 8 п. 2 у с. Волчанск и др. (Манцевич 1987: 31; Онайко 1970: табл. 42; Полин, Кубышев 1997: рис. 9).

Деревянные чаши хорошо известны в скифских памятниках V—IV вв. до н. э. Как уже неоднократно отмечалось (Фиалко 1980; 2004; 2004а), эти предметы выступают индикаторами воинских захоронений.

#### Алебастровая посуда

Алебастровая посуда представлена алебастром (рис. 17, 1) из детского погребения (ВМ п. 5) могильника. Сосуд был выточен из желтоватого алебастра с широким кольцевидным венчиком, четко выделенной цилиндрической шейкой и стройным туловом, сужающимся

ко дну. Высота сосуда — 8,0 см, высота шейки — 1,5 см, диаметр венчика — 5,0 см, диаметр устья — 1,3 см, диаметр тулова — 4,0 см. Сосуд рассыпался в погребении.

В античном мире алабастры обычно использовались как сосуды для масла, предназначенного для натирания атлетов, или благовоний. Поэтому они встречаются как в мужских, так и в женских погребениях. Со временем они, очевидно, приобрели чисто символическое значение и вошли в круг обязательных приношений покойнику (Парович-Пешикан 1974: 111). Алабастры из алебастра производились в Навкратисе, где была раскопана мастерская по производству сосудов из этого камня (Скуднава 1988: 30).

Два аналогичных алабастра (сохранившихся частично) происходят из некрополя Нимфея. Наиболее близок нашему сосуд из погребения В-11 (диаметр венчика 4,6×5,2 см, тулова — 4,4 см), датирующегося последней третью V в. до н.э. Схожий, но меньшего размера сосуд происходит из погребения А-96. По типу склепа это погребение отнесено к V—IV вв. до н.э. (Грач 1999: 276; 225). В качестве аналогии можно привести и близкий по размерам алабастр из п. 2 у с. Николаевка, отнесенный ко второй половине IV в. до н.э. (Мелюкова 1975: 168). Форма нашего алабастра — суженное кверху тулово, узкое горло, крупный плоский венчик, диаметр которого превышает диаметр тулова — позволяет отнести его к изделиям IV в. до н.э. (Козуб 1974: 81). Аналогичные алабастры, найденные в Аполлонии (Младенова 1963: № 1017—1018) позволяют сузить дату нашего сосуда до второй половины IV в. до н.э.

В к. 21 п. 3 сохранился диск (диаметр 7,0 см) из белого алебастра (рис. 17: 2), являвшийся, по всей вероятности, широким венчиком алабастра. В пользу такой интерпретации находки свидетельствует не только материал, из которого она изготовлена, но и короткий цилиндрический выступ, представлявший собой зашлифованный остаток горловины сосуда (внутренний диаметр 1,3 см). Очевидно, верхняя часть разрушенного сосуда была специально обработана и орнаментирована для вторичного использования в качестве маховика-насадки для наборного веретена (Болтрик, Фиалко 2007: 43—44, рис. 1: 1).

Подобные находки в скифских погребениях относятся к разряду единичных. Такие сосуды проникали в кочевническую среду в небольшом количестве и использовались, видимо, иначе, чем у греков.

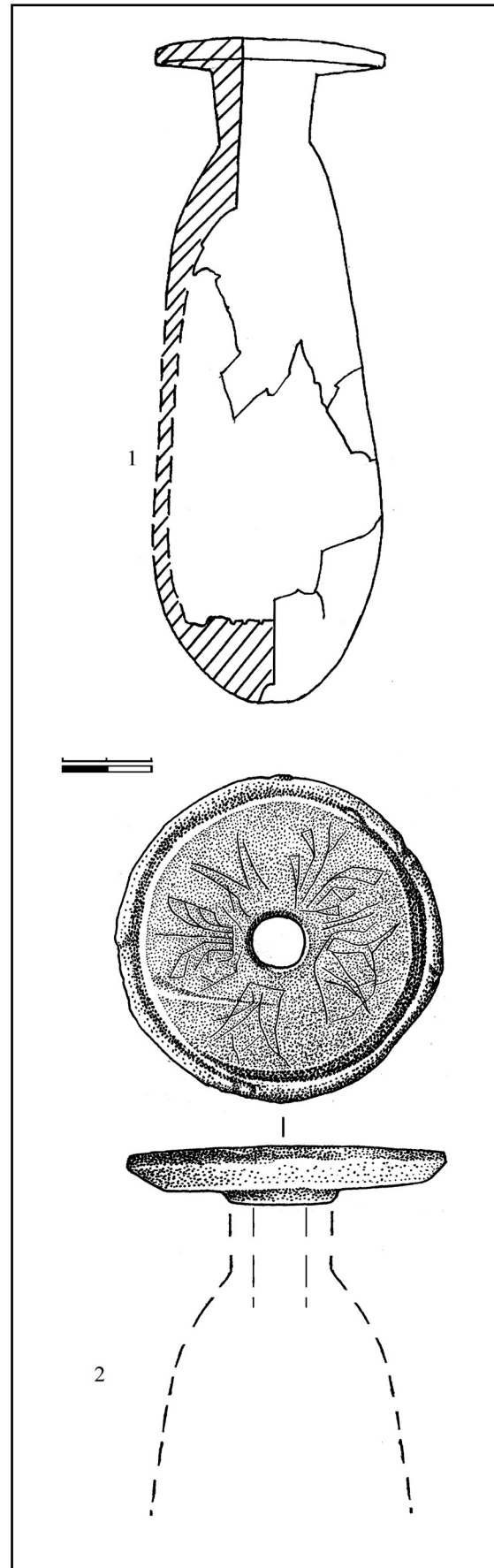


Рис. 17. Алабастры: 1 — Вишневая Могила, погребение 5; 2 — курган 21, погребение 3.

### Приборы для приготовления пищи

«**Вилка**». В бронзовом котле (к. IX п. 2), среди костей барана, найден фрагментированный железный предмет, условно названный нами *вилкой* (рис. 18: 1). Он представляет собой наконечник в виде короткой конической втулки с заостренным концом. Длина наконечника — 6,5 см, диаметр — 2,3 см, диаметр отверстия — 1,5 см. Во втулке сохранились остатки длинной деревянной рукояти. Место находки этого предмета — в котле — безоговорочно определяет его предназначение: это приспособление для накалывания и вытаскивания мяса.

Приспособления такого рода крайне редки в скифских памятниках, при этом едва ли найдется среди них два одинаковых. В качестве ближайших аналогий здесь уместно вспомнить железные стержни, найденные вместе с черпаками в котле из южной камеры центральной катакомбы и в большом котле из ниши С боковой катакомбы кургана Солохи. По мнению А. П. Манцевич, они выполняли функцию вилок для поддевания кусков мяса (Манцевич 1987: 36—98). Такой же стержень с заостренным концом находился в котле из дромоса п. 4 к. 10 у с. Малая Лепетиха (Евдокимов и др. 1992: 22). Наряду с такими «упрощенными» приспособлениями тем же целям служили у скифов более сложные по конструкции приборы, действительно напоминающие вилку. Вилка из большого котла из южной могилы Бердянского кургана представляет собой узкий стержень, нижний конец которого заострен и загнут вверх. К нему крестообразно приклепаны две узкие полосы с заостренными и округло загнутыми концами. Все вместе это напоминает когтистую лапу на длинном стержне. В п. 1 Гаймановой Могилы, у входа в нишу № 2, лежали «два массивных железных крюка» (Бидзиля 1971: 52). Форма нижней их части такая же, как и у бердянского экземпляра. Остальные известные нам вилки отличаются от бердянской оформлением нижней части — она более компактна и «шипы» ее оформлены в виде трех, четырех или пяти плоских лент. Один такой предмет, названный автором раскопок «железный жезл», происходит из кургана № 20 у с. Полковая Никитовка (Берестнев 1980: 18, табл. 19: 1), второй — из кургана № 18 Песочинского могильника (Бородулин 1979: 17; Бабенко 2005: рис. 26: 7). Длина их около 60 см. Еще два аналогичных предмета, названных А. И. Пузиковой черпачками, происходят из Среднего Подонья — курганов № 4 и 14 Дуровского могильника;

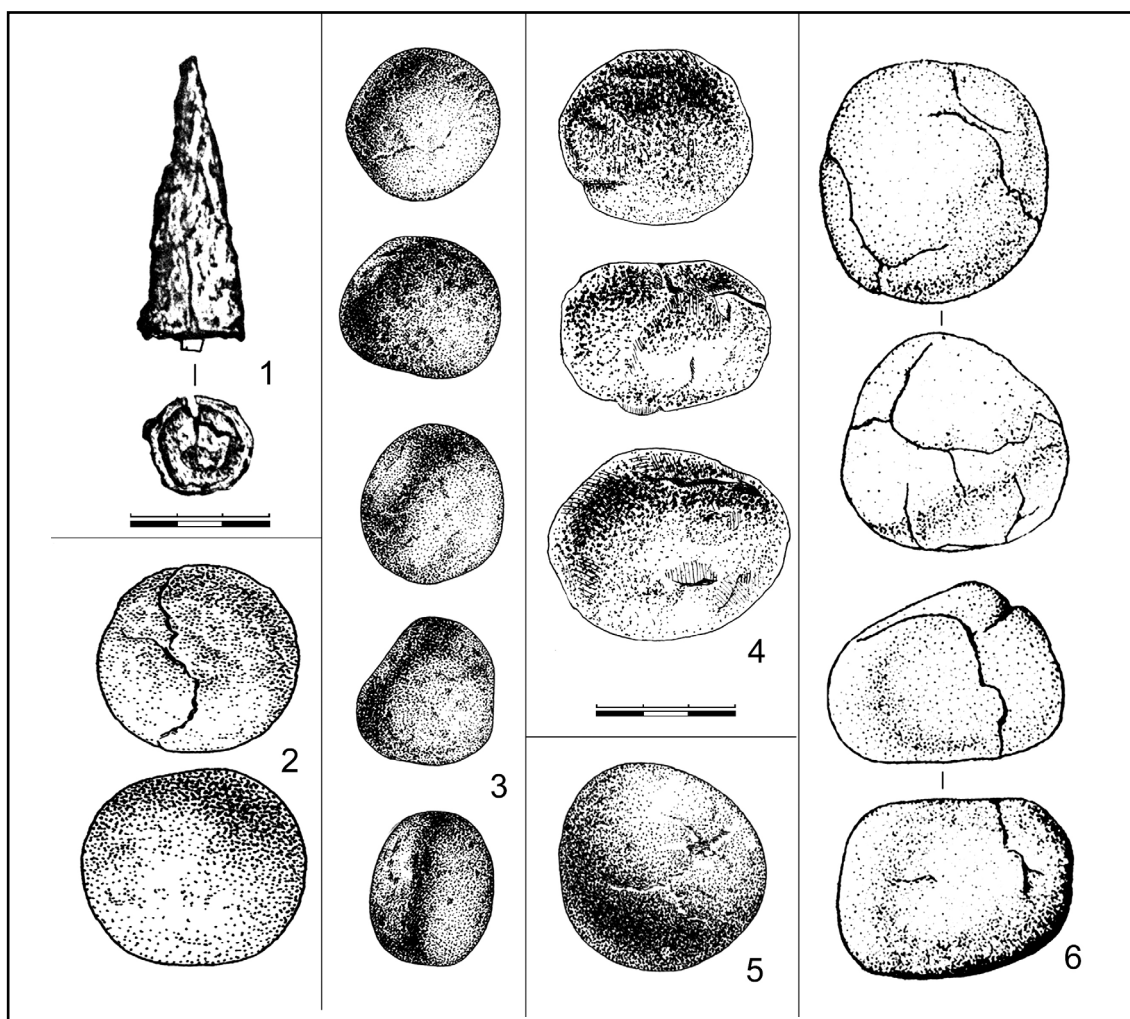
длина одного из них — 39 см (Пузикова 2001: рис. 20: 3; 43: 6).

Все перечисленные выше «вилки» непосредственно связаны с котлами, лишь в Гаймановой Могиле они лежали на деревянном блюде. Утилитарное назначение их не вызывает сомнения. Очевидно, к началу IV в. до н.э. складывается определенный набор местной металлической посуды так называемого утилитарного назначения (Филалко 2000). Полный набор составляют: бронзовый котел, железный черпак и железная вилка.

### Камни

Так называемые пращевые камни найдены в пяти погребениях (к. 3 п. 7, к. 10 п. 1, к. 12 п. 1, к. 19 п. 3, к. 19 п. 4). В одном комплексе было от одного до пяти экземпляров. При этом в неогрбленных погребениях обнаружено в одном случае (к. 3 п. 7) (рис. 18, 4) три камня, во втором (к. 19 п. 3) — один (рис. 18, 5). Они находились, соответственно, в изголовье погребенного и у локтя. Все камни неправильной округлой формы, чуть уплощенные (к. 12 п. 1) (рис. 18, 2). Камни из четырех комплексов приблизительно одинакового размера: диаметр — 4,6—3,9×4,1—3,8 см, высота — 3,6—3,2 см. В пятом комплексе (к. 19 п. 4) все пять камней меньшего размера: диаметр — 3,8—3,5×3,4—3,0 см, высота — 3,4—2,5 см. (рис. 18: 3)

По поводу использования таких камней существует несколько версий. В большинстве случаев их рассматривают среди предметов вооружения как пращевые камни (Мелюкова 1964: 68). Б. Н. Граков, к примеру, отмечая факты нахождения пращевых ядер и шариков из обожженной глины в составе тризны, традиционно считал их оружием — «единственным оружием, употреблявшимся скифскими женщинами» (Граков 1962: 87). Такие камни относят к атрибутам жриц, совершавших огненные ритуалы (Петренко 1967: 36). В последнее время их все чаще определяют как нагревательные элементы для приготовления пищи и обогрева помещения (Ковпаненко и др. 1989: 113). В пользу этой версии могут служить находки подобных камней в чашах (Гайманова Могила, к. 2 п. 1 у с. Красный Подол) или рядом с посудой (к. 1 п. 2 у с. Макеевка). Среди напутственной пищи, рядом с сосудом, находились и камни из к. 3 п. 7 Рогачикского поля. Добавим к тому же, что оба камня из к. 12 п. 1 носили следы пребывания в огне и закопченности, один из них растрескался.



**Рис. 18.** Приборы для приготовления пищи — «вилка» и камни. 1 — курган IX, погребение 2; 2 — курган 12, погребение 1; 3 — курган 19, погребение 4; 4 — курган 3, погребение 7; 5 — курган 19, погребение 3; 6 — курган, V насыпь.

Очевидно, к вопросу назначения таких камней нельзя подходить однозначно. Нужно учитывать состояние камней, их форму и размеры, а также положение в могиле и половую принадлежность погребенных. Относительно рогачикских находок можно отметить следующее. В к. 3 п. 7, как уже отмечалось, камни связаны с напутственной пищей. В к. 12 п. 1 камни закопчены и пребывали в огне. Первое погребение женское, второе парное, где погребены женщина и мужчина. В к. 19 п. 3 единственный камень лежал у локтя. Это мужское погребение не ограблено. Камень лежал обособленно от пищи, кроме того, из оружия в погребении присутствуют только два колчаных набора. Пять камней из к. 19 п. 4 отличаются меньшими размерами. Положение их в могиле не достоверно — они лежали в камере как будто за головой, но комплекс сильно ограблен. Погребение женское с оружием и золотыми украшениями, возможно, здесь погребена амазонка. Еще один камень происходит из заполнения камеры ограбленного коллек-

тивного погребения к. 10 п. 1, где обнаружены четыре костяка (мужские и женские). Таким образом, можно предположить, что в двух случаях камни со следами прокалывания и копоти служили хозяйственным целям как нагревательные приборы и связаны с женскими захоронениями. В двух, возможно, использовались как пращевые камни и связаны с воинскими захоронениями. В последнем случае определить назначение предмета не представляется возможным.

Подобные камни обнаружены в памятниках конца V — начала III вв. как в степном, так и в лесостепном регионах. В Рогачикских курганах описанные выше камни встречены в наиболее ранней группе могил.

Рогачикское курганное поле является частью массива погребальных памятников центральной части Европейской Скифии. Посуда из его могил в определенной мере отражает ключевую номенклатуру этой категории инвентаря в погребальном реквизите кочевников степей Нижнего Днепра.

№3. 2010

Разрушение большей части комплексов сопровождающего инвентаря коснулось и наборов посуды. Тем не менее, до нас дошли ее основные категории — тарная, кухонная, столовая, туалетная посуда, демонстрирующие широкий спектр материалов, из которых она произведена — глина, различные металлы, дерево, алебастр.

Интересующая нас коллекция посуды демонстрирует разнообразие погребального реквизита номадов и косвенным образом отражает социальную неоднородность скифского общества во второй половине IV в. до н.э.

Обзор комплексов посуды Рогачикского курганного поля показал, что погребальный инвентарь утрачивает черты былой «стерильности». Во второй половине IV — начале III в. до н.э. скифская материальная культура активно размывается античными артефактами, попадавшими в среду кочевников различными путями. При этом изначальные функции импортных вещей зачастую меняются, и вещи уже служат совсем другим целям в соответствии с условиями кочевого быта и идеологическими представлениями номадов.

## Литература

- Алексеев А.Ю., Мурзин В.Ю., Ролле Р. 1991. *Чертомлык. Скифский царский курган IV в. до н.э.* Киев: Наукова думка.
- Бабенко Л.И. 2005. *Песочинский курганный могильник скифского времени.* Харьков: Издательский дом «Райдер».
- Берестнев С.И. 1980. *Отчет о раскопках и разведках археологических памятников на территории Харьковской области в 1980 г.* НА ИА НАНУ, № 1980/88.
- Бессонова С.С. 1973. Погребение IV в. до н.э. из Трехбратнего кургана. В: Тереножкин А.И. (отв. ред.). *Скифские древности.* Киев: Наукова думка, 243—252.
- Бидзиля В.И. 1969—1970. *Отчет о работе Северо-Рогачикской экспедиции ИА АН УССР в 1969—1970 гг. Ч. 1. Гайманова Могила.* НА ИА НАНУ, № 1969—70/37.
- Бідзіля В.І. 1971. Дослідження Гайманової Могили. *Археологія* (1), 44—56.
- Бидзиля В.И. 1974. *Отчет о работе Запорожской экспедиции ИА АН УССР в 1974 г.* НА ИА НАНУ, № 1974/10.
- Бидзиля В.И., Болтрик Ю.В., Мозолевский Б.Н., Савоцкий И.П. 1977. Курганный могильник в уроч. Носаки. В: Бидзиля В.И. (отв. ред.). *Курганные могильники Рясные Могилы и Носаки.* Киев: Наукова думка, 61—158.
- Боковенко Н.А. 1991. Этнод скифских бронзовых котлах Северного Причерноморья. В: *Клейн Л.С. Археологическая типология.* Ленинград: АН СССР, Ленинградский филиал Центра научно-технической деятельности, исследований и социальных инициатив, 256—263.
- Болтрик Ю.В. 1997. Про місце жіночих поховань в найбільших курганах Скіфії. *Археологія* (1), 28—37.
- Болтрик Ю.В. 1999. Переправы Нижнего Днепра в скифское время. В: Толочко П.П. (отв. ред.). *Проблемы скифо-сарматской археологии Северного Причерноморья (К 100-летию Б.Н. Гракова).* III Граковские чтения. Запорожье: Запорожский университет, 45—47.
- Болтрик Ю.В. 2004. Місце капулівських пам'яток в просторовій структурі Скіфії. В: Скорий С.А. (отв. ред.). *Від Кіммерії до Сарматії.* Матеріали міжнародної наукової конференції. Київ; Чигирин: Корін-Пресс, 17—20.
- Болтрик Ю.В. 2004а. До питання про політичний центр Скіфії. *Старожитності степового Причорномор'я* 9, 38—41.
- Болтрик Ю.В., Левченко В.Н., Фиалко Е.Е., Колосов Ю.Г. 1992. *Отчет о работе Приазовской экспедиции в 1990 г.* НА ИА НАНУ, № 1990/113.
- Болтрик Ю.В., Фиалко Е.Е. 2004. О колесничной упряжи у скифов. В: *Проблемы истории и археологии Украины.* Материалы 5 Международной научной конференции, посвященной 350-летию г. Харькова. Харьков, 25—26.
- Болтрик Ю.В., Фиалко Е.Е. 2007. Веретена з дископодібними насадками із скіфських пам'яток. *Археологія* (3), 42—47.
- Болтрик Ю.В., Фиалко Е.Е. 2007а. Украшения из скифских погребальных комплексов Рогачикского курганного поля. В: *Старожитності степового Причорномор'я і Криму* 14, 51—93.
- Бородулин В.Г. 1979. *Отчет о раскопках Песочинского курганного могильника в 1979 году.* НА ИА НАНУ, № 1979/112.
- Брашинский И.Б. 1980. *Греческий керамический импорт на Нижнем Дону в V—III вв. до н.э.* Ленинград: Наука.
- Бунятян Е.П. 1977. Курганный группа Шевченко-3. В: Черненко Е.В. (отв. ред.). *Курганы Южной Херсонщины.* Киев: Наукова думка, 97—128.
- Виноградов Ю.А., Марченко К.К. 1986. Античное поселение Лупарево-2. В: *Крыжницкий С.Д.* (отв. ред.). *Ольвия и ее округа.* Киев: Наукова думка, 59—68.
- Гаврилюк Н.А. 1989. *Домашнее производство и быт степных скифов (препринт).* Киев: МСВП Актан.
- Гайдукевич В.Ф. 1952. Раскопки Мирмекия в 1935—1938 гг. *МИА* 25, 135—220.
- Гайдукевич В.Ф. 1958. Раскопки Тиритаки и Мирмекия в 1946—1953 гг. *МИА* 85, 149—218.
- Галанина Л.К. 1980. *Курджипский курган.* Ленинград: Искусство.
- Ганіна О.Д. 1970. *Античні бронзи з Піщаного.* Київ: Мистецтво.
- Граков Б.Н. 1962. Скифские погребения на Никопольском курганном поле. *МИА* 115, 56—113.
- Грач Н.Л. 1999. *Некрополь Нимфея.* СПб.: Наука.
- Грицюк В.М. 2009. *Військо скіфів (озброєння, організація, війни та воєнне мистецтво).* Київ-Чернівці: Місто.
- Евдокимов Г.Л., Куприй Н.М., Рычков Н.А. 1992. *Отчет Краснознаменной экспедиции исследования*

- курганов в зоне орошения земель Херсонской обл. в 1992 г. НА ИА НАНУ. № 1992/2.
- Иванов Т. 1963. Антична керамика от некропола на Аполония. В: Венедиков И. (отв. ред.). *Аполония. Разкопките в некропола на Аполония през 1947—1949 г.* София: Археологически Институт Българска Академия на Науките, 65—274.
- Ковалева И. Ф., Мухопад С. Е. 1979. Скифские памятники Орельско-Самарского междуречья. В: Ковалева И. Ф. (отв. ред.). *Курганные древности степного Поднепровья III—I тыс. до н. э.* 3. Днепропетровск: Днепропетровский государственный университет, 112—123.
- Ковпаненко Г. Т., Бессонова С. С., Скорый С. А. 1989. *Памятники скифской эпохи Днепровского Лесостепного Правобережья.* Киев: Наукова думка.
- Ковпаненко Г. Т., Бунятян Е. П., Гаврилюк Н. А. 1976. Раскопки курганов у с. Ковалевка. В: Ковпаненко Г. Т. (отв. ред.). *Курганы на Южном Буге.* Киев: Наукова думка, 7—132.
- Козуб Ю. И. 1974. *Некрополь Ольвии V—IV ст. до н. э.* Киев: Наукова думка.
- Корпусова В. М. 1971. Біконічні посудини перших століть нашої ери з Причорномор'я. *Археологія* (3), 75—82.
- Крапивина В. В. 1987. Простая столовая керамика. В: Крыжицкий С. Д. (отв. ред.). *Культура населения Ольвии и ее округи в архаическое время.* Киев: Наукова думка, 71—79.
- Кругликова И. Т. 1957. Ремесленное производство простой керамики Пантикапея. *МИА* 56, 96—138.
- Кузнецова Т. М. 2006. О хронологии могильника группы кургана «Солоха». В: *Древности скифской эпохи. МИАР* 7, 227—236.
- Кузнецова Т. М. 2007. Хронология кургана № 24 группы «Солоха». В: Скорый С. А. (отв. ред.). *Ранній залізний вік Європі: до 100-річчя від дня народження Олексія Івановича Тереножкіна.* Матеріали Міжнародної наукової конференції, 16—19 травня 2007, Київ; Чигирин: Видавничо-поліграфічний дім «Формат», 97—100.
- Кузнецова Т. М. 2008. Социальные индикаторы в погребальном обряде скифов (бронзовые котлы). В: Мошкова М. Г. (отв. ред.). *Проблемы современной археологии. Сборник памяти В. А. Башилова.* Москва: Таус, 173—198.
- Леви Е. И. 1964. Керамический комплекс III—II-вв. до н. э. из раскопок Ольвийской агоры. В: Гайдукевич В. Ф. (отв. ред.). *Ольвия: Теменос и агора.* Москва; Ленинград: Наука, 225—280.
- Лесков О. 1974. *Скарби курганів Херсонщини.* Київ: Мистецтво.
- Манцевич А. П. 1966. Деревянные сосуды скифской эпохи. *АСГЭ* 8, 23—38.
- Манцевич А. П. 1987. *Курган Солоха. Публикация одной коллекции.* Ленинград: Искусство.
- Марченко К. К. 1987. Лепная керамика. В: Крыжицкий С. Д. (отв. ред.). *Культура населения Ольвии и ее округи в архаическое время.* Киев: Наукова думка, 104—116.
- Марченко К. К. 1988. *Варвары в составе населения Березани и Ольвии.* Ленинград: Наука.
- Марченко К. К., Житников В. Г., Копылов В. П. 2000. *Елизаветовское городище на Дону.* В: Арсеньева Т. М., Бёттгер Б., Виноградов Ю. Г. *Pontus Septentrionalis II. Танаис 2.* Москва: ИА РАН.
- Мелюкова А. И. 1964. *Вооружение скифов.* САИ Д1—4. Москва: Наука.
- Мелюкова А. И. 1975. *Поселение и могильник скифского времени у с. Николаевка.* Москва: Наука.
- Мелюкова А. И. 1999. Скифские курганы возле Солохи (раскопки 1961—1962 гг.). В: Мелюкова А. И., Мошкова М. Г., Башилов В. А. *Евразийские древности. 100 лет Б. Н. Гракову: архивные материалы, публикации, статьи.* Москва: Институт археологии РАН, 60—97.
- Миллер А. А. 1910. Раскопки в районе древнего Танаиса. *ИАК* 35, 86—130.
- Минасян Р. С. 1986. Литые бронзовых котлов у народов степей Евразии (VII — V вв. до н. э.). *АСГЭ* 27, 61—78.
- Младенова Я. 1963. Предметы от стекла и алабастр от некропола Аполония. В: Венедиков И. (отв. ред.). *Аполония. Разкопките в некропола на Аполония през 1947—1949 г.* София: Археологически Институт Българска Академия на Науките, 305—312.
- Мозолевский Б. Н. 1973. Скифские погребения у с. Нагорное близ г. Орджоникидзе на Днепропетровщине. В: Тереножкин А. И. (отв. ред.). *Скифские древности.* Киев: Наукова думка, 187—234.
- Мозолевский Б. М. 1979. *Товста Могила.* Київ: Наукова думка.
- Монахов С. Ю. 1999. *Греческие амфоры в Причерноморье. Комплексы керамической тары VII—II вв. до н. э.* Саратов: Издательство Саратовского университета.
- Монахов С. Ю. 2003. *Греческие амфоры в Причерноморье. Типология амфор ведущих центров-экспортеров товаров в керамической таре. Каталог-определитель.* Москва; Саратов: Киммериды.
- Мурзин В. Ю. 1977. Два раннескифских комплекса из Запорожской области. В: Баран В. Д. (отв. ред.). *Новые исследования археологических памятников на Украине.* Киев: Наукова думка, 54—68.
- ОАК за 1913—1915 гг. 1916. СПб., 133—136.
- Онайко Н. А. 1970. *Античный импорт в Приднепровье и Побужье в IV—II вв. до н. э.* САИ Д1—27. Москва: Наука.
- Отрощенко В. В. 1980. Исследования в Каменко-Днепровском районе Запорожской области. *Археологические открытия 1979 г.* Москва: Наука, 317—319.
- Парович-Пешикан М. 1974. *Некрополь Ольвии эллинистического времени.* Киев: Наукова думка.
- Петренко В. Г. 1967. *Правобережье Среднего Приднепровья в V—III вв. до н. э.* САИ Д1—4. Москва: Наука.
- Полин С. В., Кубышев А. И. 1997. *Скифские курганы Утлюкского междуречья (в Северо-Западном Приазовье).* Киев: Институт археологии НАНУ.
- Пузикова А. И. 2001. *Курганные могильники скифского времени Среднего Подонья (Публикация комплексов).* Москва: Индрик.
- Ростовцев М. И. 1914. *Античная декоративная живопись на юге России.* СПб.: Издательство Императорской Археологической Комиссии.
- Савченко Е. И. 2001. Могильник скифского времени «Терновое 1 — Колбино 1» на Среднем Дону (погребальный обряд). В: Гуляев В. И. (отв. ред.). *Археология Среднего Дона в скифскую эпоху. Труды Потуданской археологической экспедиции ИА РАН, 1993—2000 гг.* Москва: Новопринт, 53—144.
- Скуднова В. М. 1988. *Архаический некрополь Ольвии.* Ленинград: Искусство.
- Сорокина Н. П. 1957. *Тузлинский некрополь.* Москва: Советская Россия.
- Тереножкин А. И., Мозолевский Б. Н. 1988. *Мелитополь-*

№3. 2010

- ский курган. Киев: Наукова думка.
- Фармаковский Б.В. 1903. Раскопки некрополя древней Ольвии в 1901 г. *ИАК* 8, 1—113.
- Фиалко Е.Е. 1980. О культовом назначении деревянных чаш. В: Генинг В.Ф. (отв. ред.). *Археологические исследования на Украине в 1978—79 гг.* Тезисы докладов XVIII конференции ИА АН УССР. Днепропетровск: Днепропетровский Государственный университет, 92—93.
- Фиалко Е.Е. 1996. Наборы античной металлической посуды из скифских погребений. В: Буйских С.Б. (отв. ред.). *Мир Ольвии. Материалы юбилейных чтений, посвященных 90-летию со дня рождения проф. Л.М. Славина.* Киев: ИА НАНУ, 188—190.
- Фиалко Е.Е. 1999. Знаковость вещи в погребальной практике скифов. В: Яблонский Л.Т. (отв. ред.). *Скифы Северного Причерноморья в VII—IV вв. до н.э. Тезисы докладов международной конференции, посвященной 100-летию со дня рождения Б.Н. Гракова.* Москва: ИА РАН, 138—140.
- Фиалко Е.Е. 2000. Наборы местной металлической посуды из скифских погребений. В: Арустумян Ж.Г. (отв. ред.). *Музейні читання.* Киев: Тов. «Пі, Лтд» 131—136.
- Фиалко О.С. 2001. Червонофігурні кратери із скифських пам'яток. *Археологія* (1), 80—89.
- Фиалко Е.Е. 2004. Деревянные чаши — знаки воинской доблести скифов. *Старожитності степового Причорномор'я та Криму* 9, 269—272.
- Фиалко Е.Е. 2004а. Импортная столовая посуда из погребений Рогачикского курганного могильника. В: Кръжицкий С.Д. (отв. ред.). *BORYSTHENIKA-2004.* Материалы международной научной конференции к 100-летию исследований острова Березань Э.Р. фон Штерном. Николаев: Издательство Национального Университету кораблебудування, 173—178.
- Фиалко Е.Е. 2004б. Округлодонные деревянные чаши в знаковой системе скифов. В: Лукьяшко С.И. (отв. ред.). *Скифы и сарматы в 8—3 вв. до н.э.* Тезисы международной конференции, посвященной памяти Б.Н. Гракова. Азов; Ростов-на-Дону, 72—74.
- Фиалко Е.Е. 2004в. Скифская Аргимпаса (к интерпретации изображения на ажурной пластине из Гюновки). *БИ* VII, 47—62.
- Фиалко Е.Е. 2004г. Чернолаковая керамика в погребальном обряде скифов (по материалам Рогачикского могильника). В: Скорый С.А. (отв. ред.). *Від Кіммерії до Сарматії.* Матеріали міжнародної наукової конференції. Київ; Чигирин: Корін-Пресс, 87—91.
- Фиалко Е.Е. 2006. Посуда с лаковым покрытием в погребальном обряде скифов. В: Петренко В.Г., Яблонский Л.Е. (отв. ред.). *Древности скифской эпохи.* Москва: ИА РАН, 351—387.
- Фиалко Е.Е. 2008. Булава из Рогачикского курганного могильника. В: Зинько В.Н. (ред.-сост.). *Боспор Киммерийский и варварский мир в период античности и средневековья. Militaria. Боспорские чтения* 9, 285—288.
- Чередниченко Н.Н. и др. 1975: Чередниченко Н.Н., Бессонова С.С., Болдин Я.И. 1975. *Отчет о работе Верхне-Тарасовской экспедиции в 1975 г.* НА ИА НАНУ, № 1975/11.
- Чередниченко Н.Н., Фиалко Е.Е. 1988. Погребение жрицы из Бердянского кургана. *СА* (2), 143—167.
- Черненко Е.В., Бессонова С.С., Болтрик Ю.В., Полин С.В., Скорый С.А., Бокий Н.М., Гребенников Ю.С. 1986. *Скифские погребальные памятники степей Северного Причерноморья.* Киев: Наукова думка.
- Херсонесский сборник. 1927: Херсонесский сборник. Материалы по археологии Херсонеса Таврического П. Севастополь: Издательство Херсонесского музея.
- Шилов В.П. 1962. Золотой клад скифского кургана. В: Марков С.М. *Археологические раскопки на Дону.* Ростов-на-Дону: Издательство Ростовского университета, 52—69.
- Diaconu Gh. 1965. *Tîrgșor. Necropola din secolele 3—4 e. n.* București: Academia Republicii Populare Române.
- Robinson D. M. 1933. *Excavations at Olynthus. Mosaics, vases, and lamps of Olynthus Found in 1928 and 1931.* V. Baltimore-London: Oxford University Press.
- Robinson D. M. 1950. *Excavations at Olynthus XIII.* Baltimore-London: Oxford University Press.
- Robinson H. S. 1959. *Pottery of the Roman Period. Chronology.* The Athenian Agora. Results of excavations V. Princeton, New Jersey: The American School of Classical Studies at Athens.
- Sparkes B.A., Talcott L. 1970. *Black and plain pottery of the 6<sup>th</sup>, 5<sup>th</sup> and 4<sup>th</sup> centuries B.C.* The Athenian Agora. Results of excavations XII. Princeton, New Jersey: The American School of Classical Studies at Athens.

Статья поступила в номер 12 марта 2010 г.

**Yuriy Boltryk** (Kiev, Ukraine). Candidate of historical sciences. Archaeology Institute of Ukraine National Academy of Sciences.

**Yuriy Boltryk** (Kiev, Ucraina). Candidat în științe istorice. Institutul de arheologie al Academiei Naționale de Științe a Ucrainei.

**Болтрик Юрий Викторович** (Kiev, Украина). Кандидат исторических наук. Институт археологии НАН Украины.

**E-mail:** boltryk@ukr.net

**Elena Fialko** (Kiev, Ukraine). Candidate of historical sciences. Archaeology Institute of Ukraine National Academy of Sciences.

**Elena Fialko** (Kiev, Ucraina). Candidat în științe istorice. Institutul de arheologie al Academiei Naționale de Științe a Ucrainei.

**Фиалко Елена Евгеньевна** (Kiev, Украина). Кандидат исторических наук. Институт археологии НАН Украины.

**E-mail:** ofialka@ukr.net

