

A. V. Гаврилов

## Курганы Юго-Восточного Крыма

A. V. Gavrilov.

### Burial mounds in the South-Eastern Crimea.

As a result of the archaeological prospecting in 1986—2007, 600 mounds in South-Eastern Crimea were studied and mapped, their coordinates were registered as well as their description and photo archives were compiled. As funeral monuments of ancient times these mounds carry important information about the ancient population settlement pattern in a certain area. The data obtained in the study of the burial mounds in South-Eastern Crimea, demonstrate how the ethnic situation and the population settlement pattern had been developing in the region during the Chalcolithic and Bronze Age, Antiquity and the Middle Ages. These mounds contain the graves within the Kemi-Oba, Pit Grave, Catacomb and Srubna archaeological cultures. Burial mounds as well as ancient population settlement pattern indicate that the steppe and the foothills of the Crimean mountains in the 5<sup>th</sup> — the first third of the 3<sup>rd</sup> century BC were inhabited by the Scythians. Among 600 mounds in this region 140 contain graves from the ancient times, as it is determined by the remnants of the funeral feast at the base of embankments, consisting of fragments of amphorae that are dated from the 5<sup>th</sup> century BC — the 1<sup>st</sup> century AD. At the same time the mixed Hellenized population of the Tauro-Scythians has been formed in the region and inhabited this area. The appearance and habitation of the Sarmatians in South-Eastern Crimea in the 1<sup>st</sup> century BC — the 2<sup>nd</sup> century AD are reflected by the findings in a number of barrows in the Central Crimean steppe and in the steppe at the foothills of the Crimean mountains. A certain part of the mounds in the region has the inlet graves dated from the Middle Ages. Mounds are also connected to the issue of the ancient ramparts on the line of which a number of embankments are situated. Probably, these are the remnants of the towers. The remnants of the barrow necropolis in ancient Feodosia have also to be urgently studied.

A. V. Gavrilov.

### Tumuli din Sud-Estul Crimeei.

Drept rezultat al lucrărilor de explorare arheologică, între anii 1986—2007, în sud-estul Crimeei au fost cercetate și cartografiate 600 de tumuli; de asemenea, au fost înregistrate coordonatele, descrierea și arhiva foto a acestora. În calitate de monumente funerare din timpuri străvechi, acestea conțin o informație importantă despre localizarea popoarelor antice pe un anumit teritoriu. Materialele obținute în curs de cercetare a tumulilor din Crimeea de Sud-Est arată cum se dezvoltau situația etnică și structura de așezări din regiunea dată în eneolitic, epoca bronzului, antichitate și Evul mediu. În acești tumuli au fost depistate înmormântările din cadrul culturilor arheologice Kemi-Oba, Jamnaja, Katakombnaja și Srubnaja. Tumuli, împreună cu structura antică de localizare a așezărilor arată că regiunile de stepă și poalele munților pe parcursul sec. V — prima treime a sec. III î.e.n. erau populate de sciți. Din 600 de tumuli din regiune, 140 conțin morminte din epoca antică, ceea ce se stabilește după resturile materiale după sărbători funerare la baza terasamentelor — fragmente de amfore din sec. V î.e.n.— sec. I e.n. În același timp, în regiune se formează și trăiește o populație mixtă tauro-scitică elenizată. Apariția și localizarea sarmaților în Crimeea de Sud-Est în sec. I î.e.n.— sec. II sunt reflectate prin materialele dintr-o serie de tumuli din stepa din Crimeea Centrală și de pe poalele munților. O parte din tumuli din regiune au înmormântări din epoca medievală. De tumuli este legată problema unor ziduri vechi, pe linia cărora este situat un șir de tumuli, care, probabil, reprezintă rămășițe ale unor turnuri. De asemenea, trebuie urgent cercetate rămășițele necropolei tumulare din Feodosia antică.

A. V. Гаврилов.

### Курганы Юго-Восточного Крыма.

В результате археологических разведывательных работ в период 1986—2007 годов в Юго-Восточном Крыму было обследовано и картографировано 600 курганов. Сняты их координаты, составлено описание и фотоархив.

\* Исследование выполнено в рамках российско-украинского проекта «Курганы в ландшафтных зонах на западном пограничье Босфора в античную эпоху», постановление № 88 Президиума НАН Украины от 30 марта 2007 года № 33-01/07-01-91190е/Ук. В соответствии с проектом автором произведено натурное обследование всех сохранившихся памятников этого типа в указанном регионе.

© А. В. Гаврилов, 2010.

Они, как погребальные памятники древних эпох, несут в себе важную информацию о расселении древних народов на определенной территории. Материалы, полученные при исследовании курганов Юго-Восточного Крыма, показывают, как развивалась этническая ситуация и поселенческая структура в регионе на протяжении энеолита, бронзового века, античной и средневековой эпох. В них отмечены погребения кеми-обинской, ямной, катакомбной, срубной археологических культур. Курганные могильники, наряду с античной поселенческой структурой, свидетельствуют, что степную и предгорную часть региона на протяжении V — первой трети III в. до н.э. населяли скифы. Из 600 курганов региона 140 имеют погребения античной эпохи, что устанавливается по остаткам тризн у основания насыпей, состоящим из фрагментов амфор V в. до н.э. — I в.н.э. В это же время в регионе формируется и проживает смешанное тавро-скифское эллинизированное население. Появление и проживание сарматов в Юго-Восточном Крыму в I в. до н.э. — II в.н.э. отражают материалы ряда курганов Центрально-Крымской и предгорной степи. Часть курганов региона имеет впускные погребения средневековой эпохи. С курганами связана проблема древних валов, на линии которых располагается ряд насыпей, возможно, являющихся остатками башен. В срочном изучении нуждаются остатки курганного некрополя античной Феодосии.

**Keywords:** South-Eastern Crimea, mounds, landscape archaeology.

**Cuvinte cheie:** sud-estul Crimeei, movile, arheologia spațială.

**Ключевые слова:** Юго-Восточный Крым, курган, ландшафтная археология.

Юго-Восточный Крым ограничен следующими географическими рамками: Акмонайский перешеек (отделяет Крымский полуостров от Керченского) — на востоке; река Мокрый Индол — на западе; побережье Сиваша — на севере; склоны северной гряды Крымских гор и горная зона этой части полуострова вплоть до Черного моря — на юге (рис. 1). В литературе эту территорию принято называть Западным Боспором. Где-то здесь проходила условная граница между скифскими владениями и хорой Феодосии, с IV в. до н.э. эта территория входила в состав античного государства Боспор. Одним из признаков, обозначающих такую границу, наряду с природными барьерами (хребты, возвышенности, балки и поймы рек и пр.) и искусственными сооружениями (валы и рвы) могли быть курганы. Их стали сооружать, в первую очередь, как погребальные памятники, но они же стали и первыми искусственными объектами в ландшафте региона. Являясь заметными сооружениями на фоне однообразного степного ландшафта, со временем они получили собственные названия и стали выполнять некоторые другие функции. Значительная информация о расположении курганов на местности отражена в топографических картах XIX—XX века. Картографы отмечали курганы как заметные высоты на фоне равнинной степной местности. Это позволяет использовать их как полноценный источник, на что исследователи уже давно обратили внимание (Шульц 1953: 118). Их натурное обследование и картографирование предоставило исследователям новый фактический материал, который помогает прояснить некоторые детали расселения в регионе древних народов, также имеет отношение к проблеме древних земляных оборонительных сооружений

и сухопутных коммуникаций, и необходим для полного учета и охраны этих уникальных памятников древности.

### Ландшафтные зоны Юго-Восточного Крыма

В Юго-Восточный Крым входят следующие ландшафтные физико-географические зоны: 1. Керченская холмисто-грядовая степь (Акмонайский перешеек); 2. Восточно-Присивашская низменность; 3. Центрально-Крымская равнинная степь; 4. Предгорная степь (Феодосийский предгорный район); 5. Восточно-Крымские горы (Подгородецкий 1988: 150, рис. 8). Они располагаются с севера на юг, или от соленого озера Сиваш к Черному морю, на относительно небольшом участке полуострова размером около 50×50 км. В этом же направлении изменяется почвенно-растительный покров и климат региона (Маринич, Пащенко, Шищенко 1975: 73). В отличие от континентальной Украины, где смена растительности в направлении с севера на юг идет от разнотравных степей к полынным, в зональных степях Юго-Восточного Крыма наблюдается иная картина: разнотравно-злаковые степи на юге, в предгорьях, сменяются полынными степями на севере, в Присивашье (рис. 2). Это явление отражает общий уклон крымской равнины к северу и показывает, насколько велика роль рельефа в формировании всего природного комплекса (Ена 1973: 100). Таким образом, в направлении с севера на юг, или от Сиваша к горам, сухая степь сменяется типичной степью, которая в предгорной зоне становится луговой (Подгородецкий 1988: 117).

Антропогенный фактор и колебания климата существенно повлияли на смену ланд-

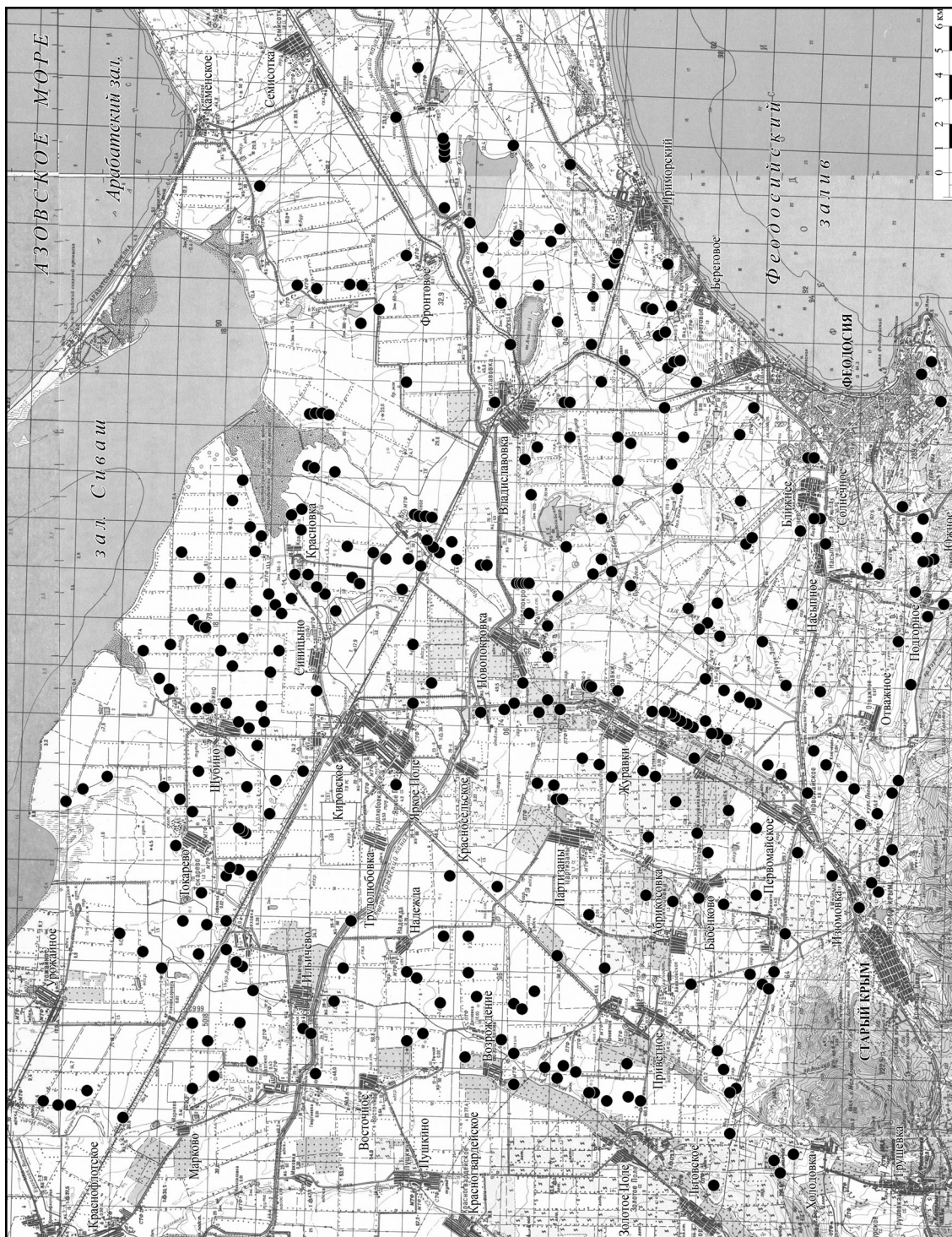


Рис. 1. Карта Юго-Восточного Крыма с курганами.

шафта Ю-В Крыма. Вследствие этих факторов в настоящее время почти вся территория региона относится к степной зоне. Однако, исходя из палеогеографических исследований других регионов Крыма и Северного Причерноморья, можно утверждать, что в эпоху энеолита — бронзы и античную эпоху здесь была лесостепь (Щеглов 1978: 25; Масленников 1989: 37; Крижицкий 1995: 19).

Восточная часть региона находится на Акмонайском перешейке, который является западной оконечностью Керченского полуострова и занимает территорию между Азовским и Черным морями, его ширина составляет 17,5 км (рис. 3). В широтном направлении он делится Парпачским гребнем на две почти равные части. Южная часть перешейка представляет собой слегка наклоненную

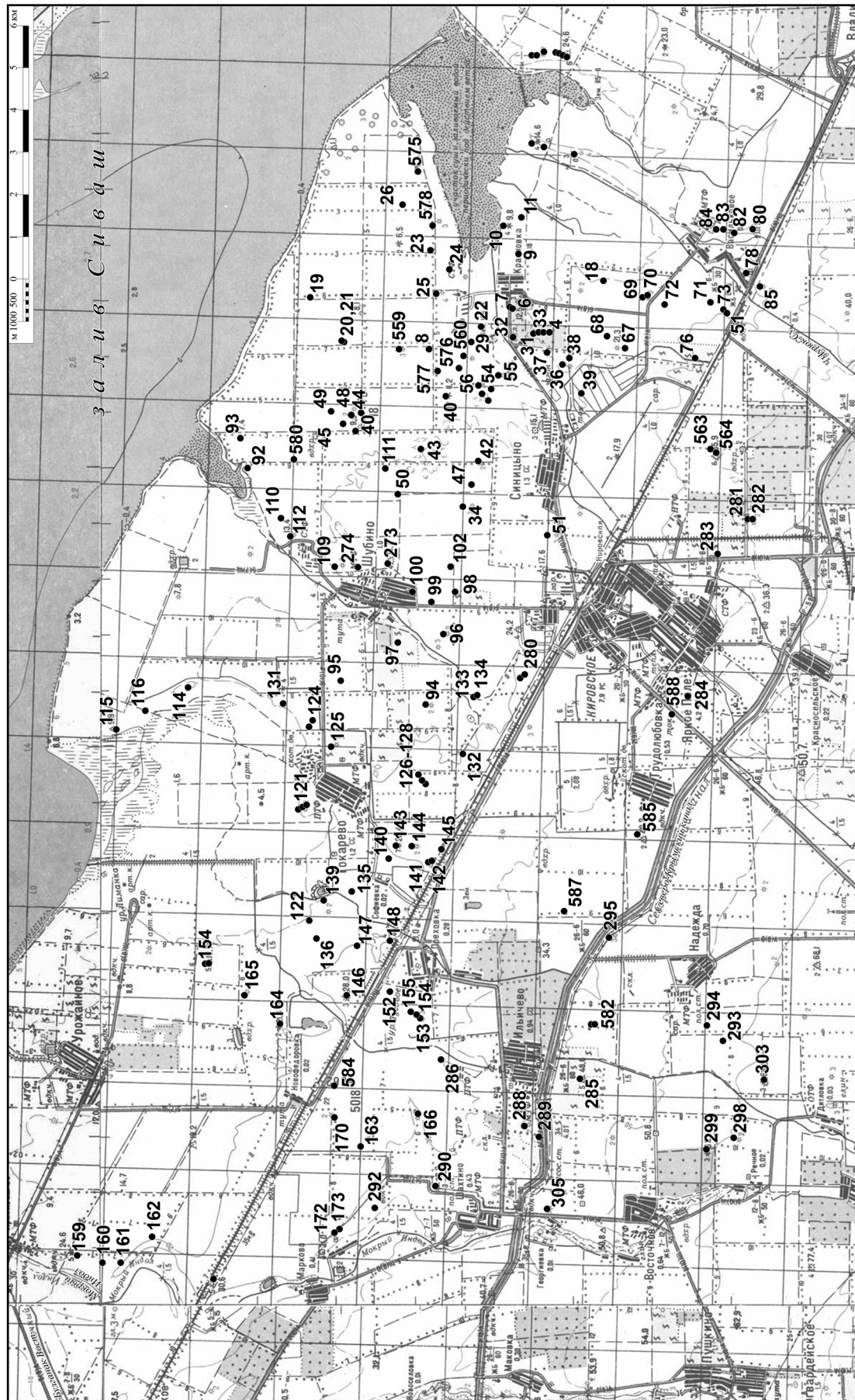


Рис. 2. Карта участка Юго-Восточного Присивашья с курганами.

№3. 2010

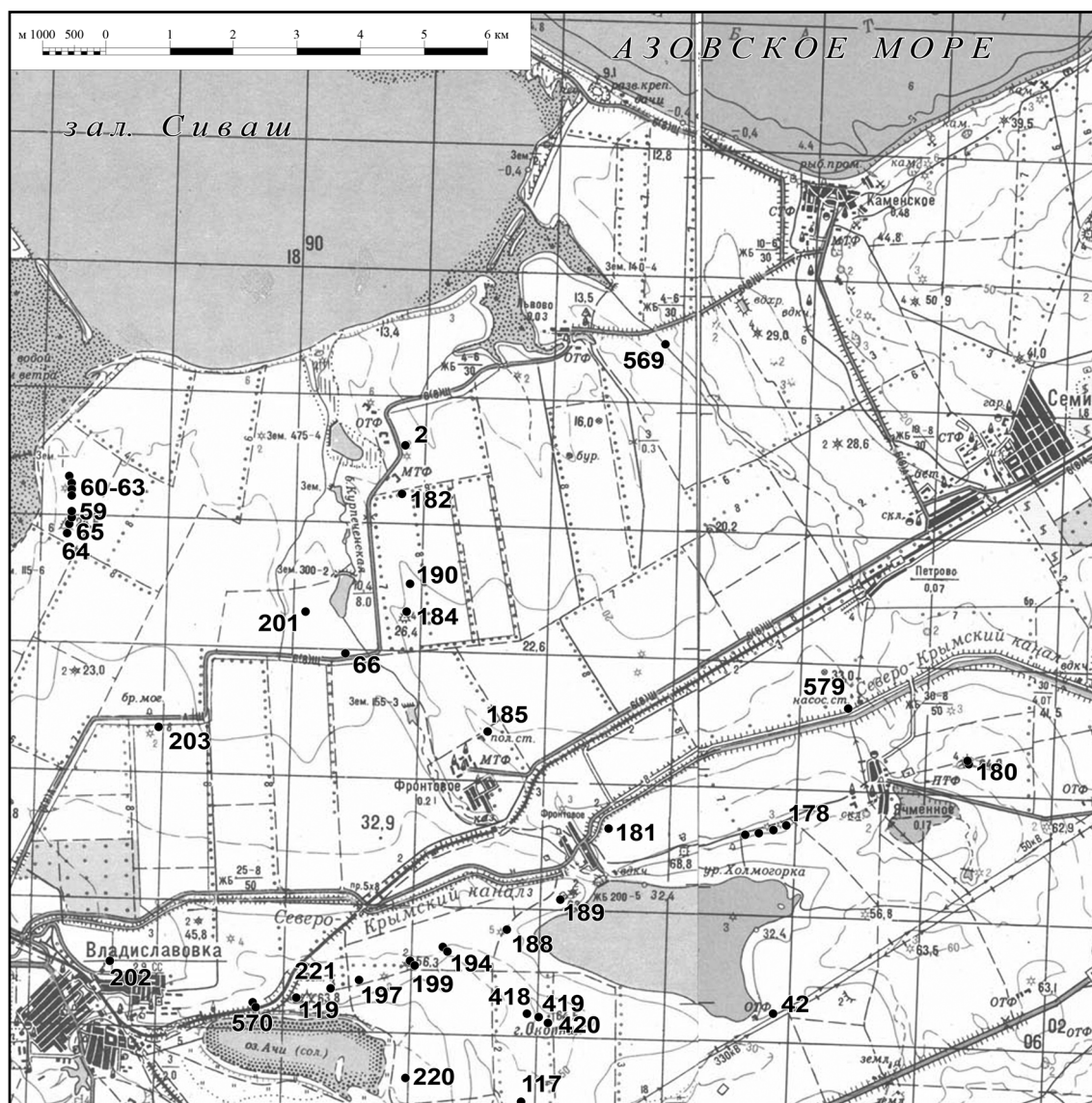


Рис. 3. Карта Акмонайского перешейка с курганами.

к Черному морю всхолмленную степную равнину. Ее рельеф разнообразят неглубокие балки и овалы котловины, образовавшиеся на месте древних грязевых вулканов. В некоторых котловинах образовались бессточные соляные озера-коли. К ним относятся озеро Ачи в центре перешейка у южного подножия Парпачского гребня; озеро Тюреке (Камышинский Луг) к северу от поселка Приморский; Парпачское озеро, преобразованное в водохранилище. Северная часть Акмонайского перешейка представляет собой холмисто-рядовую равнину, понижающуюся к Сивашу и Азовскому морю. Берега Азовского моря у южного основания Арабатской стрелки обрывистые, сложены известняками и глинами. Берега Сиваша у юго-западного основания стрелки пологие, низменные, далее на северо-запад — обрывистые, глинистые.

Феодосийский залив имеет форму правильного сегмента, в его границах выделяется небольшая Феодосийская бухта. С юго-запада она ограждена хребтом Тепе-Оба, который заканчивается мысом Ильи. Морские берега здесь ровные, низменные, с широкими песчаными пляжами, протянувшимися на восток-северо-восток однообразной полосой почти на 12 км. Далее, от поселка Приморского до мыса Чауда, берега глинистые, обрывистые. В прибрежной зоне, между селом Береговым и поселком Приморским, находятся соленые озера лиманно-лагунного происхождения: Бюк-Ачиголь и Кучук-Ачиголь. Они отделены от моря узкими песчано-ракушечными пересыпями. Ранее в летнее время они почти полностью пересыхали и давали большое количество самосадочной соли.

Феодосийский предгорный район прилегает к городу с запада, северо-запада, севера

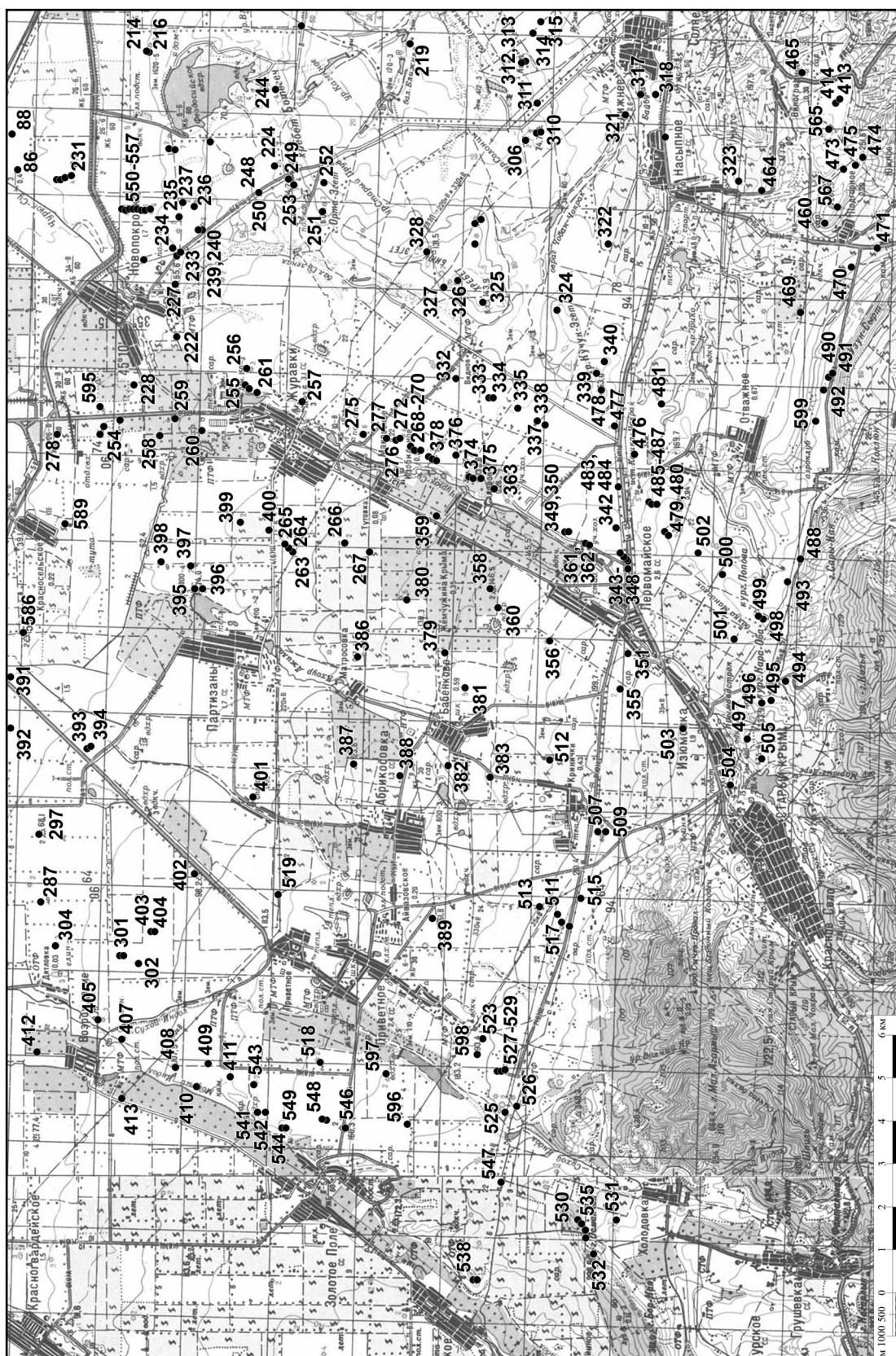


Рис. 4. Карта участка Центрально-Крымской и Предгорной степи в Юго-Восточном Крыму с курганами.

и представляет собой мелкоскладчатую, холмистую, расчлененную балками равнину (рис. 5). Её рельеф состоит из гребней, хребтов, склонов и оврагов. Крупные всхолмления Кучук-Эгет (150 м), Биюк-Эгет (140 м), Бот-

Эгеч (114 м), Владиславский Бугор (90 м) полукруглой грядой протянулись от предгорий близ Старого Крыма к селу Владиславовка, плавно переходя в Парпачский гребень. Они отделяют Феодосийский предгорный

№3. 2010

район от равнинной степной зоны (Павлова 1964: 83).

Хребет Тепе-Оба (289 м) протянулся в юго-западном направлении от города на 10 км и почти примыкает к такому же длинному хребту Узун-Сырт (гора Клементьева, 251 м). Северо-западной оконечностью хребта Узун-Сырт является гора Сары-Кая (336 м), а его ответвление доходит почти до Старого Крыма, где пересекается долиной реки Чурук-Су, на левом берегу которой начинается горный массив Агармыш (739 м).

Восточно-Присивашская низменность занимает самую низкую, полого-волнистую, равнинную часть Юго-Восточного Крыма (Львова 1982: 67). Речные долины Мокрого Индола, Куру-Индола, Су-Баша, Кхоур-Джилги, Чурук-Су выходят сюда нижними течениями (рис. 3). В приустьевых частях они расширяются до 1—2 км и переходят в мелководные заливы Сиваша. Береговая линия Присивашья представляет собой сочетание заливов-засух (устьевых частей балок) и возвышающихся межбалочных водоразделов. Обрывистая часть береговой линии, высотой 1,5—25 м, в настоящее время активно размывается водами Сиваша. В эпоху энеолита — раннего средневековья на месте Сиваша была низинная степь с системой пресных озер, заболоченных участков, богатой травянистой растительностью, которая активно использовалась кочевниками (Щепинский, Черепанова 1969: 17). В частности, на это указывают курганы, находящиеся на островах в северной части Сиваша. Так, на острове Челюскин (старое название Коянлы) мной был обследован большой курган, в подъемных материалах вокруг которого, оставшихся от тризны, были найдены фрагменты херсонесских амфор конца IV — начала III в. до н. э. (Гаврилов 1993: 39).

Центрально-Крымский район занимает среднюю, несколько приподнятую (от 50 до 150 м) часть волнистой предгорной равнины, ограниченной на юге пологим северным склоном Внешней гряды Крымских гор (рис. 4). В юго-западной части региона на 739 м возвышается горный массив Агармыш. По сравнению с Присивашьем, балки здесь уже и глубже. Долины рек представлены средними течениями, глубже врезаны в рельеф и на выходе из Предгорного Крыма имеют надпойменные террасы (Павлова 1964: 63).

Предгорный район — это слабоволнистая возвышенная равнина с мелко расчлененным рельефом (рис. 4). Здесь распространены долинно-террасные ландшафты, особенно в межгрядовых понижениях. Склоны речных

долин изрезаны оврагами и балками с разреженным травянистым и кустарниковым покровом (Подгородецкий 1988: 158).

Восточно-Крымский горный район представляет собой останцевое низкогорье в сочетании с межгорными котловинами и долинами. В юго-восточной горной части региона выделяются отроги Внешней гряды Крымских гор в виде хребтов Тепе-Оба, Кучук-Яньшар и Биюк-Яньшар, Узун-Сырт и вулканический массив Карадаг (575 м). Он сложен вулканическими породами, в которых присутствуют: базальты, спилиты, кератофиры, липарито-дациты, андезиты, дациты, трассы и др. (Подгородецкий 1988: 160). Между восточными отрогами Карадага и хребтом Узун-Сырт находится соленое бессточное озеро Бараколь, которое ранее использовалось для добычи самосадочной соли.

С юга на север регион пересекают речные долины, балки и лощины, впадающие в Сиваш. На Акмонайском перешейке — это обводненная Койасанская (Корпечская) балка, далее на запад — маленькие реки: Чурук-Су, Кхоур-Джилга, Су-Баш, Куру-Индол, Мокрый Индол, истоки которых находятся на Внутренней гряде и северных склонах Внешней гряды Крымских гор (Шутов 1979: 36). В местности, прилегающей к Феодосии, гидрографическая сеть имеет сток в Феодосийский залив. Здесь самые крупные водные артерии — река Байбуга и обводненная балка Аджигол.

### История исследований курганов Юго-Восточного Крыма

С 1986 по 2006 годы мной проводилась работа по археологическому обследованию региона, результаты которой отражены в научных отчетах, хранящихся в архивах ИА и КФ ИА НАН Украины. Одним из направлений этой работы были археологические разведки и картографирование курганов. Всего за вышеуказанный период было обследовано и картографировано 422 кургана (Гаврилов 2004: 155). Их количество до интенсивного хозяйственного освоения региона было несколько большим, что и подтвердили полевые работы 2007 года. В рамках проекта преимущественно были обследованы и картографированы небольшие, еле заметные насыпи, которые большей частью подвергались распашке. Количество выявленных и обследованных курганов возросло до 600, были сняты их координаты в системе GPS, сделано описание, составлена карта (масштаб

1:25000 и 1:100000) и фотоархив сохранившихся насыпей. Полученные материалы имеют большое значение для последующих археологических исследований этих памятников, а также для организации их охранных зон и последующего вычленения из хозяйственного землепользования.

Курганы, находящиеся на возвышенностях, хребтах и водоразделах, даже в наше время остаются характерной чертой ландшафта степной и предгорной зон региона. Разные по высоте и диаметру, они отличаются, прежде всего, местами расположения. Отмечено, что большинство курганов располагается на высоких местах, либо тяготеет к ним. Как правило, это водоразделы, с которых открывается хороший обзор местности на значительные расстояния. Часть из них, очевидно, располагалась вблизи от древних дорог, зачастую, проходивших по водоразделам (Болтрик 1990). В горной зоне региона обследование курганов не проводилось. По данным разведок предыдущих лет отмечено: в горах Юго-Восточного Крыма они встречаются редко, что связано как с этническим составом проживавшего там населения, так и с особенностями его мировоззрения.

Еще П. Н. Шульц отметил, что по мере приближения к западному и восточному побережью Крымского полуострова количество и плотность курганов возрастает (1953: 120). Это, по-видимому, связано с особой социально-экономической ситуацией, сложившейся в тех местах полуострова, где возникли древнегреческие колонии. Их появление способствовало оседанию кочевников в окрестностях полисов, переходу их на новые формы хозяйствования, что со временем привело к росту численности населения и, как следствие, — увеличению числа скифских подкурганых погребений и курганых могильников (Ольховский 1991: 145; Колотухин 2000: 71).

Археологические разведки прошлых лет показали, что курганы больших размеров, как группами, так и поодиночке, располагаются в 10—15 км к северо-западу от Феодосии на хребтах Кучук-Эгет, Биюк-Эгет, Орта-Эгет, Бот-Эгеч, Владиславовский Бугор и Парпачском гребне. Есть они и далее к северо-северо-западу на межпойменных степных пространствах равнинной части региона. Вышеуказанные возвышенности и Парпачский гребень, находящиеся к северо-западу — северо-востоку от Феодосии, являлись природными барьерами, отделявшими степную зону региона от предгорной.

Они могли служить условными границами хоры полиса и, возможно, признавались скифами. Кроме этого, в разных частях региона существуют остатки валов, на линии которых местами располагаются кургановидные насыпи. Они могут быть как древними курганами, включенными в систему оборонительных сооружений, так и разрушенными остатками башен. Валы были сооружены в разное время, в разных исторических ситуациях и, в некоторой мере, отражают как развитие хоры Феодосии, так и изменения западных границ Боспора (Гаврилов 2001: 10; 2001б: 193; Масленников 2003: 8).

Археологическому изучению в регионе в разные годы подверглось всего 20 курганов, а также в разной степени исследовано 3 подкурганых погребения. Исследования показали, что почти все курганы сооружены в эпоху энеолита — бронзы и содержат погребения разных археологических культур и эпох. Отдельные курганы содержали по одному погребению, относящемуся к скифской и кеми-обинской культуре (Махнева, Баранов 1968: 157; Скорый 1977: 281; Черепанова 1985: 63; Катюшин 1993: 14; Колтухов, Кислый, Тощев 1994: 19—29; Гаврилов 1995: 2—10; Катюшин 1996: 21; Крамаровский, Хаврин 1996: 15; Гаврилов 2002: 13; Гаврилов, Крамаровский 2001а: 23; Колотухин 2003: 12; Гаврилов 2004а: 2; Гаврилов 2006: 2; Кропотов, Лесков 2006: 25; Пуздровский 2007: 43; Кропотов 2009: 200). Материалы курганов, исследованных А. А. Щепинским в 60-х — начале 70-х годов XX века у сел Токарево Кировского района и Ближнее Феодосийской административной зоны, Дятловки и Надежды Советского района, в полном объеме не опубликованы (Черепанова, Щепинский 1966: 8, 76, 79; Колотухин 2003: 11).

Высоты курганов региона колеблются от 0,5 до 10 м, диаметры соответственно от 20 до 100 м, насыпи сооружены из чернозема, реже состоят из бутового известнякового камня в виде наброски над погребальным сооружением. Составляющими элементами кургана являются кромлехи, рвы, каменные обкладки, которые зачастую связаны с основным захоронением. Кромлехи из необработанного камня или кольцевые ровики делались по периметру погребальной площадки, ограничивая ритуальное пространство. В кургане, исследованном у села Токарево, кромлех был сооружен из бревен (Колотухин 2003: 12). Будучи элементом курганной архитектуры, кромлехи и ровики имели в первую очередь магическое значение, они ограничивали

№3. 2010

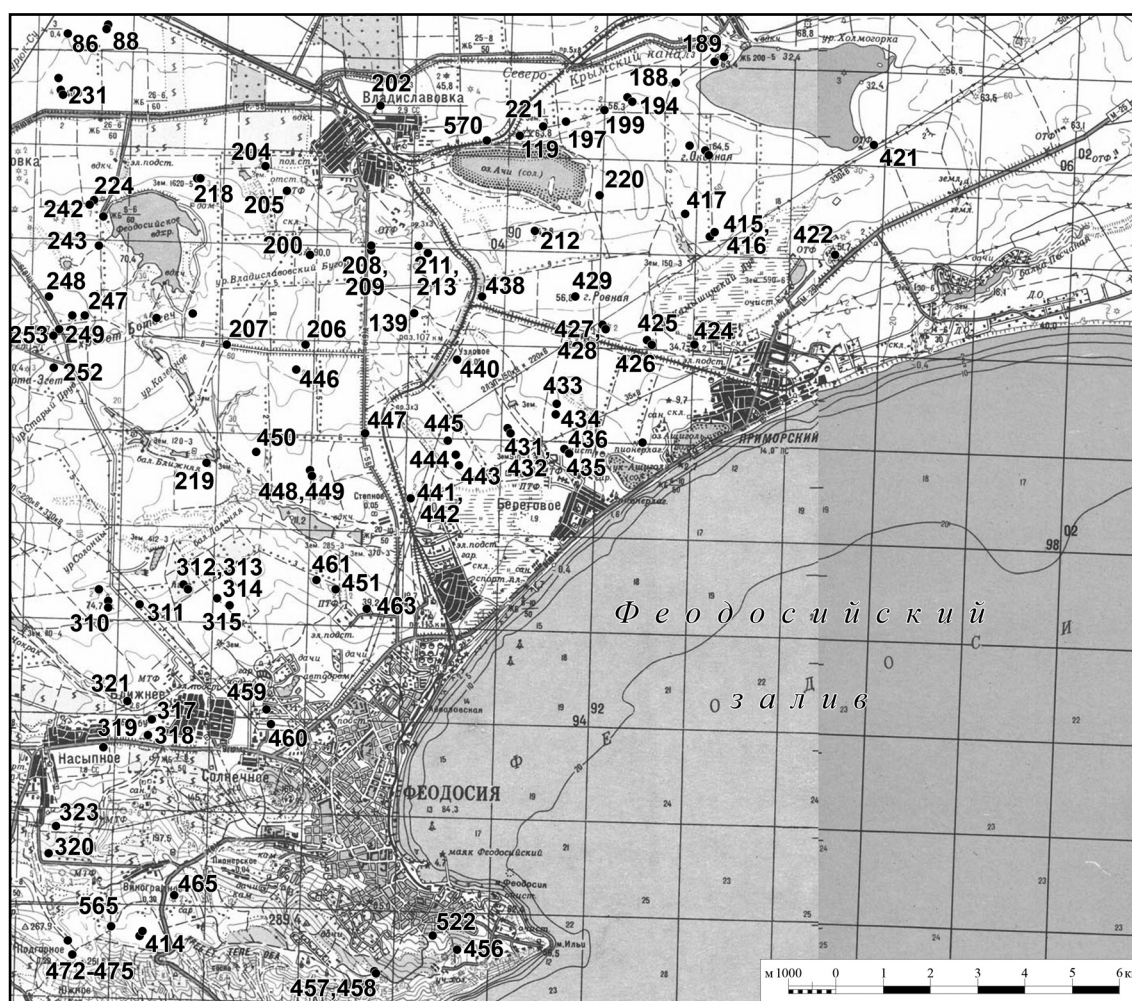


Рис. 5. Карта Феодосийского предгорного района в Юго-Восточном Крыму.

подкурганное пространство, делали его особой зоной, которая принадлежала мертвым (отсюда в тюркских языках: «курханэ» — «дом мертвого»). Однако их конкретное значение пока остается невыясненным.

Все погребальные конструкции после захоронения перекрывались земляной насыпью, которая впоследствии использовалась последующими обитателями региона для впускных захоронений и досыпалась. После совершения погребального ритуала насыпанный курган некоторое время оставался сакральным объектом и на нем приносились поминальные жертвы. В частности, в курганах с сарматскими погребениями отмечен обряд, связанный с культом огня. Так, на поверхности досыпки в известном Ногайчинском кургане была разлита и подожжена нефть, при этом огонь поддерживали довольно продолжительное время (Симоненко 1993: 77). Однако сам курган после сооружения и проведения погребальных обрядов не становился постоянным центром религиозного культа какого-либо этноса, по крайней мере, на тер-

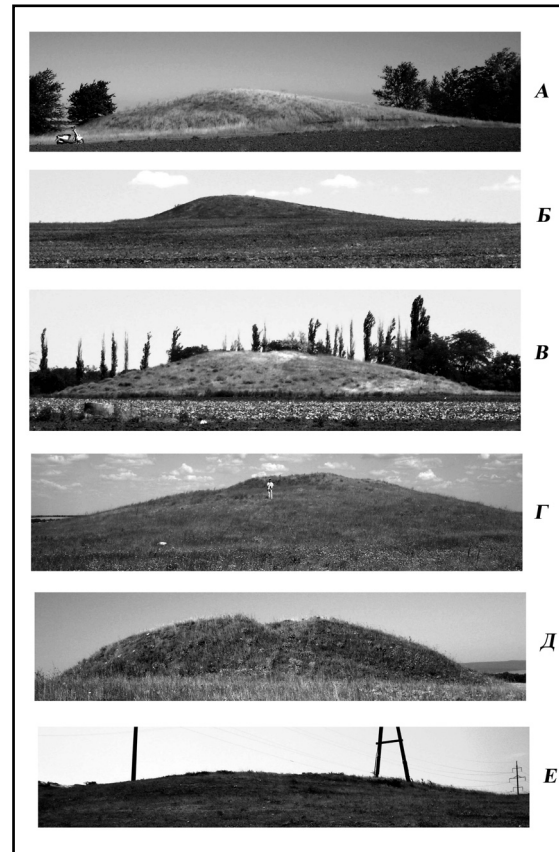
ритории Крыма это не отмечено (Колотухин 2003: 18).

В плане форма курганов бывает круглая, вытянуто-овальная, восьмерковидная. Их объемная форма куполовидная или конусовидная, конусовидно-уступчатая и конусовидная со смещенной вершиной. Восьмерковидные курганы состоят из двух близко расположенных насыпей, соединенных между собой перемычкой. Вытянуто-овальные или т. н. длинные курганы получались в результате боковых подсыпок после совершения захоронений в полах более ранних, круглых насыпей или создавались такими изначально. Они являются сложными сооружениями, характер которых еще мало изучен. Один такой курган (рис. 5, № 427) отмечен у пгт. Приморского Феодосийской административной зоны (рис. 5). В результате многолетней распашки и земляных работ первоначальная форма насыпей не сохранилась и лишь в отдельных случаях прослеживается относительно четко. В настоящее время большинство курганов региона имеет уплощенно-куполовидную форму.

### Курганы Восточно-Присивашской низменности

Обследование Восточно-Присивашской низменности показало, что часть курганов располагается на восточных, относительно высоких надпойменных террасах приустьевых частей рек и балок, впадающих в Сиваш (рис. 2). Другая часть — на западных, пологих сторонах балок и пойм, а также на широких межпойменных и межбалочных водоразделах. Во всех случаях это относительно высокие места, и с них всегда открывается широкий обзор прилегающей местности, порой на значительные расстояния. Такие курганы были видны со значительного расстояния и в древности и, несомненно, имели собственные названия и служили ориентирами для кочевников, передвигающихся по присивашским степям. В эпоху энеолита — бронзы здесь были хорошие пастбища, нижние течения рек были источниками пресной воды, что делало эти места удобными для занятия скотоводством (Щепинский, Черепанова 1969: 48). Здесь, в Юго-Восточном Присивашье, проходила самая короткая дорога, связывавшая Северный Кавказ со степным Причерноморьем, а в античную эпоху — Боспор с Перекопом и северо-западными районами полуострова (Щепинский, Черепанова 1969: 64; Гаврилов 2001: 16; Пуздровский 2007: 44; Тощев 2007: 55). Наличие этой дороги отчасти повлияло на появление здесь довольно больших курганов, которые своеобразно маркировали данный степной путь от Перекопа до Керченского пролива (Шевелев 1844: 332, 333; Шульц 1953: 120).

Долговременные пункты обитания человека, относящиеся к эпохе энеолита — ранней бронзы, в Юго-Восточном Присивашье не выявлены, отмечены лишь сезонные стоянки (Мацкевой 1977: 106; Гаврилов 1986: 2; 1994: 67 и сл.; Гаврилов, Тощев 2000: 163). Соответственно, самые ранние курганы, относящиеся к этому времени, сооружены кочевым населением, которое часто меняло места обитания в пределах определенного ареала. Как показали археологические исследования, первые курганы Юго-Восточного Присивашья были сооружены в середине — конце III — начале II тыс. до н.э. представителями ямной археологической культуры, а позже их насыпи использовались разными кочевыми народами для захоронения умерших соплеменников (Гаврилов 1989: 440). Например, погребения ямной культуры отмечены в кургане у села Токарево, исследованном в 1972 году (Колотухин 2003: 12, 20),



**Рис. 6.** Современное состояние некоторых курганов. А — Кош-Оба в ЮВ Присивашье, № 56; Б — ЮВ Присивашье, № 57; В — Центрально-Крымская степь, № 563; Г — Центрально-Крымская степь, возвышенность Биюк-Эгет, № 325; Д — Предгорная степь, № 532; Е — Феодосийский предгорный район, ЮЗ окраина города, некрополь античной Феодосии, № 572.

в курганах у сел Ореховки, Трудолюбивки, раскопанных в 1991 году (Колтухов, Кислый, Тощев 1994: 19—29) и Яркого Поля (Гаврилов 1995: 3, 4). Для перекрытия могильных ям в Присивашье чаще употребляли древесину, чем камень, что косвенно указывает на лесостепной ландшафт этой зоны региона в эпоху энеолита — бронзы (Колтухов, Кислый, Тощев 1994: 19; Гаврилов 1995: 3). В кургане близ села Орехового Кировского района, в перекрытии ямного погребения была использована антропоморфная известняковая стела (рис. 8, Б), ныне хранящаяся в лапидарии КРКМ (Колтухов, Кислый, Тощев 1994: 19—29). Погребения ямной культуры в кургане у села Яркое Поле имели в качестве инвентаря кремневые наконечники стрел, что указывает на высокий социальный статус погребенных, соотносимый с вождями племен.

Наличие стойбищ V — начала III в. до н.э. в Юго-Восточном Присивашье свидетельствует о проживании здесь скифов и, соответственно, возникновении их курганных могильников (Гаврилов 2004: 159—161). Для

№3. 2010

захоронений скифы использовали как уже существующие насыпи эпохи энеолита — бронзы, так и сооружали новые (ср. Яковенко 1974: 38—61). В погребальных обрядах использовалось вино и другие жидкости в греческих амфорах, которые оставляли у места погребения, поэтому близ ряда курганов Присивашья найдены фрагменты хиосских, мендских, гераклейских, синопских амфор V — начала III в. до н.э., являющиеся остатками погребальной тризны. Плантажная распашка курганов в XX веке привела к тому, что оставленные под насыпью и в погребениях амфоры были разбиты, а их фрагменты перемещены плугами на прилегающей территории. Эти находки дают возможность предполагать, что отмеченные таким образом насыпи содержат как основные, так и впускные скифские захоронения (Скорый 1986: 47—48). Курганы, у которых были найдены фрагменты амфор, отнесены к V — началу III в. до н.э. В этих курганах содержатся захоронения этого времени, и они весьма перспективны в плане будущих археологических исследований, связанных с изучением скифской этнокультурной общности на территории Крымского полуострова.

Использование амфор в качестве своеобразного кромлеха отмечено при исследованиях двух курганов у села Шубино Кировского района (Махнева, Баранов 1968: 157). Также амфоры употребляли в качестве заклада подбойных могил, что отмечено в некоторых подкурганых скифских погребениях Крыма (Махнева 1969: 257; Гаврилов, Тощев 1999: 160).

При обследовании курганов Восточно-Присивашской низменности скифские статуи, половецкие каменные бабы или их фрагменты не обнаружены. Редкость древних каменных изваяний объясняется интенсивной распашкой степи, вследствие которой стелы зачастую уничтожались. Лишь в одном случае, неподалеку от кургана № 67, находящегося в 3 км к юго-западу от села Красновки, в 1993 году была найдена атропоморфная диоритовая стела (Гаврилов 1997: 20). Её размеры: высота 1,5 м, ширина 0,31 м, толщина 0,18 м. Поверхность стелы зашлифована, лицевая и тыльная стороны слегка закруглены, слегка выделена голова. Нижний конец стелы отломан. Все стороны слегка обработаны подтеской, в сечении стелы прямоугольная, углы чёткие — 90°, изображений и следов охры на поверхности стелы нет. Очевидно, она относится к эпохе энеолита — бронзы.

Особенностью присивашских курганов является наличие у части из них названий на татарском языке, что отражено на кар-

тах XIX — первой половины XX века. Курганы с названиями удалось идентифицировать и соотносить с определенными насыпями. Это курганы: Черкес-Оба (№ 9), Джантык-Оба (№ 10), Мезарлык-Оба (№ 15), Таш-Оба (№ 22), Орта-Оба (№ 23), Котур-Оба (№ 27), Кош-Оба (№ 56), Хан-Оба (№ 70), Каймак-Оба (уничтожен), Кара-Оба (№ 128) в окрестностях сел Красновка, Синицыно, Васильковское, Токарево Кировского района (см. список-каталог курганов, рис. 2). Это связано с незначительным освоением этих территорий в хозяйственном отношении, которое усилилось во второй половине XX века, когда для обработки почвы стали применять тяжелую мелиоративную и почвообрабатывающую технику. В настоящее время почти все курганы юго-восточной Присивашской степи подвергаются распашке, особенно усилившейся в 90-е годы XX — начале XXI века, что связано с отсутствием охранной и просветительной работы со стороны государственных органов охраны культурного наследия среди сельского населения.

### Курганы Центрально-Крымской равнины

Курганы Центрально-Крымской приподнятой холмистой равнины в Юго-Восточном Крыму археологически малоисследованы. Материалы предыдущих археологических разведок показывают, что они также располагаются на высоких местах (рис. 4). Это — водоразделы, межпойменные степные пространства, отдельные возвышенности. Они также содержат погребения, относящиеся к разным эпохам и археологическим культурам, как и в курганах Присивашья. Например, курганы у села Надежды и Дятловки Советского района содержали основные погребения, относящиеся к ямной и кеми-обинской культуре. Для перекрытия могильных ям в курганах Центрально-Крымской равнины употребляли древесину и каменные плиты (Колтухов, Кислый, Тощев 1994: 19). Курган у села Фронтального Ленинского района, исследованный в 1987 году, содержал погребение срубной культуры в деревянном ящике (Колотухин 2003: 19). Каменный жертвенник с чашевидными ямками обнаружен при обследовании кургана у села Маковского Кировского района (рис. 4, № 275; 8, А). Соотнесение жертвенника с конкретным погребением возможно только после раскопок данного кургана. Такие камни связаны с магическими обрядами племен бронзового века, они использовались в погребальных обрядах (Колотухин 2003: 49). Курганы, содержащие скифские захоронения,

также определяются по остаткам тризны в виде фрагментов амфор, которые зачастую находят на поверхности насыпей. На поверхности большинства курганов, обследованных на территории Центрально-Крымской равнины и вокруг них (№ 268—275, 363—378), попадаются фрагменты амфор. Это следствие долговременного хозяйственного использования этих земель, как в античную эпоху, так и в более позднее время и, соответственно, многократной распашки насыпей. Особенно много фрагментов хиосских, мендских, гераклейских, синопских амфор V—IV в. до н.э. попадаетеся вокруг курганов на правой высокой надпойменной террасе реки Чурук-Су в промежутке между селами Первомайское, Журавки, Новопокровка. Эти курганы протянулись цепочкой вдоль реки, причем вокруг больших насыпей группируются маленькие, порой едва заметные на современной дневной поверхности. В этой же местности находятся такие античные селища, как Садовое 2; Маковка; Журавки 1; 2; Новопокровка 1; 2; 3 (Гаврилов 2004: 162—164). По-видимому, населению этих селищ и принадлежат обследованные курганные могильники из маленьких насыпей, группирующиеся вокруг больших курганов. Это хорошо видно на примере курганов у села Садовое — здесь маленькие (№ 363, 365—378), почти незаметные насыпи располагаются к северу от большого кургана (№ 364). Поблизости от античных селищ Новопокровка 3, Василькового также находятся курганные могильники из маленьких насыпей (рис. 4; № 233—237; 550—557; 88, 230, 231), которые, очевидно, принадлежат обитателям вышеназванных пунктов.

Курган, содержащий впускное скифское воинское погребение IV в. до н.э., был исследован в 3 км к северо-востоку от села Надежда Советского района (Черепанова 1985: 63). В распаханной насыпи, находившейся неподалеку от этого села, в 1962 году была найдена нижняя часть каменной статуи скифа-воина IV в. до н.э.<sup>1</sup>

<sup>1</sup> Адрес находки данного изваяния в приводимых изданиях несколько запутан. Отчета о раскопках в научном архиве ИА НАН Украины нет. Е. Н. Черепанова и А. А. Щепинский указывают, что оно найдено у села Дятловки Кировского района. П. Н. Шульц указывает, что оно найдено у села Надежда Советского района. По административному делению Крымской области УССР и АР Крым села Дятловка и Надежда находились и находятся в восточной части Советского района, расстояние между ними около 5 км. Между этими селами находится большое античное селище, которое было известно А. А. Щепинскому (Черепанова, Щепинский 1966: 80), и которое я выявил повторно (Гаврилов 2004: 158). Поскольку все авторы называют села Дятловка

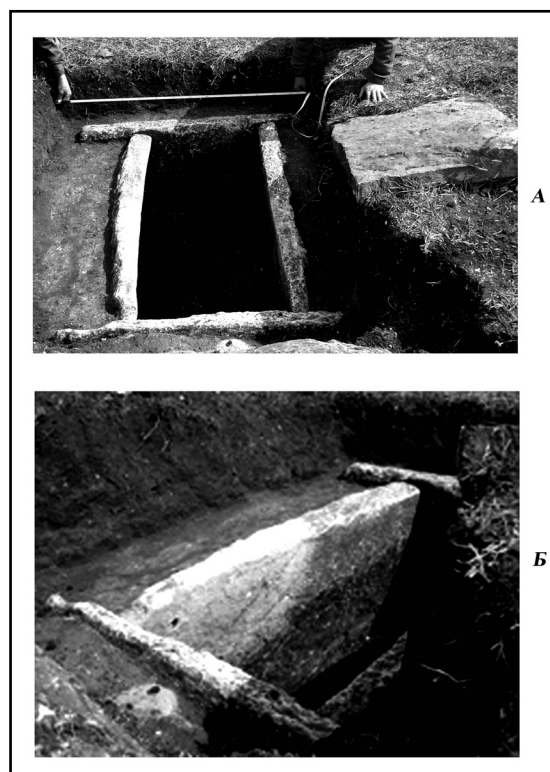


Рис. 7. Центрально-Крымская степь, с. Первомайское, погребение неми-обинской культуры, каменный расписной ящик, курган № 357.

(Черепанова, Щепинский 1966: 79; Шульц 1967: 227, рис. 1) (рис. 9, А, Б).

В кургане у села Яркое Поле также исследовано впускное сарматское погребение первой половины I в. н.э. (Гаврилов 2007: 41, 42). Ряд курганов сохранил собственные имена, например: Кара-Оба (№ 228) у Новопокровки, Казаклар-Оба (№ 256) у Журавок, Такиель-Оба (№ 328) на возвышенности Биюк-Эгет (рис. 4).

### Курганы предгорной степи

В предгорьях почти все курганы располагаются на высоких местах, преимущественно на вершинах возвышенностей и по водоразделам (рис. 4). По-видимому, и в предгорьях часть курганов также тяготела к древним дорогам, которые проходили по водоразделам, как местам, наиболее удобным для передвижения. В погребении ямной культуры, исследованном у села Насыпное, плита перекрытия имела не только ямки, но и сквозное отверстие (Гаврилов 2004а: 3). Подобные плиты исследователи связывают с индоарийскими культурами, в которых использовались человеческие жертвоприношения, а сами по-

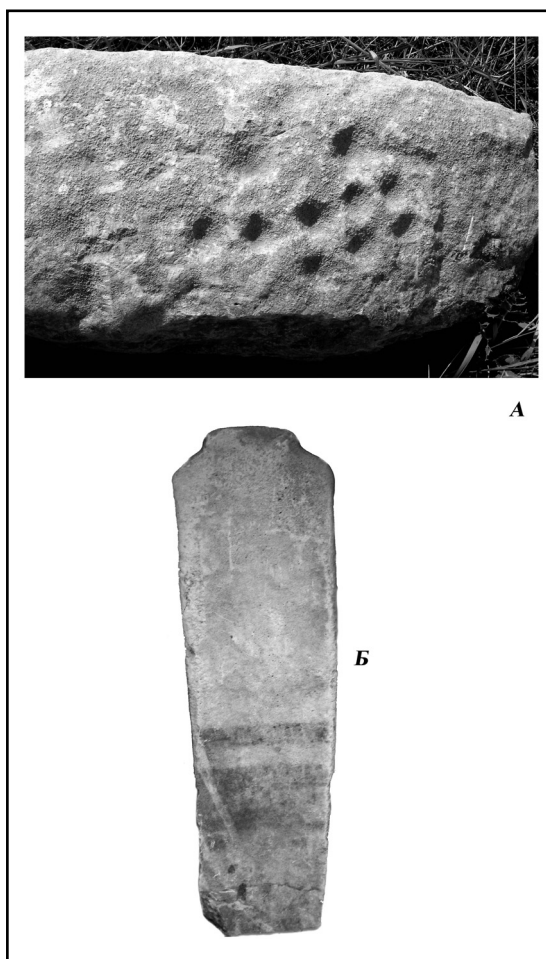
и Надежда, то адресом находки этого изваяния нужно считать Советский район, окрестности вышеназванных населенных пунктов.

№3. 2010

гребеня относят к служителям этого культа (Колотухин 2003: 49).

Курганы Предгорной степи региона (Кировский район, Феодосийская административная зона) чаще содержат погребения кеми-обинской культуры в качестве как основных, так и впускных. Погребения, относящиеся к носителям этой культуры, исследованы у сел Кринички и Первомайское (Гаврилов, Крамаровский 2001: 23; Гаврилов 1995: 2; 2006: 3; 2007: 43), на восточной окраине города Старый Крым (Крамаровский, Хаврин 1996: 15), у водоочистных сооружений г. Феодосии (Гаврилов 1999: 8), у села Береговое Феодосийской административной зоны (Гаврилов 1997: 71). Они совершены как в обычных, так и в расписных каменных ящиках (рис. 7, А, Б). Погребенных в таких ящиках соотносят со служителями культа или держателями властных функций, т. е. с лицами, наделенными высоким социальным статусом (Тощев 2007: 85). Антропоморфная стела была выявлена и в кургане с погребениями кеми-обинской культуры у села Первомайское (Гаврилов 1995: 3, рис. 8, 9). Использование в обряде камня для сооружения погребальных конструкций, древесины для перекрытия могильных ям и насыпей, а также пластичной глины для замазки щелей между плитами перекрытия — характерно для погребений кеми-обинской культуры (Щепинский 1985: 333; Гаврилов 1991: 58; 1995: 2; 2007: 43). Использование камня носителями этой культуры для строительства погребальных сооружений, несомненно, связано с повсеместным наличием его месторождений в предгорьях. В синхронных подкурганых погребениях ямной культуры, исследованных в степной зоне региона в двадцати километрах севернее предгорий, бутовый известняковый камень для сооружения насыпей почти не использовался. В Предгорной степи также отмечены погребения ямной культуры в кургане у села Насыпное Феодосийской административной зоны (Гаврилов 2004: 2). Погребение катакомбной культуры, впущенное в насыпь кеми-обинского времени, отмечено в кургане у водоочистных сооружений г. Феодосии (Гаврилов 1999: 8). Подкурганые погребения, относящиеся к срубной культуре, исследованы совместной экспедицией ИА НАН Украины и ФКМ на хребте Узун-Сырт (Катюшин 1999: 14).

Раннескифское воинское подкурганное погребение VI в. до н.э. отмечено у села Изюмовка Кировского района (Скорый 1978: 281). Скифский курган IV в. до н.э. раскопан



**Рис. 8.** Центральнo-Крымская степь. А — жертвенник, найденный на кургане № 275 у с. Журавки; Б — стела, найденная близ курганов № 304 или № 287 у села Дятловки.

автором у хлебозавода г. Феодосии в 2002 году. В этом кургане отмечено использование амфор в качестве кромлеха (Гаврилов 2002: 13, 14). Их фрагменты зачастую находят при обследовании распаханых насыпей, они же и указывают на наличие в кургане скифских захоронений. У пгт. Приморский исследован курган со впускными скифскими погребениями IV—III в. до н.э. (Скорый 1986: 48).

У сел Кринички и Приветное Кировского района исследованы подкурганые склепы IV—III в. до н.э. и конца II—I в. до н.э. с так называемыми «коллективными погребениями» (Гаврилов, Крамаровский 2001: 23; Кропотов, Лесков 2006: 25 (см. сноску 1); Кропотов 2009: 25). Такие склепы, количество костяков в которых доходило до двухсот, находятся только в предгорьях и в межрядовых понижениях между Главной и Внутренней горными грядами (рис. 10, А, Б). Это связано с тем, что со второй половины III в. до н.э. поселенческая структура и экономическая деятельность оседлого населения

перемещаются в предгорную и горную зону Юго-Восточного Крыма (Гаврилов 2003: 166]. Здесь возникают городища с расположенными вокруг них селищами, население которых со второй половины III в. до н.э. по начало I в. н.э. хоронило своих умерших в таких склепах (Колтухов 2001: 61).

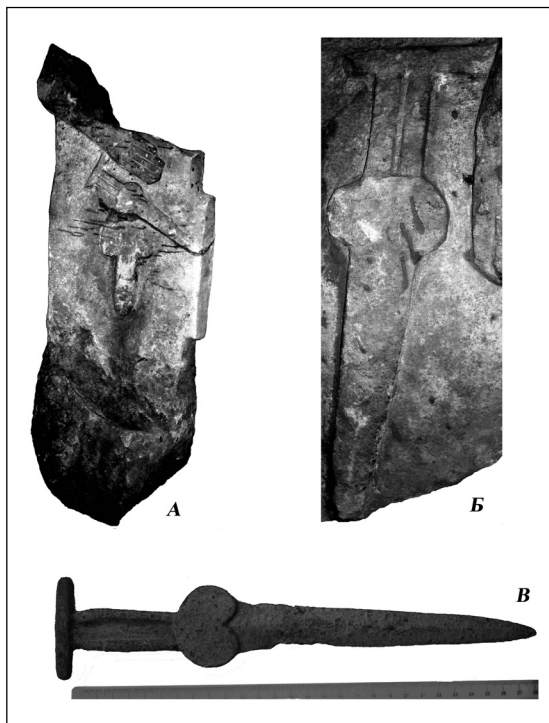
Курганный могильник II в. до н.э.—I в. н.э. с многократными захоронениями в склепах, относящийся к обитателям городища на горе Сары-Кая, исследован у её северо-восточного подножия на территории планерной школы (Катюшин 1996: 21). Курган со склепом и материалами I—II в. н.э., относящийся к сарматскому населению, раскопан у села Львовское (Катюшин 1993: 14). Средневековые подкурганные погребения с оружием раскопаны на хребте Узун-Сырт (он же именуется горой Клементьева). Остатки средневекового захоронения исследованы в кургане у села Кринички (Гаврилов, Крамаровский 2001: 23).

Таким образом, курганы Предгорной степи содержат больше погребений представителей кеми-обинской культуры, чем в Присивашской степной и Центрально-Крымской возвышенной равнинной ландшафтных зонах. В целом, традиция сооружения курганов над захоронениями

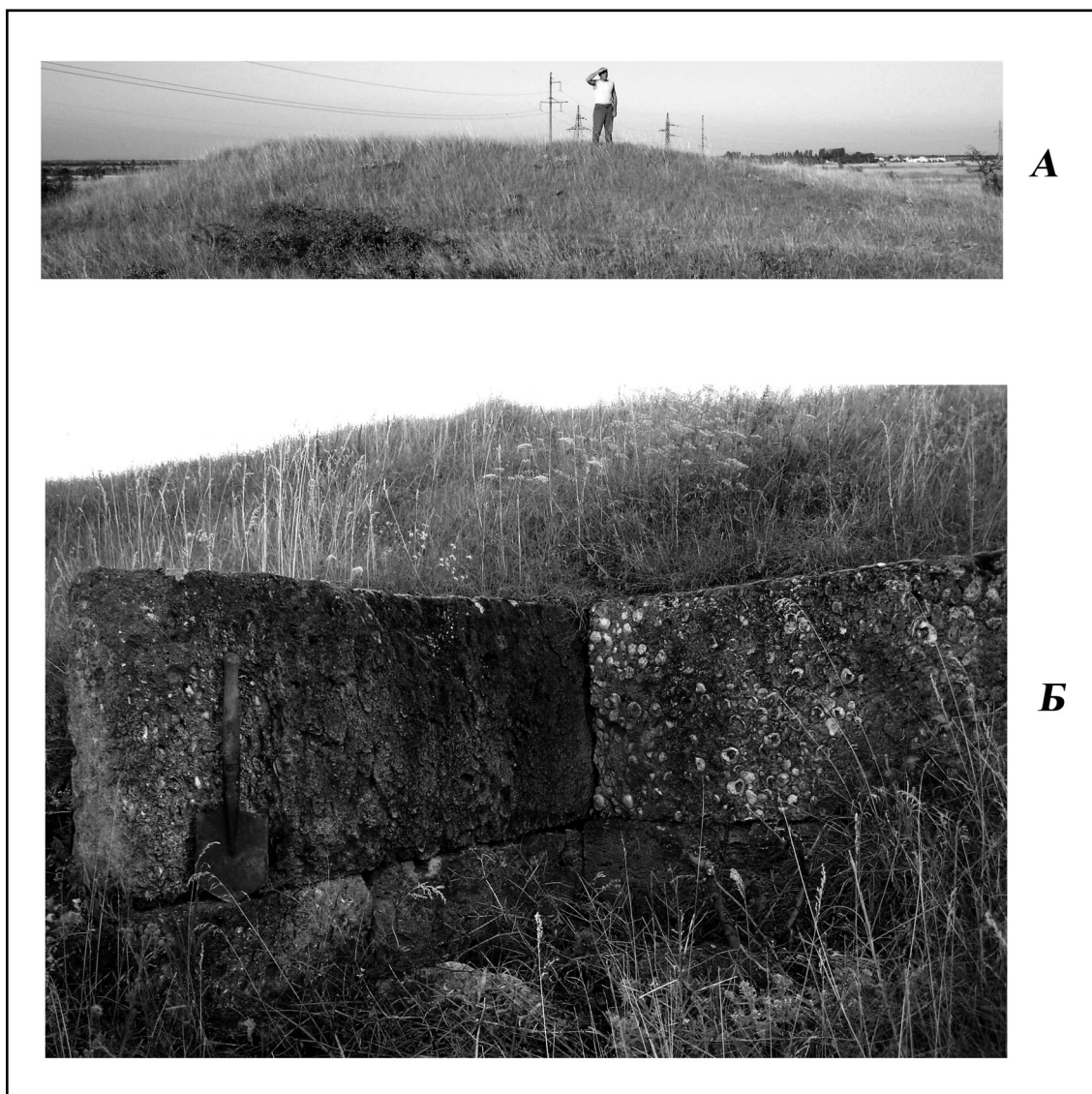
прекращается в регионе после катастрофических событий конца последней четверти III в. до н.э. (Гаврилов 2004: 27). Однако в период с последней четверти III по I в. до н.э. в предгорьях Восточно-Крымского горного района традиция захоронений под курганными насыпями продолжается. Насыпи этих курганов, в целом, небольшие и сооружались преимущественно лишь для того, чтобы закрыть погребальное сооружение (склеп). Им уже не придавалось такого ярко выраженного сакрального значения, как в предыдущие века. Очевидно, это связано со сменой населения в регионе после запустения Крымской степи в конце первой трети III в. до н.э. и, соответственно, угасанием курганной традиции погребения среди оседлого населения Юго-Восточного Крыма. В первые века нашей эры и эпоху средневековья кочевые племена использовали для захоронений в основном насыпи предыдущего времени, которые досыпали после погребения (Симоненко 1993: 77), а в Предгорьях и горной зоне региона появляется традиция погребений в грунтовых могильниках.

### Курганный некрополь античной Феодосии

Особый интерес представляют курганы некрополя античной Феодосии, находящиеся на вершине и северо-восточных склонах хребта Тепе-Оба (рис. 5, №№ 452—458, 571, 572). До настоящего времени от курганного могильника Феодосии сохранилось всего лишь девять сильно поврежденных насыпей (рис. 5; 6, Е). Курганы невелики по размерам, их сакральное значение, по-видимому, было несколько иное, чем у скифов, проживавших в прилегающей к городу степи. В середине XIX века в некрополе насчитывали 50 насыпей, очевидно, самых крупных (Катюшин 1999: 32). Здесь неизвестны подкурганные монументальные каменные гробницы, как в курганах близ Пантикапея, что указывает на греческую этническую принадлежность открытых погребений. В 50-е годы XIX века И. К. Айвазовский и А. А. Сибирский, Е. Ф. де Вильнёв, А. Е. Люценко проводили раскопки курганного некрополя античной Феодосии V—III в. до н.э. (Петерс 1984: 83; Катюшин 1998: 31, 32). В 1894 году их продолжил А. Л. Бертье-Делагард, на протяжении 1978—1995 г. некрополь исследовал Е. А. Катюшин и другие исследователи (Катюшин, Айбабина 1978: 328; Катюшин 1979: 335; 1980: 274; Бейсанс, Жиода, Морель и др. 1997: 54). Раскопки показали, что



**Рис. 9.** Центрально-Крымская степь. А — стела, найденная близ кургана № 295 у с. Надежда; Б — фрагмент стелы с изображением акинака; В — акинак железный, находка в лесу у села Сенного Белогорского района, частная коллекция.



**Рис. 10.** Предгорная степь. Курган № 511 у села Кринички. А — вид насыпи с ЮЗ; Б — вид с СВ на остатки склепа.

большинство погребений некрополя совершено по обряду трупосожжения, отмечается незначительное количество погребенных с оружием. Это существенно отличает курганный некрополь Феодосии от некрополей других боспорских городов и придает ему преимущественно греческую этническую окраску. Из феодосийского курганного некрополя происходят известные шедевры античных мастеров — серьги и подвески, ныне хранящиеся в Государственном Эрмитаже и Феодосийском краеведческом музее (Толстой, Кондаков 1889: 59, 61—65; 1889, Вып. 2: 155, 157; Максимова 1949; 1958). Научное изучение остатков курганного некрополя Феодосии необходимо провести в ближайшие годы, поскольку современная активная строительная и грабительская деятельность на хребте Тепе-Оба приведет к его полному исчезновению.

### Курганы и валы

С исследованием курганов связана проблема древних валов, поскольку на их линии находятся насыпи, которые могут являться как погребальными сооружениями, так и остатками башен или других оборонительных построек. В частности, такие насыпи-курганы отмечены на валу, проходящему по вершине Парпачского гребня, близ сел Ячменного (рис. 11, А, Б, В) и Фронтowego (рис. 11, Г, Д; 12, А) Ленинского района (рис. 3; №№ 174—178) и у села Владиславовки (рис. 12, Б, В) Кировского района (рис. 3; №№ 195—197). Особенно интересны насыпи, находящиеся на вышеуказанном гребне близ местонахождения бывшего села Холмогорки (бывшее с. Шибан) Ленинского района (рис. 11, А, Б, В). Возможно, их имел в виду П. С. Паллас, отмечая развалины каких-то башен между селами Парпач (Ячменное

Ленинского района) и Корпеч (бывшее село Птичное Кировского района) (Паллас 1999: 118). Однако, вследствие прохождения здесь линии фронта в 1942 г., сохранившиеся насыпи сильно повреждены и содержат значительное количество металлических боеприпасов. Это делает невозможным применение методов магнитометрии для их изучения. Поэтому вопрос о происхождении этих курганов и наличии под ними остатков башен остается пока открытым. Необходимы археологические раскопки одной из насыпей, чтобы опровергнуть или подтвердить информацию П. С. Палласа.

Весьма интересный курган (рис. 3, № 185; рис. 12, Г, Д) находится близ фермерского стана у нового села Фронтное (Гаврилов 2004: 46). Он примыкает к меридиональному валу, сохранившемуся как раз у этого села и пересекающему северную часть Акмонайского перешейка (Гаврилов 2001: 15). Метод магнитометрии здесь также ничего не дал по тем же причинам. Только раскопки могут прояснить

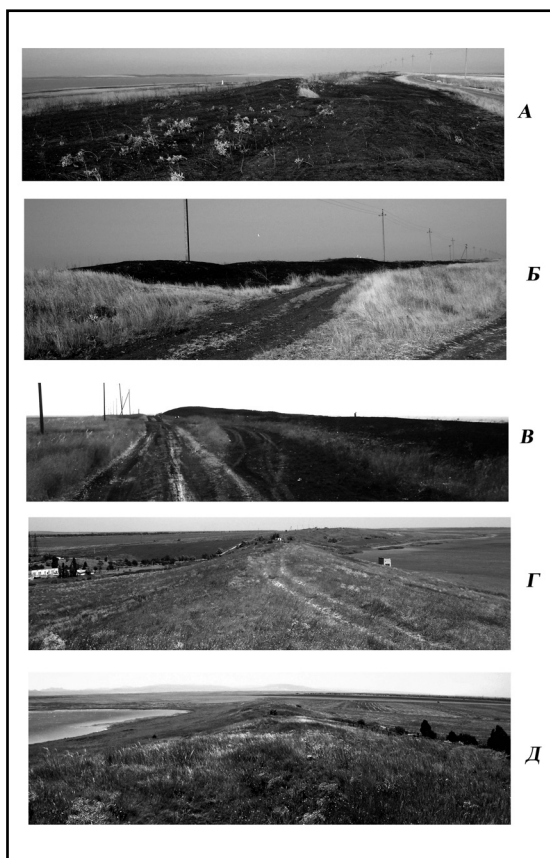
назначение и причину сооружения этой насыпи. Остатки укрепления в виде кургановидной насыпи сохранились на вершине Парпачского гребня у северо-западной оконечности плотины, перегораживающей Койасанскую балку (рис. 12, А).

Два кургана (№№ 1, 2 по списку), находящиеся рядом друг с другом, расположены с восточной стороны меридионального вала на Акмонайском перешейке (рис. 3). Они также могут скрывать под собой остатки башен, обозначающих и контролирующих проход через вал. Большое содержание в них металла, оставшегося после боевых действий 1942 года, делает невозможным их магнитометрическое изучение. Для выяснения их функционального назначения также необходимы археологические раскопки.

Остатки вала прослеживаются неподалеку от северо-западного подножия горы Сары-Кая (Гаврилов 1997: 70; 2004: 48). Поблизости от этого вала также есть кургановидная насыпь (рис. 4, № 488), которая может скрывать под собой остатки башни, тем более что к югу от нее на поверхности полевой дороги хорошо прослеживаются развалы кладок и собраны фрагменты амфор I в. до н. э. — I в. н. э. Вполне возможно, что данная насыпь (№ 488) и развалы камней вокруг нее являются башней и прибашенными постройками. Данный комплекс вполне мог выполнять функцию форта на западных подступах к городищу на горе Сары-Кая, тем более что через него проходила дорога, связывающая городище со Старокрымской долиной и городищем Карасан-Оба.

#### Некоторые выводы и перспективы сохранения курганов

Таким образом, курганы, как погребальные памятники прошедших эпох, несут в себе важную информацию о расселении древних народов на определенной территории. Материалы, полученные при исследовании курганов Юго-Восточного Крыма, показывают, как развивалась этническая ситуация и поселенческая структура в регионе на протяжении энеолита, бронзового века и античной эпохи. Курганные могильники наряду с античной поселенческой структурой свидетельствуют, что степную и предгорную часть региона на протяжении последней четверти VI — первой трети III в. до н. э. населяли скифы (Гаврилов 2004: 154—187). В это же время здесь формируется и проживает смешанное тавро-скифское эллинизированное



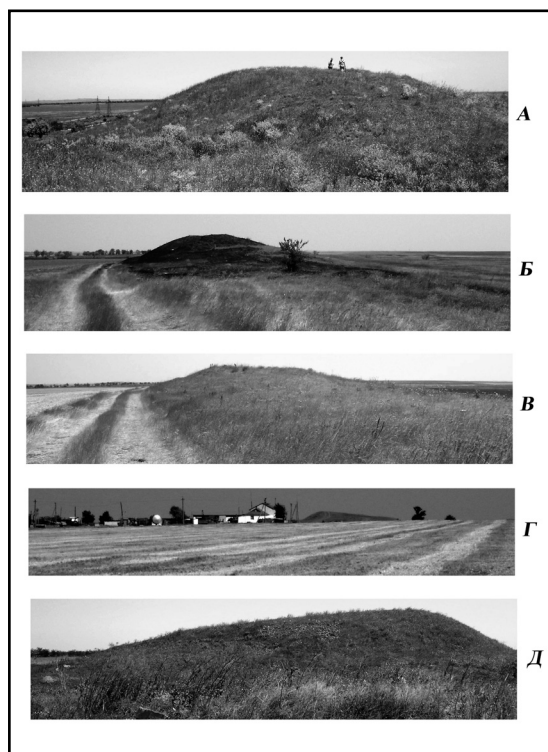
**Рис. 11.** Акмонайский перешеек. Парпачский гребень. Село Ячменное. Остатки вала и курганов на вершине гребня: А — курган № 175, вид с востока; Б — курганы 174, 175, вид с северо-востока; В — курган 178, вид с запада. Село Фронтное (старое): Г — сохранившийся участок вала к западу от плотины водохранилища, вид с запада; Д — сохранившийся участок вала к западу от плотины водохранилища, вид с востока.

№3. 2010

ванное население, что хорошо иллюстрируют материалы из курганов у сел Приветное, Кринички, Отважное. Появление и проживание сармат в Юго-Восточном Крыму в I в. до н.э.— II в. н.э. отражают материалы курганов у сел Яркое Поле и Льговское. Из 600 курганов региона 140 имеют погребения античной эпохи, на что указывают остатки тризны у основания насыпи, состоящей их фрагментов амфор V в. до н.э.— I в. н.э.

Расположение части курганов и курганных могильников поблизости от известных античных населенных пунктов, несомненно, указывает на заселенность этой территории варварским населением. Как феодосийский полис осуществлял контроль за прилегающими к городу землями (хора), — пока остается недостаточно изученной проблемой. Похоже, что городская хора занимала ближние к городу земли — это прилегающая к городу часть хребта Тепе-Оба и морская прибрежная территория, ограниченная рекой Байбугой, где скифских курганов почти нет. Валы региона указывают на границы Боспора, когда его цари включили эту территорию в состав своего царства. Эта проблема еще требует дополнительного изучения. В частности, необходимы раскопки насыпей, находящихся на линии Акмонайских валов (широтного и меридионального), что позволит более уверенно определить полисную и варварскую территорию в Юго-Восточном Крыму в отдельные периоды античной эпохи. Феодосия и Боспор на разных этапах античной эпохи, очевидно, использовали местное варварское население как в экономическом, так и в военном отношении. В первую очередь, в качестве земледельцев — производителей сельскохозяйственной продукции и военных поселенцев, защищающих рубежи полисной хоры, и материалы исследованных курганов отражают это. Кроме этого, исследование курганов может дать исследователям много разноплановой информации о разных сторонах жизни древних обществ, населявших Крымский полуостров. В частности, о социальной структуре (Бунятян 1985), экономике (Гаврилюк 1995; 1999), быте (Гаврилюк 1989), военном деле (Черненко 1981), религиозных представлениях и мифологии (Раевский 1977; 1985; Бессонова 1990), статусе погребенных и т.д. (см., например: Шульц 1953: 116—119; Демкин, Демкина 1999).

Большинство существующих курганов подвергается распашке и различным повреждениям при строительных и мелиоративных работах, что существенно уменьшает их информационный уровень и перспективы сохранения для потомков и науки. Хозяйственная



**Рис. 12.** Акмонайский перешеек. Парпачский гребень. Село Фронтное (старое): А — курган № 186 (западная часть укрепления на вершине гребня у кладбища), вид с запада. Село Владиславовна: Б, В — курганы № 195, 196, вид с запада. Село Фронтное (новое), курган № 185: Г — вид с юга; Д — вид с северо-запада.

деятельность на курганах мало чем отличается от грабительской, поскольку наносит непоправимый ущерб памятникам. При этом проводится вполне официально и совершенно не осуждается, не преследуется памятникиохранными и правоохранными органами. Несовершенство законов позволяет не считать памятниками археологии те объекты, которые выявлены недавно (в том числе курганы!) и потому не имеют паспорта и не входят в государственный реестр. Юридически они не находятся под охраной государства. Соответственно, за ограбление или уничтожение такого «беспаспортного» памятника археологии не предусмотрено никакого наказания. Поскольку целенаправленного обследования курганов на всей территории Крыма не проводилось никогда, и, соответственно, данные об этих памятниках (особенно маленьких насыпях) по районам были далеко не всегда полны, это создает прекрасные условия для разграбления и последующего уничтожения большей части курганов. Более того, органы охраны памятников, выдавая разрешение на использование какой-либо территории, в последующем совершенно не интересуются судьбой находящихся на ней курганов. Отмечено, что в ряде случаев

они продолжают подвергаться плантажной распашке, некоторые из них нивелируются или попросту уничтожаются современными землепользователями. Средства массовой информации лишь акцентируют внимание на «сокровищах», находящихся в курганах, и не ведут регулярную просветительную работу среди населения, связанную с проблемами сохранения этих уникальных памятников. Это подогревает развитие кладоискательства и грабительской поисковой деятельности в стране и, в целом, ведет к уничтожению этих погребальных памятников древности.

Почти все обследованные в регионе курганы подверглись попыткам ограбления с целью поиска древних раритетов и последующей их продажи. Как правило, это шурфы и ямы разных размеров в центре насыпи, целью которых являлось обнаружение основного погребения, которое, по мнению грабителей, находилось именно в центральной части кургана. Судя по обследованию подвергшихся ограблению курганов, своей цели грабители достигли. В ряде случаев курганы грабились с применением землеройной техники (например, курган Такиель-Оба, рис. 4, № 328), с последующими попытками обнаружения основного погребения с помощью металлических щупов и буров. Данная деятельность нанесла и продолжает наносить непоправимый вред как археологической науке, поскольку уничтожается научная исследовательская база Института археологии, так и историческому наследию страны. Все попытки научных учреждений и учреждений, занимающихся охраной памятников, пресечь деятельность грабителей с помощью законов, прокуратуры и органов милиции заканчивались безрезультатно. В целом,

это в негативном свете представляет нашу страну на международном уровне (Украина подписала 2 июля 1998 года Европейскую конвенцию об охране археологического наследия в соответствии с распоряжением президента Украины Л. Д. Кучмы от 9 июня 1998 года № 265/98-РП).

В Украине законы и разные организации охраны памятников защищают и охраняют археологические памятники в основном декларативно. На практике законы не исполняются, а деятельность чиновников неэффективна, да и занимаются ею далекие от науки и археологической проблематики люди. Более того, на их содержание государством выделяются значительные средства, которые разумнее было бы потратить на доисследование разграбленных и разрушенных археологических памятников. Поэтому перспективы сохранения курганов в Украине и Крыму неутешительны, и при таком отношении к ним государства и общества в ближайшие десятилетия большая их часть будет уничтожена. Такая ситуация будет сохраняться до тех пор, пока государство не повернется лицом к этой проблеме (а именно, займется подготовкой кадров, активной пропагандой охраны археологического наследия, финансированием археологических исследований, активным и действенным пресечением противозаконных действий в отношении археологических памятников, сокращением до разумных пределов количества чиновников, занимающихся охраной археологических древностей и т. д.) и не создаст условия, при которых общество поймет значение археологического наследия и станет сознательней относиться к нему и целенаправленно стремиться к его сохранению.

## Литература

- Бейсанс Д., Жиода А., Морель Ж., Катюшин Е. А., Евсеев А. А. 1997. Раскопки на окраине Феодосии. В: Кутайсов В. А. (отв. ред.). *Археологические исследования в Крыму в 1994 г.* Симферополь: изд-во СОНАТ, 54—56.
- Бессонова С. С. 1990. Скифские погребальные комплексы как источник для реконструкции идеологических представлений. В: Зубарь В. М. (отв. ред.). *Обряды и верования древнего населения Украины.* Киев: Наукова думка, 17—40.
- Болтрик Ю. В. 1990. Сухопутные коммуникации Скифии (по материалам новостроечных исследований от Приазовья до Днепра). *СА* (4), 30—44.
- Бунятян Е. П. 1985. *Методика социальных реконструкций в археологии. На материалах скифских могильников IV—III вв. до н. э.* Киев: Наукова думка.
- Гаврилов О. В. 1989. Про два варіанти кемі-обінської культури у Криму. В: Толочко П. П. (отв. ред.). *Проблеми історії та археології давнього населення Української РСР.* Тези доповідей ХХ республіканської конференції. Київ: Наукова думка, 44—45.
- Гаврилов А. В. 1993. Работы Херсонской охранно-археологической экспедиции В: Козак Д. Н. (отв. ред.). *Археологічні дослідження на Україні 1992 року.* Київ, 39—40.
- Гаврилов А. В. 1994. Разведки в Кировском районе. В: Кутайсов В. А. (отв. ред.). *Археологические исследования в Крыму в 1993 г.* Симферополь: Таврия, 67—70.
- Гаврилов О. В. 1998. Нові дані про сільську округу античної Феодосії. *Археологія* (1), 105—117.
- Гаврилов А. В. 2001. О валах на Акмонайском перешейке. *МАИЭТ* (VIII), 10—17.
- Гаврилов А. В. 2003. Новые памятники античного времени в окрестностях Старокрымской долины. В: *БИ* (III), 158—167.
- Гаврилов А. В. 2004. *Округа античної Феодосії.* Симферополь: Азбука.

№3. 2010

- Гаврилов А. В. 2007. Археологические разведки и раскопки в Кировском районе. В: Мыц В. Л. (отв. ред.). *Археологические исследования в Крыму в 1995 году*. Симферополь: СОНАТ, 32—43.
- Гаврилов А. В., Крамаровский М. Г. 2001а. Курганы у села Кринички в Юго-Восточном Крыму. *БИ* (1), 23—43.
- Гаврилов А. В., Тощев Г. Н. 1999. Курганы у села Желябовка в Крыму. *Stratum plus* (2), 160—166.
- Гаврилов А. В., Тощев Г. Н. 2000. Новые памятники эпохи средней бронзы в Юго-Восточном Крыму. *Старожитності степового Причорномор'я і Криму* (VIII), 163—169.
- Гаврилюк Н. А. 1989. *Домашнее производство и быт степных скифов*. Киев: Наукова думка.
- Гаврилюк Н. А. 1995. *Скотоводство степной Скифии*. Киев: Наукова думка.
- Гаврилюк Н. А. 1999. *История экономики Степной Скифии в VI—III вв. до н. э.* Киев: Наукова думка.
- Демкин В. А., Демкина Т. С. 1999. О чем могут повествовать степные курганы? *Донская археология* (1), 24—34.
- Ена В. Г. 1978. *В горах и на равнинах Крыма*. Симферополь: Таврия.
- Європейська конвенція про охорону археологічної спадщини (переглянута) 1998. *Пам'ятки України: історія та культура* (1), 130—132.
- Катюшин Е. А. 1979. Раскопки в окрестностях Феодосии. *АО 1978 г.* Москва: Наука, 335.
- Катюшин Е. А. 1980. Раскопки в окрестностях Феодосии. *АО 1979 г.* Москва: Наука, 273—274.
- Катюшин Е. А. 1993. Склеп первых веков н. э. из села Львовское. *МАИЭТ* (III), 14—16.
- Катюшин Е. А. 1996. Курганный могильник I в. до н. э. — II в. н. э. в окрестностях Феодосии. *МАИЭТ* (V), 21—31.
- Катюшин Е. А. 1998. *Феодосия, Каффа, Кефе*. Феодосия: Издательский дом «Коктебель».
- Катюшин Е. А., Айбабина Е. А. 1978. Раскопки в окрестностях Феодосии. *АО 1977 г.* Москва: Наука, 328.
- Колотухин В. А. 2000. *Киммерийцы и скифы Степного Крыма (подкурганные погребения Степного Крыма начала железного века)*. Симферополь: СОНАТ.
- Колотухин В. А. 2003. *Поздний бронзовый век Крыма*. Киев: СтилоС.
- Колтухов С. Г., Кислый А. Е., Тощев Г. Н. 1994. *Курганные древности Крыма (по материалам раскопок Северо-Крымской экспедиции в 1991—1992 гг.)*. Запорожье.
- Колтухов С. Г. 2001. О крымских курганах с «коллективными погребениями». В: Гуцина И. И., Журавлев Д. В. (отв. ред.). *Поздние скифы Крыма*. Москва, 59—70.
- Крамаровский М. Г., Зильманович И. Д., Хаврин С. В., Френкель Я. 1995. Работы Золотоордынской археологической экспедиции в 1994 г. В: Пиотровский Ю. Ю. (отв. ред.). *Отчетная археологическая сессия за 1994 год*. Санкт-Петербург: Изд-во ГЭ, 18—22.
- Крамаровский М. Г., Хаврин С. В. 1996. Работы Золотоордынской археологической экспедиции в 1995 г. В: Пиотровский Ю. Ю. (отв. ред.). *Отчетная археологическая сессия за 1995 год*. Санкт-Петербург: Изд-во ГЭ, 15—18.
- Крамаровский М. Г., Хаврин С. В. 1998. Работы Старокрымской археологической экспедиции в 1997 г. В: Пиотровский Ю. Ю. (отв. ред.). *Отчетная археологическая сессия за 1997 год*. Санкт-Петербург: Изд-во ГЭ, 21—25.
- Крижицкий С. Д. 1995. Про вплив змін оточуючого середовища на історичний розвиток Ольвійської держави. *Археологія* (2), 13—25.
- Кропотов В. В., Лесков А. М. 2006. Курганы с «коллективным погребением» у с. Кринички\* (по материалам работ 1957 г.). *Культура народов Причерноморья* (84), Симферополь, 25—39.
- Кропотов В. В. 2009. Курганы с «коллективным погребением» IV в. до н. э. в предгорном Крыму.\*\* В: Бессонова С. С. (отв. ред.). *Эпоха раннего железа. Сборник научных трудов к 60-летию С. А. Скорого*. Киев; Полтава, 200—221.
- Львова Е. В. 1982. *Равнины Крыма*. Симферополь: Таврия.
- Максимова М. И. 1949. Феодосийские серьги. В: *Сокровища Эрмитажа*. Москва: Наука, 312—313.
- Максимова М. И. 1958. Миниатюрная группа на феодосийских серьгах. *ТГЭ* (II), 62—66.
- Маринич А. М., Пащенко В. М., Шищенко П. Г. 1985. *Природа Украинской ССР. Ландшафты и физико-географическое районирование*. Киев: Наукова думка.
- Масленников О. О. 1989. Историко-географичне районування Східного Криму в античну епоху. *Археологія* (4), 35—47.
- Масленников А. А. 2003. *Древние земляные погранично-оборонительные сооружения Восточного Крыма*. Москва: Гриф и К.
- Махнева О. А., Баранов И. А. 1968. Гераклеийские амфоры из Южного Прииславья. *Археологические исследования в Украине в 1967 г.* Киев: Наукова думка, 157—160.
- Махнева О. А. 1969. Находка гераклеийских амфор в Крыму. *СА* (4), 257—259.
- Мацкевой Л. Г. 1977. *Мезолит и неолит Восточного Крыма*. Киев: Наукова думка.
- Ольховский В. С. 1991. *Погребально-поминальная обрядность населения степной Скифии (VII—III вв. до н. э.)*. Москва: Наука.
- Павлова Н. Н. 1964. *Физическая география Крыма*. Ленинград: ЛГУ.
- Паллас П. С. 1999. *Наблюдения, сделанные во время путешествия по южным наместничествам Русского государства в 1793—1794 гг.* Москва: Наука.
- Петерс Б. Г. 1984. Феодосия. В: *АГСП. Археология СССР в 20-ти томах* (4), 63.
- Подгородецкий П. Д. 1988. *Крым: Природа*. Симферополь: Таврия.
- Пуздровский А. Е. 2007. *Крымская Скифия II в. до н. э. — III в. н. э. Погребальные памятники*.

\* Курганы находятся в 1,5 км к западу от западной окраины современного села Кринички, располагается на территории военного полигона «Агармыш». Сохранились остатки склепа из тщательно отесанных известняковых квадратов.

\*\* Исследованный курган располагался на юго-западной окраине современного села Приветного (юго-западная часть этого села — бывшее селение Су-Баш, после 1944 года — Золотой Ключ), в 200 м к СЗ от Субашской насосной станции (её строения являются последними на окраине села), которая снабжает водой г. Феодосию. Автор почему-то решил «привязать» его к селу Кринички, которое отстоит по прямой к В — ЮВ от исследованного кургана на 5 км. Государственный учетный номер исследованной насыпи — 2385, по прилагаемому к статье списку А. В. Гаврилова — № 522.

- Симферополь: Бизнес-Информ.
- Раевский Д. С. 1977. *Очерки идеологии скифо-сарматских племен. Опыт реконструкции скифской мифологии*. Москва: Наука.
- Раевский Д. С. 1985. *Модель мира скифской культуры*. Москва: Наука.
- Симоненко А. В. 1993. *Сарматы Таврии*. Киев: Наукова думка.
- Скорый С. А. 1977. Раннескифский меч из с. Изюмовка близ Старого Крыма. СА (1), 280—281.
- Скорый С. А. 1986. Крымская область. В: Черненко Е. В., Бессонова С. С. (отв. ред.). *Скифские погребальные памятники степей Северного Причерноморья*. Киев: Наукова думка, 41—48.
- Толстой И., Кондаков Н. 1889. *Русские древности в памятниках искусства*. Вып. I; Вып. II. Санкт-Петербург.
- Тощев Г. Н. 2007. *Крым в эпоху бронзы*. Запорожье: Запорожский Национальный университет.
- Черепанова О. М. 1985. Скифське поховання з с. Надєжда Кримської області. *Археологія* (50), 63—65.
- Черепанова Е. Н., Щепинский А. А. 1966. *Там, где проидет Северо-Крымский...* Симферополь: Крым.
- Черненко Е. Ф. 1981. *Скифские лучники*. Киев: Наукова думка.
- Щепинский А. А. 1985. *Кеми-обинская культура*. В: Артеменко И. И. (отв. ред.). *Археология Украинской ССР* (1). Киев: Наукова думка, 331—336.
- Щепинский А. А., Черепанова Е. Н. 1969. *Северное Причерноморье в V—I тысячелетиях до нашей эры*. Симферополь: Крым.
- Шевелев Р. 1844. О некоторых городках и курганах в Днепровском уезде. *ЗООИД* (1), 330—340.
- Шульц П. Н. 1953. О комплексных историко-археологических и палеогеографических исследованиях в Северном Крыму. *ИКОГО* (2), 115—124.
- Шульц П. Н. 1967. Скифские изваяния Причерноморья. В: Блаватская Т. В. и др. (отв. ред.). *Античное общество*. Москва: Наука, 225—237.
- Шутов Ю. И. 1979. *Воды Крыма*. Симферополь: Таврия.
- Щеглов А. Н. 1978. *Северо-Западный Крым в античную эпоху*. Ленинград: Наука.
- Яковенко Е. В. 1974. *Скифы сѣдного Криму в V—III ст. до н. е.* Київ: Наукова думка.
- копках на территории МТФ с/х «Весна» Нижнегорского района и археологических разведках на территории к/х «Украина» Кировского района Крымской области в 1987 году. НА ИА НАН Украины, № 154.
- Гаврилов А. В. 1994 а. *Отчет об археологических разведках на территории Кировского и Советского районов Республики Крым в 1993, 1994 годах*. НА ИА НАН Украины, № 329.
- Гаврилов А. В. 1995. *Отчет о раскопках курганов в Кировском районе АР Крым в 1995 году*. НА КФ ИА НАН Украины, № 378, инвентарная книга 3, папка 718.
- Гаврилов А. В. 1997. *Отчет об археологических разведках на территории хозяйств Кировского района и Феодосийской административной зоны Автономной Республики Крым в 1995—1997 годах*. НА КФ ИА НАН Украины, № 446.
- Гаврилов А. В. 1999. *Отчет о раскопках кургана у города Феодосии и археологических разведках в Юго-Восточном Крыму в 1999 году*. НА КФ ИА НАН Украины, № 653.
- Гаврилов А. В. 2001б. *Отчет об археологических шурфовках на античном укреплении у села Виноградное (Куру Баш) Феодосийской административной зоны АР Крым и археологических разведках в Юго-Восточном Крыму в 2001 году*. НА КФ ИА НАН Украины, № 686, инвентарная книга 4, папка 1096.
- Гаврилов А. В. 2002. *Отчет об археологических раскопках и шурфовках античных памятников на территории Феодосийской административной зоны, Кировского района АР Крым и археологических разведках в Юго-Восточном Крыму в 2002 году*. НА КФ ИА НАН Украины, № 764, инв. книга 5, папка 1182.
- Гаврилов А. В. 2004а. *Отчет об археологических раскопках на территории Феодосийской административной зоны, Кировского района АР Крым и археологических разведках в Юго-Восточном Крыму в 2004 году*. НА КФ ИА НАН Украины, № 998, инвентарная книга № 5, папка № 5.
- Гаврилов А. В. 2007. *Отчет по археологическим разведкам и обследованию курганов в Юго-Восточном Крыму (на территории Феодосийской административной зоны, западной части Ленинского района, Кировского района, восточной части Советского района АР Крым) в 2007 году*. НА КФ ИА НАН Украины, инв. книга № 6, запись № 1096, папка и отчет № 1443.

#### Архивные материалы

- Гаврилов А. В. 1986. *Отчет об археологической разведке на территории Кировского района Крымской области в 1986 году*. НА ИА НАН Украины, № 162.
- Гаврилов А. В. 1987. *Отчет об археологических рас-*

Статья поступила в номер 19 марта 2010 г.

**Alexander Gavrilo** (Simferopol, Ukraine). Senior research fellow. Crimea Branch of Archaeology Institute, Ukraine National Academy of Sciences.

**Alexander Gavrilo** (Simferopol, Ucraina). Colaborator științific superior. Institutul de arheologie, filiala Crimeea, Academia Națională de Științe a Ucrainei.

**Гаврилов Александр Викторович** (Симферополь, Украина). Старший научный сотрудник. Крымский филиал Института археологии НАН Украины.

**E-mail:** chorafeo@i.ua