

Станислав Церна

студент IV курса факультета Гуманитарных Технологий
университета Высшая Антропологическая Школа

К ВОПРОСУ ОБ ЭВОЛЮЦИИ РАСПИСНОГО АНТРОПОМОРФНОГО ДЕКОРА НА ПОСУДЕ КУЛЬТУРЫ КУКУТЕНЬ-ТРИПОЛЬЕ

Tserna S. Towards the Evolution of the Anthropomorphic Painted Figures on the Cucuteni-Tripolye Ceramics.

The first anthropomorphic painted figures on the Cucuteni-Tripolye pottery were discovered about 100 years ago. Since then, this phenomenon has remained a magnet for different researchers. Nevertheless, some problems regarding the chronological distribution of the anthropomorphic design remain unsolved. The data published in the last 15 years may contribute to a new chronological repartition of these figures. Based on the existing data, the article proposes five steps in the evolution of human painted imagery in Cucuteni-Tripolye. These five steps have not only a chronological, but also an iconographical meaning, showing the development of the anthropomorphic painted figures from the appearance of this motif in the last phases of the middle Cucuteni-Tripolye period to its distribution, complication and schematization in the late Tripolye ceramic assemblage.

Первые расписные антропоморфные изображения на керамике Кукутень-Триполья были обнаружены около столетия назад в Ржищеве (Хвойко 1904: 1), Петренгах (Штерн 1906: Табл. 1) и Кошиловцах (Nadaczek 1914: Табл. XVIII, 154). С самого момента своего открытия они приковали к себе внимание многочисленных исследователей и остаются объектом постоянного интереса специалистов и по сей день (Monah 1997; Lazarovici 2005; Ткачук, Мельник 2000). Несмотря на высокую степень разработанности ряда вопросов, связанных со стилистикой, классификацией и семантикой этих фигур, некоторые аспекты, связанные с их эволюцией в рамках кукутень-трипольской общности требуют пересмотра. Речь идет, в первую очередь, об отсутствии детальной картины их распространения в данной культуре. В то же время, опубликованный за последние пятнадцать лет материал позволяет внести некоторые коррективы в предложенные ранее схемы.

Большинство расписных антропоморфных изображений на керамике Кукутень-Триполья представляют собой плоскостные изображения человека в фас, выполненные

краской. Реже используется прием искаженной перспективы: фигура нарисована в фас, а руки, ноги и стопы – в профиль. Наконец, крайне редко – в единственном случае – тело передано в профиль. Формально, по способу передачи человеческой фигуры¹, расписные изображения можно разделить на две группы – битреугольные и небитреугольные. К первой группе относятся фигуры, выполненные в виде двух расположенных вертикально равнобедренных треугольников, соединяющихся одним из углов. Верхний треугольник представляет собой торс и плечи, а нижний – нижнюю половину тела изображенного человека (Рис. 1А). В целом, подобные фигуры напоминают клепсидру. В качестве других анатомических деталей присутствуют

¹ В рамках этой категории находок деление по полу представляется нецелесообразным. Очевидно, все фигуры женские – присутствует платье (на этот тип одежды указывает бахрома). Лишь у одной фрагментированной (сохранились лишь ноги) фигуры из Жванца (Мовша 1979: Рис. 1) изображен гипертрофированный фаллос (?). Учитывая качественную и количественную неполноту данных, считаю деление расписных фигур по половому признаку преждевременным, по крайней мере, до появления нового материала с четкими мужскими признаками.

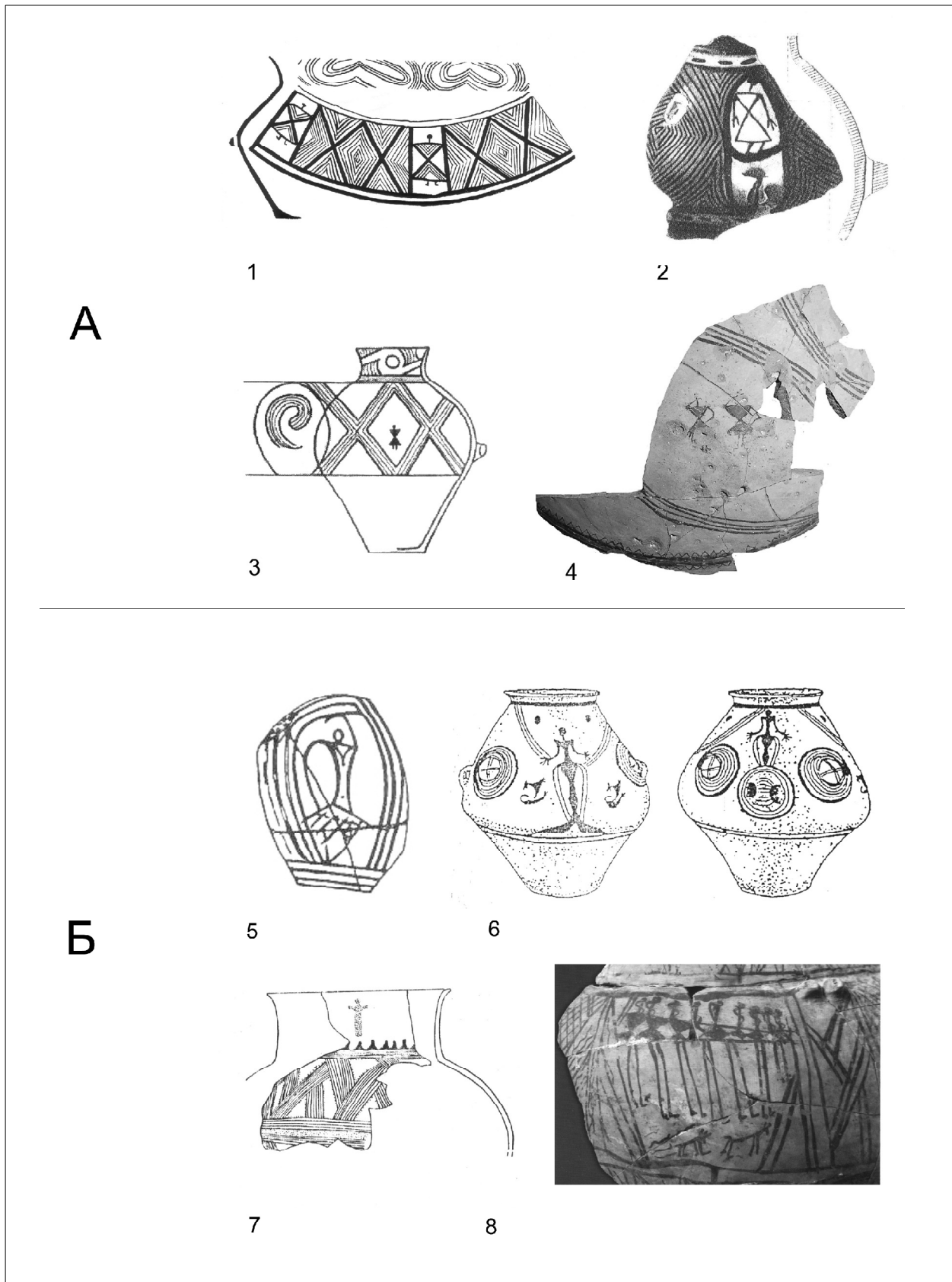


Рис. 1. Антропоморфные расписные изображения на посуде Кукутень-Триполья (А – битреугольные, Б - небитреугольные). 1 – Гелэшть (по Сисос 1970), 2 – Траян (по Думитреску 1960), 3 – Подурь (по Монах et.al. 2003), 4 – Жванец Лысяя Гора (по Мовша 1991), 5 – Кошиловцы Обоз (по Nadaszek 1914), 6 – София VIII (по Бикбаев 1996), 7 – Ханкэуць (по Бикбаев 1990), 8 – Кирилень (по Dergacev (coord.) 2005).

руки (в некоторых случаях с пальцами), ноги со ступнями и шея с круглой головой. Также им могли сопутствовать и другие элементы: детали одежды (бахрома), маски, лук, сосуды над головой и т.п. Вторая группа состоит из расписных изображений, более вольная трактовка которых, видимо, не подчинена определенному иконографическому канону (Рис. 1Б). Очевидно, они представляют собой дальнейшее развитие битреугольных фигур: верхняя часть тела удлинняется, переход между ней и нижней половиной становится более плавным, перемычка между углами исчезает. Некоторые из этих изображений уже нельзя связать с предшествующим битреугольным прототипом — они либо крайне схематизированы (Ханкэуць — Бикбаев 1990), либо передают человеческое тело в другой, более реалистичной манере (Ржищев — Хвойко 1904). Наконец, отдельное место в этой группе занимают сложные трехчастные изображения из Петрен (Штерн 1906) и Софии (Бикбаев 1996).

Стилистика иконографии обеих групп, за исключением способа передачи туловища, весьма разнообразна. Так, тело в большинстве случаев полностью залито краской, однако встречаются фигуры без заливки или со штриховкой. Штриховкой украшены фигуры из Траяна и Гелэешть (Думитреску 1960; Ciscos 1970). Она может быть продольной, диагональной либо треугольной, повторяющей форму тела. Изображения без заливки немногочисленны — Вэратик, Костешть IV (Маркевич 1981) и Жванец (Мовша 1979). Различным также является положение рук. Они могут быть опущены вдоль тела (Траян, Гелэешть, Ржищев), опущены вниз до локтей и затем разведены в стороны (Петрень, София), одна из рук поднята вверх и изогнута в локте, другая изогнута в локте и прижатая к телу (Кошиловцы-Обоз, Брынзень, Бэлтень, Жванец и др.), обе руки подняты вверх (Варваровка XV, Ханкэуць). Особняком стоят фигуры из Брынзен III и Жванца: руки вытянуты перед собой и держат лук.

Абсолютное большинство расписных фигур нанесено на шаровидные сосуды, изредка на сосудах типа горшка или кратера с реповидным корпусом и высокой усеченно-конической шейкой.

Картографирование памятников (Рис. 2) с расписными антропоморфными изображениями показало их следующее пространственное распределение: бассейн Сирета — три поселения с 19 изображениями; бассейн Прута — 6 поселений с 36 фигурами; бассейн Днестра — 10 памятников, с которых происходят 33 изображения. В бассейне Южного

Буга пока не известно ни одного расписного антропоморфного изображения, с бассейна Днестра известны лишь две фигуры с одного памятника — Ржищев. Таким образом, распределение расписных антропоморфных фигур на керамике Кукутень-Триполья показывает полное их количественное преобладание в западном регионе, с наибольшим скоплением в границах среднего Попрутья, среднего и верхнего течения реки Реут и на севере среднего Поднестровья. Интересно, что примерно подобным образом распределяются и зооморфные расписные фигуры на керамике Триполья (Збеневич 1998: Рис. 1).

Неравномерное распределение расписных изображений людей на трипольской посуде уже отмечалось исследователями. В.И. Маркевич писал, что битреугольные фигуры женщин являются характерными для бронзовой ступени разработанной им хронологии позднетрипольских памятников севера Молдовы (Маркевич 1981: 62). Еще дальше пошла Т.Г. Мовша, выдвинув идею о расписных изображениях людей на керамике как своеобразного культурного маркера для «конкретного коллектива — населения Жванецкой археологической культуры (выделяемой Т. Мовшей — С.Ц.) трипольско-кукутеньской общности, отображая в культуре общий субстрат и коммуникацию между поколениями Жванецкой этнической группы, выражая ее идеологию» (Мовша 1991: 46). В других позднетрипольских регионах (петренская, томашевская группы), по мнению Т. Мовши, прослеживаются лишь единичные отголоски этих сюжетов в виде отдельных элементов антропоморфных фигур. С хронологической точки зрения, эволюция расписных фигур развивается на протяжении пяти этапов (Траян, Гелэешть — Варваровка XV — Брынзены, Жванец — Бэлтень — поселения этапа С2), от архетипичных фигур конца Кукутень АВ из Румынии и до сильно стилизованных изображений в виде двух треугольников без антропоморфных элементов финала трипольской культуры (Мовша 1991: 38-41). Свои выводы киевская исследовательница построила на основе обширного свода данных — 64 изображения с 13 памятников (Мовша 1991: 35). Тем не менее, возросшее к данному моменту количество известных расписных антропоморфных фигур Кукутень-Триполья — 90 изображений с 20 памятников (Табл. 1) — позволяет несколько по-другому взглянуть на распределение данной категории находок. Для этого, в первую очередь, следует выявить их хронологическую эволюцию, по-

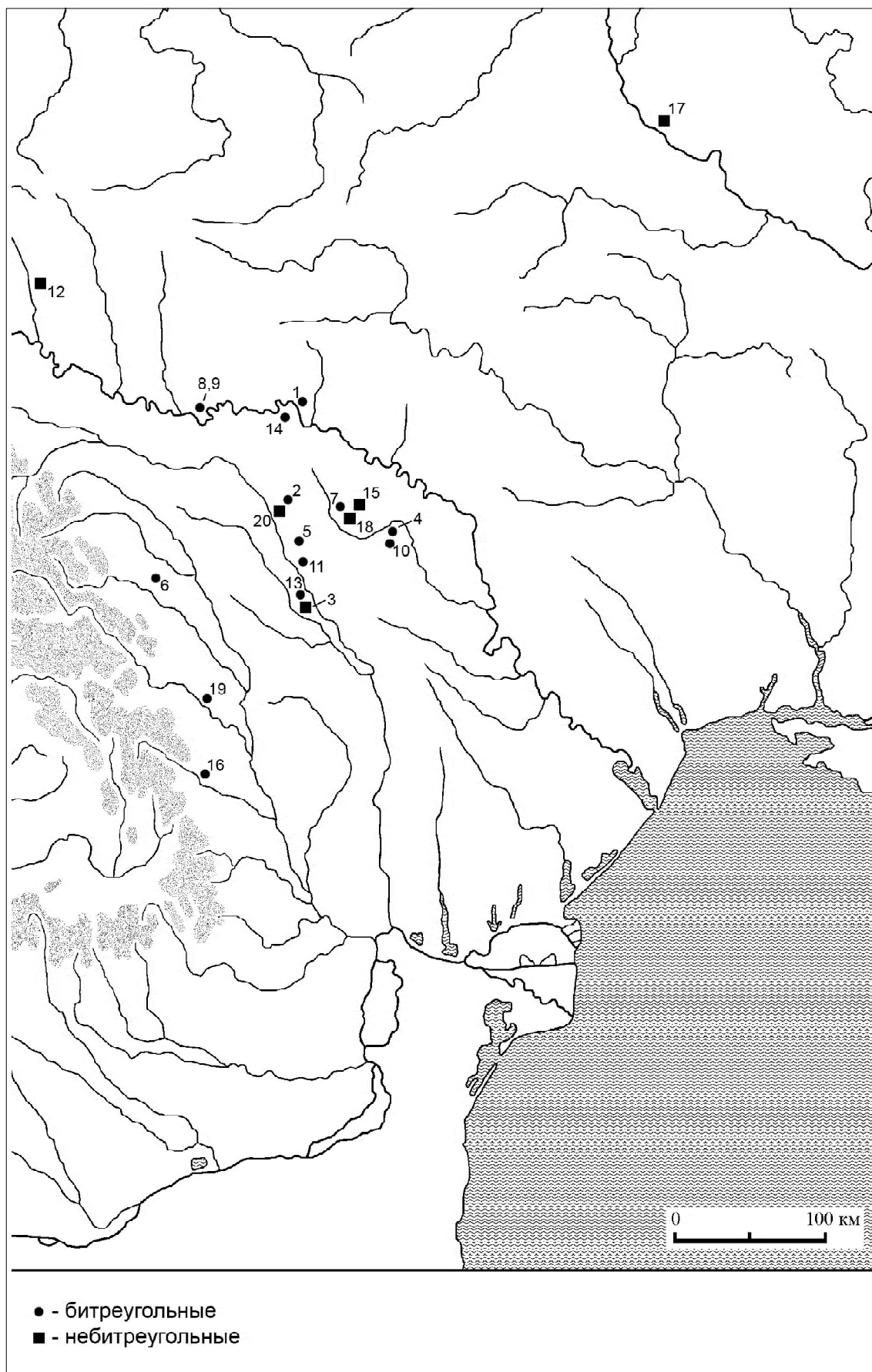


Рис. 2. Карта распространения антропоморфных расписных изображений Кукутень-Триполья (номера на карте соответствуют номерам в Табл. 1).

Табл. 1. Антропоморфные расписные изображения на керамике Кукутень-Триполья.

1	Бернашевка	Кукутень В	Украина	2	Ткачук 1993
2	Брынзень III	Кукутень В	Молдова	23	Маркевич 1981
3	Бэлтень	Кукутень В	Румыния	2	Zaharia 1964
4	Варваровка XV	Кукутень В	Молдова	1	Маркевич 1981; Бикбаев 1994
5	Вэратик	Кукутень В	Молдова	1	Маркевич 1981
6	Гелзешть - Недея	Кукутень АВ	Румыния	4	Cusoş 1970
7	Главан	Кукутень В	Молдова	2	неопубликованны
8	Жванец "Лысая Гора"	Кукутень В	Украина	8	Мовша 1979, 1991
9	Жванец "Шовб"	Кукутень В	Украина	2	Мовша 1991
10	Кирилень III	Кукутень В	Молдова	9	Dergacev (coord.) 2005
11	Костешть IV	Кукутень В	Молдова	8	Маркевич 1981
12	Кошиловцы - Обоз	Кукутень В	Украина	1	Hadaczek 1914
13	Кырничень - Холм	Кукутень В	Румыния	1	Niţu, Chirica 1987
14	Неповоротово	Кукутень В	Украина	2	ЕТЦ, т.2, стр. 21, рис.1
15	Петрень	Кукутень В	Молдова	2	Штерн 1906
16	Подурь	Кукутень В	Румыния	11	Monah, Dumitroaia 1996; Monah et al. 2003
17	Ржищев	Кукутень В	Украина	2	Хвойко 1904
18	София VIII – Ла Мойнэ	Кукутень В	Молдова	4	Бикбаев 1996
19	Траян - Дялул Фынтынилор	Кукутень АВ	Румыния	4	Думитреску 1960
20	Ханкэуць	Кукутень В	Молдова	1	Бикбаев 1990
	ИТОГО			90	

строенную на основе хронологических колонок, составленных рядом авторов (Дергачев 1980; Маркевич 1981; Черныш 1982; Бикбаев 1994; Ткачук 2005; Mantu 1998; Boghian 2001).

Анализ позволил выявить пять хронологических ступеней в эволюции и распространении антропоморфного расписного декора на кукутень-трипольской посуде (рис. 3).

Наиболее ранние изображения людей на керамике, переданные росписью, происходят с двух поселений этапа Кукутень АВ, расположенных в бассейне Сирета, у отрогов Карпат. Это 8 фигур из Траян-Дялул Фынтынилор и Гелзешть (Думитреску 1960; Cusoş 1970). Все они относятся к битреугольному типу и заштрихованы. На трех фигурах из Траяна переданы руки с трехпальными кистями. Изображения из этих двух памятников принято считать архетипом, на основе которого эволюционировали в дальнейшем расписные фигуры людей в Кукутень-Триполье.

На следующей ступени (этап Кукутень В1в-В2) количество памятников с расписными фигурами людей возрастает. В бассейне Сирета известно лишь одно поселение – Подурь с 11-ю фигурами (Monah, Dumitroaia 1996; Monah et al. 2003). Появляются расписные изображения в бассейне Днестра – 10 фигур на четырех поселениях: Петрень (Штерн 1906), Главан², София VIII

(Бикбаев 1996) и Бернашевка (Ткачук 1993). Иконография фигур становится более разнообразной, исчезает штриховка, появляются первые небитреугольные изображения. На сосудах из Софии и Петрен антропоморфные изображения впервые появляются в контексте сложных орнаментальных композиций, включающих животных, «крест в круге» и т.д. Поселения днестровского бассейна принадлежат к петренской группе, по В.И. Маркевичу (1981: Табл. 1).

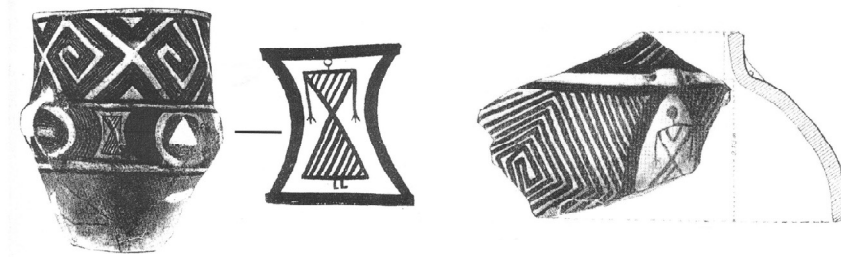
Третья ступень (начало этапа Триполье С1) включает три изображения из Кошиловцев-Обоз (Hadaczek 1914) и Ржищева (Хвойко 1904). Все они относятся к небитреугольному типу. Следует отметить, что этой ступенью датируется единственный памятник из восточного региона (бассейн Днестра) Кукутень-Триполья с расписными антропоморфными фигурами – Ржищев.

Наиболее многочисленны расписные изображения людей на четвертой ступени (начало этапа С2 – брынзенское время) – 47 фигур с семи поселений³. Абсолютное их большинство составляют битреугольные фи-

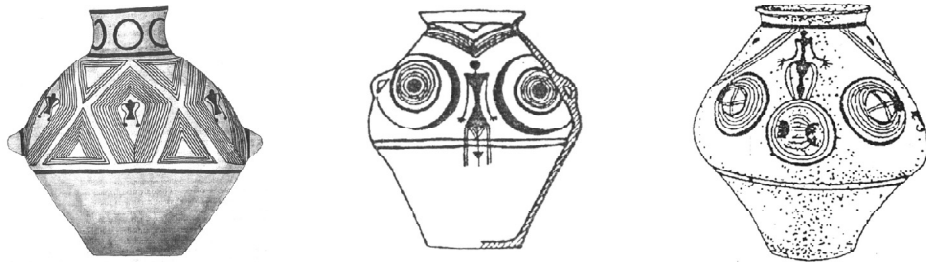
² Материал не опубликован, хранится в МИАМ Кишинэу. Приношу искреннюю благодарность В.М. Бикбаеву за сообщение о находке.

³ Считаю необходимым несколько уточнить данные об антропоморфных фигурах с сосуда, обнаруженного при раскопках Варваровки XV. В оригинальной публикации В.И. Маркевича (1981: Рис. 34. 12) приводится сосуд шаровидной формы, на котором видны изображения четырех женщин с поднятыми вверх руками, кото-

I (Траян-Дялул Фынтынилор, Гелэешть)



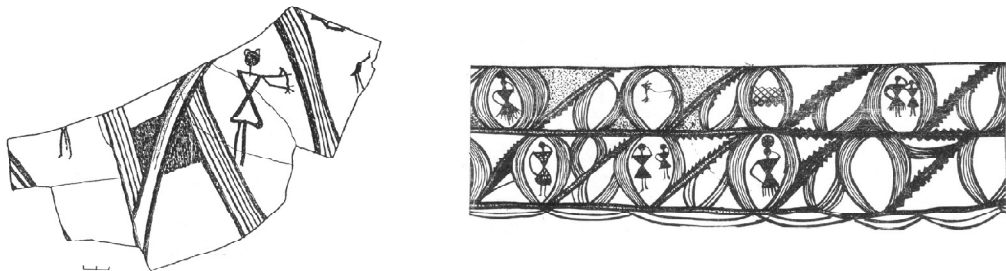
II (Подурь, Петрень, Главан, София VIII, Бернашевка)



III (Кошиловцы-Обоз, Ржищев)



IV (Брынзень, Костешть IV, Жванец, Варваровка XV, Непоротово)



V (Кырничень-Холм, Ханкэуць, Кирилень)

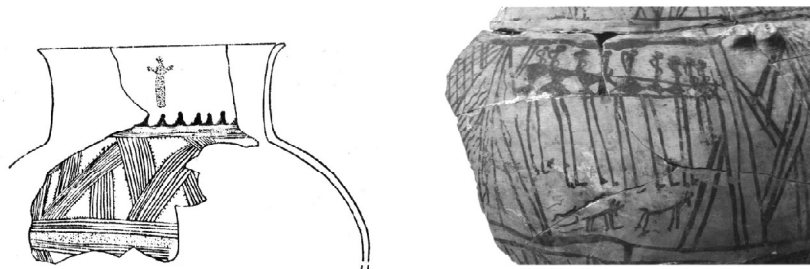


Рис. 3. Ступени эволюции расписных антропоморфных изображений на керамике Кукутень-Триполья.

гуры. Появляются многочисленные сюжетные композиции (Брынзень III, Костешть IV Маркевич 1981: Рис. 72), на некоторых сосудах антропоморфные изображения впервые включены в два яруса, в сочетании с животными (косули, бык, корова), колосьями, солярными знаками (Маркевич 1981: Рис. 59). Подол платья женщин украшен бахромой, сами женщины часто изображены с сосудом на голове. Некоторые фигуры носят маски. Выделяются две охотничьи сцены из Костешть IV и Жванца (Мовша 1979; Маркевич 1981), предоставляющие интересные данные о конструкции лука в тот период.

Пятая (финальная) ступень эволюции расписных антропоморфных фигур на керамике Кукутень-Триполья датируется заключительным для трипольской культуры этапом Кукутень В3 — Триполье С2 (гординештское и предгординештское время). Это единичные изображения из Кырничень-Холм (Nițu, Chirica 1987), Ханкэуць (Бикбаев 1990) и сцена из Кирилен (Dergacev (coord.) 2005). Сосуд из Кирилен соответствует предгординештскому времени. На нем изображены 9 женских фигур, идущих (танцующих?) в ряд. Эту «процессию» сопровождают фигуры животных и

змей. Примечательна некая деформация изображений, с неестественно длинными ногами и шеями. Фигуры выполнены несколько небрежно, шеи в некоторых случаях не находятся на своем естественном положении на середине верхней половины торса, руки не соотносятся с плечами. Сосуды из Ханкэуць и Кырничень датируются гординештским этапом позднего Триполья. Изображение из Кырничень, в целом, сохраняет традиции предыдущего этапа в оформлении тела, в то время как фигура из Ханкэуць выполнена в крайне стилизованной форме — антропоморфная продолговатая фигура с распрямленными и приподнятыми руками.

Предложенные здесь ступени эволюции расписных антропоморфных фигур на керамике Кукутень-Триполья имеют, помимо хронологического, и иконографическое содержание, маркируя бытование мотива от его появления к распространению, усложнению, стилизации и схематизации и, в конечном счете, отходу от битреугольного архетипа на финальном этапе позднего Триполья. Несомненно, данная схема может быть модифицирована и более детально проработана по мере появления новых данных.

Литература

- Бикбаев В.М. 1990. Данные к ритуалу, связанному с оставлением кукутень-трипольских печей // РПГТКУ. ТДК. Тальянки. С. 146-152.
- Бикбаев В.М. 1994. Предгординештские памятники типа Кирилен в Северной Молдове // Древнейшие общности земледельцев и скотоводов Северного Причерноморья. ТДК. Тирасполь. С. 64-69.
- Бикбаев В.М. 1996. Лицевые амфоры культуры Кукутень-Триполье — энеолитические модели мира // Международные отношения в бассейне Черного моря в древности и средние века. ТДК. Ростов-на-Дону. С. 16-21.
- Дергачев В.А. 1980. Памятники позднего Триполья. Опыт систематизации. Кишинев: Штиинца.
- Думитреску Г. 1960. Антропоморфные изображения на сосудах из Траяна // *Dacia* NS IV. С. 31-51.
- Збенович В.Г. 1998. Зооморфные мотивы в росписи керамики культуры Триполье-Кукутени // *Археология*. №4. С. 64-78.
- Маркевич В.И. 1981. Позднетрипольские племена Северной Молдавии. Кишинев. Штиинца.
- Мовша Т.Г. 1979. Новые данные по идеологии триполь-
ры, судя по всему, опоясывают всю его поверхность. По данным Т. Мовши, всего фигур было восемь (1991: 35). Датировался сосуд кукутеньской ступенью (Маркевич 1981: Табл. 1). Однако Т. Качук приводит сообщение В.М. Бикбаева, участвовавшего в раскопках Варваровки XV, согласно которому сосуд принадлежит брынзенскому слою поселения (Ткачук, Мельник 2000: 131). К тому же, по любезному персональному сообщению В.М. Бикбаева, на сосуде была всего одна фигура (см. также Бикбаев 1994: Рис. 2, 16). Иллюстрация из работы В.И. Маркевича является лишь возможным вариантом реконструкции всей композиции.
- ско-кукутеньских племен // *Первобытная археология. Поиски и находки*. Киев: Наук. Думка. С. 185-198.
- Мовша Т.Г. 1991. Антропоморфные сюжеты на керамике культур Трипольско-Кукутеньской общности // *Духовная культура древних обществ на территории Украины*. Киев: Наук. Думка. С. 34-47.
- Ткачук Т.М. 1993. Знакова система трипольської культури // *Археология*. №3. С. 91-100.
- Ткачук Т.М. 2005. Локально-хронологические группы культуры Кукутень этапов В1 и В2 в Румынской Молдове // *Stratum Plus*. №2 (2003-2004). С. 204-255.
- Ткачук Т.М., Мельник Я. 2000. Семіотичний аналіз трипольсько-кукутеньських знакових систем (мальованих посуд). Ивано-Франковск.
- Хвойко В. 1904. Раскопки 1901г. в области трипольской культуры // *Записки отделения русской и славянской археологии Императорского Русского археологического общества*, Т. 5. Вып. 2. СПб. С. 1-25.
- Черныш Е.К. 1982. Энеолит Правобережной Украины и Молдавии // *Энеолит СССР*, М.
- Штерн Э.Р. 1906. Доисторическая греческая культура на юге России // *Труды XIII Археологического съезда в Екатеринославе в 1905 г.* Т.1. М. С. 9-95.
- Boghian D. 2001. Quelques considerations sur les aspects regionaux du complexe Cucuteni-Tripolye // *MemAnt. Vol. XXII*. P. 71-115.
- Cucoș St. 1970. Reprezentări antropomorfe în decorul pictat cucutenian de la Ghelăiești (jud. Neamț) // *MemAnt. Vol. II*. P. 101-114.
- Dergacev V. (coord.) 2005. *Din patrimoniul Muzeului de Arheologie și Etnografie al Academiei de Științe a Moldovei*. Set de ilustrate. Chișinău.
- Hadaczek Ch. 1914. *La colonie industrielle de Koszylowce*

- (around. t. de Zaleszczyk) de l'époque énéolithique. Album des fouilles. Léopol.
- Lazarovici C.-M. 2005. Anthropomorphic statuettes from Cucuteni-Tripolye: some signs and symbols // Budja M. (ed.) Documenta Praehistorica XXXII. Ljubljana. S. 145-154.
- Mantu C.-M. 1998. Cultura Cucuteni. Evoluție, cronologie, legături. Piatra-Neamț.
- Monah D. 1997. Plastica antropomorfa a culturii Cucuteni-Tripolie. BMA III, Piatra-Neamț.
- Monah D., Dumitroaia Gh. 1996. Un vase à silhouettes anthropomorphes peintes découvert a Poduri — „Dealul Ghindaru” (dép. de Bacău) // Cucuteni aujourd'hui. BMA II. Piatra-Neamț. P. 39-48.
- Monah D., Dumitroaia Gh., Monah F., Preoteasa C., Munteanu R., Nicola D. 2003. Poduri-Dealul Ghindaru. O Troie în Subcarpații Moldovei. Piatra-Neamț.
- Nitu A., Chirica V. 1987. Deux vases cucuteniens aux caractères anthropomorphes récemment découvertes dans la dép. de Iași // La civilisation de Cucuteni en contexte européen. Iași. P. 287-288.
- Zaharia N. 1964. Doua vase pictate din grupul Horodiștea-Foltești descoperite în raionul Iași // AM. Vol. II-III. P. 439-444.