

МЕЖДУ ВИЗАНТИЕЙ И СТЕПЬЮ

О.А.Щеглова

ЖЕНСКИЙ УБОР ИЗ КЛАДОВ «ДРЕВНОСТЕЙ АНТОВ»:
ГОТСКОЕ ВЛИЯНИЕ ИЛИ ГОТСКОЕ НАСЛЕДИЕ?

«Девы готские у края
Моря синего живут.
Русским золотом играя,
Время Бусово поют.»

Слово о полку Игореве, XII в.

Поэтическое переложение Николая Заболоцкого.

O.A.Scheglova. Female Adornment from the Hoards of the "Antiquities of Antes": Gothic Influence or Gothic Heritage?

Clothing and adornment both are an essential part of material culture, especially in traditional societies. For early medieval and barbarian societies, the lack of fine arts, human images or description of the cloths in literary sources force scholars to turn to the archaeological data, uncompleted and poor, but the only sources for reconstruction.

The situation in early Slavonic archaeology is even more complicated, because of the specific burial customs – cremation with a poor grave goods, which were spread around the Slavonic lands in the second part of the 1-st Millenium A.D. The only source to reconstruct the traditional adornment produce a number of hoards found in a Middle Dnieper basin, just in the neighbouring regions of the modern Ukraine, Russia and Buelorus'. Now it is known 24 hoards included sets of women's decorations, belt fittings and some other things, all dated back to the 7-th and 8-th centuries A.D. The richest treasures (some of them contains more than 150 samples) are Martynovka, Kozievka, Novaya Odessa, Kharievka and three hoards, found at Pastyrskoye in Ukraine; Sudza, Gaponovo, Trubtchevsk in Russia). Set of female decorations usually included lamellate silver head-bands; bronze and silver torques; temple rings with slightly widened or spiral edges; bispiral, shield-boss shaped and trapeziform pendants; radiate-head, zoo-anthropomorphic and two-splint fibulae; small bells, beads and arm rings of different types. In the latest hoards temple rings were submitted by the earrings with the star-shaped or hollow pendants.

It is necessary to estimate the possibilities of the material possessed as a source to reconstruction of the traditional set of ornaments. I am about to ground that the hoards of the "Antiquities of Antes" were not the treasures of the nobility or votive complexes, but accumulation of festive decoration, which were kept in each ordinary family and served for ritual purposes. That's why it is possible to use these complexes for reconstruction of traditional costume, keeping in mind, that there could be more than one different sets of festive ornaments. The next step would be defining the limits for involving of the parallels, borrowed from ethnography and traditional cultures. As it is not proved yet that inhabitants of the Middle Dnieper basin in the third quarter of the 1-st millenium A.D. were ethnically the ancestors of modern Slavs, so only general principles of ethnology could be extrapolated on these archaeological material without special preliminary studies. Nevertheless it seems to be possible to define special set of ornaments that belonged to maiden dress of bride and another one that belonged to dress of young married woman by comparing with traditional sets of ornaments inherent to these different age female groups in traditional societies.

The first attempt to reconstruct the traditional set of female jewelry on the base of the data of hoards was made more than 40 years ago by B.A.Rybakov. He used traditional Russian peasant clothing as a comparable material, and created the example of reconstruction, which became classic. All of the modern reconstructions made on a base of newly founded treasures are very close to that model. Although the interest to the problems of the early Slavonic culture is evidently grow, ornaments are usually used for the needs of chronology establishing, or to characteristic of the trade or international connections. Conventionally it is no doubt, that the hoards which got a name "Antiquities of Antes" belong to one of the early medieval Slavonic tribes, mentioned in Byzantine Chronicles – the Antes.

But now became evident, that the closest parallels and analogies to the sets of female ornaments from the hoards are spread from the territories, where were no Slavs that time. So, many scholars rejected the idea of the Slavonic origin of the adornments, although new hoards were found exactly in a contexts of the early Slavonic sites. A rare cases when a set of described female jewelry was reproduced in details in a burial complexes in Crimea (Lutchistoye) and in Steppe zone (Mokhnatch near Khar'kov and Dancheni in Moldavia), where were evidently no Slavs, is analyzed as like as a small number of inhumations with the same grave goods found in the Middle Dnieper region.

Some observations on the peculiarities of construction of brooches reveals that one set usually included a pare of similar fibulae, one of which was dedicated for left shoulder, and the other – for the right. This feature is of grate importance, because after the works of J.Werner a common view existed, that the Dnieper Slavs wore only one fibula on the breast unlike all Germans who used a pare of fibulae in different compositions. Two fibulae on the shoulders were a characteristic feature of the dress of the Eastern German tribes: West- and

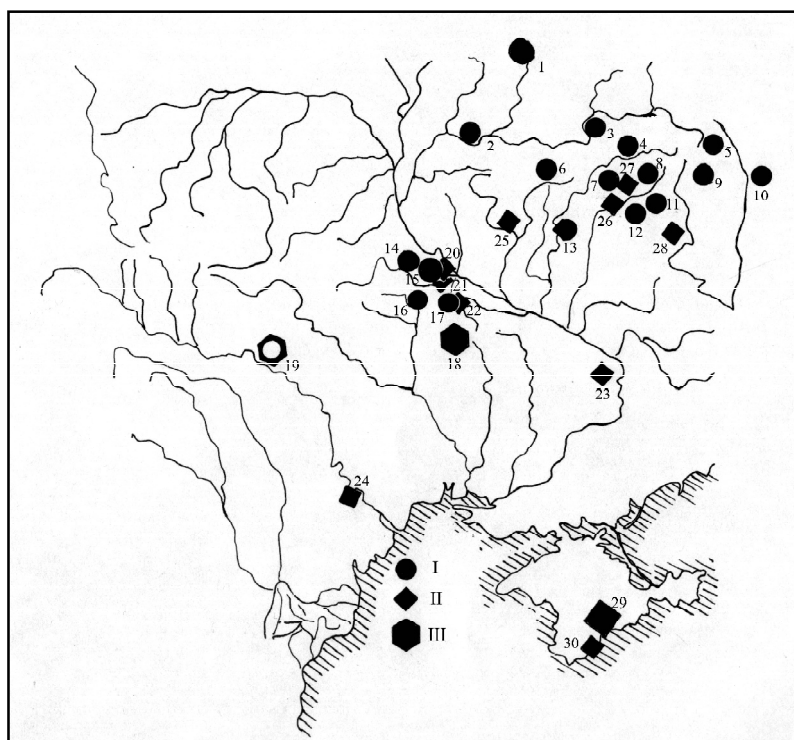
Ost-goths and Gepids. So the fact that the inhabitants of the Middle Dnieper basin wore the dress familiar to traditional German needs the historical explanation. It is noticeable that only ornaments of head-dress survived in Slavonic culture of the Medieval Times and even up to the beginning of the XX century, transformed from metal into organic materials.

The area of the distribution of the unified set of female adornments was not corresponded with any of the synchronous archaeological cultures, which traditionally are connected with the Slavs, but lay at their borders. One of the suggestions to prove is that the set of ornaments represented in hoards might reflect the market of the production of the flourished center of decorative metalworking, which determined the fashion even more, than the local traditions.

На первый взгляд, вопрос, вынесенный в подзаголовок этой статьи, может быть воспринят сегодня исключительно как относящийся к проблемам историографии. Действительно, появившееся на рубеже XIX века название «готские фибулы», с легкой руки барона де Байя (Baue 1892: 1-16) на некоторое время закрепилось за пальчатыми и близкими к ним типами раннесредневековых фибул, найденных в Среднем Поднепровье. Однако уже А.А.Спицин назвал комплексы с такими вещами «древностями антов» (Спицин 1928). Нандор Феттих увидел в ювелирных украшениях раннесредневековых днепровских кладов сложное сочетание германских — готских и восточных — кочевнических элементов, которое позволило ему говорить о своеобразной синкретической «мартыновской культуре» (Fettich 1937). Б.А.Рыбаков, посвятивший критике готской теории происхождения этих украшений целую главу «Ремесла Древней Руси» (Рыбаков 1948: 46), сначала принял точку зрения А.А.Спицина, затем предложил переименовать рассматриваемые комплексы и называть их «древностями русов» (Рыбаков 1953). Это название как-то само собой не прижилось в археологической практике, хотя стоявшая за ним гипотеза и её аргументация

практически не подвергались печатной критике. Однако подробный и даже вездливый разбор построений Б.А.Рыбакова был проведен крупнейшим знатоком ювелирного ремесла Г.Ф.Корзухиной в аналитической части её монументального труда «Среднее Поднепровье в V — VIII вв.», которая, к сожалению, так и не увидела света и ждет своего часа в Рукописном Архиве ИИМК РАН (Корзухина 1970: 207-292). Но потребовалось почти 50 лет, чтобы В.Д.Баран осмелился оспорить «русскую» принадлежность антских кладов (Баран 1998: 15-28). Интересно, что, скрупулезно рассматривая мнения и системы аргументации своих современников Б.А.Рыбакова, М.Ю.Брайчевского, Н.Феттиха, Й.Вернера и Х.Кюна, Г.Ф.Корзухина почти не упоминает «готскую теорию» происхождения пальчатых фибул, считая, по-видимому, это уже исключительно достоянием историографии. Однако некоторые реминисценции «готицизма» все-таки время от времени проявляются на уровне терминологии и до сих пор. Так, И.О.Гавритухин ввел и активно использует тяжеловесный и неудобопроизносимый, но достаточно адекватно отражающий суть дела термин «поствосточногерманская группа фибул» (Гавритухин 1991: 127-128; Гавритухин, Обломский 1996: 36-38),

Рис. 1. Карта распространения кладов и погребений с вещами типа "древностей антов". I — клады. II — погребения — ингумации III — поселения
1 — Трубчевск, 2 — Мена, 3 — Гапоново, 4 — Суджа, 5 — Углы, 6 — Большие Будки, 7 — Нижняя Сыроватка, 8 — Смородино, 9 — Первое Цепляево, 10 — Колосково, 11 — Козиевка, 12 — Новая Одесса, 13 — Блажки, 14 — Малый Ржавец, 15 — Мартыновка, клад, 16 — Вильховчик, 17 — Хацки, 18 — Пастырское городище, 19 — Бернашевка, 20 — Мартыновка, погребение, 21 — Бабичи, 22 — Балаклея, 23 — Алексеевка, 24 — Данчаны, 25 — Поставамуки, 26 — Березовка, 27 — Рябовка, 28 — Мохнач, 29 — Лучистое, 30 — Суук-су.



применение которого постепенно входит в обиход, хоть и было подвергнуто критике И.С.Винокуром (Винокур 1994: 23-26, 1998: 139).

Однако я хотела бы остановиться сейчас не на неисчерпаемой историографии, а на одном из чрезвычайно интересных сюжетов, который долгое время оставался в тени других проблем. Это — попытка воссоздать облик парадного женского убора, зафиксированного в серии днепровских кладов «древностей антов», относящихся к достаточно узкому хронологическому отрезку, а именно — к середине VII в.н.э. (рис.1) Некоторые результаты этих реконструкций, как я постараюсь показать ниже, заставляют задуматься о том, что призыв доверять первому впечатлению не всегда так банален, как принято считать, и образ «готской девы», играющей золотом, возможно, жил в воображении обитателей далекой лесостепной поднепровской глухомани задолго до того, как их гениальный потомок вывел его в «Слове о полку Игореве».

Почему именно клады? Потому что ни изобразительных источников, ни могильников с погребениями по обряду трупоположения с инвентарем, которые относились бы к раннеславянским пражской, пеньковской и колочинской культурам, нет. А состав кладов и обилие случайных находок украшений типа «древностей антов» в Среднем Поднепровье, на Днепровском лесостепном Левобережье и в бассейне Дона свидетельствует о том, что костюм обитателей этих районов в раннем средневековье был красив и своеобразен, насыщен ювелирными изделиями.

Мне уже доводилось говорить о том, что из 25 известных сегодня «антских» кладов к этому времени можно отнести 16 комплексов, в состав которых входят пластинчатые венчики; большие височные кольца разных типов — круглые и С-образные с завитком на конце; массивные шейные гривны с гладким или фасетированным дротом; часто — стеклянные и янтар-

ные бусы; ожерелья с разнообразными металлическими пластинчатыми подвесками: трапециевидными, умбовидными, квадратными и сложнопрофилированными, расположенными иногда вперемешку с колокольчиками; литые пальчатые, антропозооморфные или украшенные каймой из птичьих головок по головному щитку фибулы; цельнолитые браслеты, в том числе с расширенными концами, а также поясные наборы геральдического стиля; иногда — предметы вооружения или их детали. Вторая группа из 9-ти кладов, которую я считаю более поздней, не содержит мужских вещей — поясных наборов, оружия, привозных предметов роскоши; там нет ни венчиков, ни височных колец — украшения головы представлены неизвестными в первой группе серьгами; нет пальчатых и «птицеголовых» фибул, а антропозооморфные представлены иными, развитыми типами, зато появляются большие пластинчатые застёжки; богатство шумящих нагрудных ожерелий сменяется одной подвеской и несколькими полыми тисненными бусинами; а среди браслетов и гривен появляются полые украшения (Щеглова 1990; 1995: 376-377, 383). Все это свидетельствует об общей смене моды и стиля (Щеглова 1995), как теперь стало очевидно благодаря исследованиям О.М.Приходнюка на Пастырском городище, связано с заимствованием приемов, инструментов и техники ювелирного дела из Подунавья (Приходнюк 1994: 64-75).

Что касается достаточно безапелляционного датирования рассматриваемой группы кладов именно серединой VII в.н.э., то здесь я опираюсь на фундаментально обоснованное И.О.Гавритухиным отнесение бытования осевших в этих комплексах вещей ко 2-ой и 3-ей четвертям VII в.н.э., а выпадения самих кладов — к 3-ей четверти VII в.н.э. (Гавритухин, Обломский 1996: 89-95), хотя не во всем соглашусь с принятой авторами «Гапоновского клада» новой группировкой комплексов и её интерпретацией (Гавритухин, Обломский 1996: 53-57, 146-148).

Принципы отбора материала и критика источников

Как своеобразный археологический источник, вещевые клады имеют определенную специфику. Она прежде всего связана с тем, что находят клады, в основном, случайные люди при случайных обстоятельствах. В нашем случае в первой группе антских кладов только комплекс из Великих Будков был обнаружен при систематических археологических раскопках (Горюнова 1992: 127). Несмотря на то, что место находки клада в Гапонове было обследовано буквально по горячим следам, вещи, составляющие комплекс, попадали к исследователям по частям (Гавритухин, Обломский 1996: 7-10), и в их числе оказался обломок ручки алюминиевой чайной ложки, занявший место в музейной коллекции и в публикации (Гавритухин, Обломский

1996: 16, 208). Трубчевский клад, найденный в городке, где традиционно хорошо поставлен археологический надзор, попал в музей лишь через год после находки, и к этому времени уже был утрачен сосуд — вместилище клада. Известно, что пластинчатый венчик (?) из Суджи был пущен находчиком на контакты для трактора (Корзухина 1996: 404), серебряная диадема из Мартыновки пошла на блесну (Корзухина 1996: 362), а шлем из Колоскова был выброшен в Оскол (Корзухина 1996: 420). Даже в музейных коллекциях судьба комплексов после находки также зачастую складывалась драматически. Не случайно полным публикациям знаменитого Мартыновского клада на Украине и за рубежом предшествовала долгая работа исследователей

по идентификации предметов из не менее чем 6-ти поступлений в 3 разных учреждения (Пекарська 1991: 124-129; Приходнюк, Шовкопляс и др. 1991: 72-74; Kidd 1989: 103-107; Pekarskaja, Kidd 1994: 16-24). В разоренных Второй мировой войной музеях Киева и Харькова были безвозвратно утрачены многие находки, другие – депортированы и перепутаны (так получилось с вещами Козиевского и Новоодесского кладов, – см. Корзухина 1996: 401-402). В недавнее время часть антских вещей из Поднепровья, вывезенных во время оккупации из Киевского исторического музея, обнаружилась в Кракове, причем некоторые сохранили этикетки, ошибочно относящие ряд предметов к кладу из Хацков (Parczewski 1991: 116,127; 1993: 113-122). Всё это заставляет с осторожностью подходить к оценке достоверности и комплектности кладов, особенно в тех случаях, когда ставится задача реконструкции гарнитура. Поэтому в качестве основного источника о составе антских кладов я использовала Каталог Г.Ф.Корзухиной (Корзухина 1996), где приведены материалы, сбор которых Гали Федоровна начала еще в конце 30-х гг. Кроме того, каждый комплекс, вошедший в этот Каталог, подвергнут скрупулезному анализу с точки зрения внешней критики источника, прослежена история находки, хранения и публикации вещей. Таким образом, доверяя Г.Ф.Корзухиной, я не буду специально останавливаться на тех случаях, когда атрибуция рассматриваемых вещей, качественный и количественный состав анализируемых комплексов не во всем соответствует данным, приводимым в классических и широко известных работах Н.Феттиха, Б.А.Рыбакова и И.Вернера – комментарии есть в соответствующих разделах Каталога. Что касается последних по времени находок антских кладов – из Великих Будков, Гапонова и Трубчевска, то они изучены как по соответствующим публикациям (Горюнова 1992; Гавритухин, Обломский 1996; Приходнюк, Падин, Тихонов 1996), так и в фондах ИИМК РАН, Курского областного музея археологии, Трубчевского районного краеведческого музея.

Число комплексов, на основании которых я пытаюсь восстановить облик женского убора, меньше числа известных кладов. Из рассмотрения выпадают, во первых, небольшие комплексы, в состав которых явно входило больше вещей, чем удалось зафиксировать (Мена и Блажки – см. Корзухина 1996: 408, 394); во-вторых, документированные находки, содержавшие 1-3 категории вещей, представленных единичными образцами (Углы и Первое Цепляево – см. Корзухина 1996: 418; Дьяченко 1978: 27-29); в-третьих, «мужской» клад из Вильховчика (Приходнюк 1980: 99,129).

Однако, даже если достоверность и полнота состава клада не подлежат сомнению, существует ряд сложностей при использовании его для реконструкции костюма. Они могут быть

связаны с характером и продолжительностью накопления комплекса, а также с тем, к какому типу кладов он относится.

И.О.Гавритухин и А.М. Обломский показали, что все рассматриваемые клады I группы не являются комплексами длительного накопления (Гавритухин, Обломский 1996: 95). Только предметы византийского происхождения, среди которых имеется серебряная чаша с клеймом времени Юстина II (565-578) и серия поясных накладок, имеющая аналогии в лангобардских древностях Северной Италии конца VI – перв. пол. VII в. из Мартыновки (Pekarskaja, Kidd 1994: 36-42; 129: Taf.36: 4-7; 133: Taf.40: 5), да фрагмент серебряной пальчатой фибулы из Больших Будков, изготовленной в одной из ювелирных мастерских Подунавья примерно в то же самое время, свидетельствуют о том, что к моменту упокоения кладов в третьей четверти VII в. в обиходе их владельцев еще могли находиться отдельные предметы почти вековой давности.

В литературе широко распространены мнения о том, что «древности антов» относятся к категории кладов-сокровищ, приобретенных знатью в качестве военной добычи (Рыбаков 1953: 99; Приходнюк, Падин, Тихонов 1996: 94; Баран 1998: 17) или принадлежавших «элите» нового формирующегося политического объединения (Гавритухин, Обломский 1996: 145). Однако в кладах почти полностью отсутствуют привозные изделия, совсем нет золотых вещей. Украшения изготовлены из латуни и серебра с высоким содержанием меди, многие несут следы починки. Состав комплексов унифицирован: они содержат не только общие категории вещей, но одинаковые типы, а в ряде случаев – вещи серийного изготовления. Так, большие пальчатые днепровские фибулы, сделанные с применением одного и того же шаблона для оформления продолговатого щитка (этот шаблон имеет характерную асимметричную деформацию у конца, и изделия, выполненные с его применением, легко опознаются) попали одновременно в Мартыновский, Смородинский, Нижнесыроватовский и Трубчевский клады (соответственно Корзухина 1996: 598, таб.8: 3; 650, таб.60: 1; 651, таб.61: 1; Фонды ТКМ № 4780/138). Среди великого множества случайных находок «древностей антов» в Среднем Поднепровье встречаются ювелирные изделия куда более высокого качества, чем те, что отложились в кладах. Поэтому представляется, что в рассматриваемых нами комплексах осели не сокровища элиты, а «предметы массового потребления». Другое дело – одновременное и однократное выпадение антских кладов I группы, несомненно, связанное с драматическими и необратимыми событиями, в которые оказалось вовлеченным в третьей четверти VII в.н.э. население Среднего Поднепровья и Днепровского лесостепного Левобережья. Можно сказать, что «антские» комплексы превратила в клады не добрая воля, а

злая судьба их хозяев.

При всем сходстве типологического состава, рассматриваемые комплексы делятся на две группы: клады мастеров и клады – «ларчики». В состав последних входит содержимое семейной «укладочки», в которой обычно хранятся 1-2 праздничных (или обрядовых) убора, надеваемых лишь в особых случаях, и отдельные реликвии. К комплексам этого типа относятся клады из Хацков, Малого Ржавца, Вильховчика, Мены, Суджи, Смородина, Нижней Сыроватки, Первого Цепляева, Новой Одессы, Углов и, с некоторыми оговорками, Гапонова. Именно эти клады в наших обстоятельствах, при отсутствии не только изобразительных материалов, но и достоверных комплексов погребений по обряду труположения в ареалах пеньковской и колочинской культур, выступают в роли лучшего из имеющихся источников реконструкции праздничного убора обитательниц Среднего Поднепровья и Днепровского лесостепного Левобережья в VII в.н.э.

Клады мастеров содержат сломанные и деформированные изделия, в числе которых встречаются импортные вещи; металлические слитки и пластины – полуфабрикаты; иногда – инструменты. В некоторых комплексах число предметов, относящихся к какой-либо категории украшений, намного превышает количество, необходимое для использования в комплекте с украшениями других разновидностей (19 фибул из Трубчевска, 29 браслетов и 10 фибул из Козиевки, 48 браслетов и их фрагментов в Колоскове, сотни бляшек в Больших Будках). Мастерам принадлежали Трубчевский, Колосковский, Козиевский, Большебудковский клады, вероятно – «пудовый» комплекс из Блажков. В Мартыновском кладе, где есть и почти все компоненты нарядного женского убора, и поясные гарнитуры, встречено большое количество ювелирного лома, но нет ни одного предмета, который можно было бы считать изделием владельца клада. Поэтому мнения исследователей разделились: Н.Феттих (Fettich 1937: 283), М.И.Артамонов (1970), Г.Ф.Корзухина (Корзухина 1970: 570) считали клад принадлежащим ювелиру. Однако традиционно он интерпретируется, как клад-сокровище. Для нас это не так важно: во все перечисленные выше клады мастеров, кроме комплекса из Больших Будков, составной частью входили и уборы из «укладочек». Количество индивидуальных гарнитуров, содержащихся в многокомпонентном кладе мастера, может быть различным. Наблюдения над стилистическими особенностями разных категорий женских украшений мало что дают, в отличие от поясных наборов, где именно стиль декора и мелкие конструктивные детали помогают выявить единые комплекты. Во всяком случае, мне не удалось найти ни одного полного набора украшений, про который можно было бы сказать, что его составляющие выполнены в одном сти-

ле. Ближе всего к этому подходит комплект серебряных вещей из Мартыновского клада, но, строго говоря, их объединяет не стиль, а материал. Вторая попытка скомпоновать «серебряный убор» из состава Трубчевского клада уже не вполне удалась – не хватило фибулы и браслетов. На самом деле, отмеченные выше диспропорции в составе кладов мастеров со значительным преобладанием одной или нескольких категорий находок над остальными уже свидетельствуют в пользу достаточно высокой специализации ювелирного дела, когда бижутерия не изготовлялась на заказ целыми гарнитурами, а мастера выпускали украшения всего одной или нескольких излюбленных категорий. Кстати, это еще раз ставит под сомнение определение антских кладов, как сокровищ.

По-видимому, особое место, промежуточное между домашним промыслом и специализированным ремеслом, занимало не требующее особых навыков производство вещей из свинцово-оловянных сплавов. Так, если хозяин клада из Больших Будков, сотнями отливавший бляшки и даже покушавшийся на изготовление фибул, мог, наверное, работать с другими сплавами (во всяком случае, ювелирный лом он для чего-то копил), то владелец Гапоновского клада умел обращаться только с легкоплавким материалом и даже утерянный щиток серебряной псевдопряжки своего парадного пояса восстановил из свинцово-оловянистого сплава (Щеглова, Егорьков, в печати). Находка 64-х формочек для отливки бляшек, ворворок, подвесок и маленьких фибул из таких сплавов в жилище на Бернашевском поселении пражской культуры в Поднестровье (Винокур 1997) снова наводит на грустные размышления об ограниченности возможностей реконструкции костюма по археологическим материалам.

Почему в ареале пражской и соседней пеньковской культур нет ни одного изделия, выполненного по моделям из бернашевских формочек? Куда подевались отливки мелких подвесок, нашивных бляшек, ворворок, колечек – ведь формочки для многоцветной отливки предполагают их массовое серийное изготовление? Даже если предположить, что набор форм бернашевского мастера почему-то не был в употреблении (а это не так – см. Винокур 1997: 105-106), то где изделия из аналогичных формочек, найденных в небольшом количестве, но на многих синхронных памятниках региона (Семенки, Самчицы, Тетеревка, Хотомель, Ханска, Данчаны и т.д.)? Ответ на этот вопрос помогают дать очень близкие аналогии формочкам, в деталях повторяющие изображения на них, концентрирующиеся на памятниках абсолютно иной культурной принадлежности, расположенных за сотни километров к северу, а именно в Юго-Восточной Эстонии и на Псковщине (Рыуге, Камно, Отепя, Изборск, Псковское городище и др.), и относящихся не ранее, чем к VIII в.н.э.. Отдельные

находки есть и «по дороге» – в Белоруссии (Лукомль), на Смоленщине (Шугайловка), на Верхней Волге (Осечен, Подол III). Исследователь каменных литейных формочек Прибалтики Х.Моора на своем материале столкнулся с той же проблемой: формочки есть, а отливок нет (Моора 1963: 358). Он подметил, что плавильники – литейные ложечки, часто встречаемые на памятниках вместе с формочками, рассчитаны на легкоплавкий металл, т.к. имеют втулку для вставной деревянной ручки, не переносящей высокой температуры. Именно такой тигельничка и найден вместе с формочками в бернашевском жилище 36 (Винокур 1997: 51, рис.15). В Прибалтике традиция изготовления мелких украшений из оловянно-свинцовых сплавов дожила до зрелого средневековья, нашивные бляшки фиксируются в этнографическом костюме. Однако изделия из подверженного быстрому разрушению олова и сплавов с большим его содержанием практически не сохранились в раннесредневековых памятниках и там. Однако в консервирующих условиях Земляного Городища в Старой Ладге такие изделия (кстати, полностью отвечающие и негативам с бернашевских формочек) встречены начиная с середины 60-х гг. VIII в.

Тот факт, что изделия, отлитые в формах, подобных бернашевским, обнаружены в синхронных и родственных культурах исключительно в кладах «древностей антов», я склонна объяснять особыми консервирующими условиями, которые возникли при компактном хранении нестойких свинцово-оловянных изделий вместе с вещами из сплавов на основе меди и серебра. Количество экземпляров в каждом комплексе колеблется (около 1200 в Больших Будках, десятки — в Гапонове и Новой Одессе, «много» – в Козиевке, единицы – в Нижней Сыроватке и Смородине), однако простота

изготовления, массовость и, вероятно, дешевизна этих вещей, обеспечивавшая их доступность, заставляют предполагать, что именно они составляли существенный компонент убора из металлических украшений. Однако всё многообразие и богатство мира свинцово-оловянных украшений, косвенно реконструируемого по негативам на бернашевских формочках, исчезло, погубленное «оловянной чумой». Сохранность изделий из свинцово-оловянных сплавов в кладах «древностей антов» — редчайший, если не единственный пример того, что клад в некотором отношении может быть информативней для реконструкции костюма, чем другие источники.

Подводя итоги сказанному, повторю положения, на основании которых я считаю возможным использовать комплексы антских кладов не только для установления хронологии и характеристики культурно-экономических связей и развития ювелирного дела оставившего их населения, но и для реконструкции бытовавшего в этой среде праздничного женского убора, в отдельных случаях позволяющего говорить и об особенностях традиционного костюма.

1. «Древности антов» – не клады-сокровища. Они формировались недолго, выпали одновременно, и относятся к категории кладов-«ларчиков», в которых отложился не богатства элиты, а в достаточной степени однотипные «плоды индивидуального накопления» рядовых носителей культуры, среди которых были и мастера-ювелиры.

2. Среди разных по объему и достоверности комплексов можно выделить серию содержащих достаточное количество предметов разных категорий, характеризующих нарядный женский убор.

3. Повторяемость сочетаний категорий украшений в кладах позволяет говорить об устойчивом традиционном наборе.

Реконструкции женского убора «антских» кладов в археологической литературе: основания и результаты

Наиболее известна классическая реконструкция женского убора из Мартыновского клада, сделанная Б.А.Рыбаковым в 1953 г. (рис.2) на основании параллелей с поздним этнографическим женским убором. (Рыбаков 1953: 3). Женская головка в кокошнике с «ухом» прилежно воспроизводится в обобщающих, справочных и популярных изданиях (см., например, Седов 1986: 34, Семенова 1998: 407), как образец живучести традиций народного костюма, отдельные элементы которого (в данном случае – головной убор) сохраняют конструктивные особенности на протяжении более чем тысячелетней истории. Однако использование в реконструкции именно того набора предметов, который был предложен Б.А.Рыбаковым, весьма спорно. Выше уже было отмечено, что Мартыновский клад, наряду с женским и мужским наряд-

ными уборами, содержит некоторое количество ювелирного лома и некомплектных вещей. Именно к числу последних относится пальчатая фибула и непарные накладные пластины-«бобы», которые, кстати, другие исследователи считали украшениями шлема. С другой стороны, использованы не все возможные вещи из этого комплекса, в частности, «забыты» пара антропоморфных фибул, шейные гривны и браслеты. Поэтому выполненная через 40 лет на основании того же комплекса реконструкция О.М.Приходнюка и художника П.Л.Корниенко, которые использовали только парные серебряные вещи из Мартыновского клада, выглядит уже совсем по-иному (рис.3 – Давня історія...1995: 44).

Авторы публикации Гапоновского клада И.О.Гавритухин и А.М.Обломский, напротив,



Рис.2. Реконструкция женского убора из Мартыновского клада по Б.А.Рыбакову, 1953 г.

расположили на макете украшения всех типов, представленные в кладе, не обратив внимания на то, что смешивают, по крайней мере, два разных комплекта (рис.4 — Гавритухин, Обломский 1996: 236, рис.57). Однако рисунок из этой монографии стал воспроизводиться, как образец реконструкции (Баран 1998; Kazanski 1999: 114).

И.С.Винокур вместе с Г.И.Якубовским попытались найти место в женском уборе для предметов, которые могли быть отлиты по моделям из формочек Бернашевского клада (рис.5 — Винокур 1997: 157, рис.51, 158). Полученная реконструкция оказалась очень похожа на «княгиню» XII-XIII вв. — известную иллюстрацию из монографии П.П.Толочко (Толочко 1980: 100-101). Однако если головной убор с колтами и височными кольцами и многочисленные украшения шеи и груди для XII-XIII вв. документированы и изобразительными и многочисленными археологическими источниками, то для переноса всего этого комплекса украшений в более раннее время нет достаточных оснований, тем более, что комплекс с колтами считается уже специфическим городским типом костюма (Рабинович 1986: 52,57-59). Кроме того, художник в несколько раз увеличил пропорции украшений по отношению к изображенной фигуре, поэтому полученная картинка не может претендовать на достоверность.

Таким образом, каждая из существующих реконструкций, с одной стороны, подчинена определенной логике, а с другой — вызывает ряд вопросов, ответы на которые должны быть обоснованы.

Любая реконструкция костюма или хотя бы убора, состоящего из металлических украшений по материалам кладов, всегда будет ущербной, поскольку, в отличие от погребений-ингумаций, которые дают возможность проследить хотя бы размещение находок на костяке, в нашем случае приходится дополнительно обосновывать функциональное определение имеющихся вещей, а оно не всегда очевидно. Так, Г.Ф.Корзухина относил к числу предметов неизвестного назначения длинные серебряные ленты, встреченные в Мартыновском, Суджанском, Козиевском, Новоодесском и Колосковском кладах (Корзухина 1970: 541-568), но только после находки двух недеформированных и орнаментированных изделий в Гапонове стало понятно, что это — головные венчики (Гавритухин, Обломский 1996: 11,49). Не до конца ясно, считать ли кольца диаметром 13-15 см с несомкнутыми слаборасширенными концами из Суджи, Гапонова и Козиевки гривнами (Гавритухин, Обломский 1996: 11,50) или височными кольцами (Рыбаков 1953: 64, рис.11), хотя четное число найденных экземпляров могло бы подкрепить последнее предположение, если бы была уверенность в полноте комплексов. Так же по-разному может определяться положение в комплексе разных видов подвесок и трубочек, нашивных бляшек и трубочек-пронизок.

Поиск аналогий в традиционном костюме и

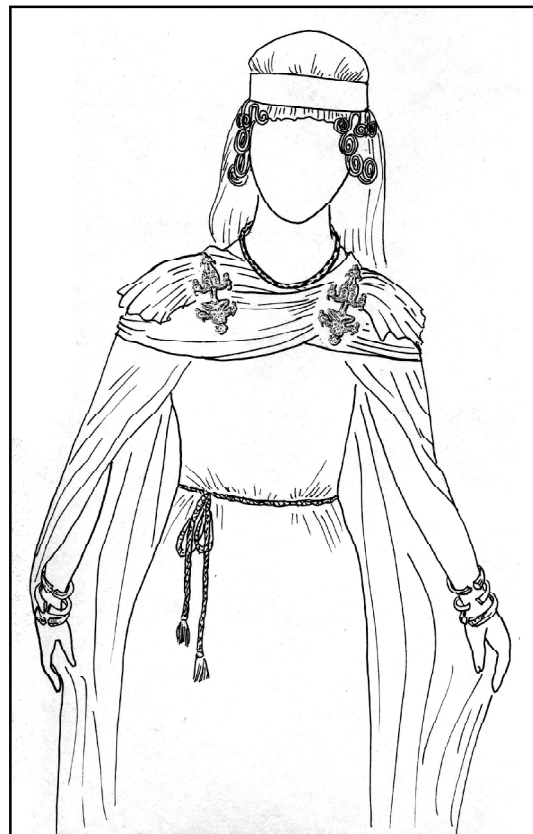


Рис.3. Реконструкция женского убора из Мартыновского клада по О.М.Приходнюку и П.Л.Корниенко. Рисунок Л.В.Шамшевой.

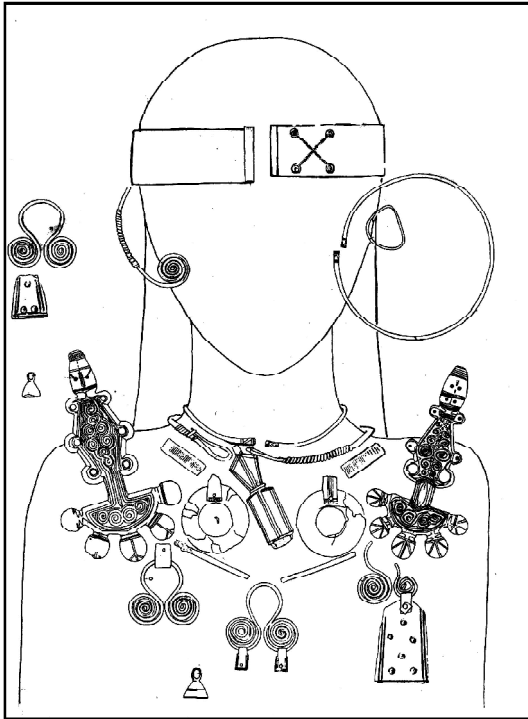


Рис.4. Реконструкция женского убора из Гапоновского клада по И.О.Гавритухину и А.М.Обломскому.

наборе украшений восточных славян мог бы быть перспективен лишь при совпадении нескольких условий. Одним из них является документированная или хотя бы реконструируемая (не обязательно по археологическим данным) преемственность между населением, оставившим клад, и тем, из этнографии которого предполагается черпать материал для проведения параллелей. Однако для рассматриваемой территории, которая в конце XIII-XV вв. была просто опустевшим «диким полем», а затем испытала вторичную славянскую колонизацию уже в XVI-XVII вв. (Чижикова 1988: 14-21), собранные в этих краях этнографические данные, относящиеся к концу прошлого века, будут не более достоверным источником аналогий, чем происходящие из любой другой точки восточнославянского мира. Господство обряда трупосожжения вплоть до конца X в. также серьезно осложняет дело. Более того, если отвлечься от узкой задачи исследования, и посмотреть на историю материальной культуры региона в целом, станет очевидно, что между нашими древностями середины VII в. и теми погребальными памятни-



Рис.5. Реконструкция женского убора на основании отливок из Бернашевских форм по И.С.Винокуру и Г.И.Якубовскому.

ками конца X –XI в., на основании исследования которых можно впервые сделать некоторые палеоэтнографические наблюдения, в том числе и по традиционному костюму и набору украшений, фиксируются по крайней мере два периода значительных потрясений, которые фактически привели к смене культур, хотя и не сопровождались сменой населения (Щеглова 1991).

Выход из этой безнадёжной ситуации видится мне в том, чтобы рассмотреть совокупность доступных нам данных на широком фоне материалов, происходящих из синхронных соседних культур, а также в хронологической перспективе и ретроспективе, не пренебрегая этнографическими параллелями, но, тем не менее, сознавая ограниченные возможности их привлечения. И первое, что должно быть рассмотрено с этой точки зрения – это культурные явления, которые являются своеобразными исключениями из правил каждое в своей среде: отдельные погребения по обряду трупоположения в Среднем Поднепровье и отдельные погребения с наборами вещей типа «древностей антов» за его пределами.

Женские погребения с вещами типа «древностей антов» в Среднем Поднепровье и за его пределами

Редкие трупоположения с вещами круга «древностей антов» в ареале пеньковской культуры в целом и в зоне распространения рассматриваемых кладов в частности в последнее время привлекают внимание исследователей и их

сводки, учитывающие как старые, архивные, так и самые недавние данные, опубликованы с достаточной полнотой (рис.1 — Корзухина 1996: кат № 27,68,76,82; Родинкова 1996: 161-162; Приходнюк 1998: 29-33, 145-160). Однако боль-

шинство этих комплексов либо довольно плохо документированы (Мартыновка, Балаклея, Поставмуки, Березовка, Алексеевка), либо содержат лишь отдельные предметы (Рябовка, Селиште погр.№ 48). Во всех перечисленных случаях пол погребенных по костяку не был определен, также, как и место находки сопровождающего инвентаря. В Мартыновке, Березовке и Балаклее из погребений происходят по две фибулы разных типов, в последнем случае встречены еще браслет, стеклянные и янтарные бусы, трубочка-пронизка и другие мелочи. В Поставмуках скелет сопровождала одна антропоморфная фибула и пряслице, погребение №59 в Селиште – маленькая пальчатая фибула, пряслице, игла и набор пастовых и янтарных бус, причем все предметы, кроме пряслица, были найдены в районе черепа. В одном из трех погребений в Алексеевке возле черепа зафиксированы по два односпиральных височных кольца и янтарные бусины.

На этом фоне выделяются комплексы, происходящие с удаленных друг от друга окраин пеньковской культуры – женское погребение №280 из Данчен в Молдавии (Рафалович 1986: 24-27, 132) и случайно обнаруженное катакомбное захоронение из Мохнача на Харьковщине (Аксенов, Бабенко 1998). Комплекс из Данчен, обнаруженный на территории известного могильника черняховской культуры, небогат, но раскопан и издан так, что на его основе возможно восстановить положение предметов на теле погребенной. Парные одинаковые фибулы расположены симметрично на плечевых костях и ключицах головными щитками вниз, браслет с орнаментированными концами охватывал кости левой руки, в районе шейных позвонков найден темный бисер и пастовые бусины (рис.6).

Полная публикация комплекса из Мохнача, оперативно предпринятая обследовавшими место находки харьковскими археологами, моментально вызвала горячий интерес и комментарии специалистов (Приходнюк 1998: 30-33, 91; Kazanski 1999: 105). Если бы эта находка была сделана лет тридцать назад, то точка зрения, согласно которой «древности антов» принадлежали «пастырской» культуре кочевого населения, разделяемая в конце 60-х гг. такими выдающимися исследователями, как М.И.Артамонов, Г.Ф.Корзухина и И.И.Ляпушкин, считалась бы бесспорно обоснованной (Горюнова, Щеглова 1998: 131-133). Но сегодня, несмотря на явно неславянский обряд и тип погребального сооружения, О.М.Приходнюк и М.М.Казанский, в отличие от В.С.Аксенова и Л.И.Бабенко, независимо друг от друга назвали найденный в захоронении инвентарь славянским. Дело в том, что в этом погребении представлены практически все без исключения типы металлических украшений, имеющиеся в кладов «древностей антов», в том числе и такие, принадлежность которых к женскому костюму ранее находилась

под вопросом. Так, впервые выявлены элементы женской поясной гарнитуры: пряжка без щитка, коробчатый наконечник пояса и круглые бляхи на свинцовой основе. По следам окислов на лобных костях определено место в костюме тисненой пластины – диадемы. Сочетание янтарных бус с крупными раковинами подтвердило неслучайность таких же находок в Хацковском кладе. Наконец, впервые в погребении было встречено три фибулы – две парные внешне одинаковые пальчатые и одна подвязная широкопластинчатая. Выполненная художником Ю.Е.Титинюком реконструкция (рис.7 — Аксенов, Бабенко 1998: 118, рис.5) демонстрирует наряд с плащом, который удерживают пальчатые фибулы, и верхней распашной одеждой, ворот которой скреплен широкопластинчатой фибулой.

Погребения в Данчанах и Мохначе расположены вне ареала кладов «древностей антов», но, по крайней мере, в пределах распространения памятников пеньковской культуры. Существует, однако, и куда более удаленный в географическом и культурном отношении регион, из которого происходят погребальные комплексы, в деталях воспроизводящие женский убор из антских кладов. Это – Южный Крым, где с начала VII в. в отдельных склепах и подбойных могилах некрополей крымских готов появляются фибулы днепровских типов, а в могильнике Лучистое найдено и несколько погребений, содержащих, помимо фибул, ожерелья с металлическими подвесками и бубенцами, браслеты и трубочки-пронизки (Айбабин 1990; 1995; Хайрединова 1998; 1999: 88, рис.72; 89, рис.75; 92, рис.80; 93, рис.81).

Присутствие фибул днепровских типов в готских могильниках Крыма отмечалось с момента открытия первых комплексов с соответствующим инвентарем в Суук-Су (Репников 1906; 1907), предметом обсуждения становились место их производства (Рыбаков 1948: 67-70; Werner 1953: 162; Якобсон 1958: 464, 465; Пудовин 1962: 147; Корзухина 1970: 591-597; Айбабин 1990: 23-26; Амброз 1995: 46-47) и время бытования (Айбабин 1988; 1990: 59-64; Амброз 1971: 96-123; 1988: 9-11; Гавритухин, Обломский 1996: 63-69). Однако для наших задач наиболее важной представляется серия недавних публикаций А.И.Айбабина и Э.А. Хайрединовой (Айбабин 1990; 1994; Айбабин, Юрочкин 1995; Хайрединова 1997; 1998; Aibabine, Khairedinova 1997; Chajredinova 1999), которые вводят в научный оборот комплексы с днепровскими элементами или посвящены непосредственно реконструкции женского костюма на их основе (рис.8).

Наиболее показательными являются детские погребения из Лучистого, обнаруженные в склепах 54 (погр.20), 38 (погр.9), 10 (погр.17), и женские из Лучистого (склеп 43, погр.4; склеп 10, погр.4) и Баклинского оврага (могила 11).



Рис.6. Женский убор из погр.280 в Данченах. Рисунок Л.В.Шамшевой.



Рис.7. Женский убор из погребения в Мохначе по В.С.Аксенову, Л.И.Бабенко и Ю.Е.Титинюку. Рисунок Л.В.Шамшевой.

В Крыму фибулы днепровских типов встречаются парами, на костяке расположены у плечевых костей головным щитком вниз. Пара редко состоит из одинаковых фибул (всего 4 случая из более чем полутора десятков погребений с днепровскими фибулами), чаще в комплект объединены разные типы пальчатых или антропоморфных, возможно сочетание тех и других. В Баклинском овраге в могиле 11 оказались вместе пальчатая и литая двупластинчатая фибулы, которые никогда не встречаются в кладах (Айбабин, Юрочкин 1995: 227), а в погр.4 склепа 10 из Лучистого – 2 маленькие «мазуро-германские» фибулы разных серий (Айбабин 1994: 151), которые также не отложились в антских кладах, за исключением пары из свинцово-оловянного сплава из Больших Будков. По наблюдению Э.А.Хайрединовой, в непарных комплектах фибула, расположенная справа, всегда значительно крупнее левой (Хайрединова 1998: 112; Chajredinova 1999: 87).

Фибулы соединялись цепочками из восьмеркообразных проволочных звеньев, на которые нанизывались колокольчики, или низками крупных стеклянных и янтарных бус. Ожерелья из пластинчатых, умбовидных или двуспиральных подвесок (Лучистое: склеп 54, погр.20, погр.16; склеп 38, погр.9) держались на нити, пропущенной через трубочки-пронизки.

Следует обратить внимание на то, что такие трубочки вместе с соединенными попарно небольшими трапециевидными подвесками могут принадлежать вовсе не ожерельям. Так, в погребении девочки (Лучистое: склеп 54, погр.20), где отсутствует атрибут костюма взрослой жен-

щины – орлиноголовая пряжка, скопления трубочек-пронизок, лежащих параллельно друг другу, зафиксированы у локтей погребенной. Рядом, уходя под сочленения плечевой и локтевой костей, находились попарно соединенные колечками трапециевидные подвески (Айбабин 1990: 235, рис.56). В реконструкции костюма из этого погребения Э.А.Хайрединова помещает свободно висящие украшения из вертикально расположенных пронизок с трапециевидными подвесками по обеим сторонам груди, а как они закреплены – неясно (Chajredinova 1999: 92: abb.80). Мне кажется, скорее, здесь мы имеем дело с украшениями двух кос, спускавшихся по спине девочки. В погребении младенца (Лучистое: склеп 10, погр.17) в области груди так же прослежены остатки подобного шумящего украшения, состоящего из кольца с деревянной бусиной и 5-ти пропущенных через пронизки нитей с парами трапециевидных подвесок на концах (Айбабин 1994: 163, рис.18). Остальной инвентарь погребения – женский, без пряжки. По-видимому, и в некоторых из антских кладов, трапециевидные подвески и трубочки относились не к ожерельям, а к девичьим накосникам.

Браслеты в готских погребениях Крыма одеты либо на обе, либо только на левую руку, причем на левой руке всегда один (Хайрединова 1997: 88).

В Крыму не встречено металлических венчиков или диадем, височных колец, шейных гривен (за исключением гривен (?) небольшого диаметра с напущенной умбовидной подвеской из раннесредневекового некрополя Херсонеса – Якобсон 1959: 280, рис.144: 1), нашивных бля-



Рис. 8. Женский убор из погр. 20 в склепе 10 (девочка) и погр. 4 в склепе 43 (взрослая женщина) могильника Лучистое по Э.А.Хайрединовой. Рисунок Л.А.Шамшевой.

шек. Серьги, женские пряжки со щитками разных типов и перстни со вставками, напротив, не представлены в антских кладах, нет их и среди многочисленных случайных находок в Поднепровье. Поэтому говорить об общей культурной и этнической принадлежности (славянской, как утверждали Е.В.Веймарн и С.Ф.Стржелецкий в 1952 г., или аланской, по мнению А.И.Айбабина) населения, оставившего днепровские клады, и женщин и детей, похороненных с вещами днепровского происхождения в готских могильниках Крыма, нет достаточных оснований. Однако близость кладов и рассмотренных погребальных комплексов так велика, что не может рассматриваться, как простой результат следования моде, как считал А.К.Амброз (Амброз 1994: 46-48), и нуждается в объяснении.

Заимствуя из раннесредневековых крымских материалов целый ряд сведений о том, какое место в costume занимала та или иная вещь, я старалась по возможности учитывать, что костюм этот – погребальный, а в кладах мы находим набор праздничных или обрядовых украшений, который может и не совпадать со «смертным». Поэтому, описывая инвентарь захоронений и реконструкции одежды, сделанные на его основе, я всячески избегала слов: «они носили» или «принято было надевать». Вопрос о многообразии вариантов погребального костюма в зависимости от возраста, семейного положения и обстоятельств смерти человека был подробно рассмотрен в приложении к древне-

русскому археологическому материалу М.А.Сабуровой (Сабурова 1988: 266-271), к этой проблематике обратились В.С.Аксенов и Л.И.Бабенко, интерпретируя набор украшений погребенной из Мохнача (Аксенов, Бабенко 1998: 118-119). В частности, М.А.Сабурова показала, что помимо известного соотношения погребального обряда и соответствующего костюма с брачным, существовали более тонкие градации в зависимости от возраста и семейного положения умершего. Так, юных девушек хоронили в costume просватанной невесты в подвенечном уборе, что соответствовало первому этапу свадебного обряда, а молодую замужнюю женщину – в наряде, завершающем свадьбу, который надевался после венчания. В нашем случае только погребения девочек содержат шумящие наконечники и пластинчатые металлические ожерелья с умбовидными подвесками (Chajredinova 1999: 92, abb.80; 93, abb.81), которые представлены почти в каждом кладе Днепровского Левобережья. В то же время, погребения девочек, в которых имеются пряжки со щитком, пластинчатых подвесок не содержат (Chajredinova 1999: 92, abb.79, 93, abb.82), пряжка из погр.9 в склепе 38 – другого типа. Можно предположить, что эти украшения, о соответствующей семантике которых писал в свое время Н.Феттих (Fettich 1972), входили в состав праздничной одежды девушки-невесты, и именно поэтому были почти в каждом семейном «ларчике», но отнюдь не в каждом женском погребении. В.С.Аксенов и Л.И.Бабенко, совершенно справедливо отмечавшие, что отсутствие умбовидных подвесок в ожерельях молодой женщины из Мохнача свидетельствует о её принадлежности к иной социально-возрастной группе, не учли, что в Крыму такие подвески сопровождают детские погребения, поэтому предположили, что они могут быть атрибутом костюма зрелых женщин, имеющих детей (Аксенов, Бабенко 1998: 118-119). Но в погребениях юных, взрослых и пожилых женщин готских могильников не подвески, а большая орлиноголовая пряжка – это, во-первых, индикатор не столько определенного возраста, сколько семейного положения (замужество); во-вторых, деталь костюма, которая, будучи приобретена владелицей во время брачного обряда, действительно носилась или надевалась в торжественных случаях (отсюда – фиксируемые следы ремонтов и изношенности – см. Хайрединова 1997: 88); в-третьих, это этноопределяющий признак, характерный с VI в. для готов на всей территории их расселения, также, как пара фибул на плечах (Амброз 1994: 61). В этом смысле показательным погребением 7 из 180 склепа городского некрополя Боспора (Засецкая 1998: 433-434), в котором на плечах погребенной находились изношенные фибулы местного боспорского производства со сломанными и сточенными иглодержателями, которые могли исполнить только символическую роль в

погребальном костюме, но когда-то использовались в костюме брачном.

Отмеченная Э.А.Хайрединовой закономерность в размещении некомплектных фибул днепровских типов на костяке, когда правая застежка всегда значительно (на 3,5-4 см) больше левой (Хайрединова 1998: 112), также заставляет вспомнить то исключительное положение, которое занимает в традиционной культуре бинарное противопоставление «правый – левый», однако делать прямые выводы на основании положения вещей в погребениях именно в этом случае небезопасно, потому что переход покойника в другой мир зачастую обозначался действиями разного рода переворачивания связанных с ним предметов (Толстой 1995:

213-222).

За пределами нашего обзора остались те случаи, когда отдельные вещи типа «древностей антов», в основном это касается фибул, обнаруживались в погребениях соседних культур. Как мы попробуем показать ниже, именно в результате переоценки информативности таких находок в литературу внедрилось неверное представление о принципиальном отличии «антского» женского костюма от современного ему готского, содержащего совокупность сходных элементов.

Вернемся теперь к краткому описанию основных составляющих женского убора по материалам кладов «древностей антов» с привлечением приведенных выше аналогий.

Составляющие женского убора по материалам кладов

Украшения головы: Венчики и диадемы

Украшения головы (или не дошедших до нас головных уборов): венчики из длинной полосы фольги с тисненым орнаментом и проволочные височные кольца со спиральным завитком или без него – за редким исключением не встречаются в синхронных древностях сопредельных территорий. Длинные серебряные ленты с закрученными в спираль концами или их хрупкие фрагменты зафиксированы в Мартыновском, Хацковском, Суджанском, Козиевском, Новоодесском, Колосковском, Трубчевском и Гапоновском кладах. Один из двух венчиков, обнаруженных в Гапонове, был, помимо креста с тиснеными выпуклыми окружностями на концах, орнаментирован гравированными свастиками, которые были обнаружены после реставрации предмета и не отражены в публикации (Гавритухин, Обломский 1996: 189, рис.15, 2а). Под фрагментами подобного венчика в Трубчевском

кладе сохранилась холщовая ткань, которая могла как принадлежать покрывалу, на которое надевался венчик, так и случайно сохраниться под консервирующим воздействием серебра, если в неё были завернуты какие-нибудь предметы клада.

Единственный пример того, что серебряная лента с тиснением действительно служила венчиком, в синхронных кладах материалах можно найти в Подунавье, в могильнике Циллингталь (рис.9). В погребении D 48, относящемся ко второму среднеаварскому периоду, подобная, но более узкая, лента находилась на черепе молодой женщины (Daim 1990: 299). Уже отмечалось, что в этом погребении были и трехрогие пластинчатые подвески, грубые аналоги которых известны в Козиевке (Гавритухин, Обломский 1996: 49).

Положение диадемы из Мохнача было уста-

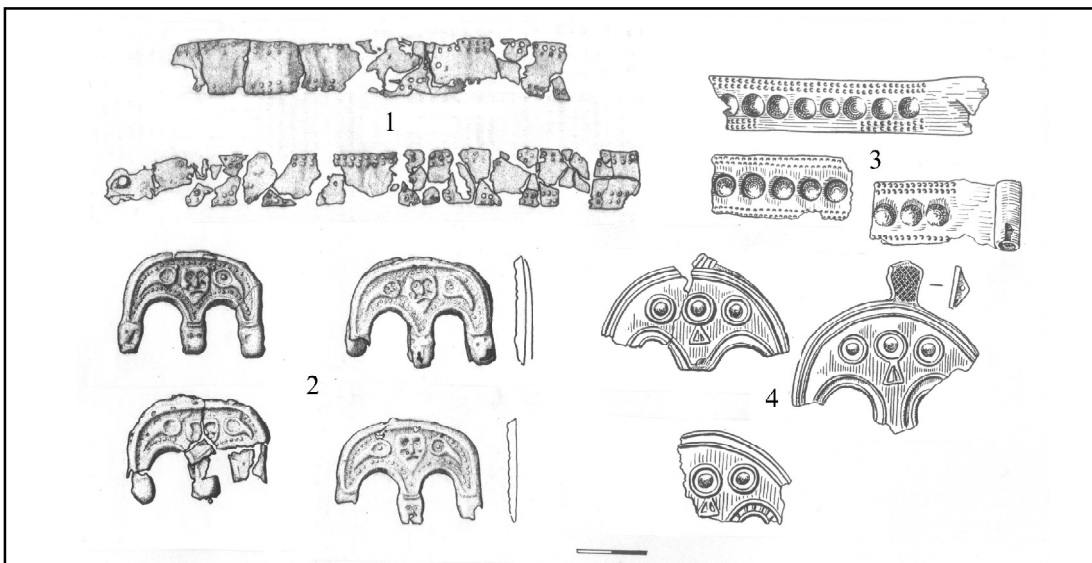


Рис.9. Венчик и подвески из погр. D 48 в могильнике Циллингталь (1,2) и из Козиевского клада(3,4)

новлено путем сопоставления вещи с полосой окислов на черепахе погребенной (Аксенов, Бабенко 1998: XX). Авторы публикации справедливо указали на то, что нераспознанные фрагменты подобных изделий есть в антских кладах, в частности в Мартыновке (Корзухина 1996: 600, табл.10, 2). К этому можно добавить Колосково (Корзухина 1996: 694, табл.104: 7,8,11-14,16).

Металлические головные венчики, в виде ленты фольги (как в Гапонове) или в виде диадемы (как в Мохначе) – единственная деталь антского убора, которая безусловно была унаследована восточнославянской культурой в более позднее время. Они зафиксированы в курганных древностях X-XIII вв. от Ижорской земли до Полтавщины (Седов 1994: 117-118). В ряде случаев прослежена их твердая берестяная, кожа-

ная или матерчатая основа, к которой могли крепиться височные кольца или ремешки для их подвешивания (Сабурова 1975: 21). В Броварках на Суле В.В.Хвойко обнаружил венчик, надетый поверх матерчатой шапочки, полностью закрывавшей волосы погребенной (Седов 1982: 139,211; 1994: 118, рис.13,120), что позволяет рассматривать эту деталь, не только как обязательный элемент девичьего, но и возможную принадлежность женского головного убора. Металлические венцы антских кладов в древнерусское время частично продолжали бытовать, частично трансформировались в головные повязки на твердой основе с золотым и серебряным шитьем или обильной вышивкой бусами и бляшками, которые дожили в традиционном костюме до начала XX в (Сабурова 1975: 22).

Височные кольца

Височные кольца из кладов «древностей антов» также считаются элементом головного убора, который был унаследован древнерусской курганной культурой, правда не столь повсеместно, как венчики. Б.А.Рыбаков обозначил направление развития от биспиральных, очевидных подвесок типа суджанских к северянским S-образным височным кольцам через Полтавский клад (Рыбаков 1952: 68). Однако тут дело обстоит не так однозначно – появление височных колец древнерусского времени, как категории украшений во всем многообразии локальных типов следует связывать с тем мощным культурным импульсом, который исходил из Подунавья с конца VII в., зафиксирован, в частности, во второй, поздней группе антских кладов (Щеглова 1990а,б; Scseglova 1995; Приходнюк 1996) и наложился на традиции местного населения.

В антских кладах имеется три категории предметов, которые обычно называют височными кольцами. Это односпиральные и круглые кольца диаметром от 10 до 15 см, а также «очковидные» двуспиральные привески. Отнесение двух последних типов вещей к головному убору вызывает сомнения: одни принимают за гривны, другие — за подвески (Гавритухин, Обломский 1996: 49-50). Несмотря на простоту и распространенность форм, точных аналогов этим изделиям пока неизвестно – они слишком большого размера для того, чтобы быть сопоставленными с браслетообразными височными кольцами культуры псковских длинных курганов и гладкими проволоочными из ранних погребений муромских могильников (Безводнинский,

Кочкинский и др.) или двуспиральными подвесками к ожерельям из синхронных могильников Венгрии. Однако серийность, достаточно высокое качество изготовления и достаточно частое попадание в клады свидетельствует об их широком использовании в костюме. Гладкие и орнаментированные кольца встречены в Гапоновском (11), Суджанском (6) и Трубчевском (4) кладах, а двуспиральные – в Мартыновке, Судже, Козиевке, Гапонове и Колоскове, т.е.там, где есть цепочки и много разнотипных подвесок (за исключением Мартыновки).

Таким образом, только односпиральные S-образные кольца несомненно являются височными. Они есть на правом берегу Днепра – в Малом Ржавце и Мартыновке, на Левобережье – в Трубчевске, Гапонове, Козиевке, найдены в двух погребениях – в Мохначе и Алексеевке, причем в последнем случае зафиксировано их местоположение у висков погребенной, и в культурном слое поселений (Приходнюк 1998: 89, рис.18, 15; 90, рис.19, 23; 91, рис.20, 5; 134, рис.64, 7; 140, рис.71, 3; 143, рис.75, 16-20). Наиболее близкие вещи – в погребениях по обряду ингумации в восточно-литовских курганах IV-V вв., где часто встречаются спиралеконечные S-образные кольца с обмоткой, которые, наряду с другими признаками составляют своеобразие восточнолитовского женского костюма (Волкайте-Куликаускаене 1986: 154, рис.51, а, г; 159; Tautavicius 1996: 161; Седов 1987: 444). Дальнейшее развитие этой категории вещей не прослеживается из-за перерыва в погребальном обряде, а в костюме исторической литвы колец уже нет.

Покрывало или шапочка?

Выше речь уже шла о свинцово-оловянных изделиях, найденных в составе Козиевского, Ново-Одесского, Смородинского, Нижне-Сыроватского, Гапоновского и Большебудковского кладов. Часть из них (бляшки разных типов и ворворки — усеченно-конические бусины) вполне могли быть в составе украшений женского головного убора, однако совсем не такого, как это представлено в реконструкции по материалам Бернашевской мастерской (Винокур 1997: 157, рис. 51). В статье В.М. Горюновой, специально посвященной бляшкам из антских кладов, приведено описание обстоятельств находки бляшек из клада в Больших Будках, свидетельствующее о том, что часть из них была нашита на ткань в несколько рядов в определенном порядке (Горюнова 1987: 89–90). Поэтому наиболее близкими аналогами нашим материалам я считаю именно те случаи, когда свинцово-оловянные литые бляшки сходных форм оказывались украшениями сшитых или не сшитых полотнищ. М.А. Сабурова, публикуя реконструкцию расшитого бляшками разных типов и бисером широкого покрывала, расположенного поверх мягкого войлочного головного убора, из кургана 9 в Новинках II на Вологодчине (Сабурова 1974: 90, рис. 3; 94), приводит целую серию примеров подобного использования свинцово-оловянных бляшек в курганных древностях X–XII вв. от территории кривичей до Подмосковья (Сабурова 1974: 94). Интересно, в реконструкции покрывала из Новинок нашлось место и для оттягивающих концы полотнища круглых металлических предметов, функцию которых могли в более раннее время исполнять ворворки.

Орнаментация нашивными оловянными бляшками полотнищ ткани широко известна у балтов, а именно у латгалов (Zarina 1970: атт. 110: 2) и ливов (Зариня 1985: 40; 1986: 176), где распространены наплечные покрывала – виллайне, в VII–XII вв. обильно украшенные вплетенными в ткань бронзовыми колечками и спиральками. Там же зафиксирована обшивка бляшками подола и ворота наплечной одежды (Зариня 1985: 144).

Второй вариант использования свинцово-оловянных бляшек – обшивка головного убора – плотно прилегающей к голове шапочки или высокого «кокошничкообразного» убора на жесткой основе. Ареал таких головных уборов в целом совпадает с распространением нашивных бля-

шек на покрывалах и виллайне, но в Прибалтике, несмотря на то, что традиция ношения головных уборов с бляшками имеет очень древние корни (Волкайте-Куликаускаене 1986: 152–155), именно оловянные вещи зафиксированы там сравнительно поздно, уже в этнографических материалах (Зариня 1986: 186, 174: рис. 616; Лаул 1986: 201; Моора 1963). А в древнерусской курганной культуре это довольно характерная находка, в частности на Смоленщине, но и не только там (Сабурова 1974: 89; 1975: 20; Седов 1994: 119–120). Однако типы бляшек из обшивок головных уборов все же несколько отличаются от тех, что представлены в кладах.

Если же отвлечься от способа изготовления (литье) и материала (свинцово-оловянистые сплавы), то наборы тисненых золотых бляшек, близких по размерам и форме, относятся к более раннему времени, а именно к первой половине V в. и принадлежат широко разбросанным по Европе от Керчи до Нормандии богатым погребениям горизонта Унтерзибенбрунн, появление которых исследователи связывают с перемещением варварских племен сармато-аланов и готов на юг и запад под давлением обосновавшихся в Северном Причерноморье гуннов (Засецкая 1993: 38; Айбабин, Хайрединова 1998: 309). По материалам, обнаруженным в компактном скоплении из 265 золотых предметов в могиле 82 в Лучистом, реконструирован головной убор — диадема, на который и были в определенном порядке нашиты все эти бляшки (Айбабин, Хайрединова 1998: 300–301). Аналоги таких бляшек были обнаружены, кстати, и в погребении в Большом Каменце под Суджей. Однако напрямую связать появление похожих нашивных металлических украшений у населения Среднего Поднепровья и его соседей — балтов с «сармато-аланской» модой, распространившейся в начале V в. на Боспор, Горный Крым, а так же Центральную и Западную Европу пока сложно.

На основании сопоставления с прибалтийскими и позднейшими восточнославянскими материалами можно предположить, что бляшки из антских кладов входили в состав украшений покрывала типа найденного в Новинках II и головных уборов, традиция ношения которых продолжалась и в древнерусское время. Однако не исключены и другие возможности их использования.

Накосники?

Рассматривая выше погребения с вещами типа «древностей антов» из Крыма, я уже останавливалась на том, что трубочки-пронизки, заканчивающиеся трапециевидными подвесками на колечках, расположенные вер-

тикально на груди (или на спине) погребенных могут входить в состав шумящих накосников, которые, как и пластинчатые ожерелья с умбовидными подвесками, встречаются только в детских погребениях (Лучистое

склеп 54, погр.10; склеп10, погр.17).

Г.Ф.Корзухина обратила внимание на то, что в большинстве антских кладов прослеживается совстречаемость полых свернутых из латунной пластины трубочек и трапециевидных подвесок и предположила, что они могли входить в состав одного сложного украшения (Корзухина 1970: 523-524). Она же заметила, что в кладе из Новой Одессы трубочки–пронизки крепятся проволокой к крючку – детали какого-то утраченного изделия. В том же кладе есть еще детали непонятных конструкций из тонкой проволоки с крючками на концах и нанизанных на нее тонких серебряных пластин (Корзухина 1996: 635, табл.45: 4,5). Что это такое, становится ясно при знакомстве с украшением из погр.17 в склепе 10 из Лучистого (рис.10), где подобная конструкция служит твердой основой с пластинчатыми оковками для органической (в данном случае, деревянной) сердцевины, а к крючкам крепятся пронизки с трапециевидными подвесками (Айбабин 1994: 163, рис.18). Кроме Новой

Одессы, такие или близкие, но без металлической основы органических частей, украшения по видимому были в Хацках и Судже, где найдено соответствующее количество попарно соединенных трапециевидных подвесок и трубочек, могли они присутствовать и в Козиевке, Смородине, и Нижней Сыроватке. При том, что ношение трапециевидных подвесок в составе ожерелий прекрасно документировано для Поднепровья, использование этих простых деталей в составе разных уборов вполне вероятно. Показательно то, что ближайшая аналогия, объясняющая устройство подвески-накосника из днепровского клада, снова происходит из Крыма. В Гапоновском кладе присутствовали детали накосника другого типа и другого культурного круга – коническая прорезная и четырехгранная пирамидальная привески, принадлежащие к типам, широко распространенным в финно-угорских позднедьяковских древностях и в раннесредневековых памятниках Поочья (Гавритухин, Обломский 1996: 48).

Украшения шеи Гривны

Украшения шеи – гривны серебряные и медные – широко представлены в кладах, но встречены только в одном из погребений – в Мохначе, зато сразу 3 штуки. На первый взгляд, определить их происхождение, дальнейшее развитие и круг аналогий легко, однако при ближайшем рассмотрении оказывается, что именно гривны из интересующей нас группы кладов лишены отчетливых диагностических признаков, которые позволили бы сопоставить их с определенными синхронными древностями сопредельных территорий.

Наиболее широко распространенные в Восточной Европе в последней трети I тыс.н.э. гривны с седловидным замком не встречаются в кладах с пальчатыми фибулами, зато их много в кладах второй хронологической группы, что свидетельствует об их появлении в Поднепровье одновременно со сменой стиля украшений в целом в конце VII – начале VIII вв. Гривны ранних кладов относятся к двум основным типам – круглым гладким с петлевидным замком и об-

моткой загнутых концов и с фасетированным дротом. Последние, серебряные, встречены только в Мартыновке и Трубчевске, а простые круглые – не только в этих кладах, но и в Гапонове, Судже, Колоскове, Козиевке, Цепляеве, Малом Ржавце, Нижней Сыроватке

В поисках похожих вещей естественно было бы бросить взгляд в сторону соседних балтских и финно-угорских культур лесной зоны, где гривны чрезвычайно популярны. В частности, именно здесь искала родину днепровских украшений Г.Ф.Корзухина (Корзухина 1978: 59-60; 1970: 476-489). Однако среди прибалтийских украшений самые распространенные в Поднепровье простые гладкие с петлеобразными концами и обмоткой хотя и известны (например, в кладе в Вийра, в Эстонии – Аун 1992: 139, табл.VII: 2,4), но составляют ничтожную долю среди многообразия местных типов, а точных аналогов найденным в Мартыновке и Трубчевске серебряным изделиям с фасетированным дротом и своеобразным замком мне вообще не известно.

Нагрудные украшения Металлические ожерелья и низки бус

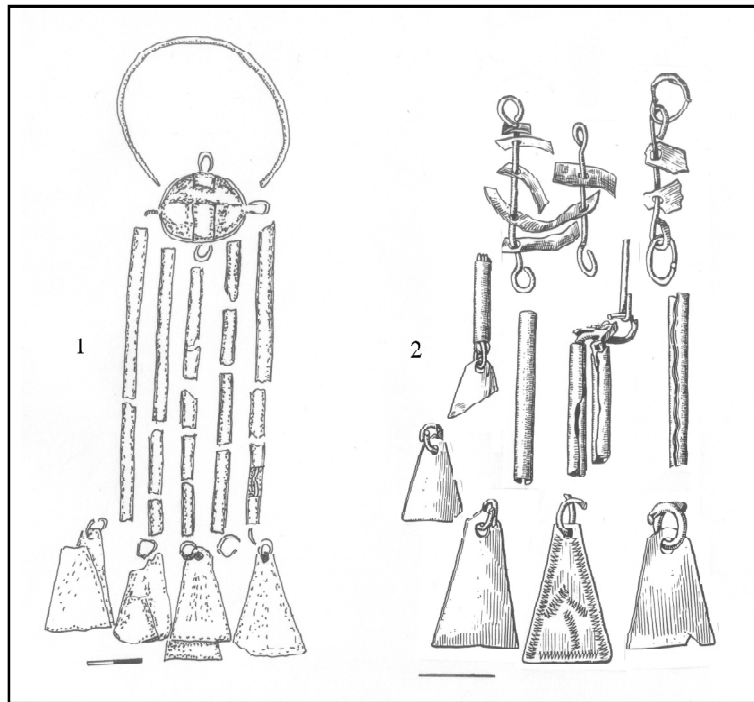
Нагрудные украшения – длинные ожерелья из стеклянных и янтарных бус, цепочек и пронизей с различными пластинчатыми подвесками могли держаться как на шее, так, по аналогии с крымскими комплексами, крепиться на пружинном механизме пары фибул.

Исследования набора типов и цветовой гаммы бус антских кладов в целом не проводилось, потому что именно эта часть коллекций зачастую оказывается утраченной. Подробно описа-

ны и атрибутированы только стеклянные, коралловые и янтарные бусы Гапоновского клада, причем для определения их хронологической позиции бусы рассматривались в сравнении с хорошо исследованными северокавказскими материалами (Мастыкова 1996: 42-46). Перспективным может оказаться сопоставление с бусинными наборами из Данчен, Мохнача и крымских погребений, но это – дело будущего.

Своеобразие набора нагрудных украшений

Рис.10. Накосник из погр. 17 в склепе 10 Лучистого (1) и детали накосника из Новой Одессы (1).



антских кладов составляют металлические пронизки и подвески. Следует иметь в виду, что какая-то часть пронизей — длинных трубочек и попарно сцепленных трапециевидных подвесок может относиться к накосникам, как это было зафиксировано в детских погребениях могильника Лучистое. Но находки крупных трапециевидных подвесок, нанизанных на двуспиральные украшения (Гапоново) и, вперемежку с колокольчиками, на длинных цепочках из 8-образных звеньев в погребениях из Мохнача и Лучистого (погр.9 склепа 38), а также в составе случайной находки из Полтавы (Корзухина 1996: 668, табл.8) не оставляют сомнения в том, что некоторые из них были в составе ожерелий.

Шумящие пластинчатые ожерелья в днепровских кладах включали несколько типов подвесок. Там, где удалось проследить особенности крепления подвесок, прослеживается определенная закономерность: крупные трапециевидные подвески, иногда на промежуточной пластине — держателе, крепятся на цепочках с бубенчиками (Козиевка, случайная находка из Полтавы); средние, скрепленные попарно колечками, встречаются с круглыми трубочками, и именно из них могли формироваться шумящие накосники; а круглые умбоновидные сочетаются с уплощенными пронизками.

В числе аналогий необходимо упомянуть группу украшений, происходящих из Среднего Подунавья: набор шумящих украшений из разрушенных погребений в Черкуте, ожерелье из умбоновидных пластин с подвесками в погр.18 в Пече (Kiss 1977: 17-18) и уже упоминавшиеся трехрогие подвески из погребения D-48 с венчиком в Циллингале (Daim 1990: 299). В отличие от крымских все эти вещи не являются в

полном смысле слова аналогиями днепровским: они прекрасно выполнены в технике тиснения, сложно орнаментированы, меньшего размера. Однако повторяется в деталях «козиевский» набор форм: умбоновидные, трапециевидные с выделенной и закругленной верхней частью, трехрогие лунницы и Ш-образные пластины, совпадает время бытования — первые три четверти VII в. На сходство днепровских и подунавских пластинчатых украшений указывал Н.Феттих, которому, кстати, даже не был в полном объеме известен самый показательный в этом отношении комплекс — Козиевский клад (Fettich 1972). Так же, как и ряд других исследователей, Н.Феттих считал «кольце» из шумящих подвесок в Подунавье связанными со славянским или славяно-болгарским компонентом полиэтнического населения. Сомнения в правомерности прямого соотнесения дунайских пластинчатых украшений с днепровскими высказал И.О.Гавритухин, рассмотревший отдельно маленькие трапециевидные подвески и показавший, что они входили на разных территориях в состав разных украшений, а в Среднем Поднепровье трапеций такого размера практически нет (Гавритухин 1997: 43-49). В отношении умбоновидных и трехрогих пластин тот же автор предполагает, что в качестве их отдаленного прототипа следует рассматривать составляющие византийского престижного женского убора со вставками драгоценных камней (Гавритухин, Обломский 1996: 48). Это вполне соотносится с представлениями о принадлежности антских кладов знати, элите с выраженными претензиями на определенное место в варварской среде византийской периферии. Но я придерживаюсь другого мнения относительно характера кладов и вижу

одно из косвенных подтверждений их «этнографического» характера — распределение пластинчатых украшений разных типов в погребениях Лучистого и Мохнача в соответствии с возрастным и брачным статусом их владелиц. В этом случае оглядка на византийские прототипы представляется натяжкой и истоки традиций использования разных пластинчатых украшений, цепей и бубенчиков следует искать в другом культурно-историческом контексте, в древностях лесных соседей — балтов и финнов.

Однако пока находки полных аналогий как ожерельям с умбовидными подвесками, так и цепям с колокольчиками и трапециями за пределами ареала кладов, найдены, за исключением Мохнача, только в женских и детских погребениях Лучистинского могильника вне зависимости от того, встречены они в комплексах с днепровскими фибулами (склеп 38, погр. 9; склеп 54, погр. 10; склеп 10, погр. 17) или с фибулами других типов (склеп 42, погр. 1; склеп 38, погр. 17; склеп 102, погр. 3).

Фибулы

Фибулы — не только декоративная, но и функциональная деталь костюма, связанная с особенностями покроя и скреплением между собой разных частей одежды. В наших кладах встречены фибулы трех родственных категорий: пальчатые, окаймленные венцом из птичьих голов и антропоморфные, причем эти категории представлены типами, производство которых связывается с самим Поднепровьем. Среди случайных находок на той же территории есть достаточное количество изделий, происхождение которых связывается с Подунавьем или Боспором, но в кладах они не отложились, за исключением обломка серебряной фибулы из Больших Будков. Еще одна категория — широкопластинчатые фибулы — встречена только в комплексах Днепровского Левобережья. Г.Ф.Корзухина разработала детальную типологическую характеристику фибул из Поднепровья (Корзухина 1970: 321-449). В данном случае нас интересуют не столько классификационные признаки фибул, сколько их место в костюме и возможность косвенно определить по ним какие-то характеристики скрепляемой ими одежды.

В отношении днепровских пальчатых фибул в специальной литературе постоянно воспроизводятся два положения об особенностях использования их в костюме местного населения. Первое состоит в том, что, в отличие от многих европейских народов, в костюме которых пальчатые фибулы располагались полукруглым щитком с «пальцами» вниз, обитатели Поднепровья носили их полукруглым щитком вверх. Это положение высказал Б.А.Рыбаков, который подметил, что в эволюционном ряду антропоморфных фибул изделия будут распознаваться, как антропоморфные образы, только будучи помещенными полукруглым щитком с нанесенным на центральном выступе человеческим лицом вверх. Поскольку развитие пальчатых фибул совпадает с эволюцией антропоморфных, для правильного восприятия их надо располагать так же (Рыбаков 1949: 68). На первый взгляд, в пользу сказанного свидетельствуют и 2 одинаковые фибулы, происходящие из случайных находок с Пастырского городища и из Хмельны, у которых на одном из пальцев полукруглого щитка читается личина (Корзухина

1996: 619, табл.29: 1; 672, табл.82: 2). Однако куда более представительная серия фибул, которую И.Вернер объединял в одну группу «с личиной на ножке», воспринимается правильно, лишь если их перевернуть ножкой вверх. Личина на обломанном полукруглом щитке превращенной в подвеску пальчатой фибулы из Трубчевска была нанесена на него уже после превращения фибулы в подвеску (Приходнюк, Падин, Тихонов 1996: 80, рис.1: 4). Однако самым сильным аргументом за то, что фибулы носили все-таки полукруглым щитком вниз, является их положение в погребениях крымских могильников, где они зафиксированы *in situ*, причем это касается всех разновидностей днепровских фибул, попавших в комплексы. Размышляя о положении фибул в праздничном и погребальном костюме, я вполне допускала возможность их ритуального переворачивания в погребениях, поскольку такие вещи фиксируются, в частности, в славянской этнографии (Толстой 1995: 213-222). Однако то, что цепочки или нити, на которых висят бусы и подвески крепятся всегда к пружине застежки, заставляет признать, что фибулы были застегнуты на погребальной одежде именно так, как они носились в жизни.

Второе положение — о том, что этнографической чертой костюма славян — обитателей Поднепровья было использование одной, а не двух фибул, — обязано своим распространением абсолютным доверием специалистов авторитету Иоахима Вернера. Именно он писал, что в Поднепровье практически нет парных фибул (Werner 1953: 170), и продемонстрировал серию женских погребений, происходящих из соседних культур от Муroma до Венгрии, в которых по одной фибуле расположено в области таза погребенной (Вернер 1972: 107, рис.3). И. Вернер считал их принадлежащими славянкам, жившим в иноэтничной среде и похороненным со своими вещами, но по обряду, принятому там, куда их занесла судьба. Этот тезис, не пересматривая, повторяют ведущие исследователи (Седов 1979: 128; Баран 1998: 17-18), иллюстрируя к статье И.Вернера воспроизводит М.М.Казанский, оговаривая, правда, что на ней изображены примеры использования фибул днепровских типов в костюме неславянского населения

(Kazanski 1999: 79).

Пальчатые и близкие к ним фибулы – элемент общеевропейской моды середины и третьей четверти I тыс. н.э., а отдельные типы и способ их ношения (или использования в погребальном костюме) действительно может являться этнодиагностическим признаком. Специальную работу по выявлению закономерностей размещения пальчатых фибул в погребениях разных германских племен в меровингское время проделал М.Мартин (Martin 1995). Он внес в таблицу данные о размерах, взаимной ориентировке и положении на корпусе по отношению к линии талии пар пальчатых фибул, найденных в могильниках франков, аллеманов, баваров, тюрингов и лангобардов, и получил наглядные схемы, иллюстрирующие основные тенденции этих закономерностей (Martin 1995: 657-658, abb.29, 31, 32, 33). Фибулы оказались за очень редкими исключениями ориентированы полукруглым щитком с пальцами вниз или вбок (в основном, влево) и расположены одна над другой в области живота погребенной. В зависимости от того, как пары фибул лежали по отношению к линии талии, реконструируется их положение в костюме в качестве застежек распашной наплечной одежды (у франков, аллеманов, баваров) или украшений свисающего конца широкого пояса (у тюрингов и лангобардов).

У восточных германцев – готов, куда бы ни занесли их бурные события великого переселения народов, в V-VI и VII вв.н.э. сохранялся однотипный костюм с двумя большими двупластинчатыми или пришедшими им на смену пальчатыми фибулами, расположенными по плечам, головной пластиной вниз, симметрично центральной линии корпуса. Считается, что 2 парные фибулы на плечах – в более раннее время «этнографическая особенность костюма черняховского населения» (Э.А.Сымонович). В данном случае речь шла о двучленных подвязных или воинских фибулах. Однако тот же признак – парные фибулы на плечах — называет Ф.Бирбрауэр в числе «постоянных черт, сохраняющихся со времен континентального этногенеза готов», и включает его в «специальный ансамбль костюма с украшениями ... этнографически обозначающий готский ареал расселения» (Бирбрауэр 1995: 44). Здесь имеются в виду, прежде всего, легко узнаваемые от Кавказа и Крыма до Кастилии и Сеговии комплексы женских погребений V-VI вв. с парой серег, парой крупных двупластинчатых фибул (иногда в сопровождении одной подвязной у горла), ожерельем, крупной пряжкой с большим декоративным щитком и парой браслетов (Bierbrauer 1994: 144, 160-161, Амброз 1994: 61). В готских могильниках Крыма место больших двупластинчатых занимают пальчатые фибулы, а с середины VII в. в их числе достаточно органично появляются фибулы днепровских типов, причем их не-

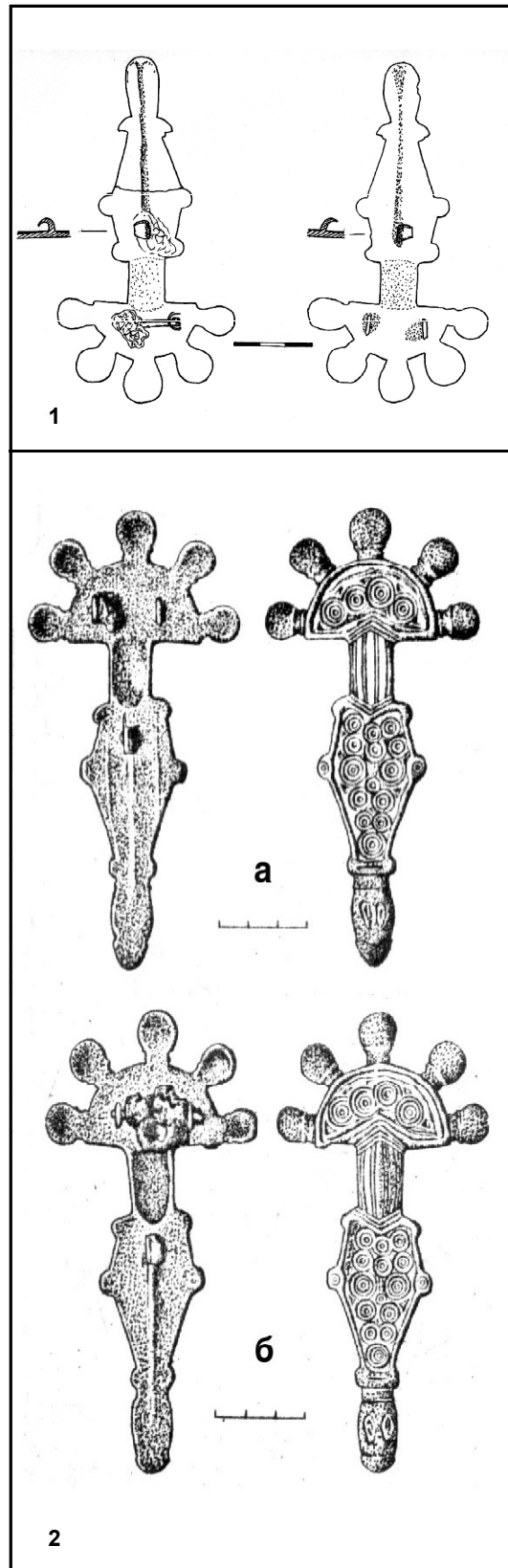
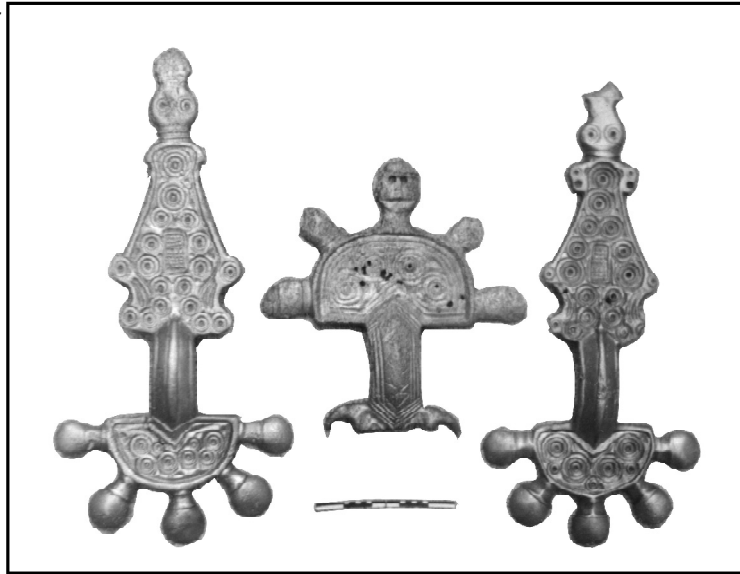


Рис.11: 1 — пара фибул из Мохнача. Обратная сторона; 2 — пальчатые бронзовые фибулы из Данчен (по: Рафалович 1986: 132, табл. XIV, 1, 2).

Рис. 12. Парные фибулы и подвеска из Трубчевского клада.



редко сопровождают и другие вещи, характерные для «антских» кладов. Любопытно, что на противоположном конце готского мира, в Испании, логика развития двупластинчатых фибул приводит к появлению типов, напоминающих все три разновидности днепровских: пальчатые, с каймой из сросшихся птичьих головок и антропозооморфные (см., например, Ripoll 1988: 105, fig3).

Наблюдения над традициями ношения фибул сделаны по материалам погребений. Казалось бы, восстановить способ крепления днепровских фибул из кладов не представляется возможным. Между тем, еще Г.Ф.Корзухина отмечала, что район находок наибольшего числа пар внешне одинаковых фибул днепровских типов совпадает с ареалом «антских» кладов (Корзухина 1970: 285,574). Среди этих фибул есть парные и одинаковые. Сразу необходимо оговорить, что эти понятия не тождественны. К сожалению, даже в самых лучших изданиях принято давать изображение лишь лицевой стороны вещи, и все выводы и наблюдения строятся на основании ее изучения. А для наших фибул особую роль играет именно расположение иглоприемника. Эта деталь важна потому, что опираясь на немногочисленные материалы погребений с фибулами в Поднепровье (Мартыновка), Поднестровье (Данчены) и Подонье (Мохнач), можно утверждать, что пальчатые фибулы носились (или использовались в погребальном costume) парами и крепились на груди у плеч, также, как в могильниках Юго-Восточного Крыма. Для удобства застегивания иглоприемники парных фибул должны быть развернуты симметрично в разные стороны, т.е. можно определить «правую» и «левую» вещи. С такой точки зрения, серебряные совершенно идентичные с обеих сторон антропозооморфные фибулы из Мартыновского клада парными не являются, а близкие по размеру антропозооморф-

ные фибулы Трубчевского клада могли быть парными, хотя одна из них серебряная, а другая – латунная, и относятся они к разным разновидностям типа.

Фибулы из погребения в Мартыновке являются парными, но при этом они не одинаковы. Парными и одинаковыми оказались фибулы из Мохнач, рисунок оборотной стороны которых любезно предоставил В.С.Аксенов (рис.11: 1). А вот с погребением 280 из Данчен все не так просто. Это – один из немногих комплексов, где прорисовка обратной стороны фибул дана при первой публикации (Рафалович 1986: 132, табл.14: 1,2), и отчетливо видно, что иглоприемники изделий развернуты в одну и ту же сторону. Тут уместно вспомнить, что этот комплекс с днепровскими фибулами и пенковским горшком был известен И.Вернеру, но он считал, что это – погребение готской женщины в характерном costume (Werner 1988: 260-262). Фибулы из Данчен в настоящее время находятся в экспозиции Музея археологии при Институте Археологии и Этнографии АН Молдовы. Мне удалось детально познакомиться с ними благодаря любезности хранителей Н.П.Тельнова и И.Г.Власенко. Оказалось, что иглоприемник фибулы №16 в древности был обломан, а затем починен с помощью дополнительной пластинки и гвоздика, поэтому сказать, куда он был развернут первоначально, невозможно. По-видимому, одинаковые с внешней стороны фибулы из Данчен тоже были парными (рис. 11: 2).

В комплексах кладов парные одинаковые фибулы выявлены в Гапонове (2 комплекта), Судже (1 комплект), Трубчевске (1 комплект пальчатых и 1 комплект «птицеголовых» — рис.12). Думаю, что парными были комплекты пальчатых и антропозооморфных фибул из Козиевки, возможно и другие из других комплексов, которые остались неизученными с этой точки зрения.

Почему я уделяю такое внимание столь незначительной детали, как разворот иглоприемника? Дело в том, что положение иглоприемника закладывается еще при изготовлении соответствующей створки литейной формы до отливки самой фибулы. То есть вещь изначально задумывается, как «правая» или «левая», несмотря на полное внешнее сходство с парной. За этим стоит не случайность, а культурная норма, зафиксированная в производственной традиции.

Попробуем выяснить, что же это за культурная норма? Помимо того, что в традиционной культуре за осознанным разделением мира на правую и левую части стоит целый мир ассоциаций и образов (см., например, Толстой 1995: 151-166, там литература), «правая» и «левая» фибулы предусматривают симметричное расположение этих вещей относительно вертикали – центральной линии корпуса. А это, в свою очередь, означает что в костюме обитательниц Поднепровья была не одна, а две фибулы, и носились они так, как это было принято в готской традиции.

По устному свидетельству Э.Хайрединовой, парными, но не всегда одинаковыми были фибулы из женских погребений могильников крымских готов. В публикациях мне удалось найти только одно доказательство того, что фибулы «готского» костюма в Крыму также изначально изготавливались, как правая и левая. Такие двупластинчатые застежки были обнаружены в подбойной могиле 315 некрополя городища Эски-Кермен, относящейся к первой половине VII в. (Айбабин 1991: 45,237, рис.2: 10).

Парность фибул, обозначенная не только размерами, формой и декором, но и функциональными признаками, позволяет уверенно говорить об их положении в костюме. Э.Хайрединова полагает, что в Крыму пара застежек крепилась к платью легкий распашной плащ или накидку. Наличие в ряде комплексов Днепровского Левобережья широкопластинчатой подвязной фибулы (Гапоново, Колосково, Козиевка, Новая

Одесса, Мохнач) позволяет предполагать, что верхнюю накидку держала у горла именно такая фибула, а парные были связаны функционально с кроем одежды.

Остатки или следы тканей – чрезвычайно редкая находка в рассматриваемых кладах и погребениях. Я уже упоминала о холщовой ткани под серебряным венчиком Трубчевского клада и о реконструируемой материи, на которую были нашиты бляшки в Больших Будках. К ним нужно добавить отпечаток ткани на свинцовом слитке из Гапонова (Гавритухин, Обломский 1996: 206, рис. 31: 14; 16, кат.60). Однако эти следы и остатки могут не иметь, а скорее всего и не имеют, никакого отношения к одежде. Другое дело – фрагменты ткани, обнаруженные нами вместе с В.С.Аксеновым и Ю.И.Цитковской при изучении остатков сильно корродированной железной гривны из Мохнача (Аксенов, Бабенко 1998: 113, рис.2: 6,7; наличие ткани не указано). Они происходят из погребения и находились под гривной, скорее всего в верхней части груди. Ю.И.Цитковская сразу отметила наличие двух слоев тонкой ткани разного переплетения, наложенных друг на друга. Маловероятно, что ткани принадлежали покрывалу, савану или плащу, поскольку они сохранились под гривной. Скорее, они принадлежат двум разным деталям костюма, по-видимому, относящимся к наплечной одежде. Однако ничего более определенного до исследования тканей сказать невозможно.

Таким образом получается, что парные фибулы – единственная деталь, которая может косвенно свидетельствовать о крое одежды. Если посмотреть документированные аналогии более позднего времени, то станет очевидно, что парными фибулами по обеим сторонам груди скреплялась одежда типа прямой высокой юбки на лямках, похожей на сарафан. Такая одежда с петлеобразными или тканевыми лентообразными бретелями известна у скандинавов эпохи викингов (Hagg 1974: 33, fig.21; 108, fig.24), у ливов в XI в. (Зариня 1986: 183, цв.

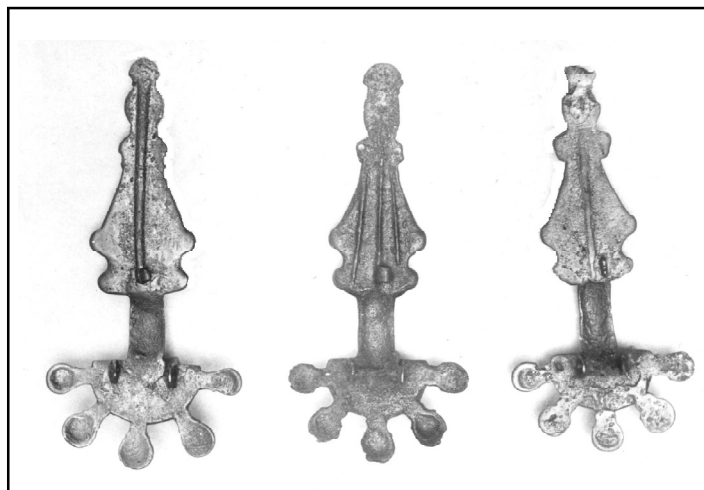


Рис. 13. Парные и непарные фибулы из Трубчевского клада (оборотная сторона).

рис.3); у латгалов в XIII в. (Зариня 1986: цв. рис.2б), в Финляндии и Карелии. Считается, что балтийские и финские народы позаимствовали её у скандинавов. А вот русский этнографический сарафан северных и центральных губерний – явление позднее, и, по одним данным, для времени ранее XIV в. (Рабинович 1986: 68-69), а по другим – ранее XVII в. вообще не фиксируемое (Маслова 1987: 272; Соснина, Шангина 1998: 282-288). Однако происхождение лямочного сарафана-«московки» также связывается с опосредованным влиянием одежды народов Прибалтики и Северной Европы. Я бы поостереглась говорить даже о возможности того, что парные фибулы держали лямки «сарафанообразной» одежды, если бы не заглянула для очистки совести в последнюю статью М.А.Сабурова о средневековых тканях из Суздаля (Сабу-

рова 1998: 290-296). И тут оказалось, что фрагменты сборчатого сарафана типа «московки» из тонкого полотна обнаружены в датированном комплексе XII в. Значит, уже тогда этот тип женской одежды, причем в развитой форме, был не чужд древнерусскому населению. М.А.Сабурова считает, что заимствование лямочного сарафана произошло в домонгольское время от северных соседей, причем его возможное финское происхождение подтверждается и лингвистическими данными (Сабурова 295-296). Поэтому позволю себе очень осторожно предположить, что в VII в. парные фибулы антских кладов служили для крепления одежды типа высокой юбки на лямках, не чуждой в это время соседним балтийским и восточногерманским народам, у которых также был распространен убор с симметричными парными фибулами.

Украшения женского пояса

Находка пряжки и поясных накладок в женском погребении в Мохначе заставила отыскать «женские», не входящие в состав геральдических поясных наборов, пряжки и поясные наконечники. Такие вещи нашлись для каждого из комплектов Гапоновского клада (Гавритухин, Обломский 1996: 204, рис.29: 8,9; 205, рис.25:

2,3). По-видимому, такие вещи могут найтись и в других комплексах, однако, в отличие от готских погребений Крыма, где массивная пряжка была почти неизменным атрибутом костюма взрослой замужней женщины (Хайрединова 1997: 87-88), они не являются обязательным украшением пояса.

Украшения рук

Браслеты и перстни, представленные не во всех кладах, могли носиться как на обеих (Мохнач), так и на одной (Данчены) руке. Не останавливаясь подробно на типологии этих, в общем, достаточно унифицированных украшений, отметим, что среди них выделяется группа прибалтийских серебряных изделий с массивными гранеными сильно расширенными концами, украшенными точками или кружками. Такие браслеты встречены по одному в комплексе, причем ни разу – целыми. Сами перечисленные комплексы содержат ювелирный лом (Мартыновка, Козиевка, Большие Будки).

Гладкие браслеты с расширенными круглыми и подграненными концами, украшенные разными сочетаниями насечек, или без них, обнаружены в Малом Ржавце (2), Мартыновке (2 пары), Нижней Сыроватке (1), Мене (5), Колоскове (18), Козиевке (18), Трубчевске (7), Больших Будках (2). Эти вещи – местного производства, на экземплярах из Колоскова и Козиевки

встречается неудаленный литейный брак.

Третья группа браслетов, из тонкого дрота, со штампованным изображением змеиной головки на концах, также представлена в Козиевском (11), Колосковском (6) и Трубчевском (1) кладах, причем из дрота такого сечения могли изготавливаться перстеньки и звенья цепочек (Гапоново).

Несмотря на то, что браслеты являются той категорией украшений, местное производство которых (за исключением упомянутого серебряного лома) вполне очевидно, пока не удалось выделить собственно «антских» типов. Браслеты с массивными расширенными концами широко распространены в лесной зоне Восточной Европы, они переживают здесь VIII в. Однако те же типы мы видим в VII в. в погребениях Крымских некрополей.

Интересно, что в достоверных комплексах Суджанского и Гапоновского кладов браслетов нет совсем.

Структура убора

Таким образом, реконструируется весьма устойчивый и своеобразный тип женского парадного убора, существовавшего на территории Среднего Поднепровья в VII в. н.э (рис.13, 14, 15, 16). Если подойти к его оценке с точки зрения Ю.М.Лесмана, который предложил рассмат-

ривать украшения, как отражение демонстративного поведения их владелицы, направленного на привлечение внимания окружающих к разным частям тела (Лесман 1996: 3-4), то нужно отметить, что красота и женская привлекательность обитательниц Среднего Поднепровья



Рис. 14. Вариант реконструкции девичьего убора из Гапоновского клада. Фото Н.А.Тихомирова (Курский музей Археологии)

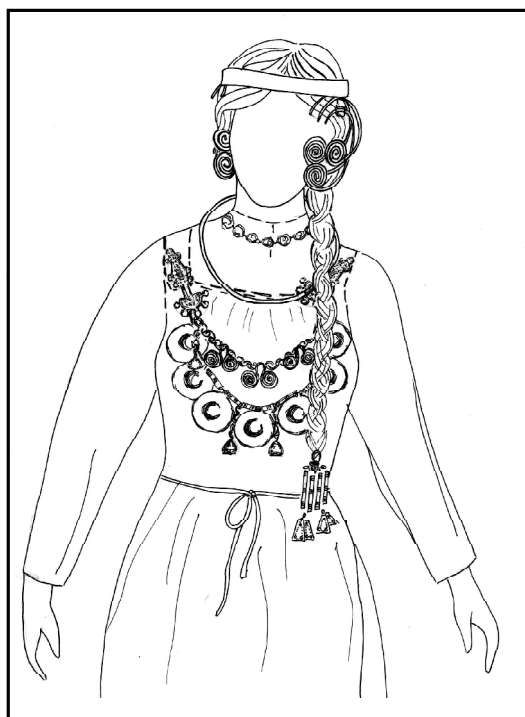


Рис. 15. Вариант реконструкции девичьего убора из Суджанского клада.

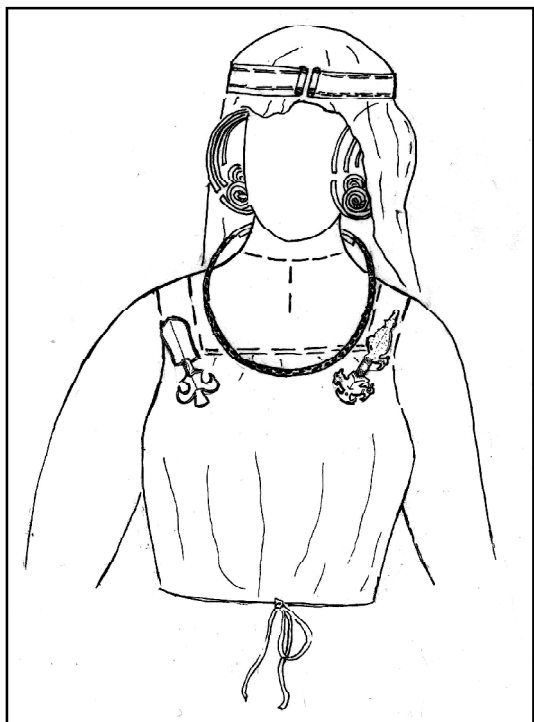


Рис. 16. Вариант реконструкции женского "серебряного" убора из Трубчевского клада.

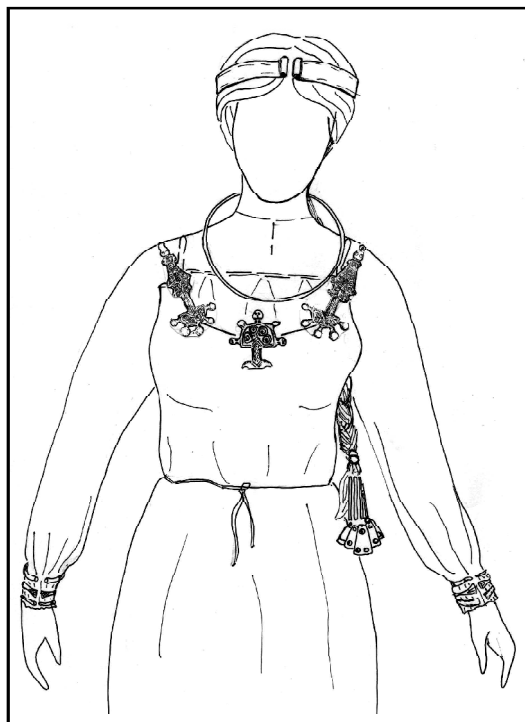


Рис. 17. Вариант реконструкции девичьего "латунного" убора из Трубчевского клада.

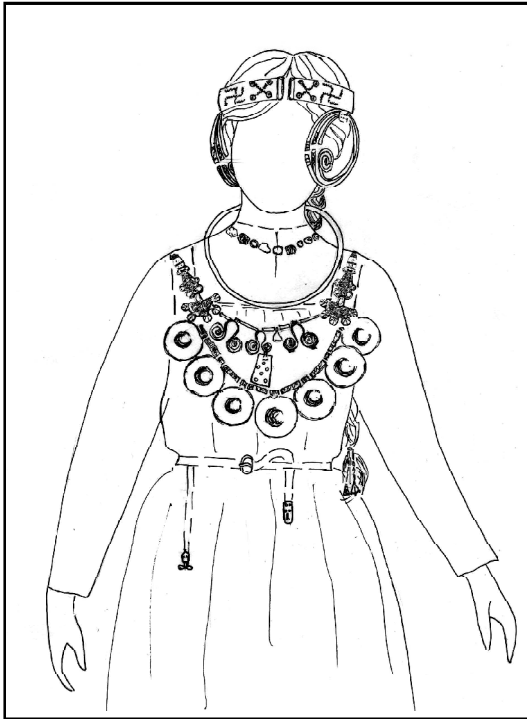


Рис. 18. Вариант реконструкции девичьего убора из Гапоновского клада.

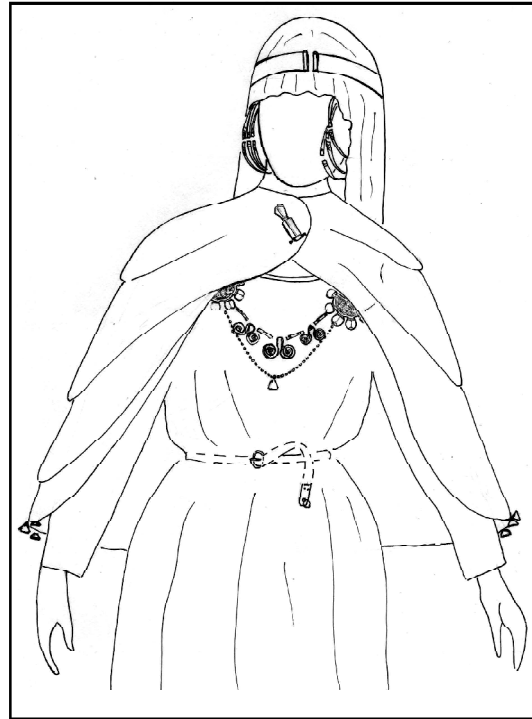


Рис. 19. Вариант реконструкции женского убора из Гапоновского клада.

VII в. была «сосредоточена» в верхней части тела: голове, шее, груди. Клады не дают возможности достоверно разделить украшения на принадлежности девичьего и женского праздничного костюма, но определенные гипотезы на этот счет позволило высказать сопоставление наших материалов с погребениями могильников крымских готов.

Рассматривая составляющие днепровского парадного костюма в культурно-хронологической перспективе, отметим, что металлические украшения головы или головного убора, постоянно заставляют нас обращаться в поисках аналогий к синхронным древностям лесного, в первую очередь, балтийского мира. В то же время, они своеобразны и именно венчики, височные кольца и покрывала получают развитие в древностях последующего времени.

Комплекс украшений корпуса, функционально связанный с одеждой, в целом соответствует схеме традиционного этнографического костюма готов. Не случайно изделия днепровских ювелиров органично входят в состав убора крымских готов, как отдельными элементами, так и в комплексе. Однако уже в VIII в., пережив «период возвращения» с Дуная, обитатели Среднего Поднепровья сохраняют лишь общую схему убора, дополненную заимствованными изделиями в технике тиснения, а в конце VIII-IX вв. «двухфибульный» костюм полностью забыт.

Неоднократно отмечаемый факт наложения ареала кладов, а следовательно, и зафиксированного в них убора, на район пограничья пень-

ковской и колочинской культур позволяет с равной степенью доказательности высказать 2 гипотезы. Первая состоит в том, что реконструируемый покладам и погребениям типа Данчен и Мохнача женский убор генетически связан с традициями «двухфибульного» костюма носителей черняховской культуры, поздние памятники которой известны там, где в последствии будет распространен рассматриваемый убор. Тут необходимо вспомнить недавнюю работу М.М.Казанского, который смело разместил на Днепровском Левобережье королевство Винитария и его наследников (Казанский 1997: 184). Именно он справедливо определил антский костюм с парой пальчатых фибул, как восточногерманский по происхождению (Казанский 1997: 185). Я старалась не только максимально обосновать последнее положение, но и продемонстрировать, что дело обстоит не так просто – ведь даже количественно «балтизмы» в женском костюме из днепровских кладов значительно преобладают над «готицизмами», которые, однако, больше бросаются в глаза. Тем не менее, обращаясь к началу разговора, хочу снова напомнить «готских дев» с их золотом. Их появление в «Слове о полку Игореве» заставляет задуматься о некоторых неизученных закономерностях исторической памяти и о том, что судьба населения и история его материальной культуры не всегда совпадают.

Вторая гипотеза основывается на представлениях о механизме распространения продукции раннесредневековых мастеров-ювелиров, которые не столько удовлетворяли спрос на тра-

диционные типы украшений, сколько диктовали престижную моду, предлагая свой ассортимент изделий. Тогда закономерно предполагать, что зафиксированный вкладах убор во многом

– результат деятельности ювелиров – мастеров и торговцев, создававших изделия «поствосточногерманского» облика под влиянием современных ювелирных школ Крыма и Подунавья.

ЛИТЕРАТУРА

- Айбабин А.И. 1988. Хронология пальчатых и зооморфных фибул днепровского типа из Крыма // Труды V Международного Конгресса Археологов-славистов. Т.4. Секция I. Древние славяне. К. С.5-9.
- Айбабин А.И. 1990. Хронология могильников Крыма поздне римского и раннесредневекового времени // МАИЭТ. Вып. I. С.4-87, 175-241.
- Айбабин А.И. 1991. Основные этапы истории городища Эски-Кермен // МАИЭТ. Вып. II С.43-51, 236-242.
- Айбабин А.И. 1994. Комплексы с большими двуплоскостными фибулами из Лучистого. // МАИЭТ, вып. IV. С.132-172.
- Айбабин А.И., Хайрединова Э.А. 1998. Ранние комплексы могильника у с. Лучистое в Крыму // МАИЭТ, вып. VI. С.274-311.
- Айбабин А.И., Юрочкин В.Ю. 1995. Могильник «Баклинский овраг» (по материалам раскопок 1992-1993 г.) // Проблемы археологии древнего и средневекового Крыма. Симферополь С.125-135, 206-235.
- Аксенов В.С., Бабенко Л.И. 1998. Погребение VI-VII веков н.э. у с. Мохнач // РА №3. С.111-122.
- Амброз А.К. 1971. Проблемы раннесредневековой хронологии Восточной Европы // СА №2. С.96-123.
- Амброз А.К. 1988. Основы периодизации южнокрымских могильников типа Суук-Су // Древности славян и Руси. М. С.5-12.
- Амброз А.К. 1993. К происхождению днепровских антропоморфных фибул // РА, №2
- Амброз А.К. 1994. Юго-Западный Крым. Могильники IV-VII вв // МАИЭТ, вып. IV. Симферополь С.31-88
- Артамонов М.И. 1970. Болгарские культуры северного и западного Причерноморья // Доклады отделений и комиссий Географического общества СССР. Л
- Аун М. 1992. Археологические памятники второй половины I тыс. н.э. в Юго-Восточной Эстонии // Таллинн. 199 с.
- Баран В.Д. 1998. Скарби VI-VIII ст. Анти чи Русь? // Археология №1. К. С 15-28.
- Бірбрауер Ф. 1995. Готи в I-VII ст.: територія розселення та просування за археологічними джерелами // Археологія №2.
- Винокур І.С. 1994. Перша ливарна форма для пальчатих фібул // Старожитності Русі-України. Київ. С.23-27.
- Винокур І.С. 1997. Слов'янські ювелири Подністров'я. Каменец-Подольський.
- Винокур І.С. 1998. Бернашевський ювелірний комплекс і історико-культурний процес в Європі V-VII вв // Скифи. Хазари. Славяне. Древняя Русь. ТД Международной научной конференции, посвященной 100-летию со дня рождения профессора М.И. Артамонова. СПб. С.137-141.
- Волкайте-Куликаускаене Р.К. 1986. Одежда литовцев с древнейших времен до XVIII в // Древняя одежда народов Восточной Европы. М. С.146-171.
- Гавритухин И.О. 1991. Пальчатые фибулы пражских памятников Поднепровья // Древности Северного Кавказа и Причерноморья. М. С. 127-142.
- Гавритухин И.О. 1997. Хронология пражской культуры // Этногенез и этнокультурные контакты славян. Труды VI Международного Конгресса славянской археологии. Т.3. М. С.39-52.
- Гавритухин И.О., Обломский А.М. 1996. Гапоновский клад и его культурно-исторический контекст. М. 296с.
- Гавритухин И.О. 1997. Маленькие трапециевидные подвески с полоской из прессованных точек по нижнему краю // Гістарычна – археалагічны зборнік. №12. Мінск.
- Горюнова В.М. 1987. К вопросу об опованных украшениях «антских» кладов // Археологические памятники эпохи железа Восточно-Европейской Лесостепи. Воронеж. С.85-93.
- Горюнова В.М. 1992. Новый клад антского времени из Среднего Поднепровья // Археологические вести, №1. СПб. С.126-140.
- Горюнова В.М., Родинкова В.Е. 1999. Раннеславянское поселение Великие Будки (Хутор) // Stratum plus №4. С.167-219.
- Горюнова В.М., Щеглова О.А. 1998. Спор длиною в четверть века: А.И. Артамонов и П.Н. Третьяков о «пастырской культуре» // Скифы. Хазары. Славяне. Древняя Русь. ТД Международной научной конференции, посвященной 100-летию со дня рождения профессора Михаила Илларионовича Артамонова. СПб. С.130-136.
- Давня історія України. 1995. Кн.2. К.
- Дьяченко А.Г. 1978. Технология изготовления предметов из Цепляевского клада раннеславянского времени // Использование методов естественных наук в археологии. К. С.27-35.
- Зариня А.Э. 1985. Одежда ливов X-XII вв. // Новое в археологии Прибалтики и соседних территорий. Таллин. С.36-46
- Зариня А.Э. 1986. Одежда жителей Латвии VII-XVII вв. // Древняя одежда народов Восточной Европы. М. С. 172-198
- Засецкая И.П. 1993. Материалы Боспорского некрополя второй половины IV – первой половины V вв. н.э. // МАИЭТ, вып. III. С.23-105.
- Засецкая И.П. 1998. Датировка и происхождение пальчатых фибул Боспорского некрополя раннесредневекового периода // МАИЭТ, вып. VI. С.394-477.
- Казанский М.М. 1997. Остороготские королевства в гуннскую эпоху: рассказ Иордана и археологические данные // Stratum + Петербургский Археологический Вестник. Европейская Сарматия. Сборник статей к 60-летию Д.А. Мачинского и М.Б. Щукина. СПб. — Кишинев. С.181-193.
- Корзухина Г.Ф. 1955. К истории Среднего Поднепровья в середине I тыс. н.э // СА. Т. XXII.
- Корзухина Г.Ф. 1970. Среднее Поднепровье в V-VIII вв. // Рукописный архив ИИМК РАН. Фонд №77, Дело № Р-134. Текст 952 л. Илл. 187 л.
- Корзухина Г.Ф. 1978. Предметы убора с выемчатыми эмальями V-первой половины VI вв // САИ Е 1-43. Ленинград. 122 с.
- Корзухина Г.Ф. 1996. Клады и случайные находки вещей круга «Древностей антов» в Среднем Поднепровье. Каталог памятников // МАИЭТ, вып. V. С.352-425, 526-705.
- Лаул С.К. 1986. Одежда эстонцев I-XVII вв. // Древняя одежда народов Восточной Европы. М. С. 190-207.

- Лесман Ю.М. 1996. Украшения древних новгородок и древнерусская эротика // Чело №2 (9). Новгород. С.3-4.
- Маслова Г.С. 1987. Одежда // Этнография восточных славян. Очерки традиционной культуры. М. С.259-292.
- Массалитина Г.А. 1991. Мощинский клад // КСИА №205. М. С.29-37.
- Мастыкова А.В. 1996. Бусы // Гавритухин И.О., Обломский А.М. 1996. Гапоновский клад и его культурно-исторический контекст. М. С.42-45.
- Моора Х. 1963. Об оловянных украшениях и их изготовлении в Прибалтике // *Munera archaeologica Josepho Kostrzewski. Poznan.* С.355-365.
- Пекарська Л.В. 1991. Про долю Мартинівського скарбу // УІЖ №6. С. 124-129.
- Приходнюк О.М. 1980. Археологічні пам'ятки Середнього Придніпров'я VI-X ст.н.е. К. 150с.
- Приходнюк О.М. 1994. Технологія виробництва та витоки ювелірного стилю металевих прикрас Пастирського городища // Археологія №3.
- Приходнюк О.М. 1996. Версія Нестора о расселении славян из Подунавья (опыт хронологической стратификации и исторической интерпретации) // Материали I тис.н.е. з археології та історії України й Угорщини. К. С. 64-79.
- Приходнюк О.М. 1998. Пеньковская культура. Воронеж. 170 с.
- Приходнюк О.М., Падин В.А., Тихонов Н.Г. 1996. Трубчевский клад антского времени // Материали I тис. н.е.з археології та історії України й Угорщини. К. С.79-102.
- Приходнюк О.М., Шовкопляс А.М., Ольговская С.Я., Струина Т.А. 1991. Мартыновский клад // МАИЭТ, вып.11. С.72-92.
- Пудовин В.К. 1962. Три боспорские лучевые фибулы. // СА №2. С.142-148.
- Рабинович М.Г. 1986. Древнерусская одежда IX-XIII вв. // Древняя одежда народов Восточной Европы. М. С.40-62.
- Рафалович И.А.. 1986. Данчены. Могильник Черняховской культуры III-IV вв.н.э. Кишинев. 222с.
- Репников Н.И. 1906. Некоторые могильники крымских готов. // ИАК. Вып.19. СПб. С.1-80.
- Репников Н.И. 1907. Некоторые могильники области крымских готов. // ЗООИД. XXVII. Одесса. С.101-148.
- Родинкова В.Е. 1996. Раннесредневековые памятники Среднего Поднепровья и Днепровского Левобережья с датированными находками // Гавритухин И.О., Обломский А.М. Гапоновский клад и его культурно-исторический контекст. М. С.155-162.
- Рыбаков Б.А. 1948. Ремесло Древней Руси. М. 783с.
- Рыбаков Б.А. 1949. Новый Суджанский клад Антского времени // Краткие сообщения института истории материальной культуры. Т.XXVII С.75-90.
- Рыбаков Б.А. 1953. Древние русы // СА. Т.XVII. С. 23-104.
- Сабурова М.А. 1974. Женский головной убор у славян (по материалам Вологодской экспедиции) // СА №2. С.85-97.
- Сабурова М.А. 1975. О женских головных уборах с жесткой основой в памятниках домонгольской Руси // КСИА № 144. М. С.18-22.
- Сабурова М.А. 1988. Погребальная древнерусская одежда и некоторые вопросы её типологии // Древности славян и Руси. М. С.266-271.
- Сабурова М.А. 1998. Ткани начала XII – начала XIII в. из Суздаля // Культура славян и Русь. М. С.290-296.
- Седов В.В. 1979. Происхождение и ранняя история славян. М. 153с.
- Седов В.В. 1986. Одежда восточных славян VI-IX вв // Древняя одежда народов Восточной Европы. М. С.30-39.
- Седов В.В. 1987. Финноугры и балты в эпоху средневековья. М. 509с.
- Седов В.В. 1994. Женские головные уборы восточных славян (по курганным материалам) // Очерки по археологии славян. М. С.115-123.
- Семенова Мария 1998. Мы – славяне! Популярная энциклопедия. СПб. 560с.
- Соснина Н., Шангина И. 1998. Русский традиционный костюм. Иллюстрированная энциклопедия. СПб. 400с.
- Спицин А.А. 1928. Древности антов // Сборник статей в честь академика А.И.Соболевского. Л.
- Толчок П.П. 1980. Киев и Киевская земля в эпоху феодальной раздробленности XII-XIII веков. К. 223с.
- Толстой Н.И. 1995. Бинарные противопоставления типа *правый – левый, мужской – женский* // Толстой Н.И. Язык и народная культура. Очерки по славянской мифологии и этнолингвистике. С.152-166.
- Толстой Н.И. 1995. Перевооружение предметов в женском погребальном обряде // Толстой Н.И. Язык и народная культура. Очерки по славянской мифологии и этнолингвистике. С.213-222.
- Хайрединова Э.А. 1997. Женский костюм с орлиноголовыми пряжками второй половины VI-VII в. по материалам могильника у с.Лучистое // Международная конференция «Византия и Крым».ТД. Симферополь 1997. С.87-89.
- Хайрединова Э.А. 1998. Фибулы и украшения круга «древностей антов» в костюме варваров раннесредневекового Крыма. // Скифы. Хазары .Славяне. Древняя Русь. ТД Международной научной конференции, посвященной 100-летию со дня рождения профессора Михаила Илларионовича Артамонова. СПб. С.112.
- Чижикова Л.Н. 1988. Русско-Украинское пограничье: История и судьбы традиционно-бытовой культуры. М. 252 с.
- Щеглова О.А. 1990а. Вещи дунайского происхождения в поздних кладах «Древностей антов» // Тезисы историко-археологического семинара «Чернигов и его округа в IX-XIII вв.» Чернигов. С.164-169.
- Щеглова О.А. 1990б. О двух группах древностей антов в Среднем Поднепровье // Материалы и исследования по археологии Днепровского Левобережья. Курск. С.162-204.
- Щеглова О.А. 1991. Среднее Поднепровье конца VII - первой половины VIII вв.: причины смены культур // Социогенез и культурогенез в историческом аспекте. Материалы методологического семинара ИИМК АН СССР. СПб. 1991. С.42-50.
- Щеглова О.А., Егорьков А.Н. 1998 Об одной технологической особенности изготовления латунных предметов Трубчевского клада «древностей антов» // Ювелирное искусство и материальная культура. ТД V коллоквиума. СПб. С.84-85.
- Щеглова О.А., Егорьков А.Н. в печати. Литейные формочки из Бернашовки и свинцово-оловянные украшения раннесредневековых кладов Днепровского левобережья // Ювелирное искусство и материальная культура. ТД VII коллоквиума. СПб.
- Якобсон А.Л. 1958. Раннесредневековые поселения Восточного Крыма // МИА №85. С.458-501.
- Якобсон А.Л. 1959. Раннесредневековый Херсонес. // МИА №63. 255с.
- Aibabine A.I., Khairedinova E. 1997. La nécropole de Loutchistoe // Archéologie de la Mer Noire. La Crimée

- a l'époque des Grandes Invasions IV-VIII siècles. Caen. P.67-78.
- Baye, de. J. 1892. La bijouterie des Goths en Russie // Mémoires de la Société Nationale des Antiquaires de France. Paris. L.I. P.1-16.
- Bierbrauer V. 1994. Archäologie und Geschichte der Goten vom 1.-7. Jahrhundert. Versuch einer Bilanz. Berlin.
- Chajredinowa E. 1999. Die Tracht der Krimgoten im 6. und 7. Jahrhundert. // Unbekannte Krim. Heidelberg. S.84-93.
- Daim F. 1990. Der awarische Greif und die byzantinische Antike // Typen der Ethnogenese unter besonderer Berücksichtigung der Bayern. Teil 2. Wien. S.273-304.
- Fettich N. 1937. Die Metallkunst der landnehmenden Ungarn // AH №XXI.
- Fettich N. 1951. Archäologische Studien zur Geschichte der späthunnischen Metallkunst // AH. № XXXI.
- Fettich N. 1972. Vestiges archéologiques slaves de l'époque des Grandes Migrations, dans le bassin des Carpathes – relations koutourgoures // Les questions fondamentales du bassin des Carpathes du VIIIe au Xe siècle. Budapest. P. 85-97.
- Hagg I. 1974. Kvinnodrakten in Birka // AUN. №2. Uppsala. P.
- Kazanski M. 1999. Les Slaves. Les origines. Ier-VIe siècle après J.-C. Paris. 159 p.
- Kidd D. 1989. The History of the European Early Medieval Collections in the British Museum // JHC, Vol.1, Part 1. P.103-107.
- Kiss A. 1977. Avar Cemeteries in County Baranya. Cemeteries of the Avar Period in Hungary 576-829. Budapest.
- Martin M. 1995. Tradition und Wandel der fibelgeschmückten frühmittelalterlichen Frauenkleidung // Jahrbuch des Römisch-Germanischen Zentralmuseums. Mainz. 38. Jahrgang 1991. S.629-680.
- Parczewski M. 1991. Metalowe zabytki naddnieprzańskie z VI-VIII w. w zbiorach krakowskiego Muzeum Archeologicznego // Archaeoslavica №1. Kraków. P.115-128.
- Parczewski M. 1993. Dalsze metalowe zabytki naddnieprzańskie z VI,VII-VIII w. w zbiorach krakowskich // Archaeoslavica №3. Kraków. P.113-122.
- Pekarskaja L.V., Kidd D. 1994. Der Silberschatz von Martynovka (Ukraine) aus dem 6. Und 7. Jahrhundert. Innsbruck. 175 S.
- Ripoll G. 1988. Problèmes de chronologie et de typologie à propos du mobilier funéraire hispano-wisigothique // Actes des IXe Journées d'Archéologie Mérovingienne: Gaule mérovingienne et Méditerranée. P.101-109.
- Scseglova O.A. 1995. A Kozep-Dnyeper-vidéki «Ant regisegek» vagy «Martinovkai típusu» kincsleletek tanulmányozásának néhány problémája. (Some problems of the «Ant antiquities» or «Martinovka type» treasure finds of the middle Dnieper region) // Studia Archeologica. Szeged. P.375-399
- Tautavicius A. 1996. Vidurinis gelezies amžius lietvoje (V-IX a.). Vilnius. 367 s.
- Werner J. 1950. Slavische Bugelfibeln des 7. Jahrhunderts // Reinecke Festschrift. Mainz. S.150-172.
- Werner J. 1988. Danceny und Brangstrup // Bonner Jahrbücher. Bd.188. Köln-Wien. S.241-286.
- Zarina A. 1970. Seno latgalu apgerbs 7.-13. gs. Riga. 250 s.