



Рецензии



Reviews

Recenzii

Л. С. Клейн

Еще раз о так называемых зооморфных скипетрах

Полемическая заметка о книге В. А. Дергачева

«О скипетрах, о лошадях, о войне»

Новый 2007 год для меня начался с ознакомления с новой книгой В. А. Дергачева «О скипетрах, о лошадях, о войне», датированной 2007 годом. Книга (Дергачев 2007) великолепно издана и сработана автором на славу. В ней В. А. Дергачев еще раз показал себя как замечательный мастер археологического исследования, обладающий разнообразными методами, знаток широкого круга древностей, страстный и опытный полемист. Сейчас нет лучшего и наиболее полного исследования этой оригинальной категории энеолитических древностей, ставших уже классическим предметом испытания сил для археологов разных стран. Я очень благодарен автору за то, что эта великолепная книга посвящена (в числе нескольких других ученых) мне, и я могу оценить ту деликатность, с которой автор отвергает мою гипотезу, не акцентируя на этом внимания, — только мельком (с. 150) ссылается на мою небольшую заметку по данному предмету и отмечает «изолированность» моей позиции. Скрытая полемика, тем не менее, остается полемикой, и я хочу защитить свою позицию, так как отказываться от нее и после столь увесистого собрания аргументов не считаю возможным, а тема эта является для книги центральной.

Речь идет о так называемых зооморфных каменных скипетрах энеолита. В них видели то гиппопотама, то носорога, то свинью, то змею, то (чаще всего) лошадь, притом взнузданную, и в связи с последней идентификацией строили гипотезы о роли этих скипетров как знаков власти всадников в энеолите. В эрмитажных тезисах 1990 года (Клейн 1990) я опубликовал свое мнение о том, что эти предметы вовсе не скипетры (у них нет проуха для рукояти), и что изображена не свинья, не змея и не лошадь, а мифическое животное — единорог (там неизменно есть рог

на лбу или темени). Дергачев же отвергает эту идею и еще раз обосновывает традиционную трактовку. Вкратце логическая цепочка его заключений сводится к следующему:

1. Эти так называемые зооморфные скипетры (общим числом 36) делятся на две основные группы — реалистичные и схематические, а каждая из них — на три: предельно обобщенные формы, промежуточные и предельно усложненные. Предельно обобщенные формы (самые простые) обеих основных групп практически совпадают. Классификация объективна, так как к одинаковой группировке пришли украинские и западные исследователи.

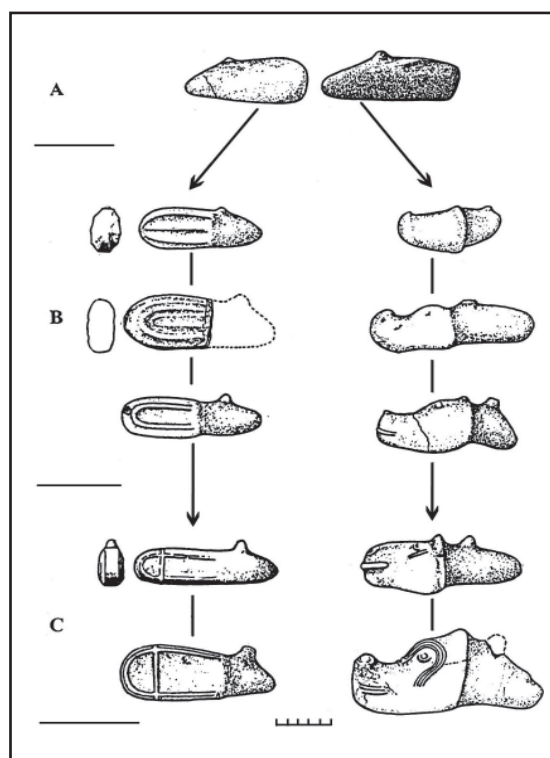


Рис. 1. Развитие «скипетров» по В. А. Дергачеву (Дергачев 2007: рис. 21 на с. 118).

2. Все эти группы можно представить как развитие одного исходного типа.

3. Таким исходным типом является предельно обобщенная разновидность. От нее идет развитие к разворачиванию в реалистический образ и в условное детализированное («предельно усложненное») изображение (рис. 1).

4. Это доказывается хронологическим соотношением комплексов: хвалынские скипетры раньше, «новоданиловские» позже.

5. Этот реалистический образ — несомненно, образ коня, что доказывается сравнением пропорций с реальными головами лошадей, а искажение — результат экспрессивного выделения существенных деталей головы — глаз и ноздрей. «Рог» же — это намёк на подстриженную гриву. Действительно, на скипетре из Кайраклии вместо одного рога — четыре зубца, как на «скипетре-кинжале» из Оленеостровского могильника (рис. 2).

6. Конь — взнузданный. Это документируется изображением капзуга на морде — вертикальной чертой, отделяющей переднюю часть морды (рис. 3).

7. В каждом из этих предметов полированная половина (морда животного) — это опознаваемая, значащая часть, а шершавая задняя часть предназначена для крепления рукояти.

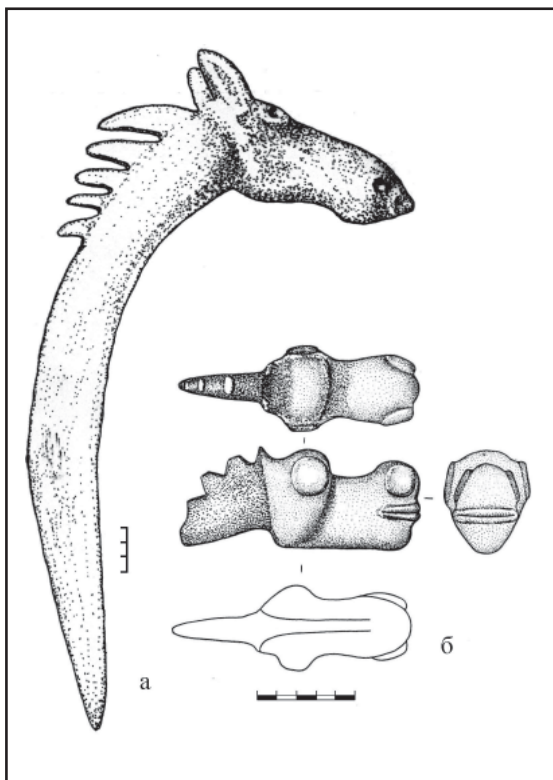


Рис. 2. Зубцы, трактуемые как грива: а) скипетр из Оленеостровского могильника, б) «скипетр» из Кайраклии (по Дергачев 2007).

8. Рукоять мыслится как изогнутый на конце стержень с муфтой, в которую входит задняя часть анализируемого предмета. Моделью для целого служат цельные палеолитические «жезлы вождей» с окончанием в виде лошади и неолитические «кинжалы» с рукоятью в виде головы животного (рис. 4).

9. Функциональное назначение этих предметов — знаки власти, а именно скипетры. По этому случаю рассматривается роль скипетров у древних греков и т. п.

10. Из наличия скипетров с изображением коня выводится социальная структура энеолитических обществ, в которых применялись эти скипетры, а также подтверждается наличие домашней лошади.

11. Поскольку из двух районов обнаружения скипетров (восточного — средневожского и западного — карпато-дунайского) схематические преобладают в средневожском (рис. 5), а они признаны ранними, исходными, то средневожский район должен считаться исходным для формирования всего типа (а заодно и для одомашнивания коня).

12. Одомашнивание коня в энеолите, конечно, доказывается отдельно, но (ввиду трудности различения костей домашних и диких особей) — косвенными данными, в частности, рассмотрением состава стада домашних животных: он должен быть сбалансированным — если уменьшается доля, скажем, крупного рогатого скота, то должна возрасти доля лошади. В случае уменьшения другого скота лошади, устанавливаемые по костям, должны быть признаны домашними — чтобы заполнить брешь.

Таков ход рассуждений. Рассмотрим его критически.

1. У меня нет возражений против первого пункта, хотя аргументация его ссылкой на то, что несколько разных авторов пришли к одинаковому в деталях решению, не увеличивает впечатление об объективности решения: упоминаемые работы западных и украинских авторов появились не одновременно — вполне возможно заимствование идеи, а не совпадение независимых решений.

2. Второй пункт также не стану оспаривать, хотя в принципе возможны и другие трактовки типологического различия, не обязательно деривационные. Что тут развитие, а не вариативность, нужно было бы специально доказывать.

3. Против третьего пункта возражаю решительно. Дергачев исходит из догмы эволюционизма: развитие от простого к сложному (с. 114). Еще эволюционисты Уильям Холмс и Оутис Мейсон, а особенно антиэволюционисты

№2. 2010

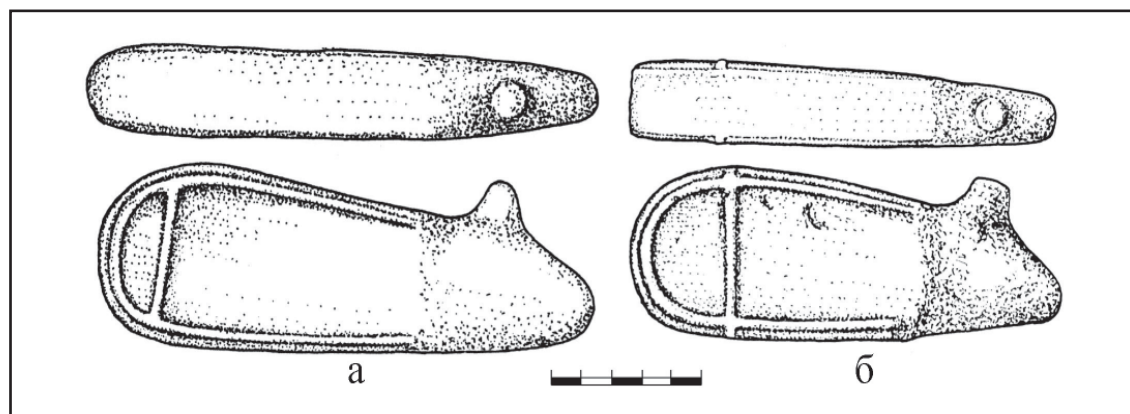


Рис. 3. Предполагаемые изображения капцуга: а) «скипетр» из Архары, б) «скипетр» из Куйбышевского музея (по Дергачев 2007).

сты Хьяльмар Столпе и Альфред Хэддон показали, что вполне возможен и противоположный ход изменений, а в семиотике и художественном творчестве, когда речь идет о конкретных произведениях, а не о целых жанрах, он преобладает. Как представляет себе Дергачев сценарий процесса изменения «скипетров»? Сначала появились «предельно обобщенные», скажем прямо, неопределенные формы, а потом постепенно они стали обретать реальные очертания животного и одновременно символизироваться, превращаясь в его схематический вариант? Но по каким приметам вначале эти «абстрактные» формы опознавались как образы животных владельцами «скипетров» и окружающими? А если они были условными символами изначально, то зачем потом нужно было придавать им реальные очертания? Процесс обычно идет противоположным путем: примитивным является использование реальных форм в качестве наглядных символов, и лишь затем, после привыкания и образования навыков изошренного узнавания, происходит увеличение условности.

Другое дело, что можно предположить рост умения: первоначальные формы — грубые, мало детализированные, а поздние формы — более совершенные, с лучшей, более реалистичной передачей очертаний и деталей. Но грубые, неумелые формы передачи деталей отличаются от обобщения, условности, избегания деталей. Здесь именно обретение большей условности. К тому же очень трудно вообразить, как это схематизация, геометризация, превращение реалий в орнамент (в каннелюры и U- и O-образные линии) были тенденцией, параллельной со стремлением к увеличению реальности, как эти две несовместимые тенденции развивались параллельно в одной и той же среде.

Для меня несомненно, что развитие здесь шло от реалистичных форм к более условным,

схематичным. Что же касается обобщенных форм, то они появлялись как упрощение более сложных, когда можно было затратить меньше труда (когда будущий обладатель изделия был менее престижной личностью).

4. Те хронологические факты, которые Дергачев подтверждает намеченный им путь развития (точнее, одну его ветвь), меня

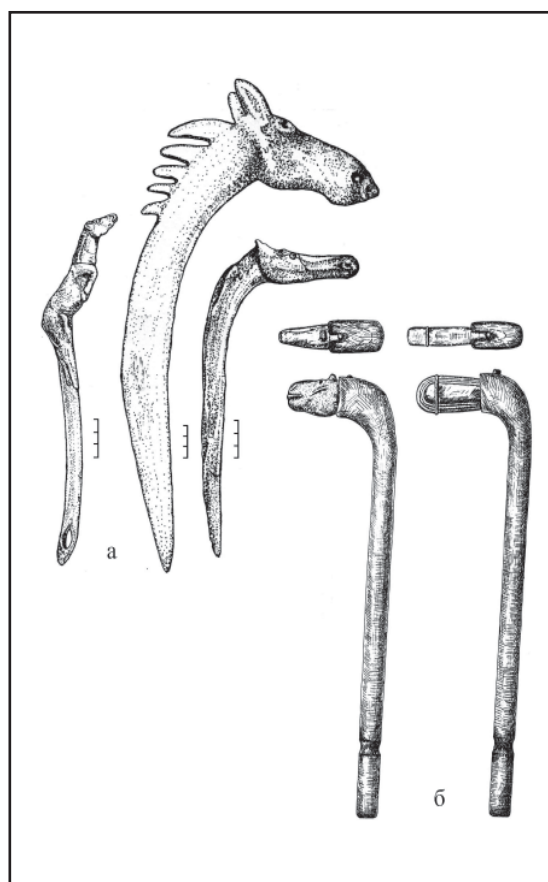


Рис. 4. Реставрация В.А. Дергачева: а) модель для реставрации — палеолитические и неолитические жезлы; б) предполагаемый облик энеолитического скипетра на рукояти с муфтой (по Дергачев 2007).

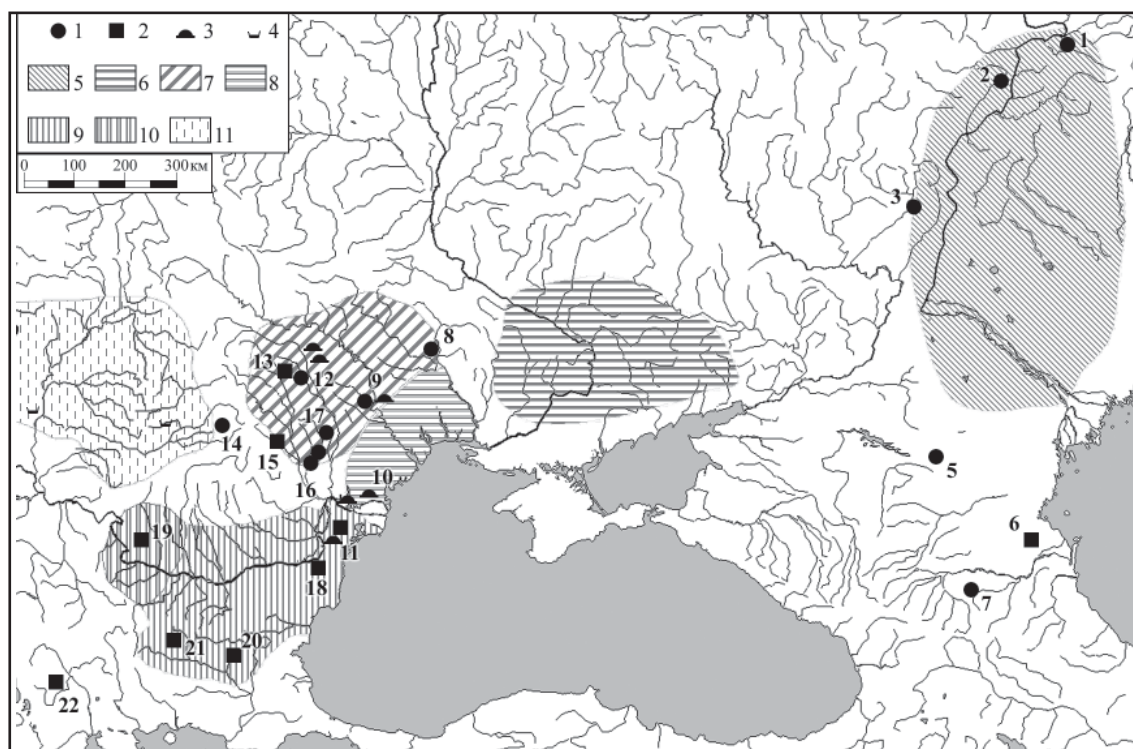


Рис. 5. Карта распространения «скипетров» (по Дергачев, Сорокин 1986).

не убеждают. Это не система, а изолированные фрагменты (один хвальинский, другой — новоданиловский), и они несут все приметы такого рода фактов: хронологические соотношения культур не устоялись, положение находок внутри культур ненадежно, сами стратиграфические данные могут оказаться и результатом ошибок при первоначальной фиксации (пока они не подтверждены другими фактами). Чтобы выдвинуть утверждение о стратиграфическом превышении одного типологического типа над другим Монтелиус считал необходимым минимум несколько отдельных случаев фиксированных отношений, а на основании одного — не решался. А тут один, да еще столь неясный.

5. Дергачев положил немало усилий, чтобы доказать, что изображен конь, а не змея, гиппопотам, свинья и т. п. Его доказательства у меня особых возражений не вызывают, поскольку предположенный мною единорог имел облик коня, только с рогом на лбу. А все «скипетры», даже самые схематичные, без рога не обходятся. Поскольку четыре зубца вместо одного рога есть только в одном случае («скипетр» из Кайраклии), а в десятках случаев — один рог, то это вряд ли стяжение стриженной гривы до одного зубца, а скорее превращение рога в одном-единственном случае в ряд зубцов в результате забвения и непонятности исходного образа. К тому же, если и можно было бы предположить какую-то генетическую связь между неолитическим Оленеостровским

могильником и случайной (энеолитической по типу) находкой на юге Молдавии, то ведь на предмете из Оленеостровского могильника явно изображен лось или лосиха, а не лошадь, и зубцы на шее — это никак не подстриженная грива, а либо рудименты рогов (их трудно было вырезать в избранной технике), либо деталь фантастического животного на основе лося.

Искажение пропорций ряда скипетров вплоть до превращения головы коня в голову «курносого» бульдога очень уж не вяжется с образом реального коня, а вот образ мифологического животного мог видоизменяться гораздо более свободно, поскольку реального единорога никто не видел и здесь был простор для фантазии творцов.

6. Вертикальная черта, принимаемая за капцуг (и якобы документирующая взнузданность), есть только на схематизированных, обобщенных изображениях, а на реалистических ее нет — за одним исключением: на «скипетре» из Сэлкуцы волнистая линия проходит вертикально на уровне глаз. Поэтому разумнее считать все эти вертикали не изображением капцуга, а деталью орнамента — схематизацией обводки глаз (ср. скипетр из Касимчи — рис. 6).

7. Чем доказывается, что шершавая часть «скипетра» действительно предназначена для крепления в рукояти, а не для простого держания рукой, обнаженной или через какую-то ткань?

№2. 2010

Дергачев хочет быть объективным и до приведения доказательств не выдвигать решений. Он заявляет: «если в историографической части работы мы, вслед за нашими предшественниками, свободно оперировали по отношению к интересующей нас категории материалов такими понятиями, как “скипетры” или “жезлы”, то, приступив к разработке их классификации и типологии, мы отказались от этих понятий, используя более узкий по значению термин — “навершие”». Но и термин «навершие» уже предполагает доказанную реконструкцию — позицию наверху некоего стержня, рукояти, вообще чего-то. А с какой стати я должен вместе с Дергачевым предполагать именно такую позицию этих предметов? Дергачев опирается на «их конструктивность, вполне очевидную для каждого специалиста, за исключением, пожалуй, самого Л. С. Клейна» (с. 151). Ссылка

на очевидность — аргумент из репертуара Косинны. Многое (не только в археологии) было всем очевидно, а оказалось не так.

8. Невиданной представляется реконструируемая форма рукояти — изогнутый стержень, как у рукояти втульчатого кельга, но с муфтой на конце и вертикальным положением «орудия». Сам же Дергачев заявляет: «ни в Восточной, ни в Юго-Восточной Европе нет (по крайней мере, автору не известно) ни одного другого предмета с подобной своеобразной системой крепления к рукоятке» (с. 112). Но это и должно было побудить автора задуматься: а реалистична ли такая реконструкция? Цельными моделями для нее послужили изогнутые палеолитические «жезлы вождей», но, во-первых, это цельные изделия (без муфты), совсем другая конструкция, а во-вторых, это же палеолит — за более чем

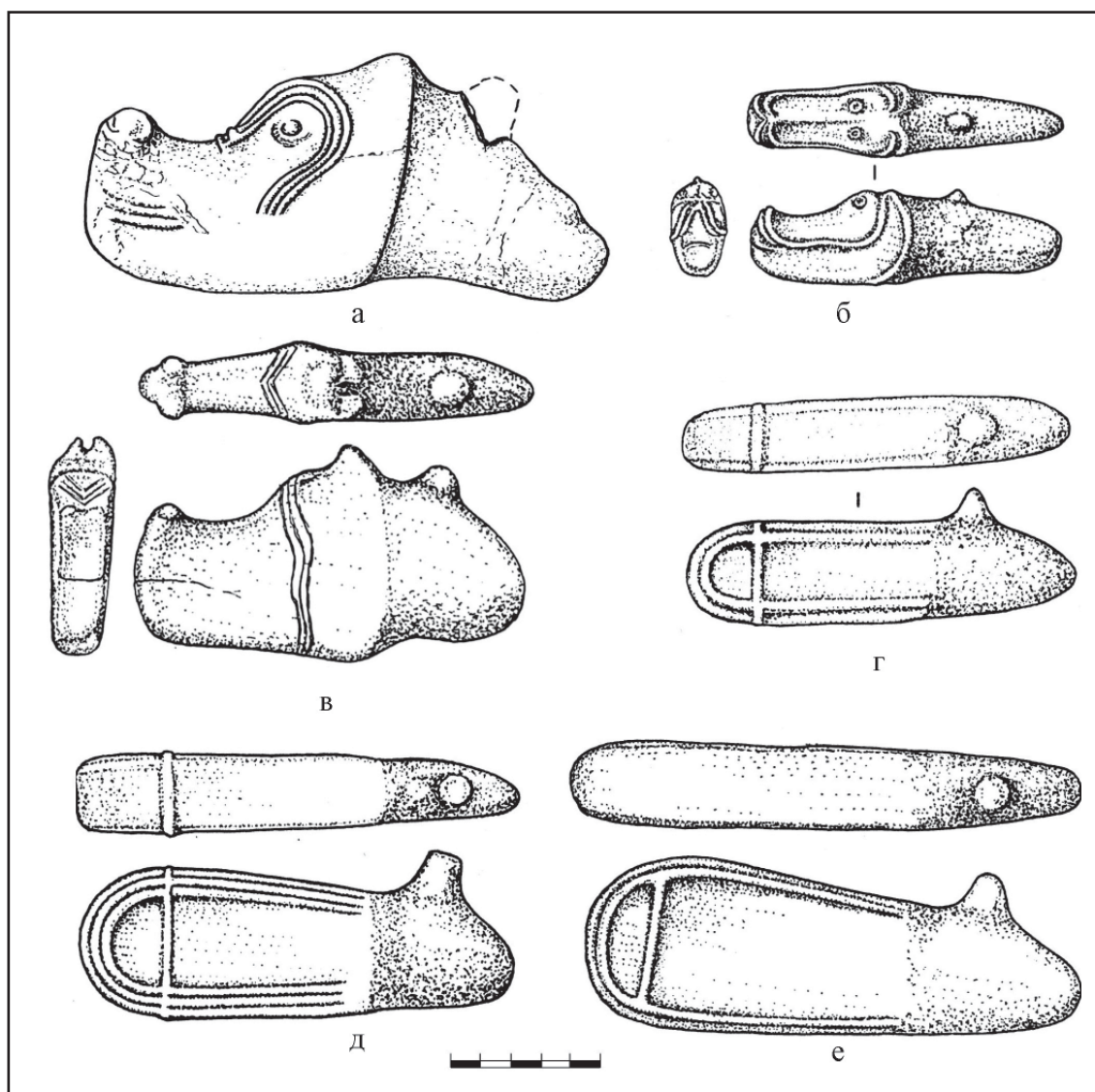


Рис. 6. Происхождение вертикалей, принимаемых за изображение капцуга: «скипетры» а) Касимча, б) Суводол, в) Сэлкуца, г) Обыршень, д) Орджоникидзе, е) Куйбышевский музей (по Дергачев 2007).

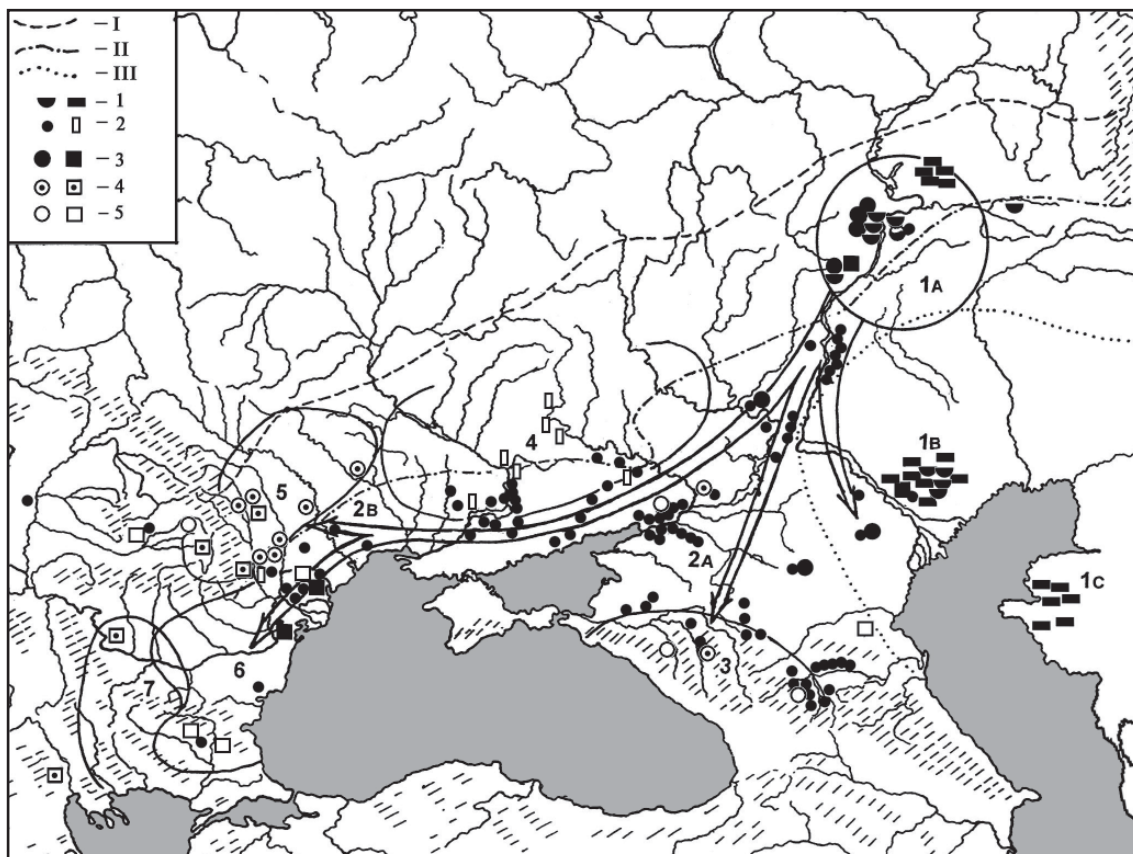


Рис. 7. Карта соотношения скипетров с типами памятников (по Дергачев 2007).

десять тысячелетий до анализируемых предметов.

9. Коль скоро рукояти у этих зооморфных предметов не было (по крайней мере, рукоять остается недоказанной), то и скипетрами их считать нет оснований. Все рассуждения о скипетрах у Гомера очень интересны и плодотворны, но к основному сюжету отношения не имеют.

10. И не скипетр, и не конь. Стало быть, все выводы о социальной структуре и т.п. повисают в воздухе. Да если бы и конь... Культ коня не обязательно связан с его одомашниванием. В таких же формах существовали культы медведя и лося, но не выводим же мы из этого их одомашнивание. Иначе самой домашней следовало бы признать палеолитическую лошадь, не говоря уж о мамонте.

11. Коль скоро схематические изображения, скорее всего, являются дериватами реалистических, то необоснованны и выводы о Среднем Поволжье как исходном очаге зарождения идеи «зооморфных скипетров». А был ли то очаг зарождения коневодства, нужно решать по другим данным.

12. Во всяком случае, соотношение видов животных в стаде выглядит малоубедительным аргументом в пользу одомашненной

лошади. Мало ли по каким причинам может изменяться состав стада в сторону «несбалансированности»? Вот Маша Левайн (Левине) анализировала половозрастной состав табуна Деревки и показала, что представленный там костями табуна имеет все признаки дикого табуна, компонуемого естественными нормами природы, а не домашнего, формируемого искусственно забоем, отбором и т.п. (Levine 1990). Это звучит убедительно. Дергачев напрасно не обратил внимания на эту работу.

Что касается самих «скипетров», то я продолжаю считать их изображениями единорога и в связи с мифом о Единороге и Деве интерпретировать эти предметы как жреческие орудия дефлорации. Единорог, так же, как другие конеподобные образы — кентавр, Ашвины-Диоскуры, — относился у индоевропейцев к божествам инициаций, хранителям и распорядителям девственности, норм добрачного возраста. Возникли ли эти функции в культе коня дикого или домашнего, неясно. Во всяком случае, нет никаких оснований считать коней на Керносовском идоле и в росписи новосвободненской гробницы в Кладах домашними, как это делает Дергачев (с. 298, 299). Уж не думает ли он, что на плитах мегалита в Кладах

№2. 2010

изображена пастораль — сидящий пастушок (почему-то без головы), а вокруг него пасутся лошади? Мне-то видится там божество смерти (и рождений) и кони совсем другой природы — «дивьи кони» (дикие = божьи), совершающие вокруг божества ритуальный обход — прадакшину...

По-видимому, те немногие авторы, которые настаивали на западном происхождении «скипетров» (Д. Берчу, А. Хойслер, В. А. Сафронов), правы. На карте распространения скипетров (рис. 7 — Дергачев 2007, карта 2 на с. 147) видно, что реалистические «скипетры», находимые, главным образом, на поселениях (пустые квадратики), были распространены в Карпато-Дунайском бассейне у сельскохозяйственного населения. Это, видимо, и есть очаг зарождения типа. По мере продвижения на восток изображения схематизировались — легко заметить, что россыпь схематических «скипетров» (пустые кружки) занимает пространство Попрутья, Поднестровья и Побужья, т. е. к востоку от очага зарождения. На границе со степью тип был заимствован степным населением. Однако можно полагать, что группа подвижного населения, заимствовавшего этот тип, быстро продвинулась на восток — тип распространился в степях Предкавказья и Нижнего Поволжья, заходя в лесостепное Среднее Поволжье, но он совершенно отсутствует на огромной промежуточной территории — на Украине между Южным Бугом и Подоньем. На востоке,

в Предкавказье и Поволжье, преобладает уже схематический вариант «скипетра», и находят его нередко в погребениях (на западе только два случая). Что это была за группа, сказать трудно. На карте обе области соединяет новоданиловская культура, но она же заполняет и пространство, свободное от «скипетров» на Украине. Значит, либо нужно предположить, что некая небольшая часть новоданиловской культуры переселилась с ее западного края на восточный, унеся с собой заимствованный у земледельцев тип (и тогда нужно попытаться расчленить новоданиловскую культуру, что и делает ряд исследователей), либо посредником была какая-то иная культурная группа.

Не все разделы книги Дергачева я разбираю в этой заметке, а только те, что касаются интересующей меня темы. Правда, она в книге — центральная. Еще раз подчеркиваю, что считаю книгу В. А. Дергачева очень ценной и поучительной, несмотря на то, что полемицирую с ее выводами. Интересно ведь не только открытие истин, но и пути к ним. А на избранном пути В. А. Дергачев проделал много интересной и полезной работы. Выполненные им разработки и обобщения значительных групп материала останутся в науке, если даже его выводы из них не удержатся в ней. Разработанные им варианты исследовательских методов послужат образцами для многих исследователей — для тех, кто решится на столь же трудоемкую работу.

Литература

- Дергачев В. А. 2007. *О скипетрах, о лошадях, о войне. Этюды в защиту миграционной концепции М. Гимбутас*. Санкт-Петербург: Нестор-История.
- Клейн Л. С. 1990. О так называемых зооморфных скипетрах энеолита. *Проблемы древней истории Се-*

верного Причерноморья и Средней Азии (эпоха бронзы и раннего железа). Тезисы конференции, посвященной 90-летию Б. А. Латынина. Ленинград: Гос. Эрмитаж, 17—18.

- Levine M. A. 1990. Dereivka and the problem of horse domestication. *Antiquity* 64 (245), 727—740.

Статья поступила в номер 20 мая 2008 г.

Leo Klejn (St.-Petersburg, Russia). Professor. European University at Saint-Petersburg.

Leo Klejn (S.-Petersburg, Rusia). Profesor. Universitatea Europeană din S.-Petersburg.

Клейн Лев Самойлович (Санкт-Петербург, Россия). Профессор. Европейский университет Санкт-Петербурга.

E-mail: lsklejn@gmail.com

