

М. Спасич

Персонафицированные типы сосудов в изучении хронологии сербского энеолита: ΠΑΛΑΙΑ ΔΙΑΦΟΡΑ*

M. Spasić

Personalized Vessel Types in The Study of Chronology of Serbian Eneolithic: ΠΑΛΑΙΑ ΔΙΑΦΟΡΑ.

Taken as whole, history of almost all European prehistoric archaeologies is marked with development of material culture studies and recognizing its association with chronology and periodization. Observed chronological value of diagnostic objects—so called Leitfossils, such as certain types of vessels, jewelry, weapons and tools was often taken as rule, while its cultural, functional and socio-economic significance was neglected. Current paper will examine some of the most frequently referred types of Eneolithic clay vessels in Serbia and Southeastern Europe, and try to answer whether their chronological and cultural attribution has changed. Rather than redundant generalization of the problem, depositional contexts, possible functional attributes of objects and their macro-regional distribution were discussed in order to stress the variability and distinctiveness of each item's life-biography. Also, since there is vague discrepancy in the terminology dealing with the study of prehistoric pottery in Southeastern Europe, I proposed a personalized terminology for analyzed vessel forms.

M. Spasić

Tipuri de vase personalizate în studiul cronologiei eneoliticului din Serbia: ΠΑΛΑΙΑ ΔΙΑΦΟΡΑ.

Sub aspect general, istoria majorității arheologiilor preistorice europene este marcată de dezvoltarea studiilor din sfera culturii materiale și a raporturilor ei cu cronologia și periodizarea. Valorile cronologice stabilite pentru obiectele diagnostice — așa-numitele «fosile sugestive» — precum diferite tipuri de ceramică, podoabe, arme și unelte erau deseori primite în calitate de regulă, în timp ce valoarea lor culturală, funcțională și economică era neglijată. Acest articol examinează modificările în atribuirea cronologică și culturală a unelor dintre cele mai citate tipuri de ceramică în Serbia și Europa de Sud-Est. Respingînd generalizarea excesivă a problemei respective, precum și pentru a accentua variabilitatea și trăsăturile distinctive ale «biografiei» fiecăruia dintre tipurile de vase, se aduc date cu privire la contextul, posibila funcționalitate și răspîndirea macro-regională a lor. De asemenea, date fiind discrepanțele majore în terminologia studierii ceramicii preistorice din Sud-Estul Europei, eu propun o terminologie personalizată pentru fiecare dintre tipurile de vase studiate.

M. Спасич

Персонафицированные типы сосудов в изучении хронологии сербского энеолита: ΠΑΛΑΙΑ ΔΙΑΦΟΡΑ.

Рассматриваемая в целом, история почти всех преисторических археологий Европы отмечена развитием исследований в области материальной культуры и выявлением ее связей с хронологией и периодизацией. Отмеченные хронологические значения диагностических предметов — т.н. наводящих ископаемых — таких, как определенные типы посуды, украшений, оружия и орудий труда, часто принимались в качестве правила, в то время как их культурная, функциональная и социально-экономическая значимость игнорировалась. В данной статье рассматриваются изменения в хронологической и культурной атрибуции одних из наиболее заметных типов глиняной посуды в Сербии и Юго-Восточной Европе. Отвергая излишнее обобщение данной проблемы, а также в целях подчеркивания вариабельности и отличительных черт «биографии» каждого из видов керамики, приводятся их контекст обнаружения, возможное функциональное назначение и макрорегиональное распространение. Также, учитывая серьезные расхождения в терминологии изучения преисторической посуды Юго-Восточной Европы, я предлагаю персонализированную терминологию для рассматриваемых видов посуды.

* Παλαιά διαφορά (старый спор) — выражение Платона, которое он использовал для определения сущности взаимоотношений между поэзией и философией.

Keywords: Serbia, Eneolithic, material culture, pottery, chronology.

Cuvinte cheie: Serbia, eneoliticul, cultura materială, ceramică, cronologie.

Ключевые слова: Сербия, энеолит, материальная культура, керамика, хронология.

*Вещи обладают собственной жизнью...
...Следует лишь пробудить их души
(Márquez 1972: 2)*

Кратко о сербском энеолите

Начало энеолита на территории современной Сербии отмечено т.н. фазой Градац культуры Винча, которая датируется периодом между 5100—4800 BC (см. Schier 1996: 149; Gläser 1996: 181—182). Культурное развитие в Раннем Энеолите I включает разнообразные региональные проявления с четко наблюдаемыми процессами пространственных и региональных социально-экономических адаптаций, которые выявляются путем контекстуального анализа материальной культуры. Ранний Энеолит I считается периодом культурных и экономических изменений на всей территории распространения культуры Винча (Spasić, в печати). Эти инновации преимущественно связывались с внедрением новой технологии, такой как обработка меди (Jovanović 1982). Изучение сущности социально-культурных, экономических и региональных адаптаций в Раннем Энеолите I часто связывалось с анализом отдельных типов предметов и выявлением их происхождения, типологической эволюции и регионального распределения (Jovanović 2006). Для второй фазы раннего энеолита на территории современной Сербии характерны начало дезинтеграции культуры Винча и появление нового населения с севера — носителей культур прото-Тисаполгар и Тисаполгар. Предложенная абсолютная датировка для позднейшей фазы культуры Винча и для начала Тисаполгар располагается в границах 4800—4200 BC (см. Gläser 1996: 182; Borić 2009). Комплексным изменениям в моделях организации поселений, хозяйстве, средствах существования, материальной культуре и религии сопутствовали исчезновение диагностических керамических форм Винча и появление новой посуды (Brukner 1980—1981; 1988).

Средний энеолит характеризуется дальнейшим развитием вышеупомянутых социально-культурных и демографических изменений. С севера, на территорию нынешней Сербии, проникли новые потоки населения — носители культур Бодрокерестур и Вайска-Хуньядхалом; с востока и юго-востока — носители культур Бубань-Хум-Сэлкуца-Криводол.

Пришедшее население продолжило процесс трансформации некогда типично неолитической сети низинных, сосредоточенных вокруг теллей земледельческих поселений.¹ Новое хозяйство, новая технология, новая религия и новые торговые пути определили возникновение новых форм материальной культуры и совершенно новых стилистических выражений. Средний энеолит может быть продатирован в пределах 4200—3600 BC (см. Parkinson 1999: Т. 4.1; Nikolova 1999: 397—398).

Горизонт Болераз/Баден-Костолац/Коцофень-Вучедол со спорадическими инфильтрациями степного населения рассматривается в качестве линейного эволюционного пути для позднего энеолита Центральных Балкан (3600—2200 BC; см. Stadler et al 2001; Durman 1989).² В это время отсутствует какая-то отчетливая логическая связь с материальной культурой предшествующего периода, что рассматривается в качестве признака новой миграции (см. Dimitrijević 1979; Kalicz 1963; Tasić 1967). Следует упомянуть, что керамическая посуда позднего энеолита отображает высокий уровень унификации на обширной территории Центральной и Юго-Восточной Европы.

Глиняная посуда в изучении хронологии

В основе полноценного исследования любого вопроса, связанного с преисторическим обществом, его социально-культурных и хозяйственных аспектов, стоит изучение материальной культуры. Подобным образом, разбитая глиняная посуда, представляя собой

¹ Несколько другой процесс социально-культурной и региональной адаптации происходил только на территории Южной Сербии, где поселения типа теллей продолжают существовать на протяжении всего энеолитического периода (напр. Бубань, Хум, Хисар), и где новое население сохранило большинство влияний винчанской материальной культуры.

² И в этом периоде территория Южной Сербии выделяется несколько отличной культурной эволюцией, которую невозможно понять до полноценного разрешения вопроса т.н. культуры Бубань-Хум II (Garašanin 1973: 182—185).

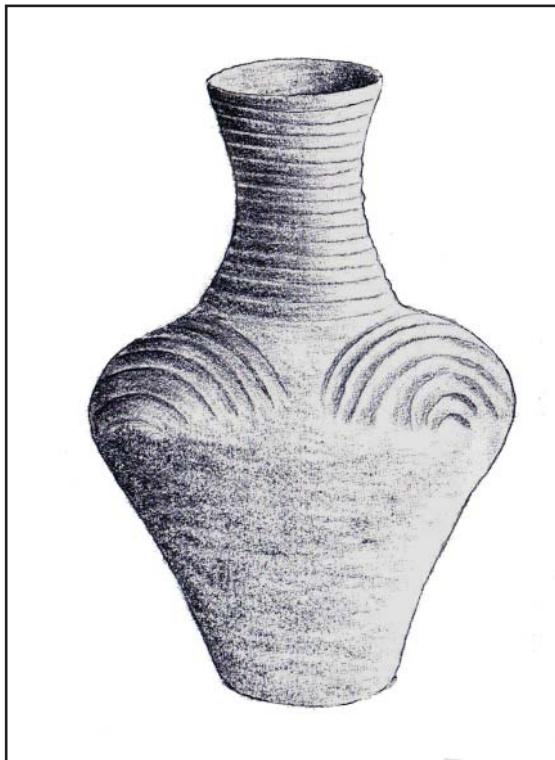


Рис. 1. Амфора Бора из Рудна Глава (по Jovanović 2006: Fig. 2/4).

самую многочисленную категорию археологического материала, использовалась в качестве наиболее значительного признака как для определения хронологической позиции изучаемой культурной группы, так и в качестве основы для рассмотрения проблем миграции и диффузии людей и идей (см. Hodder 1979: 446—454; 1986: 21—27; Shanks, Tilley 1987: 137—171). В изучении материальной культуры сербские археологи последовали в аналогичных исследовательских направлениях, сосредоточенных вокруг проблем хронологии, миграции и диффузии (см. Brukner 1980—1981; 1988; Garašanin M. 1951; Tasić 1983; 1995; Jovanović 2006). Даже с усовершенствованием точных методов датирования археологических находок (например, датировки C^{14} и AMS, дендрохронология) преисторическая керамика остается самым важным признаком для хронологии и периодизации в сербской археологии. Кросс-культурные аналогии становятся предметом упорного поиска на соседних территориях в целях обнаружения аналогичного типа посуды, которая бы смогла надежно продатировать нашу керамику и, таким образом, продатировать поселение, могильник или другой тип археологического памятника.

Еще более усложняет проведение определенных хронологических исследований терминологический хаос в изучении преи-

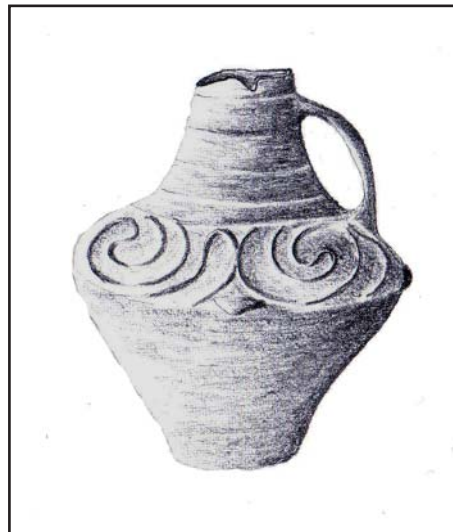


Рис. 2. Кувшин Бора из Рудна Глава (по Jovanović 2006: Fig. 3/1).

сторической керамики Сербии, порожденный неравномерными и нестандартизированными типологическими и стилистическими определениями для лепной посуды. Вследствие этого становится невозможным упоминание определенного типа сосуда без привлечения его рисунка или детального описания. Для лучшего понимания связи «сосуд-хронология» я хотел бы предложить персонифицированную терминологию для определенных форм посуды, которые часто приводятся в качестве диагностирующих типов, или т.н. наводящих ископаемых. Приводимые здесь керамические формы включают пять типов энеолитической глиняной посуды, которые являлись важными составляющими исследований Б. Йовановича, Б. Брукнера, Д. Гарашанина и Н. Тасича по изучению хронологии энеолита на Центральных Балканах и в Юго-Восточной Европе.

Амфоры и кувшины Бора

История изучения данных типов посуды весьма продолжительна (Grbić 1929; Garašanin M. 1951; Milošić 1949). Амфоры Бора обладают усеченной грушевидной формой тулова с высоким цилиндрическим или узким каннелированным горлом. Тулово сосудов щедро покрыто каннелированным спиральным орнаментом. Высокое качество формовки и заглаживание как внутренних, так и внешних стенок может указать на функциональное назначение данной посуды, которая, возможно, использовалась для хранения жидкостей. Кувшины Бора также представляют собой хорошо смоделированные биконические сосуды с выделенной конической или узкой горловиной. Тулово сосудов украшено

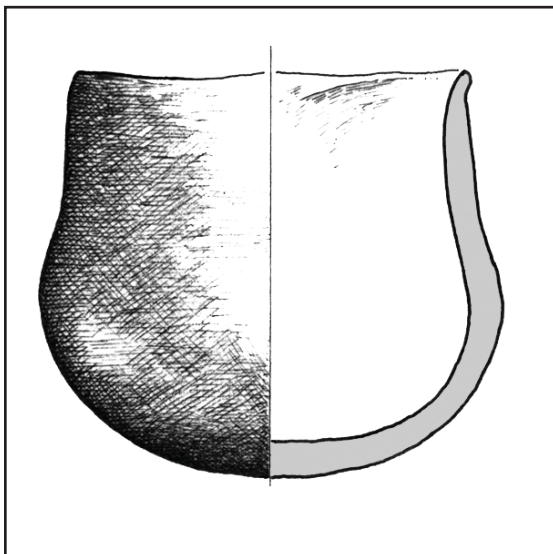


Рис. 3. Кубок Брукнера из Црквине — Малы Борак (по Spasić, в печати).

каннелированным или углубленным спиральным декором. Борислав (Бора) Йованович стал одним из первых сербских археологов, который указал на культурное и хронологическое значение данного типа посуды (Jovanović 1982; 2006). Учитывая их хронологическую связь с т.н. фазой Градац культуры Винча, амфоры Бора и кувшины Бора довольно часто приводились в качестве особых находок в керамическом инвентаре поселений Винча С в районе Моравской долины, Центральной Сербии, Косово и Метохии (ср. Galović 1959: 35—36; Madas 1988: 143—157; Garašanin M., Garašanin D. 1979: Т. XXVII; Stalio 1972: Т. XIV; Tasić, Tomić 1969: Т. VI/8).

Кубки Брукнера

Небольшие биконические кубки с низким туловом, изготовленные, как правило, с применением окислительного обжига, являются частью инвентаря, который Б. Брукнер выделил для типа Господинцы, соотносимого с прото-Тисаполгар и ранней фазой культуры Тисаполгар (Brukner 1974: 114—118). Несмотря на то, что Брукнер определил данные сосуды как небольшие биконические горшки (Brukner 1974: 116), их морфологические и типологические характеристики указывают на их использование для манипуляций с жидкостями — подачи, измерения или питья. Начиная с первого культурного и хронологического определения кубков Брукнера (Brukner 1974; 1980—1981; 1988), аналогичные типы посуды начали регулярно распознаваться на различных поселениях поздней Винчи, раннего Ленделя и ранней Тисаполгар.

Вазы Лалки

В 1949 году Драга-Лалка Гарашанин опубликовала небольшой прямоугольный сосуд из Пригревицы, в районе Белграда (Garašanin D. 1949: 78—86; 1950: 106—112, сл. 1). Это была одна из первых опубликованных находок данного вида посуды — прямоугольный сосуд на плоском днище или небольших ножках, богато орнаментированный линзовидными налестками под венчиком и на ребрах или углубленными линиями, пальцевыми вдавлениями, реже — белыми расписными меандрами (Monah 1998; Makkaу 2005: 205, Abb. 1/5). Верхняя часть сосуда украшена небольшими боковыми лентами или шайбовидными ручками (Scheibenhenkel). Иногда сосуды снабжены волотными ручками, смоделированными на выступающих налестках. Венчик сосуда является либо плоским, непрофилированным, либо с четырьмя вырезами. Драга-Лалка Гарашанин столкнулась с определенными трудностями в попытке объяснить функцию сосуда. Предполагалось его культовое назначение в качестве ритуальной посуды. Датирование сосуда из Пригревицы также стало сложной задачей, принимая во внимание недостаточное количество опубликованных, хорошо стратифицированных находок в 1950-х и 60-х гг. Следовательно, предложенное происхождение данных сосудов в раннем бронзовом веке (Garašanin D. 1950: 112) должно рассматриваться в качестве предварительной попытки культурной и хронологической атрибуции этого типа посуды.



Рис. 4. Ваза Лалки из Пригревицы (по Spasić 2008: Pl.1/1).



Рис. 5. Миска Тасича из Белегиш-Шанчине.

Миски Тасича

В Юго-Восточной Европе период позднего энеолита характеризуется значительным технологическим, морфологическим и стилистическим развитием керамической посуды. Среди многочисленных типов мисок есть определенный вид, который использовался Николой Тасичем для рассмотрения взаимных влияний и хронологической последовательности между Костолац и культурой Вучедол (Tasić 1995: 80, Pl. XXVI/5). Миски Тасича обладают извилистым, биконическим профилем с отогнутым краем и приземистым, неглубоким туловом, которое украшено симметричным, организованным орнаментом в виде, как правило, углубленных, точечных или прочерченных метопных лент.

Новый взгляд на старую дискуссию

Детальная хронологическая и культурная идентификация места вышеупомянутых керамических форм в периодизации энеолита Юго-Восточной Европы породила многочисленные дискуссии. В ущерб полноценным хронологическим построениям, отсутствуют новые функциональные, социально-культурные, равно как и микрорегиональные исследования. Развитие источниковедческой базы для Центральных Балкан неоднократно определяло изменения в хронологической атрибуции почти всех типов представленных форм посуды.

Амфоры Бора и кувшины Бора соотносились, главным образом, с фазой Градац культуры Винча, в то время как их региональное распространение ограничивалось областью долины Моравы, Косово и Метохией. Благодаря обнаружению в жилище Винча D2 в Подуене аналогичных кувшинам Бора форм (Todorova 1990: Т. III/3, 4), сегодня мы можем уверенно расширить границы их распространения до Западной Болгарии. Схожие формы, но с совершенно другим стилистиче-

ским выражением, известны также в Западной Анатолии (Jovanović 2006: fig. 8.1—3), представляя собой на данный момент самую восточную находку данного вида. Амфоры Бора были обнаружены на поселении культуры Винча D2 в Црквине — Малы Борак, в Северо-Западной Сербии (Spasić, в печати: Т. XVII/1,3), маркируя сейчас западную границу распространения данного вида. Таким образом, ареал амфор и кувшинов Бора выходит за пределы территории т.н. классической культуры Винча. Их появление совпадает с началом обработки меди. Следовательно, столь широкое распространение данных изделий должно рассматриваться сквозь призму налаживания новых связей и торговых путей на заре новой эпохи и развития новой технологии. Хронологическое положение амфор Бора и кувшинов Бора перемещается к самому концу культуры Винча, то есть к периоду Раннего Энеолита II. Осмысленный функциональный анализ керамики всегда сопряжен с анализом контекста, поэтому неудивительно, что отсутствие хороших контекстуальных исследований сопутствует отсутствию функциональных определений. На данный момент мы можем лишь отметить, что контекст обнаружения не ограничивается определенным типом поселения. Оба вида сосудов были обнаружены в керамическом инвентаре как долговременных и кратковременных поселений (в наземных жилищах, землянках и мусорных ямах), так и на памятниках, чье изначальное назначение не было связано с проживанием (например, в медном руднике Рудна Глава). И все же, без внимательного рассмотрения процессов депонирования и соотношения между всеми находками и их местонахождением внутри и вне жилища, мусорной ямы и т.д., остается довольствоваться макроскопическими наблюдениями технологических атрибутов находки, которые указывают на хранение жидкостей и операции с ними.

Из-за того, что формовка и орнаментирование данных сосудов не обладают той же

<p>Ранний энеолит I: Винча С. 5100–4800 BC (Кувшины Бора и амфоры Бора)</p> <p>Ранний энеолит II: Винча D; прототисаполгар; Тисаполгар. 4800–4200 BC (Кубки Брукнера)</p> <p>Средний энеолит: Бодрогкерестур; Бубань Хум–Сэлкуца–Криводол Важска–Хуньядхалом–Сэлкуца IV. 4200–3600 BC (Вазы Лалки)</p> <p>Поздний энеолит: Болераз–Чернавода III; Баден; Костолац; Вучедол. 3600–2200 BC (Миски Тасича)</p>

Рис. 6. Хронологическая таблица энеолита Сербии.

визуальной эффектностью, как и в случае других рассмотренных керамических форм, кубки Брукнера никогда не привлекали особого интереса исследователей. Тем не менее, их значение в качестве хронологического индикатора начала пришествия иноэтнического населения с севера всегда подчеркивалось в работах Б. Брукнера (Brukner 1974: 114–118; 1980–1981: 20–24; 1988: 27). Хронологическое соотношение данных сосудов с горизонтом прото-Тисаполгар/ранний этап Тисаполгар, т.е. с нашим Ранним Энеолитом II (Spasić, в печати) до сих пор может быть принято, в то время как их культурная атрибуция в качестве отдельного чужеродного типа посуды, поступившего с севера (Brukner 1974: 116), выглядит не столь убедительной. Некоторые находки указывают на, по меньшей мере, более широкое распределение этой керамики, если не на ее гетерогенное происхождение. Кубки Брукнера были идентифицированы в керамическом инвентаре поздненелендельского поселения Градина на Босуте, в западном Среме (Spasić 2007) и на поселении Винча D2 Црквине-Малы Борак в Северо-Западной Сербии (Spasić, в печати). Таким образом, становится очевидным, что кубки Брукнера не являются исключительно прото- или раннетисаполгарским видом посуды, представляя собой керамику с широким ареалом, чье точное культурное происхождение неясно. В большинстве случаев контекст обнаружения кубков Брукнера представлен полами жилищ и мусорными ямами на поселениях, что указывает на их утилитарное назначение, возможно, для подачи, употребления и обращения с жидкостями.³

С момента первого хронологического, культурного и функционального анализа ваз Лалки, проведенного Д. Гарашанин, прошло уже более полувека (Garašanin 1949: 78–86; 1950: 106–112, сл. 1), в течение которого были обнаружены десятки аналогий (Spasić 2008: 32, 34–37). Сейчас они хронологически соотносятся с периодом среднего энеолита Юго-Восточной Европы, т.е. споздними Бодрогкерестур–Вайска–Хуньядхалом–Сэлкуца–горизонт шайбовидных ручек. Среди всех изученных форм контекст обнаружения ваз Лалки наиболее разнообразен. Помимо многочисленных случайных находок, вазы Лалки были идентифицированы в инвентаре жилищ и мусорных ям на поселениях, в качестве погребальных приношений и в пещерных поселениях. Качество изготовления ваз Лалки очень высоко. Они часто украшены рельефным, углубленным и расписным орнаментом, что, наряду с другими формальными характеристиками, исключает их назначение в качестве посуды для приготовления пищи, поскольку маловероятно, что эти вазы подвергались действию огня, необходимого для данных операций. Учитывая, что циркулировавшие в среде населения среднего энеолита Юго-Восточной Европы вазы Лалки изготовлены по строгим, четким формальным и стилистическим канонам, я предполагаю, что их назначение кроется в сфере обмена и торговли престижными объектами вдоль горизонтальной оси коммуникации в среднем энеолите (Spasić 2008).

Среди всех изученных типов посуды хронологическая и культурная позиция мисок Тасича в позднем энеолите Юго-Восточной

³ Проводимое мною в настоящее время исследование поздненелендельского символического захоронения в Балаце (возле Белграда) показало, что кубки Брукнера были также

обнаружены и в другом контексте, вне области хозяйственной деятельности, что определенно не исключает их первоначальное назначение в качестве столовой посуды.

№2. 2010

Европы остается практически неизменной. Определение их места в эволюции материальной культуры Костолац-Вучедол, предложенное Н. Тасичем (Tasić 1995: 80), до сих пор актуально. Можно лишь отметить, что миски Тасича чаще обнаруживаются на многослойных памятниках, с жилыми слоями как Костолац, так и Вучедол (например, Вучедол, Сарвац, Гомолава, Печне-Врдник и Белегиш-Шанчине). С контекстуальной и технологической точки зрения, чаши Тасича использовались, вероятно, в целях потребления. Также, учитывая их заметную высокохудожественную орнаментацию, они могли использоваться и для передачи неких символических сообщений.

Выводы

В данной работе предлагается новая терминология для пяти диагностических типов посуды, которые часто упоминаются в исследованиях по сербскому энеолиту. Персонифицированная терминология служит не только лучшему пониманию культурных

процессов, но и в качестве своеобразного проявления уважения первым исследователям данных видов керамики. Также были рассмотрены некоторые новые перспективы и направления в изучении материальной культуры энеолита. Дальнейшее исследование предложенных здесь наводящих ископаемых должно проводиться по пути привлечения более широких данных, прежде всего физических и химических анализов органических осадков, которые бы могли точно указать назначение посуды и их происхождение.

Благодарность

Я бы хотел выразить свою искреннюю благодарность дорогой коллеге Лолите Николовой за комментарии к статье. Также, я бесконечно признателен «крестным отцам» моих наводящих ископаемых, Б. Йовановичу, Б. Брукнеру, Д. Гарашаниной и Н. Тасичу, которые являются постоянными источниками вдохновения для моей профессиональной деятельности.

Литература

- Borić D. 2009. Absolute Dating of Metallurgical Innovations in the Vinča Culture of the Balkans. In: Kienlin T.L., Roberts B. (eds). *Metals and Societies: Studies in honour of Barbara S. Ottaway*. Bonn: Habelt, 191—246.
- Brukner B. 1974. Pozni neolit. In: Benac A. (ed.) *Praistorija Vojvodine*. Novi Sad: Institut za izučavanje istorije Vojvodine, 69—113.
- Brukner B. 1980—1981. Zum Problem der Auflösung der Frühäneolitischen Kulturen in Südostpannonien. *Archaeologica Jugoslavica*, 20—21, 16—27.
- Brukner B. 1988. Die Siedlung der Vinča-Gruppe aus Gomolava. In: Tasić N., Petrović J. (Hrsg.). *Gomolava Chronologie und Stratigraphie der Vorgeschichtlichen und Antiken Kulturen der Donauniederung und Südosteuropas*. Ruma: Balkanološki institut SANU, 19—39.
- Dimitrijević S. 1979. Badenska kultura. In: Benac A. (ed.) *Praistorija jugoslovenskih zemalja III*. Sarajevo: Centar za balkanološka istraživanja, 183—234.
- Galović R. 1959. *Predionica, neolitsko naselje kod Prištine*. Priština: Muzej Kosova i Metohije.
- Garašanin D. 1949. Iz preistorije Zemuna. *Muzeji* 2, 78—86.
- Garašanin D. 1950. Jedan praistorijski sud neobičnog oblika iz Zemuna. *Muzeji* 5, 106—112.
- Garašanin M. 1951. *Hronologija vinčanske grupe*. Ljubljana: Univerza v Ljubljani.
- Garašanin M. 1973. *Praistorija na tlu Srbije I—II*. Beograd: Srpska književna zadruga.
- Garašanin M., Garašanin D. 1979. *Supska „Stublina“ — Vorgeschichtliche Ansiedlung der Vinča-Gruppe*. Beograd: Narodni muzej.
- Gläser R. 1996. Zur absoluten Datierung der Vinča-Kultur anhand von C14-Daten. In: Draşovean F. (ed.). *The Vinča Culture, its Role and Cultural Connections*. Timişoara: Muzeul Banatului, 175—212.
- Grbić M. 1929. *Pločnik, eine prahistorische Ansiedlung aus der Kupferzeit*. Beograd: Narodni muzej.
- Durman A., Obelić B. 1989. Radiocarbon dating of the Vučedol culture complex. *Radiocarbon* 31 (3), 1003—1009.
- Hodder I. 1979. Economic and Social Stress and Material Culture Patterning. *American Antiquity* 44 (3), 446—454.
- Hodder I. 1986. *Reading the Past*. Cambridge: Cambridge University Press.
- Jovanović B. 1982. *Rudna Glava — najstarije rudarstvo bakra na Centralnom Balkanu*. Bor-Beograd: Muzej rudarstva i metalurgije.
- Jovanović B. 2006. Gradac Phase of the Vinča Culture: Origin of Typological Innovation. In: Tasić N., Grozdanov C. (eds). *Homage to Milutin Garašanin*. Belgrade: Serbian Academy of Sciences and Arts, 221—235.
- Kalicz N. 1963. *Die Pécelér (Badener) Kultur und Anatolien*. Budapest: Akadémiai Kiadó.
- Madas D. 1988. Ceramic Vessels from Divostin II House Floors. In: McPherron A., Srejović D. (eds). *Divostin and the Neolithic of Central Serbia*. Pittsburgh: University of Pittsburgh, Department of Anthropology, 143—157.
- Makkay J. 2005. Ein Gründungopfer der Tiszapolgárkultur von Vészto-Mágó. In: Spinei V., Lazarovici C.M., Monah D. (eds). *Scripta praehistorica: Miscellanea in honorem nonagenarii magistri Mircea Petrescu-Dîmbovița oblate*. Iași: Institutul de Arheologie din Iași, 201—215.
- Márquez G.G. 1972. *One Hundred Years of Solitude*. London: Pan Books.
- Milojčić V. 1949. *Chronologie der jüngeren Steinzeit Mittel- und Südosteuropas*. Berlin: Mann.
- Monah D. 1997. The Last Great Chalcolithic Civilization of Old Europe. In: Mantu C.M., Dumitroaia Gh.,

- Tsaravopoulos A. (eds). *Cucuteni, The Last Great Chalcolithic Civilization of Old Europe*. Bucharest: Athena publishing and printing house, 77—82.
- Nikolova L. 1999. *The Balkans in Later Prehistory*. BAR International Series 791.
- Schier W. 1996. The Relative and Absolute Chronology of Vinča: New Evidence from the Type Site. In: Draşovean F. (ed.). *The Vinča Culture: its Role and Cultural Connections*. Timișoara: Museul Banatului, 141—163.
- Shanks M., Tilley C. 1987. *Re-Constructing Archaeology*. Cambridge: Cambridge University Press.
- Spasić M. 2007. *Neolitska i eneolitska naselja na Gradini na Bosutu*. Unpublished MA thesis defended at the Department of archaeology on Faculty of Philosophy, Belgrade University.
- Spasić M. 2008. Horizontal and Vertical Communication Axis in Middle and Late Eneolithic of Southeastern Europe. *Analele Banatului XVI*, 31—45.
- Spasić M., in print. Vinčanska keramika sa lokaliteta Crkvine-Mali Borak: relativna hronologija i prilog problemu eneolitizacije u zapadnoj Srbiji. *Kolubara* 5.
- Spasić M. in preparation. *The Time is out of Joint: Chronology of Serbian Eneolithic*.
- Stalio B. 1972. *Gradac, eine vorgeschichtliche Ansiedlung*. Beograd: Narodni muzej.
- Stadler et al. 2001: Stadler P., Draxler S., Friesinger H., Kutschera W. et al. 2001. Absolute Chronology for Early Civilizations in Austria and Central Europe using ¹⁴C Dating with Accelerator Mass Spectrometry with special Results for the Absolute Chronology of the Baden Culture. In: Roman P., Diamandi S. (Hrsg.). *Cernavodă III-Boleráz, ein vorgeschichtliches Phänomen zwischen dem Oberrhein und der Unteren Donau*. Bucureşti: S. C. Vavila Edinf, 541—563.
- Tasić N. 1967. *Badenski i vučedolski kulturni kompleks u Jugoslaviji*. Novi Sad-Beograd: Arheološko društvo Jugoslavije.
- Tasić N. 1983. *Jugoslovensko Podunavlje od Indoevropske seobe do prodora Skita*. Novi Sad-Beograd: Balkanološki institut.
- Tasić N. 1995. *Eneolithic Cultures of Central and West Balkans*. Belgrade: Draganić.
- Tasić N., Tomić E. 1969. *Crnokalačka Bara: Naselje starčevačke i vinčanske kulture*. Kruševac-Beograd: Narodni muzej.
- Todorova H. 1990. Eine mitteläneolithisches Haus aus Poduene (Sofia) aus der Vinča D2 Zeit. In: Srejović D., Tasić N. (eds.). *Vinča and its World*. Belgrade: Srpska akademija nauka i umetnosti, 155—167.

Статья поступила 29 ноября 2009 г.

Miloš Spasić (Belgrad, Serbia). Curator of Prehistoric Collection. City Museum of Belgrad.

Miloš Spasić (Belgrad, Serbia). Curator al colecției preistorice. Muzeul oraşenesc din Belgrad.

Милош Спасич (Белград, Сербия). Куратор преисторической коллекции. Городской музей Белграда.

E-mail: spasicmilos@gmail.com