

Д. А. Топал, С. В. Церна

Позднетрипольский могильник и поселения у с. Кунича (Флорештский р-н, Республика Молдова)¹

D. A. Topal, S. V. Țerna.

A Cemetery and Settlements of the Late Tripolye Culture near the Village of Cunicea (Florești District, Republic of Moldova).

The article brings into account the material from a late-Tripolye cemetery and some settlements, recently discovered in the surroundings of Cunicea village, Florești district, Republic of Moldova. The preliminary analysis of grave-goods from the two investigated burials shows that the cemetery can be dated with the Chirileni phase, which is an intermediary stage between late-Tripolye Vyhvatinczy and Hordinești sites, characteristic for the forest-steppe zone between Prut and Nistru. Up to date, this is the first publication of a Chirileni cemetery in the region. At the same time, analogies for some ornamental elements from Cunicea are to be found in tumuli complexes, which are situated quite far to the east, in the North Pontic steppe zone. If further investigations substantiate our cultural and chronological interpretation of the cemetery, this could provide important data for a chronological reevaluation of some phenomena, bound with the distribution of Hordinești pottery in the steppe zone. It is also worth mentioning that a ceramic agglomeration (pit?) containing earlier pottery of Vyhvatinczy type was located in the same quarry where the burials were discovered. Solving this situation, namely the determination of the stratigraphical relationship between the burials and the agglomeration could serve to a better understanding of the region's final Eneolithic micro-chronology. Numerous questions raised by the material from the burials, as well as the cemetery's good state of preservation, provide strong reasons for the necessity of stationary archaeological excavations of the complex.

D. A. Topal, S. V. Țerna.

O necropolă și așezări din etapa tardivă a culturii Cucuteni-Tripolie de longă s. Cunicea (raionul Florești, Republica Moldova).

În articol sunt prezentate materialele, ce provin dintr-o necropolă și de pe câteva așezări noi din faza tardivă a culturii Cucuteni-Tripolie, recent descoperite în împrejurimile satului Cunicea, r-n. Florești, Republica Moldova. Analiza preliminară a inventarului din cele două complexe funerare investigate a arătat, că necropola poate fi atribuită fazei Chirileni, intermediare între grupele Vîhvatînți și Hordinești, ce sunt caracteristice pentru Tripolianul tîrziu din silvostepa Pruto-Nistreană. La moment, este prima necropolă de tip Chirileni, publicată în spațiul respectiv. În același timp, analogii unor forme de decor ale vaselor din Cunicea se găsesc în complexe tumulare, aflate departe spre est în regiunile de stepă din spațiul Nord-pontic. În cazul, dacă investigațiile ulterioare vor demonstra veridicitatea atribuirii cultural-cronologice a necropolei, acest fapt va furniza date importante pentru reevaluarea cronologică a unor fenomene, ce țin de răspîndirea ceramicii de tip Hordinești în zona de stepă. Menționăm și faptul, că în cariera unde a fost descoperită necropola a fost cercetată și o aglomerare de ceramică (groapă?) de tip Vîhvatînți, aparent mai timpurie decît inventarul celor două morminte. Clarificarea acestei situații, anume a relației stratigrafice dintre morminte și aglomerare, ar putea duce la o mai bună înțelegere a microcronologiei eneoliticului final din regiune. Multiplele întrebări, provocate de materialul din necropolă, cît și starea bună de păstrare a ei, argumentează necesitatea efectuării unor investigații arheologice staționare în Cunicea.

Д. А. Топал, С. В. Церна.

Позднетрипольский могильник и поселения у с. Кунича (Флорештский р-н, Республика Молдова).

Данная статья посвящена публикации материалов, происходящих из недавно обнаруженных могильника и нескольких поселений позднего Триполья в окрестностях села Кунича (р-н Флорешть, Республика Молдова). Предварительный анализ инвентаря из двух исследованных захоронений показал, что могильник может быть отнесен

¹ Авторы статьи выражают искреннюю благодарность жителям с. Кунича С. В. Придорожнову, П. И. Лепилу и Н. П. Сержникову за информацию и помощь в ходе полевого исследования позднетрипольских памятников из окрестностей Куничи. Публикация данного материала во многом стала возможной благодаря их неподдельному интересу к археологическому прошлому родного села.

к фазе Кирилень, промежуточной между характерными для позднего Триполья лесостепи Пруто-Днестровского региона выхватинскими и гординештскими памятниками. На сегодняшний день это первая публикация могильника кириленского типа в данном регионе. В то же время, аналогии некоторым видам орнамента сосудов из Куничи известны в курганных комплексах, расположенных далеко к востоку, в степях Северного Причерноморья. В том случае, если будущие исследования подтвердят предложенную здесь культурно-хронологическую атрибуцию могильника, это сможет послужить источником важных данных для хронологического пересмотра некоторых феноменов, связанных с распространением гординештской керамики в степной зоне. Отметим также, что в карьере, где был обнаружен могильник, удалось исследовать и скопление керамики (яму?) выхватинского облика — очевидно, более ранней, чем инвентарь двух выявленных погребений. Разрешение данной ситуации, а именно, определение стратиграфического соотношения скопления и захоронений, может послужить лучшему пониманию микрохронологии финального энеолита региона. Многочисленные вопросы, поставленные материалом могильника, равно как и его хорошая сохранность, диктуют необходимость проведения стационарных археологических исследований в Куниче.

Keywords: Cunicea, final Eneolithic, late Tripolye, cemetery, Chirileni type, Hordinești type.

Cuvinte cheie: Cunicea, eneolitic final, Tripolie târziu, necropolă, tipul Chirileni, tipul Hordinești.

Ключевые слова: Кунича, финальный энеолит, позднее Триполье, могильник, кириленский тип, гординештский тип.

Весьма однородная на раннем этапе своего существования культура Кукутень-Триполье прошла в ходе своей эволюции сложный процесс дифференциации, выразившейся в возникновении обособленных локальных групп. Начавшийся еще на этапе Кукутень А-Триполье В I (Цвек 2004), этот феномен достиг своего апогея на финальных фазах существования культуры, когда некогда достаточно гомогенная общность предстает в виде конгломерата относительно самостоятельных структурных единиц, занимавших обширные лесостепные и отчасти степные области на огромной территории от восточных отрогов Карпат до бассейна Днепра (Дергачев 1980). Именно позднее Триполье характеризуется присутствием большого количества региональных культурных групп, в которых значительно видоизменились либо исчезли основные трипольские элементы, присущие более ранним этапам.

В настоящий момент выделено не менее девяти разнотипных групп позднетрипольских памятников. В Пруто-Днестровском регионе, а также в степях Северо-Западного Причерноморья, позднее Триполье представлено двумя региональными подразделениями: характерными для степной и отчасти лесостепной части Пруто-Днестровского междуречья памятниками выхватинского и усатовского типов, с одной стороны, и преимущественно лесостепные памятники бронзенского и гординештского типов — с другой (Дергачев 1980). Сюда же следует отнести выделенные позже памятники типа Кирилень, которые являются промежуточными между выхватинскими и гординештскими комплексами (Бикбаев 1994). Остальные локальные группы (трояновская, городская, лукашевская, софиевская и серезлиевская) занимали про-

странства к востоку от Пруто-Днестровского региона (Круц 1993), маркируя процесс эволюции культуры в Буго-Днестровском междуречье, Вольни и Поднепровье.

Наряду с основными элементами материальной культуры, процесс дифференциации кукутень-трипольской исторической общности отразился и на такой специфической сфере, как погребальный обряд. В то время как для раннего и среднего Триполья нам известны одни интрамуральные погребения (Авилова 1986; Мовша 1960; Вем 2007: 199 ff.), в позднем Триполье появляются и развиваются новые погребальные памятники, а именно экстрамуральные грунтовые и курганные могильники с трупоположениями, а в отдельных случаях — и с кремациями. Экстрамуральные грунтовые могильники с ингумациями характерны для выхватинской и гординештской групп лесостепной зоны в Пруто-Днестровском междуречье (Дергачев 1978; Ларина 2003). Кремации, совершенные в грунтовых могильниках, известны в софиевской группе, расположенной в лесостепи Среднего Поднепровья (Videiko 1995). Наконец, в степной зоне Северо-Западного Причерноморья преобладают подкурганные трупоположения (усатовская группа — Петренко 1989). Следует отметить, что отдельные курганы с гординештскими материалами присутствуют в лесостепи и степи Пруто-Днестровской зоны, а для усатовской группы известны и немногочисленные грунтовые могильники.

Столь пестрая картина еще более усложняется при детальном рассмотрении развития погребального обряда лесостепных позднетрипольских групп Верхнего и Среднего Поднепровья, Верхнего и Среднего Подднестровья и Побужья, которые представлены памятни-

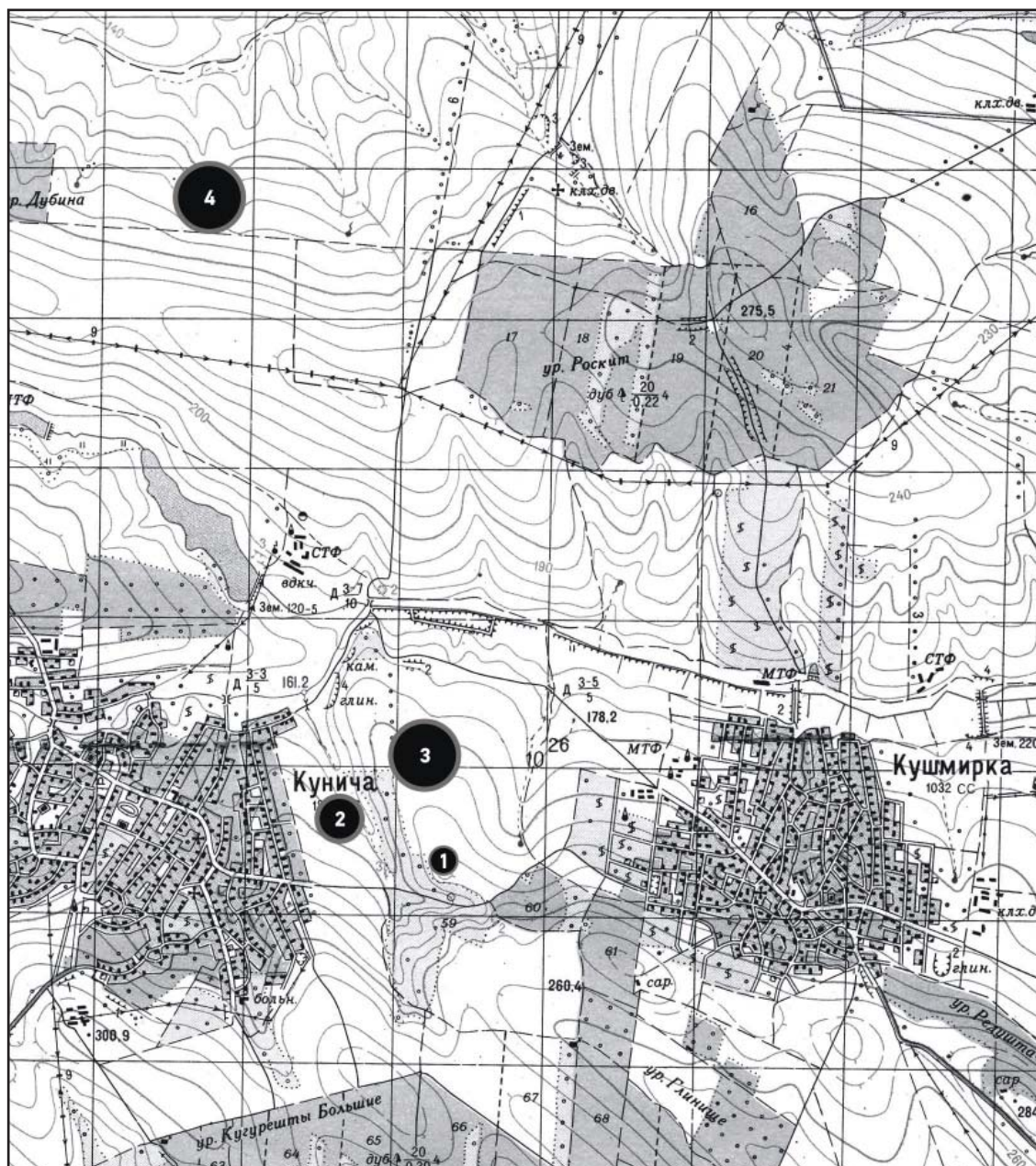


Рис. 1. Позднетрипольские памятники у с. Кунича. 1 — могильник Кунича — Пришанская гора, 2 — поселение Кунича — Савостьянова долина, 3 — поселение Кунича — Северный склон Пришанской горы, 4 — поселение Кунича — у Вороньего леса.

ками выхватинского, бронзенского и гординештского типов, а также промежуточными памятниками типа Кирилень (Бикбаев 1993; Дергачев 1980; Захарук 1971; Маркевич 1981; Мовша 1985; Manzura 1994; Dumitroaia 2000). Для каждой из этих групп характерны свои особенности погребального обряда. Погребения бронзенской группы до сих пор не обнаружены, и вполне вероятно, что ее обряд захоронения аналогичен практиковавшемуся на раннем и среднем этапах культуры, т. е. тому, который остается неизвестным археологам. Выхватинская группа представлена грунтовыми экстрамуральными могильни-

ками с труположениями. Наибольшую вариативность представляет собой погребальный обряд гординештской группы — для нее известны как интрамуральные захоронения, так и экстрамуральные одиночные грунтовые и курганные погребения, а также грунтовые могильники (Ларина 2003). Следует отметить, что из упомянутых обрядовых форм захоронения грунтовые могильники гординештской группы являются наименее изученной категорией.

Описанная выше ситуация порождает многочисленные исследовательские проблемы. Прежде всего, остается неразрешенным во-

прос о генезисе экстрамурального погребального обряда у трипольских племен. Непонятны механизмы его эволюции в среде различных обособленных культурных групп. Интересна также проблема столь высокой вариативности обряда захоронения у носителей гординештских традиций. Наконец, невыясненными остаются аспекты распространения в курганных комплексах степной зоны отдельных позднетрипольских, прежде всего гординештских элементов.

Поставленные выше проблемы уже освещались в работах различных исследователей (Мовша 1984; Манзура 1990; Ларина 2003). Тем не менее, введение в научный оборот новых материалов всегда способно пролить дополнительный свет на данные дискуссионные вопросы. Публикации нового позднетрипольского могильника, а также нескольких поселений, обнаруженных в окрестностях с. Кунича Флорештского района (рис. 2: 1), и посвящена данная статья.

Могильник Кунича — Пришанская гора

Следы могильника удалось обнаружить в 2007 г. в карьере, вырытом пятью годами ранее местным кладоискателем и до сих пор используемом местными крестьянами для добычи глины. История его появления подробно описана в краеведческой литературе (Придорожнов 2007: 175—180). Карьер (рис. 1) располагается в 1,3 км к востоку от с. Кунича (47°54'15 N, 28°40'27 E), в урочище «Пришанская гора». В настоящее время он представляет собой удлиненный котлован неправильной формы, вытянутый по линии запад-восток, длиной 300—350 м, шириной 2—2,5 м в западной части и 8—10 м в восточной. Глубина карьера варьирует между 1,5 м (на западе) и 2,5—3 м (на востоке). Погребение (получившее номер 1-2007) было обнаружено примерно в середине карьера, в его северной стенке. Исследованиями стенок и дна карьера в 2009 году удалось обнаружить еще одно захоронение, скопление керамики (яму?), а также отдельные черепки и разбросанные человеческие кости в восточной части котлована, происходящие, по-видимому, из разрушенного захоронения.

Погребение 1-2007

Погребение было обнаружено в северной стенке карьера, на глубине 0,7—0,8 м от уровня современной дневной поверхности по фрагментам расписного сосуда, человеческому черепу и фрагментам ребер. В результате исследования стало возможным проследить лишь северный край погребальной ямы, по всей видимости, вытянутой подовальной формы (рис. 2: 2). Strongly разрушенный костяк взрослого мужчины (25—35 лет) лежал на левом боку по линии ЮЗ-СВ (головой ориентирован на СВ), ноги согнуты в коленях. К востоку от черепа располагался развал расписного сосуда (№ 1), большая часть фрагментов которого была обнаружена в осыпи на дне карьера. В се-

верной части погребальной ямы, за черепом погребенного, располагалась группа из восьми сосудов. Так, в миске большого диаметра (№ 8) была обнаружена шаровидная амфора (№ 2) и полусферическая крышка (№ 3), снабженные ручками. Далее, к северу от этой группы, находился развал сосуда с высоким цилиндрическим горлом, орнаментированного шнуром и штампом (№ 5). За черепом погребенного, в миске (№ 7), был уложен орнаментированный шнуром и штампом сосуд (№ 6). Практически под ним был обнаружен миниатюрный сосудик (№ 4) в миске (№ 9).

Описание находок

1. Светлоглиняная расписная амфора (рис. 2: 3) с высоким цилиндрическим горлом и двухчастным яйцевидным туловом. Украшена бихромным орнаментом (оранжево-красный и темно-коричневый цвета). Роспись составляют два орнаментальных пояса, разделенные лентами из четырех горизонтальных линий, из которых одна красная, остальные темно-коричневые. Верхний орнаментальный пояс начинается в месте перехода горловины к тулову и состоит из больших и малых геометрических лент в 6 и 4 полосы. Нижний состоит из треугольников, также составленных из четырех полос. Кроме этого, сосуд украшен четырьмя полукруглыми налестками. Поверхность амфоры светло-желтого цвета (ангобирована), местами бутристая. Тесто однородное, хорошо отмучено, практически без примесей, с редкими включениями толченой ракушки. Черепок в изломе светло-серый, ближе к поверхности красноватый. Роспись хорошо сохранилась благодаря качественному обжигу и ангобу. Дно плоское, венчик слегка выступает наружу и подгранен. Высота — 19 см, диаметр венчика — 10 см, высота горловины — 4 см, диаметр сосуда в месте наибольшего расширения — 19,5 см, диаметр днища — 6,5 см.

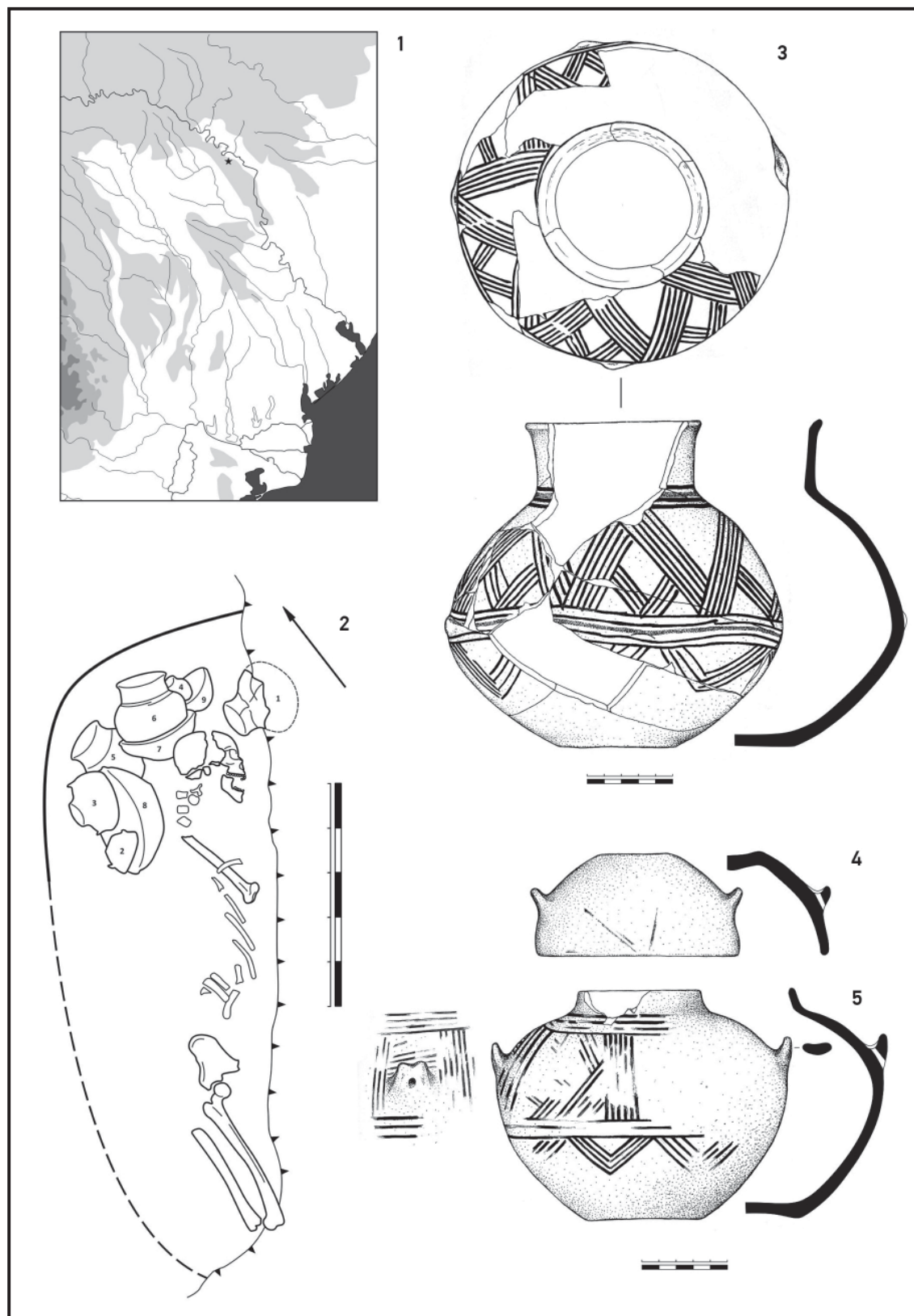


Рис. 2. 1 — местонахождение памятника, 2—5 — могильник Кунича — Пришанская гора. Погребение 1-2007 (начало).

2. Светлоглиняная двуручная шаровидная амфора (рис. 2: 5) — приземистая, с уплощенными плечиками и низкой горловиной. Роспись сохранилась плохо и просматривается в основном в местах, покрытых известковым налетом.

Тем не менее, видно, что орнаментальная схема в общих чертах повторяет роспись сосуда № 1. Она также состоит из двух орнаментальных поясов и также украшена геометрическими лентами из нескольких параллельных

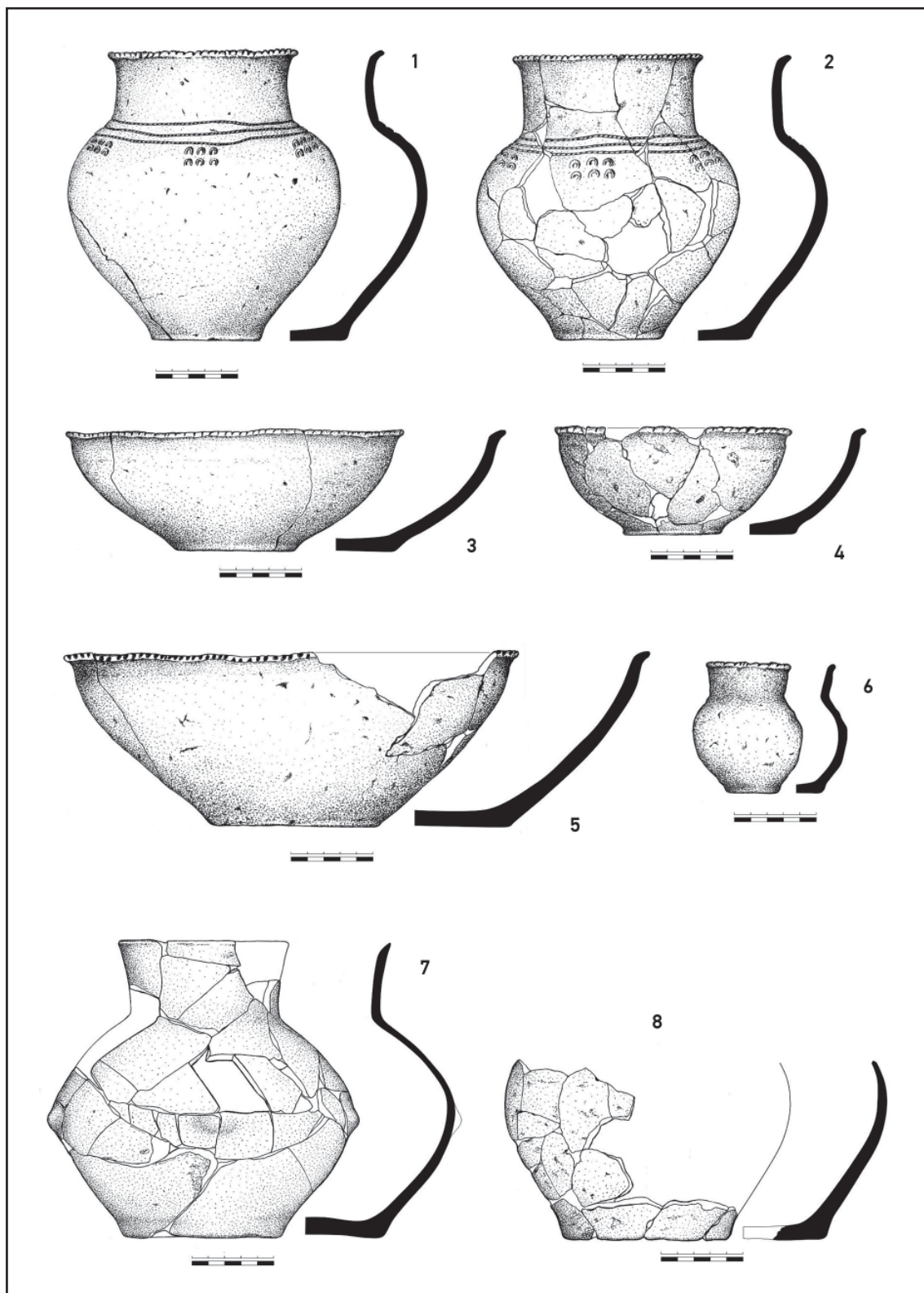


Рис. 3. Могильник Кунича — Пришанская гора. 1—6 — погребение 1-2007 (продолжение). 7—8 — погребение 2-2009.

полос. Кроме этого, нижняя часть сосуда также украшена треугольниками. Поверхность красноватая, покрыта микротрещинами, мажется. Тесто хорошо отмучено, однородное, с редкими включениями толченой ракушки, слюды и мелкого шамота. По бокам амфо-

ры располагаются две ручки, обращенные вверх выступами-рожками и снабженные отверстиями диаметром в 2—3 мм. Дно слегка вогнутое, горловина слегка сужается кверху. Высота амфоры — 13,5 см, диаметр венчика — 7 см, высота горловины — 1,2 см, мак-

№2. 2010

симальный диаметр сосуда — 17 см, диаметр дна — 6,5 см.

3. Полусферическая крышка (рис. 2: 4), изготовлена в той же манере, что и амфора. Дно слегка вогнутое, ручки расположены ближе к середине, присутствуют отверстия диаметром в 4—5 мм. Роспись не сохранилась, однако следы краски все же заметны, хотя реконструировать роспись не представляется возможным. Внутренняя поверхность крышки покрыта охрой. Высота крышки — 6 см, диаметр венчика — 11,5 см, диаметр дна — 4 см.

4. Миниатюрный сосудик (рис. 3: 6) также был обнаружен в миске (№ 9). Поверхность грубая, бугристая, заглажена пучком травы. Обжиг неравномерный, цвет поверхности варьирует от светло-серого до насыщенного красного. Черепок в изломе черный, тесто с растительными примесями, дресвой, ракушкой и крупным шамотом. Дно плоское, венчик орнаментирован небольшими вдавлениями. Высота — 8 см, диаметр венчика — 5 см, высота горловины — 2 см, максимальный диаметр — 6,5 см, диаметр дна — 3 см.

5. Горшок (рис. 3: 2) с высоким цилиндрическим горлом и расширяющимся в верхней трети туловом. Венчик отогнут наружу и украшен валиком с вдавлениями. Дно плоское, с отпечатками параллельных бороздок. Переход от горловины к тулову украшен тремя полосами шнурового орнамента. Ниже шнура, на плечиках, сосуд орнаментирован шестью группами подковообразного штампа (2 ряда по 3 элемента). Обжиг неравномерный, цвет поверхности варьирует от темно-серого до красновато-коричневого, пятнами. Черепок в изломе черный, состав теста: растительные примеси, крупный шамот, ракушка, дресва. На дне видны отпечатки рогожки в виде параллельных бороздок 5—6 мм, отстоящих друг от друга на расстоянии 2—3 мм. Высота — 17,5 см, диаметр венчика — 11,5 см, высота горловины — 5 см, наибольший диаметр сосуда — 16 см, диаметр дна — 6,5 см.

6. Практически идентичный предыдущему по морфологии горшок (рис. 3: 1) с высоким цилиндрическим горлом был обнаружен в миске (№ 7). Однако сохранность его намного лучше. Обжиг неравномерный, поверхность пятнистая, цвет тяготеет к терракотовому. Тесто по составу схоже с тестом сосуда № 5: также присутствуют растительные примеси, крупный шамот, ракушка и дресва. В изломе черепок черный. Орнамент также идентичен орнаменту сосуда № 5: сочетание шнура с подковообразным штампом. На дне видны четкие

и довольно глубокие отпечатки параллельных волокон (рогожки), представляющих собой бороздки шириной 4—5 мм на расстоянии друг от друга в среднем до 3 мм. Высота — 18 см, диаметр венчика — 12 см, высота горловины — 4,5 см, наибольший диаметр — 17 см, диаметр дна — 7 см.

7. Миска с отогнутым наружу, слегка подгранным и украшенным вдавлениями венчиком (рис. 3: 3). Поверхность сосуда хорошо заглажена, частично подлощена. Обжиг неравномерный, поверхность пятнистая, цвет внешней поверхности от красновато-коричневого до темно-серого, внутренней — в основном от светло-коричневого до светло-серого. В тесте отмечено наличие крупного шамота, ракушки и дресвы. Высота — 7 см, диаметр венчика — 20,5 см, диаметр дна — 7 см.

8. Миска большого диаметра (рис. 3: 5). Венчик украшен вдавлениями по краю и отогнут наружу. Поверхность грубая, обжиг неравномерный, поверхность пятнистая, цвет внешней поверхности — от ярко-красного до темно-серого, внутренней — от светло-коричневого до серого. Черепок в изломе темно-серый. Тесто по составу сходно с тестом миски № 7: крупный шамот, толченая ракушка и дресва. Высота миски — 10,5 см, диаметр венчика — 27,5 см, диаметр дна — 10 см.

9. Небольшая миска (рис. 3: 4). Поверхность грубая, слабо заглаженная. Венчик украшен валиком с косыми вдавлениями. Дно плоское, профилированное. В тесте очень крупный шамот, ракушка и дресва. Цвет внешней поверхности варьирует от светло-красного до темно-серого и черного. Высота — 6,5 см, диаметр венчика 14,5 см, диаметр дна — 6 см.

Погребение 2-2009

В 2009 г. при повторном осмотре карьера в западной его части была найдена нижняя часть сосуда из мелкоструктурной глины, по всей видимости, выпавшая из заполнения при добыче глины. При исследовании были обнаружены и остальные фрагменты сосуда в виде развала в плотном глинистом заполнении. Впоследствии сосуд был восстановлен, представляя собой археологически целую форму. Рядом, в 20—30 см от первого, лежал еще один развал сосуда крайне плохой сохранности. В том же заполнении были найдены фрагменты костей, которые с определенной долей уверенности можно определить как человеческие. Таким образом, с полной вероят-

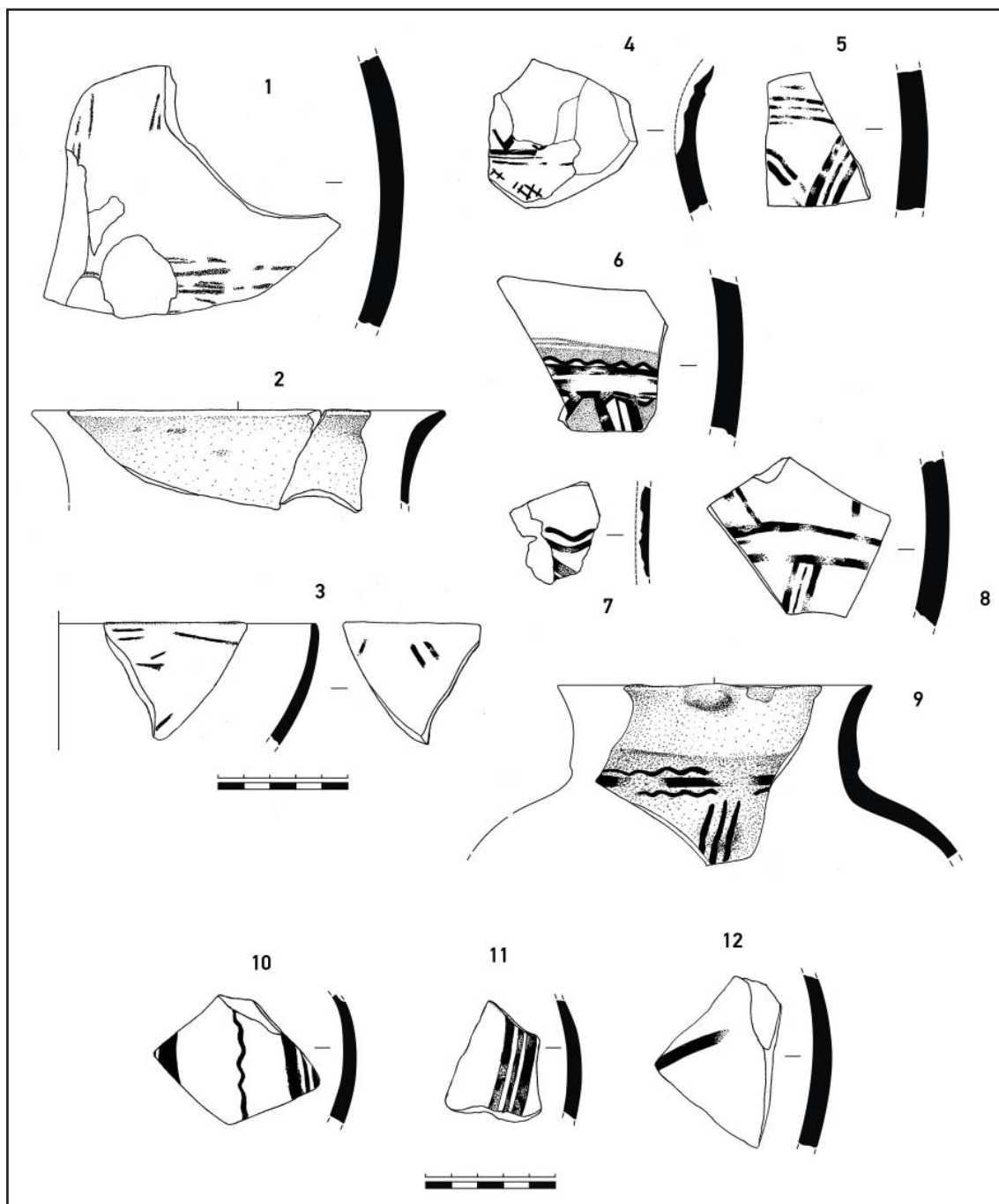


Рис. 4. 1—9 — могильник Кунича - Пришанская гора. Керамика из скопления. 10—12 — подъемный материал с поверхности поселения Кунича - северный склон Пришанской горы.

ностью можно считать данный комплекс разрушенным погребением.

Описание находок:

1. Светлоглиняная амфора из мелкоструктурной глины с высоким цилиндрическим горлом и хорошо выраженным двухчастным туловом (рис. 3: 7). Четко оформлен переход от днища к тулову. Венчик немного отогнут наружу, сужается кверху. В центральной части тулова, в месте наибольшего расширения, сосуд украшен четырьмя полукруглыми

налепами. На дне сохранились отпечатки волокон (рогожки), отстоящих друг от друга на 3—4 мм, при ширине волокна 5—6 мм. Цвет поверхности (как внутренней, так и внешней) варьирует от оранжевого до светло-красного. Сосуд покрыт ангобом (местами серого цвета). Тесто однородное, в составе присутствует шамот, ракушка. Черепок в изломе от светло-оранжевого до серого цвета. Высота сосуда — 18 см, диаметр венчика — 10,5 см, высота горловины — 4,5 см, диаметр сосуда в месте наибольшего расширения 18,5 см, диаметр дна — 9,5 см.

№2. 2010

2. Округлотельный сосуд (рис. 3: 8). Развал этого сосуда состоял из гораздо меньшего количества фрагментов. Тем не менее, удалось восстановить форму от дна до места наибольшего расширения тулова и установить диаметр днища. Поверхность пятнистая, обжиг неравномерный, цвет варьирует от серого до коричневого, местами оранжевый. Сохранность сосуда плохая, черепок крохкий, в изломе черный. В тесте крупный шамот. Высота сохранившейся части — 10—11 см, диаметр дна — 10 см. Диаметр сосуда в месте наибольшего расширения тулова предположительно 17—17,5 см.

Скопление керамики

Кроме того, в 50 м от предполагаемого захоронения, на противоположной стороне карьера, было обнаружено скопление керамики и костей животных, которое, вероятно, относится к хозяйственной яме. Скопление состояло из 30 фрагментов грубой (кухонной) керамики и 18 фрагментов из мелкоструктурной глины (из них 8 с остатками росписи — рис. 4: 1—8) и 5 фрагментированных костей животных. Неподалеку от скопления, на расстоянии около метра, на той же глубине, были обнаружены еще несколько фрагментов керамики (рис. 4: 9), которые также можно отнести к этому слою.

Кухонная керамика тонкостенная (толщина стенок не превышает 7 мм, встречаются также фрагменты толщиной до 4 мм). Обжиг неравномерный, поверхность практически не обработана, исключение составляет небольшой фрагмент дна с заглаженной поверхностью. Цвет поверхности варьирует от темно-серого до светло-коричневого и светло-оранжевого. В целом, по составу теста керамика довольно однородная. Ее отличает обилие толченой ракушки, иногда в крупных фрагментах, а также полное отсутствие шамота, что, безусловно, отличает ее от кухонной керамики из открытых погребений. Черепок, как правило, рыхлый и в изломе темно-серого или коричневого цвета.

Что касается столовой керамики, она демонстрирует большее разнообразие как по обработке поверхности, так и по орнаментальным мотивам. Она отличается хорошим обжигом и хорошо отмученным тестом практически без неорганических примесей, у четырех фрагментов в составе теста есть мелкий шамот и слюда. Поверхность, в основном, светло-серо-желтая или оранжевая, на пяти фрагментах видны следы ангоба. В изломе черепок светло-желтый, иногда светло-серый. Некоторые фрагменты обнаруживают

следы вторичного обжига, а один серьезно пострадал в результате воздействия высокой температуры (поверхность приобрела серый цвет и местами вздулась). Сохранившаяся роспись, как правило, является монохромной — темно-коричневой — исключение составляет фрагмент с бихромной (черной с красным — рис. 4: 9) и с красной (рис. 4: 1) росписью. Элементы декора представлены лентами из трех широких полос с тонкой «медианой» (рис. 4: 4—8), волнистыми линиями (рис. 4: 6,7,9) и «сеточкой» (рис. 4: 4).

Общая протяженность могильника. Непосредственно к югу от карьера находится резкий склон, поэтому маловероятно, что некрополь мог простирается дальше в южном направлении. Что касается севера, то сразу за карьером начинается поле, на котором проводилась неглубокая вспашка, что исключает возможность обнаружения каких-то четких видимых границ памятника. Тем не менее, было констатировано, что разрозненные позднетрипольские черепки попадают на протяжении не менее 30—40 м от карьера. Очевидно, площадь могильника должна быть не меньше этих размеров и составляет, в таком случае, не менее 1200—1500 кв. м. Если предположить, что захоронения занимают с запада на восток всю поверхность холма, то площадь памятника может приближаться к 2000—3000 кв. м.

Поселение Кунича — северный склон Пришанской горы

Поселение было выявлено по скоплениям обмазки, а также находкам посуды позднетрипольского облика. Оно находится к северу от могильника, на расстоянии 700—800 м, на пологом склоне (рис. 1). Площадь поселения распаивается. Размеры памятника — около 300×400 м. Поднятые фрагменты столовой и кухонной керамики в основном, невыразительны, орнамент сохранился на трех фрагментах (рис. 4: 10—12).

Поселение Кунича — у Вороньего леса

Поселение находится в 3 км севернее с. Кунича, в 1 км восточнее дороги Кунича-Каменка, на поле, примыкая к урочищу «Вороний лес» (рис. 1). Площадь поселения составляет примерно 550×400 м, южная его часть засажена плодовыми деревьями. По поселению проходит земляная дорога. Также на территории памятника находятся два неглубоких

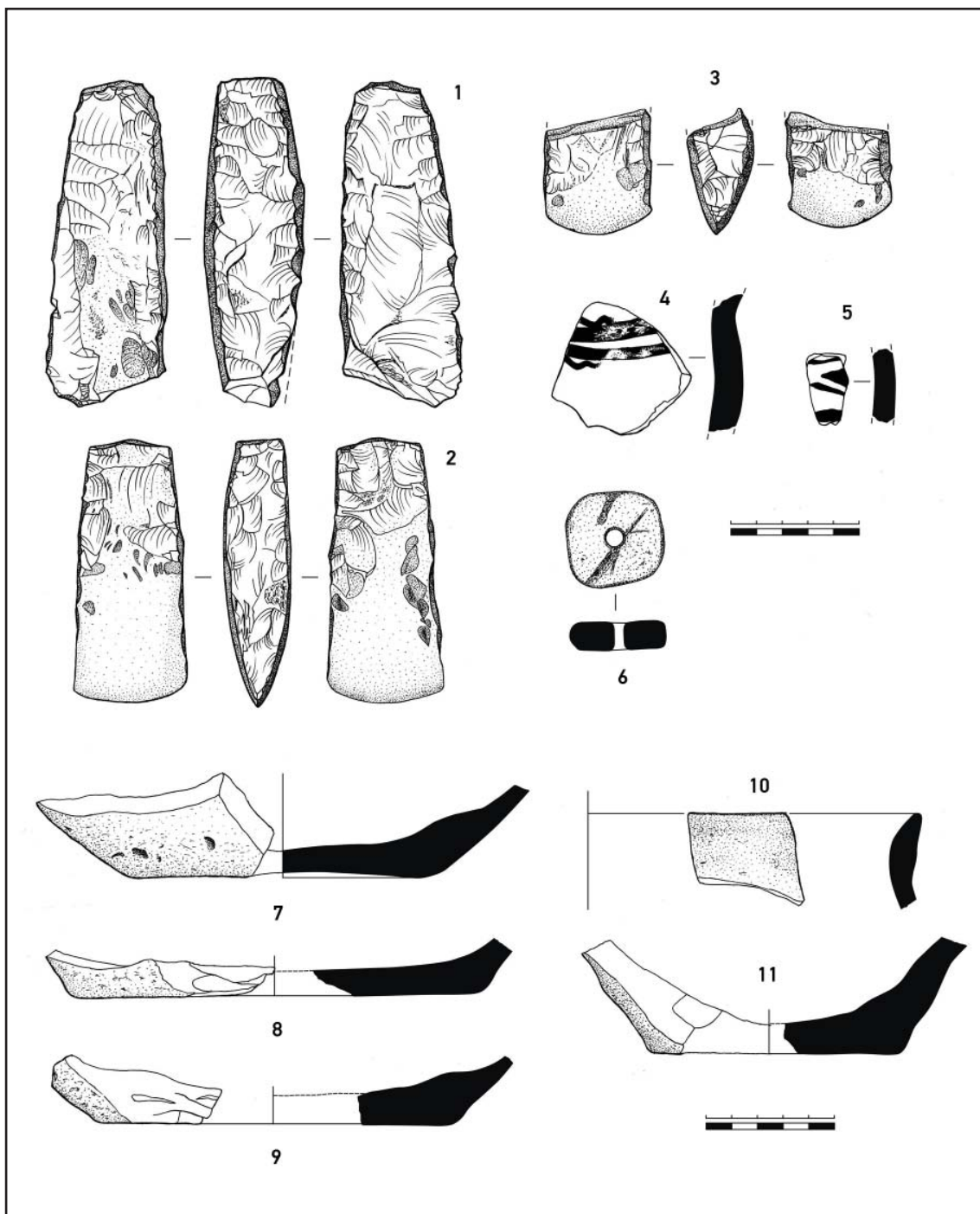


Рис. 5. 1—6 — материалы с поселения Кунича — у Вороньего леса, 7—11 — материалы с поселения Кунича — Савостьянова долина.

оврага, в одном из которых издавна существует источник. На данный момент площадь поселения задернована и количество поднятого керамического материала незначительно, однако, по свидетельству местных жителей, раньше в пахоте встречалось огромное количество обмозки и фрагментов сосудов. Лишь на поверхности земляной дороги удалось проследить четкое скопление, площадью не менее 5×3 м, состоящее из обмозки и небольших

фрагментов посуды. Очевидно, это остатки жилища.

Материал, собранный с поверхности памятника, состоит из керамики и орудий труда из кремня и глины.

Керамика. Как указывалось выше, территория поселения задернована, поэтому количество собранных фрагментов керамики невелико. Всего удалось собрать около двадцати черепков небольших размеров, два из которых

№2. 2010

носят следы орнамента. На остальных орнамент, очевидно, не сохранился. Все черепки происходят от стенок сосудов. Большинство фрагментов красноватого (иногда – желтоватого) цвета, изготовлены из хорошо отмученной, без видимых примесей, глины, поверхность заглажена, обжиг хороший. Один фрагмент принадлежит к сосуду типа Кукутень С, изготовлен из теста с примесью ракушки, два других содержат шамот. Сохранившаяся на двух фрагментах роспись (рис. 5: 4-5) представляет собой геометрические фигуры, нанесенные коричневой краской на желтый (красноватый) фон. На одном фрагменте заметна композиция из двух широких параллельных горизонтальных линий, по краям которых находятся более тонкие горизонтальные волнистые линии. В росписи второго фрагмента угадывается орнамент из горизонтальных и диагональных линий, а также контуры треугольной (?) фигуры.

Орудия труда. Орудия труда представлены изделиями из кремня и глиняным пряслищем.

Изделия из кремня. К данной категории относятся четыре предмета:

1. Кремневый топор (рис. 5: 2). Целый, изготовлен из серого с белыми вкраплениями непрозрачного днестровского кремня. Изделие клиновидного типа, с широким обухом и тщательно отшлифованной режущей частью. Размеры орудия: длина — 100 мм, ширина обуха — 34 мм, ширина колющей части — 44 мм, толщина в средней части — 28 мм.

2. Кремневый топор (рис. 5: 1). Фрагментирован (отсутствует режущая часть, также заметны глубокие поздние сколы в середине поверхности изделия), степень сохранности — около 80%. Клиновидного типа, с широким обухом. Слегка асимметричен. Размеры орудия: длина сохранившейся части — 122 мм, ширина обуха — 28 мм, ширина в средней части — 43 мм, толщина в средней части — 33 мм.

3. Кремневый топор (рис. 5: 3). Фрагментирован (представлен сохранившейся режущей частью), степень сохранности — около 20%. Очевидно, изделие аналогично первым двум и обладало клиновидной формой с плоским и широким обухом. Размеры орудия: длина (сохранившейся части) — 44 мм, ширина режущей части — 40 мм, максимальная толщина — 25 мм.

4. Кремневый отщеп из темно-серого с белесыми вкраплениями кремня, часть покрыта коркой.

Другие находки из кремня. Данная категория представлена двумя фрагментами кремневых желваков, покрытых коркой, на одном из которых (массивном, весом в 200—300 гр.)

отчетливо видны следы сколов, произведенных отбойником. Заслуживает внимания тот факт, что данный желвак представляет собой конкрецию черного, без вкраплений, непрозрачного вольнского кремня.

Изделия из глины. К данной категории относится одно глиняное пряслище (рис. 5: 6). Изделие плоское, подтрапециевидной, почти квадратной формы, с округленными углами, перфорированно в центре. Ребра изделия также подкруглены и заглажены. Изготовлено из хорошо отмученного теста с примесью слюды. Размеры: ширина — 38—40 мм, толщина — 11 мм, диаметр отверстия — 7 мм.

Датировка поселения. Очевидно, обнаруженное поселение относится к позднему этапу Кукутень-Триполья. К сожалению, как уже указывалось, количество орнаментированных фрагментов керамики крайне невелико, что затрудняет четкую датировку материала. Тем не менее, судя по имеющимся в распоряжении декорированным черепкам, а именно, по сочетанию тонких волнистых и широких прямых горизонтальных линий, поселение может быть датировано выхвятинским временем (Дергачев 1980: рис. 22; Маркевич 1981: рис. 89).

Поселение Кунича — Савостьянова Долина

Поселение находится в 200 м к востоку от с. Кунича, в урочище «Савостьянова Долина», на распаханном поле. Площадь памятника составляет около 300×500 м. На поверхности отчетливо видны скопления обмазки. Всего было собрано 25 фрагментов керамики, а также две фрагментированные зернотерки. Все обнаруженные керамические черепки относятся к разряду столовой посуды и выполнены из мелкоструктурной глины. Тесто однородное, хорошо отмученное, с растительными примесями, тонким шамотом и слюдой. Цвет поверхности красновато-оранжевый и серовато-желтый, местами розоватый. Роспись не сохранилась. Из собранного материала отметим фрагмент округлотелого горшка (?) с отогнутым, слегка закругленным и утолщенным венчиком (рис. 5: 10), а также четыре фрагмента днищ, одно из которых слегка вогнутое, а три — выделены (рис. 5: 7—9, 11). К сожалению, точная хронологическая атрибуция поселения невозможна из-за отсутствия росписи. По технологическим параметрам посуды памятник может датироваться этапом Кукутень АВ — Триполье В I—В II, либо поздним Трипольем.

Культурно-хронологическая интерпретация могильника Кунича — Пришанская Гора

По целому ряду параметров, прежде всего керамике, погребения из Куничи могут датироваться гординештским временем. На это указывает характерная роспись в виде пересекающихся лент, образованных узкими полосками равной толщины. В то же время, расписной декор других обнаруженных в карьере (в скоплении) керамических фрагментов намного более разнообразен, отличаясь от орнамента сосудов из погребения 1. Также в инвентаре обоих погребений отсутствуют такие типично гординештские формы, как грибовидные крышки и миски с косо срезанным внутрь профилированным венчиком. К тому же положение погребенного из первого захоронения — на левом боку — отличается от абсолютного большинства гординештских захоронений лесостепной зоны, где фиксируется положение на правом боку (Ларина 2003: 75). Названные обстоятельства определяют необходимость более детального анализа куничского комплекса в целях уточнения его культурно-хронологической позиции в поздне трипольской колонке памятников лесостепи Пруто-Днестровского междуречья.

Тип памятника и особенности погребального обряда

В лесостепной зоне поздне трипольские грунтовые могильники известны в выхватинской и гординештской локальных группах (Дергачев, Манзура 1991; Ларина 2003). Выхватинские комплексы, прежде всего, эпонимный могильник, изучены лучше (Дергачев 1978). Для гординештского времени достоверно зафиксирован только один грунтовый могильник, Гординешть-мыс (Манзура, Тельнов 1992), где исследовано только одно захоронение. Еще в двух случаях, в Тэура-Ноуэ (Ларина 2003: 62) и Боросоая (Chirica, Tanasachi 1985: 306) были обнаружены единичные грунтовые экстрамуральные погребения. Следов могильников в обоих случаях выявить не удалось, что, однако, не исключает возможность того, что они там существовали.

Об особенностях погребального обряда могильника из Куничи мы можем судить лишь по погребению № 1. Захоронение

не было разрушено в древности, яма вытянуто-подовальной формы, скелет лежал по линии ЮЗ-СВ на левом боку, с согнутыми в коленях ногами и головой на СВ. По целому ряду параметров погребение не соответствует большинству гординештских захоронений региона, для которых характерно положение на правом боку, ориентация в секторе юг, юго-восток, запад, разрушение могилы в древности и использование огня в погребальном ритуале (Ларина 2003: 75). Единственные обрядовые характеристики захоронения из Куничи, которые приближают его к известным нам гординештским погребениям, это такие общие признаки, как слабая скорченность скелета, согнутые в коленях ноги, согнутые, по всей видимости, в локтях руки и яма вытянутой подовальной формы. Следует, однако, заметить, что те же черты присущи, например, и Выхватинскому могильнику (Дергачев 1978: 27), так что диагностирующими эти признаки в нашем случае выступать не могут.

Инвентарь

Все находки из погребений в Куниче являются керамическими: 11 сосудов (9 из погребения 1-2007 и 2 из погребения 2-2009). В захоронении № 1 все сосуды лежали у головы погребенного, большинство из них (8) — за черепом. Отметим большое количество керамики, равно как и отсутствие украшений и орудий труда. Для большинства экстрамуральных (грунтовых и курганных) гординештских захоронений региона характерно небольшое количество керамики (исключением является лишь погребение из Гординешть-мыс, где были обнаружены фрагменты, по крайней мере, от семи сосудов — Манзура, Тельнов 1992: 121), и присутствие других категорий инвентаря — орудий труда и украшений из кости, кремня, раковин, камня и т. д. (Дергачев, Манзура 1991: 140—143; Ларина 2003). Тем не менее, учитывая немногочисленность известных нам гординештских погребальных комплексов, состав и количество инвентаря погребений из Куничи не могут быть приняты в качестве диагностирующих признаков.

Керамика

Основным этнокультурным показателем для атрибуции могильника из Куничи является посуда, анализ которой представляется целесообразным провести отдельно для погребений и выявленного керамического скопления.

По технологическим признакам посуду из погребений некрополя можно разделить на две категории: сосуды из мелкоструктурной, однородной, хорошо отмученной глины с незначительными примесями мелкого шамота и толченой ракушки и сосуды, в глине которых содержатся обильные примеси крупного шамота, ракушки, слюды, дресвы. Обжиг первой категории в целом более высокого качества, присутствует ангоб, поверхность хорошо заглажена, цвет поверхности однороден. Обжиг второй группы неравномерен, цвет поверхности пятнистый, варьирует. В целом, эти две категории соответствуют общим условиям группам «столовой» и «кухонной» керамики, принятым для описания позднетрипольской посуды (Збеневич 1974; Дергачев 1980). Категория 1 представлена четырьмя сосудами (3 в погребении 1-2007 и 1 в погребении 2-2009), категория 2 — семью керамическими единицами (6 в погребении 1-2007 и 1 в погребении 2-2009).

Морфология и стилистика посуды погребений из Кунича также может быть рассмотрена в рамках двух представленных технологических категорий.

В столовой керамике присутствуют следующие формы:

1. **Амфоры** с высоким цилиндрическим горлом и двухчастным округлым туловом. Венчик слегка отогнут наружу, на тулове присутствуют по четыре полукруглых налпа. Дно одного из сосудов (погребение 2-2009) выделено. Роспись, разделенная на два орнаментальных пояса, сохранилась только на одном сосуде (1 из погребения 1-2007) и состоит из пересекающихся лент, составленных из полос одинаковой ширины (в верхней части), и треугольников, образованных аналогичными лентами в нижнем поясе. Очевидно, роспись на втором сосуде не сохранилась. На дне одной из амфор есть отпечатки рогожки.

2. Приземистая двуручная шаровидная **амфора**, с низким горлом и уплощенными плечиками. Ручки проколоты. Роспись также состоит из двух орнаментальных поясов, повторяя в общих чертах декор формы № 1.

3. Полусферическая **крышка** с проколотыми ручками. Роспись не сохранилась, однако об ее присутствии свидетельствуют отдельные сохранившиеся линии. Отметим присутствие охры на внутренней поверхности сосуда.

Кухонная посуда представлена следующими формами:

1. **Горшки** с высоким цилиндрическим горлом и реповидным туловом. Венчик этих

сосудов отогнут наружу и украшен валиком с вдавлениями. На переходе от горловины к тулову присутствуют три полосы орнамента, состоящего из отпечатков перевитого шнура. Ниже этих линий, на плечиках, горшки украшены группами подковообразного штампа. На дне есть отпечатки рогожки. Возможно, к данной категории принадлежит и разрушенный сосуд из погребения 2-2009, который, однако, обладает баночной формой тулова.

2. Миниатюрный **сосудик** с высоким расширяющимся горлом, округлой формой тулова и выделенным днищем. Венчик украшен валиком с вдавлениями.

3. **Миски** разных диаметров, с отогнутым, украшенным валиком с вдавлениями венчиком и профилированным днищем, на котором присутствуют отпечатки рогожки.

Морфология сосудов первой категории находит многочисленные аналогии на позднетрипольских памятниках Пруто-Днестровского региона. Так, с общей точки зрения, эти сосуды соответствуют типам А4 и А5 предложенной В. А. Дергачевым общей классификации позднетрипольских форм столовой посуды (Дергачев 1980: 56, рис. 6). Двухчастная форма тулова, высокое цилиндрическое горло, присутствие налепов, плоское или выделенное днище сближают амфоры первого типа из Кунича с находками с гординештских памятников — эпонимного поселения (Маркевич 1981: рис. 81: 1, 4), поселения Кырничень-пе-Коастэ в Румынии (Dumitroaia 2000: fig. 19: 5) и др. В то же время, цилиндрическое горло и выделенное днище зафиксировано для керамики поселений типа Кирилень (Бикбаев 1994: 66). Шаровидные приземистые амфоры с крышками также известны на гординештских (Гординешть II—Маркевич 1981: рис. 81: 5; Хородиштя, Рьшешть — Dumitroaia 2000: fig. 7: 3; 26: 4) памятниках.

Орнамент столовой керамики из куничских захоронений представляет собой более редкое явление в позднетрипольской среде региона. Разделение росписи из пересекающихся лент с полосками одинаковой ширины на два орнаментальных пояса присутствует как в выхватинской группе (Дергачев 1978: рис. 14), так и в гординештской керамике (Маркевич 1981: рис. 81: 4; Dumitroaia 2000: fig. 25: 12), причем в последнем случае это является более характерным. Интересным является сочетание пересекающихся лент верхнего пояса с треугольными фигурами нижней части композиции. Оно является более редким и, кроме поселений (Маркевич 1981: рис. 80: 4), известно для сосудов из курганных погребений, некоторые из которых

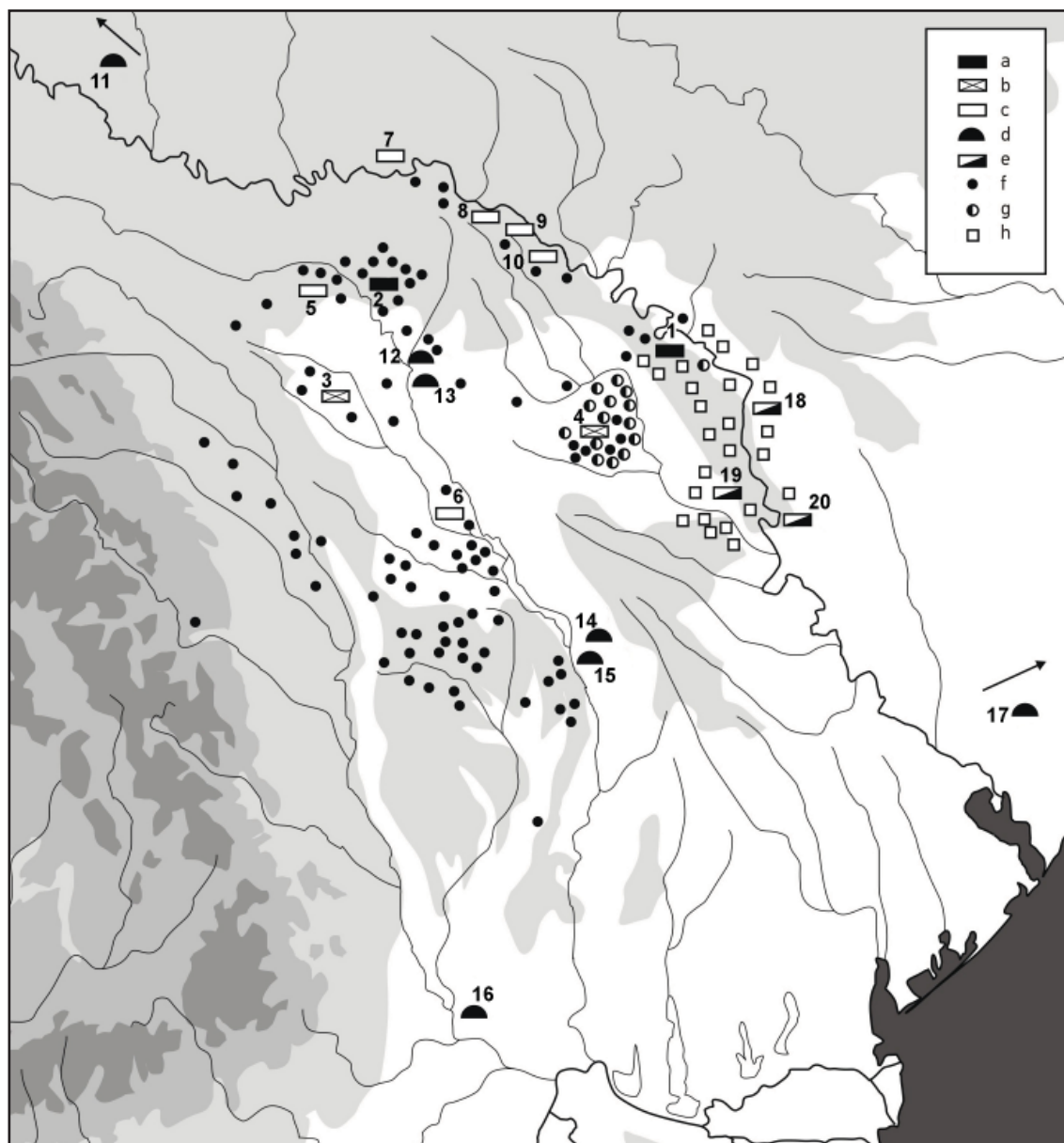


Рис. 6. Могильник из Куничи в контексте поздне трипольских погребальных (а-е) и поселенческих (f-h) памятников региона: а. — грунтовые могильники гординештского времени (1 — Куничи; 2 — Гординешть-Мыс); b — отдельные грунтовые захоронения гординештского времени (3 — Боросоая; 4 — Тэура Ноуэ); с — интрамуральные погребения гординештского времени (5 — Хородиштя; 6 — Кырничень пе Коастэ; 7 — Цвикловць; 8 — Мерешовка; 9 — Тэтэрзука Ноуэ XV; 10 — Покровка V); d — подкурганные захоронения гординештского времени (11 — Завишня; 12 — Думень 16, 17, 18/3; 13 — Костешть 4/1; 14 — Обилень 4/8; 15 — Сэрэтен 2/11; 16 — Лиешть 78/22; 17 — Вишневатое); e — могильники выхватинского времени (18 — Выхватинць; 19 — Оксентя; 20 — Голерканы I); f — поселения Гординешть-Хородиштя; g — выхватинские поселения; h — кириленские поселения (по: Бикбаев 1994; Дергачев 1980; Дергачев, Манзура 1991; Ларина 2003; Manzura 1994; Dumitroaia 2000).

находятся довольно далеко от гординештского ареала (Обилень — Levițki și al. 1996: fig. 40: 2; Владимировка — Збенович 1974: 155, рис. 45: 5). При этом на сосудах из курганных комплексов присутствует и орнамент в виде диагональной сетки. Отметим, что эти захоронения традиционно связываются с усатовской культурой, а погребение из Владимировки синхронизируется В. М. Бикбаевым с памятниками типа Кирилень (1994: 69). Интересно,

что также в курганных памятниках, где они подобным же образом сочетаются с росписью в виде лент, находят свои аналогии проколотые ручки с «рожками» амфор второго типа из Куничи (Соколово, Рисовое, Завишня — Дергачев, Манзура: рис. 85: 5; 86: 16; 89: 2).

Морфология сосудов второй категории также является типичной для поздне трипольских памятников региона. Реповидное тулово, отогнутый украшенный валиком

№2. 2010

с вдавлениями венчик, выделенное дно горшков находят четкие аналогии на гординештских и кириленских поселениях (Дергачев 1980: рис. 31; Маркевич 1981: рис. 82; Бикбаев 1994: рис. 1), то же касается и мисок. Отметим отсутствие у мисок из Куничи косоугольного срезанного внутрь венчика, типичного для гординештских материалов. Аналогии венчикам мисок из Куничи известны в Кирилень (Бикбаев 1994: рис. 1: 23).

Декор сосудов второй категории можно подразделить на три вида — вдавления на валике, характерные для венчиков сосудов, полосы из шнурового орнамента и отпечатки подковообразного штампа. Первые два типа декора широко распространены на кухонной посуде гординештских и кириленских памятников (Дергачев 1973; 1980: рис. 31; Бикбаев 1994: рис. 1). Подковообразный штамп встречается в этой зоне редко, он характерен в первую очередь для усатовских памятников (Патоква 1979: рис. 35; Петренко 1989: рис. 37).

Керамика из скопления также представлена фрагментами как столовой, так и кухонной посуды. По своим параметрам она отличается от керамики из погребений. С технологической точки зрения, отметим отсутствие шамота в кухонной посуде. Существенна и разница в орнаменте: он представлен геометрическими фигурами, образованными сочетаниями волнистых линий, диагональной сетки, диагональных и горизонтальных лент из двух толстых линий с тонкой медианой посередине. Особенности декора посуды из скопления приближают ее к керамике выхватинского типа, для которой типичны подобные орнаментальные элементы и композиции (Дергачев 1980: рис. 28), а также к посуде памятников типа Кирилень (Бикбаев 1994: рис. 2; Vodean 2004: fig. 5).

Резюмируя сказанное выше, можно констатировать, что находки из карьера возле Куничи группируются в два комплекса: погребения с керамикой, которая находит свои аналогии на кириленских и гординештских памятниках, и скопление керамики выхватинского облика, которая, однако, также известна и на кириленских поселениях. В этой связи возникает вопрос о соотношении захоронений и обнаруженного скопления. К сожалению, имеющиеся в распоряжении данные не позволяют нам дать четкое определение характера этой взаимосвязи. Возможны следующие ситуации. Погребения и скопление представляют собой два одновременных археологических комплекса. В таком случае, вероятно, что скопление происходило из ямы, находящейся на периферии поселения вы-

хватинского времени, которое потом было перекрыто кириленским (гординештским?) могильником. Однако следует отметить, что в стенках карьера следов культурного слоя или жилищно-хозяйственных сооружений выявить не удалось. Отсутствовала обмазка. Учитывая, что непосредственно с юга к карьере примыкает крутой склон, и единственным направлением, в котором могло находиться поселение, является север. Именно к северу от могильника располагается поселение «Кунича — Северный склон Пришанской горы». Однако смущает достаточно большое расстояние между этим памятником и обнаруженным в карьере керамическим скоплением — не менее 700—800 м. С другой стороны, не исключено, что подобная ситуация является отражением современного состояния поверхности пологого склона, находящегося между котлованом и поселением. Возможно, оно простирается вплоть до могильника, но не было обнаружено на поверхности. Другим вариантом является одновременность погребений и скопления керамики, что определенно указало бы на кириленскую датировку комплекса. К сожалению, ни один из предложенных сценариев не может быть четко обоснован или опровергнут без проведения более детального обследования комплекса, в первую очередь — стационарных археологических исследований на могильнике и поселении.

Таким образом, предварительно представляется обоснованным отнести могильник к предгординештскому-гординештскому времени. Как уже указывалось, в погребальном ритуале и в инвентаре захоронений отсутствует ряд черт, определяемых исследователями как типично гординештские. Также отсутствуют некоторые типично гординештские керамические формы. В то же время, многочисленные, прежде всего морфологические и стилистические аналогии посуде из Куничи известны на кириленских поселениях. Все это определяет нашу интерпретацию некрополя как принадлежащего к *кириленской* группе. Окончательную культурную принадлежность могильника можно будет определить только на основе более многочисленного материала. Показательно, что Кунича располагается в своеобразной интерференционной зоне между всеми тремя интересующими нас культурными группами — выхватинской, кириленской и гординештской (см. рис. 6), характер взаимодействий которых еще до конца не выяснен. Рассматриваемый сквозь призму распространения различных форм позднетрипольского погребального обряда, могильник из Куничи, безусловно, представляет собой

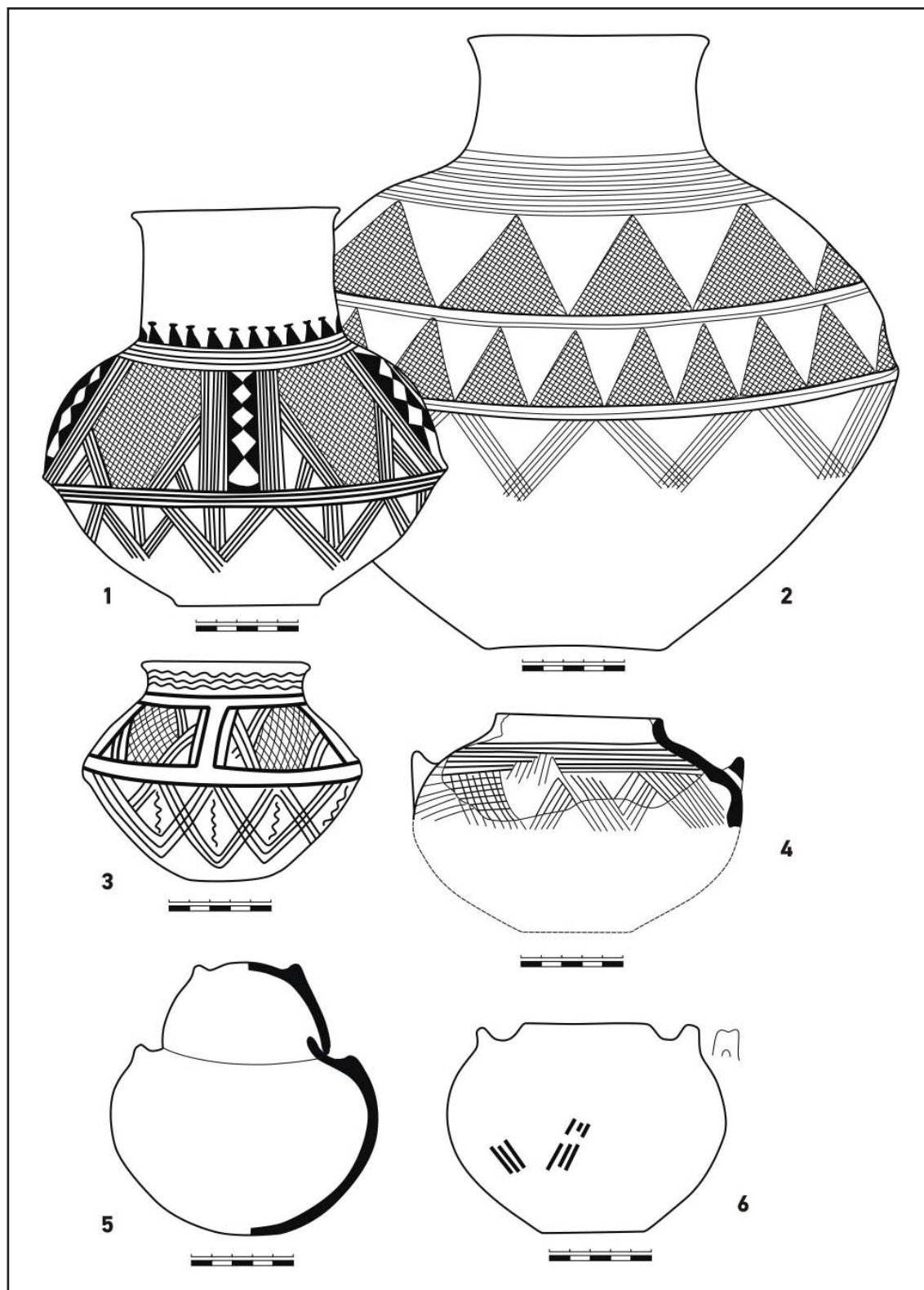


Рис. 7. Аналогии столовой керамики из могильника Кунича — Пришанская гора. 1 — Обилень 4/8 (по Levički et. al. 1996: fig. 40: 2), 2 — Гординешть II (по Дергачев 1973: рис. 2), 3 — Владимировка 6/1 (по Збеневич 1974: рис. 45: 7), 4 — Хородишта (по Dumitroaia 2000: fig. 7: 3), 5 — Рышешть (по Dumitroaia 2000: fig. 26: 4), 6 — За-вишня (по Дергачев, Манзура 1991: рис. 89: 2).

важное явление в среде погребальных памятников лесостепи Пруто-Днестровской зоны. Своеобразны амфоры № 1 и 2 из погребения 1-2007, чей орнамент в погребальном кон-

тексте находит свои аналогии только в подкурганых комплексах, некоторые из которых синхронизируются с кириленским временем (Бикбаев 1994). Очевидно, керамика с декором

№2. 2010

в виде двух орнаментальных поясов, нижний из которых образован треугольными фигурами, занимает свое место в сложной мозаике распространения в степи позднетрипольских элементов (Мовша 1984; 1985; Манзура 1990). Возможно, если будущие исследования подтвердят кириленскую датировку памятника, определенному пересмотру (удревнению) могут быть подвергнуты и механизмы распространения гординештской керамики в Северо-Западном Причерноморье.

В заключение хотелось бы еще раз подчеркнуть целесообразность проведения археологических раскопок на могильнике. Сохранность памятника очень хорошая — он находится на поле с неглубокой вспашкой. Как уже указывалось, поверхностный осмотр территории указал на значительную площадь некрополя — не менее 1200—1500 кв. м. Учитывая, что последними стационарными исследованиями позднетрипольского могильника являются небольшие по объему раскопки Выхватинского некро-

поля, проведенные еще четверть века назад И. В. Манзурой и А. В. Субботиным (Манзура, Субботин 1989), актуальность возможных исследований в Куниче очень высока как для археологии Республики Молдова, так и для исследований позднего Триполья в целом. Только шурфовки и/или раскопки способны дать ответ на многочисленные вопросы, связанные с находками с Пришанской горы — полноценная культурно-хронологическая атрибуция могильника, выявление его взаимосвязи с поселением, разрешение ситуации, порожденной обнаружением в карьере скопления с керамикой отличного, от посуды из захоронений, облика. В более широком контексте могильник из Куничи способен предоставить любопытнейшие данные для уточнения характера процессов, происшедших в Пруто-Днестровском междуречье в период финального энеолита и связанных с динамикой, генезисом и трансформацией многочисленных позднетрипольских культурных групп.

Литература

- Авилова Л. И. 1986. Погребальный обряд энеолитических земледельцев Юго-Восточной Европы. *КСИА* 185, 9—14.
- Бикбаев В. М. 1994. Предгординештские памятники типа Кирилень в Северной Молдове. В: Яровой Е. В. (отв. ред.). *Древнейшие общности земледельцев и скотоводов Северного Причерноморья V тыс. до н.э. — V в. н.э.* ТДК. Тирасполь: ПГКУ, 64—69.
- Дергачев В. А. 1973. Позднетрипольские поселения у с. Гординешты. *АИМ* (1970—1971), 90—100.
- Дергачев В. А. 1978. *Выхватинский могильник*. Кишинев: Штиинца.
- Дергачев В. А. 1980. *Памятники позднего Триполья. Опыт систематизации*. Кишинев: Штиинца.
- Дергачев В. А., Манзура И. В. 1991. *Погребальные комплексы позднего Триполья*. Кишинев: Штиинца.
- Захарук Ю. М. 1971. Памятники касперівського типу. В: Даниленко В. Н. (отв. ред.). *Археологія Української РСР*. Т. 1. Киев: Наукова думка, 183—186.
- Збенович В. Г. 1974. *Позднетрипольские племена Северного Причерноморья*. Киев: Наукова думка.
- Круц В. О. 1993. Етапи і напрямки розселення племен трипільської культури. *Подільська старовина*. Вінниця: ВКМ, 35—44.
- Ларина О. В. 2003. Позднетрипольское погребение гординештского типа на Днестре. В: Sava E. (red.). *Interferențe cultural-cronologice în spațiul nord-pontic*. Chișinău: CEP USM, 57—80.
- Манзура И. В. 1990. О распространении гординештских культурных элементов в Северном Причерноморье. В: Дергачев В. А. (отв. ред.). *Археологические исследования молодых ученых Молдавии*. Кишинев: Штиинца, 25—39.
- Манзура И. В., Субботин А. В. 1989. Новые раскопки Выхватинского могильника. *АИМ* (1984), 76—95.
- Манзура И. В., Тельнов Н. П. 1992. Проблема позднетрипольского погребального обряда лесостепной зоны Днестровско-Карпатских земель (некоторые итоги и перспективы изучения). В: Гросу В. И. (отв. ред.). *Материалы и исследования по археологии и этнографии Молдовы*. Кишинев: Штиинца, 118—130.
- Маркевич В. И. 1981. *Позднетрипольские племена Северной Молдавии*. Кишинев: Штиинца.
- Мовша Т. Г. 1960. К вопросу о трипольских погребениях с обрядом труположения. В: Федоров Г. Б. (отв. ред.). *Материалы и исследования по археологии юго-запада СССР и РНР*. Кишинев: Штиинца, 59—76.
- Мовша Т. Г. 1984. Хронология Триполья-Кукутени и степные культуры эпохи раннего металла в ее системе. В: Ковалева И. Ф. (отв. ред.). *Проблемы археологии Поднепровья*. Днепропетровск: ИДУ, 60—83.
- Мовша Т. Г. 1985. Поздний этап трипольской культуры. В: Телегин Д. Я. (отв. ред.). *Археология Украинской ССР*. Т. 1. Киев: Наукова думка, 223—255.
- Патокова Э. Ф. 1979. *Усатовские поселения и могильники*. Киев: Наукова думка.
- Петренко В. Г. 1989. Усатовская локальная группа. В: Патокова Э. Ф., Петренко В. Г., Бурдо Н. Б., Полищук Л. Ю. *Памятники трипольской культуры в Северо-Западном Причерноморье*. Киев: Наукова думка, 50—124.
- Петренко В. Г. 1994. Относительно систематизации памятников позднего периода Триполье-Кукутень. В: Яровой Е. В. (отв. ред.). *Древнейшие общности земледельцев и скотоводов Северного Причерноморья V тыс. до н.э. — V в. н.э.* ТДК. Тирасполь: ПГКУ, 61—64.
- Придорожных С. В. 2007. *Кунича, до востребования...* Кишинев: Elena V. I.
- Цвек Е. В. 2004. Восточнотрипольская культура и ее место в энеолите Европы. В: Вейдико М. Ю. (ред.). *Перший всесвітній конгрес «Трипільська цивілізація»*. ТД, Київ: КІСД, 61—63.

- Bem C. 2007. *Traian — Dealul Fântânilor. Fenomenul Cucuteni A-B*. MNIR Monografii V. București: Editura Cetatea de Scaun.
- Bodean S. 2004. Așezări eneolitice de lângă satele Chetroșica Veche și Climăuții de Jos. *Tyragetia* XIII. Chișinău, 22—29.
- Chirica V., Tanasachi M. 1985. *Repertoriul arheologic al județului Iași*. Vol. I—II. Iași: Academia de Științe sociale și politice.
- Dumitroaia Gh. 2000. *Comunități preistorice din nord-estul României. De la cultura Cucuteni pînă în bronzul mijlociu*. Bibliotheca Memoriae Antiquitatis VII. Piatra-Neamț: Editura Constantin Mătasă.
- Levițki O., Manzura I., Demcenko T. 1996. *Necropola tumulară de la Sărăteni*. Bibliotheca Thracologica XVII. București: Vavila Edinf.
- Manzura I. 1994. Manifestări culturale în perioada de tranziție. *Thraco-Dacica* XV, nr. 1—2. București: Institutul Român de Tracologie, 103—119.
- Videiko M. 1995. Archaeological characteristics of the Sofievka type cemeteries. In: Videiko M.Y., Kadrow S. (eds). *Cemeteries of the Sofievka type: 2950—2750 BC*. BPS 3. Poznan: IOP, 15—134.

Статья поступила в номер 10 февраля 2010 г.

Denis Topal (Kishinev, Moldova). High Anthropological School.

Denis Topal (Chișinău, Moldova). Universitatea «Școala Antropologică Superioară».

Топал Денис Афанасьевич (Кишинев, Молдова). Университет «Высшая антропологическая школа».

E-mail: denis.topal@gmail.com

Stanislav Țerna (Kishinev, Moldova). Master anthropology. High Anthropological School.

Stanislav Țerna (Chișinău, Moldova). Magistrul de antropologie. Universitatea «Școala Antropologică Superioară».

Церна Станислав Валентинович (Кишинев, Молдова). Магистр антропологии. Университет «Высшая антропологическая школа».

E-mail: temastas@mail.ru