

М. Бакович, Б. Говедарица

## Находки из «княжеского» кургана Груда Больевича в Подгорице, Черногория

*M. Baković, B. Govedarica.*

### **Finds from the Princely Burial Mound Gruda Boljevića in Podgorica, Montenegro.**

The burial mound Gruda Boljevića belongs to the group of large Montenegrin tumuli, dated to the beginning of the Early Bronze Age (around the second quarter of 3<sup>rd</sup> millennium BC), which also includes Mala and Velika Gruda, as well as the destroyed tumulus near Rubeža. Main characteristics of this group of barrows are monumental mounds and rich central graves, for which mounds were erected. These features outline the group as an independent phenomenon within its cultural milieu, the complexes being named "princely or ruler tombs" by researchers. The monumentality of the barrows, as well as the richness of the graves reflect social stratification, namely the existence of a leading aristocracy stratum in the Early Bronze Age society in the Adriatic region. Such a concentration of rich graves has been identified only in Montenegro, proving that this area has been one of the most important foci in the historical and social development of the Adriatic region in Early Bronze Age.

*M. Baković, B. Govedarica.*

### **Descoperirile din tumulul princiar Gruda Boljevića în Podgorița, Muntenegru.**

Tumulul Gruda Boljevića aparține grupului tumulilor de dimensiuni mari din Muntenegru, datați cu începutul epocii bronzului timpuriu (aproximativ sfertul al doilea al mileniului 3 BC), din care mai fac parte tumulii Mala și Velika Gruda, precum și complexul distrus de lângă Rubeža. Caracteristicile de bază ale acestui grup de tumuli sunt monumentalitatea mantalei și bogăția mormântului central, asupra căruia această mantă a fost ridicată. Aceste particularități disting grupul dat în calitate de un fenomen aparte în mediul său cultural, complexe funerare fiind denumite în literatura de specialitate ca „morminte princiare sau morminte aristocratice”. Monumentalitatea tumulilor, bogăția mormintelor reflectă stratificarea socială, anume existența unui grup aristocratic de vîrf în societatea bronzului timpuriu din regiunea Adriatică. O asemenea concentrare a mormintelor bogate a fost depistată doar în Muntenegru, arătînd, că această regiune a fost unul dintre focarele evoluției istorice și culturale a regiunii Adriatice în perioada timpurie a epocii bronzului.

*М. Бакович, Б. Говедарица.*

### **Находки из «княжеского» кургана Груда Больевича в Подгорице, Черногория.**

Курган Груда Больевича относится к группе больших черногорских курганов, датированных началом раннего бронзового века (примерно вторая половина 3-го тыс. BC), которая также включает Малу и Велику Груды, равно как и разрушенный курган возле Рубежи. Основными характеристиками данной группы курганов являются монументальные насыпи и богатые центральные погребения, для которых эти насыпи возводились. Эти черты выделяют группу в качестве самостоятельного феномена в региональной культурной среде, а сами погребальные комплексы обозначаются исследователями как «захоронения вождей или правителей». Монументальность курганов, богатство захоронений отражают значительную социальную стратификацию, связанную с наличием правящей аристократической среды в обществе раннего бронзового века Адриатики. Подобная концентрация богатых захоронений была выявлена лишь в Черногории, показывая, что данный регион являлся одним из наиболее значимых очагов исторического и культурного развития Адриатического региона в раннем бронзовом веке.

**Keywords:** Burial mound, princely grave, Montenegro, Early Bronze Age, Adriatic cultural circle.

**Cuvinte cheie:** tumul, mormînt princiar, Muntenegru, bronzul timpuriu, cercul cultural adriatic.

**Ключевые слова:** курган, «княжеское» погребение, Черногория, ранний бронзовый век, адриатический культурный круг.

## 1. Введение

На территории Черногории за последние пятьдесят лет был исследован ряд монументальных курганов с богатыми захоронениями раннего бронзового века. Первый такой курган был раскопан в Рубеже (возле города Никшич) в 1952 году (Benac 1955: 86, Т. 1,6). В 1976 году были проведены раскопки кургана Мала Груда на Тиватском поле (Parović-Pešikan, Trbuhović 1971: 129 ff.; Primas 1996: 17 ff., 75 ff; Della Casa 1996: 15 ff.), а в 1991 году богатые захоронения были обнаружены в близлежащем кургане Велика Груда (Primas 1996: 11 ff.). Наконец, в 2001 году был исследован курган Груда Больевича в Подгорице.<sup>1</sup> Таким образом, на сегодняшний день нам известны четыре подобных кургана, но эта цифра, очевидно, отражает лишь текущее состояние исследований и не может считаться конечной. Все четыре кургана обладают сходными культурными характеристиками. Они расположены на Адриатическом побережье, на примыкающих к нему карстовых территориях, внутри гипотетического треугольника, длина сторон которого не превышает 40 км (рис. 1). За исключением неполных данных о комплексе из Рубежи, который был разрушен до прибытия археологов (Benac 1955: 86 ff.), все остальные курганы обладали большими размерами и содержали по центральному погребению с богатым инвентарем. Результаты исследований в Великой и Малой Груде были детально и обстоятельно представлены в работах М. Примас, Ф. Делла Каса, М. Парович-Пешикана и Й. Трбуховича (Parović-Pešikan, Trbuhović 1971: 129 ff.; Primas 1996: 17 ff., 75 ff; Della Casa 1996: 15 ff.). Данная работа посвящена детальной публикации находок из Груды Больевича — кургана, который был исследован последним в этой серии и чей погребальный обряд, помимо известных общих культурных черт, обладает рядом специфических характеристик. Помимо того, предлагается провести обзор результатов исследования других монументальных курганов

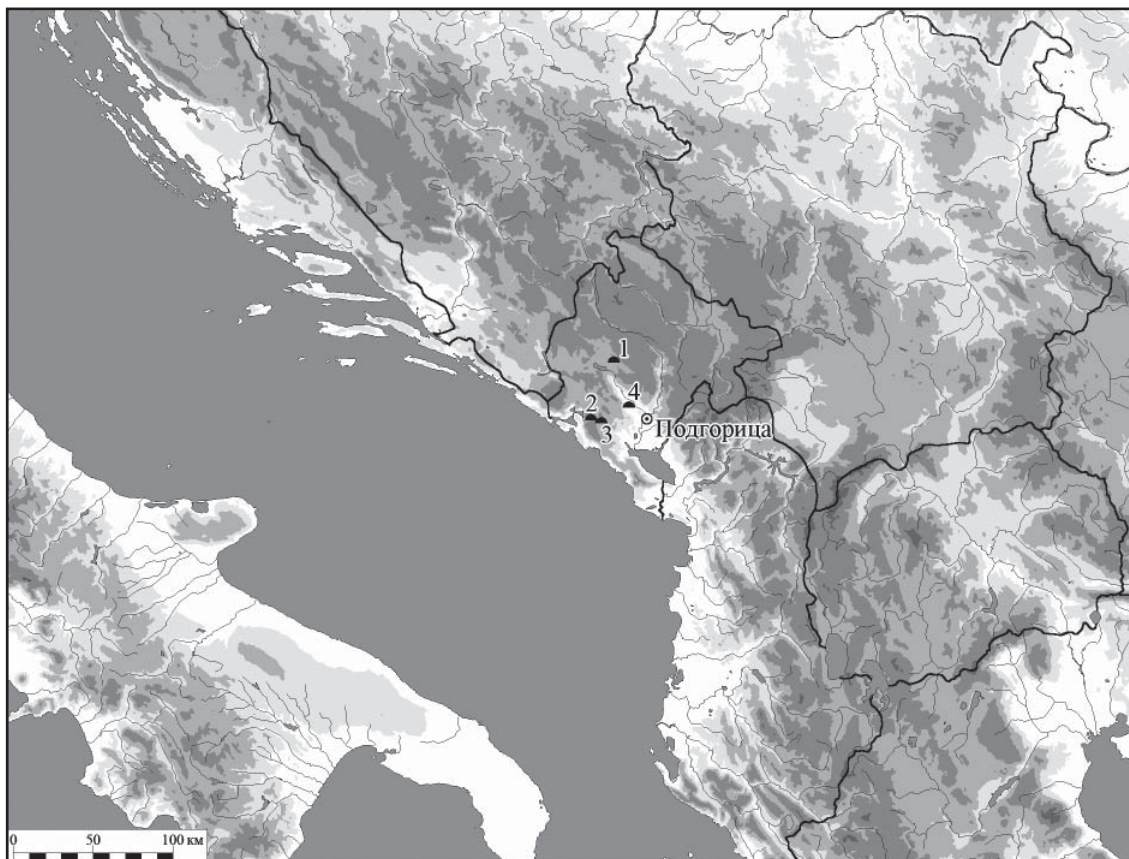
<sup>1</sup> Раскопки кургана проводились между 30 апреля и 24 июня 2001 года. Руководила проектом Ленка Булатович, директор ЈУ музея и галереи Подгорица, полевые исследования проводились под руководством Миле Баковича, сотрудника Центра археологических исследований Црне Горе в Подгорице. Также в раскопках принимали участие Верице Дрекун, археолог, Драгана Радовича, искусствовед (обе из ЈУ музея и галереи Подгорица), Желько Калежич, консерватор из Центра археологических исследований СГ, Ристо Драшкович, археолог, Ясна Жечевич, студентка-археолог (Saveljić-Bulatović, Lutovac 2003: 29—32; Guštin 2006: 87—99; Baković 2010).

Черногории, а также некоторых основных работ по данной проблематике.

## 2. Находки из кургана

Курган Груда Больевича был расположен на окраине современной Подгорицы (предместье Толоши), к северо-западу от Скадарского озера.<sup>2</sup> Форма насыпи неправильно-коническая, с диаметром в 24 м и высотой в 1,8 м (рис. 2; 3). Западная часть кургана повреждена недавним строительством дороги и других элементов инфраструктуры. Насыпь кургана состояла из чистой, однородной земли без камня. В центральной части кургана было обнаружено несколько прослоек глины различной консистенции и толщины (толщина 1—3 см). Вокруг центра кургана, в зоне диаметром от 6 до 8 м, были зафиксированы шесть таких прослоек, располагавшихся последовательно в интервале от около 20 см от древней поверхности до метровой высоты насыпи. Основное захоронение находилось в центре, на глубине в 2,30—2,40 м от высшей точки кургана. Погребальная яма прямоугольной формы с округленными углами, размерами 1,1×0,85 м, была впущена в каменное природное основание на глубину в 0,5—0,6 м. Ориентирована яма по линии восток-запад (рис. 5). С восточной стороны дно ямы было глубже, чем в западной половине, примерно на 10 см. В нижней части ямы были обнаружены две плохо сохранившиеся кости ног взрослого (?) человека, тогда как от остальных костей скелета остались лишь следы. В центральной части ямы были выявлены отдельные тазовые кости (из одной кости была взята проба для радиоуглеродного анализа — см. Guštin 2006: 89), а в западной части находился фрагмент кости руки. Учитывая размер погребальной ямы и расположение обнаруженных костей ног, можно предположить, что погребенный лежал в скорченном положении и был ориентирован по линии запад-восток (головой на запад). После совершения захоронения яма была заполнена камнем и глиной, добытой в процессе ее выкапывания. Со временем, под воздействием тяжести насыпи заполнение ямы сползло вниз, на что указывает форма обнаруженных глиняных прослоек. За исключением вышеописанных костей, других находок в яме не было. Отсутствовали также следы гроба или других погребальных конструкций. Только в восточной части ямы

<sup>2</sup> Груда Больевича находится на территории, принадлежащей Драгану Больевичу (координаты N 42°27'17,53" и E 19°13'55,69").



**Рис 1.** Географическое расположение черногорских курганов с «княжескими» захоронениями: 1 — Рубежа, 2 — Велика Груда, 3 — Мала Груда, 4 — Груда Больевича.

были зафиксированы 15 камней размерами в 10—15 см (рис. 4; 5), а на площади вокруг захоронения были обнаружены следы огня в виде красноватых вкраплений прокаленной земли.

В насыпи кургана были обнаружены две группы инвентаря. Первая группа находилась на высоте примерно 0,8 м над погребальной ямой; вторая располагалась также в центре насыпи, в верхней ее части, на глубине около 0,6 м от высшей точки кургана. Первая группа содержала следующие восемь предметов:

1. Топор из тщательно отполированного зеленоватого гранита со слегка скошенным обухом и утолщенной вокруг отверстия средней частью, предназначенной для крепления муфты. Верхняя часть отверстия была закрыта миниатюрной крышечкой с крестообразным и круговым пунктирным орнаментом, изготовленной из золотой фольги. На одном краю режущей части видны небольшие повреждения. Размеры топора: длина 12 см; диаметр отверстия 2,2 см (рис. 6).

2. Сильно корродированный и патинированный бронзовый кинжал удлиненно-треугольной формы с трапециевидным в сечении лезвием и арочной верхней частью,

на которой имеются два отверстия для рукоятки (длина 10 см; рис. 7: 2).

3—4. Два золотых колечка, изготовленные из толстой, ромбовидной в сечении проволоки, с одним заостренным и одним уплощенным концами (диаметр 1,3 и 1,9 см, вес 1,85 и 1,75 г; рис. 7: 3, 4).

5. Подвеска удлиненно-трапециевидной формы со слегка подкругленными углами, изготовленная из тщательно отполированного красного порфирита. Перфорирована в верхней, узкой половине (длина 7,5 см; толщина 0,5 см; рис. 7: 1).

6. Кусочек глины с круглым кольцевидным отпечатком, диаметром 4,2 см (рис. 8);

7—8. Два речных камня размерами 18×15 см лежали рядом, непосредственно к северо-западу от группы инвентаря.

Вторая группа инвентаря состояла из трех сосудов, изготовленных из хорошо отмученной, но плохо обожженной глины.

1. Неглубокая чаша на ножках с высоким прямоугольным выступом, отходящим от края венчика. На углах выступа имеются два округлых отверстия. Сосуд богато украшен с внутренней и внешней стороны резным и штампованным орнаментом в виде крестообразных



**Рис. 2.** Грета Болевича перед началом раскопок, вид с запада.

и округлых фигур (диаметр 20 см; высота 6,1 см; рис. 9).

2. Коническая чаша на высокой полой цилиндрической ножке. Внешняя сторона сосуда полностью покрыта орнаментом, техника нанесения которого и мотивы аналогичны декору вышеописанной чаши (высота 18,2 см; диаметр венчика 14,1 см; диаметр дна 4,2 см; рис. 10).

3. Кувшин с высоким, слегка растробовидным горлом, биконическим туловом и узким плоским дном. Сосуд снабжен длинной ленточной ручкой, которая тянется от венчика до плечика. Орнаментация состоит из верти-

кальных и горизонтальных полос на тулове и ручке, состоящих из резных линий и отпечатков штампа, и аналогична системе орнамента на двух других сосудах этой группы (высота 22,5 см, диаметр венчика 6,4 см; рис. 11).

В средние века курган Грета Болевича был повторно использован в качестве места для погребения (рис. 4), поэтому в насыпи и в непосредственной близости от кургана были исследованы 192 погребения этого времени. Также, в слое непосредственно под поверхностью кургана были обнаружены фрагменты большого сосуда, характерного для среднего бронзового века. При этом следы погребения отсутствовали (Baković 2010: Т. 1, 4). Поскольку этот слой, наряду со средневековыми захоронениями, был значительно поврежден, установить точный контекстуальный характер данной находки не представляется возможным.

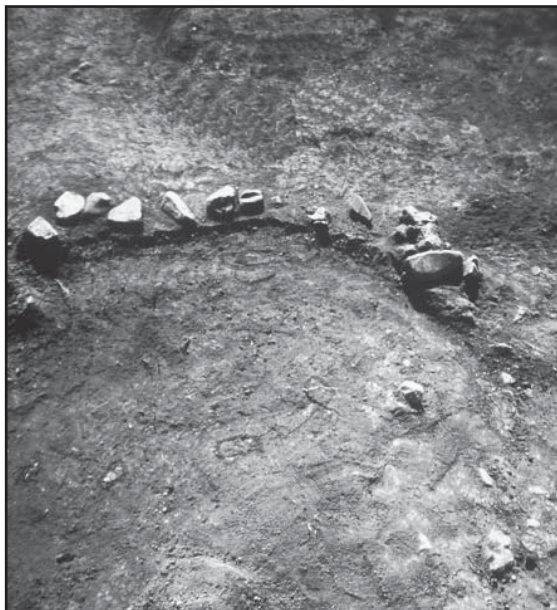
### 3. Культурные особенности инвентаря и погребального ритуала

Данные стратиграфии четко показывают отсутствие в Грете Болевича каких-либо дополнительных насыпей. Это означает, что курган был возведен исключительно в целях маркировки и предохранения первичного захоронения, совершенного в центре до соору-



**Рис. 3.** Грета Болевича в начале раскопок, вид с юго-запада.

№2. 2010



**Рис. 4.** Груда Больевича: поверхность центрального захоронения с каменным скоплением, вид с северо-запада.

жения насыпи. Факт отсутствия поздних вторжений в центральной части кургана, за исключением средневековых захоронений в верхнем слое, указывает на то, что зафиксированная археологическая ситуация — частичная сохранность скелета, неровное дно погребальной ямы, обнаружение двух групп

инвентаря за пределами захоронения — отражает реальное положение находок, образовавшееся в результате действия природных факторов и специфики погребального ритуала, практиковавшегося в раннем бронзовом веке. Центральное захоронение и две находившиеся над ним группы инвентаря, таким образом, могут быть рассмотрены в качестве закрытого комплекса.

Что касается культурной принадлежности исследованного комплекса, то типологические особенности инвентаря полностью вписываются в материальную культуру обществ раннего бронзового века Восточной Адриатики. Керамический материал обладает некоторыми, прежде всего, орнаментальными характеристиками, присущими поствучедольскому времени и культуре колоколовидных кубков. Однако, в этом смысле, наиболее близкие аналогии встречаются в узком контексте носителей восточно-адриатического культурного круга (о характеристиках восточно-адриатического культурного круга — см. *Govedarica* 1989). Форма и орнамент кубка и ножек чаши полностью соответствуют керамическому комплексу южно-адриатического типа люблянской культуры. Практически идентичная чаша была обнаружена в центральном погребении (№ 1) кургана Велика Груда (Primas 1996: sl. 5,1—5,4), а сходные формы известны из кургана в Рубеже и центрального



**Рис. 5.** Груда Больевича: яма центрального захоронения, вид с запада.

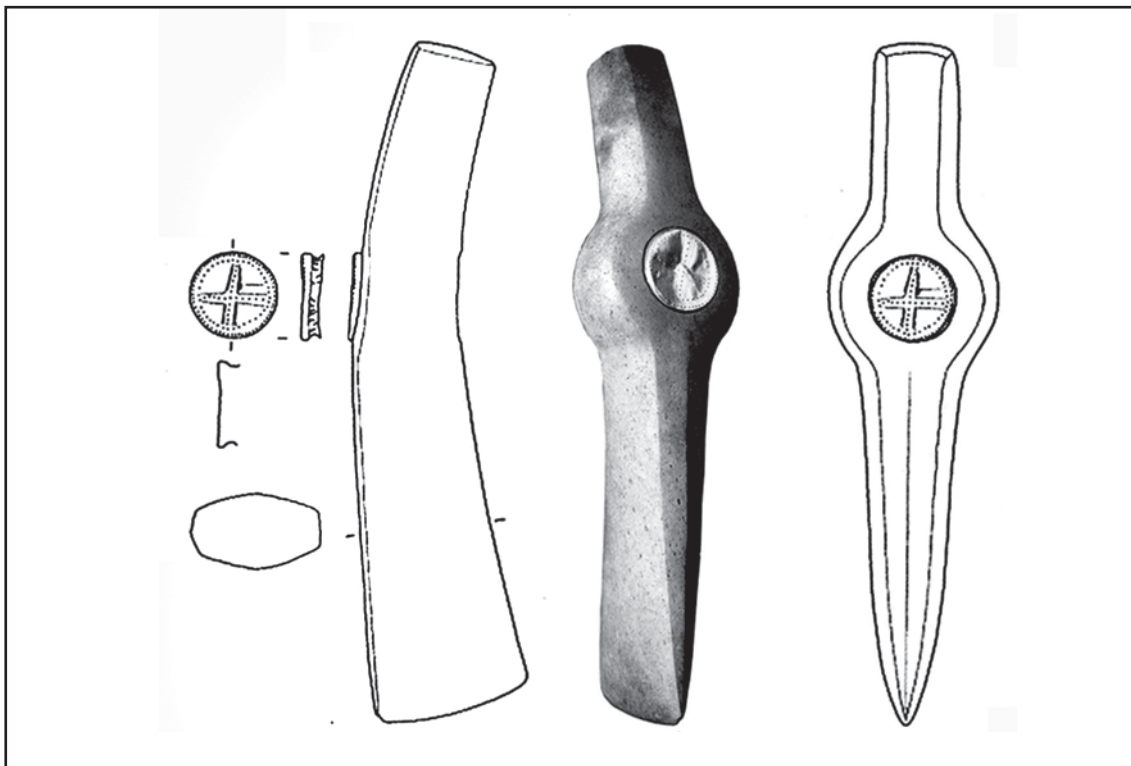


Рис. 6. Груда Больевича, первая группа инвентаря: каменный топор с золотой крышечкой (М. 1 : 2).

погребения кургана Мала Груда. Кубки с ручками аналогичной формы и похожим орнаментом были обнаружены как в кургане Пажока в центральной Албании, так и в более обширном ареале восточно-адриатического культурного круга (тип Циклами-Митрео), а также на континентальной периферии культуры Цетин (Govedarica 1989: Taf. 12: 3; 42: 2; 43: 1; Govedarica 2006: sl. 3: 1). К тому же, кубок из Груды Больевича по своему облику весьма близок как соответствующей посуде группы Белотич-Бела Црква в Западной Сербии, так и посуде южно-паннонской группы Шомодьвар-Винковцы (Maran 1998: Taf. 17: 5). Бронзовые кинжалы с лезвием в виде вытянутого треугольника и отверстиями для крепления рукояти являются типичным продуктом адриатическо-эгейского круга. Самые близкие аналогии экземпляру из Груды Больевича известны в курганах Медуна в Черногории и Иванковачи в Далмации, где, по-видимому, очень рано появляются кинжалы, изготовленные из бронзы (Оловянистая бронза — Govedarica 1989: Taf. 35: 2).

Каменный топор из первой группы инвентаря в Груде Больевича не обнаруживает формальных аналогий на ближайших территориях, тогда как золотая накладка полностью соответствует аналогичному изделию на серебряном топоре из Малой Груды (Govedarica 1989: Taf. 43: 7). Золотые височные кольца

являются весьма редкой категорией находок в раннем бронзовом веке Европы. Они встречаются только в некоторых «княжеских» захоронениях, преимущественно на Балканах. Согласно типологии М. Примас, различаются два типа этих украшений: «тип Левка», с одинаковыми заостренными перекрывающимися окончаниями, и тип «Мала Груда», с различными окончаниями (Primas 1996: 76—77). Тип Левка известен из пифосного погребения R 15 на острове Левка (3 экземпляра), центрального захоронения в Великой Груде (5 экземпляров), погребения 8 кургана 1 в Тырново, северо-западная Болгария (1 экземпляр) и погребения 1 кургана 3 в Ампоице-Перет в Трансильвании (2 экземпляра) (Maran 1989: Taf. 20: 1—14; Ciugudean 1991: tab. 20: 4, 5). Находки из Груды Больевича полностью соответствуют типу Мала Груда, который известен только в черногорских курганах (Мала Груда — 5 экземпляров; Велика Груда — 3 экземпляра и Груда Больевича — 2 экземпляра: Primas 1996: 76 ff., taf. 6.1—6.5; 6.13; A9-A13). Показательно, что оба варианта данных украшений очень хорошо представлены в черногорских курганах. Это указывает на то, что этот регион мог быть центром производства данного типа золотой бижутерии. Все десять обнаруженных до сих пор экземпляров типа Мала Груда являются практически идентичными по отношению друг к другу, и можно

№2. 2010

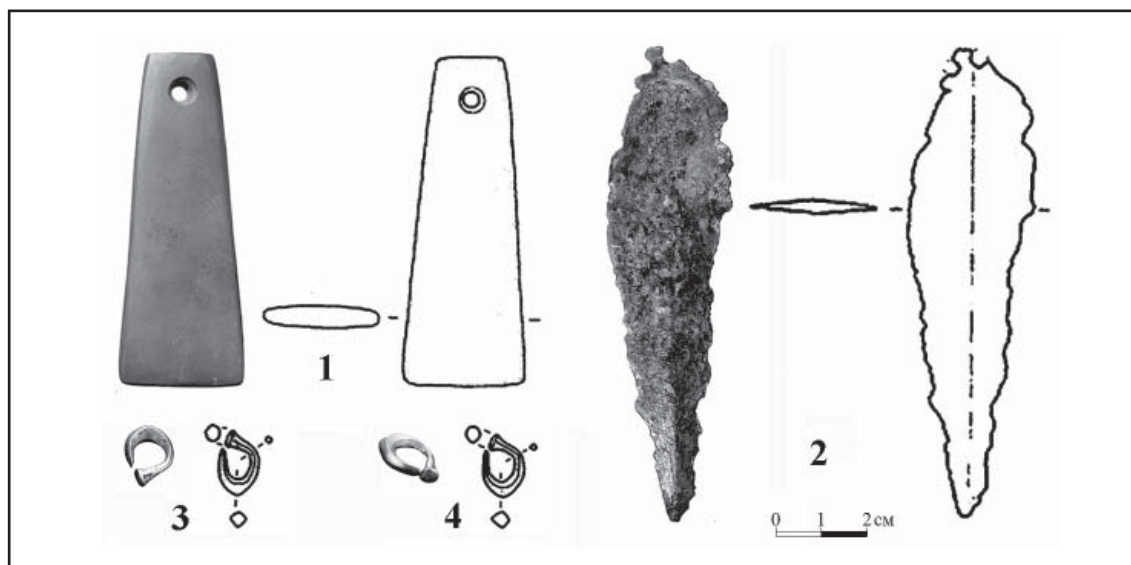


Рис. 7. Груды Больевича, первая группа инвентаря: 1 — каменная подвеска, 2 — бронзовый кинжал, 3—4 — височные кольца.

предположить, что они происходят из одной мастерской, находящейся в этой зоне.

Керамическая чаша на высокой подставке из Груды Больевича по форме представляет собой уникальный экземпляр, аналогий которому нам не известно. Тем не менее, на основании орнаментальных характеристик, эта находка также может быть отнесена к южно-адриатическому типу люблянкой культуры.

Погребальный ритуал из Груды Больевича обладает своеобразными и специфическими характеристиками. В любом случае, подобный ритуал неизвестен ни среди других «княжеских» захоронений Черногории, ни в более широком ареале адриатического культурного круга, к которому принадлежат все эти захоронения. Отсутствие каменного ящика является необычным в данном регионе. Другими необычными элементами являются различная глубина дна ямы и отдельное депонирование двух групп инвентаря. При этом важно отметить, что возможность частичного захоронения или поздних вторжений может быть полностью отвергнута. На первое указывает присутствие костей скелета (правда, в очень плохой сохранности из-за повышенной кислотности грунта) на всей площади ямы. Непотревоженная глиняная прослойка над погребением свидетельствует об отсутствии каких-либо поздних нарушений. Как показывают следы обожженного грунта возле захоронения, погребальный ритуал начался с ритуального очищения земли в центральной части кургана, выполненного при помощи огня. Затем было совершено захоронение, над которым была возведена насыпь, чему наверняка сопутствовали специальные обряды.

Такой престижный предмет, как топор, наряду с остальными предметами из первой группы инвентаря, может быть интерпретирован в качестве персональной собственности умершего — мужчины, обладавшего высоким рангом. Обычно в преисторических погребениях подобные предметы располагались в непосредственной близости от покойника или в пределах погребальной ямы. В этом контексте ситуация, зафиксированная в Груды Больевича, является крайне необычной. Имеющиеся в нашем распоряжении данные не позволяют судить о причинах подобного расположения этих личных предметов — за пределами погребения. Тем не менее, можно предположить, что это является специфической особенностью погребального обряда.

Особенности расположения второй группы инвентаря и причины ее отдельного депони-

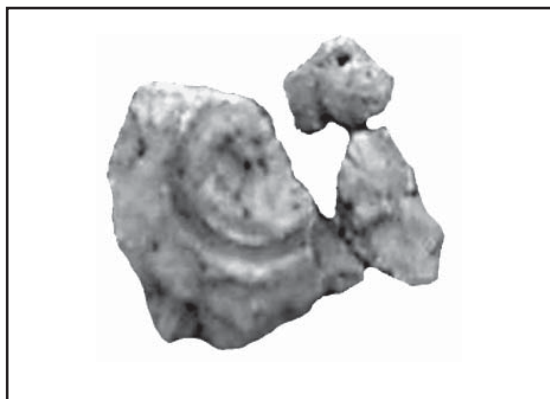


Рис. 8. Груды Больевича, первая группа инвентаря: отпечаток в глине.

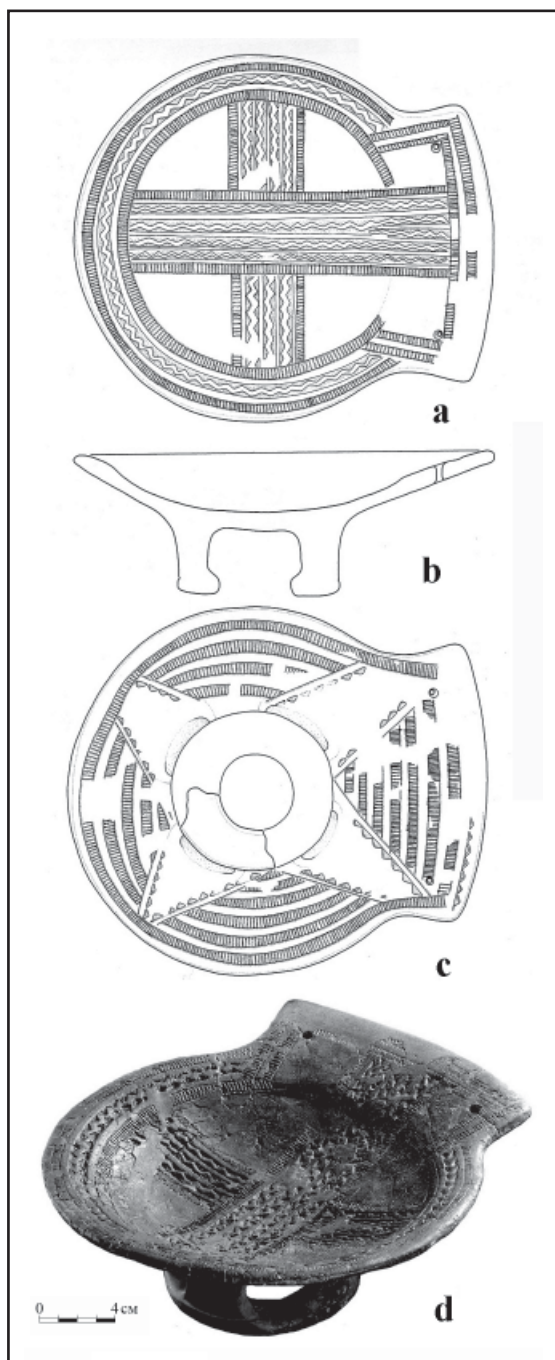


Рис. 9. Грета Больевича, вторая группа инвентаря: чаша на ножках.

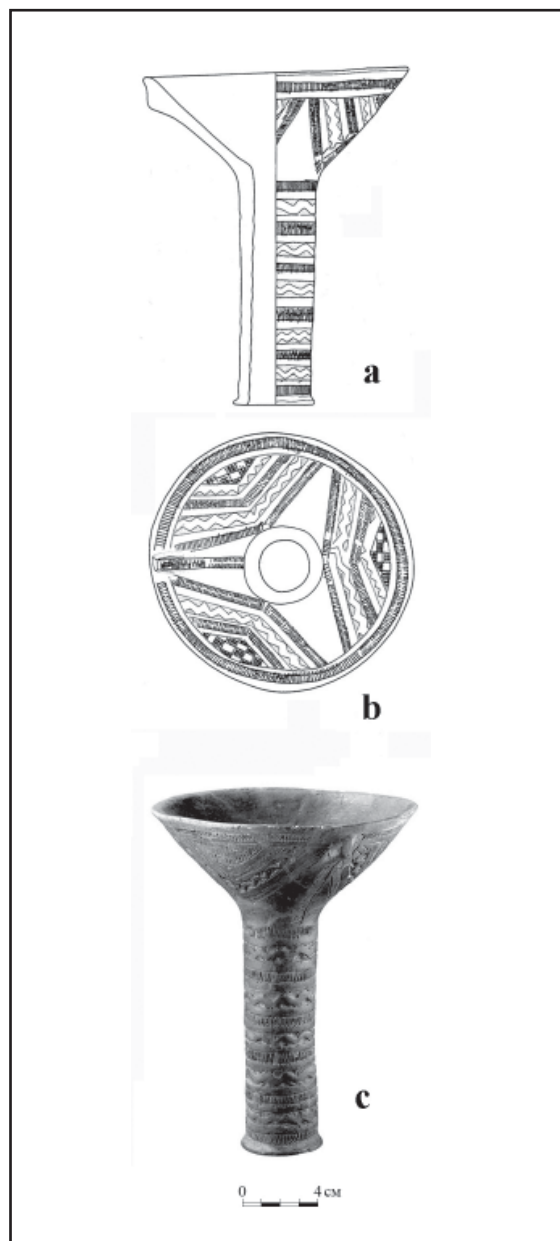
рования отчасти являются более понятными. Три сосуда из этой группы были, очевидно, использованы в ритуале, проведенном после совершения захоронения в центральной яме и возведения над ним насыпи. Кувшин и чаша на высокой цилиндрической подставке предназначались для проливания жертвенной жидкости, что выделяет их в качестве уникальной находки в более широком культурном окружении. Третий сосуд из этой группы — неглубокая чаша на ножках — является стандартной находкой в черногорских «княжеских» по-

гребениях. Он, вероятно, служил в качестве кадила и использовался в ритуале окуривания (напр., благовониями). Диаметр отпечатка на кусочке глины из первой группы инвентаря полностью соответствует диаметру нижнего отверстия полый цилиндрической подставки чаши из второй группы, что позволяет предположить, что на этом месте была пролита жертвенная жидкость, а также, вероятно, проводилось окуривание. Эти обряды являлись составной частью общей церемонии, в результате которой личные вещи покойника были уложены в насыпь над погребальной ямой. После проведения этой церемонии и в процессе возведения насыпи сосуды были установлены в центр кургана, непосредственно над центральным захоронением. Чаша-воронка на полый цилиндрической подставке была поставлена в вертикальном положении, в то время как кувшин и неглубокая чаша-кадила лежали рядом. Это показывает, что обряд приношения жидкости и ритуального окуривания мог быть также проведен и здесь, вероятно, в то же время, маркируя завершение всех траурных действий и окончательное возведение насыпи кургана Грета Больевича.

В отличие от необычной практики положения личных предметов за пределами погребения, обычай, согласно которому керамические сосуды после соблюдения некоторых обрядовых норм ставились не в само погребение, а около или вокруг него, является весьма распространенным в адриатическом культурном круге, в особенности в протоцетинской и цетинской культурах (Govedarica 1989: 117). Однако нигде этот ритуал не был так хорошо документирован, как в Грете Больевича. Три сосуда из второй группы инвентаря этого кургана впервые четко показывают, что погребальному обряду черногорских «княжеских» курганов, а также, вероятно, и более широкой территории восточно-адриатического культурного круга, сопутствовали обряды приношения священной жидкости и курения благовоний.

#### 4. Вопросы абсолютной хронологии

На основе радиоуглеродных определений костей скелета из центрального погребения была получена следующая дата для комплекса в Грете Больевиче — 3090—3044 cal. BC (Guštin 2006: 89, где, однако, опубликована лишь собственно дата, без соответствующей документации и данных о лаборатории и методе датирования). Это соответствует датам  $C^{14}$  из преисторического кургана в Великой Грете, которые располагаются в интервале



**Рис. 10.** Груда Больевича, вторая группа инвентаря: керамическая чаша-воронка.

3081—2625 cal. BC, фокусируясь на 2950 BC (Primas 1996: 48). Таким образом, время возведения черногорских «княжеских» курганов — и, соответственно, начало развития южно-люблянского типа люблянской культуры — восходит к началу III тыс. до н. э. (Primas 1996: 141 ff; Guštin 2006: 88—89; Maran 1998: 330 par. 243; Maran 2007: 8 ff; Vuković 2009). Значит, время существования курганов и адриатической люблянской культуры в целом смещается в вучедольский период. Однако такая датировка выглядит проблематично, поскольку радиоуглеродные даты весьма плохо сочетаются с уже приведенными аналогиями и археологическими данными. В действительности, указанные сопоставления показывают,

что южно-адриатический тип люблянской культуры принадлежит к поствучедольскому, а не к вучедольскому культурному кругу. К поствучедольскому кругу относятся также культуры Шомодьвар-Винковцы и Белотич-Бела Црква, которые только в начальной фазе своего развития соприкасаются с вучедольской культурой, полностью относясь, с культурной точки зрения, к поствучедольскому культурному кругу. Согласно нынешней хронологии, эти культуры не могут быть старше рубежа 2600/2500 cal. BC (Maran 1998: 347 ff.). С другой стороны, самые древние известные аналогии инвентарю из черногорских «княжеских» курганов (золотые кольца из R-погребений в Левке) датируются периодом РЭ-II (Primas 1996: 136), что соответствует времени 2700 cal. BC. Следовательно, ранний этап греческой культуры РЭ-II мог частично пересекаться с поздней фазой Вучедола. Однако это могли быть лишь частичные параллели, поскольку культура РЭ-II сходна вышеупомянутым балкано-паннонским культурам, которые относятся к поствучедольскому культурному кругу (Maran 1998: 7 ff., 427; 2007: 8 ff). Основываясь на радиоуглеродных датах из Великой Груды, Й. Маран в своих последних работах склоняется к вучедольской датировке черногорских курганов (см. Maran 2007: 8, par. 35, 36, Taf. 5). Археологический же материал позволяет, в лучшем случае, установить лишь временную параллель с концом вучедольской культуры. Учитывая эти элементы, столь древняя датировка черногорских «княжеских» курганов, установленная на основе радиоуглеродной хронологии, не подтверждается археологическим материалом. Более правильной представляется датировка этих погребений, а также люблянской культуры в целом, первой половиной III тыс. до н. э., а именно временем 2700 cal. BC. Более точное хронологическое определение, равно как и объяснение столь древних радиоуглеродных дат, требует дальнейшего археологического и абсолютно хронологического анализа, учитывая действие т. н. «резервуарного эффекта».

## 5. Выводы

Основными характеристиками кургана Груда Больевича и других черногорских «княжеских» курганов являются их монументальность и наличие богатых центральных захоронений, над которыми и были возведены эти насыпи. Этим рассматриваемые курганы выделяются в качестве особого феномена в своей культурной среде и интерпретируются как «княжеские» курганы, или курганы пра-

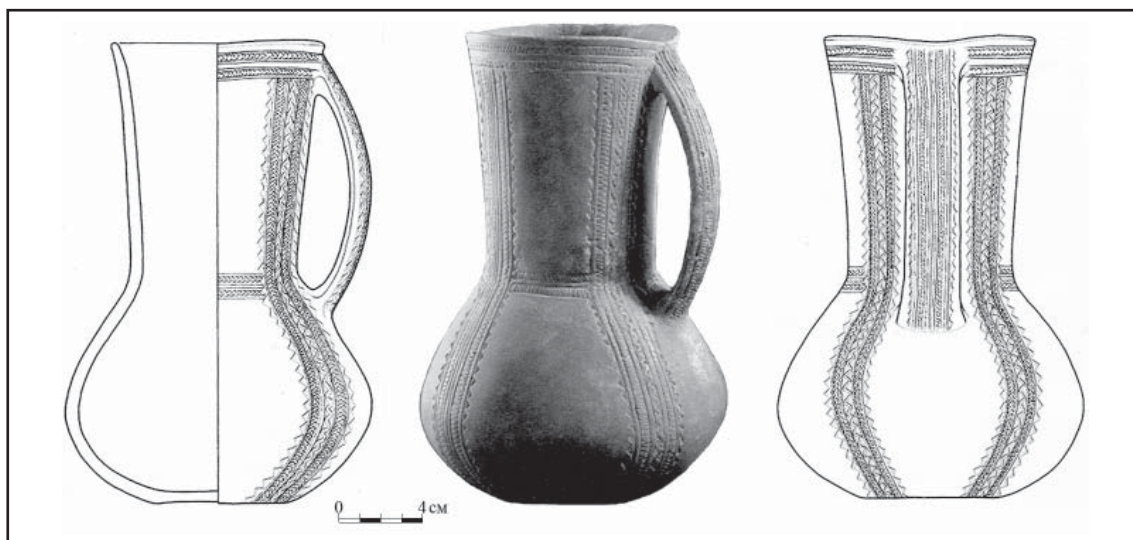


Рис. 11. Груда Больевича, вторая группа инвентаря: кувшин.

вителей» (Guštin 2006: 87 ff.; Baković 2010). В целом, функция данных погребальных сооружений соответствует основному назначению курганов как таковых в первобытном обществе. Они представляют собой место захоронения и памятник, посвященный персонам высокого ранга, а также символ «мировой горы», посредством которой земной мир смертных символически соприкасается с божественным небом (Govedarica 2010). Первоначальная функция курганов в качестве центрального места, которое связывает преемственного человека с его героизированными предками и соединяет недолговечность человеческого бытия с вечностью небесного мира, предстает в качестве фундаментального элемента появления первых подобных конструкций в причерноморских степях в V тыс. до н. э. (Govedarica 2010). В Адриатическом регионе курганные памятники появляются в III тыс. до н. э., причем черногорские кур-

ганы, наряду с курганами протоцетинской культуры, являются самыми древними на данной территории. Монументальность их насыпей и богатый инвентарь отражают развитие социальной дифференциации в обществах раннего бронзового века Адриатики и формирование определенной социальной элиты. Подобная концентрация престижных вещей отмечается лишь на территории современной Черногории. Значение этого феномена является многогранным, определяя ключевой характер региона в социальном и культурном развитии Адриатического побережья в период наступления нового культурно-исторического периода — раннего бронзового века. За этим следует появление т. н. «королевских» R-гробниц с острова Левка (рис. 1), которые связаны с черногорскими «княжескими» курганами не только с типологической, но и с более широкой культурной и исторической точки зрения.

## Литература

- Ростунов В. Л. 2007. *Эпоха энеолита — средней бронзы Центрального Кавказа. III. Опыт реконструкции сакрального пространства ранних курганов Европы и Северного Кавказа*. Владикавказ: Северо-Осетинский институт гуманитарных исследований.
- Baković M. 2010. The princely Tumulus Gruda Boljeviča, Podgorica, Montenegro. In: Müller Celka S. (ed.). *Ancestral Landscapes: Burial Mounds in the Copper and Bronze Ages*. International conference Udine 2008 (in press).
- Benac A. 1955. Nekoliko prahistorijskih nalaza sa područja Nikšića u Crnoj Gori. *Glasnik Sarajevo* (N. S.) 10, 85—90.
- Ciugudean H. 1991. Zur frühen Bronzezeit in Siebenbürgen im Lichte der Ausgrabungen von Ampoița, jud. Alba. *PZ* 66, 79—114.
- Govedarica B. 1989. *Rano bronzano doba na području istočnog Jadrana*. Sarajevo: Centar za balkanološka ispitivanja.
- Govedarica B. 2006. Finds of the Cetina-type in the western Balkan hinterland and the issue of culture-historical interpretation in the prehistoric archaeology. *VAPD Split* 99, 27—41.
- Govedarica B. 2010. Die sakrale Symbolik des Kreises: Gedanken zum verborgenen Sinnbild der Hügelbestattungen. In: Müller Celka S. (ed.). *Ancestral Landscapes: Burial Mounds in the Copper and Bronze Ages*. International conference Udine 2008 (in press).
- Guštin M. 2006. The First Rulers Between the Aegean and Adriatic Seas. In: Poklečki Stošić J. (ed.). *Symbol of God and King, The First European Rulers*.

## №2. 2010

- Catalogue of the Exhibition. Zagreb, 87—99.
- Della Casa Ph. 1996. *Velika Gruda II. Die bronzezeitliche Nekropole Velika Gruda (Opš. Kotor, Montenegro)*. Bonn: Habelt.
- Maran J. 1989. *Kulturwandel auf dem griechischen Festland und den Kykladen im späten 3. Jahrtausend v. Chr. Studien zu den kulturellen Verhältnissen in Südosteuropa und dem zentralen sowie östlichen Mittelmeerraum in der späten Kupfer- und frühen Bronzezeit*. Bonn: Habelt.
- Maran J. 2007. Seaborne Contacts between the Aegean, the Balkans and the Central mediterranean in the 3<sup>rd</sup> Millenium BC: The Unfolding of the Mediterranean World. In: Galanaki I., Tomas H., Galanakis Y., Laffineur R. (eds). *Between the Aegean and Baltic Seas: Prehistory across Borders*. Proceedings of the International Conference “Bronze and Early Iron Age Interconnections and Contemporary Developments between the Aegean and the Regions of the Balkan Peninsula, Central and Northern Europe”. University of Zagreb, 11—14 April 2005. *Aegaeum* 27, 3—21.
- Parović-Pešikan M., Tribuhović V. 1971. Iskopavanja tumularnog bronzanog doba u Tivatskom polju. *Starinar* (N. S.) 22 (1971), 129—141.
- Primas M. 1996. *Velika Gruda I. Hügelgräber des frühen 3. Jahrtausends v. Chr. im Adriagebiet — Velika Gruda, Mala Gruda und ihr Kontext*. Bonn: Habelt.
- Saveljić-Bulatović L., Lutovac P. 2003. *Zlatno doba Crne Gore*. Podgorica: JU Muzeji i galerije.

Статья поступила в номер 11 января 2010 г.

**Mile Baković** (Podgorica, Montenegro). Archaeological Research Center of Montenegro, Podgorica.

**Mile Baković** (Podgorița, Muntenegru). Centrul de cercetări în arheologie din Muntenegru, Podgorița.

**Миле Бакович** (Подгорица, Черногория). Центр археологических исследований Черногории, Подгорица.

**E-mail:** milebakovici@yahoo.com

**Blagoje Govedarica** (Berlin, Germany). Professor. German Archaeological Institute.

**Blagoje Govedarica** (Berlin, Germania). Profesor. Institutul de arheologie a Germaniei.

**Благое Говедарица** (Берлин, Германия). Профессор. Немецкий археологический институт.

**E-mail:** bgo@eurasiens.dainst.de

