

М. М. Казанский

ОСТРОГОТСКИЕ КОРОЛЕВСТВА В ГУННСКУЮ ЭПОХУ: РАССКАЗ ИОРДАНА И АРХЕОЛОГИЧЕСКИЕ ДАННЫЕ

После гуннского нашествия 70х г. IV в. остроготы, согласно Иордану, остались на своей прежней территории, т.е. к северу от Черного моря и к востоку от Днестра, под властью Амалов, хотя и вынуждены были подчиниться гуннам (Иордан 246, 247). Другие авторы подтверждают свидетельство Иордана. Например, в 380 г. грейтунги (остроготы), скиры и карподаки пытались пересечь нижний Дунай, чтобы избежать гуннского владычества, но были отброшены римской армией (Зосим 4.34, 38).

В конце IV - начале V в. остроготы ведут три войны против других варваров. Нападение под руководством короля Винитария на антов кончилось для остроготов катастрофой. Гунны Баламбера, поддержанные остроготами Гезимунда, вмешались в войну на стороне антов, Винитарий был убит (Иордан 245-250). Две другие войны, против свевов, под руководством Гунимунда наследника Винитария, и против гепидов, под началом Торисмунда, сына Гунимунда, были более успешными (Иордан 250, 251). Торисмунд погиб в этой войне, после чего у остроготов в течении 40 лет не было короля (Иордан 251), в источниках короли появляются вновь лишь в эпоху Атилы (40-50 гг. V в.). В данной работе я попытаюсь ответить на вопрос, где находились эти два остроготских королевства: Винитария-Гунимунда-Торисмунда и Гезимунда.

Текст Иордана однозначен: в гуннскую эпоху остроготы оставались на своей старой территории, т.е. в географических рам-

ках королевства Германариха (30е-70е г. IV в.). По логике рассказа Аммиана Марцеллина о гуннском нашествии, это королевство находилось между аланами-танаитами (на Дону) и визиготами-тервингами (к западу от Днестра) (Аммиан Марцеллин 31. 3. 2, 3), там где археологи выделяют черняховскую культуру, с очень значительным германским компонентом, и связывают ее с готами. Во времена Винитария, скорее всего в 70е-80е г. IV в., соседями остроготов являются с одной стороны (видимо на юге или юго-востоке) степняки-гунны Баламбера и с другой - анты короля Боза. По Иордану эти анты являются прямыми потомками венедов и ближайшими родственниками склавинов, т.е. славянами. Если внимательно прочитать рассказ Иордана о войнах Германариха в 30-60е г.г. IV в. в лесной зоне восточной Европы, то можно заметить, что покорение венедов непосредственно предшествует его действиям, в отношении эстиев Прибалтики (Иордан 119, 120) (см. разбор военных акций Германариха: Kazanski 1992). Логично предположить, что территория венедов находилась где-то между готами и эстиями, т.е. между Прибалтикой и зоной черняховской культуры. Именно в этом промежутке, в бассейне среднего и верхнего Днепра, находится зона киевской культуры, для римской эпохи единственной на сегодняшний день, славянская принадлежность которой споров уже не вызывает (см., напр., Kazanski 1993). Таким образом территория королевства Винитария и его наследников оказывается "зажатой" в черняховском ареале между южной кромкой лесной зоны (пограничье киевской и

черняховской культур) и степью, где властвовал Баламбер. Остроготы Гезимунда, тесно связанные с гуннами, находились вне всякого сомнения южнее готов Винитария.

Как уже было сказано, есть все основания связать с готами черняховскую культуру, восточная половина которой, к востоку от Днестра, является археологическим отражением культуры остроготов. Доказано, что черняховская культура продолжает существовать в гуннское время, по крайней мере в течение периода Д1 (380-410 гг.), т.е. в эпоху описываемых Иорданом событий (Шукин 1979; Kazanski 1992a). С этим по существу соглашается и Ф.Бирбрауер, когда утверждает, что в период Д лишь на отдельных черняховских некрополях имеются изолированные погребения (Bierbrauer 1994: 121). В самом деле, чтобы совершить даже изолированное погребение необходимо наличие хотя бы минимального числа погребяющих, т.е. живых людей, продолжающих культурные черняховские традиции.

Серия вещей периода Д1, если принимать солидно аргументированные датировки Я.Тейрала (Tejral 1988) была выявлена на памятниках восточной половины черняховской культуры. Это кубки типа Хегом, конические кубки с каплями синего стекла, крупные (более 8 см) двупластинчатые фибулы, арбалетные фибулы с крупной ромбической ножкой, расширенной в верхней части, полиэдрические серьги (иногда их ошибочно приписывают кочевникам V в., но эти последние в Северном Причерноморье таких серег вообще не носили), металлические зеркала типа Чми-Бригечио, наконец, средиземноморские амфоры и краснолаковая керамика, хронология которых обоснована независимо от "варварской хронологии" (рис. 2) (подробно о датировках позднечерняховского горизонта см. Kazanski 1992a).

Вне всякого сомнения часть населения черняховской культуры осталось на месте и после гуннского нашествия 375. Кстати гунны, как и все прочие кочевники были заинтересованы в сохранении земледельческой периферии, которая поставляла сельскохозяйственные продукты и, что не менее важно, вспомогательный воинский контингент (Kazanski 1992a: 205, 206). Более того, престиж гуннов, их удачливость в войнах привлекали других, более отдаленных варваров,

которые искали союза и покровительства гуннских властителей. Именно уходом части населения "под крыло" гуннов объяснял К.Годловский демографический спад на территории Польши в эпоху Великого переселения народов (Godlowski 1985: 125, 126). Возможно что появление новых вельбарских и пшеворских элементов на позднечерняховских памятниках (например, вельбарская керамика в верхних слоях Башмачки или погребение пшеворского облика 66 на некрополе Компанийцы, см. ниже) связано как раз с этим явлением?

Разумеется, гуннское нашествие имело катастрофические последствия для готов. Памятники черняховской культуры гуннского времени на Украине единичны, видимо это отражает исчезновение основной массы населения. Тем не менее они занимают ту же территорию, что и ранее: днепровско-подольскую лесостепь и степную полосу Причерноморья (рис. 1.2). Можно с известной долей вероятности предполагать, что степные памятники (Ранжевое, Каменка-Анчекрак, Луговое, Гавриловка, Капуловка, Бизюков Монастырь) маркируют территорию королевства Гезимунда, верного союзника гуннов, в то время как лесостепные могильники периода Д1 (Борохтянская Ольшанка, Киев, Данилова Балка, Компанийцы, Сумы-Сад) принадлежат королевству Винитария, Гунимунда-Торисмунда, соседствующему на севере с венедами-антами киевской культуры.

Значительные изменения происходят на северо-западной окраине черняховской культуры, на Вольни, где черняховские и родственные им вельбарские памятники для периода Д пока не найдены. Зато хорошо известны "княжеские" клады с вещами горизонта Унтерзибенбрунн (приблизительно 410—440, т.е. после гуннского нашествия 375), скорее всего спрятанные в момент военной опасности. Мне представляется, что эти находки связаны с нападением остроготов Торисмунда на гепидов (Kazanski 1992a: 200). Гепиды, как известно, были ближайшими родственниками готов, они имели общее происхождение и наверняка очень близкую или идентичную материальную культуру. Венгерские исследователи локализуют гепидов гуннского времени в Карпатском регионе (Bona 1991: 130), но для этого нет никаких оснований. Нам неизвестно ничего о месте прожи-

вания гепидов между 291 г., когда готы выгоняют их из Трансильвании, и 455 г. г., когда гепиды получают, после разгрома гуннов при Недао, территорию от Дуная до Восточных Карпат.

Где находился центр королевства Винитария-Гунимунда-Горисмунда? Думается, что картография германских "княжеских" находок гуннской эпохи, а также золотых монет на территории Поднепровья поможет ответить на этот вопрос. Действительно, как это было уже давно отмечено, концентрация "княжеских" могил и монетно-вещевых кладов на периферии гуннского мира позволяет локализовать несколько германских королевств-сателлитов гуннской "империи" (Laszlo 1951). Такие королевства существовали видимо в Трансильвании, в восточной Словакии, в южной Моравии, в Силезии, в Чехии, как уже отмечалось, на Волыни и т.д. Два таких сгустка находок отмечены и в западной половине территории черняховской культуры, в Мунтении и в Молдавии (рис. 1.1).

Что же касается королевства Винитария и его наследников, то привлекает внимание значительная концентрация богатых находок на Днепровском левобережье, на северном пограничье черняховской культуры (рис.1.2). Рядовые находки черняховских вещей периода Д1, например, на могильнике Сумы-Сад (Некрасова 1985) и Компанийцы (Махно 1971) свидетельствуют, что готское население сохранилось на Днепровском Левобережье в гуннскую эпоху (рис. 1.2). Так умбон из погребения Компанийцы 86 (рис. 4.1) принадлежит типу Малаешты, который датируется временем не ранее начала периода Д1 (Kazanski 1994: 443-445). В погребении 4 могильника Сумы-Сад была найдена пряжка с плоским язычком позднегерманского времени - эпохи переселения народов (рис. 3. 4). Такие язычки мне приходилось видеть в материалах центральноевропейских памятников периода СЗ-Д1 (Коштелец, Якушовице, Опатов), с которыми я смог познакомиться благодаря любезности Казимежа Годловского и Ярослава Тейрала. В той же могиле найдена полиэдрическая серьга (рис. 3.3) периодов Д1-Д2 (наиболее ранние находки: Чаквар, Заморское) (Kazanski 1992a: 197). Как уже отмечалось, кочевники понтийских степей таких серег не носили, зато они хоро-

шо известны в древностях оседлого (в частности, германского) дунайского и понтийского населения. Да и сама могила 4, ингумация в простой яме с северо-восточной ориентировкой, является типичной для черняхова и ничем не отличается от других погребений того же некрополя. К периоду Д1 относится и соседнее погребение 5, где была найдена пара типично черняховских двупластинчатых фибул (рис. 3. 10, 11). Головки этих фибул окрашены бутонами, признак, который появляется на двупластинчатых фибулах лишь в V в. (Амброз 1982: 113). Наиболее ранними являются фибулы с бутонами из клада Замостье, который датируется периодом Д2 (410-440), по находке в нем типичного для этого времени поясного гарнитура (Tejral 1988: 274, 275).

Среди находок "княжеского" ранга на Днепровском Левобережье можно назвать клад из Жигайловки: два ранневизантийских серебряных сосуда конца IV -самого начала V в. были интерпретированы как часть погребального инвентаря кочевнической могилы (Пуцко 1984). Однако, серебряные сосуды встречаются крайне редко в кочевнических могилах гуннского времени (см. сводку памятников: Засецкая 1994). Известна лишь находка Павловка-Сулин на Дону (Кропоткин 1970: рис. 55). Скорее всего Жигайловка представляет собой клад. Другой клад в этот раз бесспорно германский, был найден в Нежине, помимо римских монет и бронзового проволочного кольца он содержал две двупластинчатые фибулы полихромного стиля (рис. 5. 1) (Кропоткин 1970: кат. № 1109). Такие фибулы характерны для восточногерманского аристократического костюма (Амброз 1966: 86). Упомянем также клад из Рублевки, который содержал 201 золотую монету 375-392/450-457 гг. и два золотых браслета с расширяющимися концами (Кропоткин 1961: кат. № 813). Клад несомненно принадлежит оседлому населению, так как кочевники, в принципе, не зарывают кладов. Золотые браслеты, подобные найденным в Рублевке, существовали у разных народов, у германцев они служили символом королевской власти (Wegner 1980). Следует отметить, что монеты конца IV и первой половины V в., и особенно золотые - большая редкость на территории восточной половины черняховской культуры (Кропоткин 1961:

кат. № 472, 855, 871-872, 909).

Наконец, той же группе принадлежат две известные "княжеские" могилы у деревни Большой Каменец на речке Суджа, случайно открытые в 1918-1919 и 1927 г. (Мацулевич 1934). В одной были найдены серебряный ранневизантийский кувшин, какой-то серебряный сосуд с ручкой (сохранилась лишь ручка), серебряная бляха от конской узды, византийское ведро из позолоченной бронзы, золотые бляшки-аппликации (рис. 5. 2), золотая гривна с декором клуазонне, два браслета, золотое кольцо, стеклянный кубок и стеклянное блюдо (не сохранились). Во второй могиле, которая была обнаружена на расстоянии примерно 800 м от первой, находились золотая гривна с декором клуазонне, два золотых браслета в виде цепи с зооморфными окончаниями и золотая цепь (рис. 5. 3-5). Л.А.Мацулевич определил дату этих двух могил (около 400 г.) и указал аналогии найденным вещам. Могилы вне всякого сомнения принадлежат оседлому населению (см. выше о серебряных сосудах). Браслеты с зооморфными окончаниями также характерны для княжеских находок оседлых народов (Мацулевич 1934: 70-73; Засецкая 1994: табл. 18. 1; Kiss 1983: fig. 5. 3, 5). Вполне возможно, что они были изготовлены в византийской мастерской на заказ для варваров (Arrhenius 1990: 18). Массивные золотые гривны хорошо известны у германцев, например, в Силезии (Godlowski 1981: 131, 132. fig. 34). Медальон с декором клуазонне напоминает вещи из гуннской могилы в Сегеде и из клада Симлеул-Сильванеи/Силагишомлио (Вопя 1991: fig. 26. 1). Близкую аналогию представляет медальон из крымского могильника Лучистое (раскопки А. Айбабина в 1995 г., статья А. Айбабина в печати), где он был найден в составе клада периода Д2 (410-440). Золотые бляшки-аппликации хорошо представлены в кладах и погребениях горизонта Унтерзибенбрунн, также периода Д2 (Кишш 1995: 83. Рис. 2). Иногда эти памятники относят к аланам, на самом же деле германский компонент в древностях типа Унтерзибенбрунн не менее значителен, чем аланский и видимо данная группа находок не имеет точного этнического адреса (Кузнецов 1966; Kazanski 1996).

В 1978, в составе Днепровской Левобережной экспедиции ЛОИА АН СССР под

руководством Е.А.Горюнова мне, вместе с М.Б.Шукиным, О.А.Щегловой и И.А.Бажаном удалось побывать на месте суджанских находок. Разумеется, по прошествии 60 лет было невозможно определить точное расположение могил, опубликованных Л.А.Мацулевичем, но экспедиция Е.А.Горюнова установила, что речь идет о микрорегионе плотного черняховского заселения, следы черняховских поселений обнаружены в непосредственной близости от суджанских могил.

Представляется, что всю эту группу "княжеских" находок можно связать с финальной фазой черняховской культуры, конкретно с населением королевства Винитария и его наследников. Скорее всего центр королевства находился на днепровском Левобережье, где-то между верхним течением Ворсклы и Псла, откуда и происходит большая часть "княжеских" комплексов. Эта зона находится в непосредственной близости от территории киевской культуры, т.е. антов-венедов Боза (напомним, что имя Винитария приблизительно переводится как "победитель венедов"). Перемещение центров королевской власти на север, практически на границу черняховской культуры, связано скорее всего с давлением гуннов с юга, но не только с ним. Следует напомнить, что около 400 г. на Днестре, в "сердце" черняховской культуры Маркианом фиксируется появление нового населения, неких алан-сармат, на что уже обращал внимание Д.А. Мачинский (Мачинский 1976: рис. 4). Эти сарматы-аланы обитают на Днестре выше по течению, чем "европейские гунны".

Кажется имеется возможность уловить их следы и в археологическом материале. Имеются в виду находки северокавказского облика, такие как керамика из Капуловки (Рутковская 1970) (рис. 6.1, 2) или северокавказские кинжалы с вырезами из Пастырского и Флерковки (впрочем, дата их может быть шире, см. Sourpault 1996) (рис. 6. 3-5). Возможно это северокавказское население появилось здесь "в обозе" гуннов и пользовалось их покровительством, чего явно нельзя сказать про Винитария. Наконец, в гуннское время в Среднем Поднепровье отчетливо фиксируется присутствие славян -антов, видимо продвинувшихся с севера (вспомним хотя бы ранние комплексы Хитцов и Полтавцев с черняховской керамикой). Судя по Йордану славяне-анты также находились под

вое название "анты" (т.е. "союзники" в тюркских и монгольских языках, см. Попов 1973: 34-37).

Несмотря на осложнение политической и этнической ситуации остроготы все же продержались на территории нынешней Украины до 455 г., когда, по Иордану они закрепились в Паннонии. Клад в Рублевке видимо связан с их поспешным уходом под давлением вернувшихся с Дуная гуннов. Не исключено впрочем, что какие-то группы готов могли задержаться на Днепре и позднее, и, вместе со славянами, аланами-сарматами Маркиана и другими группами германцев (например ангискирами), при-

нять участие в формировании пеньковской культуры. Действительно, известие Иордана о том, что дунайские германцы-ангискиры оставались союзниками гуннов после катастрофы при Недао и отступления на Днепр (Иордан 269-272) подтверждается серией находок германских вещей дунайского происхождения на окраине (рис. 7 и 8) (подробно об ангискирах см. Kazanski 1992b). Именно присутствием германского компонента можно было бы объяснить наличие у славян-антов пеньковской культуры женского, восточногерманского по происхождению, костюма с пальчатыми фибулами.

Список литературы

- Амброз А.К. 1966. Фибулы юга европейской части СССР. М.
- Амброз А.К. 1982. О двупластничатых фибулах с накладками // Древности эпохи великого переселения народов V-VIII вв. М.
- Засецкая И.П. 1993. Материалы боспорского некрополя второй половины IV - первой половины V вв. // Материалы по археологии, истории и этнографии Таврии. Вып. 3. Симферополь.
- Засецкая И.П. 1994. Культура кочевников южнорусских степей в гуннскую эпоху. СПб.
- Киш А. 1995. Опыт исследования археологических памятников алан в Западной Европе и Северной Африке // Аланы: история и культура. Владикавказ.
- Кропоткин В.В. 1961. Клады римских монет на территории СССР. М.
- Кропоткин В.В. 1970. Римские импортные изделия в Восточной Европе. М.
- Кузнецов В.А. 1996. Аланы на Западе: археологическая реальность или миф? // РА. № 4.
- Махно Е.В. 1971. Типы поховань та планування Компаніївського могильника // Середні Віки на Україні. Т. 1. К.
- Мачинский Д.А. 1976. К вопросу о территории обитания славян в I-VI вв. // АСГЭ. Вып. 17. Л.
- Мацулевич Л.А. 1934. Погребение варварского князя в Восточной Европе. Л.
- Некрасова Г.М. 1985. Охоронні розкопки черняхівського могильника поблизу м. Суми // Археологія. Т. 50. К.
- Попов А.И. 1973. Названия народов СССР. Л.,
- Пуцко В.Г. 1984. Серебряные кувшины из Жигайловки // ВДИ. № 4.
- Рутковская, 1970: Рутковская Л.М. Поселення IV-V ст. н.е. в с. Капуловка на нижньому Дніпрі // Археологія. Вып. 24. К.
- Щукин М.Б. 1979. К вопросу о верхней хронологической границе черняховской культуры // КСИА. Вып. 158. М.
- Arrhenius B. 1990. Die Schraude als Statussymbol. Zum Technologietransfer zwischen Römern und Germanen // Frankfurter Beiträge zur Mittelalter-Archäologie. Bd. II.
- Bierbrauer V. 1994. Archäologie und Geschichte der Goten vom 1-7. Jahrhundert // Frühmittelalterliche Studien. Bd. 28.
- Bona I. 1991. Das Hunnenreich. Budapest-Stuttgart.
- Godowski K. 1981. Kultura przeworska // Prahistoria ziem polskich. № 5. Wrocław.
- Godowski, 1985. Przemiany kulturowe i osadnicze w południowej i środkowej Polsce w młodszym okresie przedrzymskim i w okresie rzymskim. Wrocław.
- Kazanski M. 1992. Les arctoi gentes et l'empire d'Hermanaric // Germania. Bd. 70. Heft 1.
- Kazanski M. 1992a. Les Goths et les Huns. A propos des relations entre le Barbares sédentaires et les nomades // Archéologie Médiévale. T. 22.
- Kazanski M. 1992b. L'influence danubienne dans la steppe pontique pendant la seconde moitié du Ve siècle: le rôle des Angiskires // Medieval Europe 1992. 4. Death and Burial. York.
- Kazanski M. 1993. Les relations entre les Slaves et les Goths du IIIe au Ve siècle: l'apport de l'archéologie // Revue des études slaves. T. 65/1.
- Kazanski M. 1994. Les éperons, les umbo, les manipules de boucliers et les haches de l'époque romaine tardive dans la région pontique: origine et diffusion // Beiträge zur römischer und barbarischer Bewaffnung in der ersten vier nachchristlichen Jahrhunderten. Luein-Marburg.
- Kazanski M. 1996. Les tombes "princières" de l'horizon Untersiebenbrunn, le problème de l'identification ethnique // l'identité des populations archéologiques. Sophia Antipolis.
- Kiss A. 1983. Die Skiren im Karpatenbecken, ihre Wohnsitze und ihre materielle Hinterlassenschaft // Acta Archaeologica Hungarica. Bd. 35.
- Laszlo Gy. 1951. The Significance of the Hun Golden Bow // Acta Archaeologica Hungarica. Bd. 1.
- Soupault V. 1996. A propos de l'origine et de la diffusion

des poignards et épées à encoches, IIIe-VIIe s.

// Материалы по археологии, истории и этнографии Таврии. Вып. 5. Симферополь.

Tejral J. 1988. Zur Chronologie der frühen Völkerverwanderungszeit im mittleren Donauraum

// Archaeologia Austriaca. Bd. 72.

Werner J. 1980. Der goldene Armring des Frankönigs Childerich und germanischen Handelgelenkringe der jüngeren Kaiserzeit // Frühmittelalterliche Studien. Bd. 14.

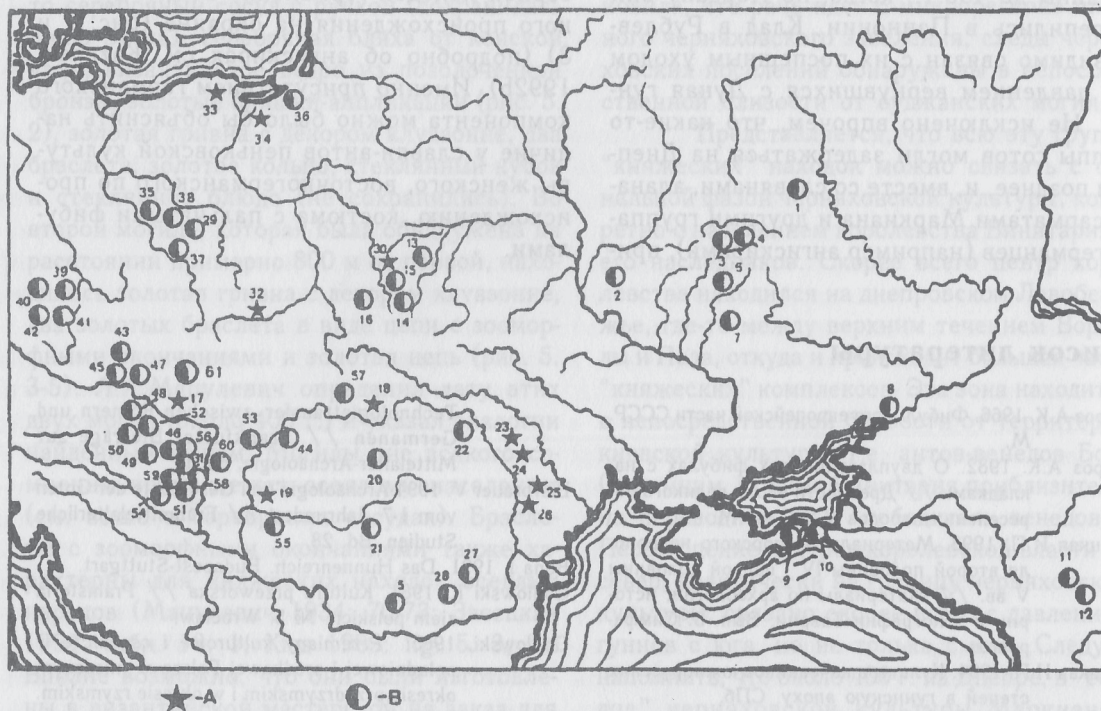


Рис. 1.1. Монетные клады (А) и "княжеские" неочевнические находки (В) гуннского времени.

1: Круглица; 2: Нежин; 3: Большой Каменец; 4: Обоянь; 5: Кошовени; 6: Жигайловка; 7: Рублевка; 8: Синявка; 9: Керчь; 10: Фонтал; 11: Лермонтовская скала; 12: Брут; 13: Качин; 14: Ласков; 15: Борочицы; 16: Замостье; 17: Бина; 18: Брестов; 19: Шиканч; 20: Шимлеул-Сильванеи; 21: Вельц; 22: Концешты; 23: Кирилены; 24: Кременчуг; 25: Малкоч; 26: Кишенев; 27: Кюжд; 28: Петросса; 29: Загоржин; 30: Мелетин; 31: Сабатбатьян; 32: Витов; 33: Страбенино; 34: Трабки; 35: Луги; 36: Хаммерсдорф; 37: Редзин; 38: Козминек; 39: Бржижа; 40: Мехолупы; 41: Прага-Карлин; 42: Ухерце; 43: Лаа; 44: Кистокай; 45: Унтерзибенбрунн; 46: Кестхей; 47: Кронберг; 48: Лебень; 49: Ленделтоть; 50: Рабапордань; 51: Надьдорог; 52: Чорна; 53: Маклар; 54: Ковагешчеллош; 55: Перьям; 56: Папкези; 57: Ребрин; 58: Дьержень; 59: Регей; 60: Чомор; 61: Харваты.

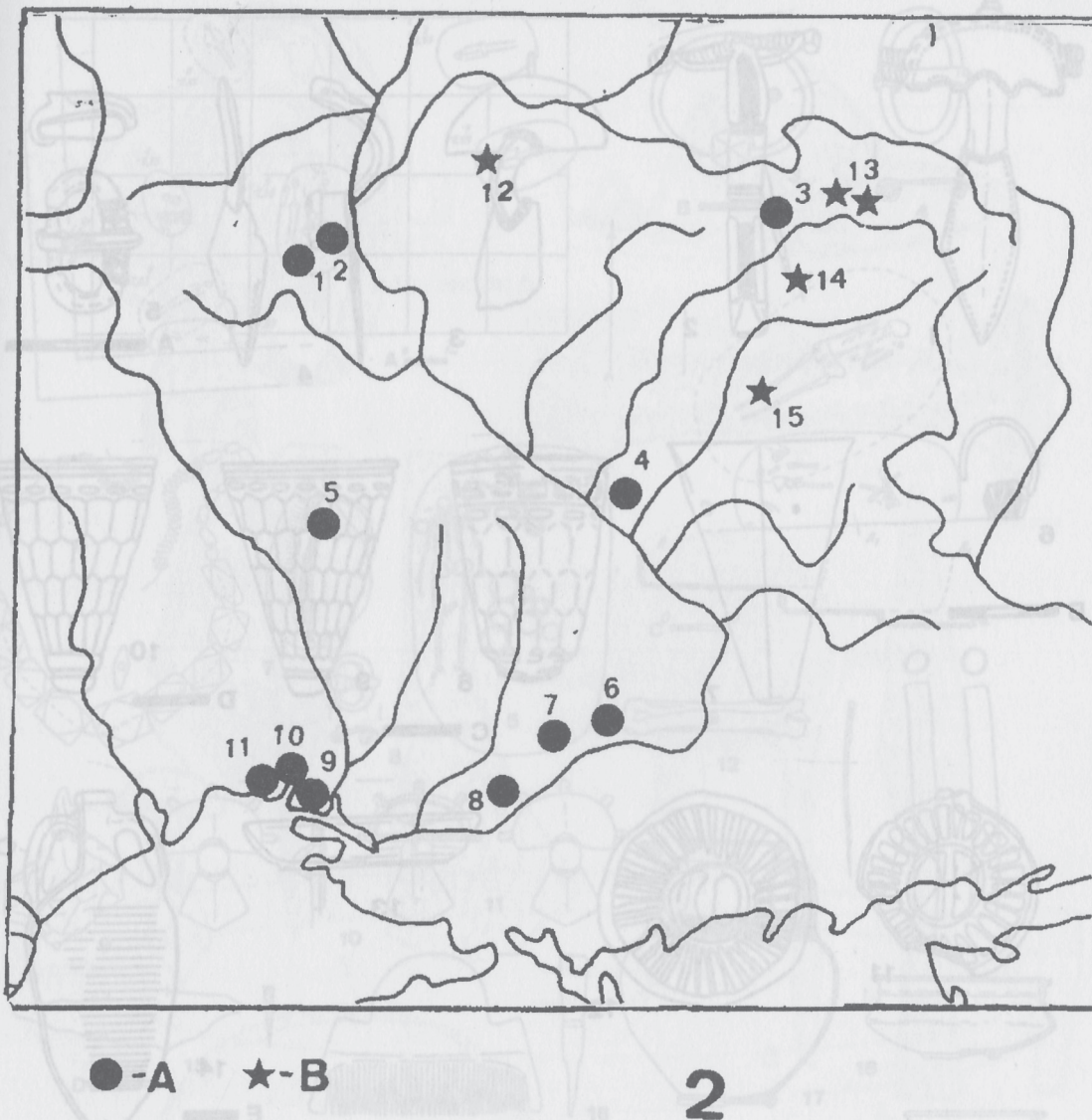


Рис. 1.2. Черняховские памятники с датирующими вещами гуннского времени к востоку от Днестра (А) и "княжеские" находки (В).

1: Борохтянская Ольшанка; 2: Киев; 3: Сумы-Сад; 4: Компанийцы; 5: Данилова Балка; 6: Кантовка; 7: Гавриловка; 8: Бизюков монастырь; 9: Каменка-Анчекрак; 10: Луговое; 11: Ранжевое; 12: Нежин; 13: Большой Каменец; 14: Жигайловка; 15: Рублевка.

Рис. 3. Находки гуннского времени на могильнике Сумы-Сад (по Некрасовой, 1985).

1: сектор с погребениями гуннского времени; 2-4: погр. 4; 5-27: погр. 5.

Масштаб: А: 1; В: 3, 4; С: 2, 5; Д: 6, 16; Е: 17-27.

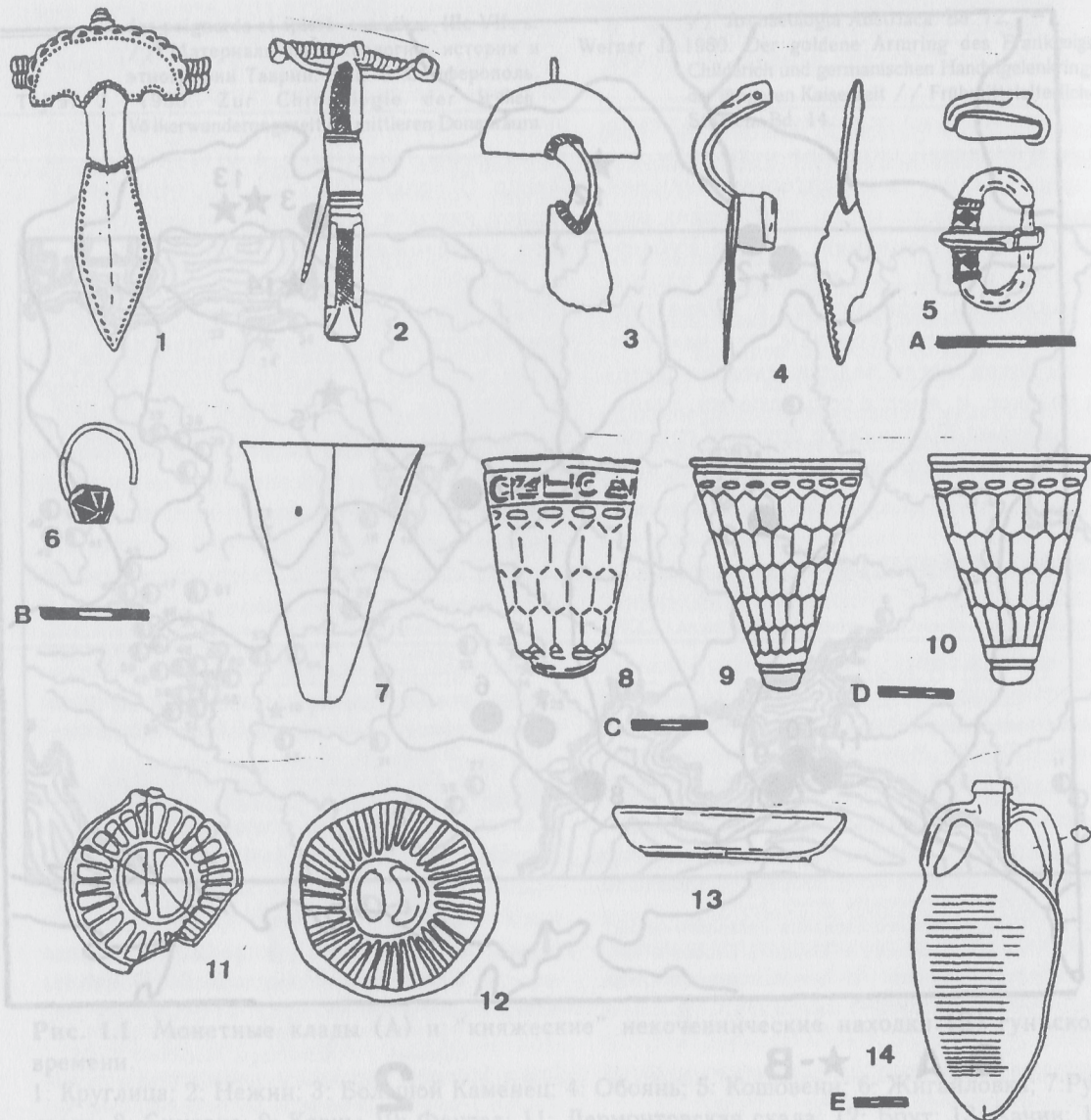


Рис. 2. Датирующие вещи гуннского времени на памятниках черняховской культуры к востоку от Днестра.
 1, 8: Ранжевое, погр.; 14, 2, 10: Гавриловка, погр.; 5, 3, 12: Бизюков монастырь; 4: Киев, погр.; 5, 5, 11: Борохтянская Ольшанка; 6: Капуловка; 7: Данилова Балка, погр. 17.1978; 9: Ранжевое, погр.; 12, 13, 14: Каменка-Анчекрак.
 Масштаб: А: 3, 5, 11, 12; В: 1, 2; С: 8, 9; Д: 13, 14; Е: 13, 14.

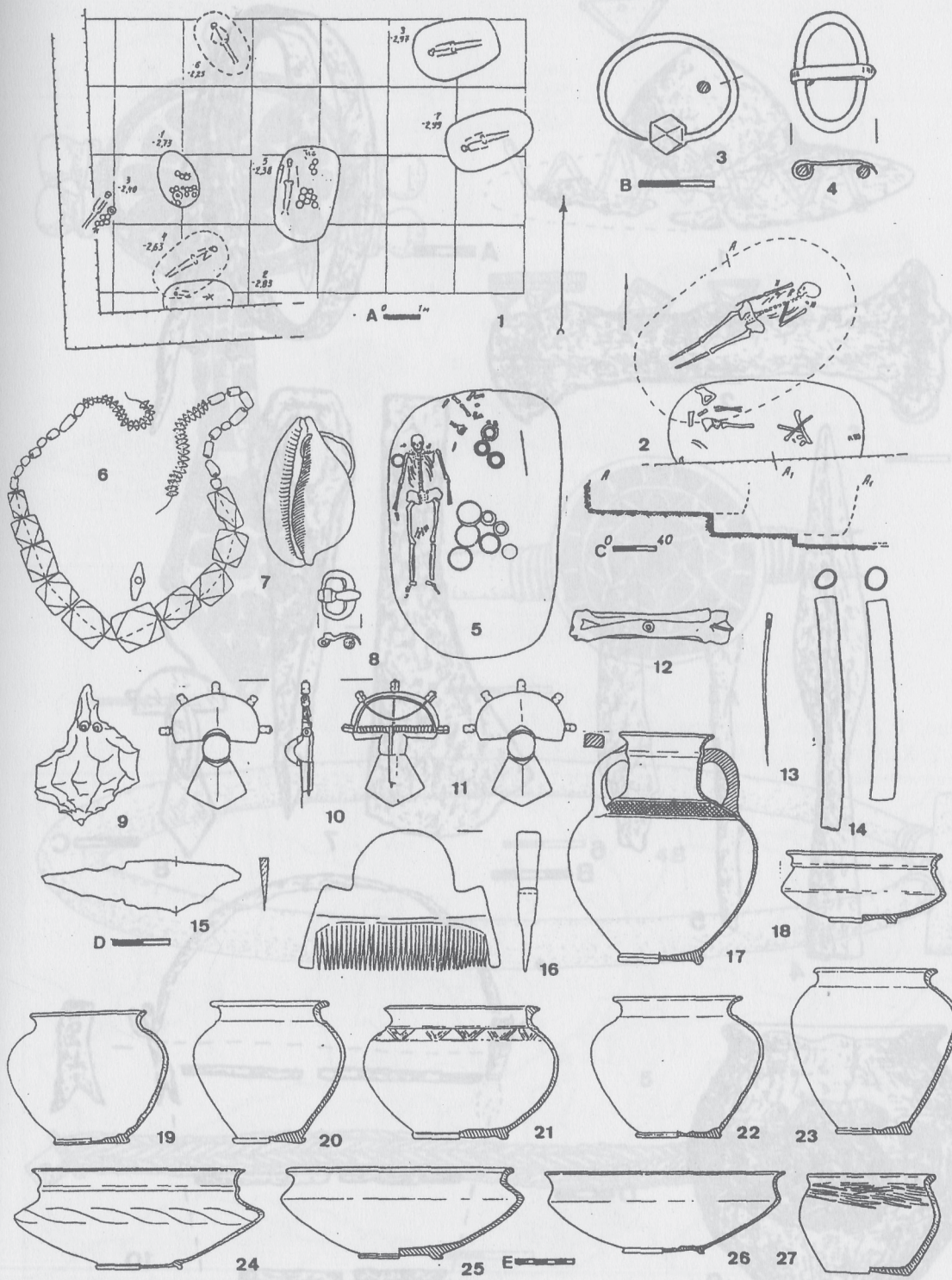


Рис. 3. Находки гуннского времени на могильнике Сумы-Сад (по Некрасовой, 1985).

1: сектор с погребениями гуннского времени; 2-4: погр. 4; 5-27: погр. 5.

Масштаб: А: 1; В: 3, 4; С: 2, 5; Д: 6, 15; Е: 17-27.

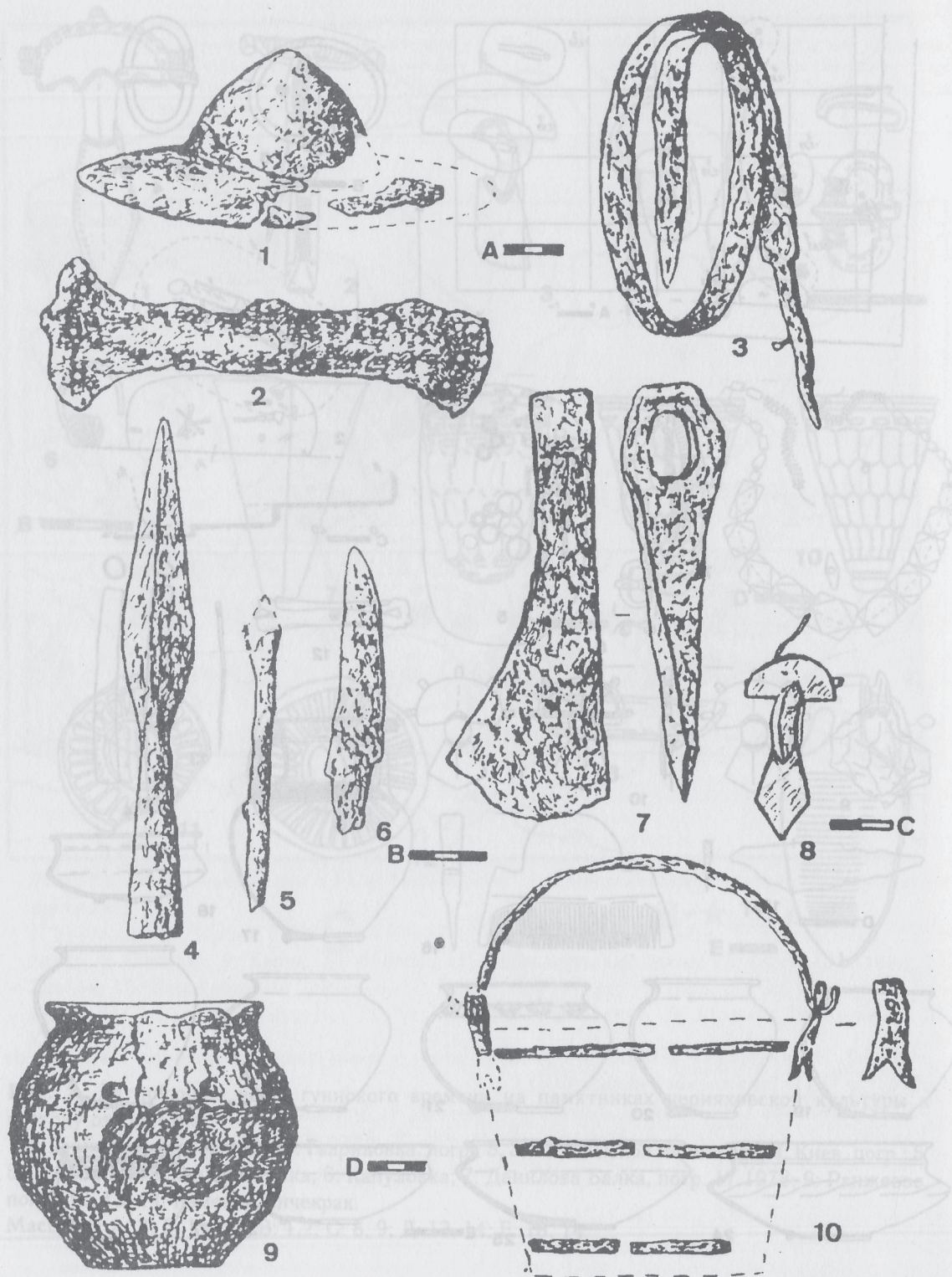


Рис. 4. Погребение 86 могильника Компанийцы (по Махно, 1971).

Масштаб: А: 3; Б: 1, 2, 4-7; С: 8; Д: 9, 10.

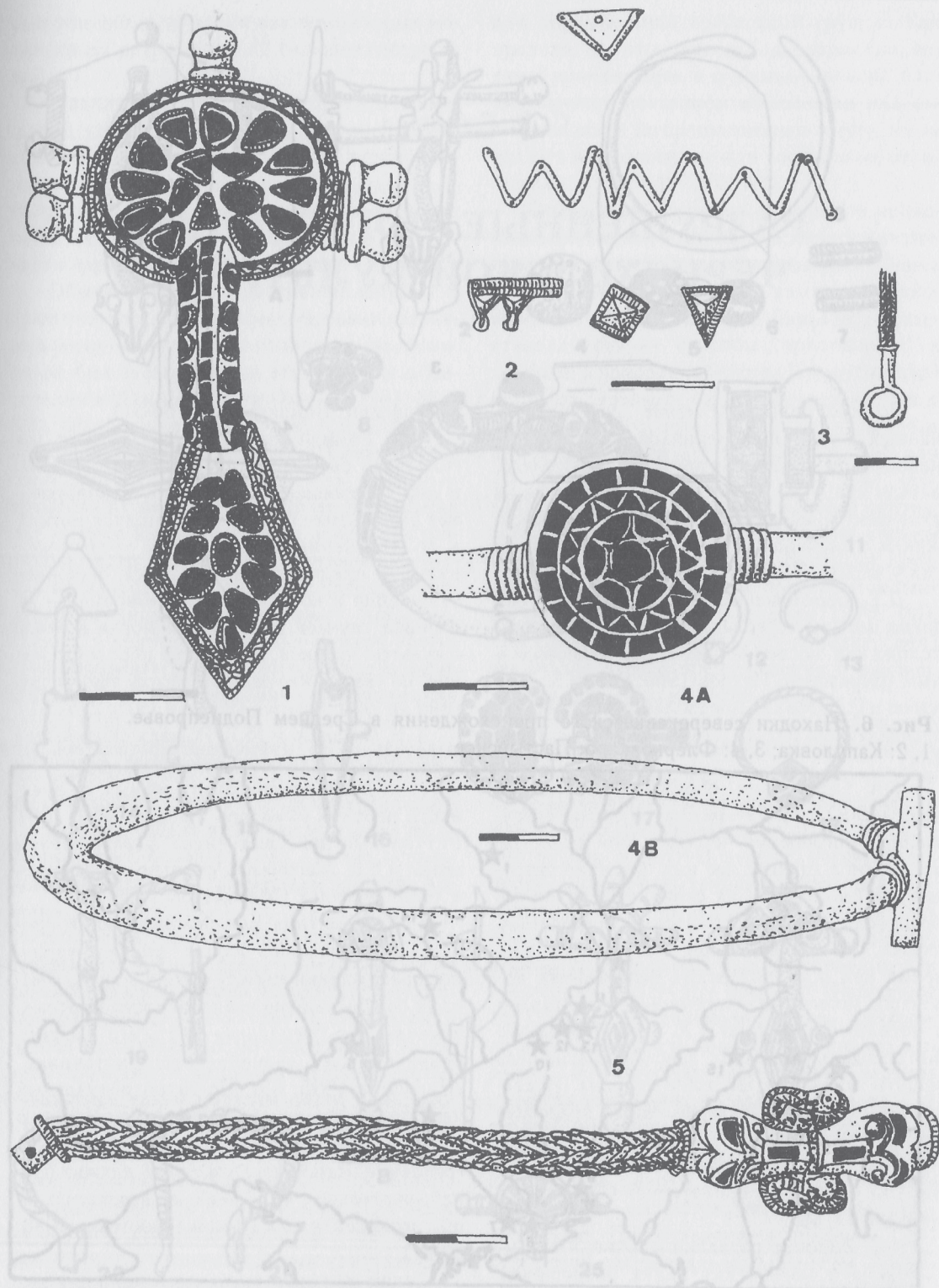


Рис. 5. "Княжеские" находки гуннского времени на северном пограничье черняховской культуры.

1: Нежин; 2: Большой Камень, погр. 1918-1919 г.; 3-5: Большой Камень, погр. 1927 г.

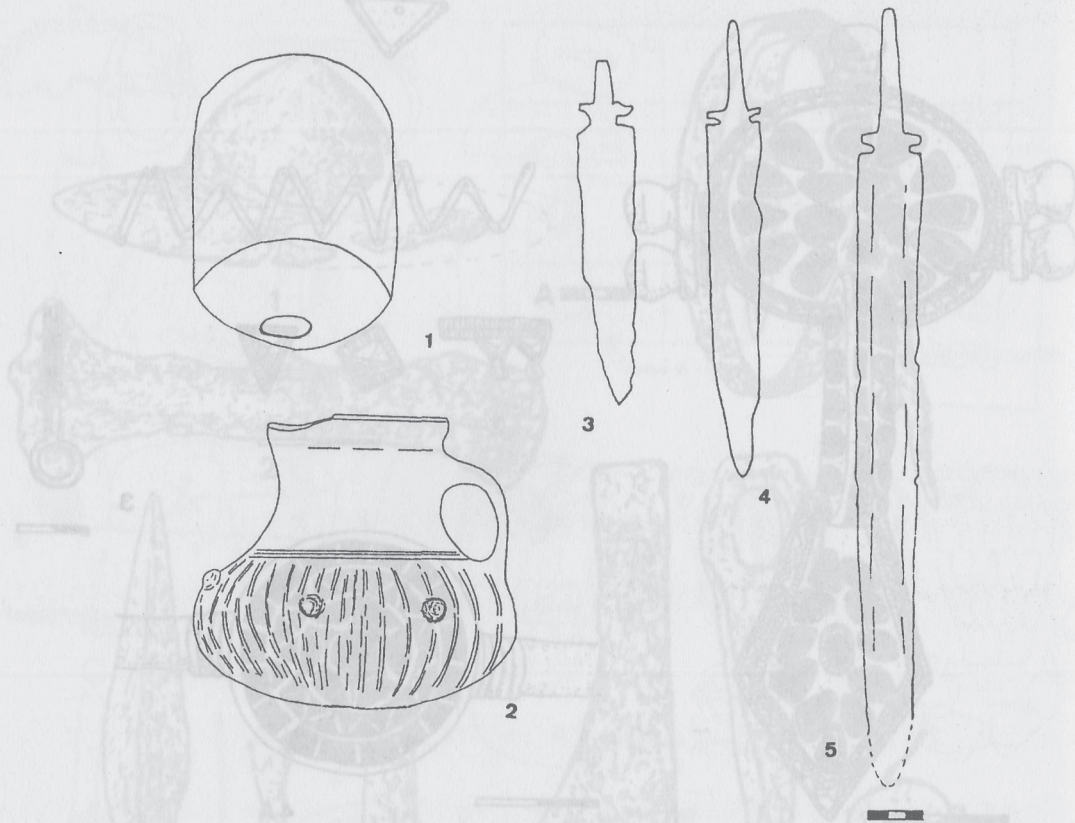


Рис. 6. Находки северокавказского происхождения в Среднем Поднепровье.
1, 2: Капуловка; 3, 4: Флерковка; 5: Пастырское.

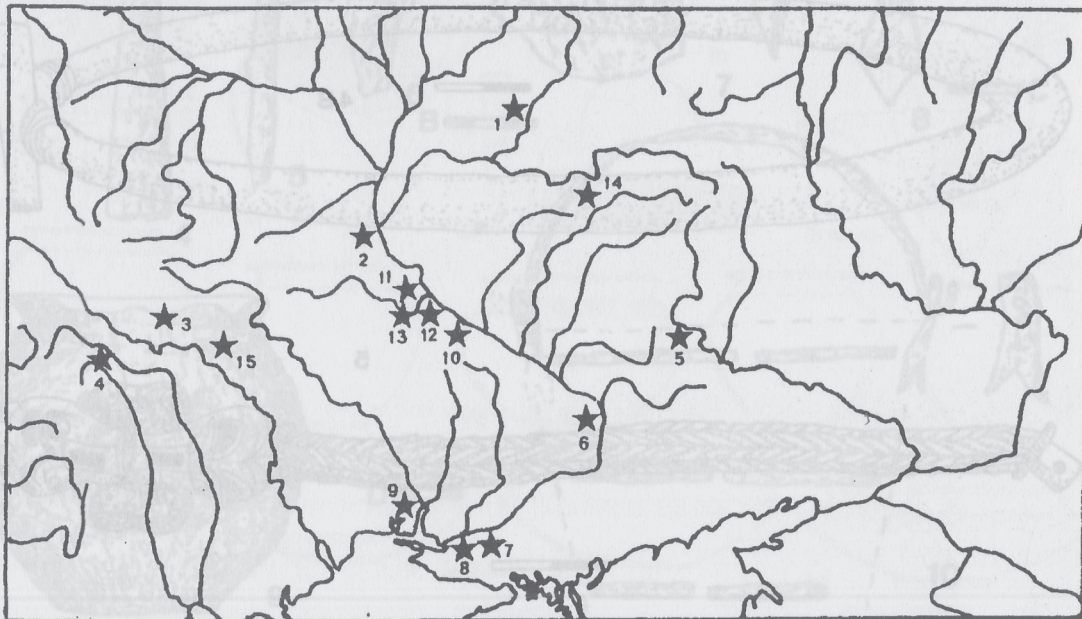


Рис. 7. Распространение дунайских вещей середины-второй половины V в. на территории восточной половины черняховской кельтеры и на соседних территориях.
1: Колодезный Бугор; 2: Киев; 3: Вербычка; 4: Кодын; 5: Волобуевка; 6: Звонецкие пороги; 7: Кардашинка; 8: Чулаковка; 9: Ольвия; 10: район Черкас; 11: район Канева; 12: Пекари; 13: Михайловка; 14: Токари; 15: Григоровка.

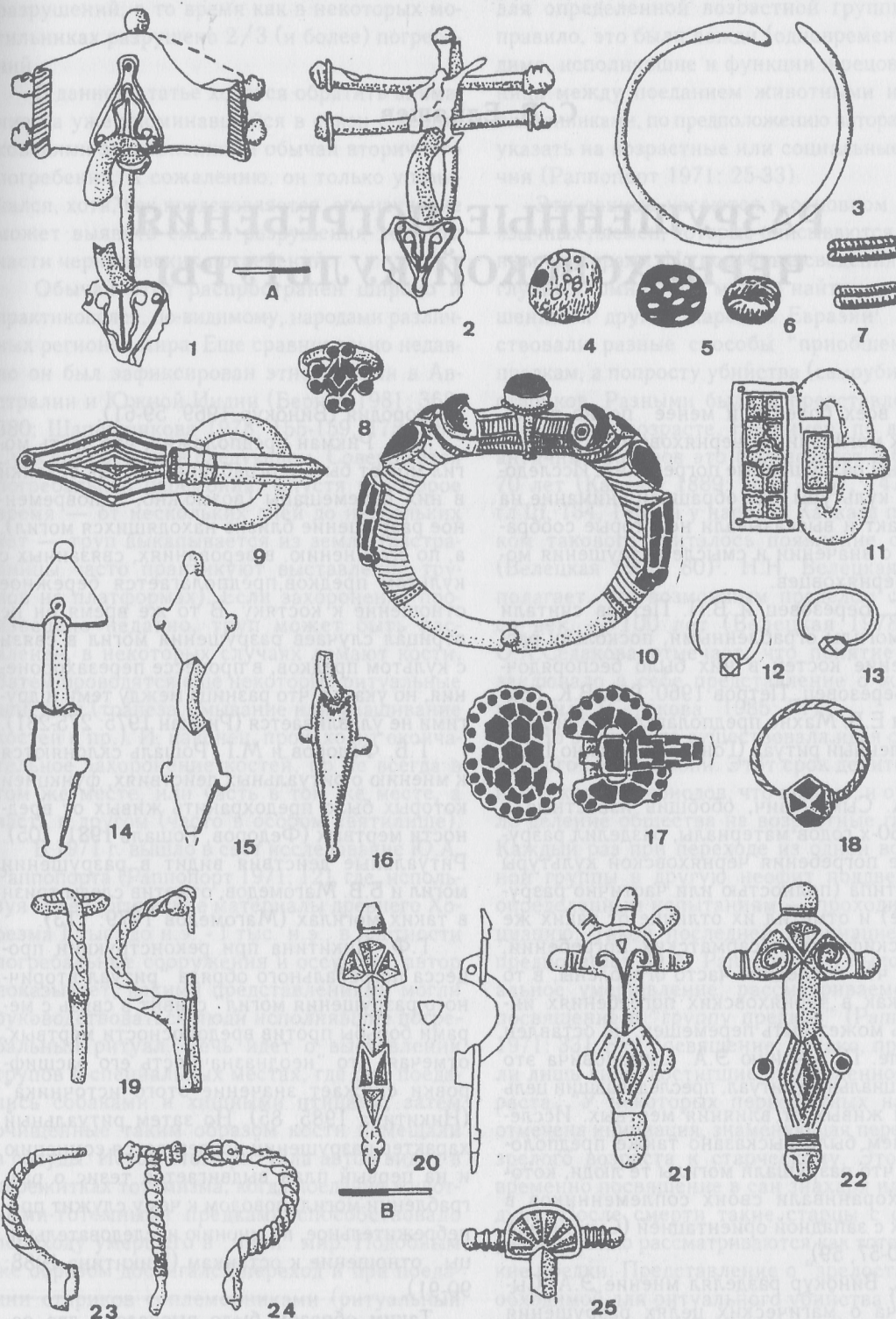


Рис. 8. Дунайские вещи середины-второй половины V в.

1-7: Волобуевка (погр.); 8, 17, 18: Ольвия; 9: Пекари; 10, 11: Киев; 12: Кардашинка; 13: Чулаковка; 14, 22: район Канева; 15: район Черкасс; 16: Григоровка; 19: Кодын; 20: Токари; 21: Звонецкие Пороги; 23: Колодезный Бугор; 24: Михайловка; 25: Вербычка.
 Масштаб: А: 1 - 15, 19, 21, 22-25; В: 20.