

А. Ю. Алексеев

К РЕКОНСТРУКЦИИ ОДНОГО УТРАЧЕННОГО ПРЕДМЕТА ЭЛЛИНО-СКИФСКОЙ ТОРЕВТИКИ V-IV ВВ. ДО Н.Э.

История золотого "сосуда". 21 апреля 1895 г. на имя известного российского любителя и собирателя древностей Ф.С.Романовича, жившего в Ростове-на-Дону и занимавшегося книжной, картинной и писчебумажной торговлей, была послана телеграмма из Санкт-Петербурга, подписанная старшим членом Императорской Археологической комиссии Н.И.Веселовским: "Приобретите сосуд для Комиссии во чтобы то ни стало непременно, прочие вещи задержите до письма"¹. В тот же день, правда, Н.И.Веселовским вслед первой была послана другая телеграмма, уже более спокойная по тону: "Дополнение первой. Сообщите цену. Комиссия купит только после осмотра." Некоторый ажиотаж, свидетельством чего и были приведенные телеграммы, возник вокруг фотографий нескольких вещей, которые ранее были посланы Ф.С.Романовичем в Археологическую комиссию на экспертизу (Рис.1).

16 мая 1895 г. Ф.С.Романович отправил в Археологическую Комиссию письмо следующего содержания: "Сегодня я имею честь послать в археологическую комиссию сосуд золотой в 90 золотников для определения его достоинства, до сих пор я старался узнать где он был найден но все мои поездки пока без успеха, хотя надеюсь во что-бы то ни стало узнать где найден думаю что это будет полезно

¹ Все материалы, касающиеся данной находки, находятся в деле Археологической Комиссии, хранящемся в Рукописном архиве ИИМК РАН (Фонд № 1, 1896 г., д.72). При цитировании документов сохраняется авторский текст, изменена лишь старая орфография.

для науки. Я купил еще кое какие золотые вещи настоящие древние и навожу об их справки где они найдены. Пополучении от Вас обратнo, раньше посланных золотых вещей вышлю Вам для определения и другие, есть кое какие интересные только жаль что продавцы не сознаются где они найдены приходится узнавать от других. Всепокорнейше прошу Вас пополучении сосуда уведомить меня насколько эта вещь интересна, я буду рад если своим трудом принесу хотя малую науке пользу. Я собираю коллекцию не для продажи, а чтобы сделать хотя что либо хорошее, почему и осмеливаюсь беспокоить Вас всепокорнейшей просьбой уведомить меня насколько эти вещи интересны для науки. Мне предлагают купить головку золотую 31 золотника, я снял фотографию [...] прилагаю найдена в Кавказском крае, но очень дорого просят хотя придется наверно купить, жаль такие вещи упускать, а еще более жаль как некоторые варворски обращаются с найденными вещами; так наднях мне показывали фунта два золота расплавленного в кусок и заметно что сплавлены были древние вещи, некоторые пластинки не совсем расплавились заметно изображение грифонов очень хорошей работы и продавец говорил что казаки в Новочеркасске продали ему и сказали что они нашли на берегу Дона, и из опасения что-бы от них не отняли они их и сплавили, и таких примеров я слышал много. В Ростов часто привозят древние находки но купить их невозможно так как комивояжеры иностранных фирм набивают большую цену.

С истинным почтением имею честь быть Вашим покорным слугою Ф.С.Романович"

В архивном деле сохранились далеко не все детали, связанные с предметом, который в переписке назван "сосудом золотым", но известно, что уже 5 июля Ф.С.Романович просит прислать ему обратно ранее доставленные по почте и им лично вещи (из чего следует, что помимо т.н. сосуда в Археологической комиссии находились и другие предметы, упоминавшиеся в первой телеграмме Н.И.Веселовского) и обещает выслать совершенно новые. Составить точное представление о том, какие именно вещи и в какой последовательности поступили в Археологическую комиссию сейчас затруднительно. Ф.С.Романович пишет о как минимум трех посылках, отправленных им в Санкт-Петербург в этот период, причем в ряде случаев отмечает, что выяснить происхождение отдельных предметов так и не удалось, хотя о некоторых все же сообщает, что они были найдены в Майкопском отделе Кубанской области. Но именно относительно "золотого сосуда" определенность как будто бы так и не появилась, что, впрочем, вполне объяснимо, поскольку, как будет видно из дальнейшего изложения, он был не найден, а изготовлен.

В конечном итоге "сосуд" так и не был приобретен Археологической комиссией, так как его подлинность вызвала справедливое сомнение, коснувшееся и некоторых других предметов, принадлежавших Ф.С.Романовичу. Так, М.И.Ростовцев не сомневался в том, что все упомянутые выше вещи из собрания Романовича являлись фальсификациями (Ростовцев 1925: 329; прим.1). Тем не менее, с них были сделаны гальванокпии, переданные в 1898 г. в Императорский Эрмитаж. И ныне там хранятся семь гальванокпий из девяти изготовленных в свое время. Среди них находится и реплика фрагмента ставшей позднее известной пластины из коллекции Романовича, находившейся в частном собрании в Бельгии и опубликованной Р.Гиршманом в каталоге выставки "7000 тысяч лет иранского искусства" (7000 ans d'art...: № 731), где она была отнесена к сарматскому времени. В вышедшей вслед за этой публикацией специальной статье В.А.Ильинской был приведен ряд аргументов, свидетельствующих, по мнению автора, подлинность этой пластины, а также ее датировку скифской эпохой - IV в. до н.э. (Ильинская 1978)². При этом основополагающее значение имело следующее

² История появления этих вещей была передана В.А.Ильинской, со ссылкой на А.А.Передольскую (1966), не вполне точно. Так, А.А.Передольская и В.А.Ильинская указали, что находки были представлены Ф.С.Романовичем в АК уже в виде гальванокпий и предлагались для покупки не в АК, а в Эрмитаж.

рассуждение: поскольку на рассматриваемом предмете присутствуют детали, отсутствовавшие на предметах эллино-скифской торевтики, известных к концу XIX века, т.е. тогда, когда пластина и стала известной, но зато они встречены на предметах, открытых в скифских курганах позднее (прежде всего это относится к золотому гребню из кургана Солоха), то, следовательно, предполагаемый мастер пластины не мог их выдумать, и пластина является все же подлинником. Далее станет ясно, что подобные логические построения в данном случае нельзя признать вполне основательными, поскольку они все же не снимают вопроса о достоверности самого предмета. Те аналогии, которые были приведены В.А.Ильинской, скорее могут свидетельствовать о существовании в древности подлинного образца (или образцов), с которого и была изготовлена пластина. Следует также отметить, что доводы, приведенные В.А.Ильинской в пользу подлинности пластины, убедили не всех скифологов (Черненко 1981: 121)³.

Помимо этой пластины в группе вещей из собрания Романовича находились две золотые обкладки ритона с зооморфными изображениями, наконечник гривны в виде головы животного и буса-пронизка. Лишь два последних предмета могут оказаться подлинными (правда, по гальванокпиям судить об этом с уверенностью все же затруднительно), тогда как детали ритонов, по стилистическим особенностям изображений, явно следует признать поддельными.

Следует добавить, что весьма любопытное обстоятельство, имеющее, быть может,

³ В.А.Ильинская в своей статье рассмотрела пластину, состоящую из двух композиционных фрагментов. В Эрмитаже в настоящее время хранится копия лишь одного из них (на котором изображен скиф, держащий в руках отрубленную голову врага), а также еще один обломок другой, но аналогичной пластины, на котором представлен скиф, натягивающий лук (Черненко 1981: рис. 89). Следует отметить чрезвычайно интересную деталь этого изображения: за спиной воина находится прямоугольный "щит", соответствия чему в эллино-скифской торевтике известны лишь на солохском гребне (а также и на "сосуде" из коллекции Романовича). Правда, на гребне, как и на реальных доспехах конца V- начала IV вв. до н.э., эта часть панциря имеет бобовидную форму. Подобная деталь при условии, что пластина по стилистическим особенностям все же не может быть признана подлинной, в свою очередь свидетельствует о существовании оригинала, который был известен фальсификаторам конца XIX века, а ныне по тем или иным причинам выпал из поля зрения скифологов.

отношение к "сосуду", открывается в связи с известной статьей А.Л.Бертье-Делагарда о подделке греческих древностей на юге России (Бертье-Делагард 1896). Бертье-Делагард сообщает следующее: "В Ростове одному любителю писали, что парижская тиара поддельна (имеется в виду известная "тиара Сайтафарна" - А.А.), но что подлинная, по которой сделана парижская, сохраняется и может быть ему продана, если он согласен заплатить хорошие деньги..." (Бертье Делагард 1896: 60). В конце же статьи следует в высшей степени любопытное дополнение: "... выше я говорил, что предлагается одному любителю второй экземпляр тиары; полученные об этом, более подробные сведения говорят иное. Предлагается что-то особенное и чрезвычайное, но, по краткому описанию, не сходное с тиарой Сайтафарна, и, по-видимому, подлинное." (Бертье-Делагард 1896: 68). И хотя ростовский любитель не назван в статье по имени, весьма вероятно, что имеется в виду именно Романович и его золотой "сосуд", представленный менее чем за год до публикации этой статьи в Археологическую комиссию. Из этого чрезвычайно скупого, к сожалению, описания, возможно, следуют также еще два заключения. Во-первых, это то, что для фальшивок типа "тиары" людьми, как будто бы причастными к этим вещам, предполагалось наличие образца-подлинника, а, во-вторых, что история "сосуда" Романовича и судьба "тиары Сайтафарна" могли иметь и нечто общее ⁴.

Оригинал или подделка? Под таким названием была опубликована статья А.А.Передольской, которая, всесторонне рассмотрев серебряный ритон с изображениями скифов, хранящийся в Лувре, признала этот предмет поддельным, хотя и имеющим определенные прототипы среди известных подлинных предметов эллино-скифской торевтики (Передольская 1966). Попутно А.А.Передольская, кстати, коснулась истории и некоторых других изделий, в том числе, происходивших и из собрания Романовича - пластины, "сосуда" (Передольская 1966: 47 и прим. 20,21), которые она также, вслед другим исследова-

⁴ Следует все же отметить одно несоответствие. В письме с неразборчивой подписью, на которое ссылается А.Л.Бертье-Делагард, уже упоминается "тиара Сайтафарна", ставшая известной общественности в начале 1896 г. Романович же приобрел свой "сосуд" за год до этого. Так что речь, возможно, шла не об его экземпляре, а о том предмете, что послужил последнему образцом, или, что тоже весьма вероятно, о совершенно другом изделии, форма которого, надо полагать, была близкой к той, что интересует нас.

телям (М.И.Ростовцеву, Е.М.Придику), не сошла подлинниками. Правда, подделкой, со ссылкой на мнение Е.М.Придика и А.П.Маневич, был назван и известный колпачок из Курджипского кургана, основанием чему послужило лишь отсутствие в то время среди надежных находок изделий, украшенных подобным образом. Л.К.Галанина в монографии о Курджипском кургане справедливо опровергла мнение о поддельности этого предмета (Галанина 1980: 46,47).

Что касается интересующего нас золотого "сосуда" 1895 г. из коллекции Романовича, то относительно него можно с абсолютной уверенностью сказать, что он поддельный. И если растительный орнамент - розетка, побеги аканта, а также овы и плетенка в его декоре как будто бы близки деталям, известным и на других предметах торевтики, хотя нарушения стиля прослеживаются и здесь, то совершенно определенно о поддельности свидетельствует вопиющая стилистическая и композиционная несуразность изображений людей и коней, детали снаряжения которых - вооружение, одежда, сбруя - являются следствием полнейшего непрофессионализма изготовителя и непонимания тех изображений, что, вероятно, послужили ему образцами. Этим они, кстати, весьма существенно отличаются и от тиары Сайтафарна, и от многих других известных подделок скифских древностей. Все эти нелепости были замечены исследователями практически сразу же после появления данного предмета. Так, Е.М.Придик считал, что вотолка (предметы подобной формы он, как и М.И.Ростовцев, причислял к колпачкам от кистей), находившаяся у Романовича, и по форме, и по стилю изображений вызывает сильное сомнение в его подлинности (Придик 1914: 109, прим.2). Но если наблюдение над стилем в данном случае вполне справедливо, то относительно формы предмета Е.М.Придик ошибался, хотя это стало очевидным лишь недавно. Да и простое признание этого предмета подделкой не исчерпывает всех вопросов, которые в связи с ним возникают.

В настоящее время известно более двух десятков предметов, типологически сходных с большой ворворкой Романовича и относящихся к V-IV вв. до н.э. Большинство из них объединены конусовидной или колоколовидной формой, наличием отверстия на уплощенной или округлой вершине, значительными размерами, материалом (преимущественно это золото). Относительно названия, также как и функции этих предметов, до сих пор отсутствует определенность. Их называют, в

зависимости от представлений о назначении, и большими ворворками, и вотолками, и конусами, и шлемами, и головными уборами и т.п. В настоящей статье в качестве наиболее нейтральных будут употребляться три термина - конусы, ворворки и колпачки. По данным С.И. Андрух (1988), Е.Ф. Корольковой (1992, 1995; Чежина 1987), Ю.А. Виноградова (1993), Ю.В. Болтрика (1996) и автора настоящей статьи подобные находки известны на весьма широкой территории: в Северном Причерноморье, на Среднем Дону, на Северном Кавказе и в Южном Приуралье (всего в настоящее время я могу указать 16 достоверных комплексов, в которых встречено 23 изделия). Существовали они в широких хронологических рамках - со второй половины VI до конца IV вв. до н.э. (см. в *Приложении к статье* список находок больших ворворок в памятниках скифской эпохи)⁵. Классификация этих предметов выходит за рамки настоящей статьи, но упомянуть их основные типологические признаки все же, видимо, следует.

Известно несколько их разновидностей. Пожалуй, основное различие, быть мо-

⁵ В перечень не включены изделия, которые формально или по функциональному назначению сближаются с некоторыми из наших ворворок, но отличаются от них или размерами, или конфигурацией. Это, например, золотая ворворка из кургана 7 могильника "Частые курганы", скорее всего связанная с конской сбруей и имеющая слишком значительные размеры - диаметр 4, высота 2 см (Замятнин 1946: 31, 32; Либеров 1965: табл. 22: 23); бронзовая плоская пластина диаметром 10 см с петлей, крепившаяся к гориту - из погр. 301 Старшего Ахмыловского могильника (Андрух 1988: 167; Халиков 1977: рис. 75: 7); золотая, орнаментированная спиральным орнаментом, оболочка ворворки (диаметр ок. 4, высота 3 см) из кург. 53 могильника Южный Тагискен (Итина, Яблонский 1997: 22, рис. 44: 3).

Е.Ф. Королькова также любезно обратила мое внимание на еще одну группу вещей, которые, по ее мнению, могут быть сопоставлены с рассматриваемыми в настоящей статье. Это, во-первых, массивный (высота 9,3 см) золотой ажурный предмет полусферической формы с отверстием сверху и изображениями верблюдов, волчьего хищника и птицы из Филипповского кургана в Южном Приуралье, названный автором публикации "подставкой" (Пшеничнюк 1989: 6), а, во-вторых, бронзовые минусинские ворворки с изображениями волков (Завитухина 1983: кат. 194, 195). Весьма любопытно, что ажурная филипповская ворворка была найдена в одном тайнике с предметом, безусловно входящим в одну группу с причерноморскими конусами первой, ранней разновидности (Приложение, № 10) и неправильно атрибутированным А.Х. Пшеничнюком как "чаша" (Пшеничнюк 1989: 6; ср.: Королькова 1992).

жет связанное даже с функцией предметов, заключается в их пропорциях. По этому параметру они делятся на две основные группы: к первой относятся ворворки, у которых нижний диаметр значительно больше высоты (коэффициент отношения диаметра к высоте от 1,6 до 2,9), у второй группы эти параметры отличаются лишь незначительно (коэфф. от 1 до 1,3)⁶. Варьирует также и форма; это могут быть усеченные конусы с прямыми наклонными стенками, стенки могут быть вогнутыми, или выпуклыми. Размеры и вес - менее дискретные признаки; они плавно колеблются от значительных (например, одна из Казинских ворворок высотой 14,5 см, наибольшим диаметром 19,8 см и весом 1061,8 г), до небольших (курджипский колпачок высотой 5,4 см, наибольшим диаметром 6,4 см и весом 72,8 г). Они могут быть как орнаментированы, так и с гладкими поверхностями. У большинства из них на плоской или уплощенной вершине имеются круглые отверстия, но у двух (Братолюбовская и Филипповская ворворки) они отсутствуют и заменены с внутренней стороны колечком и петлей, а у одного (кург. № 7 у ст. Сара в Южном Приуралье) какие-либо детали "крепления" как будто бы отсутствуют вовсе. У двух (курган Ак-Бурун) у нижнего края по два небольших выступа, тогда как у всех остальных поверхности ровные. Большинство из них выполнены из золота, но известны и исключения: в погребение у с. Вишневка ворворка имела железное основание, плакированное золотом, железный "умбон" из кург. 7 у с. Сары был украшен отдельными небольшими золотыми пластинками; в Курджипском кургане, помимо золотого, были и серебряные неорнаментированные колпачки, покрытые золотой оболочкой.

Во времени появления ворворки Романовича в литературе был известен лишь один подобный предмет, сопоставимый с ней

⁶ Совершенно справедливой является точка зрения, согласно которой предметы первой разновидности (см. *Приложение к статье*), как правило - неорнаментированные, могли служить украшениями лицевой поверхности горитов, тогда как назначение предметов второй группы все еще остается не ясным, хотя существующий спектр мнений на этот счет весьма широк (Андрух 1988: 165-167; Королькова 1995: 87; Болтрик 1996). Первая группа оказывается в целом и более ранней; предметы этого типа начинают встречаться в погребениях с конца VI в. до н.э. Со второй половины V в. до н.э. преимущественно бытуют уже ворворки второй группы, но самые ранние ее экземпляры, видимо, появляются даже раньше (например, ворворка из кург. у с. Ильичево в Крыму: Лесков 1968).

по размерам, - из кургана Ак-Бурун, найденный в 1875 г. и датирующийся концом IV или началом III в. до н.э. (Виноградов 1993). Но он никак не мог послужить образцом для нашего конуса, т.к. имел выпуклые и прорезные стенки, а его орнамент состоял исключительно из растительных мотивов. К тому же, ак-бурунскую находку по некоторому внешнему сходству первоначально сочли шлемом или парадным головным убором, что совершенно не подходит форме ворворки из собрания Романовича. Приблизительно в одно время с последней стали известны "тиара Сайтафарна" (1896 г.) и курджипский колпачок (1895 г.), но и их форма была иной - с выпуклыми стенками. Первая большая ворворка с **вогнутыми** стенками, такими же как у предмета из собрания Романовича, была найдена в 1960-х гг. (Лесков 1968). Большие полностью **орнаментированные** конусы (если не считать тиары Сайтафарна) стали известны еще позднее - лишь в 1980-х гг. Это ворворки из Передериевой Могилы (Моруженко 1992) и Братолюбовского кургана (Кубышев, Ковалев 1994). Изображения людей в настоящее время известны на двух подобных изделиях - на колпачке из Курджипского кургана и на конусе из Передериевой Могилы (Рис.4).

Таким образом, становится совершенно очевидным, что мастер поддельной ворворки Романовича не выдумал ее форму и декор, которые собственно и вызвали недоверие современников, но что подобные предметы (или предмет) ему, скорее всего, были известны, и он следовал именно этим существовавшим в действительности образцам, судьба которых или местонахождение в настоящее время неизвестны.

Рассмотрим теперь несколько подробнее композицию декора конуса Романовича, имея в виду, что стилистические особенности в данном случае во внимание уже приниматься не будут. Для нас исходным моментом являются изначально установленные стилистические нарушения и погрешности (Рис.1).

Уплощенная вершина ворворки имеет в центре круглое отверстие, окруженное восьмилепестковой розеткой, из которой вырастают листья аканта. Близкое сочетание элементов известно, например, в центральной части серебряного блюда из Чертомлыкского кургана, хотя там розетка - семилепестковая, изоб-

ражены и побеги аканта, и обязательные дополнительные розетки (Алексеев, Мурзин, Ролле 1991: кат. № 92). Мастер поддельной ворворки добавил к композиции нелепые стреловидные отростки. В данном случае, правда, весьма примечательно, что на ворворке Романовича центральная розетка имеет восемь лепестков, т.к. Ю.В.Болтрик подметил, что на некоторых подобных предметах розетки именно восьмилепестковые (Болтрик 1996: 108). Правда, исключением является большая ажурная ворворка из Ак-Буруна, где от центрального круглого отверстия отходит шесть лепестков, но и сама эта композиция в целом несколько отличается от обычных розеток.

Декор стенок нашей ворворки имеет пять фризов. Верхний состоит из полосы крупных овов, весьма обычных на предметах эллино-скифской торевтики V-IV вв. до н.э. В данном случае могут несколько насторожить лишь их необычно крупные размеры. Ниже овов расположен широкий фриз из узнаваемых, несмотря на сильное искажение, листьев, побегов и цветов аканта, подобные которым известны, например, на таких классических памятниках IV в. до н.э. как чертомлыкская амфора (Алексеев, Мурзин, Ролле 1991, кат. № 91) и пектораль из Толстой Могилы (Мозолевский 1979: рис. 57). Ниже этого фриза идет полоса плетенки, являющейся совершенно обычным разделительным элементом декора в торевтике Северного Причерноморья. Еще ниже расположен самый примечательный и интересный фриз. Он состоит из четырех сцен, в которых представлены люди и лошади (Рис.2,3: 1-4):

1) Изображен всадник на скачущей лошади, навстречу которому поднялась на дыбы лошадь без седока. Всадник находится в весьма неустойчивом положении, схватившись рукой за голову лошади. Он обращен лицом к зрителю, бородат, на голове, расчесанной на пробор, надета диадема. Одет он в странную куртку с вертикальными полосами, украшенными редким Л-видным орнаментом. На поясе с левой стороны подвешен небольшой горит, из которого выглядывает верхняя часть лука. На ногах у всадника надеты искаженные почти до неузнаваемости скифики. В целом аналогии подобной сцены мне не известны, хотя то, что здесь пытались изобразить именно скифа, вполне очевидно. Отсутствие известных прототипов не означает, прав-

да, что их не было вовсе, хотя не исключено, разумеется, что здесь фантазия мастера разыгралась и охарактеризовать эту сцену можно словами А.Л.Бертье-Делагарда - "собственная фантазия, прескверная", "собственная выдумка, пребезобразная" (Бертье-Делагард 1896);

2) Эта сцена представлена двумя фигурами воинов, один из которых схватил за волосы поверженного на колено врага; несколько в стороне и в глубине изображена спокойно стоящая лошадь со свисающим до земли поводом. Весьма характерной деталью является то, как изображена грива у этой, да и у некоторых других лошадей на ворворке. Она коротко подстрижена, но внизу оставлен нетронутый клоч, свисающий на спину. Именно так, например, изображена грива у лошади на конце ножен мечей "чертомлыкской" серии (Skythische Kunst... 1986: Taf.221).

У воина-победителя на голове изображена узкая диадема, одет он в странный панцирь с узкими наплечниками, между которыми показана обнаженная грудь; на поясе - узкая рубчатая полоса, ноги прикрыты пластинчатыми набедренниками (прототипом подобному панцирю могли послужить некоторые скифские доспехи V-IV вв. до н.э.: Горелик 1993: табл. LII). В правой руке этот воин держит меч с узким треугольным лезвием, касающимся головы его противника. Левой ногой он наступил на правую ногу врага, которого к тому же левой рукой держит за волосы. Второй воин одет в панцирь с широкими пластинчатыми наплечниками, между которыми изображены чешуйки доспеха. Слева в груди изображен вонзившийся дротик. На поясе, обозначенном также узкой рубчатой полоской, слева висит меч и очень маленький горит с луком. Самой примечательной особенностью доспеха является прямоугольник, который выглядывает из-за спины этого воина. Кажется вполне очевидным, что прототипом этой сцены в причерноморской торевтике (хотя подобные известны и в вазовой живописи, чаще связанные с сюжетами амазонмахии, и в скульптуре) явились композиции типа солохского горита, где молодой скиф стаскивает за волосы с лошади своего бородатого противника (Манцевич 1987: кат.53), и одна из батальных сцен на конусе из Передериевой Могилы, где, напротив, бородатый скиф схватил своего молодого коленопреклоненного противника за волосы (Моруженко 1992;

Моруженко 1994; Tesori... 1995-1996: № 17). Прямоугольник же за спиной поверженного скифа на нашей ворворке - это ни что иное, как уже упоминавшаяся в связи с пластиной из той же коллекции Романовича, наспинная деталь панцирного доспеха типа изображенного у всадника с солохского гребня.

3) Здесь представлен всадник на скачущей лошади, замахнувшийся копьем, которое находится в его правой руке. Одет он также, как и победитель в предыдущей сцене. На голове его диадема. Справа от пояса вниз нанесены два небольших копья. Узда лошади состоит из суголовного, налобного и наносного ремней. Отдаленные аналогии подобной фигуре хорошо известны в эллино-скифской торевтике V-IV вв. до н.э., причем встречены они в различных вариантах. Это и всадники на гребне и серебряной чаше из Солохи, и всадники на бляшках из Куль-Обы, и всадник на пластине из Геремесова кургана (Артамонов 1966: табл.147,154,188,253,255) и др. Естественно, что мастер ворворки обработал этот мотив по-своему.

4) Изображен всадник на падающей лошади, одетый приблизительно так же как и предыдущие. В шею его вонзился дротик, сломанное древко с наконечником нанесено и рядом с копытом лошади. От пояса справа свисают (?) два копья, так же как и у конного воина в сцене 3. Мотив всадника на падающей лошади, представленный в подобном ракурсе, необычен, хотя отдаленно его напоминающие можно увидеть, например, на ножках чертомлыкской серии, или солохском горите (Артамонов 1966: табл.161,183), или даже на мозаике "Битва Александра с Дарием", оригинал которой датируется последними десятилетиями IV в. до н.э. Здесь же изображено сухое дерево, которое как элемент пейзажа как будто бы неизвестно в торевтике, но зато встречается в греческой живописи IV в. до н.э. (например, фреска со сценой охоты на гробнице Большого кургана в Вергине, и уже упоминавшаяся мозаика "Битва Александра с Дарием") (Трофимова 1996). На помпейской мозаике к тому же сухое дерево трактуется как изобразительная метафора, в равной мере указывающая на будущую судьбу и победителя, и побежденного (Сечин 1996: 18,19).

Все описанные сцены происходят на земле, изображенной как небольшие всхолмления, заполненные точками; показана и тра-

ва или небольшие кустики. Чрезвычайно близкое, почти буквальное, соответствие этому можно увидеть на конусе из Передериевой Могилы.

И, наконец, еще ниже расположен узкий фриз, состоящий из "чешуйчатого жгута" (так определила А.П.Манцевич подобный орнамент, нанесенный в верхней части горита из кургана Солоха: 1987: 74; кат. № 53; Артамонов 1966: табл.160,161), или венка (так правильнее описала его А.А.Моруженко для конуса из Передериевой Могилы: 1992: 70), имеющего четыре "перевязки". Самое примечательное в этом орнаменте это то, что было бы достаточно, как кажется, только его наличия для того, чтобы подтвердить существование неизвестного нам ныне образца. Дело в том, что идентичный фриз нанесен под батальными сценами опять-таки на конусе из Передериевой Могилы (Рис.4: 2). И там он также имеет четыре разрыва-перевязи, оформленных в виде двойных прямоугольников, заполненных несложным орнаментом - точками, линиями (см., напр.: Tesoge...1995-1996: № 17). Подобное совпадение никак не может быть случайным и прямо свидетельствует о том, что этот элемент декора присутствовал и на конусе, послужившим прототипом для ворворки Романовича. Лавровые венки с перевязями (двумя, четырьмя), включенные в композицию в качестве орнаментального мотива, известны и в эллинистическом искусстве более позднего времени, чем предполагаемая дата нашего конуса, в интервале от конца IV в. до н.э. (Hoffmann, Davidson 1965: № 95: медальон конца IV-начала III вв. до н.э.) до II в. до н.э. (Мордвинцева 1996: 155; рис.2,3: фалары II в. до н.э.). Но только в двух случаях, причем по времени, видимо, наиболее ранних, они встречены на больших ворворках.

В целом вся композиция украшения ворворки Романовича, составленная чередованием всех выше перечисленных фризов, также находит соответствия в причерноморской торевтике. Например, на чертомлыкской амфоре присутствуют почти те же орнаментальные фризы, расположенные, правда, в несколько иной последовательности: овы, сцены терзания оленей грифонами, люди и лошади, плетенка, растительный орнамент.

Тем не менее, как-либо уточнить дату исходного образца для ворворки Романовича

не представляется возможным. Поскольку мы лишены возможности опереться на стилистический анализ, приходится ограничиться лишь датами наиболее очевидных аналогий. При этом также возникают определенные трудности. Так, наиболее близкий ей по целому ряду признаков предмет - конус из Передериевой Могилы - не может быть датирован точнее, чем IV в. до н.э. Сам он был найден под насыпью кургана, а могила, с которой его условно можно синхронизировать, была ограблена. Правда, аналогии найденным в ней пяти железным наконечникам стрел А.А.Моруженко отыскала в комплексах V-начала IV вв. до н.э., продатируя большую ворворку тем не менее IV в. до н.э. (Моруженко 1989; Моруженко 1992: 74, № 6). В целом амплитуда хронологического интервала для конуса Романовича ограничена, с одной стороны, датой гребня из кургана Солоха (конец V или самое начало IV вв. до н.э.), а, с другой, аналогиями в комплексах (курганы Ак-Бурун, Курджипский) и в орнаменте вещей раннеэллинистического времени (конец IV в. до н.э.).

Описание утраченного оригинала.

Таким образом, предмет, послуживший прототипом для ворворки Романовича, в общих чертах можно представить следующим образом (автор отказался в данном случае от графической реконструкции, которая могла бы оказаться неоправданно конкретной). Это был усеченный конус со слегка вогнутыми стенками, высотой и диаметром основания около 16 см., весом около 400 г. Верхняя плоскость, которая, быть может, была слегка выпуклой, имела в центре небольшое круглое отверстие, окруженное восьмилепестковой розеткой, от которой отходили листья аканта. Стенки ворворки были украшены сверху вниз несколькими фризами: овами, листьями, побегами и цветами аканта, полоской плетенки, батальными сценами, среди которых были и всадник в панцирном доспехе с копьем в правой руке, и сражение двух воинов, один из которого схватил другого, стащив его с коня, за волосы, и всадник на падающей лошади. В нижней части, почти у самого основания, находился узкий поясok из листьев в венке, имевший четыре перехвата.

Датировать этот реконструированный предмет можно, следуя наиболее ясным аналогиям, интервалом от конца V до последней четверти IV в. до н.э.

Таким образом, **основные выводы** проделанного исследования заключаются в следующем. В области атрибуции предметов эллино-скифской торевтики следует иметь в виду, что в истории скифологии могли существовать находки, которые в настоящее время утрачены (примером подобного изделия и служит предмет, послуживший образцом для "ворворки Романовича"). При этом, признавая сомнительные изделия подлинными, не следует рассматривать в качестве доказательств этого отсутствие для них ко времени появления в поле зрения ученых известных аналогий; эти аналогии в настоящее время по разным причинам могут быть просто не-

известны.

О причинах же, по которым в 1890-х гг. была изготовлена плохая копия замечательного, судя по всему, предмета эллино-скифской торевтики V-IV вв. до н.э., история которого осталась неизвестной (также, кстати, как и история подделки после ее возвращения к Романовичу), можно только догадываться. Возможно, оригинал был уничтожен, примеры чему были известны и самому Романовичу, возможно, попал в частную коллекцию, где, не исключено, и находится до сих пор. В любом случае автор настоящей работы надеется, что ее публикация, возможно, поможет прояснить историю и судьбу этих вещей.

Приложение к статье

Список находок больших ворворок в памятниках скифской эпохи

Изделия в списке расположены в хронологическом порядке. В графе **Размеры, орнамент** сокращение **выс.** означает высоту, **дм. осн.** - диаметр основания (наибольший). Для некоторых изделий часть данных установить не удалось. В графе **Литература** указаны только основные публикации, включающие альбомы и каталоги международных выставок Гос. Эрмитажа, Института археологии НАН Украины, Национального исторического музея Украины. Условно в список включены ворворка из собрания Романовича и "тиара Сайтафарна".

На группы, выделенные по пропорциям предметов, ворворки делятся следующим образом: к *первой, ранней группе* (коэфф. от 1,6 до 2,9)

относятся №№ 1-6, 7 (?), 9, 10, 23 (10 экз.); ко *второй, поздней* (коэфф. от 1 до 1,3) - №№ 8, 11-16, 17 (?), 18 (?), 19-22, 24, 25 (15 экз.).

По географическим регионам предметы (за исключением тиары Сайтафарна, № 25) количественно распределяются следующим образом:

Северное Причерноморье (степь) №№ 1, 2, 4, 5, 7, 8, 9, 11, 15, 16-18 (12 экз.)

Северное Причерноморье (лесостепь) № 6 (1 экз.)

Средний Дон № 23 (1 экз.)

Северный Кавказ № 12-14, 19-22 (7 экз.)

Южное Приуралье №№ 3, 10 (2 экз.)

Неизвестно (вероятнее всего степное Причерноморье или Северный Кавказ) №№ 24 (1 экз.)

№ п/п	Памятник	Размеры (см), орнамент	Материал, вес (г)	Дата, вв. до н.э.	Литература
1	Курган № 6 у с. Александровка	выс. ок. 7; дм. осн. ок. 12	золото, 259,31	конец VI, рубеж VI-V	Ковалева, Волкобой, Костенко, Шалобудов 1978: рис. 3.1; Ковалева, Мухопад 1982: рис. 5.4; Scythian Gold...1992: № 34
2	Дзюбина Могила	выс. 3,9; дм. осн. 11,11	золото, 122,3	конец VI, рубеж VI-V	Алексеев 1991: рис. 1:1

№ п/п	Памятник	Размеры (см), орнамент	Материал, вес (г)	Дата, вв. до н.э.	Литература
3	ст. Сара, курган № 7	выс. ок. 2,5-3 дм. осн. ок. 8	железо, золото	рубеж VI-V	Смирнов 1964: рис.35а: 9
4	курган у с. Вишневка	выс. 4; дм. осн. 10	железо, золото	рубеж VI-V	Андрух 1988: рис. 5:20
5	курган Острая Томаковка	выс. 5,8; дм. осн. 13,8	золото, 318,4	конец VI- 1-я четв. V	ДГС II, табл. XXVI: 14
6	Журовка, курган № 400	выс. 8,9; дм. осн. 14,8	золото, 392	Рубеж 1-й и 2-й четв. V	Бобринский 1905: рис.19
7	Курган у г. Арциз	зооморфный (птица с рыбой на верхней плоскости)	золото	2-я четверть V	Алексеева 1973; Островерхов, Охотников 1989: рис.3:5
8	Курган у с. Ильичево	выс. 13,3; дм. осн. 16	золото, 452	1-я половина V	Лесков 1968: рис.3
9	курган у с. Шелюги	выс. 5,3; дм. осн. 10,5	золото, 135	V	Кубышев 1987; Кубышев, Куприй 1992: рис.3
10	Филипповский курган	выс. 7,7; дм. осн. 16,5	золото	V	Пшеничнюк 1989: 6; интерпретация: Королькова 1992
11	Братолюбовский курган	выс. 18; дм. осн. 18,5 зооморфный (сцены терзания)	золото, 625	рубеж V-IV	Кубышев, Ковалев 1994; Gold der Steppe...1991: Kat.120d; : Scythian Gold...1992 Cat.56; Schiltz 1994: fig.112-115,273; Tesore... 1995-1996: № 54
12	Ставропольский клад, № 1	выс. 14,5; дм. осн. 19,8	золото, 1061,8	IV	Королькова 1995
13	Ставропольский клад, № 2	выс. 14,5; дм. осн. 19,4	золото, 665,5	IV	Королькова 1995
14	Ставропольский клад, № 3	выс. 11,7; дм. осн. 13,7	золото, 386,4	IV	Королькова 1995

№ п/п	Памятник	Размеры (см), орнамент	Материал, вес (г)	Дата, вв. до н.э.	Литература
15	курган Передериева Могила	выс. 16,7; дм. осн. 17,9 x 16,6 розетка, батальный сюжет	золото, 600	IV	Моруженко 1989:92,93; Моруженко 1992: рис. 3-6; Могоцjenко 1994: pp.22-24 Schiltz 1994: fig.243,277; Tesore... 1995-1996: № 17
16	Ак-Бурун, ворворка № 1 (большая, ажурная)	выс. 14,4 дм. осн. 17,7-19,5 растительный орнамент: трижды повторен цветок каллы, волюты	золото, 824	конец IV	ОАК за 1876 г.: табл. II, 1; Артамонов 1966: табл. 272; Skythische Kunst... 1986: № 229; Gold der Skythen... 1993: Kat. 63
17	Ак-Бурун, ворворка № 2	выс. 7,7	золото, 202,22	конец IV	ОАК за 1876 г.: табл. II, 2
18	Ак-Бурун, ворворка № 3	выс. 7	золото, 210,4	конец IV	ОАК за 1876 г.: табл. II, 2
19	Курджипский курган, колпачок № 1	выс. 5,4; дм. осн. 6,4 розетка, изображения воинов	золото, 72,8	2-я половина IV	Галанина 1980: Кат. 51
20	Курджипский курган, колпачок № 2	выс. 3,8; дм. осн. 5	серебро, золото, 56	2-я половина IV	Галанина 1980: Кат. 52
21	Курджипский курган, колпачок № 3	выс. 4; дм. осн. 5	серебро, золото, 55	2-я половина IV	Галанина 1980: Кат. 52
22	Курджипский курган, колпачок № 4	выс. 4,7; дм. осн. 5,2	золото 17,2	2-я половина IV	Галанина 1980: Кат. 53
23	"Частые курганы", курган № 22	выс. 5; дм. осн. 8	золото	?	Либеров 1965: табл. 34: 10; Пузикова 1995: 25
24	Собрание Романовича	выс. 16,2; дм. осн. 16 розетка, растительный, батальный сюжет	образец золото (?), ок. 384	образец IV (?)	Архив ИИМК, ф. 1 / 1896, № 72, лл. 3-5
25	"тиара Сайтафарна"	выс. 18	золото, 443		Брашинский 1979: табл. XXIV

Список литературы

- Алексеев А.Ю. 1991. Хронология и хронография Причерноморской Скифии V в. до н.э. // АСГЭ. - Вып. 31. - Л.
- Алексеев А.Ю., Мурзин В.Ю., Ролле Р. 1991. Чертомлык. Скифский царский кургана IV в. до н.э. Киев: 1991.
- Алексеева И.П. 1973. Раскопки курганов в междуречье Дуная - Днестра // АО за 1972 г. М.
- Андрух С.И. 1988. Погребение раннескифского воина в Присивашье // СА. - 1988. - № 1.
- Артамонов М.И. 1966. Сокровища скифских курганов в собрании Гос. Эрмитажа. Прага-Ленинград.
- Бертье-Делагард А.Л. 1896. Подделка греческих древностей на юге России // Записки Одесского общества истории и древностей. Вып. XIX. Одесса.
- Бобринский А.А. 1905. Отчет о раскопках, произведенных в 1903 г. в Чигиринском уезде Киевской губ. // ИАК. - Вып. 14.
- Болтрик Ю.В. 1996. Большие золотые "ворварки" у скифов // Мир Ольвии. Памятник исследователю и исследование памятника. К 90-летию профессора Л.М.Славина. Киев.
- Брашинский И.Б. 1979. В поисках скифских сокровищ. Л.
- Виноградов Ю.А. 1993. Кургана Ак-Бурун (1875 г.) // Скифия и Боспор. Новочеркасск.
- Галанина Л.К. 1980. Курджипский курган. Памятник культуры прикубанских племен IV в. до н.э. Л.
- Горелик М.В. 1993. Оружие древнего Востока (IV тысячелетие - IV в. до н.э.). М.
- Древности Геродотовой Скифии. 1866-1872. Сборник описаний археологических раскопок и находок в черноморских степях. - Вып. 1 и 2. - СПб.
- Завитухина М.П. 1983. Древнее искусство на Енисее. Скифское время. Л.
- Замятин С.Н. 1946. Скифский могильник Частые курганы под Воронежем // СА. - VIII. - 1946.
- Ильинская В.А. 1978. Золотая пластина с изображениями скифов из коллекции Романовича // СА. - 1978. - № 3.
- Итина М.А., Яблонский Л.Т. Саки Нижней Сырдарьи (по материалам могильника Южный Тагискен). М.
- Ковалева И.Ф., Волкобой С.С., Костенко В.И., Шалобудов В.Н. 1978. Археологические исследования в зоне строительства оросительной системы учхоза "Самарский" (Днепропетровского сельскохозяйственного института) // Курганные древности степного Поднепровья III - I тыс. до н.э. Днепропетровск.
- Ковалева И.Ф., Мухопад С.Е. 1982. Скифское погребение конца VI-V вв. до н.э. у с. Александровка // Древности степной Скифии. Киев: 1982.
- Королькова Е.Ф. 1992. О датировке Филипповского кургана // Тезисы докладов на конференции "Исторические чтения памяти М.П.Грязнова". Омск.
- Королькова (Чежина) Е.Ф. 1995. К вопросу об атрибуции Ставропольского (Казинского) кургана // АСГЭ. - Вып. 32. - СПб.
- Кубышев А.И. 1987. Новые данные к социальной истории степной Скифии // Киммерийцы и скифы. Тезисы докладов Всесоюзного семинара, посвященного памяти А.И.Тереножкина. Ч. II. Кировоград.
- Кубышев А.И., Куприй С.А. 1992. Скифские курганы V в. до н.э. у с. Шелюги // Древности степного Причерноморья и Крыма. Запорожье.
- Кубышев А.И., Ковалев 1994. Скифский Братолюбівський курган V ст. до н.э. на Херсонщині // Археологія. - 1994. - 1.
- Лесков А.М. 1968. Богатое скифское погребение из Восточного Крыма // СА. - 1968. - № 1.
- Либеров П.Д. 1965. Памятники скифского времени на Среднем Дону. М. (САИ Д1-31).
- Манцевич А.П. 1987. Кургана Солоха. Публикация одной коллекции. Л.: 1987.
- Мозолевський Б.М. 1979. Товста Могила. Київ.
- Мордвинцева В.И. 1996. Фалары с изображением Беллерофонта из сарматского погребения у села Володарка в Западном Казахстане // РА. - 1996. - № 4.
- Моруженко А.А. 1989. Скифский курган Передериева Могила // Тезисы докладов областной конференции "Проблемы скифо-сарматской археологии Северного Причерноморья", посвященной 90-летию со дня рождения профессора Б.Н.Гракова. Запорожье.
- Моруженко А.О. 1992. Скифский курган Передериева Могила // Археологія - 1992. - 4. ОАК за 1876 г. Спб. 1879.
- Островерхов А.С., Охотников С.Б. 1989. О некоторых мотивах звериного стиля на памятниках из собрания Одесского археологического музея // ВДИ. - 1989. - № 2.
- Передольская А.А. 1966. Оригинал или подделка? (По поводу луврского серебряного ритона) // СА. - 1966. - № 1.
- Придик Е.М. 1914. Новые кавказские клады // МАР № 34. Пг.
- Пузикова А.И. 1995. Скифы Среднего Дона (Белгородская и Воронежская области). М.
- Пшеничнюк А.Х. 1989. Раскопки "царского" кургана на южном Урале. Препринт доклада. Уфа.
- Ростовцев М.И. 1925. Скифия и Боспор. Критическое обозрение памятников литературных и археологических. [Л].
- Сечин А.Г. 1996. Мозаика "Битва Александра с Дарием" в контексте сочинений Аристотеля о поэтике и риторике // Проблемы развития зарубежного искусства. Материалы девятой научной конференции в память профессора М.В.Доброклонского. СПб.
- Смирнов К.Ф. 1964. Савроматы. М.
- Трофимова А.А. 1996. Исторический сюжет и религиозная традиция. К истолкованию фрески из "гробницы Филиппа" // Введение во храм. ГМИИ. М. (в печати).
- Халиков А.Х. 1977. Волго-Камье в начале эпохи раннего железа. VIII-VI вв. до н.э. М.
- Чежина Е.Ф. 1987. О возможности атрибуции Ставро-

- польского (Казинского) клада скифским временем // Актуальные проблемы историко-археологических исследований. Тезисы докладов. Киев.
- Черненко Е.В. 1981. Скифские лучники. Киев.
- Gold der Skythen...1993. Gold der Skythen. Schätze aus der Staatlicher Eremitage St.Petersburg. Katalog. Hamburg.
- Gold der Steppe...1991. Gold der Steppe. Archäologie der Ukraine. Schleswig.
- Hoffmann H., Davidson P.F. 1965. Greek Gold. Jewelry from the age of Alexander. The Brooklyn Museum.
- Moroujenko A.A. 1994. Le kourgane scythe de Perederieva Mogila // Les Scythes. Guerriers nomades au contact des brillantes civilisations greque, perse et chinoise. Les dossiers d'archeologie. - 1994. - № 194.
- Schiltz V. 1994. Les Scythes et les nomades des steppes. VIII siècle J.-C. - I siècle après J.-C. Paris.
- Scythian Gold...1992. Scythian Gold. Museum of Historic Treasures of Ukraine. Catalogue.
- 7000 ans d'art... 1961-1962. 7000 ans d'art en Iran. Paris.
- Skythische Kunst... 1986. Piotrowski B., Galanina L., Gratch N. Skythische Kunst. Leningrad.
- Tesore... 1995-1996. Tesore delle Steppe. Cimere, Sciti, Sarmati. Unni, Avari e Cazari. Milano.

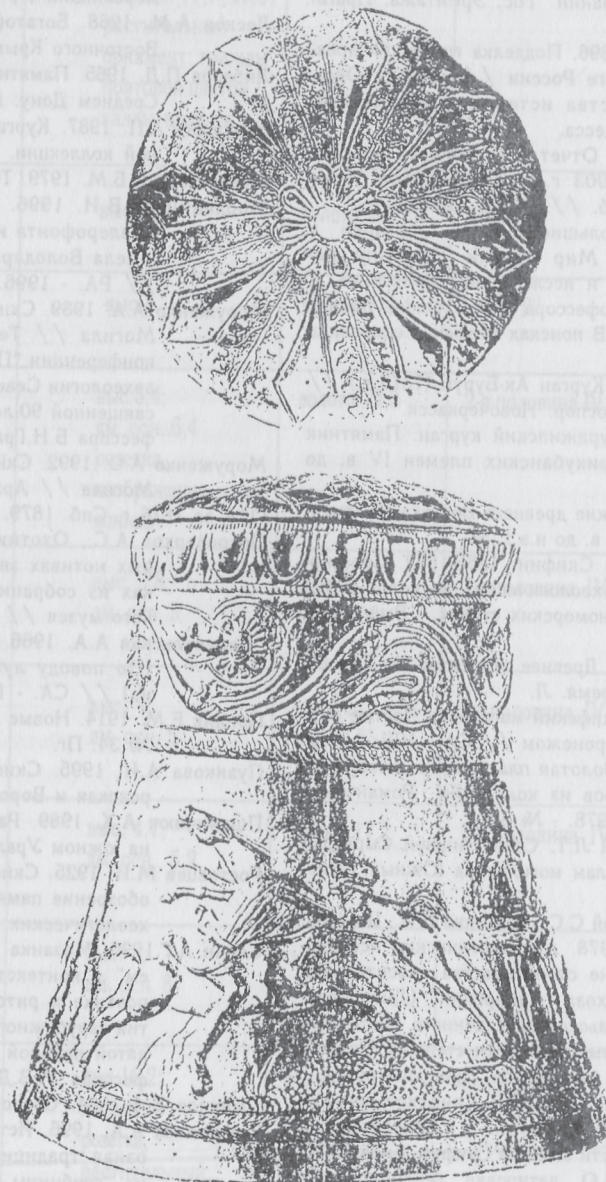


Рисунок 1. Воспроизведение ворворки Романовича (по фотографиям, хранящимся в Рукописном архиве ИИМК РАН)



1



2

Рисунок 4. 1 - изображения на колчаке из Куржипского кургана (по Л.К.Галанцовой);
Рисунок 2. 1-2 - Детали сюжетного фриза на гальваноплате ворворки Романовича, хранящейся в Гос.Эрмитаже.



3



4

Рисунок 3. 3-4 - Детали сюжетного фриза на гальванокопии ворворки Романовича, хранящейся в Гос.Эрмитаже.

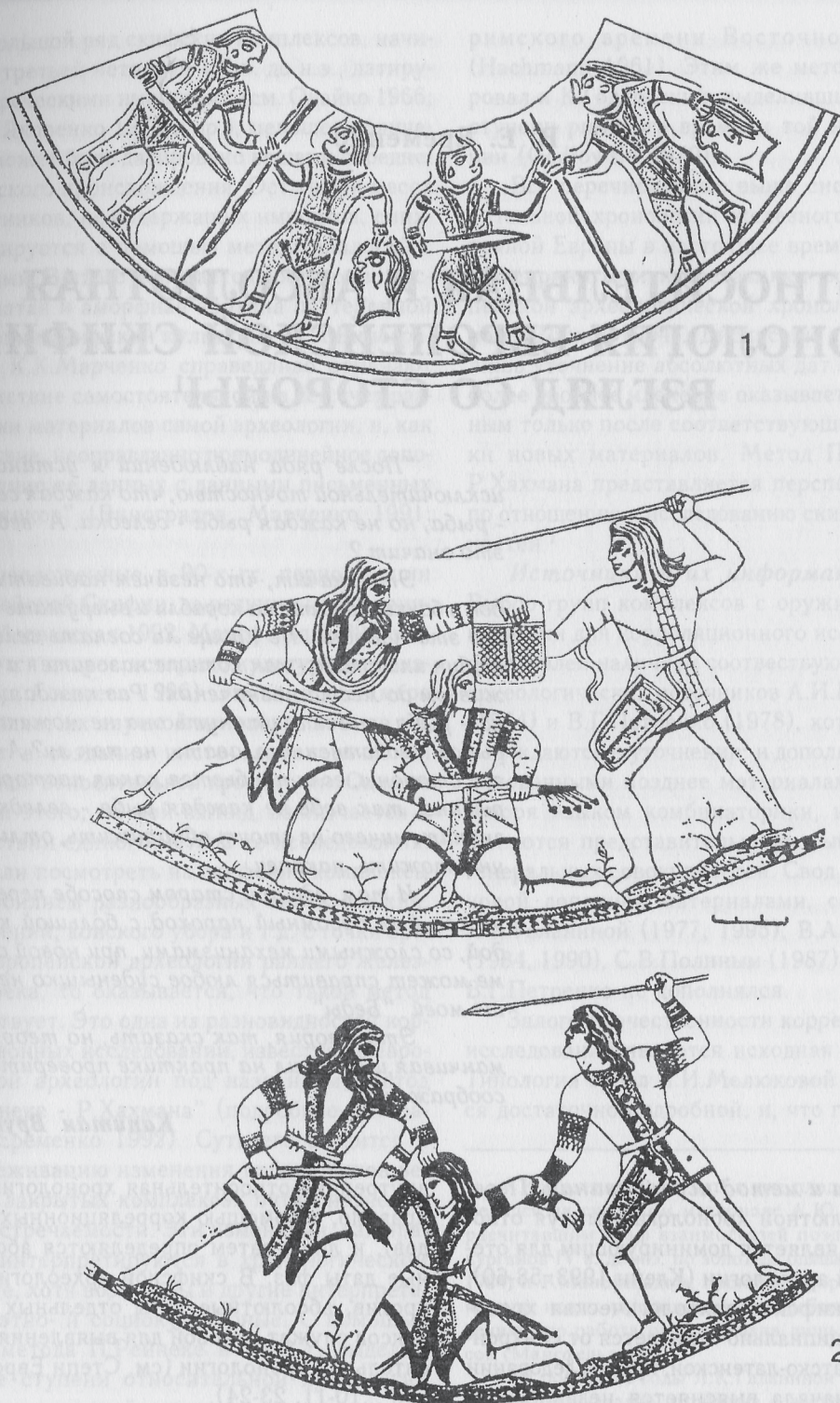


Рисунок 4. 1 - изображения на колпачке из Курджипского кургана (по Л.К.Галаниной);
2 - изображения на большой ворворке из Передериевой Могилы
(по А.А.Моруженко)