

**П.П. Бырня**, **Е. Николае**

## ПЕРСТЕНЬ-ПЕЧАТКА XV в. ИЗ СТАРОГО ОРХЕЯ

**PP. Byrnja, E. Nicolae. A Signet Ring of XV c. from the Old Orhei**

The article studies the frame of a bronze signet ring found in filling of one of the features (No. 37) on the Old Orhei (Moldavian town of XV c.).

The emblem of the signet is a schematic figure, which can be related to the "town gate" category (its destination in the Moldavian heraldry being so far debatable). It is inscribed into the Slavic ring legend, which contains the name of the ring's owner, pan Galesh (Sir Galesh). It was Galesh the comis (groom), whose son Ieremia the visternik (treasurer) was married to Annushka, who was daughter of Vlaicu, the uncle of Steven the Great (Ștefan cel Mare).

This Vlaicu was member of gospodar's council and in various periods used to carry out the duties of a pircalab (governor) of the fortresses of Cetatea Alba, Hotin and Orhei (1480-1484).

It is supposed that the surname of Galesh, the family of Galesh mentioned also in a gravestone inscription in the Old Orhei used to carry out military and administrative functions in the region till 1499 when the Tatars ruined the town.

В 1980 г. раскопками в Старом Орхее близ правого берега Реута примерно в 50 м к востоку от каменной цитадели было открыто сооружение № 37. Оно было опущено в материк на глубину 1,15 м. Котлован сооружения прямоугольной формы, углы, плавно скруглены. Пол — материковый, ровный. Стены (западная и северная) отвесные, ровные.

С юга к котловану примыкал тамбур входа, западная стена которого являлась продолжением стены котлована. Котлован тамбура в плане имеет прямоугольную форму, стенки скошены, дно неровное, в углублениях. Выделяются три плохо сохранившиеся ступеньки, расположенные соответственно на глубине 2,2 м; 2,23 м; 2,27 м. Размеры сооружения по линии С-Ю — 5,58-6,2 м, по линии З-В — 5,12 м. Сооружение ориентировано длинной осью по направлению С-Ю.

В котлован был опущен сруб, нижние венцы которого в виде обуглившегося дерева сохранились на полу вдоль западной, северной и восточной стен котлована. Длина сохранившихся венцов достигает от 3,3 до 5 м; ширина 0,15 м. Пространство между котлованом и срубом (0,10-0,25 м) было заполнено глиной, которая служила гидро- и теплоизоляцией.

Грунт заполнения сооружения представлял собой рыхлый чернозем, обильно насыщенный фрагментами древесного угля, кусками обугленных плах, обожженной глиной, участки которой были сосредоточены, главным образом, по периметру стен котлована.

В заполнении сооружения № 37 были найдены 2 железных ножа и кольцо, 16 сосудов

молдавского времени, 2 точильных бруска, деревянная обугленная ложка с коротким черенком, 2358 фрагментов керамики молдавского времени конца XV — начала XVI вв. и бронзовый литой щиток от перстня-печатки (Абызова, Бырня 1983: 66-71; VII/5).

Щиток или оправа перстня имеет форму фигурной шестилепестковой розетки, диаметром 23 мм и толщиной 2 мм (рис. 1). Внутреннее печатное поле повторяет ту же форму розетки, только в уменьшенном виде, благодаря углубленной полосе, которая как бы сопровождает контуры лепестков (при накладывании на воск полоса создает шестилепестковую рельефную каёмку) изображение напоминающее обрамление с шестью лепестками на некоторых господарских печатях (Cernovodeanu 1977: pl. XXV; 1-3).

Печать (оттиск), полученная путем приложения (нажима) щитка (оправы) представляет кольцевую легенду со «схематизированной» эмблемой в линейном круге.

При размещении букв резчик был вынужден учитывать лепестковую кайму (обрамление), чем быть может объясняется деформирование некоторых из них, и неумелое исполнение затрудняет чтение.

Первая буква первого слова нечеткая: по причине размещения напротив отправной точки двух лепестков, горизонтальная линия была проведена ниже. Вторая буква похожа на «Л», поскольку в таком начертании она известна и на других печатях, и в надписи надгробной плиты Кристиана, открытой также в Старом Орхее.

Рис. 1. Щиток перстня из раскопок сооружения № 37 (1980 г.):  
 а – фотография;  
 б – прорисовка;  
 в – позитивное изображение при оттиске.

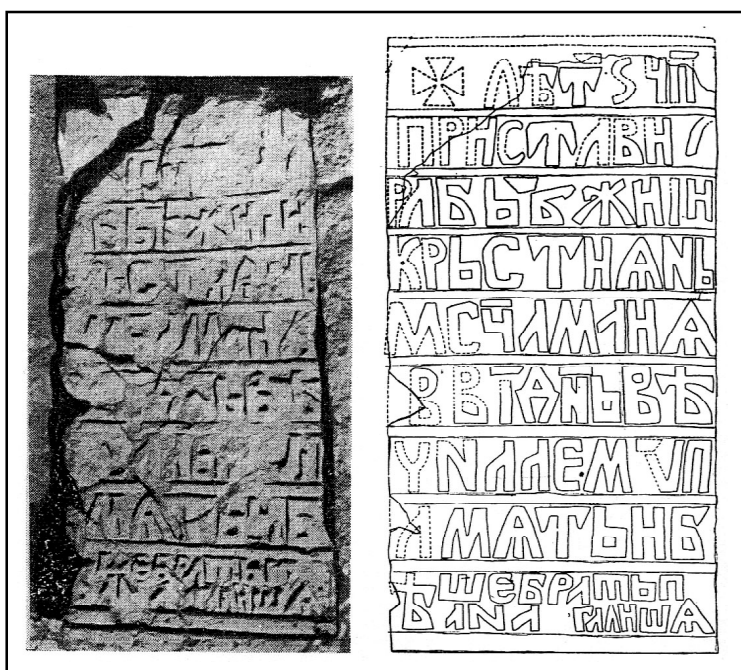
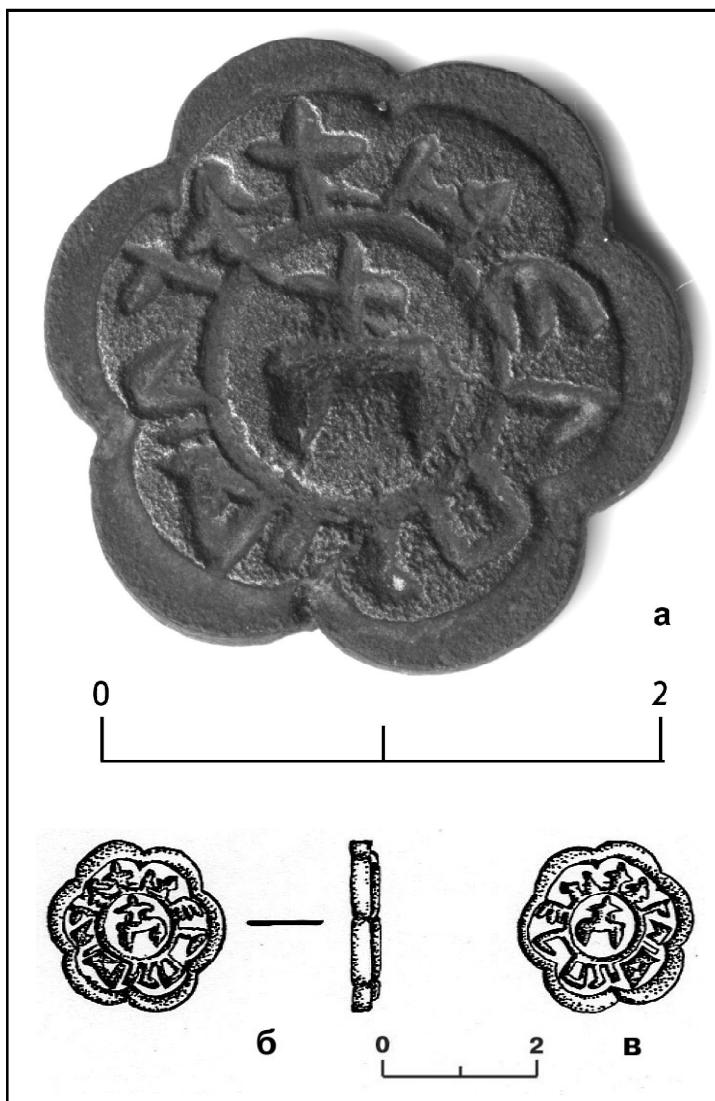


Рис. 2. Надеробная плита из деревянной церкви (1960 г.)

Последняя буква излишне развернута по горизонтали и не ясна из-за отрыва поля при наложении кривой линии; за ней следует вертикальная линия, которая могла бы представлять попытку внести первую букву следующего слова, от которой отказались из-за отсутствия пространства, поместив ее на соседнем лепестке.

Из пяти букв имени владельца ясно начертаны лишь только первая, третья и четвертая: Г, Л – с левой более короткой линией, и Є в позитиве, особенность которой можно объяснить не невниманием гравера, а тем, что при обычном ее размещении буква вышла бы за край поля в месте, отмечающем начало двух лепестков. Вторая буква, вне всякого сомнения, гласная, прочитанная нами как А, похожа на П. У последней буквы, Ш, недостает вертикальной черты в середине.

«Схематизированная» эмблема имеет форму П с крестом сверху. Подобные изображения были известны на монетных эмиссиях, приписываемых Стефану II, интерпретируемые сейчас как «схематические крепостные ворота», идентифицируемые с гербом «Нижней Молдовы» (Nicolae 1996: 188-193). Данная находка подтверждает существование герба такого типа и подтверждает мнение о том, что речь идет не о семейном гербе (Nicolae 1996: 191-193).

Чтобы попытаться идентифицировать владельца, вернемся к уже упомянутой надгробной надписи. В 1960 г. сотрудница Молдавской археологической экспедиции - антрополог М. Великанова при раскопках кладбища молдавского времени в Старом Орхее вскрыла остатки деревянной церкви, в основном ее юго-западную сторону, расположенную к востоку от каменной цитадели. В наосе церкви возле ее южной стены (западная стена придвора) находилось захоронение покрытое каменной надгробной плитой (рис. 2) (Смирнов, Полевой, Рафалович 1962: 45-46) со славяно-молдавской надписью, которая гласит: «В лето 698 (1472-1481) преставился раб божий Кристиан месяца мая в 12 день вечная ему память был (он) братом пана Галиша» (Смирнов, Полевой, Рафалович 1962: 45-46). Итак, датированная 1472-1481 гг. надпись показывает в конце, что покойник Кристиан «был братом пана Галиша».

Издатели надписи, сделали попытку идентифицировать этого Галиша (Галеша), которому принадлежит, по нашему мнению, описанный выше перстень, используя два документа, опубликованные И. Богданом и М. Костэску.

Из первого документа от 20 ноября 1499 г. явствует, что Стефан Великий купил село Джулешть в цинуте Нямц и пожаловал его пану Иеремии вистернику, сыну пана Галеша «... господством и ... та пожаловав нашу слугу пана Еремию вистерника, сына Галешова, и дадох ему тое предреченное село що у Немецкой волости на Черном потоце на имя Джулештий...» (Bogdan 1913, II: 144-146).

Во втором документе от 25 апреля 1576 г. говорится, что Васутка, дочь Марины, внучка Иеремии бывшего вистерника, правнучка Влайкула продала свою вотчину Кишинев из подтвердительного привилея полученного ее прадедом Влайкулом от Стефана Великого («Васутка дочка Марики, внука Еремии бывший вистерник, що се именовал по мнишеский (монашеский) чин Евлогие, преунучата Влайкула ... продала свою правую отнину и деднину, едно село на имя Кишинеул на Быку, у волост Лапушноу, и с млини у Быку и с привилеи на подтверждение що имал прадеда ей Влайкул от Старого Стефана воевод» (Costăchescu 1933: 8 МЭФ 1961 II: 89).

Как справедливо заключают авторы из содержания первого документа ясно вытекает, что Иеремию вистерник был сыном Галеша. Из содержания же второго документа авторы статьи и сам М. Костэску приходят к выводу, что Васутка, внучка Иеремии была и правнучкой Влайку (Влайкула), которого якобы звали Галеш, что свидетельствовало бы, о превращении имени Галеш в фамильное (Costăchescu 1933: 8; Смирнов, Полевой, Рафалович 1962: 50). Принималась, таким образом, родственная связь Влайку – Иеремию вистерник – Марина – Васутка. Хорошо известно, что Влайку был братом Марии-Олти, матери Стефана Великого, и дядей последнего. На это прямо указывается и в некоторых документах: в грамоте от 1466 г. говорится, что Стефан чел Маре «... нашему верному и честному боярину нашему дяде Влайку ... дали и подтвердили селище у Кишинева» (DRHA 1976 II: 187); в документе от 1 января 1467 г. выданном Стефаном Великим, находим выражение «вера пана Влайку уйка (дяди) нашего» (Bogdan 1913 I: 117).

В документе от 8 октября 1472 г. содержится напоминание: «а все его (слуги господаря - Петра) привилеи что имел, все похорили (сгорели) в доме Русулов от Флорешть, тогда когда погорили и привилеи пана Влайкула уйка нашего» (Bogdan 1913 I: 177).

Из сказанного следовало бы, что неизвестный сын Влайку, Дума названный и Дума Влайкович (Bogdan 1913 II: 425,441), член господарского Совета и пыркалаб Хотинский (1469-1473), Белгородский (1478-1480) и Орхейский (1481-1484) (Stoicescu 1971: 408) был бы братом Иеремии, а Кристиан был бы его дядей по отцу, как брат Влайку (это в случае, если Влайку был бы Галеш). Таким образом, Влайку, дядя господаря, названный Галешом, был одним из известных сановников эпохи правления Стефана чел Маре, сначала пыркалабом Белгорода и Хотина, а в 1481-1484 гг. – пыркалабом Орхейским. В этот период вместе со своим сыном Думой в Орхее, по мнению указанных авторов, находился и брат Влайку «Галеша» Кристиан, который умер здесь и был захоронен в церкви, около цитадели Старого Орхее.

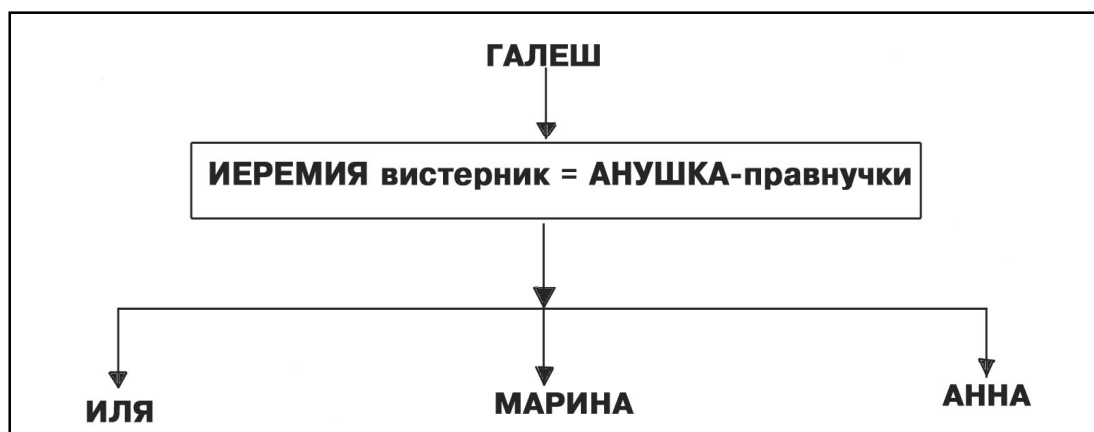


Рис. 3. Линия родства Галеша.

Примерно таким представляется вывод, который можно было сделать из статьи исследователей надписи.

Это мнение авторов и самого М. Костэkesку весьма привлекательно и довольно легко решает вопрос идентификации Кристиана, но оно могло быть поддержано или признано только до 1940 г. – до выхода в свет нового сборника молдавских документов изданного М. Костэkesку.

В нем автор, опираясь на новые документальные данные, которые не были учтены авторами статьи о надписи надгробия из Старого Орхея, ставит под сомнение выдвинутое им самим мнение о том, что Иеремия вистерник является сыном Влайку и что его отец называется Влайку Галеш (Costăchescu 1940: 118, 126), откуда бы следовало, что Кристиан был братом Влайку.

М. Костэkesку прямо говорит, что из содержания грамот от 1499 и 1576 гг. можно было подумать, что Иеримия вистерник является сыном Влайкула и двоюродным братом Стефана чел Маре. Однако он обращает внимание читателя на содержание нового документа Петра Рареша от 29 апреля 1529 г., где сын Иеремии вистерника, Иля, называет своими сестрами Маринку и Анну, а свою мать Аннушку, жену Иеремии вистерника, показывает как внучку по линии сына Думы (Costăchescu 1940: 118; DIR. A, XVI, I 1953: 320-321).

Это подтверждается другой, более поздней грамотой, выданной Богданом Лэпушняну 15 апреля 1569 г. В ней говорится: «Анна, дочь Иеремии вистерника ... княгиня (жена) Тома Логофэта, правнучка Влайку Пыркалаба Белгороди и Кэлнэу спатаря, Иоана Лимбадулче и Галеша Комиса продала свою вотчину ... села Вылчешть» (Costăchescu 1940: 118, DIR. A, XVI, II 1953: 320-321).

Таким образом, возвращаясь к Васутке (из документа 1576 г.) – дочери Марины, которая была дочерью Иеремии вистерника (из документа 1569 г.), отметим: она была правнучкой пана Влайку через свою бабушку Аннушку –

жену Иеремии вистерника, а не через ее бабушку Галеша – отца Иеремии вистерника.

Итак, М. Костэkesку устанавливает новую линию родства (Costăchescu 1940: 118) (рис. 3).

Это генеалогическая линия не подтверждает генеалогию, предположенную авторами статьи о надгробной плите из Старого Орхея, в соответствии с которой Влайку якобы был отцом Иеремии.

Из грамоты от 1569 г. совершенно четко вытекает, что Влайку не был Галешем и не являлся отцом Иеремии вистерника и, что самое важное, никак не мог быть братом Кристиана упомянутым, в надгробной надписи из церкви Старого Орхея.

Касаясь родственных отношений рода Галеша, напомним, что Клэнэу (упомянутый в цитированном документе от 1569 г.) являлся членом господарского совета при Стефане Великом (Bogdan 1913, I: 222 – 514; 1913 II: 4-464) и был породнен с последней женой на племяннице господаря – Драгне, дочери Шендри Хатмана (рис. 4).

Сын Клэнэу Спатаря и Драгны – Турку Сулжер был мужем Марины – дочери Иеремии вистерника и Анушки, а Васутка была их дочерью. Это подтверждается грамотой от 22 июня 1597 г., где говорится о селах Флорешть и Бэбичень купленных «... у Васутки дочери Турку Сулжера, внучки Клэнэу Спатаря и его жены Драгны (Costăchescu 1940: 223-224). Исходя из сказанного можно совершенно определенно утверждать, что Васутка, будучи дочкой Марины (Марии) и Турку Сулжера, приходилась правнучкой пана Влайку по материнской линии и внучкой Клэнэу спатара по отцовской линии.

Имя боярина Иоана Лимбадулче не связывается ничем и никак с обсуждаемыми персонажами помимо данного документа (1569 г.). Что же касается Галеша Комиса, то в упомянутой грамоте от 1569 г. говорится, что Анна, дочь Иеремии вистерника и жена Тома Логофэта, является не только правнучкой

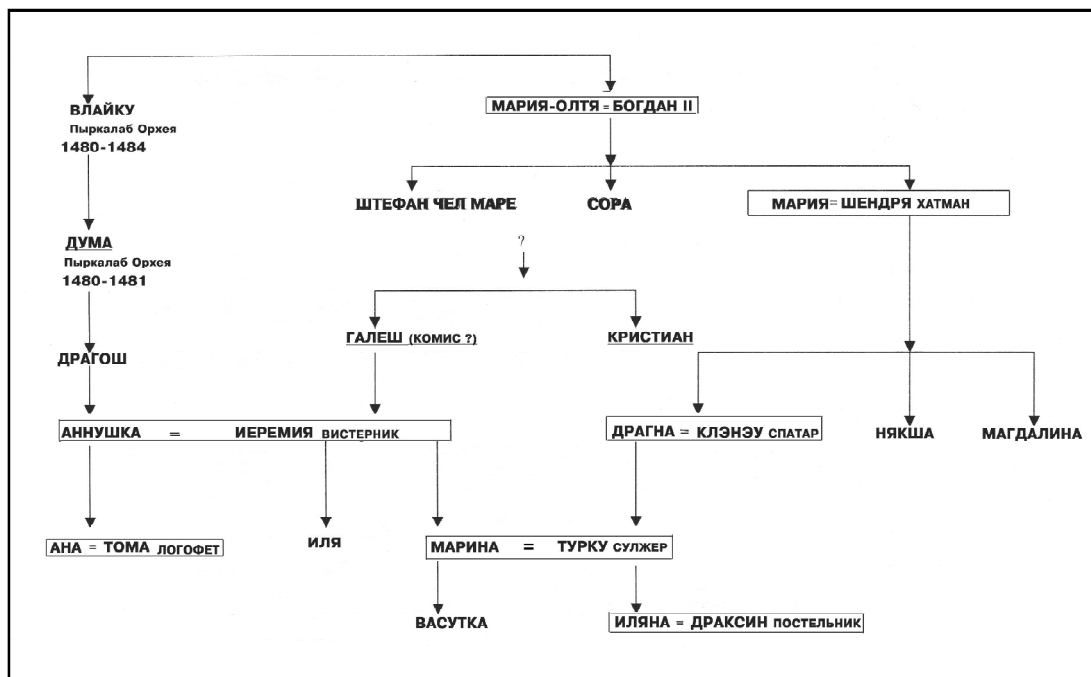


Рис. 4. Родство семейства Галеша со Șтефаном Великим.

Влайку Пыркъалаба, Клэнэу спатару и Иоана Лимбэдулче, но и внучкой Галеша комиса, который вполне мог быть братом Кристиана и отцом Иеремии вистерника.

Таким образом, ряд документов XV-XVI вв. и многие выдержки из грамот, опубликованных М. Костэкеску (Costăchescu 1933: 7-15), позволили сделать попытку восстановить генеалогию обсуждаемых лиц и более убедительно объяснить, насколько это возможно, проблему родства Кристиана Галеша. Установление родственных отношений с семьей Влайку пыркэлаба, наделенного высокими должностями в Нижней Молдове, и открытия в Старом Орхее свидетельствуют о важной роли, которую играл род Галеша в военной жизни и администрации этого региона до татарского нашествия 1499 г. Именно тогда был разрушен город: погибли церковь, в которой был захоронен Кристиан, и сооружение, в котором была открыта щиток перстня-печатки.

Следует вспомнить, что личности Галеша недавно посвящен еще один небольшой материал (Barsan 1999: 79-81), в котором ставилась задача выяснить, кто такой Влайку Галеш. При этом в публикации заявлено, что целью не является выяснение родословной Галешей, а лишь установление его личности. Но, как было показано выше, невозможна атрибуция исторической личности без изучения родословной.

Названная заметка, к сожалению, содержит массу неточностей вплоть до явной фальсификации материалов источников. В итоге создается впечатление, что автор поставила себе цель ввести читателя в заблуждение относительно родословной изучаемой личности. В частности, первое упоминание Влайку Галеша

отнесено к 8 сентября 1439 г., когда он якобы появляется среди бояр сопровождавших Богдана II во время его путешествия в Влахию (Barsan 1999: 79). Однако в документе, регулирующем торговые отношения между Валахией и Львовом, на который сделана ссылка, о Галеше ни слова не сказано (Ciocaltan 1976: 1784).

Далее автор утверждает, что 17 октября 1451 г. среди членов семьи Богдана II, которая как будто бы переселилась в Трансильванию по уговору с Яном Хунедоара, был и Влайку Галеш (Barsan 1999: 80). В подтверждение Л. Барсан ссылается на работу, где этот факт также не отмечен, а имя Влайку Галеш вообще не упоминается (Rezachevici 1982: 118).

Утверждая, что имя Влайку Галеша сохраняется вплоть до 1457 г., автор ссылается на материал, где Влайку назван или дядей господаря, или пыркэлабом известных крепостей. Ни о каком Галеше здесь упоминания нет (Stoicescu 1971: 289).

Заявление о том, что Иеремия вистерник – это сын Влайку Галеша, автор отсылает к документам относящимся к эпохе правления Петра Хромого от 1579 г., где никаких указаний об Иеремии нет, да и быть не может (Catalogul 1957: 168).

Далее, в документе от 15 апреля 1569 г. речь идет об Анне, жене Тома Логофэта, правнучке Влайку Пыркъалаба Белгородского (Catalogul 1975: 67-68), а не Влайку Галеша, как это утверждает автор материала (Barsan 1999: 80). Здесь, как и везде, явная подмена понятий.

Автор во что бы то ни стало старается убедить (правда, совсем не аргументированно) читателя, что фамилию Галеш носил Влайку, но эти два имени никогда в одном источнике не встречаются вместе.

Влайку назван дядей – «уйком» господаря, когда речь идет об отчуждении или жаловании земельной собственности (DRHA 1976: 208, 280) или паном Влайку старостой или пыркэлабом крепостей, когда он упоминается как свидетель и член господарского совета заверяющий государственные документы (DRHA 1976, II: 356-402, 408; AIIA, VIII: 407).

Сама фраза «Коман сын Галеша», да и другие упоминания о Галеше показывают, что это личное, а не родовое имя, поэтому и понятно недоумение самого автора по поводу того, что ни один из потомков пана Влайкула не пользуется фамилией Галеш. Даже

сын Влайкула, Дума, отмечает Л. Барсан, именуется как Дума Влайкулович и Дума Влайкула.

Итак, невзирая на упорное стремление автора материала, ей так и не удалось хоть чем-то обосновать, что Влайку носил фамилию Галеш. Такой фамилии, судя по всему, не существовало. Известно лишь имя Галеш и название села – Галешешть, произошедшее от имени Галеша.

Все это позволяет лишний раз убедиться, что Влайку не носил фамилию Галеш, а отец Кристиана из надгробной надписи был не Влайку, а совсем другой человек.

## ЛИТЕРАТУРА

- Абызова Е.Н., Бырня П.П. 1983. Исследования в Старом Орхее в 1979-1980 гг. // Археологические исследования в Молдавии в 1979-1980 гг. Кишинев. С 66-71, рис. VII/5.
- Смирнов Г.Д., Полевой Л.Л., Рафалович И.А. 1962. Надгробие XV века из Старого Орхея со славяно-молдавской надписью // Лимба ши литература молдовеняскэ. № 4.
- Barsan L. 1999. Acest Vlaicu Gales: // Tirageti. Vol.7. Chişinău.
- Bogdan I. 1913. Documentele lui Stefan cel Mare. Vol I, II. Bucureşti.
- Catalogul 1957. – Catalogul documentelor moldovenesti din arhiva istorica centrala a statului. 1381-1620. Vol I. Bucureşti.
- Catalogul 1975. – Catalogul documentelor moldovenesti din directia arhivelor centrale. Supliment I (1403-1620). Vol. I. Bucureşti.
- Cernovodeanu D. 1977 Ştiinţa şi arta heraldică în România. Bucureşti. Pl. XXV, fig. I (Roman I), 2 (Alexandru cel Bun şi Ştefan cel mare).
- Ciocaltan V. 1976. Intre Sultan şi împărat: Vlad Dracul in 1433 // Revista de istorie N 11. Bucureşti.
- Costachescu M. 1935. Arderea tirgului Floci şi al Ialomitei in 1470. Iaşi.
- Costachescu M. 1940. Documentele moldovenesti de la Bogdan Voevod. Bucureşti.
- Costachescu M. 1933. Documentele moldovenesti de la Stefan cel Mare. Bucureşti.
- DIR. A 1953. Moldova, veacul XVI. Vol I. Bucureşti.
- DIR. A. 1951. Moldova, veacul XVI, vol II. Bucureşti.
- DRH. A. 1976. Moldova, vol II (1449-1486). Bucuresti.
- Nicolae E. 1966. Descoperiri monetare de la Suceava // BSNR 86-87 (1992-1993).
- Rezachevici C. 1982. Familia lui Stefan cel Mare. Imprejurările ocupării tronului // Revista arhivelor. 2, Bucureşti.
- Stoicescu N. 1971. Lista marilor dregatori moldoveni (1384-1711) // AI IA, VIII. Iaşi.