

*Г. Атанасов, В. Йотов, Г.В. Засыпкина, Н.Д. Руссев*

## ИССЛЕДОВАНИЯ ГОРОДИЩА РУЙНО – КАРТАЛ-КАЛЕ (ПРЕДВАРИТЕЛЬНОЕ СООБЩЕНИЕ)

**G. Atanasov, G. Zasypkina, V. Yotov, N. Russev. Research of a Settlement at Ruino – Kartal-kale (Preliminary Report).**

The article gives preliminary results of archaeological research carried out by the expedition of the High Anthropological School on the medieval fortress of Ruino – Kartal-Kale (Bulgaria) dated by the epoch of the First Bulgarian Kingdom. The article provides general description of the site, including its topography, constructional peculiarities of defence and dwelling features, main categories of archaeological finds. The author gives a complete report on one of the closed dwelling complexes. They also give a preliminary chronological and historical interpretation of the site. The fortress is dated by IX-XI centuries. It was twice destroyed in the course of its life: during Svyatoslav's wars (968-971) and during nomadic raids (first half of XI century).

В августе — сентябре 2000 г. в Болгарии на территории общины Дулово (Силистренская область) работала первая зарубежная экспедиция археологов из Молдовы. Усилиями студентов Высшей Антропологической школы<sup>1</sup> под руководством авторов данной статьи были начаты планомерные археологические исследования одной из староболгарских крепостей региона. На выбор объекта полевых изысканий в значительной мере повлияла и реальная опасность разрушения памятника, отмеченная при осмотре городища весной 2000 г. К этому времени дубовый лес на территории крепости оказался вырубленным. Предполагавшаяся выкорчевка пней неминуемо бы привела к сильным разрушениям культурного слоя при активизации деятельности всякого рода кладоискателей. Работа молдавско-болгарской экспедиции, нашедшая эффективную поддержку руководства общины<sup>2</sup>, существенно снизила эти губительные последствия.

В научной литературе городище именуется «Руйно» (по современному названию находя-

щегося примерно в 3 км к северо-западу села). Местным жителям то же урочище известно как «Картал-кале» — по-турецки «Орлиная крепость». Она расположена на высоком мысу, огибаемом извилистым каньоном — сухим руслом исчезнувшей реки Сенебир. С северной и южной сторон к мысу подступают практически неприступные скалистые склоны. Главный вход в город находился в восточной части укрепления, где на узком перешейке (по обе стороны от него обрывы особенно отвесны) заметны остатки привратных башен. Тут и теперь проходит дорога, пересекающая крепость с востока на запад. За крепостью на поросшем лесом пологом западном склоне хорошо видны десятки западин — следы углубленных в землю сооружений. Здесь располагался обширный посад (по предварительным данным, до 10 га).

Каменная стена, следуя конфигурации самого высокого участка местности, обрамляет его и образует внушительное по размеру неправильной формы крепостное сооружение (площадь примерно 4,5 га). В некоторых местах оборонительная линия проложена по самому краю обрыва. У западной стены, которая в силу топографических условий являлась самой уязвимой, были построены дополнительные укрепления — пять каменных башен, расположенных на расстоянии около 40 м друг от друга (рис.1).

<sup>1</sup> В работе экспедиции принимали участие: Е.Зверев, Д.Топал, А.Алексеев, А.Колодницкий, С.Замарь, А.Бурян, Е.Вельчев, Р.Кужба и С.Штефанко.

<sup>2</sup> Особую благодарность участники экспедиции выражают П.Добреву и Б.Маринову, без сердечной заботы которых полевые работы не были бы столь успешными, а впечатления от досуга — столь яркими.

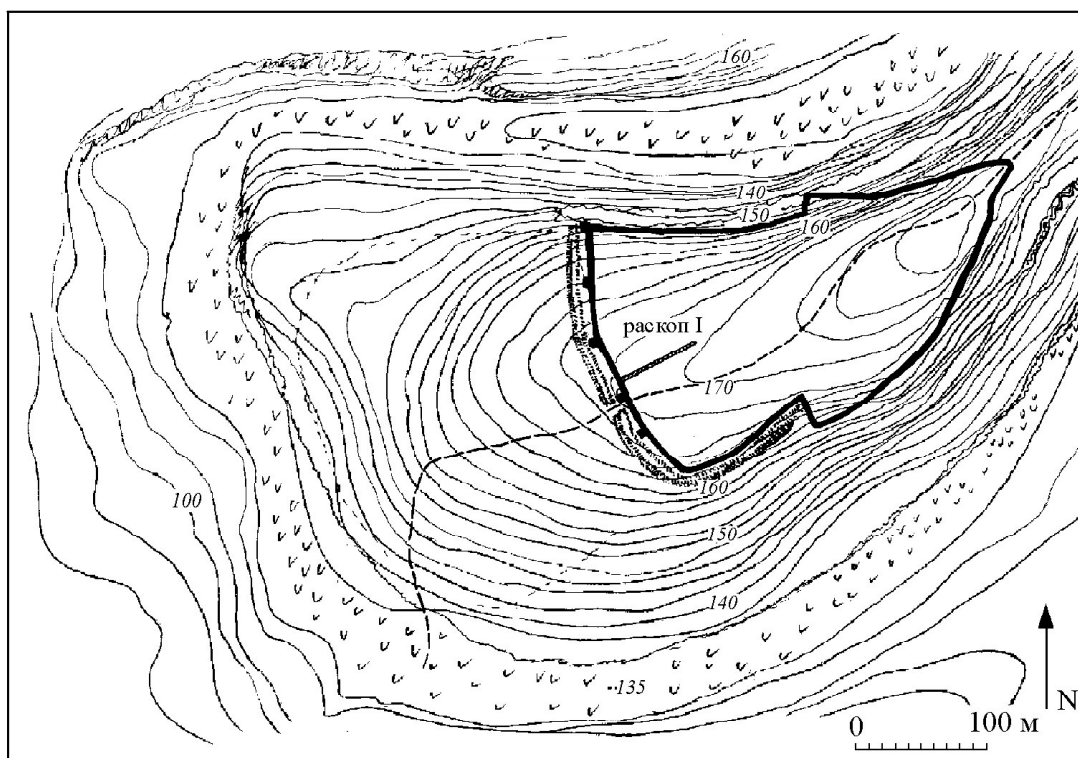


Рис. 1. План крепости Руйно – Картал-кале.

Каменные стены Картал-кале описывал еще К.Шкорпил, однако объектом специального внимания памятник стал намного позже. Первые археологические раскопки проводились на городище в 1975 г. Автор этих исследований, ныне известный знаток материальной культуры Юго-Восточной Европы эпохи раннего средневековья Р.Рашев, открыл небольшой участок у южной стены. В этой части он отметил остатки еще трех башен, а также расположенный в изломе стены выход, ведущий к находившемуся близ реки источнику. На внутренней поверхности стены исследователь зафиксировал высеченный на одном из камней «старо-болгарский знак» – единственный тогда для сооружений такого типа. В ходе кратковременных работ болгарскому археологу удалось выявить целый ряд характерных черт городища. Он определил размеры стены, особенности фортификационной кладки, составил представление о рве и вале, окаймляющих крепость с запада и отчасти с юга. Внутри крепости в 5 м от стены была обнаружена полуземлянка с вкопанной в пол круглой печью. Полученные данные, включая представленный большим количеством фрагментов керамический материал, позволили ученому прямо связать историю городища с Первым Болгарским царством и датировать его IX-XI вв. (Рашев 1982: 141, 143; Табл. L, 3; LII, 3-5).

Полевые исследования 2000 г. охватили сравнительно небольшой участок территории

крепости, а также оборонительные сооружения (крепостные стены и одну из башен). В западной части памятника раскоп I представляет собой траншею шириной 2 м, разбитую перпендикулярно западной крепостной стене, по линии юго-запад-запад — северо-восток-восток, и ориентированную на вход в крепость. Раскоп был разделен на секторы площадью 2 × 5 м, пронумерованные арабскими цифрами начиная от крепостной стены. При выявлении сооружений, выходящих за пределы траншеи, раскапываемая площадь расширялась прирезками. Общая площадь раскопа I, вскрытая за сезон 2000 г., включает 13 секторов, что составляет вместе с прирезками около 180 м<sup>2</sup> (рис. 2).

Грунт на территории памятника плотный, глинистый, с включениями известняковых камней. Верхний слой толщиной 0,10-0,15 м образован вязким черноземом с примесью глины. Основной пласт составляет глина желто-коричневого цвета, лежащая на известняковой скальной породе. Мощность слоя глины на разных участках памятника неодинакова. На участке, вскрытом раскопками, он достигает, по-видимому, не менее 1,5 м. На глубине более 1 м в глине наблюдается значительная примесь известковой крошки. Толщина культурного слоя на раскопе I вне комплексов составляет около 0,40 м. Судя по отдельным находкам (фибула, монета, единичные обломки керамики), мыс являлся местом обитания людей еще с античного времени. Вместе с тем, на раскопанном

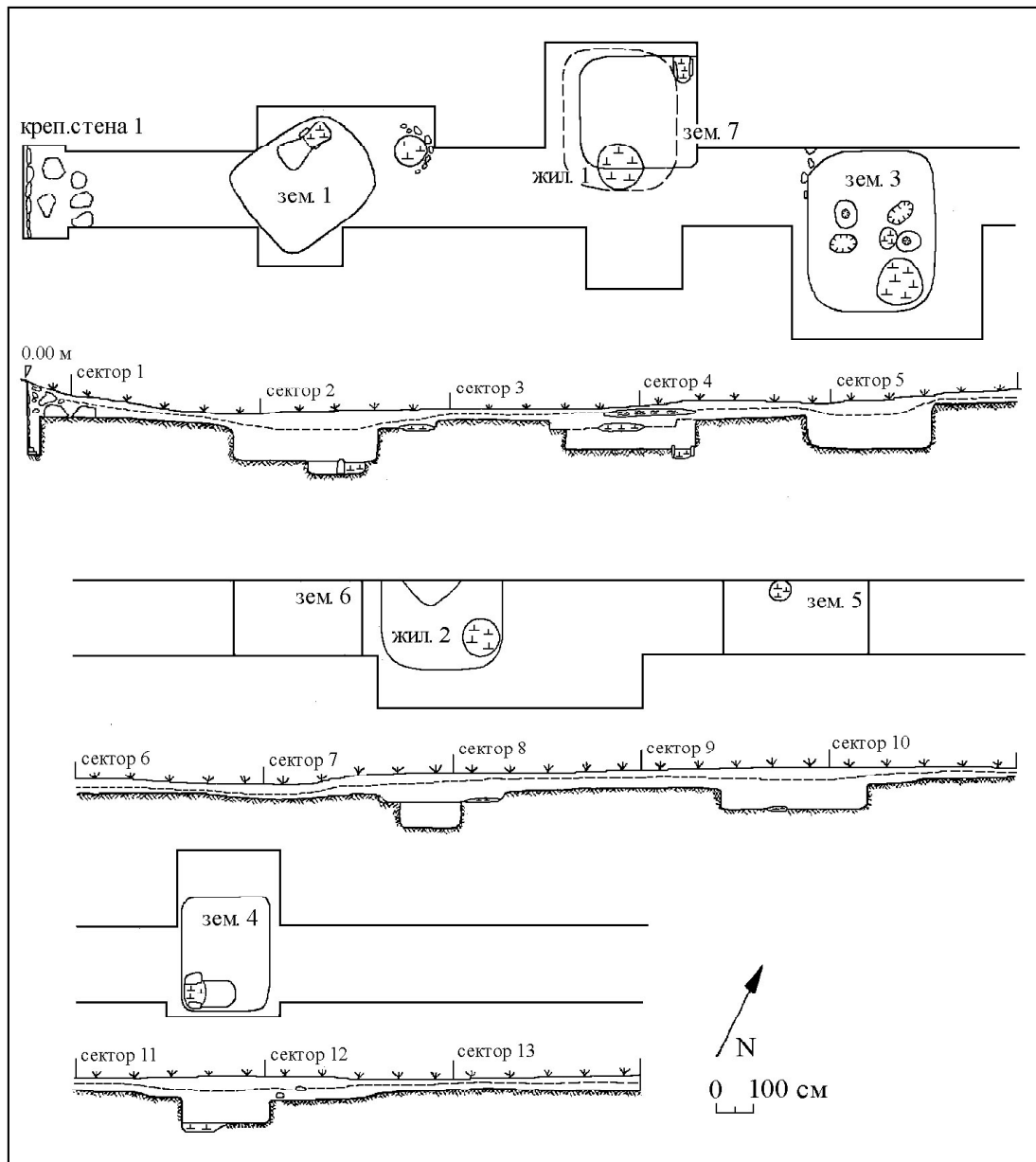


Рис. 2. План раскопа I.

участке памятника экспедиция открыла исключительно раннесредневековые комплексы.

Оборонительные сооружения крепости Руйно исследовались на трех различных участках памятника. Расчистка крепостной стены была предпринята, в первую очередь, в секторе 1 раскопа I, вплотную примыкающем к ее внутренней лицевой стороне. Второй, основной и самый обширный, участок исследования крепостной стены и башни был разбит в 20 м на юго-восток от первого, в том месте, где стена прерывается современной дорогой. Третий расположен в юго-восточной части крепости, где была обнаружена дополнительная внутренняя стена.

В западной части сектора 1, перед стеной, был обнаружен плотный завал известняковых камней крупных (до 40-60 см в длину и 30-35 см в ширину) и средних размеров. Он был образован обрушившейся верхней частью крепостной стены. Некоторые камни носили явные следы огня, что говорит о пожаре на данном участке стены во время штурма крепости.

После расчистки завала был открыт внутренний фасад крепостной стены. Она сложена из крупных грубо обработанных известняковых камней различных размеров (до 50 × 80 см). Выше уровня материка сохранилось только два ряда камней кладки на высоту до 0,60-0,70 м. Ниже этого уровня было обнаружено еще три

ряда крупных камней, лежащих на фундаменте. Фундамент высотой 0,25-0,30 м сложен из плоских камней размером в среднем 30 × 20 × 10 см и выступает из-под стены на 0,20-0,25 м. Высота сохранившейся кладки крепостной стены на этом участке в целом составляет, вместе с фундаментом, 1,70 м.

Исследования на втором участке проводились с целью выяснения размеров и конструкции крепостной стены и башни. Вдоль стены, с внешней и внутренней стороны, было разбито два шурфа длиной 1,50 м и шириной 0,50 м каждый. Внешняя лицевая сторона стены здесь сохранилась на высоту 0,60-0,70 м от уровня материка, внутренняя – на 0,50-0,60 м. Ширина стены составляет около 3,50 м. Внешний вид кладки практически не отличается от такового на первом участке.

С внешней стороны крепостной стены были расчищены остатки башни, квадратной в плане, размером приблизительно 6х6 м, которая конструктивно не соединялась со стеной. Башни подобной конструкции ранее исследовались в синхронной крепости Скала (Йотов, Атанасов 1998: 11-17).

Поиск стен башни был затруднен, так как она оказалась разрушенной почти до основания, которое перекрывалось мощным каменным завалом от ее рухнувшей верхней части. Он был расчищен с северо-западной и юго-восточной стороны, но выяснение конструктивных особенностей башни не было завершено. По-видимому, сохранилось только два нижних ряда кладки, лежащих на материковом грунте без фундамента. Башня, как и крепостная стена, сложена из крупных грубо обтесанных известняковых камней, неодинаковых по размеру и форме.

Расчистка внешнего фасада крепостной стены была продолжена с противоположной, северо-западной стороны от башни. Здесь насчитывается шесть рядов камней кладки, высота стены составляет 1,70 м, но фундамент отсутствует. Наиболее крупные камни (около 50 × 40 см) лежат в основании стены, образуя два нижних ряда; верхняя часть кладки сложена из камней меньших размеров (в среднем от 40 × 30 до 25 × 20 см).

На третьем участке, в юго-восточной части крепости, исследовалась дополнительная крепостная стена, возведенная с внутренней стороны от главной. Было разбито два шурфа площадью по 1 × 0,5 м с ее внутренней и внешней стороны. Стена сохранилась на высоту 0,60-0,70 м, ее ширина 2,80 м. Она сложена также из грубо обработанных известняковых камней крупного (до 50 × 60 см, в среднем 40 × 30 см) и среднего размера. Кладка лежит на плотном слое мелких камней, который, по-видимому, является естественным материковым образованием, а не искусственным основанием стены. Надо отметить, что кладка здесь

выглядит менее упорядоченной, чем у внешней крепостной стены; может быть, дополнительная стена возводилась наспех, перед лицом внезапной опасности.

В ходе раскопочных работ экспедиции обнаружено шесть землянок и два наземных жилища. Последние, очевидно, относятся к более позднему горизонту жизни на Картал-кале, так как каждое из них частично перекрывало землянку. Все сооружения имеют четырехугольную форму – прямоугольную или квадратную, обычно с немного скругленными углами. Почти все они ориентированы параллельно или перпендикулярно траншее (следовательно, и западной крепостной стене), за исключением землянки № 1, расположенной диагонально по отношению к ней. Землянки небольшие. Их размеры по площади колеблются от 3,10 × 3 м (зем. № 4) до 4,10 × 3,30 м (зем. № 3). Глубина от современной дневной поверхности, соответственно, от 1 – 1,10 м до 1,40 м. Пол в некоторых землянках (зем. №№ 1, 3, 4, 7<sup>3</sup>) был обмазан смесью глины с известковым раствором, отличающейся от материкового грунта (желто-коричневой глины) большей плотностью и светло-желтым оттенком. В полу всех землянок были обнаружены столбовые ямы, количество и расположение которых очень различно. Размеры наземных жилищ в плане близки к размерам землянок: 3 × 3 м (жил. № 1) и 3,60 × 2,40 м<sup>4</sup> (жил. № 2). Они заглублены в материк на 0,15-0,25 м, так что глубина от современной дневной поверхности составляет около 0,60 м.

При раскопках наземных жилищ № 1 и № 2, а также землянки № 3 обнаружены остатки кладок из необработанных известняковых камней. В случае с наземными жилищами они имели вид каменного завала, лежащего над заполнением их заглубленной части. Землянка № 3 была окружена по периметру грядой крупных камней, которые лежали по краю ее заполнения на глубине около 0,30 м от современной дневной поверхности. По-видимому, эти каменные кладки служили для укрепления наземных конструкций некоторых жилых сооружений.

В заполнении землянок и наземных жилищ в значительном количестве содержатся продукты горения: угли, куски обожженной обмазки, железный и стеклянный шлак. Их особенно много в зем. № 1 и № 3 и жил. № 1, расположенных ближе других к крепостной стене. На

<sup>3</sup> Жилище № 2 было сначала принято за землянку и обозначено как зем. № 2. Во избежание путаницы при шифровке материала, нумерация землянок, обнаруженных позже (зем. № 3 и далее), не была изменена, за сооружением сохранил № 2, а второе наземное жилище, в действительности выявленное позже, было обозначено как жилище № 1.

<sup>4</sup> Жилище № 2 уходит северной стороной в борт раскопа, так что его ширина, вероятно, несколько больше.

полу и в нижних слоях заполнения некоторых землянок (зем. № 1 и № 7 — последняя была обнаружена непосредственно под жил. № 1) отмечены прожоги, которые не являются остатками очагов. Все это свидетельствует о том, что жилые сооружения обоих строительных горизонтов, по крайней мере, вблизи крепостной стены, были уничтожены пожаром.

При расчистке жилых комплексов открыты отопительные сооружения трех видов: печи с каменным куполом, печи с глиняным подом и открытые очаги. Печи-каменки зафиксированы только в землянках (зем. №№ 1, 4 и 7), заглублены в пол на 0,20-0,30 м и состоят из двух частей: топочной камеры, над которой сооружался купол, и притопочной ямы, куда выгребали золу; последняя обычно имеет большие размеры, но меньшую глубину. Изнутри они были обмазаны смесью глины с известковым раствором. Сверху их перекрывали каменные завалы от разрушенных куполов; по бокам сохранились в первоначальном положении крупные камни (высотой около 30 см), поставленные на ребро.

Печи с глиняным подом и открытые очаги использовались, по-видимому, как в землянках, так и в наземных жилищах. Одна из таких печей, больших размеров, но частично разрушенная, найдена в землянке № 3. Хорошей сохранностью отличался глиняный под печи с каменной обкладкой, обнаруженной вблизи северо-восточной стенки землянки № 1 на уровне материка (глубина 0,40 м). Мелкие камни были вмазаны в глину по краям круглого пода диаметром 0,80 м, более крупные выложены вокруг печи полукругом с северной стороны, противоположной землянке. Печь могла относиться и к более позднему наземному жилищу, сооруженному над землянкой, границы которого не прослеживаются. Остатки разрушенного пода третьей печи, также выложенной по краю камнями, перекрывали южный край жилища № 1, хотя и в этом случае нет полной уверенности в том, что печь относится именно к этому сооружению. Открытые очаги обнаружены в жилище № 2 и в землянках № 5 и № 3. В землянке № 3 наличие наряду с печью еще и открытого очага указывает, по-видимому, на продолжительное использование землянки и наличие двух периодов ее существования.

Находки из культурного слоя раскопа I и заполнений жилых построек представлены различными категориями вещей: это инструменты и предметы быта, украшения и металлические аксессуары костюма, культовые предметы, наконечники стрел, монеты и др. Среди украшений преобладают фрагменты стеклянных браслетов. В основном, это тонкие, овальные в сечении браслеты из прозрачного синего стекла различных оттенков — темно-синего, сине-зеленого, голубого. На некоторых изделиях сохранился спиральный орнамент белого

цвета или видны следы стершегося орнамента в виде спирали или, реже, волнистой линии. Единственным фрагментом представлен массивный полихромный браслет, круглый в сечении, изготовленный из перевитых жгутов глухого белого и полупрозрачного синего и красного стекла. По стратиграфическим данным они датируются финальным этапом обитания крепости — началом XI в. Характерны находки бронзовых серег и перстней. Они были найдены, в основном, фрагментированными, за исключением только одного перстня. На перстнях встречаются выгравированные изображения символического характера (например, пентаграмма на перстне из зем. № 4), что представляет довольно распространенное явление для данного периода и региона. Особый интерес представляет перстень с печатью, содержащей грекоязычную надпись в овальной рамке. Обнаружена одна подвеска от серьги, биконической формы, свитая из тонкой биметаллической проволоки из меди и серебра. Встречаются бронзовые крестики, круглые оловянные медальоны с изображением креста в центре, бронзовые нашивки на одежду в форме креста или сердечка. Довольно многочисленны бронзовые пряжки, а в зем. № 4 был найден бронзовый поясной набор, включавший пряжку и три сердцевидные бляшки с рельефным орнаментом.

Из предметов быта самыми типичными находками являются железные ножи, различные железные инструменты, точильные бруски из серо-зеленого сланца, костяные шила и пряслица. На одном фрагментированном пряслице сохранилась роспись красной краской по светлой глине. В жил. № 1 было найдено два идентичных свинцовых пряслица биконической формы с рельефным орнаментом в виде двух семиконечных звезд, обрамляющих отверстие с обеих сторон. Под каменным завалом, лежащим над жил. № 2, была обнаружена костяная ложка — уникальная находка, ранее не встречавшаяся на памятниках данного типа. К довольно редким находкам относятся также горловина бурдюка (?) из рога оленя, а также глиняная пробка, подошедшая к одному из отверстий данного изделия, из зем. № 4.

Наконечники стрел происходят, в основном, из первых секторов раскопа, примыкающих к крепостной стене, в том числе из верхних слоев заполнения зем. № 1. Все они железные, черешковые. Преобладают широкие плоские наконечники листовидной или ромбической формы, но встречаются также стержневидные четырехгранные острия, специально предназначенные для пробивания кольчуги.

К средневековому горизонту памятника, несомненно, относится и медная византийская монета, найденная на небольшой глубине вне закрытых комплексов. Монета принадлежит к анонимным фоллисам класса E (рис.3). На её аверсе помещено погрудное изображение

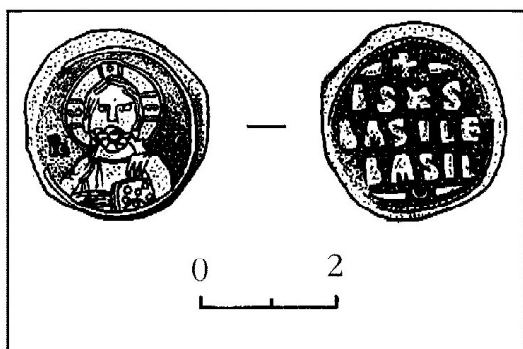


Рис. 3. Анонимный фоллис класса E.

Иисуса Христа в ореоле нимба. Пантократор держит двумя руками Евангелие. На реверсе хорошо читается трехстрочная греческая легенда: «Иисус Христос – царь царей». Данный тип фоллисов исследователи относят к третьей четверти XI в. В числе возможных эмитентов назывались Феодора, Исаак I. Однако точка зрения, согласно которой фоллисы группы E чеканились в правление Константина X (1059-1067), считается наиболее обоснованной (Bellinger, Grierson 1973: 688-689; Sear 1974: Nr. 1855).

Керамика, составляющая основной объем массового материала памятника, представлена несколькими типами, различными по происхождению и технологии изготовления. Преобладает керамическая посуда местного производства, изготовленная на медленном гончарном круге. Наиболее обильно представлены горшки т.н. «славянского» типа: с врезным орнаментом в виде горизонтальных или волнистых линий, а также сетки, иногда в сочетании с наколами или оттисками ногтя. Она составляет более 80 % от общего количества фрагментов керамики, включая все типы, присутствующие на памятнике. Представленные формы датируются временем от конца IX до начала XI в. На днищах некоторых горшков обнаружены клейма. Обычна и черная или серая лощеная керамика т.н. «салтовского» или «протоболгарского» типа (7,3 %). В основном, это горшки с небольшими парными ручками, иногда с проложенным орнаментом в виде горизонтальных линий или косой сеточки, но большей частью неорнаментированные. Редко встречаются вертикальные венчики мисок, оформленные снаружи валиком. Далее, в порядке убывания, следуют фрагменты глазированных сосудов (0,7 %) – больших амфоровидных горшков, кувшинов, мисок – и фрагменты керамики из каолиновой глины (0,2 %), на которых иногда сохраняются остатки росписи красной или коричневой краской. Импортная византийская керамика, изготовленная на быстром гончарном круге, представлена фрагментами красноглиняной столовой посуды (кувшины, миски, кубки – 10,7 %) и обломками светлоглиняных амфор

(0,6 %) двух типов – с гладкой и с рифленой поверхностью.

Керамическая коллекция с памятника представлена почти исключительно фрагментами. Единственной археологически целой формой является реставрированный горшок с проложенным орнаментом в виде косой сеточки в верхней части. Кроме того, в придонных слоях зем. № 1 найден развал крупного чернолощеного сосуда, который был реставрирован не полностью (отсутствует дно). В устье печи этой же землянки был обнаружен развал горшка с врезным орнаментом, на дне которого лежала кость птицы. Аналогичная находка была сделана и в печи зем. № 7, где среди фрагментов горшка с врезным орнаментом попадались кости рыбы. Из импортной керамики была реставрирована только верхняя часть красноглиняного кубка, найденная в слое.

В отличие от керамики местного производства (особенно «славянского» и «протоболгарского» типов), присутствующей повсюду в культурном слое и комплексах, импортная керамика встречается главным образом в верхних слоях памятника и почти отсутствует в заполнении землянок. Это указывает на то, что она относится к его позднему хронологическому горизонту.

Костные остатки в культурном слое памятника сравнительно немногочисленны и разрозненны. Только в № 3 было найдено скопление крупных костей лошади, лежавших в сочленениях. Встречаются также куски железного и стеклянного шлака, глиняная обмазка, угольки.

В культурном слое на глубине до 0,40 м массовый материал, в том числе керамический, распределяется относительно равномерно, но в заполнении землянок и наземных жилищ насыщенность материалом очень различна. Так, зем. № 1 отличалась исключительным обилием фрагментов керамики, тогда как в заполнении № 7, за исключением самого дна и печи, она практически отсутствовала.

В районе крепостной стены материала очень немного. Помимо немногочисленных фрагментов керамики, относящихся к уже перечисленным типам, между камнями кладки в секторе 1 было найдено изделие из рога, а на участке возле башни – бронзовая нашивка сердцевидной формы.

Ввиду того, что полевые исследования памятника находятся в начальной фазе, и предлагаемая информация носит предварительный характер, ограничимся полной публикацией только одного комплекса. Это землянка № 4, которая по своему устройству вполне типична для данного памятника, а также представляется наиболее интересной с точки зрения набора обнаруженных в ней находок. С оружием открыто в секторах 11 и 12, и так как его северная часть выходила за пределы траншеи, на этом участке была сделана прирезка.

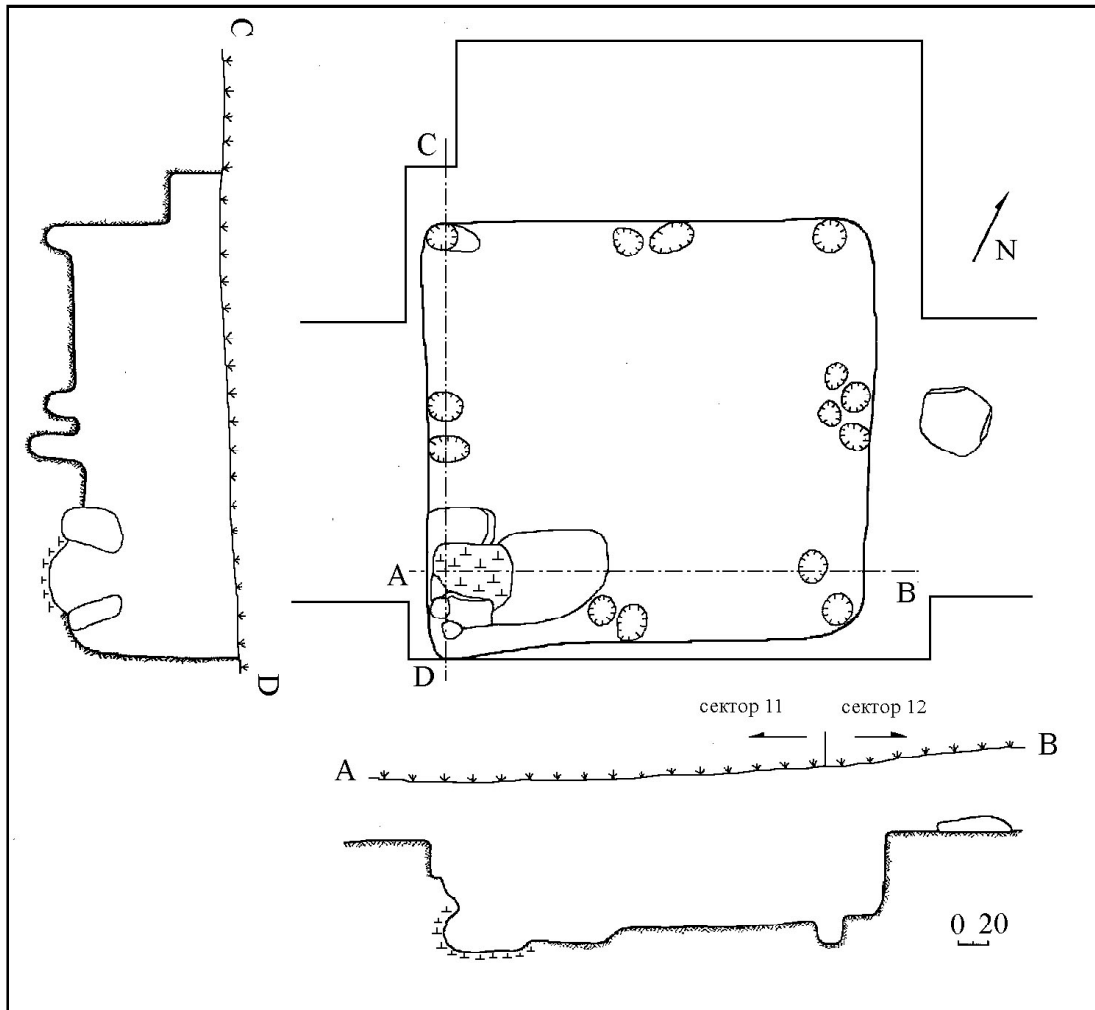


Рис. 4. План и профили землянки № 4.

Землянка имеет почти правильную квадратную форму со слегка закругленными углами. Ее стенки ориентированы параллельно траншее и западной крепостной стене, а углы – по сторонам света, с небольшими отклонениями. Размеры землянки в плане 3,10 × 3,00 м, глубина от современной дневной поверхности 1,00 – 1,10 м (рис. 4). Пол был обмазан смесью известкового раствора с глиной. В полу, по периметру сооружения, было обнаружено 14 столбовых ямок. В отличие от других землянок, здесь они расположены группами. В каждом углу находилось по одной ямке, кроме восточного, где их две, а у середины каждой стены – по две ямки, кроме северо-восточной, где их четыре. В южном углу землянки находилась печь-каменка, сооруженная вдоль юго-восточной стены. Ее длина в целом 1,30 м, размеры топочной камеры 0,60 × 0,45 м, глубина от уровня пола 0,17 м, притопочной — 0,70 × 0,60 м, глубина 0,10 м. Купол над ней был разрушен, но в основании сохранилось в первоначальном вертикальном положении несколько крупных плоских камней высотой 30-35 см. В печи, сре-

ди камней и золы, были найдены фрагменты керамики с врезным орнаментом.

Набор вещей, обнаруженных в землянке № 4, включает, наряду с типичными, также и уникальные для нашего памятника находки.

1. Бронзовый поясной набор, включающий три бляшки (инв. №№ 113, 114, 115, глубина от современной дневной поверхности 1,10 м, рис. 5:1-3) и пряжку с двойной рамой (инв. № 112, глубина та же, рис. 5: 4). Размеры пряжки 2,7 × 2,3 × 0,2 см. Бляшки удлиненной сердцевидной формы, 2,7 × 1,7 см, со стилизованным растительным орнаментом двух видов. Две из них идентичны; вероятно, на поясе бляшки с одинаковым орнаментом чередовались в определенном порядке.

2. Фрагментированный бронзовый перстень (инв. № 105, глубина 0,70 м, рис. 5: 5). В центре, на плоском щитке, выгравировано изображение пентаграммы в круге. Между лучами звезды расположено по пять точек. По обе стороны от нее, за пределами круга, изображено по одной небольшой звездочке с шестью линейными радиальными лучами. Длина фрагмента

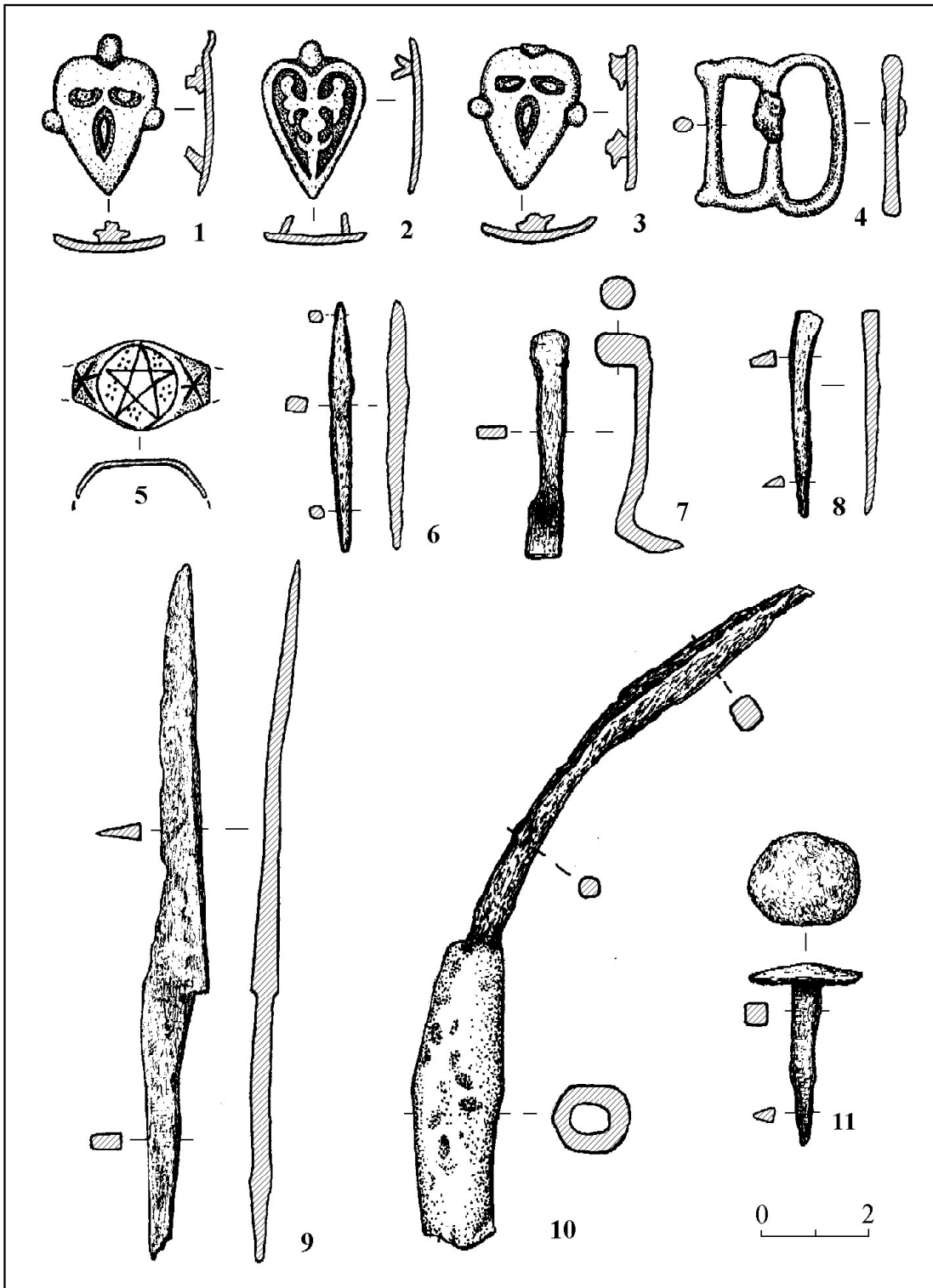


Рис. 5. Металлические изделия из зем. № 4: 1-4 — бронзовый поясной набор; 5 — бронзовый перстень; 6 — железный наконечник стрелы; 7, 8 — фрагменты железных пряжек (язычки); 10 — железный инструмент; 11 — железный гвоздь.

2,2 см, ширина в центральной части 1,5 см, по краям 0,6 см, толщина 0,1 см.

3. Железный наконечник стрелы стержневидной формы, четырехгранный в сечении, предназначенный для пробивания кольчуги

(инв. № 103, глубина 0,60 м, рис. 5: 6). Длина 4,2 см, размеры в сечении 0,4 × 0,3 см.

4. Железный язык от пряжки (инв. № 116, глубина 1,10 м, рис. 5:7). Длина 3,8 см, размеры в сечении 0,5 × 0,2 см.

5. Железный предмет продолговатой формы, в сечении с расширенной стороны подтрапециевидный, с узкой — трехгранный (инв. № 106, глубина 0,70 м, рис. 5:8). Длина 3,5 см, максимальная ширина 0,5 см, толщина 0,2 см. Возможно, фрагмент языка пряжки.

6. Железный нож с прямой спинкой (инв. № 111, глубина 0,80 м, рис. 5:9). Лезвие узкое, слегка расширяется к рукояти, переход от спинки лезвия к черенку моделирован в виде прямого угла. Длина ножа 11,5 см. Длина лезвия 7,1 см, ширина 0,5 — 1,1 см, толщина до 0,3-0,5 см; длина рукояти 4,4 см, форма в сечении подпрямоугольная, размеры в сечении 0,5 × 0,3 см.

7. Железный инструмент с полой свинцовой (?) рукоятью (инв. № 104, глубина 0,20 м, рис. 5: 10). Рабочая часть стержневидная, изогнутая, в сечении четырехгранная, у основания округлая. Ее длина 8,5 см, размеры в сечении 0,5 × 0,5 см, диаметр у основания 0,4 см. Длина рукояти 5,1 см, размеры в сечении 1,4 × 1,2 см, ширина отверстия 0,6 × 0,5 см. Возможно, этот инструмент предназначался для плетения сетей.

8. Железный гвоздь (инв. № 118, глубина 1,0 м, рис. 5: 11). Шляпка овальной формы (1,8 × 1,5 см), слегка выпуклая в центре; ножка в сечении квадратная (0,4 × 0,4 см), у острия треугольная. Длина 3 см.

9. Фрагмент полупрозрачного стекла голубого цвета (инв. № 102, глубина 0,60 м, рис. 6: 1). Форма в плане квадратная, в профиле трапециевидная, размеры 0,9 × 0,9 × 0,7 см. Возможно, это обломок стеклянного украшения (бусины?) или сосуда, но его форма обнаруживает наибольшее сходство с фрагментом мозаики.

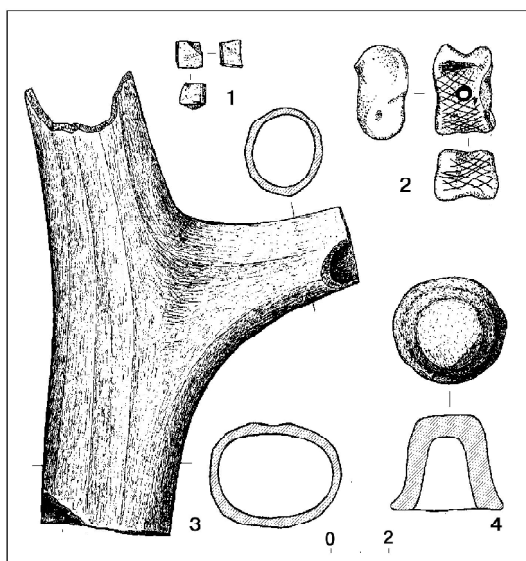


Рис. 6. Находки из землянки № 4: 1 — фрагмент стекла; 2 — игральная кость; 3 — горловина бурдюка из оленьего рога; 4 — глиняная пробка от бурдюка.

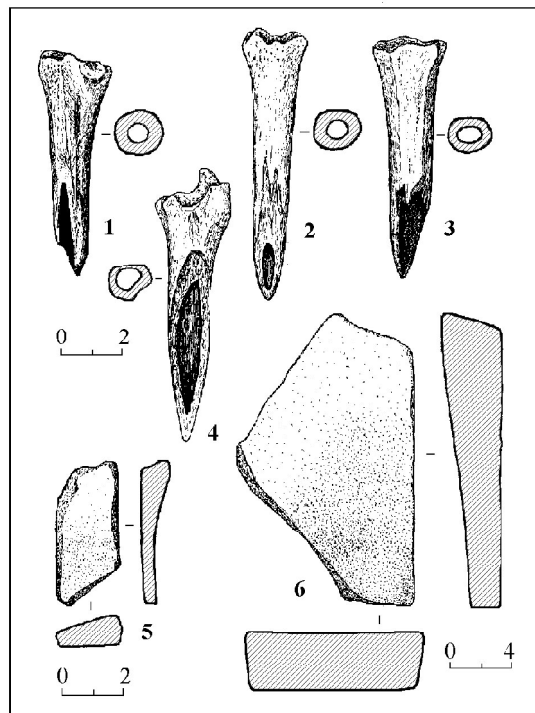


Рис. 7. Находки из землянки № 4: 1-4 — костяные шила; 5, 6 — оселки из сланца.

10. Игральная кость (астрал мелкого рогатого скота<sup>5</sup>) с прочерченным рисунком в виде косой сеточки на широкой грани и со сквозным поперечным отверстием (инв. № 99, глубина 0,50 м; рис. 6: 2). Размеры 3,0 × 2,0 × 1,7 см.

11. Горловина бурдюка или, с меньшей вероятностью, солонка из рога оленя (инв. № 121, глубина 1,0 м, рис.6: 3). Поверхность слегка ограна и заполирована, полость рога вычищена и расширена. Длина 15,5 см, размеры в сечении до 4,5 × 3,5 см, толщина стенок 0,3-0,4 см.

12. Глиняная пробка (инв. № 123, глубина 1,0 м, рис. 6: 4), которая подходит к одному из отверстий предыдущего изделия. Длина 3,2 см, диаметр 2,3-3,8 см, толщина стенок около 0,7 см.

13. Четыре костяных шила из берцовых костей мелкого рогатого скота (инв. №№ 107, 119, 120, 124; глубина первых трех, соответственно, 0,70 м, 1,0 м и 1,0 м, четвертое найдено в отвале землянки; рис. 7: 1-4). Длина от 7 до 8,6 см. Можно отметить однородность костяных шил в данном жилище, как и вообще на памятнике: они очень близки по размеру и форме и, вероятно, традиционно изготавливались из определенного типа костей.

14. Два точильных бруска из серо-зеленого сланца, неправильной формы (инв. №№ 109, 122, глубина соответственно 0,70 м и 1,0 м, рис.7: 5,6). Размеры первого (№ 109) — 4,2 × 2,0 × 0,4 — 0,9 см, второго — 18,4 × 11,2 × 4,0 см.

<sup>5</sup> Все остеологические определения сделаны М.Н.Павловой.

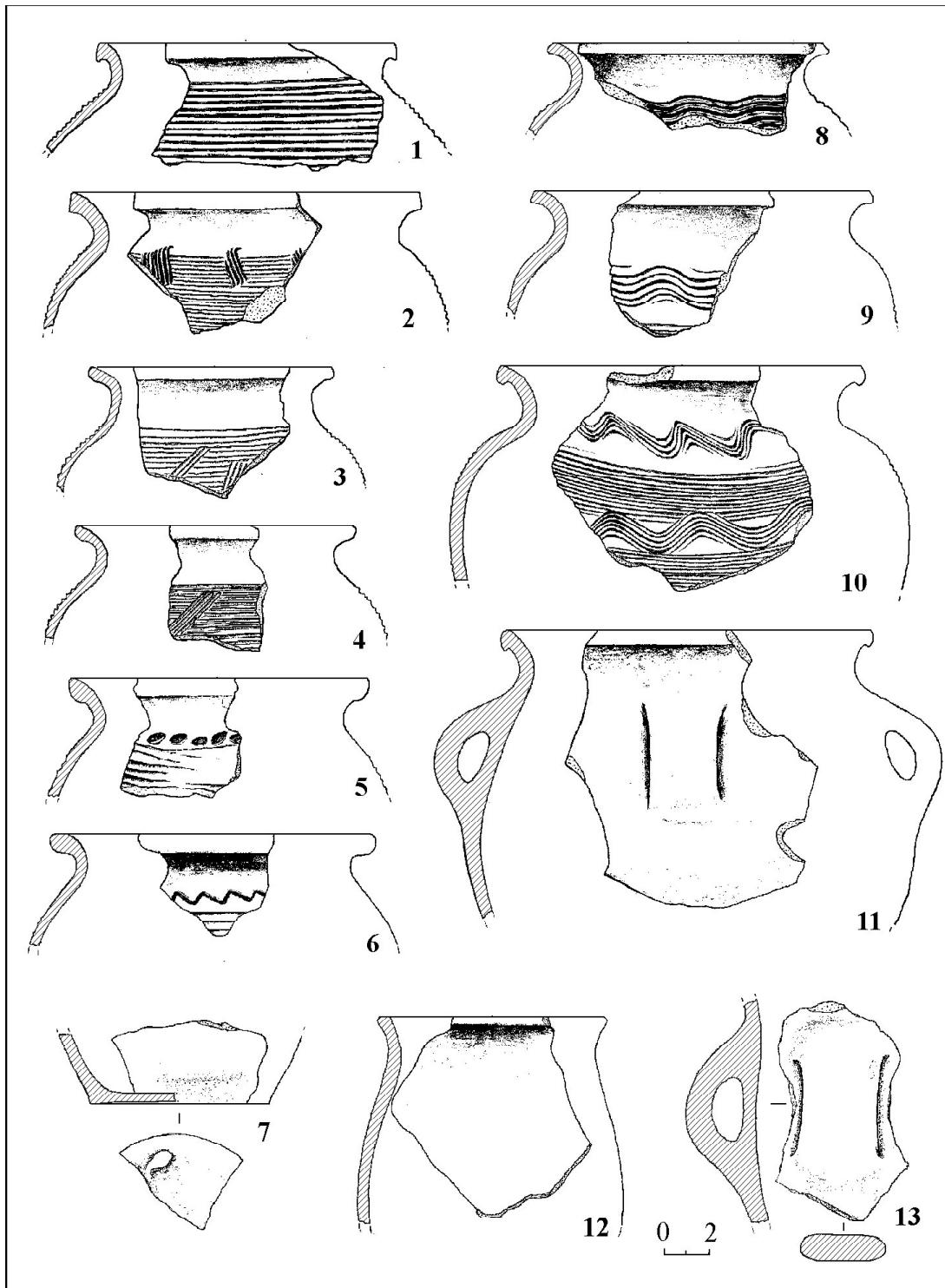


Рис. 8. Керамика из землянки № 4: 1-10 – «славянского» типа; 11-13 – «протоболгарского» типа.

Керамика из землянки № 4 представлена 247 фрагментами и включает, в порядке количественного убывания, следующие типы:

1) горшки с врезным орнаментом – 227 фрагментов (92%);

2) посуда «протоболгарского» типа – 9 фрагментов (3,6%);

3) византийская столовая керамика – 6 фрагментов (2,4%);

4) светлоглиняные амфоры с рифленной поверхностью – 2 фрагмента (0,8%);

5) светлоглиняные амфоры с гладкой поверхностью – 1 фрагмент (0,4%);

6) белоглиняные сосуды, расписанные

красной краской – 1 фрагмент (0,4%);

7) глазированная керамика, изготовленная на медленном гончарном круге – 1 фрагмент (0,4%).

Горшки «славянского» типа различаются по моделировке венчиков (представлены венчики как с закругленным, так и с подгранным краем) и по орнаментации. На фрагментах из землянки № 4 представлены следующие типы орнамента:

1) врезной орнамент в виде сплошных горизонтальных линий (рис. 8: 1);

2) врезные горизонтальные линии и пересекающие их короткие косые линии, расположенные небольшими группами (рис. 8: 2);

3) врезные горизонтальные линии и пересекающие их орнаментальные ленты из косых линий (рис. 8: 3,4);

4) врезные горизонтальные линии и расположенные над ними, по плечикам, ногтевые оттиски в один ряд (рис. 8: 5);

5) врезные горизонтальные линии, над которыми расположена зигзагообразная линия (рис. 8: 6);

6) чередующиеся орнаментальные ленты из врезных горизонтальных и волнистых линий (рис. 8: 8-10);

7) овальные ямки (пальцево-ногтевые вдавления), расположенные в ряд, поодиночке или группами по 2-3.

На одном днище горшка обнаружено клеймо мастера (рис. 8: 7).

Фрагменты сосудов «протоболгарского» типа из землянки № 4 не орнаментированы. Следует отметить крупные фрагменты черно-

лощеного двуручного сосуда (рис. 8: 11, 13), а также горшочка с коротким венчиком и покатыми плечиками (рис. 8: 12).

Импортная византийская керамика представлена только двумя выразительными фрагментами: это сложнопрофилированный венчик красноглиняного столового сосуда и ручка кубка.

По предварительным наблюдениям, сделанным на основе образцов металлических украшений и керамики, крепость появилась в конце IX в. и была окончательно оставлена после опустошительных нашествий кочевников в XI в. Памятник по многим показателям синхронен и аналогичен многим другим городищам региона. Вместе с тем, если сравнить полученные данные с материалами из наиболее полно изученной и опубликованной крепости Скала (см. Йотов, Атанасов 1998), легко увидеть не только общие, но специфические характеристики памятников. Например, бросаются в глаза куда более мощные укрепления Картал-кале, равно как и единичность монетных находок. Разумеется, эти данные на начальной стадии археологического исследования памятника не могут быть рассмотрены детально, а носят характер предварительных наблюдений.

В ближайшие полевые сезоны работы на Руйно – Картал-Кале предполагается расширить. Авторы раскопок видят свою задачу в продолжении раскопа I, который должен полностью пересечь крепость в направлении к центральному входу. Планируется и более углубленное изучение фортификационной системы. Кроме того, предстоит исследование посада городища.

#### ЛИТЕРАТУРА

Йотов В., Атанасов Г. 1998. Скала. Крепост от X-XI в. до с. Кладенци, Тервелско. София. 346 с.  
Рашев Р. 1982. Старобългарски укрепления до Долни Дунав (VII-XI в.). Варна. 233 с.

Bellinger A.R., Grierson Ph. 1973. Catalogue of the Byzantine Coins in the Dumburton Oaks and in the Whittemone Collection. London. Vol. III.  
Sear D. 1974. Byzantine Coins and their values. London.