

---

---

**СЕВЕРНАЯ РУСЬ**

---

---

*В.В.Седов*

## **СТАНОВЛЕНИЕ КУЛЬТУРЫ ПСКОВСКИХ ДЛИННЫХ КУРГАНОВ**

**V.V. Sedov. Development of the Culture of Pskov Long Mounds.**

The article studies the problem of origin and development of the archaeological culture of Pskov long burial mounds, which were spread from middle I millennium AD in the forest zone in the west of Eastern Europe (modern Novgorod and Pskov Oblast' of the Russian Federation). The early stage of this culture is associated with the first appearance of a big number of finds of Central European provincial Roman origin on this territory. Compared to other researchers, the author connects the origin of the culture of Pskov long burial mounds with a strong eastward migration flow of Wielbark and Przewor cultures of the Vistula basin, rather than with the local Baltic-Finnish population. There were Germans, Slavs and Balts among the migrants; however, the culture of Pskov long burial mounds was primarily Slavic, though it included, especially on periphery, local Finnish elements. The author supports his hypothesis with linguistic and toponimic data.

---

До середины I тыс. до н.э. лесные области Восточно-Европейской равнины от побережья Финского и Рижского заливов на западе до Уральских гор на востоке заселяли племена финской языковой группы. Об этом отчетливо свидетельствуют данные гидронимики (Vasmer 1934: 351-440), которые надежно подтверждаются археологическими материалами (Седов 1990: 8-26). Облик экономики и культуры финноязычных племен в раннем железном веке характеризуют культуры текстильной (или сетчатой) керамики (от побережья Финского залива до Волго-Окского бассейна включительно) и ананьинско-пьяноборская в Прикамье. С юго-запада к финноязычному ареалу вплотную примыкал обширный балтский этнический массив. В раннем железном веке балты представлены культурами западнобалтских курганов (будущие пруссо-ятвяги), штрихованной керамики (будущие летто-литовцы), днепро-двинской, южновской, верхнеокской (днепровские балты), мощинской (голядь) и киевской (голтоскифы Иордана). Культурное и экономическое развитие финских и балтских племен протекало спокойно, в замедленном темпе. Заметную роль в их хозяйстве играли присваивающие формы, хотя были известны и земледелие и животноводство. Провинциально-римские культуры не оказывали какого-либо влияния. Предметы, широко распространенные среди провинциально-римского населения, не достигали лесной зоны Восточной Европы.

Ситуация коренным образом изменяется в период Великого переселения народов. В кон-

це IV — V в. в лесной полосе западной части Восточной Европы распространяются неизвестные здесь ранее изделия провинциально-римского мира Средней Европы (ареалы пшеворской и вельбарской культур). К настоящему времени в северной части будущего восточнославянского ареала известно свыше 100 памятников середины I тыс. н.э. с такими находками, количество которых на некоторых из них достигает двух десятков (Седов 1999: 91-117). Это — железные шпоры с коническими шипами и отогнутыми наружу крючками на концах, двучленные удила с подвижными кольцами на концах или без таковых, бритвы, пинцеты (орудия ювелиров, туалетные щипчики и медицинские инструменты), пластинчатые кресала с кольцеобразными петлями для подвешивания к поясу, втульчатые копья с пером пламевидных очертаний, двушипные втульчатые копья и дротики, В-образные рифленые пряжки.

Среднеевропейское начало имеют и некоторые украшения, единичные умбоны и боевые топоры, обнаруженные в том же лесном регионе Восточноевропейской равнины (Каргопольцев 1997: 88-98). Таковы лунницы, выполненные в стиле Сёсдал, датируемые по среднеевропейским аналогиям концом IV — первой половиной V в., о которых пойдет речь ниже; трех- и двучастные пронизки из стекла темно-фиолетового цвета, имевшие широкое хождение в ареале пшеворской культуры во второй четверти I тыс. н.э. В комплексе находок из Слободки близ г. Борисова имеются стеклянные и янтарные

бусы боченовидной формы с поперечно сжатыми сторонами, типичные для пшеворских и вельбарских древностей. В трех случаях они были надеты не на нити, а на металлические тонкопроволочные кольца. Такой способ ношения бус в конце римского времени был характерен для населения пшеворской и соседних культур территории Польши.

Появление вещей среднеевропейского провинциально-римского происхождения (их распространение с юга Восточной Европы исключается, так как в черняховской культуре подобные изделия не получили хождения) в лесной полосе Восточной Европы никак невозможно объяснить торговыми или культурными контактами аборигенов с населением пшеворской и вельбарской культур, поскольку ремесленные мастерские, снабжавшие своей продукцией население последних, прекратили свою активную деятельность в конце IV в.

Одновременно с вещами среднеевропейских типов на той же территории Восточной Европы с середины I тыс. н.э. получают распространение железные серпы более совершенных типов, чем те, которые бытовали здесь ранее; каменные жернова для ручных мельниц (до этого были известны только зернотерки), а также культуры ржи и овса.

Безусловно, что такой массив новшеств мог быть привнесен в лесные области Восточно-Европейской равнины только крупным миграционным потоком (или несколькими переселенческими волнами), исходившими из Среднеевропейского региона. Об этом же отчетливо говорит и то, что все археологические культуры финских и балтских племен раннего железного века, которые оказались затронутыми среднеевропейской миграцией, в конце IV — начале V в. полностью прекращают свое развитие.

Выясняются и земли, из которых шли миграционные потоки, и причины, вызвавшие крупные миграции. В конце IV в. в Европе наступило резкое похолодание, особенно холодным было V столетие. При этом резко увеличивается увлажненность почвы, вызванная как значительным увеличением выпадения осадков, так и трансгрессией Балтийского моря. Одновременно повышаются уровни рек и озер, поднимаются грунтовые воды, разрастаются болота. Многие местности Средней Европы, густо заселенные в позднеримское время, оказались затопленными или подтопленными и непригодными для проживания и хозяйственного пользования. Известно, что необычайно сильные наводнения в Ютландии и смежных землях Германии заставили тевтонов переселиться в другие регионы. Археологические данные свидетельствуют и о запустении Среднего Повисленья — более 600 поселений римского времени, выявленных археологами, покидаются жителями в конце IV — V в., которые перемещаются в основном в лесные земли Восточной Европы.

Эта обширная миграция осуществлялась по возвышенно-озерной гряде, оставленной валдайским оледенением — от Мазурского поозерья до Валдайской возвышенности. Это надежно маркируется находками В-образных рифленых пряжек (Седов 1994а: 129, рис. 2) и материалами топонимики (Udolph 1981: 321-336; 1985: 33-57). Устанавливается, что на новых местах проживания переселенцы на первых порах выбирали возвышенные местности (Седов 1994а: 132, рис. 2 и 3).

По мере стабилизации жизни около середины I тыс. н.э. в бассейнах Ильменя и Псковского озера складывается культурное новообразование — культура псковских длинных курганов (Седов 1974; 1994б: 211-217). Вполне очевидно, что она не была развитием предшествующей культуры текстильной керамики. Попытки исследователей (Г.С.Лебедев, М.Аун, А.Н.Башенькин) найти элементы преемственности культуры псковских длинных курганов с местными древностями раннего железного века оказались безуспешными. Более того, полевые изыскания А.Н.Башенькина в восточных районах Новгородчины показали, что в период становления культуры длинных курганов поселения раннего железного века забрасываются и особенности формируются новые с культурными особенностями, не сопоставимыми с прежними. Вывод о том, что население культуры длинных курганов в основной массе было пришлым, ныне представляется достаточно аргументированным. И, нужно полагать, что ее основателями были переселенцы, принесшие в этот регион вещи среднеевропейского происхождения. В пользу этого говорит и то, что наиболее ранние длинные курганы псковского типа находятся в регионах концентрации вещевых находок провинциально-римского среднеевропейского происхождения (рис. 1).

В настоящее время установлено, что обычай сооружения длинных курганов не был привнесен извне, а зародился в среде населения, осевшего в середине I тыс. н.э. в Новгородско-Псковской земле. Длинным курганам здесь предшествовали грунтовые захоронения по обряду трупосожжения. Один из них, расположенный рядом с длинными курганами, исследован Е.Н.Носовым на оз. Съезжее (Носов 1981: 65-66). Раскопано семь захоронений — труположений в небольших ямках, из которых два находились в глиняных горшках, а три сопровождалась спекшимися стеклянными бусами, фрагментами бронзовых украшений и железным ножом. Исследователь памятника оправданно утверждает, что грунтовые погребения следует отнести к культуре длинных курганов и они предшествовали длинным курганам того же могильника.

Аналогичные грунтовые могильники исследовались при д. Лезги близ Изборска, в уроч. Кобылья Голова в нижнем течении р. Мсты и в Юрьевской Горке в Удомельском поозерье. Открываемые в основаниях длинных курганов по-

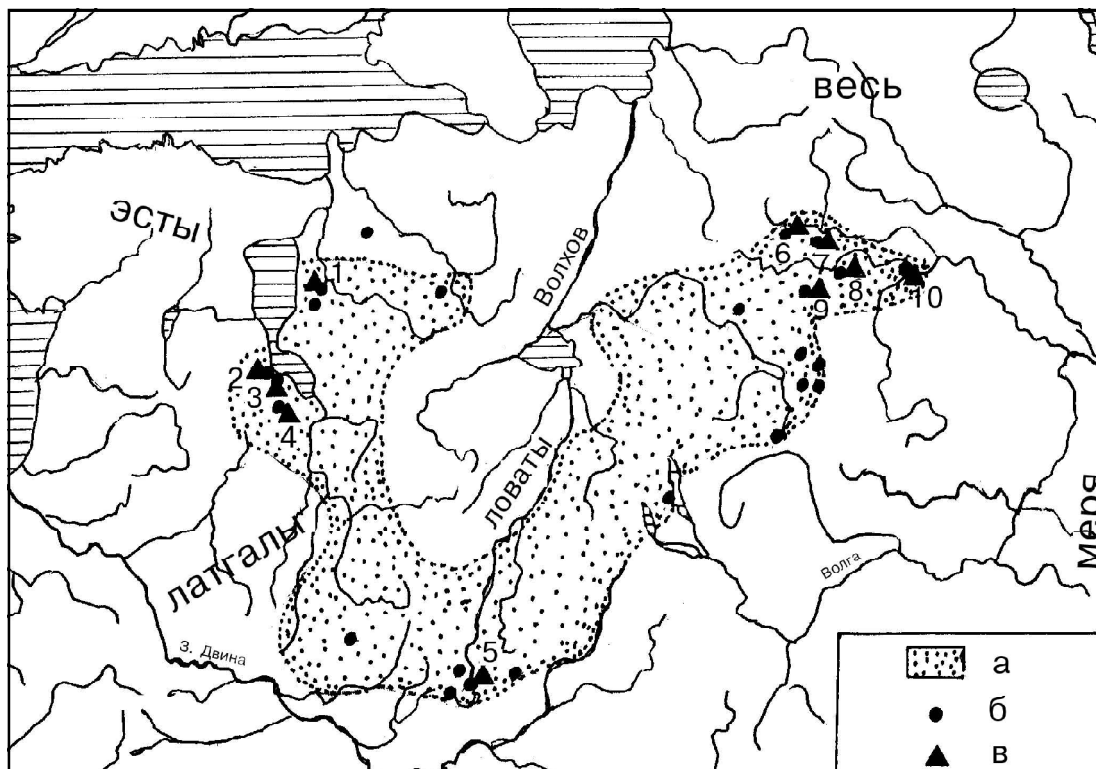


Рис. 1. Начальный этап культуры псковских длинных курганов  
 а — общий ареал культуры; б — памятники с находками вещей среднеевропейского провинциально-ромского происхождения; в — могильники культуры псковских длинных курганов с находками V-VI вв.  
 1 — Горско; 2 — Рысна-Сааре-II; 3 — Сууре-Рысна; 4 — Линдора; 5 — Полибино; 6 — Варшавский шлюз-I; 7 — Чагода-I; 8 — Любахин-I; 9 — Усть-Белая-IV; 10 — Куреваниха-III.

гребения в материковых ямках, по всей вероятности, являются реликтами захоронений в грунтовых могильниках. Промежуточное положение между грунтовыми и курганными захоронениями занимают погребения на специально устроенных погребальных площадках, окруженных такими же ровиками, как и длинные курганы. Такие площадки исследовались раскопками в юго-восточной Эстонии и в бассейне Чагодощи (Аун 1980а: 38-45; Башенькин 1993: 137). При исследовании длинных курганов выявлены случаи устройства подобных площадок в процессе сооружения насыпей. Основой длинных курганов, по всей вероятности, стали невысокие природные всхолмления удлинённых очертаний, в которых на первых порах среднеевропейские переселенцами хоронились остатки трупосожжений. На такие всхолмления обратил внимание еще А.А.Спицын (1914: 89).

Одним из важнейших маркеров определения начальной даты культуры псковских длинных курганов являются V-образные рифленые пряжки (рис. 2: 3, 5). Познакомившись с одной из них, происходящей из раскопок длинного кургана в Полибино на верхней Ловати, немецкий археолог Й.Вернер показал, что ближайшие аналоги ей имеются в среднеевропейских материалах. В частности, подобные пряжки есть в коллекции из могильника Притцир в Мекленбурге, наиболее поздние захоронения

которого относятся к первой половине V в. Учитывая удаленность полибинской находки от Среднеевропейского ареала, Й.Вернер датировал её второй половиной этого столетия (Werner 1981: 700).

V-образные пряжки того же облика найдены еще в курганных могильниках Линдора и Рысна-Сааре-II на западном побережье Псковского озера (Schmiedehelm 1965, lk. 43, joon 8:5; Аун 1980б: 370-371, табл. IX:12), а также на Мсте и Мологе. Самой восточной находкой в ареале рассматриваемой культуры является пряжка, обнаруженная среди кальцинированных костей захоронения, помещенного в грунтовой ямке под курганом 6 могильника Усть-Белая-IV на р. Кабоже (Башенькин 1993: 136-137). По особенностям оформления пряжка должна быть отнесена к V в., что, правда, несколько расходится с радиоуглеродной датой этого погребения — 1460±30 лет назад. И.А.Бажан и С.Ю.Каргопольцев, посвятившие V-образным пряжкам Северо-Восточной Европы специальные статьи, склонны ограничить время бытования их в культуре псковских длинных курганов первой-третьей четвертями V в. (Бажан, Каргопольцев 1986: 129-135; 1989: 28-35).

Среднеевропейское начало имеют и подвески-лунницы стиля Сёсдал (рис. 2: 1, 2), обнаруженные в могильниках культуры псковских длинных курганов в Рысна-Сааре-II (Аун 1981:

400, табл. VII:4) и Любахин-I (Башенькин 1995: 25, рис. 8:1, 2). Еще одна такая лунница найдена в Горско на восточном побережье Чудского озера, также в ареале псковских длинных курганов. По среднеевропейским аналогиям эти украшения датируются концом IV — первой половиной V в. (Каргопольцев, Бажан 1993: 113-122, рис. 6: 19, 20).

Для определения начала культуры псковских длинных курганов могут быть привлечены также единичные находки — двушипный наконечник дротика из длинного кургана 9 могильника Сууре Рысна в Юго-Восточной Эстонии, надежно датируемый временем от конца IV до рубежа V-VI вв. (Аун 1983: 297-299, рис. 1); однолезвийный меч из кургана могильника Куреваниха-III на р. Мологе, анализ углей из которого по C14 дал дату 1460±90 лет назад, и боевой топор (рис. 2: 7) из кургана 2 могильника Чагода 1 (Башенькин 1995: 12-14, 28, рис. 5:18). Близкие по типу мечи в древностях Финляндии датируются II-IV вв. (Salo 1968: 177), боевой топор имеет прямые аналогии среди предметов вооружения среднеевропейских варваров позднеримского времени и периода переселения народов (Godłowski 1988: 43-44).

К числу ранних в вещевой коллекции культуры псковских длинных курганов принадлежат также бронзовые пинцетки (рис. 2: 4). Они най-

дены в курганных захоронениях названного выше могильника Линдора в Эстонии и некрополя Варшавский шлюз-I на р. Чагоде (Башенькин 1995: 25-27, рис. 8: 17). По углю из очага, исследованного на поселении, расположенном рядом с последним могильником, определена радиоуглеродная дата памятника — 1600±80 лет назад. Линдорская находка имеет ближайшую аналогию среди инвентаря каменного могильника эстов в Ябара в Восточной Эстонии, датируемого V — первой половиной VI в. (Седов 1974: 34).

Бронзовые и железные пинцетки широко представлены в провинциально-римских культурах Средней Европы и, как уже отмечалось, были привнесены в лесные земли Восточно-Европейской равнины в период переселения народов миграционным потоком.

Рассмотренные факты дают все основания датировать первые длинные курганы в Новгородско-Псковской земле V столетием, не исключено, что наиболее ранние относятся к его первой половине. Первоначально переселенцы хоронили умерших по «старому обычаю» — в грунтовых могильниках. Очевидно, очень скоро, зародился и получил распространение обычай сооружать для помещения остатков кремации умерших удлиненные курганные насыпи. Какая-то часть захоронений совершалась на поверхности таких насыпей.

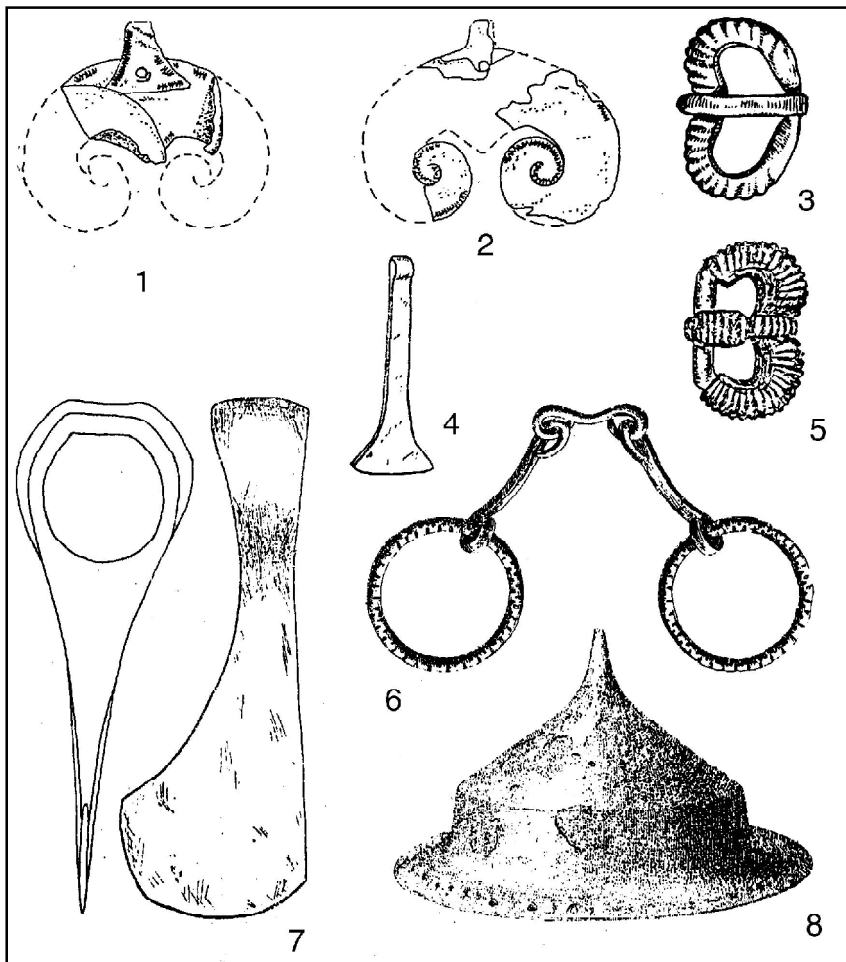


Рис. 2. Некоторые предметы среднеевропейского провинциально-римского начала из памятников ареала культуры псковских длинных курганов. 1, 2 — лунницы — пельтовидные привески; 3, 5 — V-образные рифленые пряжки; 4 — пинцет; 6 — удила с кольцевыми псалиями, оформленные в стиле Сёсдал; 7 — боевой топор; 8 — умбо щита типа Либенау. 1-5 — бронза; 6-8 — железо. 1, 4, 5 — Любахин-I; 3 — Полибино; 6, 8 — Доложское; 7 — Чагода-I.

Длинные курганы V-VI вв. известны на широкой территории от западного побережья Псковского озера до бассейнов рек Чагоды и Мологи. В этой связи нужно полагать, что миграция средневропейского населения была достаточно обширной. Сравнительно небольшие по числу курганов ранние могильники и малые размеры поселений свидетельствуют, что создатели культуры псковских длинных курганов оседали в Ильменско-Псковском регионе небольшими, но многочисленными группами.

Предметы, привнесенные средневропейскими переселенцами в эти земли, не являются этническими маркерами и не дают возможностей для изучения племенного состава их. Судя по тому, что население шеворской и вельбарской культур Повисленья было полиэтничным, следует предполагать, что миграционные потоки в лесные области Восточно-Европейской равнины не были моноплеменными. В составе переселенцев могли быть и германцы, и славяне, и балты. В римское время в Висленском регионе шеворского ареала, откуда вышли значительные массы переселенцев, доминировал славянский этнос. Славянское население было значительным и в средневисленской части территории вельбарской культуры — в процессе миграции готов к Черному морю шеворские жители здесь не покинули мест своего обитания и влились в среду носителей вельбарских древностей (Седов 1994б: 222-232). В связи с этим допустимо предположение о доминировании в составе средневропейского земледельческого населения, расселившегося в лесной полосе Восточно-Европейской равнины, славянского этнического компонента.

В пользу этого говорят также материалы гидронимии и лингвистики. Так, картографический анализ водных названий с основой *тереб* — (от глагола теребить «расчищать землю, готовить её под пашню») показывает, что бассейны озер Ильменя и Псковского составляют общий ареал с Повисленьем (Смолицкая 1974: 171-179). В гидронимии Ильменско-Псковского бассейнов выявляются и другие новгородско-псковско-польские схождения (Агеева 1974: 158-160, 182-184).

Разноплеменное население на новых местах проживания, по-видимому, включилось в единый этногенетический процесс, к которому постепенно в той или иной мере присоединились и прибалтийско-финские аборигены. Пе-

#### ЛИТЕРАТУРА.

- Агеева Р.А., 1974. Гидронимия Русского Северо-Запада как источник культурно-исторической информации. М. Аун М., 1980а. Курганные могильники Восточной Эстонии во второй половине I тысячелетия н.э. Таллин.  
Аун М., 1980б. Об исследовании курганного могильника Рысна-Сааре-II // Известия АН Эстонской ССР. Общественные науки. № 4. Таллин.  
Аун М., 1981. Курганный могильник Рысна Сааре-II // Известия АН Эстонской ССР. Общественные науки. № 4. Таллин.

реселенцы вынуждены были приспособляться к новым условиям жизни и быта, и здесь более жизненными оказались не военно-дружинная среда, в составе которой были представители германского этноса, а земледельцы, среди которых преобладали славяне (и, может быть, балты, увлеченные миграционными волнами). Земледельческое население и стало создателями культуры псковских длинных курганов. Оно заняло, прежде всего, местности с наиболее пригодными для сельскохозяйственной деятельности почвами. Не располагая качественными орудиями для вырубki леса и обработки пахотных угодий, новопоселенцы вынуждены были заняться подсечно-огневым земледелием, которое на какое-то время стало главным агротехническим приемом для подготовки почвы к посевам. Подсечное земледелие в сочетании с разведением скота, занятиями охотой, рыбной ловлей и лесными промыслами стало основой экономики носителей культуры псковских длинных курганов.

Эту культуру можно рассматривать как славянскую, не отрицая наличия в составе её носителей и местных прибалтийских финнов (особенно в окраинных регионах), и балтов, находящихся в той или иной степени в условиях славянизации. О славянстве населения культуры псковских длинных курганов говорят, прежде всего, эволюционная связь её с достоверно славянскими материалами, с одной стороны, и существенное отличие как от предшествующих древностей, так и от синхронных древностей соседних прибалтийско-финских и летто-литовских племен. Это заключение находит подкрепление в языковых материалах. Так, ряд прямых и косвенных данных об очень раннем появлении славян Новгородско-Псковского региона обнаруживается в его гидронимике (Агеева 1974: 153-185). Древненогородский диалект, восстанавливаемый по текстам берестяных грамот из раскопок в Новгороде Великом и по данным псковских говоров, является ответвлением еще праславянского языка (Зализняк 1995). Отсутствие в нем элементов второй палатализации позволяет говорить об отчленении от основного праславянского ареала и изолированном проживании новгородско-псковской группы славян, которую можно отождествлять с носителями культуры псковских длинных курганов, не позднее середины I тыс. н.э.

- Бажан И.А., Каргопольцев С.Ю., 1986. Хронология В-образных рифленых пряжек в Европе // Финно-угры и славяне (Проблемы историко-культурных контактов). Сыктывкар.  
Бажан И.А., Каргопольцев С.Ю., 1989. В-образные рифленые пряжки в Европе как хронологический индикатор синхронизации // КСИА. Вып. 198.  
Башенькин А.Н., 1993. Сопки и длинные курганы в Юго-Западном Белозерье // Славянская археология. 1990. Этногенез, расселение и духовная культура. М.

- Башенькин А.Н., 1995. Культурно-исторические процессы в Молого-Шекснинском междуречье в конце I тыс. до н.э. // Проблемы истории северо-запада Руси (Славяно-русские древности. Вып. 3). СПб.
- Каргопольцев С.Ю., 1997. Северо-Запад Восточной Европы III-VI вв. в контексте общеевропейских древностей (некоторые проблемы хронологии и взаимосвязи) // Этногенез и этнокультурные контакты славян (Труды VI Международного Конгресса славянской археологии. Т. 3). М.
- Каргопольцев С.Ю., Бажан И.А., 1993. К вопросу об эволюции трехрогих пельтовидных лунниц в Европе (III-VI вв.) // Петербургский археологический вестник. Вып. 7. СПб.
- Носов Е.Н., 1981. Поселение и могильник культуры длинных курганов на оз. Съезжее // КСИА. Вып. 1966.
- Седов В.В., 1974. Длинные курганы кривичей. САИ. Вып. Е1-8. М.
- Седов В.В., 1990. Прибалтийские финны // Финны в Европе VI-XV века. Прибалтийско-финские народы. Историко-археологические исследования. Вып.1. М.
- Седов В.В., 1994а. Первый этап славянского расселения в бассейнах озер Ильменя и Псковского / / Новгородские археологические чтения. Материалы научной конференции, посвященной 60-летию археологического изучения Новгорода и 90-летию со дня рождения основателя Новгородской археологической экспедиции А.В.Арциховского. Новгород.
- Седов В.В., 1994б. Славяне в древности. М.
- Седов В.В., 1995. Славяне в раннем средневековье. М.
- Седов В.В., 1999. Древнерусская народность. Историко-археологическое исследование. М.
- Смолицкая Г.П., 1974. Некоторые лексические ареалы. По данным гидронимии // Вопросы исторической лексикологии и лексикографии восточнославянских языков. М.
- Спицын А.А., 1914. Раскопки 1910 г. в Лужском уезде С.-Петербургской губернии // Известия Археологической комиссии. Вып. 53. СПб.
- Godłowski K., 1988. Problemy chronologii okresu rzymskiego // Scripta archaeologica. T. CCXXXI.
- Salo U., 1968. Die frühromische Zeit in Finnland // Suomen Muinaismuistoyhdistyksen Aikakauskirja. Bd. 67. Helsinki.
- Schmiedehelm M., 1965. Kääbaskalmistud Lindoras ja mujal Kagu-Eestis // Slaavi-läänemeresoome suhete ajaloo. Tallinn.
- Udolph J., 1981. Die Landnahme der Ostslaven im Lichte der Namenforschung // Jahrbücher für Geschichte Osteuropas. Bd. 29. Wiesbaden.
- Udolph J., 1985. Kritisches und Antikritisches zur Bedeutung slavischer Gewässernamen für die Ethnogenese der Slaven // Zeitschrift für Slavische Philologie. Bd. XLV. Heidelberg.
- Vasmer M., 1934. Beiträge zur historischen Völkerkunde Osteuropas: II. Die ehemalige Ausbreitung der Westfinnen in den heitegen slavischen Ländern // Sitzungsberichte der Preußischen Akademie der Wissenschaften. Philosophische-historische Klasse. Berlin.
- Werner J., 1981. Bemerkungen zum nordwestlichen Siedlungsgebiet der Slawen im 4.-6. Jahrhundert // Beitrge zur Ur- und Frühgeschichte. Bd. I. Berlin.