

*Л.В.Вакуленко*

## СЕВЕРНЫЕ ГЕРМАНЦЫ В УКРАИНСКОМ ЗАКАРПАТЬЕ В КОНЦЕ ПОЗДНЕРИМСКОГО ПЕРИОДА

**L.V.Vakulenko. Northern Germans in Transcarpathian Ukraine at the End of the Late Roman Period.**

The site of the Late Roman period discovered on the territory of Transcarpathian Ukraine close to the village of Solontsy, was published as a place of sacrifice belonging to the Thracian people. However, existence of the custom of such massive sacrifices in the Late Roman time is not proved by either archaeological or written records. Meanwhile, the burial rite discovered in Solontsy - burning on burial spot without subsequent covering of the remains - is known on the synchronous cemeteries of the Dobrodzien type of the Przeworsk culture on the territory of Poland. Among Solontsy finds, gold round pendants are of special interest. One of them was made in the open-work technique, out of a filigree wire. Four other are capsules-pendants, the surface of which is decorated with ornaments of filigree wire and granules. The analogues of these artefacts can be found only on the German sites (fig. 2, 1-17). Two-piece bronze fibula with a long winding of the inverted foot and a wire ring over it (fig. 1, 2), fragments of two beakers with polished ovaloid ornament (fig. 1, 9), fragment of a rectangular, two-sided bone comb (fig. 1, 10) allow to date Solontsy complex from the second half of the IV century - to the early V century. So, the analysis of materials, the structure of the site and ware finds show that it is German cemetery that was discovered in Solontsy. There is no doubt that it evidences ancient German presence on the territory of Ukrainian Transcarpathian at the end of the Late Roman period.

Исследованный в 1977-1978 гг. экспедицией Ужгородского университета и опубликованный В.Г.Котигорошко в журнале «Советская археология» десять лет спустя, в 1987 г., погребальный памятник у с. Солонцы Ужгородского р-на Закарпатской области Украины (Котигорошко 1987: 176-190), как ни странно, не привлек внимание ученых.

За прошедшие после первой публикации более десяти лет автор не подвергал материалы из Солонцов более углубленной интерпретации, повторяя в последующих работах без каких-либо изменений изложенные ранее выводы о функциональном назначении, датировке и этнической принадлежности памятника (Котигорошко 1991: 155, 163).

Между тем материалы этого уникального памятника выделяют его среди древностей позднеримского времени не только Карпатского региона, но и Европы. Определение хронологии, культурных и этнических связей населения, оставившего его, могут внести не только уточнения, но и существенные коррективы в представления об исторических процессах, протекавших в Европе в конце позднеримского периода.

Памятник представлял собой площадку прямоугольной формы, размерами 22,8 × 16,5 м, окруженную по периметру рвом шириной 1,4-2,6 м при глубине 0,5 м. Поверхность площадки была покрыта слоем толщиной 0,2-0,35 м, состоящим из древесного угля, кальцинированных костей, обломков керамики и вещей из металла, стекла и кости (рис.1, 1)

Выводы автора раскопок и публикации В.Г.Котигорошко вкратце сводятся к следующе-

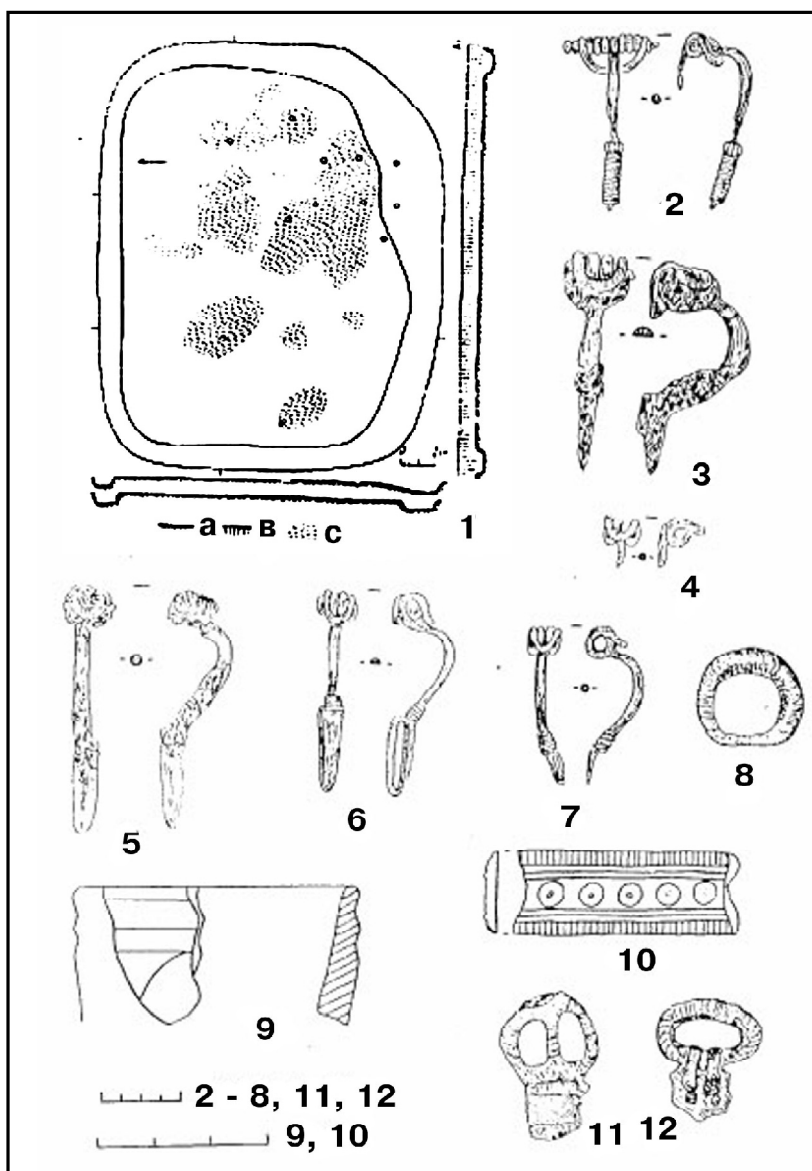
му: в Солонцах совершался обряд ритуального жертвоприношения, при котором жертвы сжигались. Относительно этнической принадлежности высказывалось утверждение, что жертвенник оставило северофракийское население Верхнего Потисья, а период его функционирования определяется в пределах III-IV вв.н.э. или даже III — первых десятилетий IV вв.н.э. (Котигорошко 1987: 190; Он же, 1991: 163).

Прежде всего, рассмотрим хронологию памятника, поскольку без этого не представляется возможным определить его место в кругу европейских древностей.

Из восьми фибул, обнаруженных на могильнике в Солонцах в достаточной сохранности, позволяющей определить их тип, семь принадлежало железным одночастным фибулам с подвижной ножкой и верхней тетивой. Их длина 4,5 — 7 см, сечение корпуса круглое или полукруглое (рис. 1, 3-7). Одна была бронзовой двухчастной подвижной фибулой (рис. 1, 2). При определении хронологии В.Г.Котигорошко основывался на классификации одночастных фибул, предложенной А.К.Амброзом, который к более раннему варианту, конец II — III вв.н.э., относил изделия с круглым сечением корпуса, как у большинства из солонцевских одночастных застёжек. Сечение корпуса полукруглое и уплощённо граненое, по его мнению, было признаком более поздних фибул, конца III — IV вв.н.э. (Амброс 1966: 58-59). Однако анализ археологических комплексов, в состав которых входили одночастные подвижные фибулы, показывает, что для территории Закарпатья они могут определять хронологию только в широком диапазоне позднеримского времени. Более точная хроно-

Рис. 1. Солонцы. План могильника и датирующие находки:

1 — План могильника (по В. Котигорошко). Условные обозначения: а — материк; б — верхний слой; в — обожженные участки грунта.



логия памятников, где обнаружены подобные застежки, возможна только с учетом других датирующих материалов или характерных признаков (Вакуленко, в печати).

Между тем другие материалы, найденные в Солонцах, указывают на более позднее время функционирования памятника. Прежде всего, это бронзовая двухчастная прогнутая фибула с подвязной ножкой. Край ножки обломан. Характерные отличия изделия: длинная обмотка завязки и проволочное кольцо с насечками, помещенное над ней (рис. 1, 2). Солонцовская двухчастная подвязная фибула находит аналогии в комплексах Тисского региона, относящихся к гуннскому времени. Так, в погребении №3 позднесарматского могильника Тиссафельдвар (Vaday 1989: 272, Kat. 318) подобная прогнутая двухчастная фибула с длинной обмоткой завязки и проволочным кольцом (Vaday 1989: Taf. 108, 7; Abb. 16, 11) найдена в комплексе с двумя пряжками конца IV — начала V вв.н.э. (Vaday

1989: 68-69, Taf. 108, 2, 3) и двумя браслетами с расширенными концами, которые появляются на Западе только в гуннское время (Vaday 1989: 52, Taf. 108, 9). Еще одна подобная фибула (Vaday 1989: Taf. 88, 8, Abb. 16, 9) обнаружена в том же регионе, на могильнике Ракочифалва, в погребении №1 (Vaday 1989: 264, Kat. 259), вместе с пряжкой конца IV — начала V вв.н.э. (Vaday 1989: 69, Taf. 88, 6)

К этому же времени, т. е. к ступени D, относятся и другие находки из Солонцов. Так, среди собранных на площади могильника обломков стеклянных изделий, в большинстве своем мелких и оплавленных под действием огня, найдены фрагменты двух кубков со шлифованными овалами. Один из обломков — верхняя часть кубка конической формы (диаметр венчика 6,2 см) из толстого прозрачного зеленоватого стекла (рис. 1, 9). Его форма и декор, состоящий из двух горизонтальных канелюр под венчиком и шлифованных овалов на корпусе, аналогич-

ны сосудам, выделенным Г.Рау в группу Кенигсбрух — Гавриловка — Тыргшор. Время их бытования хорошо документировано находками в закрытых комплексах конца IV — начала V вв.н.э. (Rau 1972: 136, Fig. 34-37, 52; Straume 1987: Abb. 5).

Несколько обломков принадлежат тонкостенному стеклянному сосуду светло-зеленого цвета, с накладной волнистой нитью синего стекла. В.Г.Котигорошко называет это стекло серпантинным и относит к изделиям III в.н.э. (Котигорошко 1987: 189). Однако стеклянные изделия, украшенные подобным образом, хорошо известно на памятниках эпохи переселения народов, в комплексах конца IV — первой половины V вв.н.э. (Сорокина 1979: 61, рис.1, 10-15; Дмитриев 1979: 52, Рис. 1, 40).

В Солонцах найден обломок костяного двустороннего гребня прямоугольной формы. Это пластинка, шириной 1,5 см, украшенная врезным орнаментом из кружочков и двух симметричных рядов частых линий (рис. 1, 10). Отдельные экземпляры подобных изделий известны уже в IV в.н.э. (Mitrea, Preda 1966: 223, Fig. 33, 2), а в эпоху переселения народов являются массовыми находками на памятниках Подунавья и на прилегающих к нему территориях Карпатской котловины. (Tejral 1982: 142, obr.51: 1-6; Točík 1962: 191, obr.3,2; Salamon, Barkóczy 1970: Abb. 6, 19; 7, 30; 8, 12).

К сожалению, ни в одном экземпляре обнаруженных в Солонцах бронзовых и железных пряжек не сохранился язычок (рис. 1, 8, 11, 12). В некоторых случаях, однако, хорошо заметно утолщение верхней дужки, что является одним из поздних признаков и встречается на пряжках, относящихся к ступеням С3 — D (Godłowski 1970: Pl. IV, 2; Godłowski 1976: Tabl. XXXIV, 15, 18).

Таким образом, весь комплекс находок, которые могут определять хронологию солонцовского памятника, указывает, что время его функционирования приходится на ступень D.

Вряд ли можно согласиться с утверждением В.Г.Котигорошко, что памятник в Солонцах связан с обычаем человеческих жертвоприношений, существовавшим у кельтов, откуда он якобы еще в III-II вв. до н.э. проник в среду северофракийского населения Верхнего Потисья, где и сохранился до позднеримского времени включительно, в силу, как он полагает, особой консервативности и обособленности этого населения (Котигорошко 1987: 190). Нельзя признать убедительными приведенные им аналогии, такие, как обычаи кельтов Галлии и Британии или жертвенник пуховской культуры в Пресно (Северная Словакия) I в. до н.э. Это обычаи и памятники другой эпохи. К тому же жертвенник в Пресно отличается от Солонцовского объекта не только своими значительно меньшими размерами (2,5 м × 1 м), но и тем, что найденные там кальцинированные кости в своем подавля-

ющем большинстве были костями домашних и диких животных. Человеческие останки принадлежали только 5 кремнированным (Pieta 1982: 191).

Между тем в Европе известны могильники, аналогичные Солонцам по своему погребальному обряду и синхронные хронологически. Речь идет о могильниках добродзеньского типа пшеворской культуры, исследованных в Польше, на территории Верхней Силезии (Szydłowski 1974; Godłowski 1981: 117). Добродзеньские могильники — это площадки размерами в несколько сотен квадратных метров, поверхность которых покрыта сплошным слоем, содержащим кальцинированные человеческие кости, обломки посуды, в большинстве случаев со следами вторичного обжига, древесный уголь и оплавленные огнем вещи или их фрагменты из железа, бронзы, стекла, кости или глины. Площадь могильника в Щедрике, составляла около 700 кв.м, в Добродзене-Рендзине — 250 кв.м, в Ольштыне — около 250-300 кв.м (Szydłowski 1974: 14, 40, 101). Толщина слоя с остатками многочисленных кремаций на добродзеньских могильниках достигала 10 — 30 см. Напомним, что площадь могильника в Солонцах — 376 кв.м, а толщина слоя сожжения — 0,2-0,35 м. При исследованиях в Щедрике, Добродзене и Ольштыне, как и в Солонцах, были прослежены ямы от столбов (Szydłowski 1974: 15; Fot. 15), а также места более интенсивного действия огня и скопления остатков кремации (Szydłowski 1974: 14-15; 40-41; 100; rys. 8 — 15 и др.). Время функционирования добродзеньских могильников приходится на ст. D (Godłowski 1976: 220-222). Среди материалов, обнаруженных на добродзеньских могильниках, так же как и в Солонцах, подавляющее большинство фибул составляют одночастные застёжки с подвязной ножкой, собрана большая коллекция железных и бронзовых ведерко- и корзинковидных подвесок и пряжек с утолщенной верхней дужкой. Однако даже при предварительном сравнении не могут быть замечены различия в погребальном инвентаре и керамических комплексах этих памятников. Правда, о степени этого различия трудно судить в силу огромной разницы в степени обработки и полноты публикации солонцовских и добродзеньских материалов. Так, в публикации Е. Шидловского, посвященной трём верхнесилезским могильникам, представлены детальные планы поквдратных исследований, профили каждой ямы, углубления или скопления остатков кремации и даны полные каталоги находок с указанием их точного места на плане. К сожалению, ничего подобного нет ни в публикации, ни в полевом отчете, представленных В.Г.Котигорошко. Тем не менее, первое, что сразу же обращает внимание — это тот факт, что захоронения на Верхнесилезских могильниках сопровождалось оружием, в то время как в Солонцах оружие не найдено. Надо думать, что

присутствие оружия в Добродзеньских могильниках является отличительным культурологическим признаком. Хотя позволим себе высказать предположение, что, возможно, кремация и захоронения мужчин и женщин проводились на разных могильниках. В таком случае можно допустить, что в Солонцах хоронили женщин. Впрочем, для того чтобы подтвердить или отвергнуть это предположение, необходимо было бы провести огромную работу по антропологическому изучению костных остатков, собранных на этих памятниках, что в настоящее время маловероятно.

Среди солонцевских материалов особую категорию находок составляют 10 золотых подвесок. Это – одна ажурная подвеска, четыре круглые подвески-капсулы, четыре корзинковидных подвески и лунница. К сожалению, ни в публикации, ни в полевом отчете В.Г.Котигорошко не содержатся сведения об условиях находок золотых подвесок. Остается неизвестным, находились ли они все или некоторые из них вместе или были рассеяны по площади могильника. Таким образом, нет данных для предположения о том, составляли ли они или часть из них одно ожерелье или служили единичными украшениями.

Ажурная подвеска, диаметром 15 мм, была изготовлена из филигранной проволоки (рис. 2, 1). Вряд ли аналогиями для нее могут служить приведенные В.Г.Котигорошко (Котигорошко 1987: 188) изделия, происходящие из погребения №38 на могильнике в Заводи (Венгрия). Они имели совсем другую форму и рисунок и служили не подвесками, а нашивками. К тому же Заводи — это аварский могильник и найденная в этом же погребении монета Констанция в данном случае не может быть датирующим признаком (Wosinsky 1856: 20, 10-11).

Между тем находки ажурных подвесок, подобных солонцевской, известны как в Тисском регионе, так и в других областях Европы. Одна из них также найдена в Украинском Закарпатье, в окрестностях г. Берегово (Бернякович 1957: 436) и хранится в Киеве, в Музее исторических драгоценностей Украины (рис. 2, 2).

Две очень похожие подвески (рис. 2, 3-4), опубликованные Е.Гарам как изделия позднеантичной или ранневизантийской работы, находятся в собрании Венгерского национального музея в Будапеште. Одна из них (Garam 1993: Taf. 35, 8) была вместе с кальцинированными костями в лепной посудине — урне, найденной в 1878 г. вблизи с. Кёмёрё, в Венгрии. (Czobor 1878: 262-265). Вторая (Garam 1993: Taf. 3, 13, ), как принято считать, происходит из Дунапентеле, хотя в журнале музейных поступлений значится как покупка, место находки которой неизвестно.\*

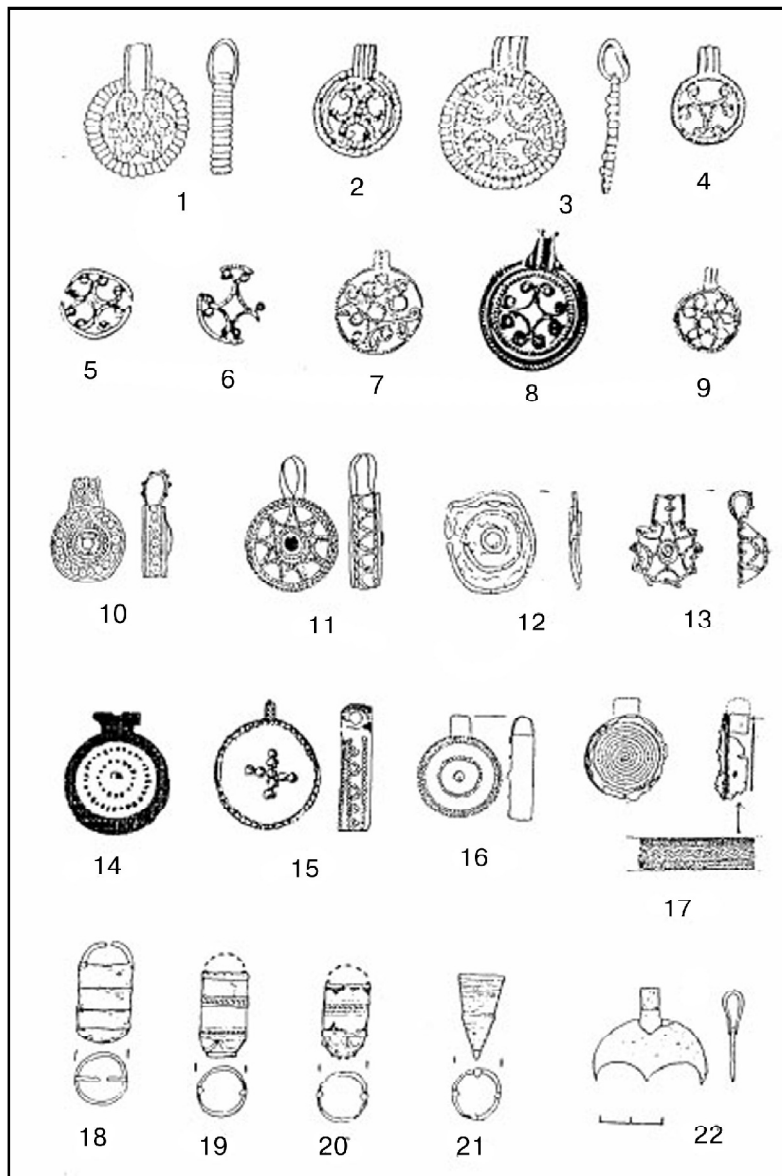
\*Благодарю др. Э. Иштванович за эту информацию.

Аналогична солонцевской одна из подвесок знаменитого ожерелья, найденного в женском погребении вблизи Насобурек, в Моравии (рис. 2, 7). Датирование Насобурек вызывает дискуссию. Я. Тейрал, ссылаясь на поздние аналогии для выполненной в технике клуазоне подвески в форме цикады, которая также входила в состав Насобуркской находки, датирует его концом V в.н.э. (Tejral 1982, obr. 46: 128). Б.Свобода относит Насобуркское ожерелье к концу IV — началу V вв.н.э. (Svoboda 1953: 54), а М.Ян и Э.Бенингер — к периоду конца IV — первой трети V вв.н.э. (Jahn 1931: 43; Beninger 1932: 68-71). М.Темпельманн-Мончынська замечает, что шесть лунниц из Насобурек, украшенных филигранью и грануляцией, имеют точную аналогию в погребении в Нирупе, на Зееланде (Lund Hansen 1971: DK-42, 8), комплекс которого хорошо датируется фибулой в виде свастики, серебряной фибулой с прямоугольной верхней пластинкой и стеклянным кубком E. 233 второй половиной IV в.н.э. (Tempelmann-Machyńska 1986: 379). Нам представляется, что следует принять более ранние варианты, предложенные для датирования Насобуркского ожерелья. Заметим, что цикадные формы широко распространены уже в гуннское время (Bópa 1991: 196), а цикадная подвеска из Насобурек по своим орнаментальным особенностям относится по классификации И.П.Засецкой к изделиям IV стилистической группы, получившим самое широкое распространение от Казахстана до Рейна в конце IV — первой половине V вв.н.э. (Засецкая 1982: 20-26). Ранним признаком, очевидно, следует считать и объединение в одном ожерелье подвесок, выполненных в филигранной технике, в стиле перегородчатой инкрустации и гладкой подвески с цветной вставкой.

Две круглые ажурные подвески (рис. 2, 5-6) были в погребении 26 в Кортрате, германском могильнике на северо-востоке Франции (Böhme 1974: Taf. 118, 8). Комплекс погребения хорошо датируется началом V в.н.э., благодаря сочетанию найденных здесь фибул тутулус типа Ольденбург второй ступени (380-420 гг.), трех булавок типа Вермант третьей ступени (400-450 гг.) и стеклянного кубка с синими «глазками» (Böhme 1974: 313, Taf. 118, 5, 6, 10, 13). Наконец, аналогии солонцевской ажурной подвеске известны из круга более поздних германских памятников. В частности, коллекция подобных украшений (рис. 2, 8) происходит из погребений середины и второй половины VI в.н.э. алламанского могильника в Гюфингене. (Fingerlin 1985: Abb. 640, Abb. 651). Аналогичная подвеска (рис. 2, 9) обнаружена в детском погребении мервингского времени (до 680 г.) во Франкфурте на Майне (Hampel 1994: Abb. 79, Abb. 80).

Четыре капсуловидные подвески из Солонцов имеют переднюю и заднюю стенки, жестко спаянные между собой ободком. Их лицевые и боковые поверхности украшены узорами из

Рис. 2. Золотые подвески из Солонцев и их аналоги. 1-9 — ажурные подвески: 1 — Солонцы (по В. Котигорошко), 2 — Берегово (по К. Берняковичу), 3,4 — из собрания Венгерского национального музея (по Э. Гарам), 5,6 — Кортрат (по Г. Бёме), 7 — Насобурки (по Я. Тейлору), 8 — Гюфинген (по Г. Фингерлину), 9 — Франкфурт на Майне (по А. Гампел); 10-17 — капсуловидные подвески: 10-13 — Солонцы (по В. Котигорошко), 14 — Гросс-Бестендорф (фотография представлена М. Темпельманн-Мончинской), 15 — Торсбергер (по К. Раддату), 16 — Элблаг-Поле Новомейске (по Э. Блюме), 17 — Махаррен (по О. Клееманну); 18-22 — ведерковидные подвески и лунница из Солонцев (по В. Котигорошко).



филигранной проволоки и зерни (рис. 2, 10-13). В центре одной из них был синий камешек (рис. 2, 11). Диаметр изделий — 10-13 мм. Одна из капсул, диаметром 11 мм, имеет выпуклую переднюю стенку (рис. 2, 13). По мнению исследователей, капсуловидные украшения появились как подражание римским «bullae». Чаще всего они изготавливались из бронзы, реже из серебра, железа и совсем редко из золота. Кроме солонцовских, известно всего несколько золотых изделий, однако, встречаются бронзовые капсулы с позолотой или накладными золотыми пластинами. В подавляющем большинстве подвески-капсулы имеют гладкую поверхность, только изредка на передней стенке прочерчен незамысловатый узор, обычно это крест. Однако найдены и роскошно орнаментированные экземпляры, лицевые и боковые стенки которых, как и у изделий из Солонцев, богато украшены филигранью и зернью. Украшенные золотые

подвески-капсулы найдены на территории Дании (рис. 3, 1, 2), в Берстедте и Торсбергерге (рис. 2, 15), бронзовые, с накладными золотыми пластинами, выявлены в Гросс-Бестендорфе (рис. 2, 14) и Махаррене (рис. 2, 17), а серебряная — в Элблонге-Поле Новомейске (рис. 2, 16). Три последние происходят из области Польского Поморья (рис. 3, 3, 4, 5).

Основная территория распространения капсуловидных подвесок охватывает прибалтийские территории Германии и Польши (рис. 3). Отдельные находки встречаются на памятниках Чехии, Словакии, Центральной Германии и Скандинавии (Kleemann 1939: Abb. 10; Raddatz 1957: karte 14; Beckmann 1973: 15, Karte). Их достаточно часто находят на памятниках вельбаркской и пшеворской культур (Grabarczyk 1983: 20, 35; Godłowski 1976: 43-44). В черняховской культуре они практически не встречаются. Известны находки в погребениях могиль-

ника Чернелив-Руський (Герета 1989: рис. 5, 96, в) и могильника Масломенжской группы в Грудке (Kokowski 1995: 231, табл. 59). Они присутствуют в комплексах погребений культур древнегерманского круга, датируемых от ступени В 1 до начала ступени D 1 (Beckmann 1973: 4). Тот факт, что самые ранние экземпляры «капсул» (ст. В 1) найдены в Дании и на острове Сылт, заставляет исследователей предполагать, что в эти западные области Германии они попали морскими дорогами, через Балтийское море, а уже начиная со ст. В 2 становятся излюбленным украшением для германских племен и на других территориях (Raddatz 1957: 136).

Исключением являются четыре капсуловидные подвески, найденные на сарматских памятниках Венгрии (3) и Румынии (1). Как справедливо полагает А.Вадаи, которая приводит эти сведения, сарматы научились их носить не в Карпатском бассейне (Vaday 1989: 54). Однако

нельзя согласиться с исследовательницей, что сарматы могли приобрести этот обычай в бытность свою в причерноморских степях, при контактах с населением античных городов. Думается, что эти единичные экземпляры подвесок-капсул попали к сарматам вследствие их известных контактов с германцами. Пожалуй, эти четыре изделия наряду с бронзовой капсуловидной подвеской, найденной в богатом германском погребении в Цейкове (Словакия) (Ondrouch 1975: 69-77, tabl. 13,6), являются территориально самыми близкими к Солонцам находками «капсул». Однако, если учитывать не только саму капсуловидную форму, но и тот факт, что солонцовские находки были изготовлены из золота, а главное, богато украшены филигранью и зернью, то их аналогии, как мы видели выше, обнаруживаются исключительно на другой, гораздо более далекой от Солонцов территории, в Дании и на Балтийском побережье (рис. 4).

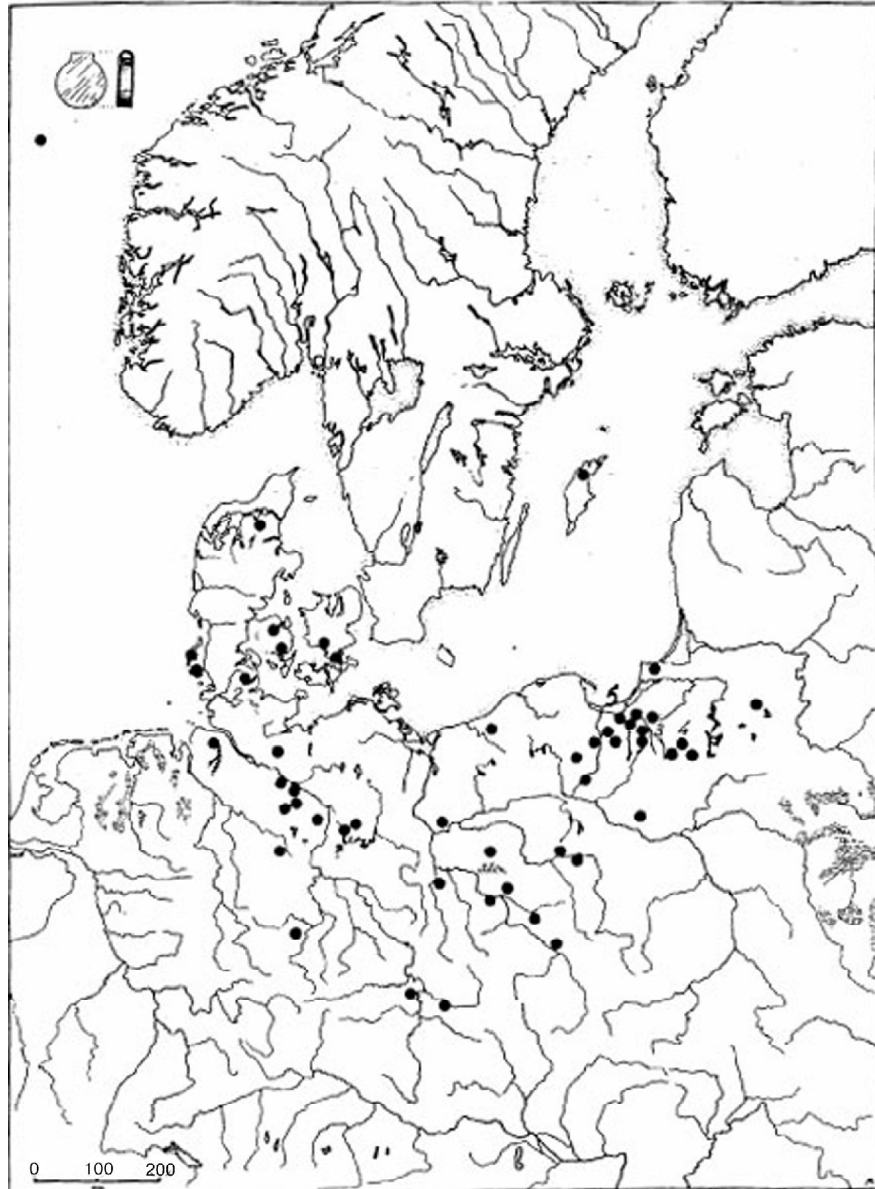
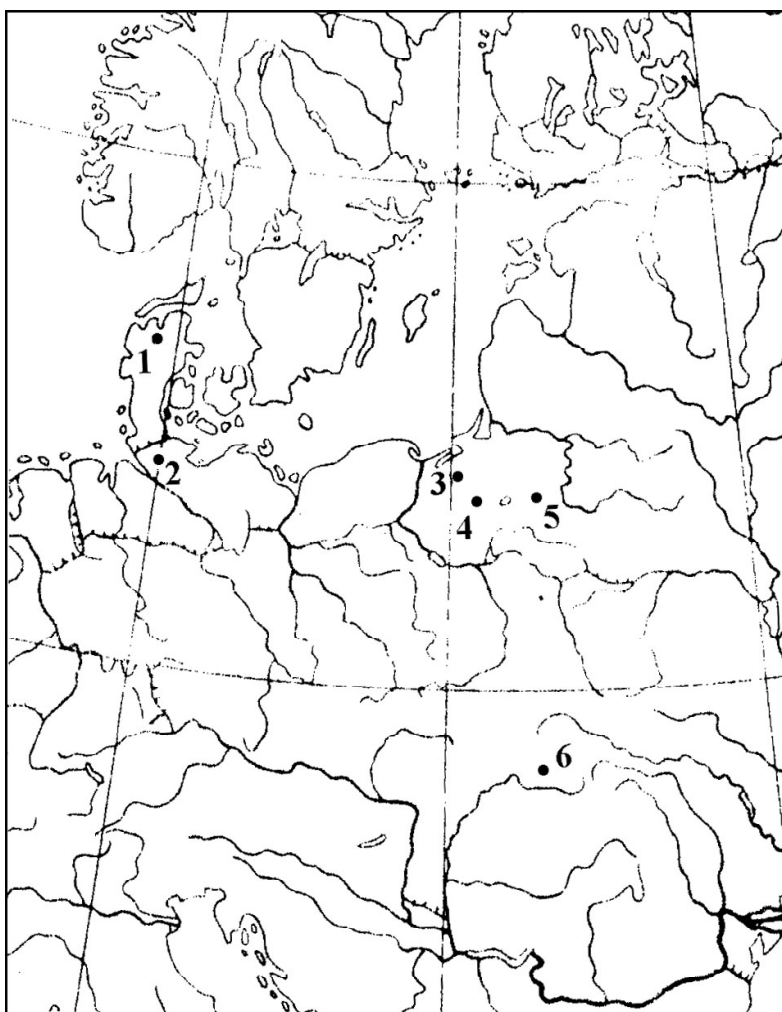


Рис. 3 — Карта распространения капсуловидных подвесок (по К.Раддату).

Рис. 4 — Карта-схема находок богато орнаментированных капсуловидных подвесок из золота, серебра или с накладными золотыми пластинами: 1 — Берстед, 2 — Торсберг, 3 — Гросс-Бестендорф, 4 — Махаррен, 5 — Элблонг-Поле Новомейске, 6 — Солонцы.



Другие виды золотых украшений, найденные в Солонцах, имеют широкое распространение в позднеримский период на европейских памятниках разных культур. Это трехрогая лунница, изготовленная из тонкой золотой пластинки (рис. 2, 22), и золотые корзинковидные подвески (рис. 2, 18-21). Мода на простые гладкие лунницы, подобные солонцовской, в основном приходится на IV в.н.э. (Каргопольцев, Бажан 1993: 116). Известно достаточное количество подобных украшений и в комплексах гуннского времени конца IV — начала V в.н.э. Так, прямые аналогии луннице из Солонцов найдены в кладе Валя Стрымба в Румынии вместе с монетами Грациана (367-383 гг.), пряжками с длинными язычками и гладкой двупластинчатой фибулой (Horedt 1982: Abb. 61), в одном из погребений Интеркизы, датированном сопровождающимися находками рубежом IV-V вв.н.э. (Alföldi u.a. 1957: 445, Abb. 96).

Три золотые корзинковидные подвески из Солонцов имеют округлое доньшко (рис. 2, 18-20), одна — коническую форму (рис. 2, 21). Одна из «корзинок» украшена филигранью и зернью, другая — только филигранью, еще две — более скромно, горизонтальными рубцами. Подоб-

ные изделия известны в погребениях черняховской, пшеворской, сарматской и дакийских культур, они непременно присутствуют в княжеских погребениях в Закшове, Опатове, Любошицах, Цейкове, Хаслебене (Godłowski 1970: Pl. III, 21; IX, 18; XV, 17; XX, 21; Lund Hansen 1995: Taf. 22, 7, 8; Bichir 1976: 104-112; Кропоткин 1972: 264-269; Маркевич, Рикман 1973: 260-261; Рафалович 1986: табл. XXII, 12). Золотые корзинковидные подвески также доживают до ст. D (Godłowski 1970: 85). Причем, по наблюдениям К.Годловского, для этих, более поздних изделий, характерна удлиненная форма (Godłowski 1970: 40), что отличает и солонцовские экземпляры. Конические металлические подвески встречаются редко. Золотые нам неизвестны, серебряные конические подвески присутствовали в комплексах двух погребений черняховского могильника в Данчанах (Рафалович 1986: табл. XLVI, 2, 3).

Помимо золотых, в Солонцах обнаружены и железные ведерко- и корзинковидные подвески. Хотя они встречаются гораздо чаще, чем золотые изделия, территория и время их распространения совпадают. Такие подвески довольно часто присутствуют в комплексах памятников, датированных ступенью D. (Istvánovits

1993: Abb. 6, 8; Abb. 8, 9; Abb. 13, 6, 8; Szydlowski 1974: tabl. IX, k; tabl. CII, c-h; tabl. CLXXX, h-z; Godłowski 1970: Pl. IX, 17).

Коллекцию украшений из Солонцов дополняют два вида бус. Четырнадцатигранные сердоликовые часто встречаются на памятниках различных культур позднеримского времени. То же самое касается и мелких бусин биконической формы из голубого стекла. Они известны в черняховской культуре, уже в материалах ее ранних памятников, таких как Ружичанский могильник (Винокур 1979: 130), и среди находок могильника добродзеньского типа, хронология которого относится к ступени D (Szydlowski 1974: Tabl. CLXXXI, o'-r', t', u', v').

Безусловно, важнейшее значение для характеристики памятника вообще и этнической в особенности, имеет керамический комплекс. В Солонцах собран огромный керамический материал, 15265 обломка гончарной и 972 обломка лепной керамики. К сожалению, в подавляющем большинстве эта керамика, особенно лепная, представляет собой мелкие и мельчайшие фрагменты, к тому же вторично обожженные и ошлакованные (Котигорошко 1987: 176). Возможно, поэтому керамический материал представлен в публикации очень скудно. Хотя в силу этой причины детальный анализ керамики невозможен, позволим себе сделать по этому поводу два, как нам представляется, существенных замечания. Оба они касаются этнических определений.

Большая часть гончарной сероглиняной посуды, найденной в Солонцах, украшена различными комбинациями штампованных узоров. Характер штампованного орнамента, а также территориальная близость, как справедливо полагает В.Г.Котигорошко, позволяют считать, что местом ее производства был гончарный центр в Берегшурани. Однако находки штампованной керамики известны на памятниках разных культур. Наличие подобных изделий не является признаком какой-либо определенной культурной принадлежности памятника (Istvánovits 1992: 128). Более того, как показали последние раскопки, керамическое производство в Берегшурани начало функционировать не ранее конца III в.н.э., после того как прекратилась жизнь на существовавшем здесь ранее поселении, покинутом смешанным пшеворско-дакийским населением еще в середине III в. (Istvánovits 1997: 722). Есть все основания предполагать, что Берегшуранский центр был основан мастерами, переселившимися сюда из Поролиссума, производственного гончарного района на севере Дакии. Однако эти переселенцы из Дакии не были даками. В Поролиссуме работали мастера кельтского происхождения, о чем свидетельствуют штампы с кельтскими именами, выявленные на изготовлявшейся там посуде (Gudea, Filip 1997: 10-12).

Представленные в публикации образцы леп-

ной посуды также не имеют характерных признаков, указывающих на их принадлежность к кругу фракийских древностей. Подобные сосуды, если исходить из их описания и изображения, могут быть в комплексах разных культур римского времени. Напротив, те из них, которые выделяются своими особенностями, как, например, фрагмент орнаментированного горшка или мисочка с прямым венчиком и овальным туловом (Котигорошко 1987: рис. 2, 12, 15: 184), имеют аналогии на памятниках пшеворской культуры (Godłowski 1976: Tabl. XLVI, 7; XIX, 1,5; XXXI, 11; Szydlowski 1974: Tabl. XXIV, b; LI, c; LXI, d,g). Кстати, это подтверждается и аналогиями, приведенными В.Г.Котигорошко. Так, в качестве аналогий для мисочки он называет посудинку, происходящую из германско-квядского поселения Озд в Венгрии (Parducz, Korek, Taf. X, 7), которую сами авторы относят к мискам западногерманского типа (Párducz, Korek: 188). Другую аналогию для этого же изделия В.Г.Котигорошко находит на Прешовском селище в Восточной Словакии в комплексе пшеворского жилища 9/59 (Budinský-Krička 1963: tab. VII, 7: 24).

Итак, анализ солонцовских материалов, конструкции памятника и вещевых находок заставляет полностью пересмотреть выводы В.Г.Котигорошко и заключить, что в Солонцах открыт не жертвенник, а могильник с обрядом трупосожжения на месте погребения без последующего укрытия останков.

Датирующие находки позволяют определить хронологию памятника в рамках ст. D. Такому выводу не противоречат и другие материалы из Солонцов. Следует отметить, что если мода на такие виды общеевропейских украшений, как лунница и «ведерки», продолжается в период ст. D, то мода на ажурные подвески в это время только начинается. Исключением являются подвески-капсулы, длительное время бытования которых как будто заканчивается на рубеже ст. C 3 и D. Возможно, эти ценности, сохраненные во время долгого пути через всю Европу, принадлежали самым ранним погребениям могильника.

Нетрудно заметить, что ни одна из солонцовских находок не относится к специфическим вещам, встречающимся только на гето-дакийских памятниках. Если такие украшения как корзинко- и ведерковидные подвески или четырнадцатигранные сердоликовые бусы имеются в материалах дакийских культур, то они также широко распространены на памятниках самых разных культур позднеримского времени, вне зависимости от их этнической окраски. Между тем, ажурные и капсуловидные подвески присутствуют исключительно на древнегерманских памятниках и являются принадлежностью именно германского убора.

Итак, прослеженный в Солонцах погребальный обряд и весь комплекс находок, в особенности наличие редких экземпляров золотых орнаментированных капсуловидных и ажурной

подвесок, не позволяя отнести этот памятник к фракийским древностям, а, напротив, прямо указывают на существование в позднеримское время прямых связей между Украинским Закар-

патьем и областью северо-западной Европы, которая, очевидно, и была исходной территорией для германского населения, оставившего Солонцовский могильник.

## ЛИТЕРАТУРА

- Амброс А.К. 1966. Фибулы юга Европейской части СССР // САИ. Вып. Д1-30.
- Бернякович К.В. 1957. Древнеславянские памятники Закарпатской области (СССР) // SLA. № 2
- Винокур И.С. 1979. Ружичанский могильник. // Могильники черняховской культуры. Москва.
- Герета И.П. 1989. Новые могильники черняховской культуры Западной Подолии // Kultura wielbarska w młodszym okresie rzymskim. Т. II. Lublin.
- Дмитриев А.В. 1979. Могильник эпохи переселения народов на реке Дюрсо // КСИА. №158.
- Каргопольцев С.Ю., Бажан И.А. 1993. К вопросу об эволюции трехрогих пельтивидных луниц в Европе (III-VI вв.) // Петербургский археологический вестник. СПб.
- Котигорошко В.Г. 1987. Жертвенник III-IV вв.н.э. у села Солонцы. // СА. №2.
- Кропоткин В.В. 1972. Золотая подвеска в виде ведерка из Рыжевки. // СА №1.
- Маркевич В.И., Рикман Э. А. 1973. Клад III-IV вв.н.э. из Буковины. // СА №4.
- Рафалович И.А. 1986. Данчены. Могильник черняховской культуры III-IV вв.н.э. Кишинев.
- Сорокина Н. П. 1979. Стекланные сосуды IV- V вв. и хронология Цбельдинских могильников // КСИА №158.
- Alföldi M., Barkóczi L. u.a. 1957. Intercisa II. (Dunapentele) Geschichte der Stadt in der Römerzeit. Budapest.
- Beckmann B. 1973. Zu den kaiserzeitlichen Kapselanhängern in der Germania libera // Bonner hefte zur Vorgeschichte №4. Bonn.
- Beninger E. 1932. Zum goldschmuck aus Asmeritz // Sudeta №8
- Bichir Ch. 1976. Arhaeology and History of the Carpi from the Second to the Fourth Centuri A.D. // BAR. Suppl. Ser. 16.
- Bóna I. 1991. Das Hunnenreich. Corvina. Stuttgart-Budapest.
- Blume E. 1912. Die Germanischen Stämme und die Kulturen zwischen Oder und Passarge zur römischen Kaiserzeit // Mannus Bibliothek. №. 8.
- Böhme H.W. 1974. Germanische Grabfunde des 4. bis 5. Jahrhunderts. Zwischen unteren Elbe und Loire // Münchener Beiträge zur Vor-und Frühgeschichte. Nr. 19. München, 1974.
- Budinský-Krička V. 1963. Sídliisko z doby rímskej a zo začiatkov sťahovania národov v Prešove // SIA. Nr. XI-1.
- Czobor B. 1878. A m. n. muzeum érem- és régiségosztályának gyarapodása f. évi júniusaugusztus évnegyedben // AÉ. №XII.
- Fingerlin G. 1985. Hüfingen, ein zentraler Ort der Baar im frühen Mittelalter // Der Keltenfürst von Hochdorf. Methoden und Ergebnisse der Landesarchäologie. Stuttgart.
- Garam É. 1993. Katalog der awarenzeitlichen Goldegenstände und der Fundstücke aus den Fürstengräbern im Ungarischen Nationalmuseum. Catalogi Musei Nationalis Ungarici. Seria Archaeologica I. Budapest.
- Godłowski K. 1970. The Chronology of the Late Roman and Early Migration Periods in Central Europe. (Chronologia okresu późnorzymskiego i wczesnego okresu wędrówek ludów w środkowej Europie) // Prace Archeologiczne. №11. Krakow 1970.
- Godłowski K. 1976. Materiały do poznania kultury przeworskiej na Górnym śląsku // Mat. Star. i Wcz. Cz. II, t. 4.
- Godłowski K. 1981. Kultura przeworska // Prahistoria ziem Polskich, t. V, Wrocław, Warszawa, Kraków, Gdańsk, 1981/
- Grabarczyk T. 1983. Metalowe rzemiosło artystyczne na Pomorzu w okresie rzymskim // Prace Archeologiczne №7.
- Gudea N., Filip C. 1997. Die Gestempelten Gefässe von Porolissum. II. // Acta Musei Porolissensis. № XXI. Zaläu.
- Hampel A. 1994. Der Kaiserdom zu Frankfurt am Main. Ausgrabungen 1991-93. Nussloch.
- Horedt K. 1982. Siebenbürgen in spätrömischer Zeit. Bukarest.
- Istvánovits E. 1992. Some Data on the Late Roman — Early Migration Period Chronology of the Upper Tisza Region // Probleme der relativen und absoluten Chronologie ab Laténézeit bis zum Frühmittelalter. Kraków.
- Istvánovits E. 1992. Some Data on the history of the Upper Tisza region in the roman age. (Príspevky k dejinám Szatmársko-Beregskej níziny v dobe rímskej) // Východ. Pravek IV. Košice.
- Istvánovits E. 1993. Das Gräberfeld aus dem 4.-5. Jahrhundert von Tiszadob-Sziget // Acta AH №45.
- Istvánovits E. 1997. Some data on the ethnical and chronological determination of the roman age population of the Upper Tisza region // Acta Musei Porolissensis. №XXI. Zaläu.
- Jahn M. 1931. Der Germanische Fund von Namest in Mähren // Sudeta №7.
- Kleemann O. 1939. Zwei ostgermanische Kapselanänger aus Glogau und die Verbreitung der Kapselanänger // Altschlesien №8.
- Kokowski A. 1995. Grupa Masłomecka. Z badań nad przemianami kultury gotów w młodszym okresie rzymskim. Lublin.
- Lund Hansen U. 1971. Danish Grave of the fourth and fifth century A. D. // Inventaria archaeologica. Bonn.
- Lund Hansen U. 1995. Himlingøje — Seeland — Europa. Ein Gräberfeld der jüngeren römischen Kaiserzeit auf Seeland, seine Bedeutung und internationalen Beziehungen. København.
- Mitrea B., Preda C. 1966. Necropole din secolul al IV-lea e.n. in Muntenia. București.
- Ondrouch V. 1975. Bohate Hroby z doby rímskej na Slovensku. Bratislava.
- Párducz M., Korek J. 1959. Eine Siedlung aus der Kaiserzeit in Ozd // Acta AH. T. X. F. 3-4.
- Pieta K. 1982. Die Pučov-Kultur. Nitra.
- Raddatz K. 1957. Der Thorsberger Moorfund Gürtelteile und Körperschmuck // Offa-Bücher. B. №13.
- Rau G. 1972. Körpergräber mit Glasbeigaben des 4.

- Nachchristlichen Jahrhunderts im Oder-Weichsel-Raum // *Acta PraeArch.* №3.
- Salamon Á., Barkóczy L. 1970. Bestattungen von Csákvár aus dem Ende des 4 und dem Anfang des 5 Jahrhunderts // *Alba Regia.* №11. S. 35-75.
- Straume E. 1987. Gläser mit Facettenschliff aus skandinavischen Gräbern des 4. und 5. Jahrhunderts n. Chr. Oslo.
- Svoboda B. 1953. Poklad Byzantského kovotepce v Zemianskiem Vrbovku // *am. Arch.* XLIX (1).
- Szydłowski J. 1974. Trzy cmentarzyska typu Dobrodzieńskiego // *Rocznik Muzeum Górnośląskiego w Bytomiu, Archeologia. Zeszyt* №11. Bytom.
- Tejral J. 1982. Morava na sklonku antiky. (Mähren an der Neige der Antike). Praha.
- Tempelmann-Maczyńska M. 1986. Der Goldfund aus dem 5. Jahrhundert n. Chr. Aus Granada-Albacin und seine Beziehungen zu Mittel- und Osteuropa // *Madrider Mitteilungen.* №27.
- Točík A. 1962. Nove nalezky z doby stahovania narodov na Juhozapadnom Slovensku // *štud. Zvesti. Arch. Ústavu.* №9.
- Vaday A.H. 1989. Die sarmatischen Denkmäler des Komitats Szolnok. Ein Beitrag zur Archäologie und Geschichte des sarmatischen Barbaricum. Budapest.
- Wosinsky M. 1896. A závodi sirmező // *AÉ.* №XVI.