

АРХЕОЛОГИЯ ПРЕДСТАВЛЕНИЙ

М.Б.Щукин

НАХОДКИ У С.ЗАЛЕВКИ В ПОДНЕПРОВЬЕ И ПРОБЛЕМА ПРОИСХОЖДЕНИЯ СЕВЕРО-ЕВРОПЕЙСКОГО ФИЛИГРАННОГО СТИЛЯ I-II ВВ.Н.Э.

M.B. Shchukin. A Finding at village Zalevki on Dnieper Bank and the Problem of Origin of North-European Filigree Style in I-II cc. AD.

The I-II centuries saw an interesting phenomenon in Scandinavia and north of continental Europe: unexpectedly appearing and equally unexpectedly disappearing articles (pendants, bi-conical beads, necklaces), manufactured by applying complicated, known only by the Classical ancient masters at the time, technique of granulation and filigree. They seem to be articles manufactured by the same or a number of related workshops, which engaged jewellers from North Black Sea Coast or Eastern Mediterranean. A pair of golden necklaces, almost fully reproducing a number of findings from Scandinavia, was found on Middle Dnieper bank at the village Zalevki near a small town called Smena. The scientists paid their attention to this find many times, but so far it has not been published entirely. That is why it has not been known that the find included articles typical of Sarmatians:

swords with pommel and pottery. Having studied the chronology of these finds, the author makes a conclusion (fig. 4) that they are dated by middle I c. AD. Various cultural traditions (ancient, Celtic, Sarmatian, German) combined in the articles manufactured in North-European filigree style allow a supposition that development of this jeweller's school in the northern Europe was somehow connected to the events of 19-50 AD. On the one hand, it is a march of a Gotho Catualda against the king Marobodus in Czechia, with subsequent settlement of the remains of both armies on the Middle Danube. On the other hand, it is a contemporary massive movement of Sarmatian tribes from North Black Sea Coast and Caucasus foot mountains to the west, during which the tribes of Iazygi also reach Middle Danube area.

В названное время в Циркумбалтийском регионе наблюдается весьма любопытное явление: неожиданно появляются в первой половине I в., а затем столь же стремительно исчезают к началу III в. достаточно многочисленные ювелирные изделия, изготовленные из драгоценных металлов в сугубо античной технике зерни и филигранны. Это грушевидные подвески-кулоны, крупные биконические бусы, странные S-овидные предметы, считающиеся обычно скрепами ожерелий, хотя функция их в costume, признаться, не совсем ясна.

Находки таких изделий распространены в Дании, Швеции и южной Норвегии, каталог их составлен Кентом Андерссоном (Andersson 1993), но известны они и на южном побережье Балтийского моря между Эльбой и Вислой, причем, как можно заметить на картах, приведенных Адрианом фон Мюллером (Müller 1956: Karte 1-2) и Эриком Нюленом (Nylen 1968: 93), пункты подобных находок вдоль Эльбы спускаются на юг вплоть до нынешней Чехии. Можно сейчас добавить к этой картине и некоторые новые точки (Shchukin, In print; Schmidt-Thielbeer 1967: Taf.113f.; Leube 1978: Taf.12d.; Motyková-Šneidrová 1967: Beil.3, 5).

К числу изделий в зернено-филигранном стиле принадлежат, безусловно, и роскошные золотые гривны с колбовидными окончаниями типа Хавор. Всего в мире их известно шесть: болотная находка в Дронинглунде в Дании (Müller 1900), сам Хавор на острове Готланд, где гривна обнаружена археологами в наиболее до-

стоверном комплексе, в составе клада римских бронзовых сосудов ступени B₂, то есть 70-170-х гг.н.э., при раскопках небольшого городища римского времени (Nylen 1968), затем случайная недавняя находка 1995 года при строительстве шоссе в Трольхэтене в западной Швеции (Andersson 1995: 102) и, наконец, три пункта из Северного Причерноморья. Пара подобных золотых гривен просходит из Залевок нынешней Черкасской области Украины в среднем течении Днепра (Бобринский 1887) и, судя по сопровождающему материалу, каким-то образом они связаны с сарматами (Shchukin, in print), а еще одна гривна обнаружена в окрестностях Ольвии (Ouvaroff 1855: Pl.XIV). Согласитесь, уже сам факт такого распределения находок является весьма интригующим, на что и обращалось внимание ранее (Nylen 1968).

Техника изготовления и сам стиль всех этих изделий — кулонов, гривен, бус и прочего — столь близки, что невольно возникает ощущение, будто они вышли из стен одной мастерской, созданы если не одним ювелиром, то группой родственных мастеров и несколькими поколениями их учеников, это произведения, безусловно, одной «школы золотых дел».

Судя по наблюдениям Кента Андерссона (Andersson 1995: fig.119-122), в Скандинавии первые вещи такого рода появляются еще на ступени B_{1a} римского времени, что соответствует приблизительно 10-40 гг. I в.н.э. (Щукин 1991), но пик их массового распространения приходится на ступени B_{1b} 40-70 гг. и B₂, соответствующую

щей 70-170 гг. и с трудом поддающейся более дробному членению (Щукин 1991). К ступени С₁ их находки становятся редки, а на ступени С₂ практически исчезают. Вероятно, в эти последние периоды в скандинавские могилы попадали лишь вещи из «бабушкиных сундуков».

В Поэльбье приблизительно та же картина, хотя более ранние типы кулонов ступени В₁ здесь как будто преобладают (Müller 1956). Несколько иная ситуация в Польском Поморье. Хотя филигранные кулоны ранних форм известны здесь в вельбаркской культуре, связывае-

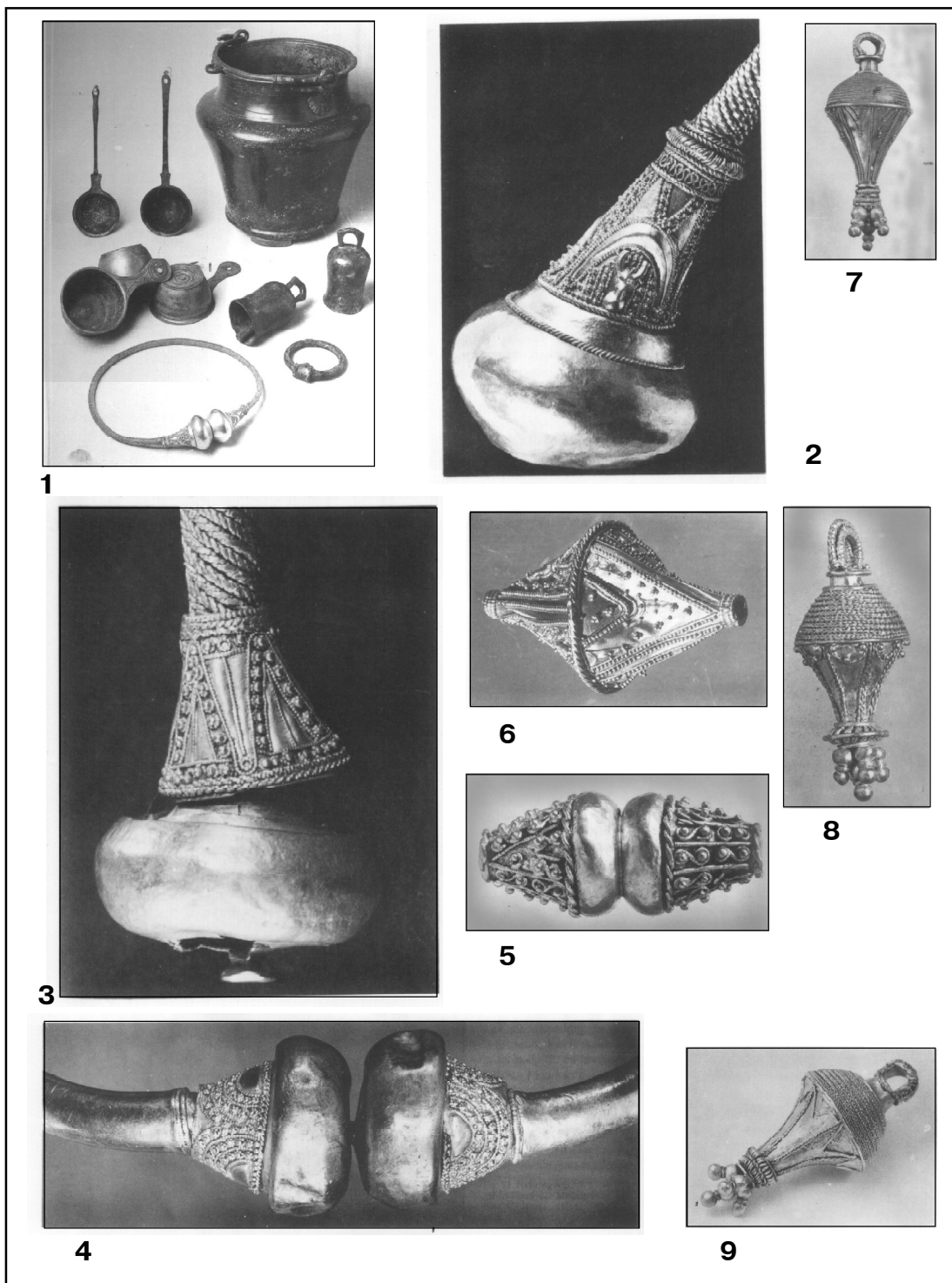
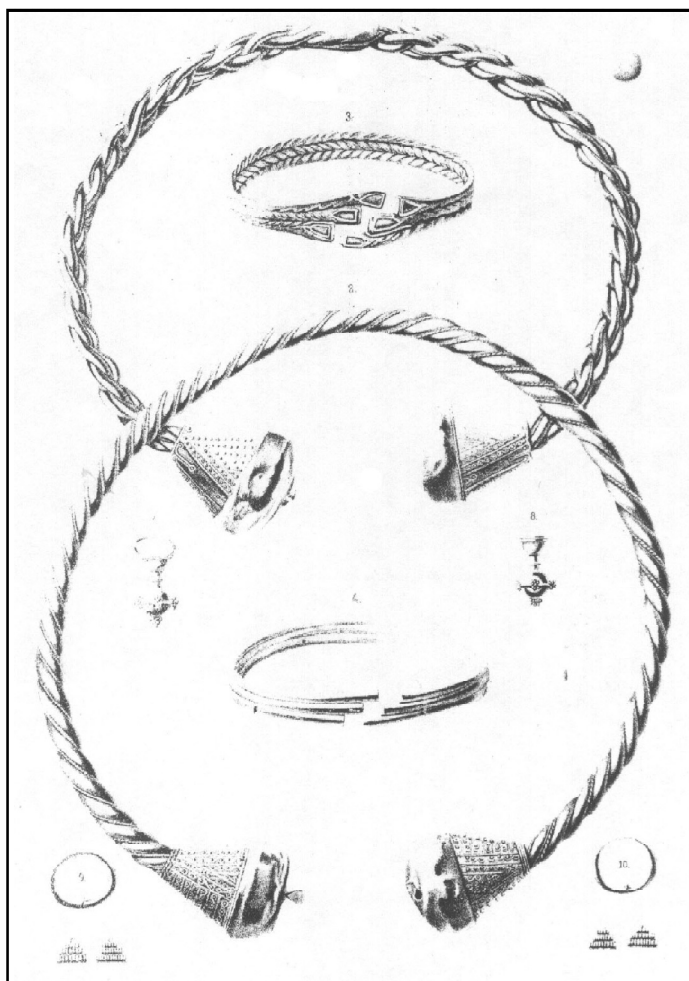


Рис. 1. Образцы изделий «североевропейского филигранного стиля»: 1 — клад из Хавора на о. Готланд; 2 — наконечник гривны из Хавора; 3 — наконечник гривны из Трольхэттена в Швеции; 4 — гривна из Дронингунда в Дании; 5 — бусина из погребения в Бо на о. Эланд; 6—9 — биконические бусы и грушевидные подвески из различных находок в Скандинавии.

Рис. 2. Гривны, браслеты, бляшки и пр. по публикации А. Бобринским комплекса из Залевок.



мой обычно с готами и подвластными им племенам, еще на ступенях V_1 и V_{2a} , но расцвет филигранного, так называемого «барочного стиля» ювелирных украшений, по наблюдениям Рышарда Волонгевича, наступает лишь на ступени V_2/C_1 второй половины II в.н.э. (Wolagiewicz 1974; Щукин 1994: рис. 94), когда в Скандинавии и Поэльбье они практически уже вышли из употребления.

Еще сложнее обстоит дело с хронологией гривен типа Хавор. Случайные находки из Дронинглунда (Müller 1900) и Трольхэттона (Andersson 1995: 102) не дают оснований для датировки. Комплекс из Хавора, казалось бы, имеет надежную дату ступени V_2 , но Эрик Нюлен предполагает, что гривна здесь значительно более раннего времени, чем римские бронзовые сосуды, колокольчики и прочее (Nylén 1968: 75-76). Исследователь исходил из следующих соображений.

Во-первых, гривна, напоминающую Хаворскую, изображена на шее одного из кельтских или германских богов, представленных на знаменитом котле из Гундеструпа в Дании. При всей спорности происхождения и датировки этого уникального сосуда (Nachmann 1991; Taylor 1992), большинство исследователей склонно

относить его к первой половине I в до н.э. и связывать так или иначе с походами кимбров и тевтонов 113-101 гг. до н.э.

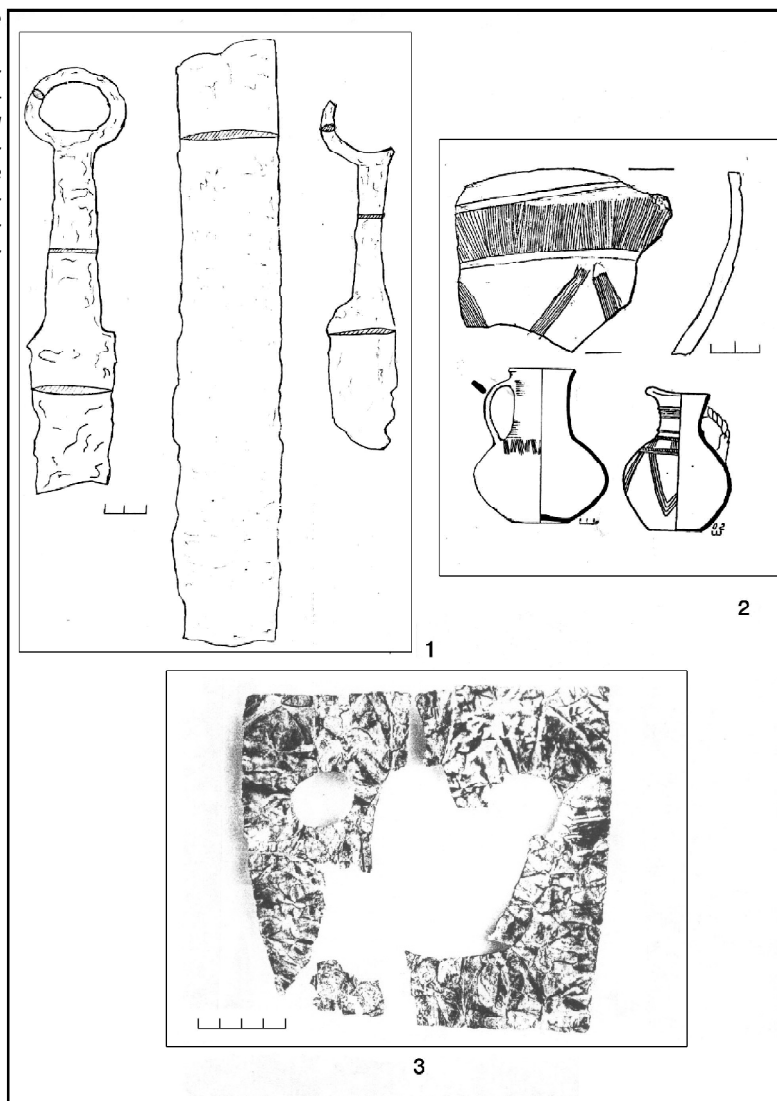
Во-вторых, имеется определенное сходство хаворской гривны и конических, украшенных зернью золотых бусин ожерелья, обнаруженного в погр.9 могильника Бо на острове Оланд, сочетающихся с фибулами позднелатенской схемы с ажурным декором ножки, характерным для рубежа эр (Nylén 1968: Taf.27; Hagberg 1967-1968: fig.26; Sjøberg 1987: 274-275).

В-третьих, гривна типа Хавор из Ольвии, судя по публикации Уварова (Uvaroff 1855: Pl.XIV), была обнаружена в разрушенном крестьянами захоронении вместе с золотой погребальной маской и золотыми сережками с изображением львиной головки, характерными действительно для эллинистического времени (Pfromer 1990).

Все эти соображения Эрика Нюлена, безусловно, имеют силу, за исключением, быть может, третьего пункта. Дело в том, что с содержанием комплекса из Ольвии, обнаруженного в 1842 году, многое остается неясным.¹

¹ Автор выражает свою признательность О.В.Шарову за помощь в разработке сюжета об Ольвийском комплексе.

Рис. 3. Вещи из Залевок, не вошедшие в публикацию А. Уваровского. 1 — железные мечи и кинжалы; 2 — фрагмент керамики и формы «меотских кувшинов», от которых он мог бы происходить; 3 — погребальная маска из золотой фольги (реконструкция И.П.Засецкой).



Имеется два описания этой находки — А.Уваровым и Н.Н.Мурзакевичем (Мурзакевич 1847), между которыми существует целый ряд разногласий. По последнему, вещи находились в стеклянной урне, которую Уваров не упоминает, но сообщает, что гривна была разогнута и представляла своего рода скипетр. В таком виде она никак не могла поместиться в урну.

Оба автора упоминают наличие золотых сережек в комплексе, но не дают их описания. В публикации Уварова приведена общая таблица золотых находок из Ольвии, включающая золотую маску, гривну-скипетр и ряд других, явно разновременных вещей. Среди них имеются и две пары сережек — с львиными головками и весьма простые проволочные колечки, которые вряд ли могут быть идентифицированы во времени. Какие из них находились в погребении с маской и гривной, остается не ясным.

Мурзакевич сообщает так же, что в интересующем нас захоронении находилась и греческая амфора с клеймом на ручке, а Уваров приводит и прорисовку этого клейма, не оговари-

вая, правда, что амфора происходит именно из комплекса с золотой маской и гривной. Штемпель с именем EPIDAMAN мог бы относиться к 220-180 гг. до н.э. (Шелов 1975).

Вряд ли сегодня можно выпутаться из возникающих противоречий: дошедшие до нас сведения слишком скупы и неопределенны, а в коллекциях Отдела Античного Мира Государственного Эрмитажа, где ныне находятся маска и гривна из Ольвии, нам не удалось разыскать дополнительной уточняющей информации как об условиях обнаружения и обстоятельствах поступления этих вещей в музей, так и о сопровождающих находках.

С одной стороны, Эрик Нюлен и следующие ему Флемминг Коль и Йес Мартенс (Kaul, Martens 1995), возможно, правы, указывая на вероятность осуществления Балто-Черноморских контактов, быть может, именно через Фракию, к чему можно было бы добавить и некоторые как археологические, так и общеисторические наблюдения (Еременко, Щукин 1992; Щукин 1994: 147-152; Щукин, в печати) — участие выходцев

с Меотиды в мероприятиях кимвров и тевтонов в 113-101 гг. до н.э., поиски Митридатом Евпатором, царем Понта, союза с варварами Центральной и Северной Европы против Рима. За этим стоит еще и проблема чрезвычайно широкого распространения от Ла Манша до Монголии серебряных фаларов так называемого «греко-бактрийского стиля» или «стиля Малибу», и проблема происхождения котла из Гундеструпа, изображения на донышке которого так перекликаются с этим фаларом.

Трактовка Ольвийской гривны в этом контексте отнюдь не исключается. Тем более, что более мелкие зерна узора выдают руку другого ювелира, чем тот, который изготовлял остальные гривны типа Хавор.

С другой стороны, стилистическое сходство гривны из Ольвии с прочими типа Хавор заставляет думать об отсутствии большого, более чем 100-летнего, разрыва между ними и в пользу более поздней датировки комплекса, чем показания львиноголовых сережек и штемпеля

амфоры, можно привести лишь один дополнительный аргумент.

Если поверить свидетельствам Н.Н.Мурзавича, разрушенный крестьянами курган находился непосредственно на территории городища «у подножья акрополя». Очевидно, к моменту совершения захоронения эта часть города пустовала, а такое возможно лишь после 50 г. до н.э., когда усилиями дакийского короля Бурбисты, воспользовавшегося неурядицами в Риме, борьбой Цезаря и Помпея, даками был захвачен ряд греческих городов на западном берегу Черного моря, включая и Ольвию. Город был разорен, его обитаемая часть сократилась на две трети и больше уже не восстанавливалась (Щукин 1994: 167-170, там же и библиография). Ольвийское захоронение с маской и гривной было совершено в таком случае позже 50 г. до н.э. Вопрос, впрочем, остается открытым, и мы отложим его для дальнейших изысканий.

Что касается близлежащего комплекса из

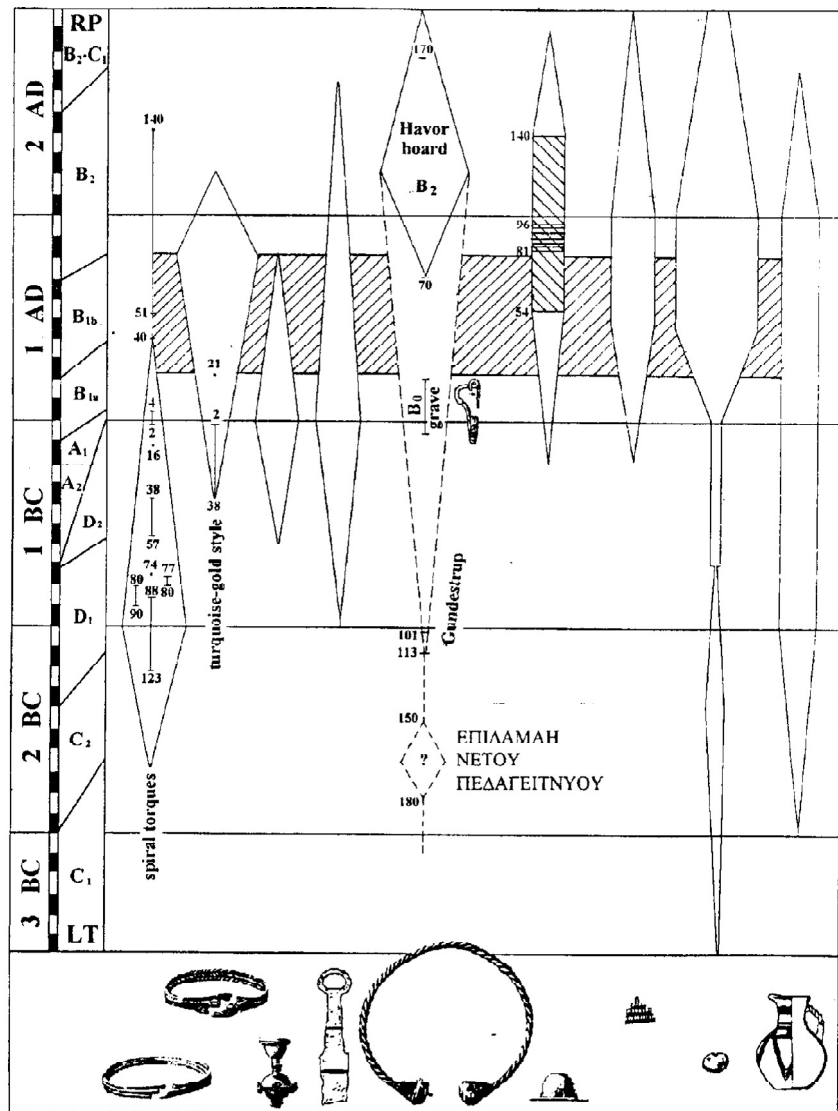


Рис.4. Хронологическое положение вещей из комплекса в Залевках.

Залевок² с двумя гривнами типа Хавор, условия обнаружения которого тоже весьма туманны, то специальное исследование сопровождавших их вещей — золотых спиральных браслетов, один из которых сделан в «бирюзово-золотом стиле», сережек, находящихся наиболее близкие аналогии в погребениях позднескифского могильника Золотая Балка, золотых нашивных бляшек, имеющих аналогии в датированных монетами комплексах Херсонеса, шаровидных сердоликовых бус, сарматских мечей с кольцевидными навершиями и обломком сероглиняной керамики «меотского типа» из Прикубанья, приводит к заключению, что комплекс, если это комплекс, с наибольшей вероятностью мог сложиться в интервале 20-80-х гг. I в.н.э. Более точная датировка, к сожалению, невозможна (Shchukin, in print).

Следует отметить также, что целый ряд элементов комплекса из Залевок указывает на восточные связи его создателей, в частности употребление мелких золотых бляшек (Пятышева 1956: 29-41) и наличие золотой погребальной маски, которую И.П.Засецкой удалось собрать из обрывков золотой фольги, находившейся в коллекции (Shchukin, in print; Benndorf 1879: Taf. XVI, 1-2).

Вернемся, однако, «к нашим баранам» и попытаемся определить, отбросив на время все сомнения, каким образом мастера-ювелиры, владевшие техникой зерни и филигрании, оказались на севере Европы.

В предшествующее предримское время на севере Европы не были известны ни формы подобных украшений, ни весьма сложная в производстве техника зерни и филигрании. Так что версия местного происхождения интересующего нас ювелирного феномена отпадает почти полностью.

Нет особых сомнений, что форма гривен типа Хавор в конечном итоге восходит к кельтским прототипам, именно в их среде был широко распространен обычай носить разнообразные гривны с печатевидными и колбовидными окончаниями. Но ко времени создания гривен типа Хавор кельтская цивилизация, охватывавшая некогда почти всю Европу в границах условного треугольника Эдинбург-Лиссабон-Ужгород, практически перестала существовать: Юлий Цезарь завоевал Галлию в 58-50 гг. до н.э., одновременно дакийский царь Бурбиста вырезал племена теврисков, тевристов и бойев в Среднем Подунавье. Несколько позже, на рубеже эр, при Августе земли к югу от Среднего и Верхнего Дуная были оккупированы римлянами, а прежние кельтские земли к северу от реки были захвачены германцами (Щукин 1994: 167-175, 185-201, там же и библиография). Кельты

как таковые на континенте перестали существовать. Самый поздний собственно кельтский комплекс с золотой гривной, напоминающей тип Хавор, мы найдем в кладе из Тайяка на юге Франции с монетами 90-80 гг. до н.э. (Nylén 1968: 79; L'art ... 1983-1984: 124).

Не все кельты, очевидно, были уничтожены, и их традиции в той или иной мере сохранялись. В частности это проявилось, например, в находках в Рэции на Верхнем Дунае бронзовых гривен, напоминающих Хаворские (Menke 1974: Abb.1, 4; 2, 1, 5; 93) и относящихся ко времени Тиберия — Нерона, то есть к 14-68 гг. н.э.

Германцы же, двигавшиеся из Поэльбья к югу, на земли, некогда занятые кельтами, выработали специфический стиль культуры так называемого горизонта Гроссромшted (Peschel 1968; Щукин 1994: 190-201), одним из проявлений которого стали своеобразные вазовидные чернолощенные сосуды на высокой ножке, украшенные орнаментами из заполненных белой пастой отпечатков зубчатого колесика, которым орнамент наносился на поверхность.

Нетрудно заметить, что абрис этих ваз-ситул с их плавно вогнутой формой ножки, постепенно переходящей в расширенную верхнюю часть сосуда (Schmidt-Thielbeer 1967: Taf.23, 31; Leube 1978: Taf.12n; Motyková-Šneidrová 1967: Abb.19, 73), удивительно напоминает и очертания многих кулонов (Andersson 1995: fig.133-13, 140, 150-151, 153-155, 159, 160, 162-196). Сходна в ряде случаев и система орнаментации — треугольники или полукружья в верхней части и отходящие от них прямые линии до дна. При всех различиях размеров и материала здесь явно существует единство стиля, некая общая «линия моды».

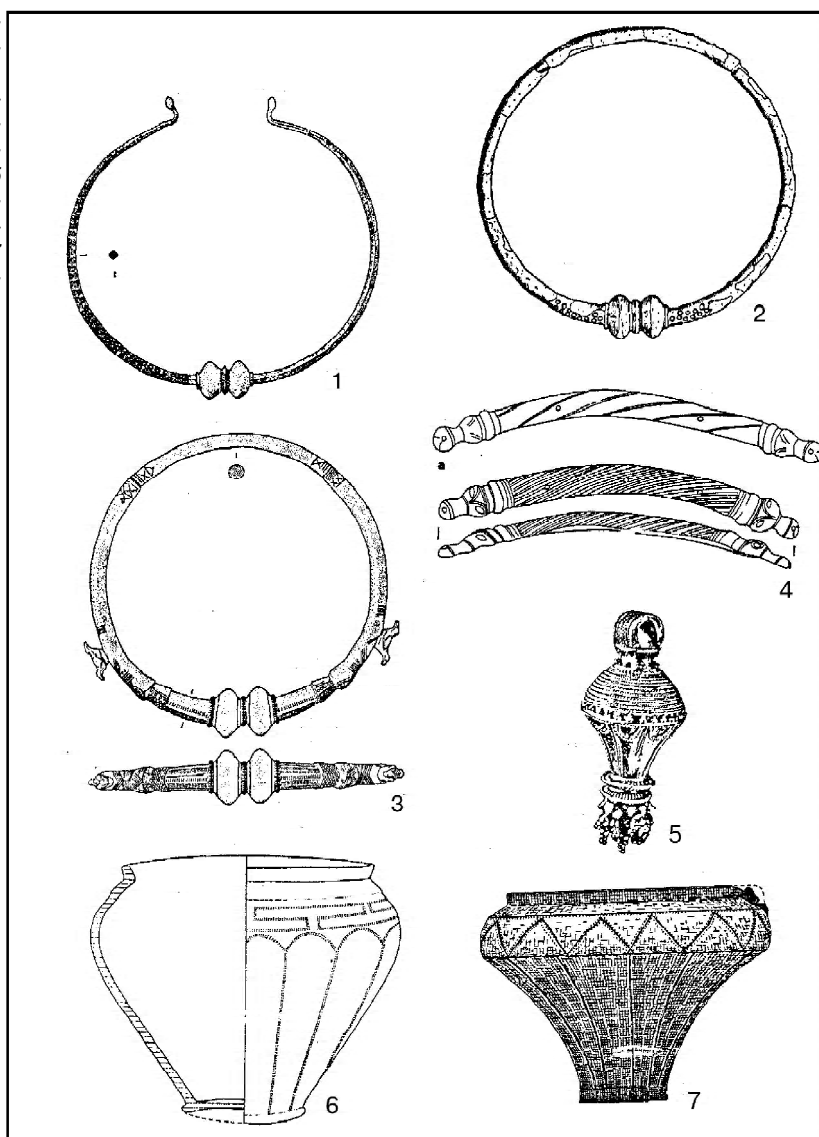
Распространены такие сосуды преимущественно в Чехии, в Верхнем и Среднем Поэльбье, где жили германские племена маркоманнов, гермундуров и сеннонов, а в предшествующее время вплоть до середины I в. до н.э. большая часть этих земель была заселена кельтами.

Небольшие фрагменты керамики с орнаментом зубчатым колесиком мне доводилось видеть в музее Висби на Готланде среди материалов городища Хавор, а на филигранном «манжете» гривны оттуда изображена головка бычка (Nylén 1968: Taf.24, 4), стилистически очень напоминающая головки каких-то фантастических зверьков на окончаниях бронзовых дужек — украшений поясов женщин из Норика и Паннонии в Среднем Подунавье (Garbsch 1965: 101-104), земель, заселенных кельтами и только в 9 г. до н.э. оккупированных римлянами.

Таким образом, кельто-скандинавские контакты могли осуществляться не только в связи с походов кимвров и тевтонов, в конце II — начале I в. до н.э., когда они и в самом деле имели место (о чем свидетельствуют котел из Гундеструпа и некоторые другие находки — Щукин 1994: 147-152), но и на сто лет позже, в начале римского времени.

² Автор благодарит И.П.Засецкую, хранителя находок из Залевок в Эрмитаже, за любезно предоставленную возможность использовать без ограничений этот материал в работе.

Рис.5. Некоторые эльбско-дунайские параллели: 1-3 — бронзовые гривны из Реци; 4 — бронзовые дужки, украшения поясов норикопаннонских женщин; 5 — грушевидная подвеска из Позльбья; 6 — «эльбская» керамика; 7 — сосуд типа Гроссромштедт.



Речь идет о следующих событиях: племена маркоманнов появились на границах римского государства еще в середине I в. до н.э., они входили в состав племенного союза германских племен, созданного Ариовистом, с которым довелось иметь дело Юлию Цезарю в 58 г. до н.э., вытеснившего проникших в Галлию германцев за Рейн. Несколько позже, в 9-6 гг. до н.э., маркоманны поселились в Бойехайме-Богемии, в землях, покинутых кельтским племенем бойев в связи с теми же событиями 60-58 гг. до н.э.

Возглавлявший маркоманнов Маробод создал мощный союз германских племен, в который вошли и лангобарды низовий Эльбы, и сеноны ее среднего течения, и лугии, обитатели современной Польши, и готоны, жившие где-то на Севере Европы (Тас. Анн. II, 62-63; Щукин 1994: 185-201, там же и библиография). Союз представлял явную угрозу Риму, и римляне в 5 г.н.э. попытались с ней покончить, бросив на это дело 14 легионов, почти половину всей ар-

мии. Наступали двумя корпусами, из Могонтияка на Рейне и из Карнунтума на Дунае, беря в плен Маробода в Чехии в клещи. Но тут же в тылу восточного корпуса вспыхнуло антиримское восстание населения Паннонии и Далмации. Пришлось срочно заключить мир с Марободом на каких-то очень выгодных для него условиях. Именно с этого момента в Чехии и в Позльбе наблюдается заметный приток римской бронзовой посуды (Tejral 1969; Woląiewicz 1970).

Потенциальная угроза, однако, сохранялась, и преодолеть ее римлянам удалось дипломатическими средствами. Не без их наущения в 19 г.н.э. один из подданных Маробода, молодой готон Катувальда, напал на вождя маркоманнов и разбил его, заставив бежать к римлянам. Самого Катувальду, впрочем, постигла та же судьба. В свою очередь он тоже был разбит гермундурами и бежал к римлянам. Римская дипломатия и интриги оказались сильнее римского оружия (Shchukin 1989: 247-259; Щукин 1994: 184-197).

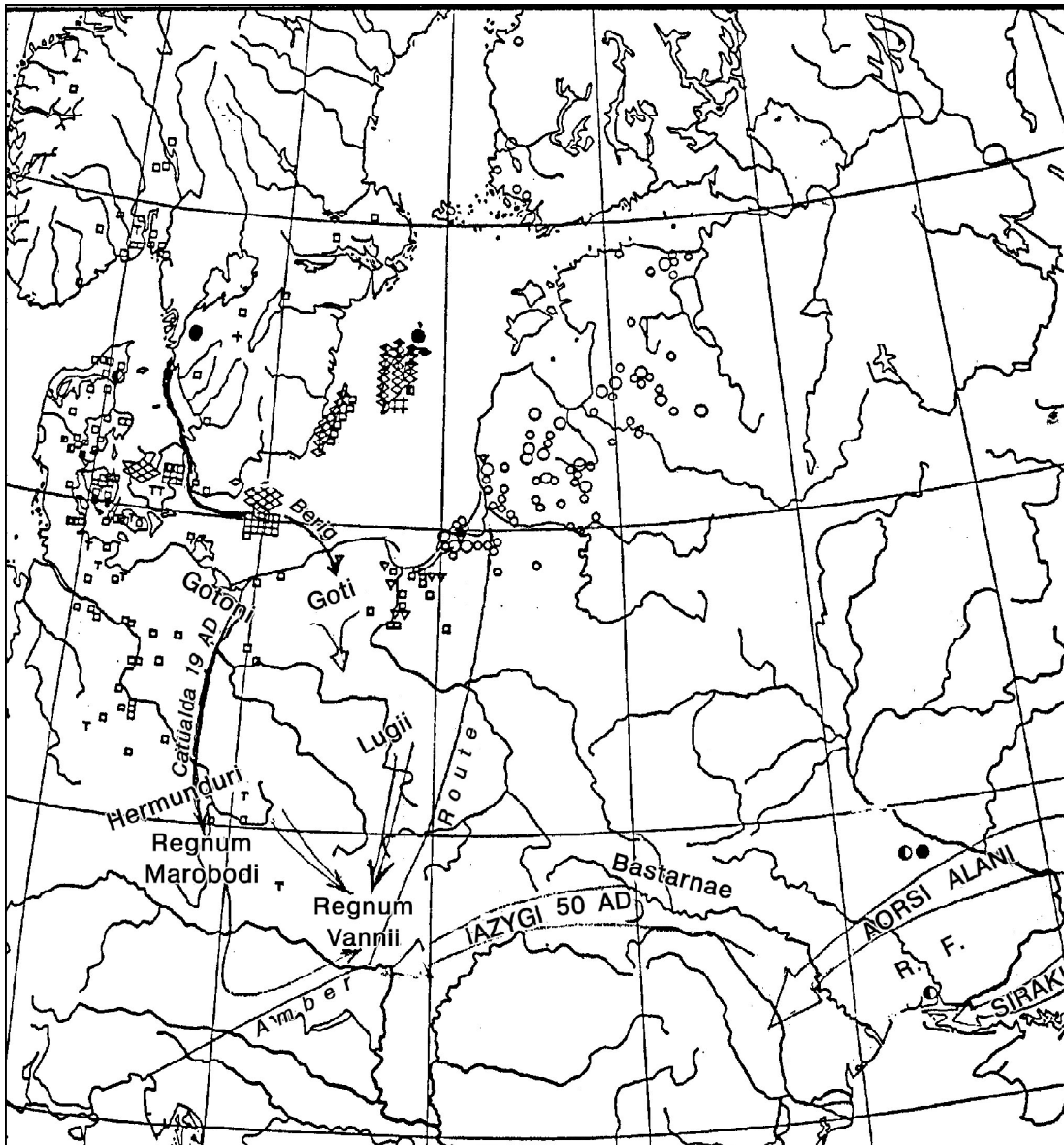


Рис.6. Распространение вещей типа Хавор (по Э. Нюлену с дополнениями). Темные и полутемные кружки — золотые гривны типа Хавор. Ромбы — разные варианты биконических бус. Квадраты — разные варианты грушевидных подвесок. Треугольники — подвески бронзовые или железные. Белые кружки — прибалтийские бронзовые гривны с «тромбовидными» окончаниями. Крестики — наиболее ранние варианты грушевидных подвесок. Т-образные значки — булавки с филигранными головками.

Между прочим и Тацит (Тас. Анн. II, 62-63), и Великий Патеркул (Paterc. I, 109) сообщают, что в ставке Маробода Катувальда застал большое количество купцов и маркитантов из римских провинций.

Остатки дружин обоих незадачливых вождей римляне поселили на Среднем Дунае в районе нынешней Братиславы, поставив во главе созданного «буферного государства» некоего Ванния из племени квадов. Государство находилось на «янтарном пути», и 30 лет Ванний «наживался пошлинами», пока в 50 г.н.э. не был разбит гермундурами и лугиями (Тас. Анн. XII, 29-30).

Таким образом, наблюдавшиеся явления кельто-скандинавских контактов имеют и опре-

деленную историческую подоплеку, а поскольку техника зерни и филигрны не была секретом ни для римлян, ни для кельтов, проблема происхождения северо-европейского филигранного стиля, казалось бы, решается.

Однако решается она не столь просто, как хотелось бы. Дело в том, что, хотя техника зерни-филигрны была известна римлянам и кельтам, но широкого распространения в западных провинциях Империи она не получила. Быть может, меня поправят, но мне, признаться, не известно ни одной находки рубежа эр, то есть времени непосредственно предшествующего возникновению «северо-европейского филигранного стиля», ни из Галлии, ни из Италии, ни

из Подунавья.

Остается искать их в Восточном Средиземноморье, включая Причерноморье, где традиции этой ювелирной техники были известны издревле, где греческие мастера золотых дел создавали такие широко известные шедевры ювелирного искусства IV в. до н.э., как серьги из Куль-Обы и Феодосии. Становились известными вещи в этой технике, созданные, вероятно мастерами Закавказья, и сарматским племенам Поволжья, примером чему могли бы служить зерновые серьги с изображением колесничих из кургана «Сазонкин бугор» на Нижней Волге.

Все это, однако, более раннее время, а нас интересует то, которое непосредственно предшествовало бы возникновению северного стиля. Эрик Нюлен, Флемминг Коль и Йес Мартенс предполагают, что скандинавско-пантийско-средиземноморские контакты могли осуществляться через Фракию, но приводимые ими примеры филигранных находок тоже относятся еще к IV в. до н.э. (Nylen 1968; 1972; 1980; Kaul, Martens 1995). В этой связи возникает особый интерес к серии захоронений так называемой Зубовско-Воздвиженской группы на Кубани второй половины I в. до н.э. — первой половины I в.н.э., где изделия с применением техники зерни и филигранны не являются редкостью (Гущина, Засецкая 1989; Анфимов 1986; Раев, Яценко 1993; Щукин 1992; 1994: 177-178), будь это погребения представителей сарматского племени сираков, как полагают одни исследователи, или первых аланов, появившихся в Причерноморье, инкорпорированных в состав сиракского племенного союза и разделивших его судьбу, как думают другие (Раев, Яценко 1993).

Ювелиры, работавшие на представителей Зубовско-Воздвиженской группы, были, скорее всего, выходцами из Боспора, Закавказья или других регионов Восточного Средиземноморья, точно определить сегодня невозможно, но вряд ли собственно сарматские мастера освоили достаточно сложную технику грануляции. Изготавливались же вещи, отнюдь не свойственные античной культуре — фибулы в виде баранчиков, зайчиков и т.п. (Анфимов 1986: 171, 180), подобные не использовались самими греками, а были, вероятно, изготовлены в соответствии со вкусами и требованиями заказчиков-потребителей.

А им были свойственны специфические формы.

Перенос же техники изготовления ювелирных изделий из Причерноморья на Север Европы мог бы объясняться тем циклом событий, которые имели место на рубеже нашей эры в Восточной и Центральной Европе (Щукин 1994: 185-278).

Имеется в виду прежде всего сдвиг сарматских племен на запад, который зафиксирован как письменными, так и археологическими, нумизматическими и эпиграфическими источни-

ками. Это вызванный вмешательством римлян конфликт сарматских племен аорсов и сираков в Прикубанье, образование царства сарматского царя Фарзоя в прилегающих к Ольвии землях между Прутом и Днестром, появление сарматов-языгов по призыву упомянутого царя Ванния в Среднем Подунавье, и прочее. А противниками Ванния были бесчисленные племена лугиев, носителей пшеворской культуры Польши, проникновение которых также и в Верхнее Поднепровье фиксируется археологически. Обо всем этом мне доводилось писать неоднократно (Щукин 1986; 1994: 201-239; 1995; Šcukin 1993; Shchukin 1994), и нет необходимости повторяться.

Первое проникновение сарматов в Подунавье фиксируется Дионом Кассием еще в 16 г. до н.э. (Dio Cass. LX, 30, 3), события 45-50 гг. н.э. на Боспоре, в Прикубанье и на Среднем Дунае подробно описаны Тацитом (Tac. Ann. XII, 15-18; 29-30), изменение этнополитической ситуации в Причерноморье между 18—79 гг.н.э. видно из сопоставления размещения сарматских племен в описаниях Страбона (Strab. VII, 3, 17; VII, 4, 11; 5; IX, 5, 7-8) и Плиния (Plin. H.N. IV, 80-83), а археологически фиксируется резким увеличением числа сарматских памятников в Днепро-Дунайском междуречье с середины I в.н.э. (Гросу 1990; Bichir 1977; Щукин 1994: 204-222, рис.71). Тогда же прекращаются захоронения Зубовско-Воздвиженской группы, а на противоположном, северном берегу Кубани появляются захоронения так называемого «Золотого кладбища» с иным, катакомбным обрядом погребения (Гущина, Засецкая 1994). Сираки, обитавшие по Страбону и Тациту в Прикубанье, Плинием фиксируются в районе «Ахиллова драма», на Тендровской косе под Ольвией (Plin. H.N. IV, 80-83; Щукин 1994: 209-210).

В 49 г.н.э. или несколько позже (существуют разные системы расчетов — см. Каришковский 1962; Карышковский 1982; Щукин 1982; 1994: 212-222; 1995), в Ольвии начинает чеканить свои монеты некий царь с иранским именем Фарзой.

Истоки этого сдвига сарматских племен следует искать, вероятно, далеко на востоке (Клейн 1976; Щукин 1989). Два потока передвижения, германцев с севера и сарматов на запад, встретились в Среднем Подунавье и Верхнем Поднепровье. Результатом сармато-германских контактов стали такие явления, как находки германских щитов в богатых захоронениях Нижнего Подонья и изображения родовой тамги Фарзоя на германских копьях из Валле в Норвегии и из Бодзаново в Польше (Šcukin 1993; Shchukin 1994, fig. 2, 22, 25).

Не исключено, что в ходе всех этих, смутно высвечивающихся из наших источников событий, детали которых остаются нам неизвестными, некая артель ювелиров-греков, работавших прежде на сарматов Зубовско-Воздвиженской

группы, могла попасть на север Европы, чтобы делать для новых заказчиков филигранные кулоны, бусы, гривны и прочие украшения. Вкусы же заказчиков были сформированы предыдущими германо-кельтскими контактами времен Ари-

овиста—Маробода—Катуальды. Гривны из Залевок и из Ольвии возможно являются отражением этих же процессов.

Естественно, все это не более чем догадка, на большее претендовать не приходится.

ЛИТЕРАТУРА

- Анфимов Н.В. 1986. Древнее золото Кубани. Краснодар.
- Бобринский А. 1887. Курганы и случайные находки близ местечка Смелы. Том I. СПб.
- Гросу В.И. 1990. Хронология памятников сарматской культуры Днестровско-Прутского междуречья. Кишинев.
- Гущина И.И., Засецкая И.П. 1989. Погребения Зубовско-Воздвиженской группы из раскопок Н.И. Веселовского в Прикубанье (I в. до н.э. — начало II в. н.э.) // Археологические исследования на юге Восточной Европы. — Труды ГИМ.— Вып. 70. М.
- Гущина И.И., Засецкая И.П. 1994. «Золотое кладбище» римской эпохи в Прикубанье. СПб.
- Еременко В.Е., Щукин М.Б. 1992. Кимвры, тевтоны, кельто-скифы и некоторые вопросы хронологии рубежа среднего и позднего Латена // Проблемы хронологии эпохи Латена и римского времени. СПб.
- Клейн Л.С. 1976. Сарматский тарандр и вопрос о происхождении сарматов. // Скифо-Сибирский звериный стиль в искусстве народов Евразии. М.
- Музракевич Н.Н. 1847. Записки Одесского общества любителей истории и древностей. Т.1. Одесса.
- Пятышева И.В. 1956. Ювелирные изделия Херсонеса. М.
- Раев Б.А., Яценко С.А. 1993. О времени первого появления аланов в юго-восточной Европе. // Скифия и Боспор. Новочеркасск.
- Шелов Д.Б. 1975. Керамические клейма из Танаиса III-I вв. до н.э. М.
- Щукин М.Б. 1982. Царство Фарзоя: эпизод из истории Северного Причерноморья. // Сообщения Государственного Эрмитажа.— Вып.47.
- Щукин М.Б. 1987. Горизонт Рахны-Почеп: причины и условия образования // Культуры Восточной Европы I тысячелетия. Куйбышев.
- Щукин М.Б. 1989. Сарматы на землях к западу от Днепра и некоторые события I в. н.э. в Центральной и Восточной Европе. // СА. № 1.
- Щукин М.Б. 1991. Некоторые проблемы хронологии раннеримского времени (К методике историко-археологических сопоставлений) // Археологический сборник. Государственный Эрмитаж. СПб.
- Щукин М.Б. 1993. Некоторые замечания к хронологии Зубовско-Воздвиженской группы и проблема ранних алан // Античная цивилизация и варварский мир. Часть I. Новочеркасск.
- Щукин М.Б. 1994. На рубеже эр. Опыт историко-археологической реконструкции политических событий III в. до н.э. — I в.н.э. в Восточной и Центральной Европе. СПб.
- Щукин М.Б. 1995. Две реплики по поводу Фарзоя и надписи из Мангула, царя Артавасда и погребения в Косике. // Вестник древней истории. № 4.
- Щукин М.Б. (В печати). О фаларах так называемого «греко-бактрийского стиля». К проблеме контактов Восток-Запад. // Ювелирное искусство и материальная культура. Материалы семинара.
- Andersson K. 1993. Romarotida i guldsmede i Norden. I. Katalog. Uppsala.
- Andersson K. 1995. Romarotida i guldsmede i Norden. III. Övriga smycken, teknisk analys och verkstadgrupper. Uppsala.
- Benndorf O. 1879. Antike Gesichtshelme und Sepulcralmasken. Wien.
- Bichir Gh. 1977. Les sarmates au Bas-Danube // Dacia. XXI.
- Garbsch J. 1965. Die norisch-pannonische Frauentracht im 1. und 2. Jahrhundert. München.
- Hachmann R. 1991. Gundestrup-Studien // Untersuchungen zu den spätkeltischen Grundlagen der frühgermanischen Kunst — 71. Bericht der Römisch-Germanischen Kommission 2. Mainz.
- Hagberg U.E. 1967-1968. 2000-årigt guldschmide från Öland. Tor. XII.
- Kaul F. & Martens Y. 1995. Southeast European Influences in the Early Iron Age of Southern Scandinavia // Acta Archaeologica. Vol. 66. København.
- L'art 1983-1984 = L'art celtique en Gaule. Collection des musées de Province. Marseille.
- Leube A. 1978. Neubrandenburg ein germanischer Bestattungplatz des 1. Jahrhundert u. Z. Berlin.
- Menke M. 1974. «Rätische» Siedlungen und Bestattungplätze der frühromischen Kaiserzeit in Voralpenland // Studien zur vor- und frugeschichtlichen Archäologie. Festschrift für Joachim Werner zum 65. Geburtstag. Teil I. München.
- Motyková-Šneidrová K. 1967. Weiterentwicklung und Ausklang der älteren römischen Kaiserzeit in Böhmen. Prague.
- Müller von, A. 1956. Die birnen- und kugelförmigen Anhänger der älteren römischen Kaiserzeit // Offa. Bd. 15.
- Müller S. 1900. En fremed Halsring af Guld fra førromesk Tid. Aarbøger.
- Nylén E. 1968. Die älteste Goldschmiedkunst der nordischen Eisenzeit und ihr Ursprung // Jahrbuch des Römisch-Germanischen Zentralmuseums Mainz. — 15. Jahrgang.
- Nylén E. 1972: Der Norden und die Verbindungen mit dem thrakisch-dakischen Raum // Studia Gothica. Stockholm.
- Nylén E. 1980: Trakerna och Norden // Trakerna. Statens Historiska Museum. Stockholm.
- Ouvaroff A. 1855. Recherches sur les antiquités de la Russie méridionale. Paris.
- Peschel K. 1968. Der Horizont von Großrömmstedt in Rahmen der Eisenzeit der südliche Mitteleuropa // Zeitschrift für Archäologie. Jg.6.
- Pfommer M. 1990. Untersuchungen zur Chronologie Früh- und Hochhellenistischen Goldschmucks // Deutsches Archaeologisches Institut.— Abteilung Istanbul.— Istanbuler Forschungen 37.
- Schmidt-Thielbeer 1967. Das Gräberfeld von Wahlitz, Kr. Burg. Berlin.
- Ščukin M.B. 1993. A propos des contacts militaires entre les Sarmates et les Germains a l'époque romaine (d'après l'armement les umbo de boucliers et les lances) // Ed. F. Vallet, M. Kazanski. L'armée romaine

- et les barbares du III-e au VII-e siècle. Paris.
- Shchukin M.B. 1989. Rome and the Barbarians in Central and Eastern Europe 1st Century BC — 1st Century AD. (B.A.R. International Series 542, Oxford).
- Shchukin M.B. 1994. Shields, swords and spears as evidence of Germanic-Sarmatian contacts and Barbarian-Roman relations // Hrsg. C. Carnap-Bornheim. Beiträge zu römischer und barbarischer Bewaffnung in der ersten vier nachchristlichen Jahrhunderten. Lublin-Marburg.
- Shchukin M. In print. Complex of finds from Zalevki near Smela in the Middle Dnieper basin. Marburg.
- Sjöberg, M. B. 1987. Bredsätra socken. Ölands ärnåldersgravfält. Vol. I. Stokholm.
- Taylor T. 1992. The Gundestrup Cauldron // Scientific American. March.
- Tejral J. 1969. Zur Chronologie der älteren römischen Kaiserzeit im Lichte mährischer und westslowkischer Bodenfunde // Zbornik filosofickej fakulty Univerzity Komenskeho. №XX (IX). Bratislava.
- Wolągiewicz R. 1970. Napływ importów rzymskich do Europy na północ od środkowego Dunaju // Archeologia Polski. T. XV. z. 1. Warszawa.
- Wolągiewicz, R. 1974. Zagadnienie stylu wczesnorzymskiego w kulturze wielbarskiej // Studia Archaeologica Pommeranica. Koszalin.