

А.А.Егорейченко

ЗРУБИНЕЦКОЕ СЕЛИЩЕ В ДАВИД-ГОРОДКЕ

A.A. Egorichenko. Zarubintsy Settlement in David-Gorodok.

The author publishes materials of a small non-fortified settlement of Zarubintsy culture in Brest Oblast' of Belarus. Besides a series of pits of different shapes and use, excavations found remains of a square feature with pillar structure, deepened into the soil as far as 0.4 m. It is an unusual structure for Zarubintsy features in this region. The house is dated by the late stage of this settlement – as early as I c. AD.

Зарубинецкая культура в Белорусском Полесье, в отличие от других территорий, изучена, в основном, по погребальным памятникам. Поселения, среди которых доминируют неукрепленные поселки, исследованы крайне слабо. Достаточно сказать, что раскопки производились на семи памятниках, сосредоточенных в Столинском и Пинском районах Брестской области, на которых суммарно вскрыто всего лишь 2472 кв.м. (Табл. 1).

Табл. 1. Исследованные селища зарубинецкой культуры

№ п/п	Памятник	Изученная площадь (кв.м.)
1	Велемичи	600
2	Давид-Городок	208
3	Остров	240
4	Отвержичи	288
5	Ремель	616
6	Рубель	250
7	Хотомель	270
	Всего	2 472

Изучение зарубинецких селищ в Полесье осложнено рядом факторов. Среди них можно отметить следующие. Во-первых, «чистых» поселений в этом регионе почти нет. Большинство из них имеют напластования как более раннего, так и более позднего времени, что затрудняет их характеристику. Во-вторых, неукрепленные поселения этой культуры имеют незначительный, в пределах 0,4—0,6 м, культурный слой, слабо насыщенный находками. В-третьих, жилые и хозяйственные постройки обычно разбросаны на большом расстоянии, поэтому решение вопроса о планировке и застройке по-

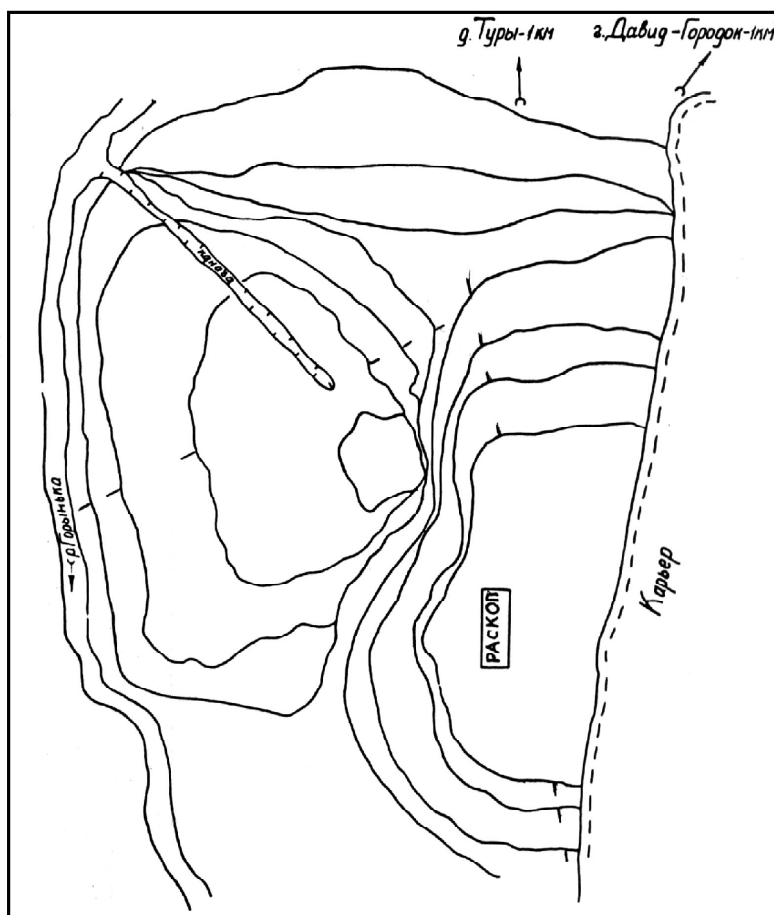
селений невозможно без широкомасштабных раскопок. Учитывая вышесказанное, приходится констатировать необходимость целенаправленной программы исследования этой категории памятников, которая позволит вывести на более высокий уровень исследование зарубинецкой культуры.

Одно из зарубинецких неукрепленных поселений было выявлено и исследовано автором в 1985 г. в зоне строительства перепуска «Хорск» (г.Давид-Городок Столинского р-на Брестской обл.), предназначенного для ликвидации затоплений города во время весенне-осенних паводков. Селище располагается в 1 км юго-западнее Давид-Городка и в 1 км южнее д.Туры на невысокой возвышенности левого берега р.Горыньки, впадающей в р.Горынь (рис.1). На момент проведения спасательных раскопок оно уже было частично уничтожено строящейся дорогой на г.Столин и песчаными карьерами. Размеры селища точно определить не представляется возможным, ибо цвет культурного слоя сливается с темно-серым оттенком почв этой местности. Однако, судя по находкам керамики, не исключено, что оно занимало площадь не менее 5 га.

Раскоп площадью 208 кв.м. был заложен в юго-западной части поселения, в месте прокладки строящегося шоссе. Культурный слой представлял собой гумусированный песок серого цвета, сменяемый на глубине 0,25—0,4 м желтым материковым песком. И только в некоторых квадратах мощность слоя достигала 0,6—0,8 м. По количеству и составу находок селище в Давид-Городке практически ничем не отличается от других зарубинецких неукрепленных поселений Белорусского Полесья: в основном, это находки лепной, изредка гончарной посуды, кости животных, единичные фрагментированные индивидуальные находки.

Самым важным результатом раскопок было обнаружение жилой постройки, относящейся к

Рис. 1. Давид-Городок. План селища.



позднему этапу функционирования зарубинецкого селища. Его следы в виде черного супесчаного пятна, насыщенного мелкими углями, просматривались уже на глубине 0,2 м от дневной поверхности. Постройка имела прямоугольную форму и была ориентирована по линии северо-восток — юго-запад. Ее размеры: 4 × 3,6 м. Основание жилища было углублено в почву до 0,4 м. Под слоем заполнения, заходящим в материковую почву на 0,1 м, был расчищен ряд столбовых ям диаметром 0,4—0,6 м и глубиной 0,2—0,4 м от уровня материковой поверхности (рис. 2). Ямы располагались в строгом порядке: четыре — по углам и две — по центру коротких стен. Последние, вероятно, поддерживали двускатную крышу. Жилище отапливалось глинобитным очагом размерами 0,45—0,6 м, который располагался в северо-восточном углу. От него уцелели куски обожженной глины, причем некоторые из них имели почти правильную форму в виде кирпичиков с закругленными углами размерами 10 × 10 см. В развале очага и в заполнении жилища найдено большое количество груболепной и лощеной посуды зарубинецкой культуры (рис. 3; 8,1—5).

Обнаруженная на селище постройка имела столбовую конструкцию стен — факт, не имевший ранее подтверждения в полесском ареале культуры. Все известные до этого времени жи-

лища (Велемичи, Отвержичи, Ремель), относились к числу полуземлянок срубной конструкции (Каспарова 1969: 157-159, рис.18; 1987, рис.3; Кухаренко 1961: 51, 52). Наличие в полесском варианте столбовых жилищ можно было бы считать исключением из правил, однако этот факт подтверждается аналогичной постройкой, открытой на селище вблизи д. Хотомель Столинского р-на Брестской обл. (Белицкая 1991: 29). Как известно, этот тип жилищ был ведущим в Белорусском Поднепровье (Поболь 1971: 15-30; Третьяков 1959: 123-130). По-видимому, истоки зарубинецких полуземлянок срубной конструкции и наземных столбовых домов нужно искать среди позднепоморских памятников, на которых известны оба типа жилищ (Jazdzewski 1939: 108; Kostrzewski 1939: 275; Luka 1966: гус. XXXIII, 2).

При подчистке материка был обнаружен ряд ям различного назначения. В двух м. северо-западнее жилища расчищена хозяйственная яма круглой в плане формы (рис. 2). Ее диаметр — 1,6 м, глубина — 0,2 м от уровня материка. В заполнении обнаружены фрагменты груболепных сосудов и кости животных. Не исключено, что к числу хозяйственных относятся ямы №№ 1—3, 5. Осталось невыясненным назначение ям №№ 6—9. Все они имели прямоугольную форму и были ориентированы по линии се-

Рис. 2. Давид-Городок.
План раскопа на
уровне материковой
поверхности.

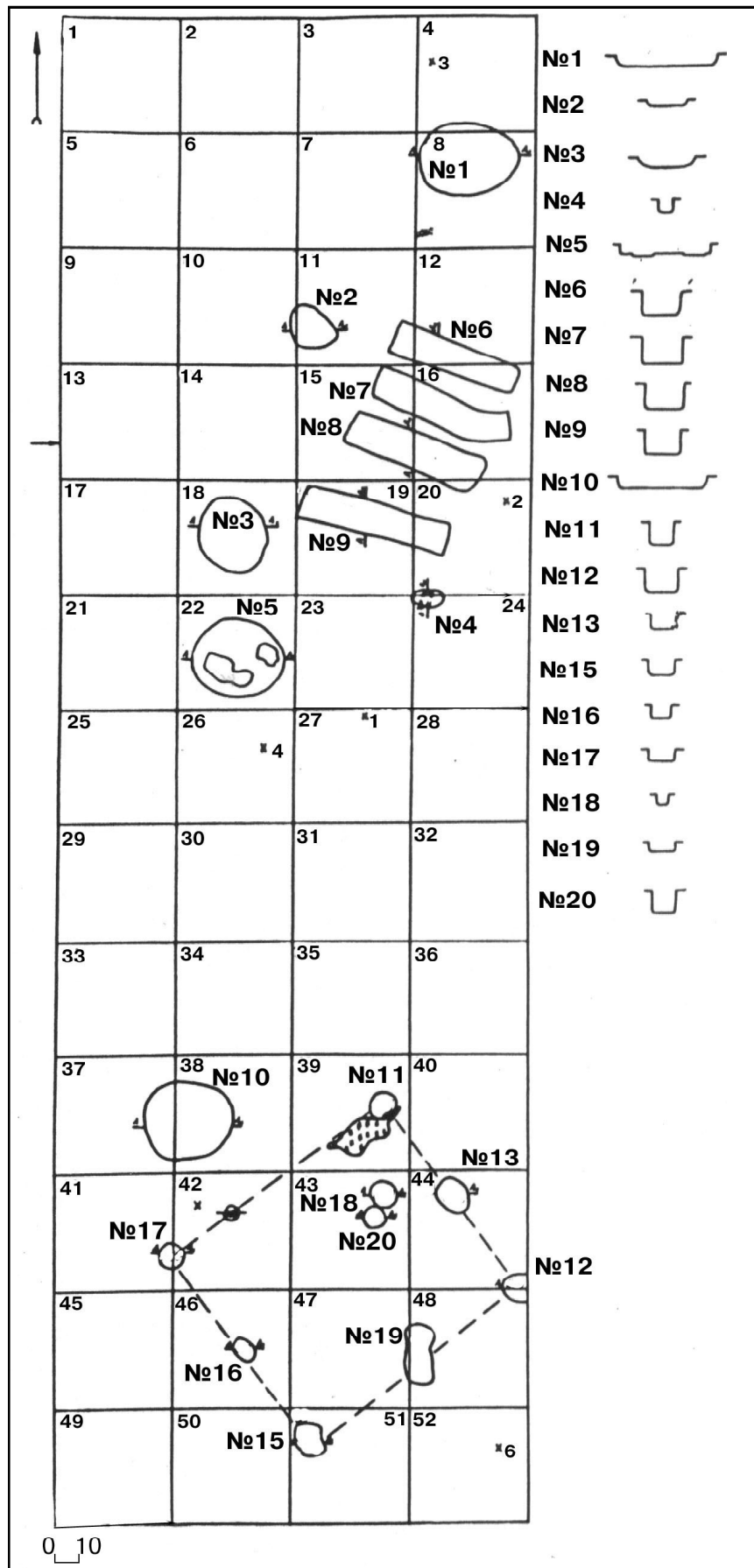


Рис. 3. Давид-Городок. Грубо-лепная зарубинецкая посуда из жилища.

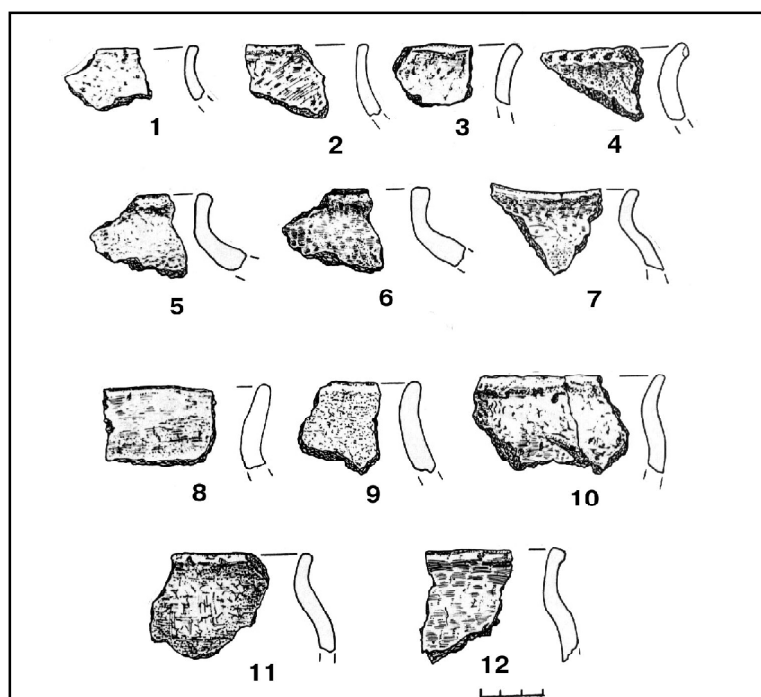
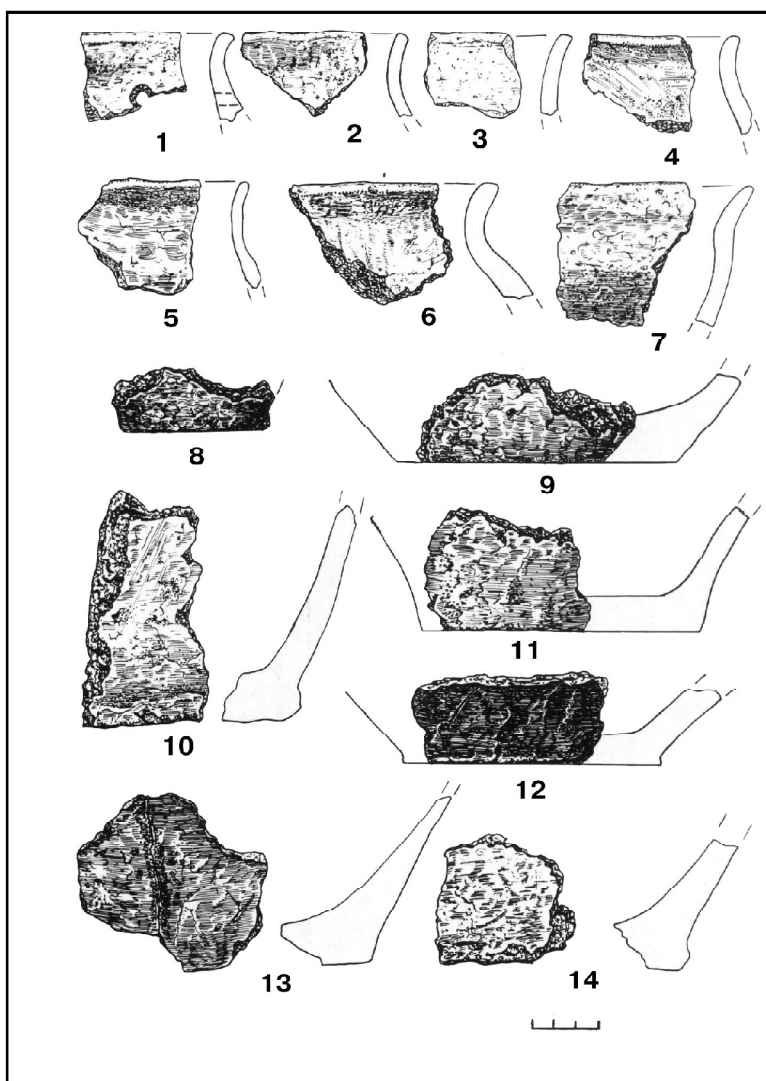
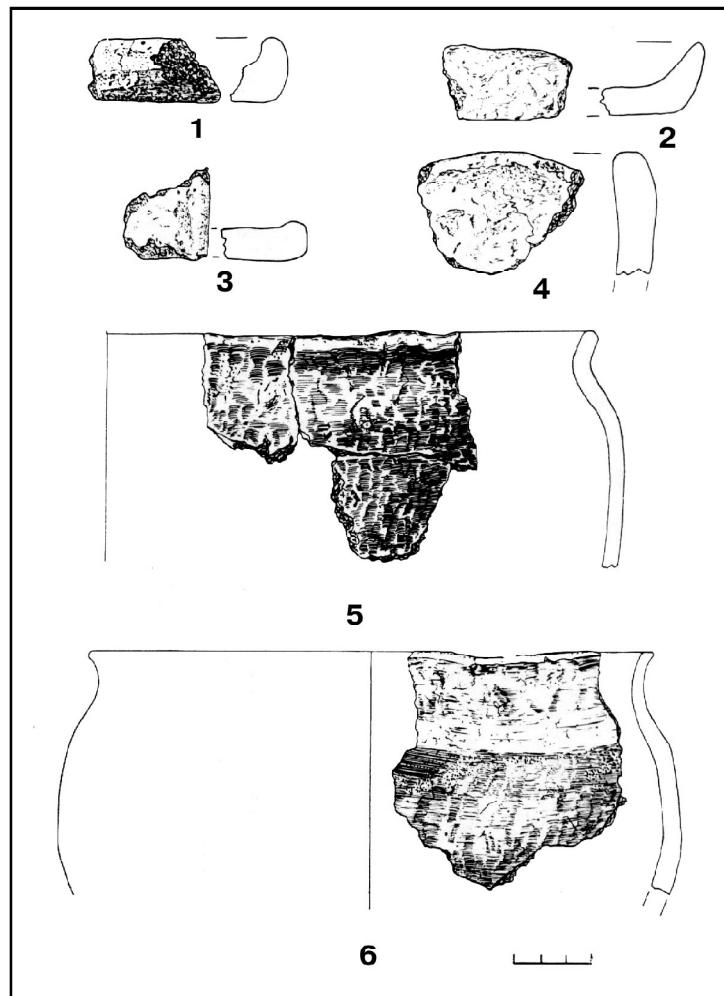


Рис. 4. Давид-Городок. Венчики груболепных горшков из раскопа (4 – милоградский).

Рис. 5. Давид-Городок. Груболепные горшки и сковороды из раскопа.



веро-запад — юго-восток. Их размеры: 1) 2,2 x 0,6 м (№6); 2) 2,4 x 0,6 м (№7); 3) 1,8 x 0,6 м (№8); 4) 2,55 x 0,7 м (№9). Глубина ям — 0,45 м от уровня материковой поверхности. В их заполнении никаких находок не обнаружено. Возможно, эти ямы имеют позднее происхождение.

Подавляющая часть находок представляет собой обломки глиняной посуды, число которых достигает 1800 фрагментов. Среди них 95% относится к лепной посуде. Остальные принадлежат гончарным горшкам. Доля лощеной посуды составляет 4,4% от общего числа лепной керамики.

Характеризуя в целом лепную посуду, следует отметить, что она почти вся относится к зарубинецкой культуре. Только два венчика, вероятно, принадлежат милоградским горшкам (рис.4, 8). Они имели невысокий (2,5 см) прямой, отогнутый наружу венчик, и были вылеплены из хорошо отмученной глины с примесью дресвы. Поверхность их тщательно заглажена. Цвет обломков — бежевый и коричневый.

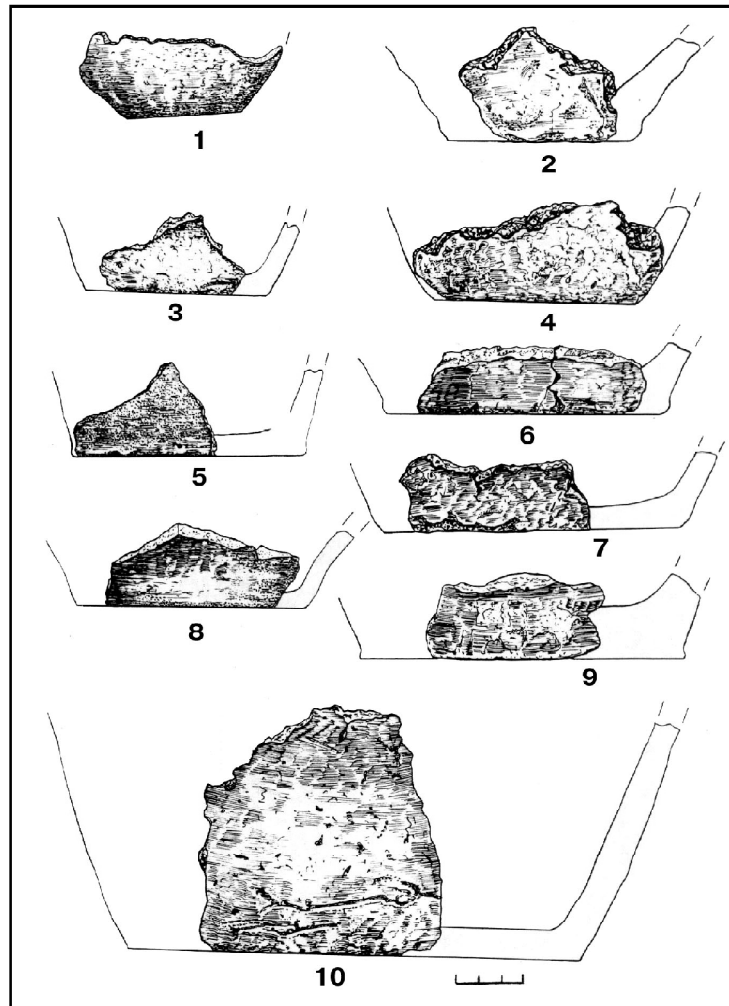
Отличительной чертой изготовления груболепной зарубинецкой посуды от милоградской является то, что она в подавляющем большинстве содержит в качестве примеси не дресву, а шамот. По функциональному назначению эта

керамика подразделяется на горшки, миски, кружки и сковороды.

Наиболее многочисленную группу зарубинецкой посуды составляют горшки. Подавляющая часть их относится к категории груболепных с заглаженной или бугристой поверхностью. К сожалению, ввиду сильной фрагментарности обломков дать целостную характеристику горшков не представляется возможным. Верхние части сосудов настолько малы, что определение их типа весьма проблематично. Можно лишь отметить, что по изгибу верхних частей выделяются сильно- и слабопрофилированные горшки (рис.3, 1-7; 4, 7, 9-12). И только два относительно крупных фрагмента позволяют получить более полное представление об их форме.

Первый фрагмент относится к груболепному горшку со слабо выраженным ребром на плечике и округлым туловом (рис. 5, 6). Его размеры: диаметр устья 22 см, толщина стенок 0,7—0,8 см. Обжиг горшка неравномерный: лицевая поверхность имеет серо-бежевый цвет, а внутренняя — коричневый. Максимальное расширение приходится на верхнюю треть высоты сосуда. В соответствии с типологией зарубинецкой посуды, разработанной К.В.Каспаровой по материалам могильников, горшок относится к II

Рис. 6. Давид-Городок.
Днище груболепных зарубинецких горшков из раскопа.



типу (Каспарова 1976: 57, рис.15, 5, 6). Близкие по форме горшки были обнаружены ею в погребениях №№ 83 и 94 Отвержичского могильника, которые сопутствующим инвентарем датируются концом I в. до н.э. — первой третью I в.н.э. Аналогичные сосуды по классификации Ю.В.Кухаренко относятся к III группе (Кухаренко 1964: табл. 4, 11—14).

Второй фрагмент принадлежал бугристому горшку с заглаженной поверхностью. Он имеет невысокий (1 см), отогнутый наружу венчик, переходящий в округлое тулово (рис.5, 5). Максимальное расширение у него также приходится на верхнюю треть высоты. Его размеры: диаметр устья 28 см, толщина стенок 0,6 см. Лицевая поверхность имеет темно-серый цвет. Повидимому, горшок относится ко второму варианту III типа по классификации К.В.Каспаровой. В Отвержичском могильнике подобные сосуды встречались в захоронениях №№ 20, 32, 52, 81, 90, которые датируются достаточно широко: I в. до н.э. — первая треть I в.н.э. (Каспарова 1976: 60). Ю.В. Кухаренко аналогичные горшки относил к варианту А группы II и датировал примерно тем же временем: I в. до н.э. (Кухаренко 1964: табл.4, 6, 7).

Рассматривая остальные венчики, отмечу, что они изготовлены из глины, в которой основной отощительной примесью был шамот. Их толщина колеблется от 0,5 до 1,3 см. Подавляющая часть венчиков лишена орнаментации. Лишь отдельные фрагменты имеют ногтевые вдавления по краю венчика (рис.4, 4), ямочные вдавления по плечу (рис.3, 4), а также сквозные отверстия под шейкой (рис.3, 1). Три обломка груболепных горшков имели на лицевой поверхности расчесы, еще один фрагмент придонной части был орнаментирован рельефными пальцевыми бороздками. Лицевая поверхность отдельных обломков имеет легкую штриховку, однако ее, скорей всего, нужно связывать с техникой обработки поверхности, нежели с орнаментацией.

В процессе раскопок выявлено большое количество обломков днищ, позволяющих охарактеризовать придонные части сосудов (рис.3, 8-14; 6). Диаметры днищ груболепной посуды колеблются от 5 до 20 см. Днища, как правило, толстостенные (1,5—3 см). Переход стенок к днищам либо плавный, либо с уступом.

Большая часть мисок также представлена фрагментами. И только в одном случае удалось

Рис. 7. Давид-Городок. Подлощенная посуда (1 – кружка, 2 – миска).

собрать из ряда обломков 2/3 части одной небольшой миски (рис.7, 2). Она имела короткий, отогнутый наружу венчик, переходящий в плавно опущенное плечико. На месте перехода стенки в днище имеется уступ. Лицевая поверхность миски серо-бежевого оттенка, местами почти черного. Ее размеры: диаметр устья 11 см, дна 7 см, высота 10 см. Миска может быть сопоставлена с типом IV, выделенным К.В.Каспаровой по полесским могильникам Велемичи II и Отвержичи, или с вариантом Б группы I по классификации Ю.В.Кухаренко (Каспарова 1972: 78, рис.15, 1-14, 16; 1987: рис.6, 10; Кухаренко 1964: табл.6, 4). Подобные миски имели широкое хождение. Они, в частности, обнаружены в погребениях №№ 21, 24, 45, 57 и др. Отвержичского могильника, датируемых К.В.Каспаровой I в. до н.э. — первой половиной I в.н.э. (Каспарова 1976: 60-62). Один из фрагментов лощеной миски имеет прямой, склоненный внутрь венчик и сглаженное ребро на месте перехода венчика в тулово (рис. 8, 4). Миска имеет неравномерный обжиг, цвет лицевой поверхности колеблется от серого до черного. По классифи-

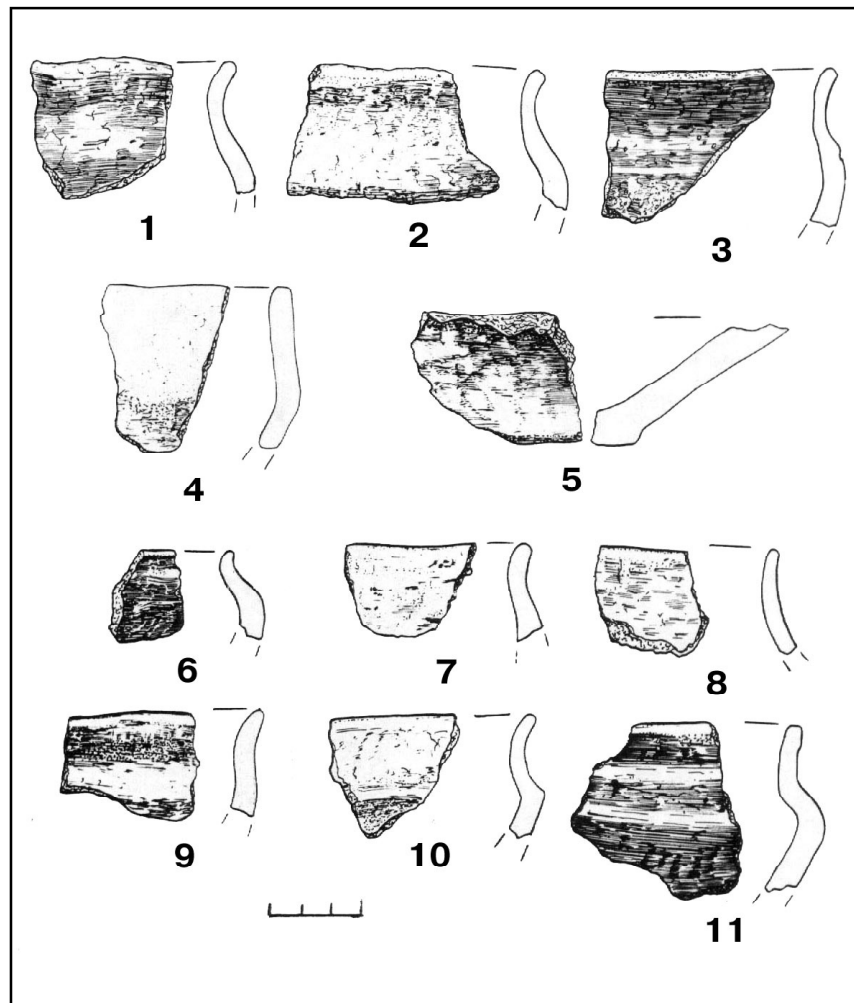
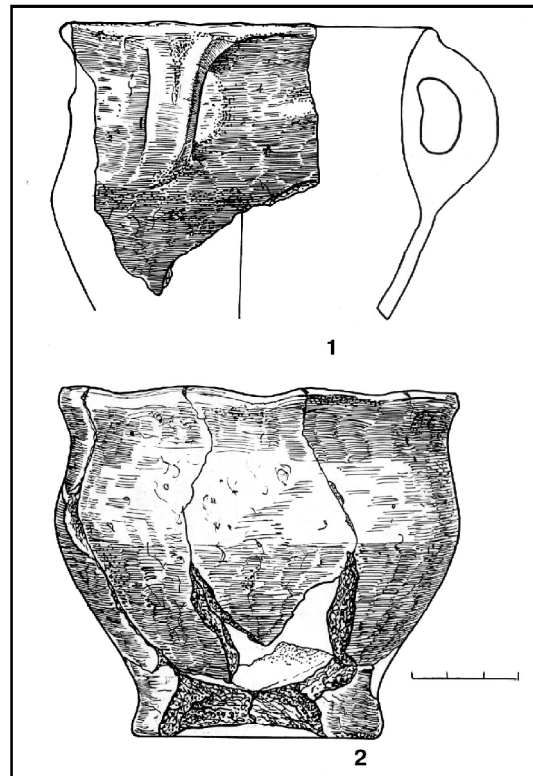
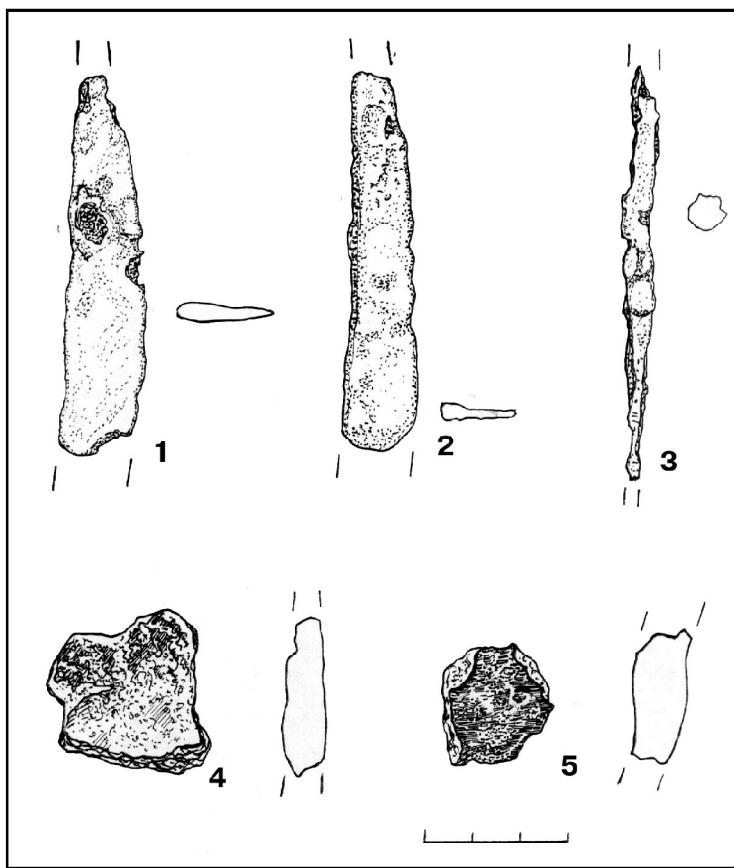


Рис. 8. Давид-Городок. Лощеная посуда (1-5 – из жилища).

Рис. 9. Давид-Городок. Индивидуальные находки (1, 2 – ножи, 3 – шило, 4, 5 – обломки тиглей).



кации Ю.В.Кухаренко, она относится к варианту Д группы II, который характерен для I в.н.э. (Кухаренко 1964: табл.6, 41). Представляет интерес крупный фрагмент подлощенной миски (рис.7, 1). Она имеет традиционную для зарубинецких кружек форму с ручкой в верхней части. Диаметр ее устья 10 см, толщина стенок 0,4 см.

Несколькими фрагментами представлены сковороды, имеющие невысокий (0,5—2 см) бортик (рис.5, 1-3). Все они сделаны из хорошо отмученной глины с примесью песка и шамота.

К сожалению, индивидуальные находки, обнаруженные на селище, малочисленны и невыразительны. Железные изделия представлены двумя обломками ножей, имеющих прямую спинку (рис.9, 1, 2) и одним фрагментом желез-

ного шила (рис.9, 3). Помимо них найдено также два небольших обломка глиняных тиглей (рис.9, 4, 5).

Подводя итоги, необходимо отметить следующее. Зарубинецкое селище в Давид-Городке, вероятно, относится к позднему этапу культуры. Отсутствие ранних форм посуды, бедность ее орнамента, поздние типы ножей — все это может служить доказательством того, что оно возникло, вероятно, во второй половине I в. до н.э. Важным результатом исследования является открытие нового типа жилой постройки, не встречавшегося ранее в этом регионе. Судя по стратиграфическим данным и фрагменту лощеной миски, жилище можно отнести к поздней поре функционирования селища и датировать его началом I в.н.э.

ЛИТЕРАТУРА

- Белицкая А.М. 1991. Зарубинецкое поселение Хотомель // Гомельщина: археология, история, памятники. Тезисы II Гомельской областной научной конференции по историческому краеведению. Гомель.
- Каспарова К.В. 1969. Могильник и поселение у д. Отвержичи // МИА. №160.
- Каспарова К.В. 1972. Зарубинецкий могильник Велемичи II // АСГЭ. Вып. 14.
- Каспарова К.В. 1976. Новые материалы могильника Отвержичи и некоторые вопросы относительной хронологии зарубинецкой культуры Полесья // АСГЭ. Вып. 17.
- Каспарова К.В. 1987. Зарубинецкое поселение Ремель в Белорусском Полесье // АСГЭ. Вып. 28.
- Кухаренко Ю.В. 1961. Памятники железного века на территории Полесья // САИ. Вып. Д1-29.
- Кухаренко Ю.В. 1964. Зарубинецкая культура // САИ. Вып. Д1-19.
- Поболь Л.Д. 1971. Славянские древности Белоруссии. Минск. Ч. 1.
- Третьяков П.Н. 1959. Чаплинское городище // МИА. №70.
- Jażdżewski K. 1939. Kujawskie przyzniki do zagadnienia tubylczości słowian na ziemiach polskich // WA. T.XVI.
- Kostrzewski J. 1939. Kilka osad kultury grobow skrzynkowych // Pomorania Antiqua. T. VI.
- Luka L. 1966. Kultura wschodniopomorska na pomorzu Gdańskim. Wrocław etc. T. 1.