

Д.А.Топал

НИКОЛАЕВСКИЙ МОГИЛЬНИК – ТРАЕКТОРИЯ ВО ВРЕМЕНИ И ПРОСТРАНСТВЕ

D.A.Topal. Nikolaevka Cemetery – the Trajectory in Time and Space.

This article is an attempt to transfer some archaeological methods, which make up the complex procedure preliminarily called «situative reconstruction», on materials of Nikolaevka cemetery (Odessa region, Ukraine). Correlation method or seriation was selected as basic tool for solution of the problem of internal chronology of the Nikolaevka cemetery. Correlation method and horizontal stratigraphy are fundamental for revealing internal dynamics of various types of artifacts and their regular combinations. Besides, a comparative anthropological analysis of graves can serve as a procedure of calibration of the obtained results. All this complex of the used methods is an integral procedure of situative reconstruction of the site, its chronology and interpretation. As a result of seriation of the cemetery some laws in development of grave goods have come to light and the groups of graves were distinguished. The absolute dates are too wide for strict distinction of phases, therefore the method of «narrow datings» was used as suggested by M. Shchukin. The first phase of male and female graves can be dated by the second – third quarter of IV c. BC, the second phase – second half of IV c. BC, and the third – by the late IV – first half of III c. BC. The horizontal stratigraphy helped to make clear the line of development of the cemetery. It was clarified that the cemetery developed on the line north-south. The types of offensive arms concentrate in northern, the earliest part of the cemetery. It can be quite interpreted as a sharp emission of male military graves at the early stages of existence of the cemetery connected with a growth of Scythian military activity in the region. To check this hypothesis, and also to explain the distinctions in rates of development of male and female material culture, the analysis of anthropological material was pursued. Having checked up this hypothesis, also supported by concentration of complete sets of offensive arms at early phases of existence of the cemetery, it was found out that the similar peak of quantity of the dead 25-year men is characteristic only for the first group of graves which is situated in the northern part of the cemetery. For other territorial groups such phenomenon was not observed. It is possible to conclude that at the early phases of existence of the cemetery (mainly the second phase of male graves), the population which left Nikolaevka cemetery, took part in military activities roughly dated by the third quarter of IV c. BC. The obtained result is an additional evidence in favour of written sources telling about participation of Scythians of our region in military activities in North Pontic region. The activity of Scythians of Nikolaevka site seems to be connected with wars of Ateas.

Довольно часто хорошо известный и разработанный источник может заиграть по-новому при условии высокого качества исходных данных и реализации нового подхода для его препарирования. В этом случае исследование такого рода может значительно увеличить спектр его интерпретаций, и если эксперимент оказывается удачным, это вносит свои коррективы также и в процедуру исследования. Взаимоотношения исследователя с источником далее развиваются на почве взаимоотношений источника и методов изучения. Методика пытается в большинстве случаев формализовать исходные данные, в то время как источник, сопротивляясь, вносит изменения в методику, совершенствуя ее. Так, в результате корреляций улучшается типология, в ходе раскопок оттачивается техника ведения полевых исследований, а при составлении сводов археологических источников выкристаллизовываются критерии фор-

мализации описания. Данная статья является попыткой приложения ряда археологических методов, составляющих комплексную процедуру под рабочим названием «**ситуационная реконструкция**», к материалам погребений могильника у с. Николаевка (Одесская область). Ситуационную реконструкцию можно определить как восстановление деталей существования археологического памятника. При всей определенности методов, составляющих данную процедуру (типология, сериация, горизонтальная стратиграфия и т.д.), их сочетание и порядок оказываются произвольными в зависимости от состояния источника. Л.С.Клейн называет процедуру ситуационной реконструкции «детективной работой археолога, восстановлением событий и процессов, оставивших следы на обследуемом месте...» (Клейн 1995: 268), противопоставляя ее **объектной реконструкции** — первичному восстановлению комплексов и сооружений.

Краткая характеристика источника

Работая со скифскими погребальными комплексами, я, признаюсь, поначалу действовал индуктивно, т.е. все началось с попыток составления хронологической схемы скифской культуры Днестро-Дунайского междуречья. Помимо Николаевского могильника, были привлечены погребения IV-III вв. до н.э., которых было накоплено огромное количество. Согласно монографии С. И. Андрух (Андрух 1995), только в Буджакской степи насчитывается более 65 памятников, содержащих более 300 скифских погребений рассматриваемой эпохи (Чеботаренко 1973; Чеботаренко, Яровой, Тельнов 1989; Андрух, Суничук 1987; Суничук, Фокеев 1984; Суничук 1985; Андрух, Чернов 1990; Андрух, Оанча 1992; Субботин, Островерхов, Охотников, Редина 1992; Черненко, Бессонова, Болтрик и др. 1986; Редина 1989а, 1989б, 1995 и т.д.). Также большим информационным потенциалом характеризуются древности Поднестровья (Мелюкова 1974; 1974а; 1975; 1984; Кетрару, Серова 1982, 1983, 1987, 1990, 1992а, 1992б; Серова, Яровой 1987; Манзура 1982; Манзура, Ларина, Савва 1992; Субботин, Охотников 1981; Хахеу 1990; Яровой 1990; Тоцев, Редина 1991; Агульников 1993; и т.д.). Основная их масса была раскопана в 60-е – 80-е гг., что связано с широкомасштабными новостроечными исследованиями.

Кроме того, в XIX в. в Поднестровье проводились единичные раскопки курганов А.С.Уваровым, Д.Я.Самоковасовым (Самоковасов 1908). Супругами И.Я. и Л.П.Стемпковскими проводились уже планомерные многолетние исследо-

вания, в результате которых оказалось раскопано свыше 400 курганов, из которых скифских – около 60. Кое-что из раскопок Стемпковских было опубликовано В.И. Гошкевичем (Гошкевич 1903), затем в «Археологической карте Причерноморья Украинской ССР» (Фабрициус 1951), скифские материалы также были опубликованы А.И. Мелюковой (Мелюкова 1962). Необходимо отметить их чрезвычайную разрозненность и фрагментарность, из-за чего они не смогли быть включены в корреляционную выборку уже на начальном этапах работы.

В результате в корреляционную выборку попало всего лишь около 60 погребений, что объясняется неудовлетворительным состоянием источника (подавляющее большинство погребений ограблено в древности). Кроме того, погребения Николаевского могильника составили 50% выборки, поэтому в данном случае можно было бы рассматривать эту схему скорее как локальную хронологическую схему конкретного могильника, претендовать на универсальность даже в границах Днестро-Дунайского междуречья она не могла. Сказалась недостаточно хорошая разработанность типологии скифских вещей. В. Е. Еременко, проделавший подобную работу, но в масштабах всей Европейской Скифии VIII-III вв. до н.э. (Еременко 1997а), не раз об этом пишет:

«Менее удачна типология наконечников копий и дротиков, мечей и топоров; датировки типов оказываются чрезмерно широкими, и в корреляционных таблицах удается учесть незначительную часть находок»;

		8	4	5	13	12	9	11	2	6	10	3	
			1	1									8
				1	2	1	2	1					4
						1	1		1				5
							1	3	2	2	1	1	13
								3	1	2			12
									2	3			9
1	17*			x						1	1	1	11
	3 2	x	x	x							1	1	2
	13		x		x							1	6
2a	7		x		x	x	x	x				1	10
	4		x				x						3
	1			x		x	x		x				
2b	21						x	x					
	8					x	x		x				
	14				x		x						
3	1 1				x		x		x				
	43**				x			x	x	x	x		
	44***								x				
	12										x	x	

Табл. 1. Относительная хронология мужских погребений могильника у с. Николаевка. (Индикаторы синхронизации: * — зеркало в п.17, ** — чернолаковый лекиф в п.43, *** — чернолаковая ойнохойя в п.44).

«В то же время нельзя не отметить неточность в тексте А. И. Мелюковой: то, что в Своде (Мелюкова 1964 – прим. Д. Т.) названо ею хронологическим группами стрел, на самом деле является группами погребений. Многие варианты стрел характерны для нескольких хронологических групп погребений и, следовательно, их относительная хронология определена не совсем верно»;

«...причина в чрезмерной дробности предложенной В. Г. Петренко типологии скифских украшений (Петренко 1978): ряд ее типологических подразделений пришлось укрупнять путем объединения близких вариантов и даже типов, чтобы избежать разрывов на корреляционном поле» (Еременко 1997а: 46). К сожалению, в статье В. Е. Еременко не были приведены иллюстрации типов вещей, участвовавших в корреляции, хронологические индикаторы не были расшифрованы, что значительно затрудняет проверку и использование данной хронологической схемы.

Весь этот комплекс причин привел к появлению большого количества шумов и искажению динамики выявления общих тенденций в развитии погребального инвентаря. В результате было принято решение на данном этапе работы оставить лишь погребения Николаевского могильника и составить локальную хронологическую схему данного памятника.

Могильник представляет собой интересный феномен в скифской культуре IV-III вв. до н.э. Этот памятник является наиболее ярким отражением историко-культурной ситуации в Нижнем Поднестровье в скифское время. Применительно к этому времени, можно говорить о широкомасштабных контактах между античным,

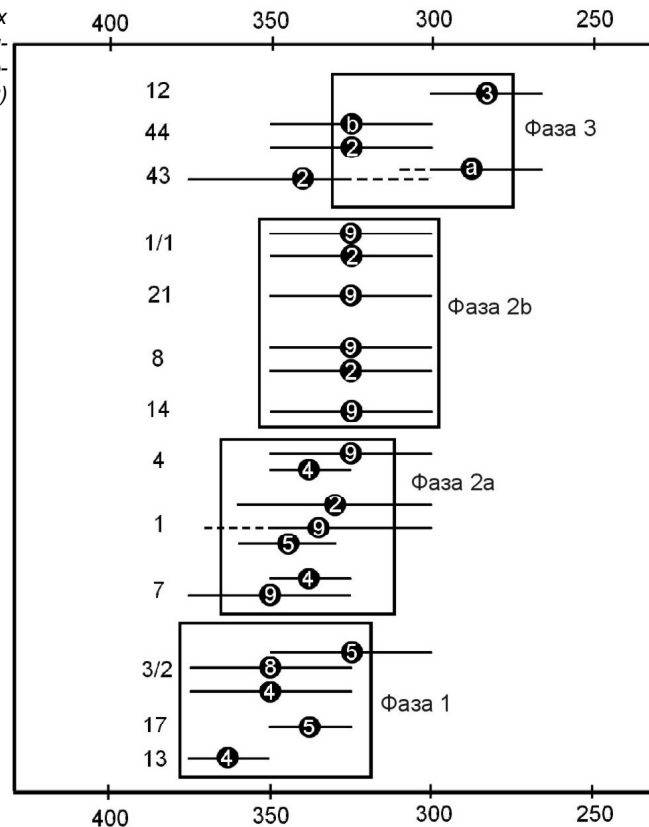
фракийским и скифским мирами. Население, оставившее могильник у с. Николаевка, оказалось на перекрестке этих влияний. В результате этого, оно составило некое синкретическое образование с несомненным преобладанием скифских традиций, но с заимствованиями бытовых и погребальных норм фракийского и античного культурных миров. Кроме таких косвенных, долго переживающих инерционное бытование, и имеющих скорее внутрикультурное, нежели хронологическое значение, заимствований, имеют место заимствования прямые. Эти заимствования выражаются в приобретении античной парадной посуды и ее широком использовании в погребальном обряде (причем, намного чаще, чем местной).

Могильник у с. Николаевка раскапывался в 1964-66 и 1968 гг. Западно-Скифской экспедицией под руководством А.И. Мелюковой и был достаточно подробно опубликован в ее монографии (Мелюкова 1975). Памятник расположен к востоку от поселения Николаевка, которое, вне всякого сомнения, было оставлено населением, захороненным на могильнике (Мелюкова 1975: 65). За все годы раскопок было вскрыто 68 грунтовых захоронений и 4 курганных. Однако, как отмечает автор раскопок, несмотря на широкий размах работ на памятнике, все же не представилось возможным определить площадь, занятую бескурганной могильником, «поскольку в расположении могил не удалось выявить какую-либо закономерность» (Мелюкова 1975: 65). Тем не менее, выяснилось, что погребения грунтового некрополя располагаются главным образом к востоку, северо-востоку и к юго-востоку от курганов, кроме того, к юго-западу от курганов погребений

		8	14	1	11	5	9	2	6	10	7		
			2									8	
				2	2	1						14	
					4	2	1					1	
						2	2	1				11	
							1					5	
								2	1			9	
										2	3	1	2
	1	25	x										6
		22	x		x						1		10
		2*	x		x	x							7
		23	x	x	x	x							
		15	x	x	x	x	x						
	2	33			x	x	x	x					
		48				x		x	x				
		54						x	x	x			
	3	56							x		x		
		67							x		x	x	
		49							x	x	x		
		68										x	
			8	14	1	11	5	9	2	6	10	7	

Табл. 2. Относительная хронология женских погребений могильника у с. Николаевка. (Индикатор синхронизации: * — канфаровидный килик в п.2).

Табл. 3. Абсолютная хронология мужских погребений по А. И. Мелюковой. (Индикаторы синхронизации: а — чернолаковый лекиф, b — чернолаковая ойнохойя)



обнаружено не было (Мелюкова 1975: 65). Захоронения на вскрытой части могильника образуют скопления, что дало исследователю возможность объединить их в 7 территориальных групп. Среди них наиболее многочисленной является I группа (погребения 2-32), располагающаяся в северной части могильника, восточнее находятся II (погребения 33-38), III группы (погребения 39-42) и IV (43-47). Юго-восточнее курганов находятся V (49-55), VI (56-65), VII (67, 68) группы (рис. 1). Кроме отсутствия более или менее достоверных сведений о площади, закономерностях расположения могил, исследователям памятника не удалось «проследить заметной разницы во времени между отдельными территориальными группами, ибо почти в каждой из них встречены могилы с греческой керамикой середины и конца IV в. до н.э., а погребения с керамикой III в. до н.э. известны как в I, так и в IV, VI, VII группах» (Мелюкова 1975: 189).

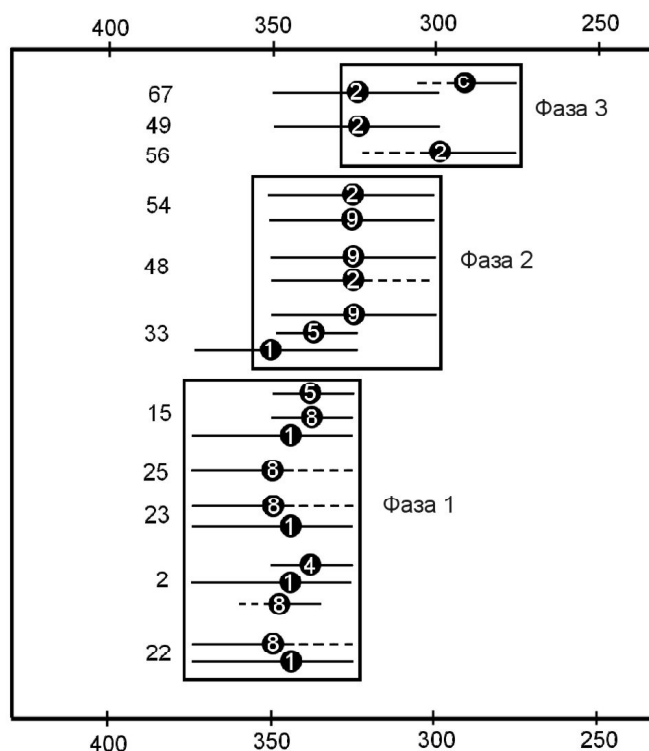
Кроме этого, в монографии приводятся результаты антропологических определений и хронологизации погребений. При решении последней задачи, в основном, использовался метод поиска аналогий узкодатирующимся вещам (античная импортная посуда), что позволило определить хронологические рамки данного памятника – **середина – начало третьей четверти IV – первая половина III в. до н.э.** (Мелюкова 1975: 189). Проблема внутренней

хронологии осталась практически нерешенной, за исключением выявления относительной хронологии погребений внутри территориальных групп могильника, которая в основном также была выстроена на основании абсолютных дат. Подобный подход, как отмечается, является доминирующим для советской и постсоветской археологии в общем (Клейн 1993: 58-60, Щукин 1994: 46) и скифологии в частности (Еременко 1997а: 44), в отличие от принципов западноевропейской археологической традиции, отдающей предпочтение выявлению внутренней относительной хронологии памятников, культурных групп с последующим выходом на абсолютные даты.

Являясь крупнейшим и наиболее полно раскопанным скифским могильником нашего региона, могильник у с. Николаевка способен отразить в самых общих чертах динамику развития погребального обряда и инвентаря, т.к. его структура является весьма близкой структуре остальных скифских памятников.

В целом, хорошее состояние источника и достаточно высокое качество публикации внушают надежду на возможность использования методов выяснения относительной хронологии внутри погребений могильника, при помощи которых была выстроена европейская хронологическая система Гальштата – Латена – Римского времени.

Табл. 4. Абсолютная хронология женских погребений по А. И. Мелюковой. (Индикатор синхронизации: с — клейменная ручка фасосской амфоры)



Ситуационная реконструкция. Комплекс методик

Основным инструментом решения проблемы внутренней хронологии погребений Николаевского могильника был избран, уже ставший традиционным благодаря исследованиям отечественных и российских археологов, корреляционный метод (сериация). Его принципы сводятся к «прослеживанию изменения набора вещей путем изучения их совстречаемости» (Еременко 1997б: 79-80). Корреляционный метод, «как один из способов упорядочивания структуры археологических исследований» (Бажан, Еременко 1992) применялся как собственно для решения хронологических задач (Щукин, Щербакова 1986; Абезгауз, Еременко, Журавлев, Каргопольцев 1992; Еременко, Журавлев 1992; Бажан, Гей 1992; Шаров 1992; Еременко 1997а; 1997б), так и для выделения локальных вариантов внутри массива археологических памятников (Дергачев 1980). Процедура исследования достаточно подробно описана в указанных работах и сводится к четырем этапам:

1. Выделение хрононесущих типов (хронологических индикаторов – ХИ) и разграничение комплексов по половозрастному критерию. Причем ХИ выделяются двух уровней: «ХИ первого уровня – типы вещей, существующие определенный промежуток времени и имеющие выход на достаточно твердо фиксированные даты. ХИ второго уровня не имеют выхода на такие даты, но могут получить его в процессе корреляции» (Шаров 1992: 163). Предлагается также различать т. н. индикаторы синхронизации (ИС) – «вещи, встреченные в единственном экземпляре

и не включенные в корреляционную таблицу, но выделенные как ХИ на материалах других могильников, либо редкие находки, выпадающие из общей системы ХИ, однако надежно датированные по аналогиям» (Бажан, Гей 1992: 124).

2. Составление таблиц (по каждой из половозрастных групп) для определения:

- совстречаемости вещей (ХИ с ХИ);
- встречаемости вещей в комплексах (ХИ с погребениями).

3. Упорядочение таблиц, в результате чего ХИ в погребениях образуют компактные группы. Т. о., в руках исследователя оказываются объективно существующие кластеры. Параллельно с этим возникает проблема их интерпретации: то ли они несут в себе какую-либо хронологическую, то ли социальную информацию. Чаще всего подобные группы интерпретируются в хронологическом ключе.

4. Проверка полученных данных независимыми методами: картографированием, горизонтальной и вертикальной стратиграфией, методами абсолютного датирования.

Кроме горизонтальной стратиграфии, в качестве корректирующего метода был привлечен сравнительный анализ антропологического материала погребений могильника. Суть его заключается в представлении каждой из субкультур – мужской и женской на возрастной диаграмме, где наименьшая цена деления – 5 лет, т.к. возраст погребенного человека может быть определен с точностью до 5 лет. Вначале выс-

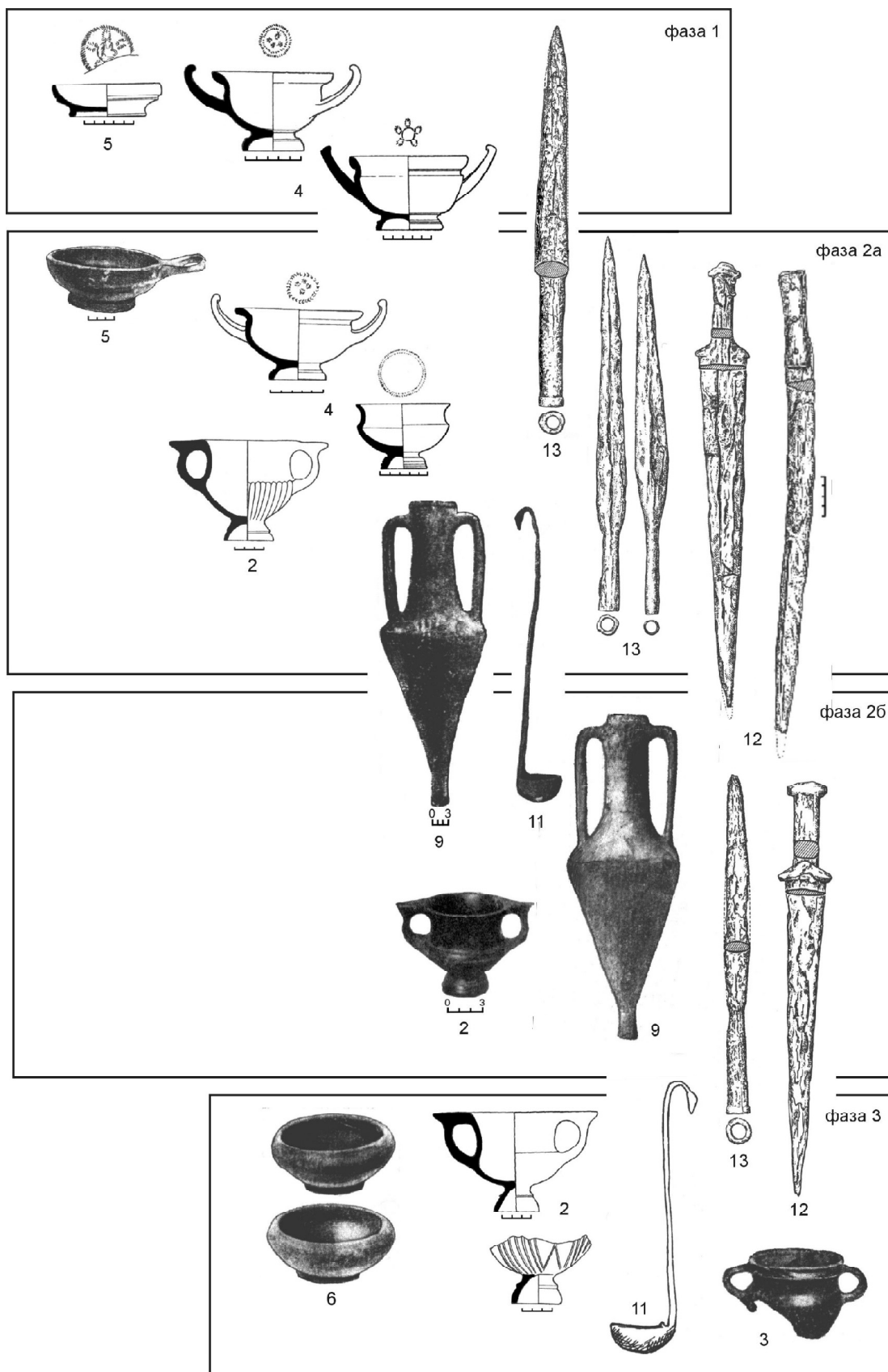


Табл. 5. Относительная хронология инвентаря из мужских погребений Николаевского могильника (номера совпадают с индексами XI)

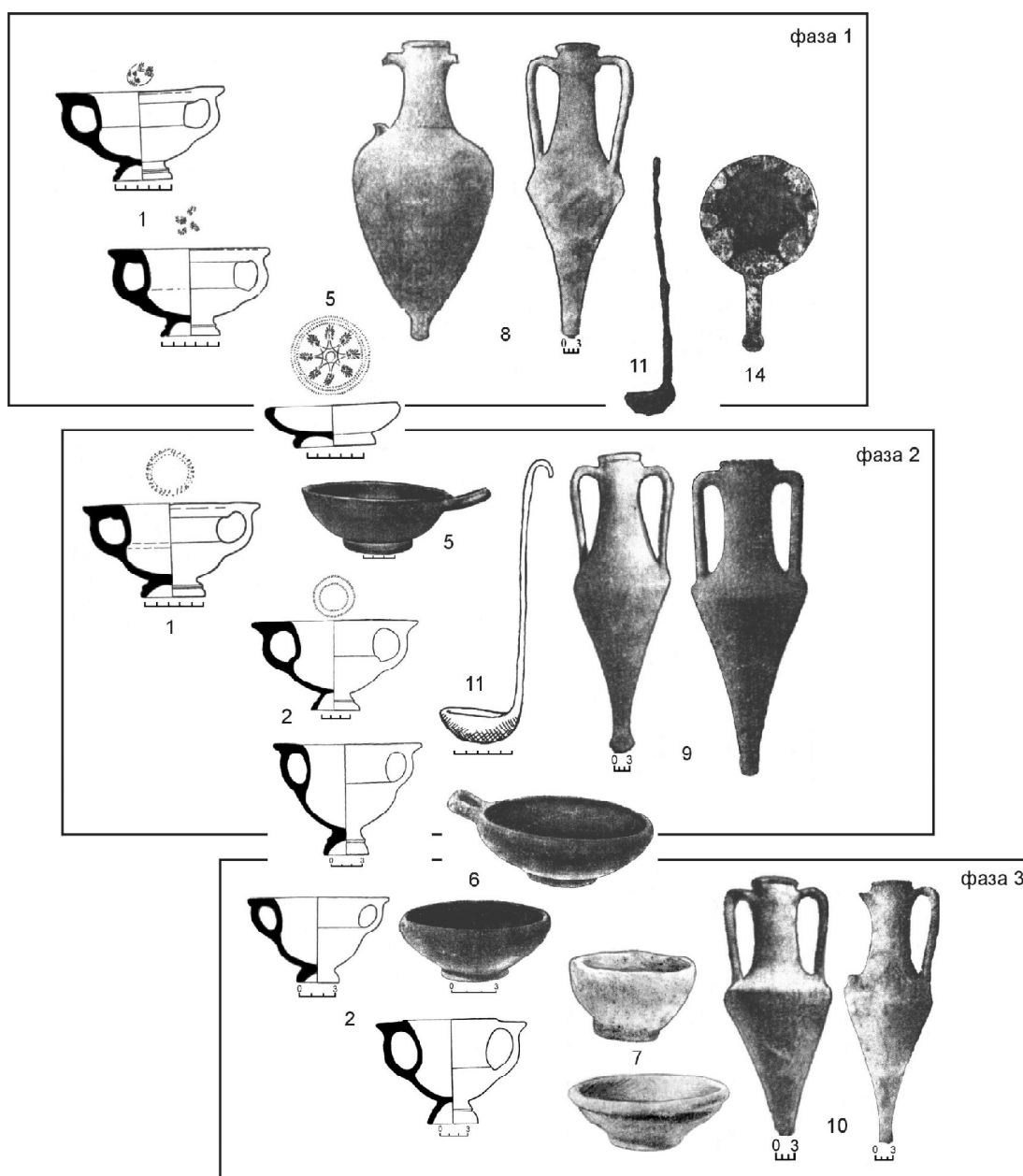


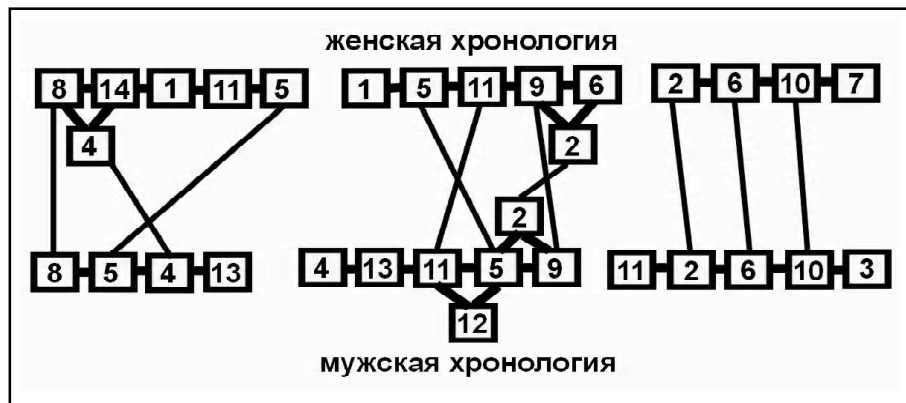
Табл. 6. Относительная хронология инвентаря из женских погребений Николаевского могильника (номера совпадают с индексами ХИ)

траивается т. н. предварительная диаграмма (табл. 8), где каждое из погребений представлено интервалом наиболее вероятного возраста погребенного. Подобное представление данных мне довелось наблюдать в публикации усадовского могильника Маяки (Патокова 1980: рис.29/12). Затем составляется еще один график (график 1, 2, 3), на котором пересечения интервалов возраста выражаются неким вероятностным коэффициентом (не обладающим реальным количественным выражением). Это позволяет проводить сравнительную характеристику возраста погребенных по субкультурам (в нашем случае – мужской и женской). Т.о. можно зафиксировать максимальные значения по некоторым из возрастных категорий. Кроме это-

го, подобный график можно интерпретировать как график темпов развития мужской и женской хронологии.

Корреляционный метод (сериация) и горизонтальная стратиграфия являются основными инструментами для выявления внутренней динамики различных типов вещей и их совстречаемости, в то время как сравнительный антропологический анализ погребений по возрасту может служить некой процедурой калибровки полученных результатов. Кроме того, последняя методика может дать ряд оснований для новых интерпретационных построений. Весь этот комплекс использованных методов является целью процедурой ситуационной реконструкции памятника, его хронологии и интерпретации.

Табл. 7. Синхронизация мужской и женской хронологии



Хронологические индикаторы

К выделению хроноиндикаторов послужила толчком рабочая описательная классификация А.И.Мелюковой приведенная в публикации могильника (Мелюкова 1975: 152-177). Основными категориями инвентаря погребений являются различные виды античной импортной посуды, среди типично скифских вещей – предметы украшений и вооружения (лепная посуда, хорошо известная по материалам поселения, представлена очень опосредованно), выделяется также категория сероглиняной гончарной керамики, неоднородной по своему происхождению (некоторые формы связаны с античными традициями, другие тяготеют к фракийским) (Мелюкова 1975: 166-167). Основой для классификации чернолаковой керамики для А.И.Мелюковой являются разработки Н.А.Онайко (1970) и Т.Иванова (1963), для амфорной тары – И.Б.-Зеест (1960), И.Б.Брашинского (1965).

1. Канфар чернолаковый аттический 1 типа. Представлен 5 экземплярами, «характеризует-

ся приземистыми пропорциями, венчик сосудов валикообразный, ножка невысокая, профилированная» (Мелюкова 1975: 159). Канфары этого типа датируются второй – третьей четвертью IV в. до н.э. (Онайко 1970: 15) в некрополе Аполлонии они встречены и в могилах последней четверти IV в. до н.э. (Иванов 1963: 193-195).

2. Канфар чернолаковый аттический 2 типа. Представлен 8 целыми и одним фрагментированным экземпляром, «от канфаров 1 типа они отличаются отсутствием валикообразного утолщения у венчика, несколько более стройными пропорциями, венчик тонкий, слегка отогнутый наружу» (Мелюкова 1975: 160). Датируются в пределах второй половины IV – первой половины III вв. до н.э., однако большинство их происходит из комплексов второй половины IV или рубежа IV-III вв. до н.э. (по мнению А.И.Мелюковой, наиболее вероятная дата) (Мелюкова 1975: 160).

3. Канфар чернолаковый аттический 3 типа.

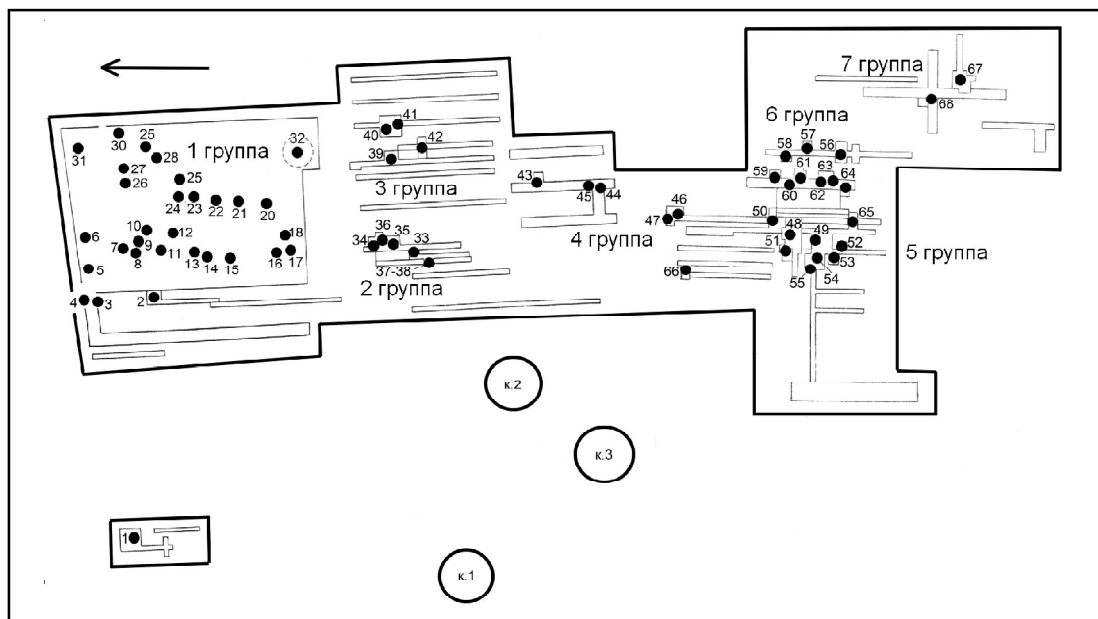


Рис. 1. Ситуационный план Николаевского могильника

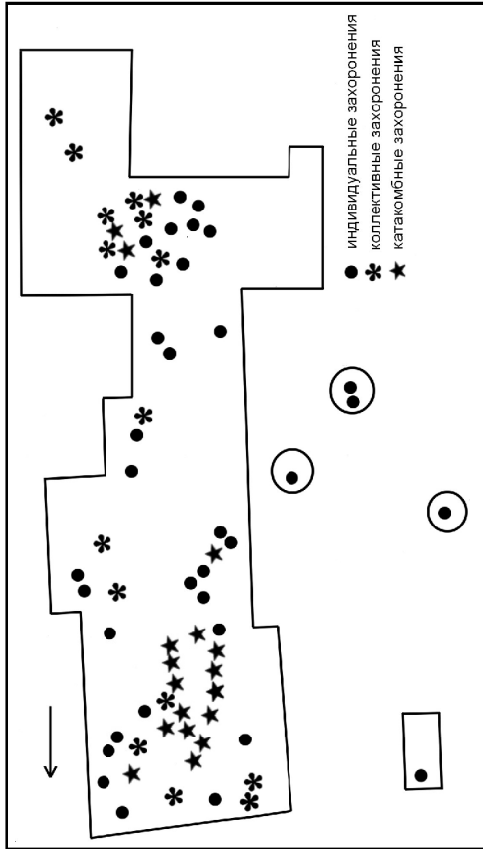


Рис. 3. Горизонтальная стратиграфия захоронений с различным погребальным обрядом

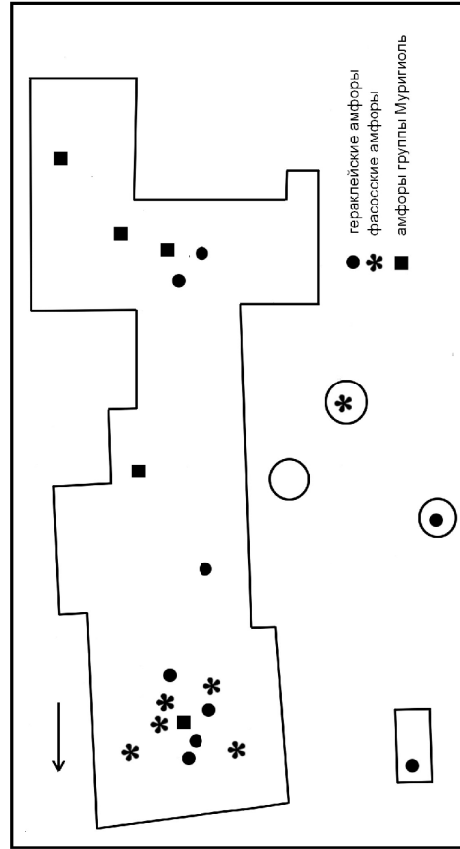


Рис. 5. Горизонтальная стратиграфия типов амфор

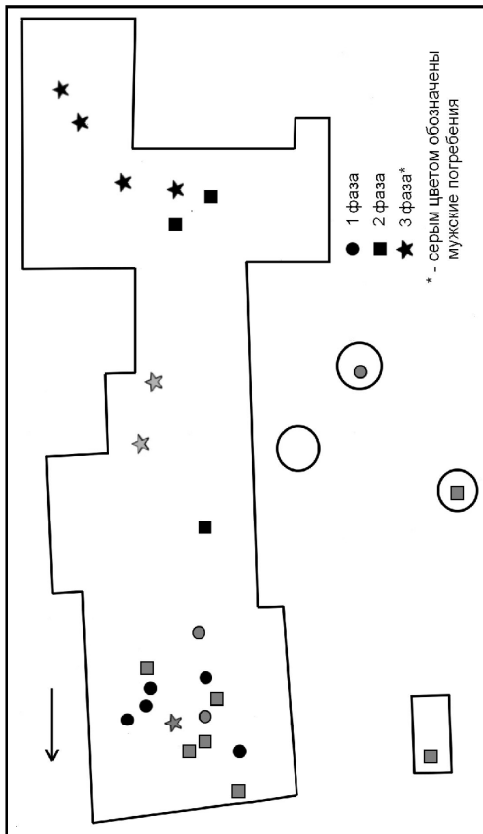


Рис. 2. Горизонтальная стратиграфия погребений различных фаз

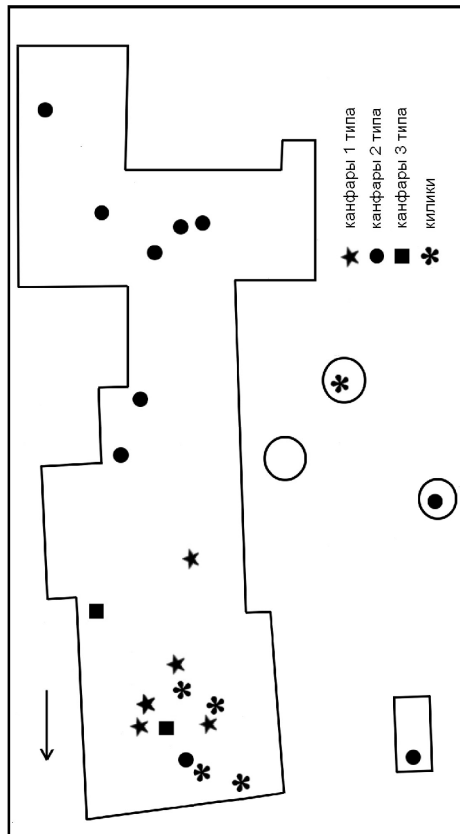


Рис. 4. Горизонтальная стратиграфия ведущих типов чернотаковой керамики

Представлен верхней частью и фрагментом стенки в двух погребениях, «имеет широкое устье со слабо отогнутым наружу краем треугольного в сечении венчиком, ручки без треугольных площадок, шейка низкая, тулово высокое с умеренно выпуклыми боками, покрыт плохим лаком». В.Д.Блаватский датирует данный канфар по лаку серединой – второй половиной III в. до н.э. (Мелюкова 1975: 160). Ввиду небольшого количества экземпляров данный XI обладает статусом ИС.

4. Килик чернолаковый аттический. Представлен 5 экземплярами, два из них принадлежат к группе канфаровидных (середина – вторая половина IV в. до н.э.), остальные – т.н. тюльпановидные (середина – третья четверть IV в. до н.э.). Датированы также по аналогиям из Аполлонии.

5. Чаши чернолаковые. Данный XI представлен чернолаковыми чашами без ручек – 3 экземпляра (третья четверть IV в. до н.э., первая половина – третья четверть) и с одной горизонтальной ручкой – 2 экземпляра (третья четверть IV в. до н.э.).

6. Чаша сероглиняная гончарная. Широкая датировка характеризует этот XI как индикатор II уровня.

7. Чаши лепные. Представлены всего двумя находками. Также является хрониндикатором II уровня.

8. Амфоры Фасоса. Присутствуют в шести

погребениях. Все амфоры относятся, по классификации И.Б.Зеест, к числу биконических группы Б, некоторые из них клейменные. Появляется данный тип (по соображениям А.И.Мелюковой) не позднее третьей четверти IV в. до н.э. (Мелюкова 1975: 156), датировка, где это возможно, уточняется по клеймам.

9. Амфоры Гераклеи. Представлены всеми 5 типами по Зеест, датированы в основном по клеймам, поэтому нуждаются в уточнении.

10. Амфоры группы Муригиоль. Данный XI включает амфорную тару неизвестных эллинистических центров, датируется широко: IV-III вв. до н.э.

11. Черпаки-киафы металлические. Сюда входят железные и бронзовые черпачки-киафы, которые датируются очень широко.

12. Мечи. Этот XI представлен двумя находками двулезвийных мечей типа акинак и одной однолезвийной махайрой иллирийского типа. Четкой датировки нет.

13. Наконечники копий. Представлены пятью целыми и тремя наконечниками во фрагментах. Согласно типологии А. И. Мелюковой (Мелюкова 1964), некоторые из них относятся к 3 типу I отдела, другие ко 2 типу II отдела. Четкой датировки нет.

14. Зеркала бронзовые. Все три зеркала, найденные на могильнике, относятся к типу зеркал, изготовленных из цельного листа бронзы. Датированы широко, в пределах IV-III вв. до н.э.

Динамика погребального инвентаря и выделение фаз могильника

В результате осуществления сериации могильника выявились некоторые закономерности в развитии погребального инвентаря и выделены группы погребений, для которых характерно то или иное сочетание типов вещей (табл. 1, 2). Основаниями для выделения этих групп послужили, на мой взгляд, наиболее важные в хронологическом аспекте категории вещей: амфорная тара, чернолаковая керамика и для мужских погребений – оружие. Поэтому создаются все предпосылки для интерпретации полученных групп как хронологических ступеней развития Николаевского могильника. Затем, можно будет проверить насколько непротиворечиво данная схема отражает общие тенденции развития скифской культуры в регионе на материалах других погребальных комплексов.

Для мужских и женских погребений выделяются три фазы, кроме этого, вторую фазу мужских погребений также представляется возможным разбить на две подфазы. Даже визуальная оценка линейные графики корреляционных таблиц, можно сделать заключение о наличии разных темпов развития мужской и женской субкультур. Для женской хронологической схемы характерны поступательность и равномерность и довольно хорошо оформлены границы ступеней в отличии от хронологии мужских погребений.

Поэтому женская хронология, во многом явилась определяющей, в том числе и для хронологизации мужских погребений тоже. Рассмотрим хронологию женских погребений:

I фаза. (Прил.5). Для первой ступени определяющими XI явились фасосские амфоры (8), канфары 1 типа (1) и металлические черпаки-киафы (5), встречаются также чернолаковые чаши (5). Кроме того индикатором второго уровня является бронзовое зеркало (14). В погребении 2 с канфаром 1 типа, фасосской амфорой и металлическим черпаком сочетается канфаровидный килик (Прил.5 - рис.3).

II фаза. (Прил.6). Вторая фаза отбивается по наличию в погребениях гераклейских амфор, постепенно убывают чернолаковые чаши (5), металлические черпаки (11) и канфары 1 типа (1), заменяясь канфарами 2 типа (2). Появляются сероглиняные чаши (6), по-видимому, как некая замена чернолаковой керамики.

III фаза. (Прил.7). Для третьей фазы женских погребений отмечается полное господство канфаров 2 типа (2) в сочетании с амфорами неизвестных эллинистических центров (группа Муригиоль) (10) и сероглиняными чашами (6). Появляются также миниатюрные лепные чаши (7).

Что касается мужских погребений, то они

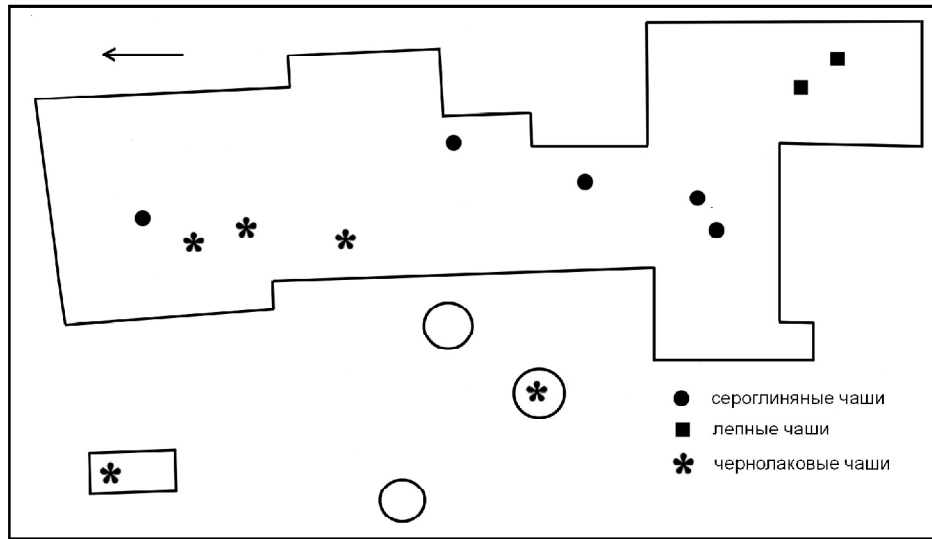


Рис. 6. Горизонтальная стратиграфия типов чаш

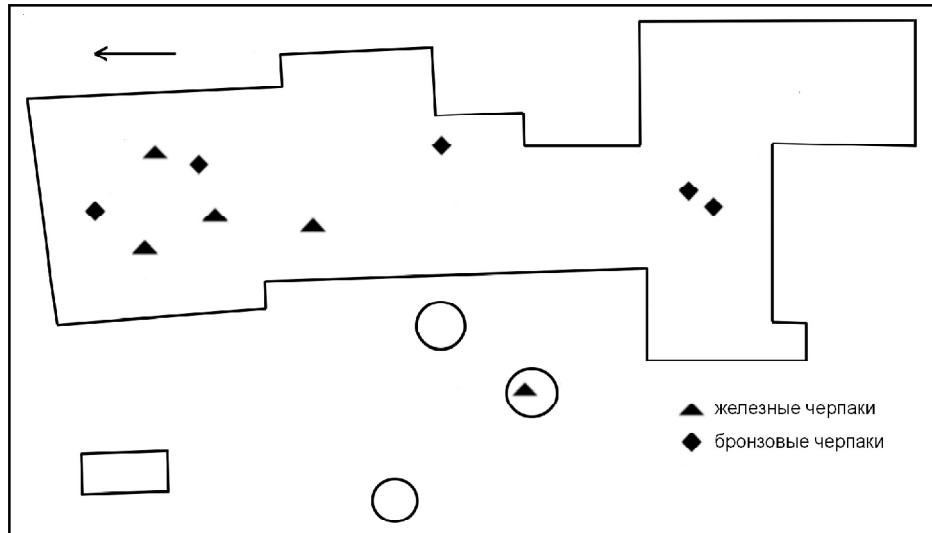


Рис. 7. Горизонтальная стратиграфия металлических черпаков

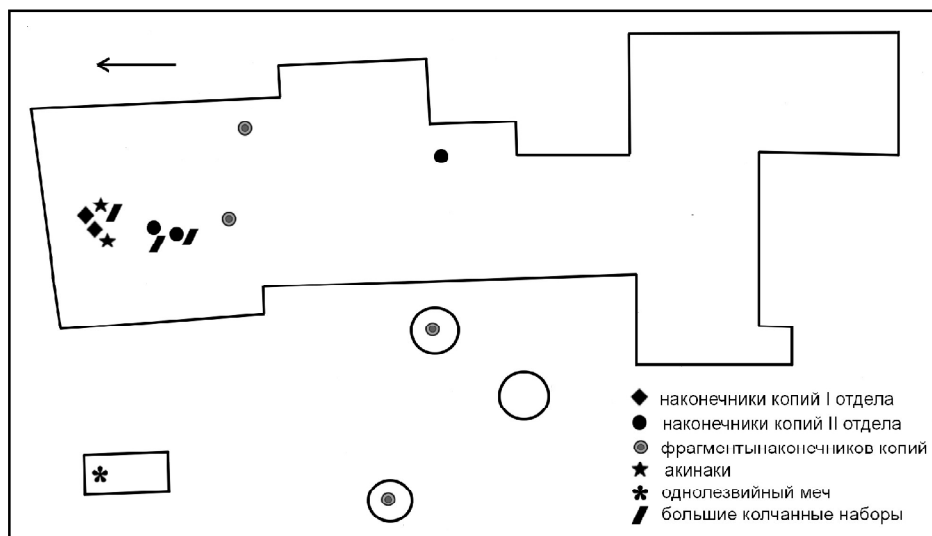


Рис. 8. Горизонтальная стратиграфия предметов вооружения

были разделены следующим образом:

I фаза. (Прил.1). Для первой фазы в качестве питьевых сосудов характерны чернолаковые килики (4). Также присутствуют чернолаковые чаши (5), в погребении 2 кургана 3 – фасоская амфора (8), а в погребении 17 – зеркало, индикаторы, характерные для первой фазы женских погребений (Прил.1 – рис.1,3).

II фаза. (Прил. 2,3). Вторая фаза выглядит более аморфно – убывают чернолаковые килики (4), заменяясь канфарами 2 типа, разделяя вторую фазу на два подпериода, по мере замены одного типа питьевых сосудов другим. Подобно второй фазе женских погребений, вторая фаза мужских отбивается по присутствию в погребениях гераклейских амфор (9). Несколько запоздало, по сравнению с хронологией женских погребений, внедряются металлические черпаки, сочетаясь преимущественно с гераклейскими амфорами, тогда как в женских погребениях они присутствуют и в первой фазе, сочетаясь с фасосскими амфорами. Виды предметов наступательного вооружения [мечи (12) и наконечники копий (13)] также концентрируются в погребениях второй фазы, что, по-видимому, связано уже не с внедрением новых типов в культуре, а с локальными особенностями могильника (резкое увеличение воинских погребений).

III фаза. (Прил.3). В третьей фазе продолжается бытование канфаров 2 типа (2), появляются погребения с амфорами группы Муригиоль (10) и сероглиняные чаши (6). В погребении 12 отмечено также присутствие канфара 3 типа (3) (Прил.4 – рис.2).

Такова общая характеристика критериев дробления хронологии могильника на фазы. Теперь возникает вопрос о синхронизации мужской и женской хронологии (табл. 7). Процедура синхронизации особых затруднений не вызывает, т.к. и мужские и женские погребения были разделены по сходным принципам – по сменяемости типов амфорной тары, с которыми неплохо коррелируют чернолаковые сосуды для питья. Более того, представляется возможным вывод данной схемы на абсолютные даты (табл. 3, 4), на данный момент осуществляемый по абсолютным датировкам А.И.Мелюковой. Поскольку со времени публикации могильника Николаевка были внесены коррективы в абсолютные датировки античного импорта, схема абсолютной хронологизации носит лишь верификационный характер, для проверки типологических наблюдений. Абсолютные даты слишком широки для строгой отбивки ступеней, поэтому дополнительно был привлечен метод «узких датировок», предложенный М.Б.Щукиным (Щукин 1978). **Т.о., первая фаза мужских и женских погребений может быть продатирована второй – третьей четвертью IV в. до н.э., вторая фаза – второй половиной IV в. до н.э., а третья – концом IV – первой половиной III в.**

Общая динамика погребального инвентаря такова, что можно говорить не только о различных темпах попадания вещей в мужские и женские погребения, но и о внутренней дифференциации среди, казалось бы, стандартных вещей импортного производства внутри единой структуры погребального обряда (Табл. 5,6). Так, если для начальных фаз «женской хронологии» характерны канфары 1 типа, которые затем сменяются канфарами 2 типа, для мужских погребений это выглядит несколько иначе. Канфары 1 типа присутствуют исключительно в женских погребениях, в мужских – аналогом этого питьевого сосуда служит чернолаковый килик. Такое отношение мужского населения к этой категории питьевых сосудов подчеркивается еще у Геродота: «те из них, кто убили много мужей, имеют два килика и пьют из обоих» (Herod. IV. 66 – цит. по: Гаврилюк 1999: 253). Впоследствии, и канфары 1 типа, и килики сменяются канфарами 2 типа. Со временем, чернолаковая посуда в погребениях сменяется сероглиняной гончарной, а в погребениях последних фаз появляется миниатюрная лепная керамика. Интересная динамика прослеживается и на амфорном материале. Фасосские амфоры сменяются гераклейскими, которые, в свою очередь, заменяются амфорами неизвестных эллинистических центров. В целом сокращается количество амфор в погребениях на поздних этапах существования могильника. Ситуация сокращения керамических комплексов в целом характерна для Причерноморья начиная с середины IV в. до н.э. (Монахов 1999: 418).

Эти и другие типологические наблюдения могут быть проверены и, по возможности, дополнены, горизонтальной стратиграфией могильника. После нанесения на план могильника погребений различных фаз, выделяется несколько групп концентраций (рис. 2). Опять-таки, показательны в этом смысле женские погребения. Погребения первой фазы с необычайной четкостью улавливаются в первой территориальной группе погребений могильника (наиболее северная группа), более поздние концентрируются ближе к южной части. Несколько иная ситуация с мужскими погребениями – подобно линейному графику корреляционных таблиц, горизонтальная стратиграфия отразила неравномерность развития «мужской хронологии». Так, погребения первых двух фаз концентрируются в северной части могильника, местоположение более поздних поддерживает общее развитие могильника по линии север-юг. Кроме этого, в северной части могильника преобладают погребения, совершенные в катакомбах, тогда как в южной – в ямах (рис. 3), что наталкивает на мысль о наличии динамики не только в развитии структуры погребального инвентаря, но и всей обрядности в целом.

Проверяя прослеженную динамику на горизонтальной стратиграфии отдельных типов XI,

можно констатировать ряд интересных обстоятельств, подтверждающих направление развития могильника по линии север-юг. Так, погребения с канфарами 1 типа и киликами концентрируются в северной части могильника, погребения с канфарами 2 типа – в южной (рис. 4). Довольно четко прослеживаются тенденции в употреблении амфорной тары (рис. 5): фасосские – в северной части, гераклейские рассыпаны по всей территории могильника (за исключением юго-востока – 7 группа погребений). Также улавливаются тенденции в употреблении в погребальных целях разного вида чаш (рис. 6): чернолаковые концентрируются преимущественно в северной части, сероглиняные – в основном, в центральной, лепные группируются в юго-восточной части памятника. Что касается металлических черпаков античного импортного производства, то черпаки, изготовленные из железа, тяготеют к северной части могильника, тогда как бронзовые – к центральной и южной частям (рис. 7). Хотя данный факт и не был учтен при составлении корреляционных таблиц, необходимо отметить тот факт, что в мужских погребениях встречаются исключительно черпаки, изготовленные из бронзы, кроме того, во 2 фазе. В женских погребениях железные черпаки появляются в первой фазе (п.

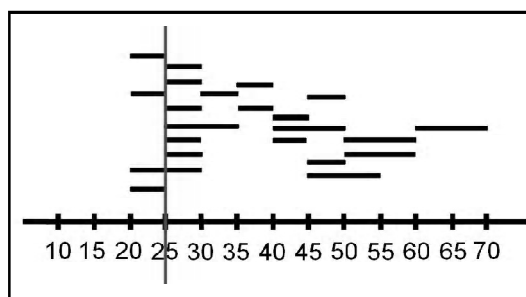


Табл. 8. Предварительная гистограмма половозрастных антропологических определений (мужские).

2, 15, 23) (Прил.5 - рис.1,3,5), заменяясь во второй бронзовыми (п. 48) (Прил.6 - рис.2).

Предметы наступательного вооружения концентрируются в северной, теперь уже достаточно точно определенной, как более ранней, части могильника (рис. 8). Это вполне может быть интерпретировано как резкий выброс мужских воинских погребений на ранних этапах существования могильника, связанный с повышением военной активности скифов в регионе. С целью проверки данной гипотезы, а также с целью объяснения различий в темпах развития мужской и женской материальной культуры, был проведен анализ антропологического материала.

Сравнительный анализ антропологического материала

В результате изучения антропологических определений погребенных на Николаевском могильнике, был разработан новый способ представления данных о половозрастных категориях, частично описанный выше. В итоге, были составлены диаграммы по половозрастным определениям, на которых в достаточно общем виде фиксируются темпы развития мужской и женской субкультур. Так, для мужских погребений достаточно выразительно фиксируется пик числа погребенных в возрасте 25-30 лет (график 1). С точки зрения здравого смысла это выглядит по меньшей мере удивительно, тем

более, что подобный график, составленный уже по женским погребениям, отражает по нашим представлениям, ситуацию нормального культурного развития с максимумом погребенных женщин в возрасте 60-65 лет. Предполагается интерпретировать это следующим образом: в результате какой-либо культурной катастрофы, наиболее вероятно, что в ситуации ведения военных действий, погибает значительная часть мужского населения, в соответствующим этому возрасту – 25-30 лет.

Проверив данную гипотезу, подкрепленную еще и концентрацией комплектов наступатель-

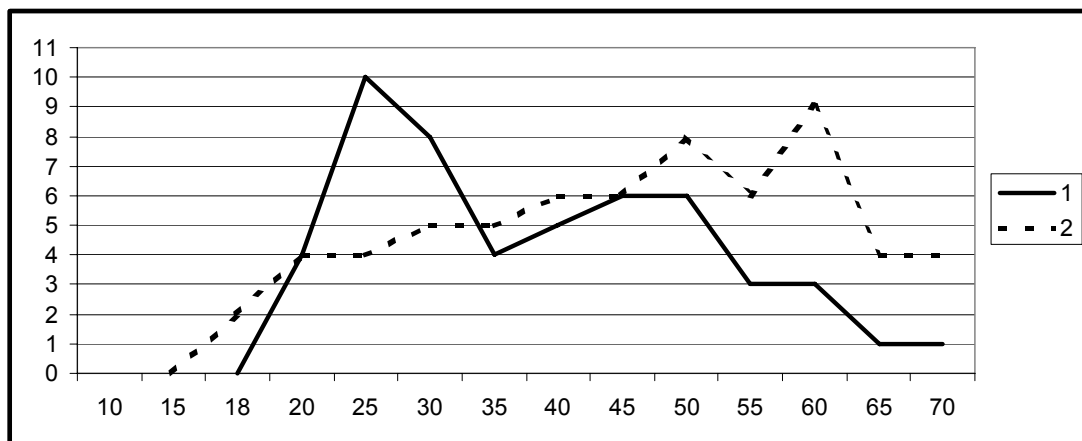


График 1. Соотношение возраста мужских (1) и женских (2) погребений

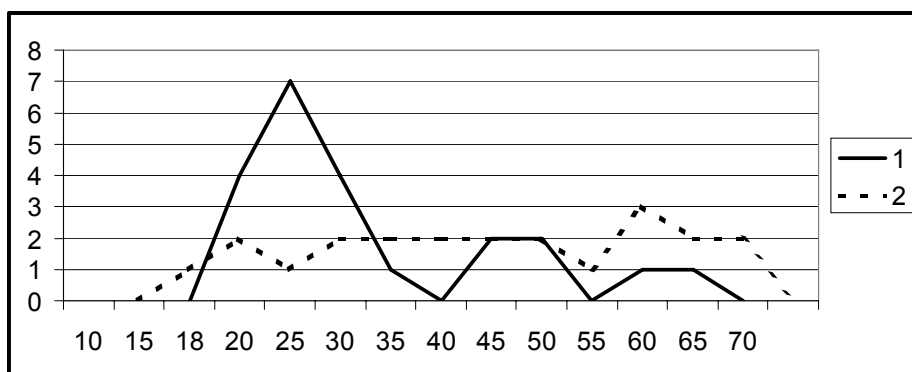


График 2. Соотношение возраста мужских (1) и женских (2) погребений 1 территориальной группы

ного вооружения на ранних фазах существования могильника в результате территориального распределения, выясняется, что подобный пик количества умерших двадцатипятилетних мужчин характерен только для первой группы погребений, находящейся в северной части могильника (график 2). Для остальных территориальных групп такого явления не наблюдается (график 3).

Отсюда можно заключить, что на ранних фазах существования могильника (преимущественно 2 фаза мужских погребений), население, оставившее этот памятник, принимает участие в военных действиях, ориентировочно датированных второй половиной IV в. до н.э. Этим также можно объяснить и неравномерность темпов развития мужской и женской субкультур, нашедшей отражение в корреляционных таблицах. В соответствии с этим, можно будет откорректировать и синхронизацию «мужской» и «женской хронологии». В результате этого «запаздывания» мужской хронологии по отношению к женской, первую фазу женских погребений представляется необходимым синхронизировать с 1 и 2а фазами мужских.

Социологическая интерпретация этого явления возможна при выяснении социального статуса погребенных индивидов. Наиболее продуктивной представляется социологическая реконструкция Е. П. Бунятян, основанная на материалах днепровских скифских могильников IV-III вв. до н.э. (Бунятян 1985). Все мужские погребения с оружием могут быть отнесены ко второй модели, наиболее массовой прослойке

скифского общества. Она характеризуется «небогатым, но разнообразным инвентарем», «относительной однородностью группы» (Бунятян 1985: 94-95). По мнению исследовательницы, это «основная производительная сила скифского общества, «простые скифы», владеющие парой быков, отчего и получили название «восьминогие» (Бунятян 1985: 95). Однако, в отличие от днепровских скифов, у скифов Николаевки был постоянный доступ к античной импортной посуде. Этим и объясняется огромное количество чернолаковых сосудов в рядовых погребениях Николаевского могильника. Наличие в рядовых погребениях оружия лишь на второй фазе существования могильника может свидетельствовать о массовом характере военных действий и угасании военной активности со временем.

Можно попытаться выйти на абсолютную дату военной активности скифского населения, укоротив дату методом «узких датировок». Большинство датировки погребений с оружием (13, 1, 7, 14, 8, 43) (Прил.1 - рис.2; Прил.2 - рис.1,2; Прил.3 - рис.1,3; Прил.4 - рис.1) не выходят за пределы третьей четверти IV в. до н.э. Наиболее ранним среди них является погребение 13 (Прил. 1 - рис.2), датированное по чернолаковому килику второй четвертью IV в. до н.э. (Мелюкова 1975: 188), остальные погребения укладываются в интервал **третьей четверти IV в. до н.э.** Безусловно, эта дата является пока очень условной, и нуждается в дальнейшем уточнении в связи с новыми разработками по хронологии античного импорта (Мона-

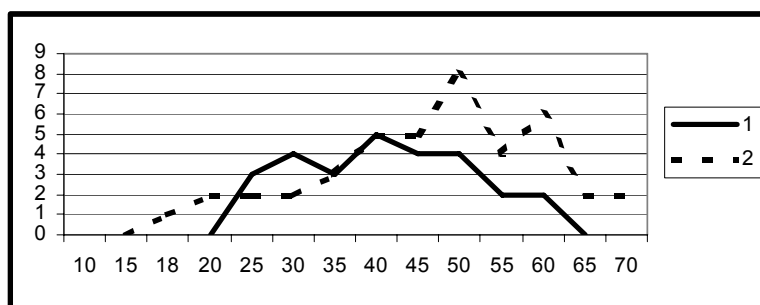


График 3. Соотношение возраста мужских (1) и женских (2) погребений 2-7 территориальных групп

хов 1999). Тем не менее, полученный результат является дополнительным подтверждением данных письменных источников об участии скифов Днестро-Дунайского междуречья в военных действиях в Северном Причерноморье. Наиболее вероятным предлагается связать зафиксированное явление с войнами Атея, закончившимися в 339 г. его поражением от Филиппа II Македонского (Алексеев 1992: 130; Щукин 1994: 84).

Остается выяснить, каким же образом синхронизируются остальные скифские памятники нашего региона с хронологией Николаевского могильника и насколько в них отражены описанные тенденции в развитии погребально-го инвентаря.

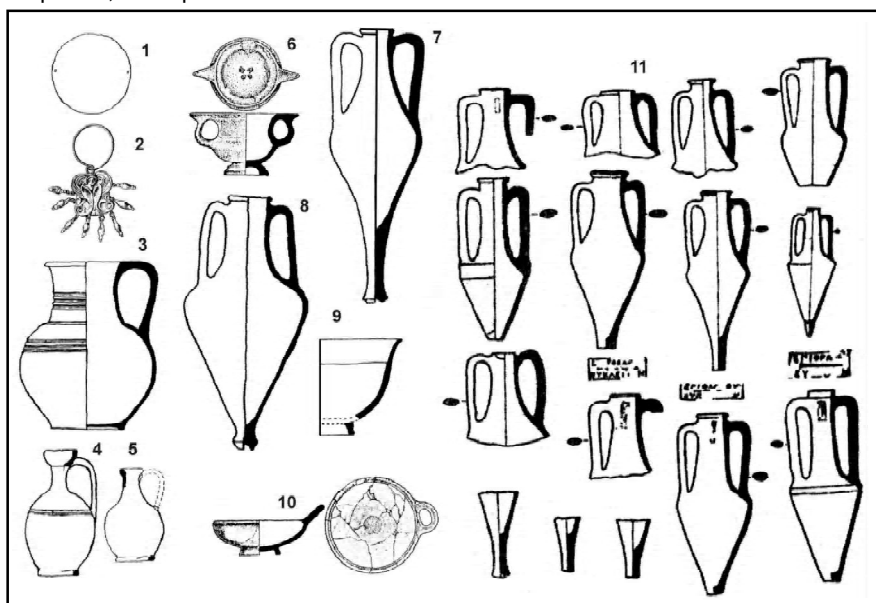
Материалы Днестро-Дунайского междуречья характеризуются огромным потенциалом для выявления их хронологии благодаря обильному античному импорту. По сравнению с остальными локальными вариантами скифской культуры, в нашем регионе наблюдается повышенное содержание импортной керамики в погребальных памятниках (Гаврилюк 1999: рис. 51). Так, процент погребений с амфорами составляет свыше 50, чернолаковой – около 30, простой гончарной – 20, в то время как в остальных территориальных группах процентное содержание импортной керамики не превышает 10-15% (Гаврилюк 1999: 251-252). В данном случае также будет вполне уместна проверка приведенной в работе хронологической разработки Николаевского могильника на материалах других погребений Днестро-Дунайского региона.

В целом, можно констатировать проявление тенденций, прослеженных на Николаевском могильнике. Таким образом, в погребении 2 в

кургане 10 Буторского могильника чернолаковый килик сочетается с фасосской амфорой конического типа (Мелюкова 1974а: 70-72; Серова 1989: 153) (Рис.9 - 1-5), датируется погребение в пределах второй половины IV в. до н.э. В погребении 4 кургана 13 канфар 1 типа также сочетается с фасосской амфорой, но уже биконического типа (Серова, Яровой 1987: 107-109; Серова 1989: 153) (Рис.9 - 6,7), датируется погребение 30-ми годами IV в. до н.э. (Монахов 1999: 409). В погребении 3 кургана 2 чернолаковые лекифы сочетаются с сероглиняным кувшином (Мелюкова 1974: 88-89) (Рис.9 - 8,9). Погребение 1 кургана 1 у с. Паркань с одноручной чашей сопровождалось тризной, в состав которой входили в основном гераклейские амфоры (Манзура, Ларина, Савва 1992: 174-178) (Рис.9 - 10,11). В богатом погребении 3 кургана 11 у с. Нагорное чернолаковый килик сочетается с канфаром 1 типа (Андрух, Суничук 1987). В результате, открываются перспективы для дальнейшего расширения хронологической схемы. Вполне возможно также и дальнейшее улучшение типологии скифских вещей, и разработка хронологии других локальных групп скифской культуры, или даже всего массива скифских древностей.

В заключение необходимо в очередной раз отметить всю важность построения относительной хронологии скифских древностей и детальной разработки их типологии, поскольку именно таким образом станет возможным синхронизация скифской хронологии с античной и латенской. Кроме этого, не исключено значительное прояснение многочисленных проблем скифологии, связанных с реконструкцией исторических событий по данным археологических источников.

Рис. 9. Материалы скифских погребальных комплексов IV-III вв. до н.э.: 1-5 - Буторы, к.2, п.3; 6,7 - Буторы, к.13, п.4; 8,9 - Буторы, к.10, п.2; 10,11 - Паркань, к.1, п.1. По: Мелюкова 1974, 1974а, Кетрару, Серова 1982, Манзура, Ларина, Савва 1992



* См. Приложения 1-7 на следующих страницах.

ПРИЛОЖЕНИЕ 1. Мужские погребения 1 фазы

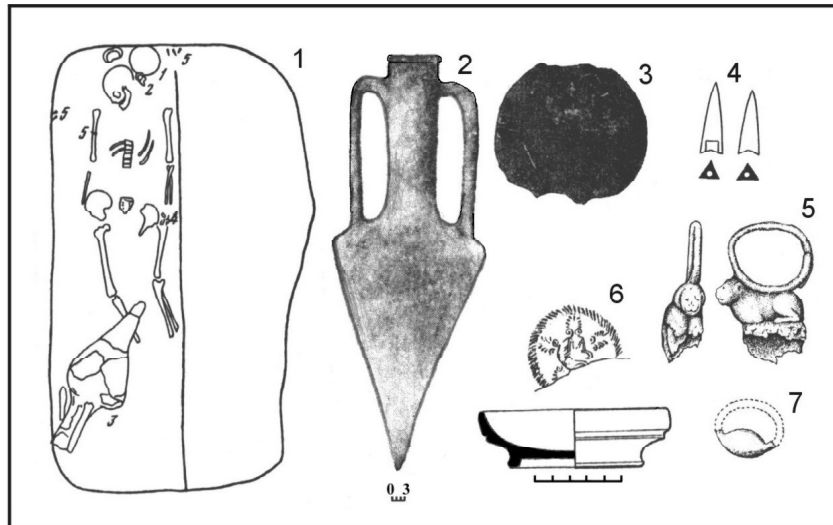


Рис.1. Погребение 17: 1 – план могилы, 2 – амфора, 3 – бронзовое зеркало, 4 – бронзовые наконечники стрел, 5 – серебряная серьга, 6 – чернолаковая чаша, 7 – бронзовый перстень.

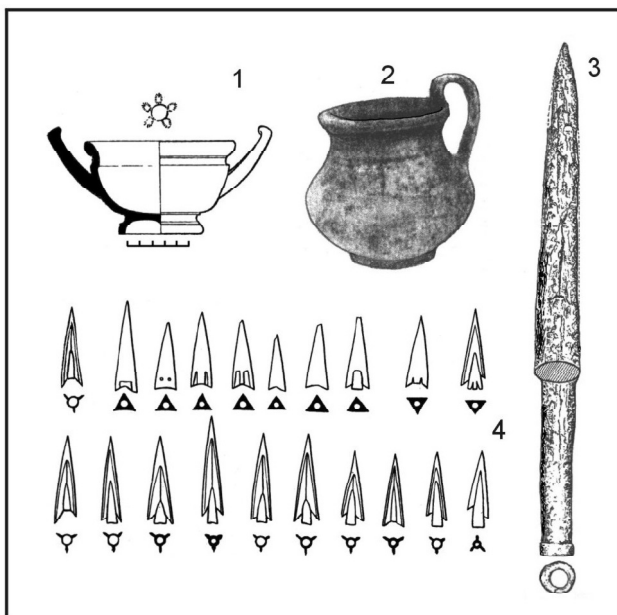


Рис. 2. Погребение 13: 1 – чернолаковый клик, 2 – сероглиняный гончарный кувшин, 3 – железный наконечник копья, 4 – бронзовые наконечники стрел.

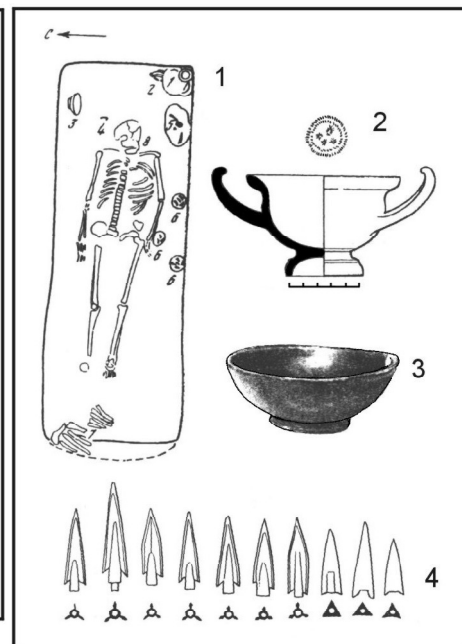


Рис. 3. Погребение 2, курган 3: 1 – план могилы, 2 – чернолаковый клик, 3 – чернолаковая чаша, 4 – бронзовые наконечники стрел.

ПРИЛОЖЕНИЕ 2. Мужские погребения 2-А фазы

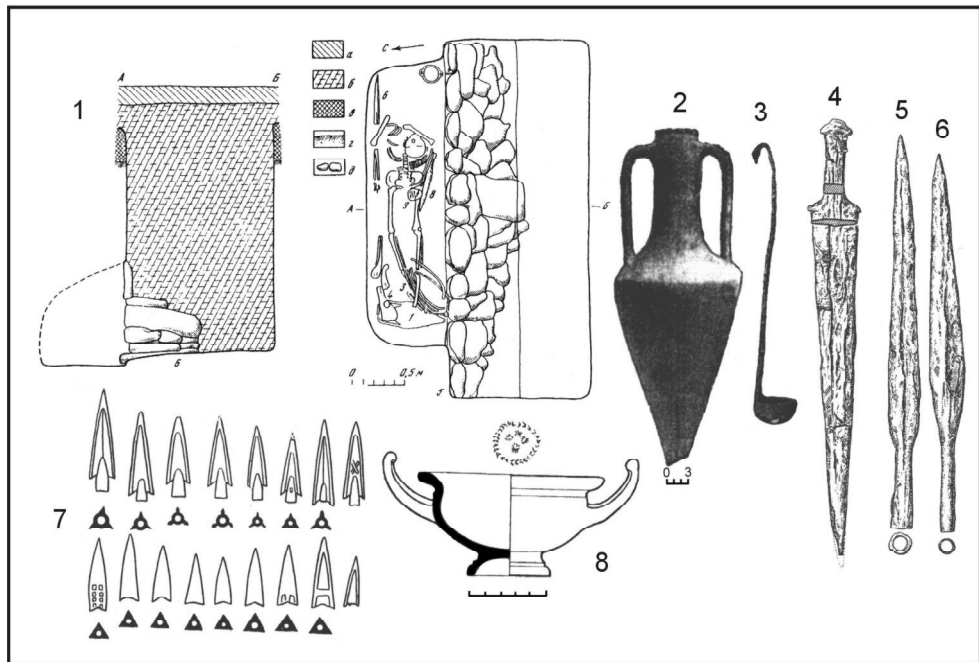


Рис. 1. Погребение 7: 1 – план могилы, 2 – амфора, 3 – бронзовый черпак-киаф, 4 – железный акинак, 5, 6 – железные наконечники копий, 7 – бронзовые наконечники стрел, 8 – чернолаковый килик

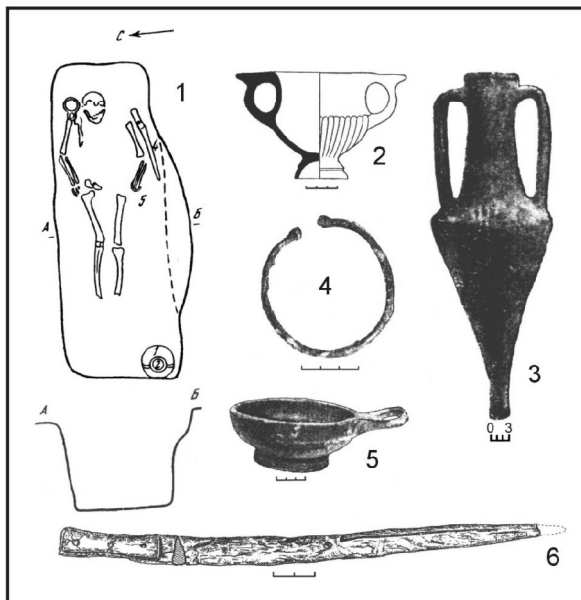


Рис. 2. Погребение 1: 1 – план могилы, 2 – чернолаковый канфар, 3 – амфора, 4 – бронзовый браслет, 5 – чернолаковая чаша, 6 – железная махайра.

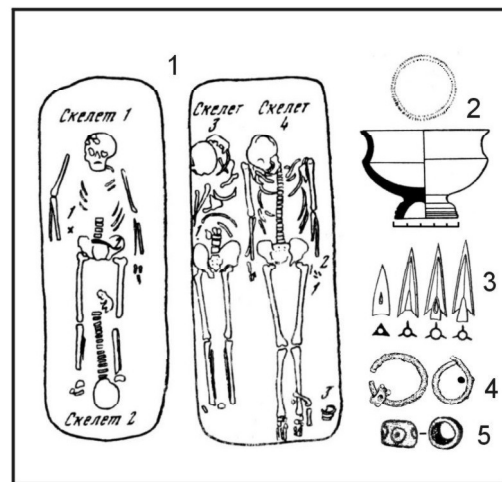


Рис. 3. Погребение 4: 1 – план могилы, 2 – чернолаковый килик, 3 – бронзовые наконечники стрел, 4 – железные серьги, 5 – стеклянная бусина.

ПРИЛОЖЕНИЕ 3. Мужские погребения 2-Б фазы

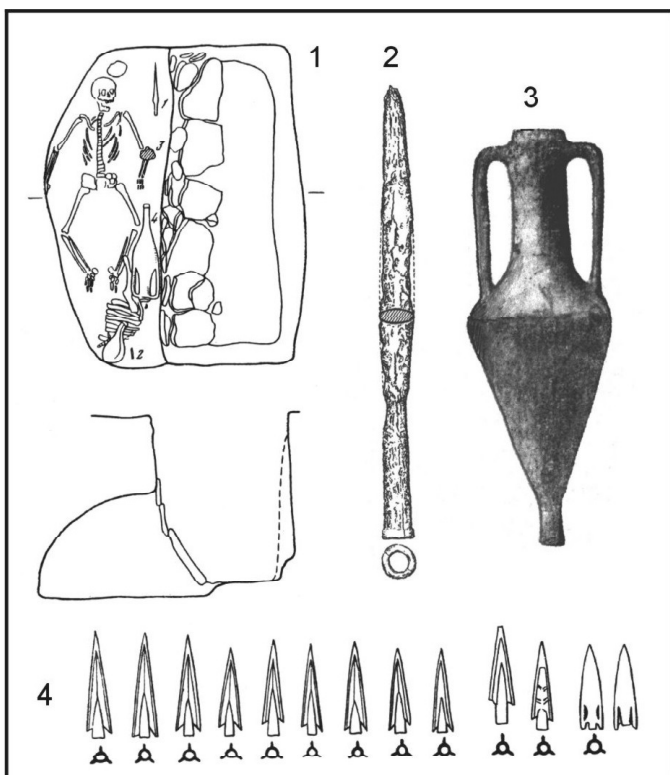


Рис. 1. Погребение 14: 1 – план могилы, 2 – железный наконечник копья, 3 – амфора, 4 – бронзовые наконечники стрел.

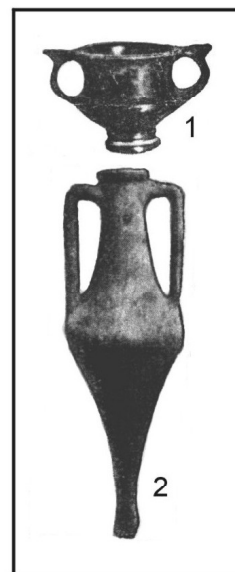


Рис. 2. Погребение 1, курган 1: 1 – чернолаковый канфар, 2 – амфора

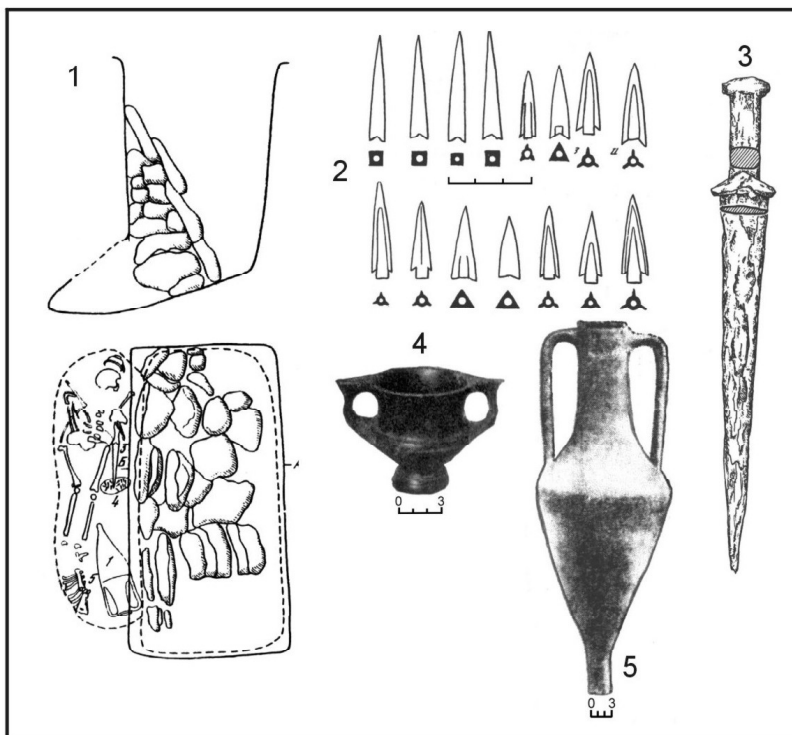


Рис. 3. Погребение 8: 1 – план могилы, 2 – бронзовые наконечники стрел, 3 – железный акинак, 4 – чернолаковый канфар, 5 – амфора.

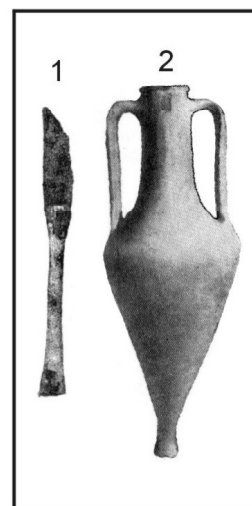


Рис. 4. Погребение 21: 1 – железный нож, 2 – амфора.

ПРИЛОЖЕНИЕ 4. Мужские погребения 3 фазы

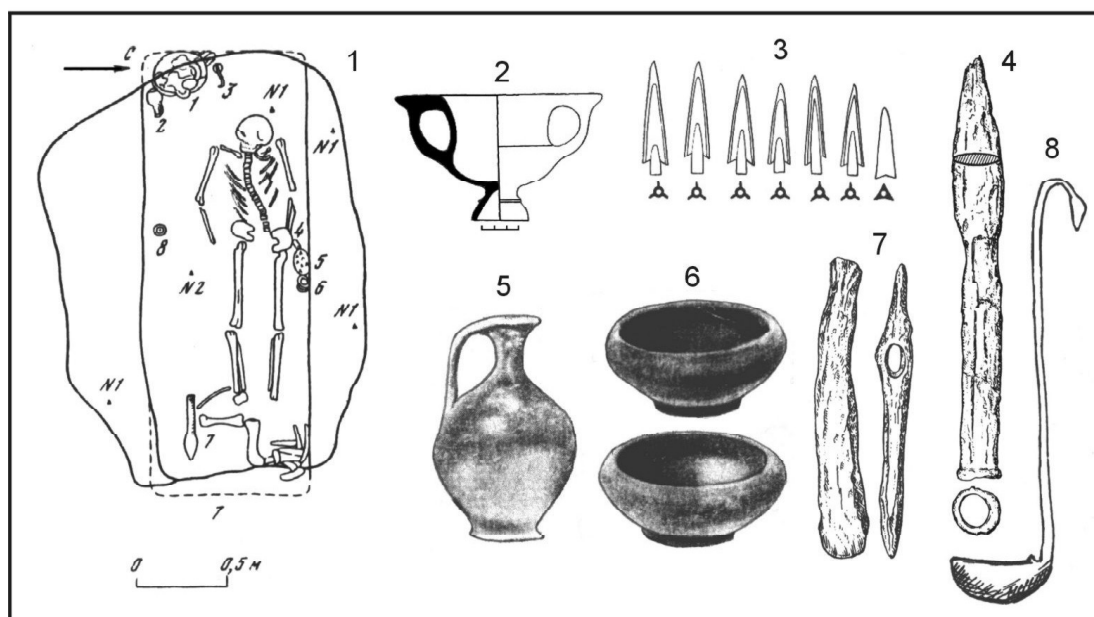


Рис. 1. Погребение 43: 1 – план могилы, 2 – чернолаковый канфар, 3 – бронзовые наконечники стрел, 4 – железный наконечник копья, 5 – чернолаковый лекиф, 6 – сероглиняные гончарные чаши, 7 – железный топор, 8 – бронзовый черпак-киаф.

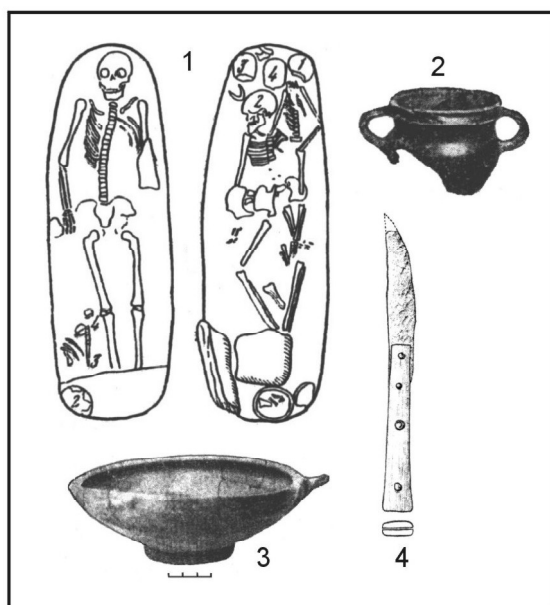


Рис. 2. Погребение 12: 1 – план могилы, 2 – чернолаковый канфар, 3 – сероглиняная гончарная чаша, 4 – железный нож.

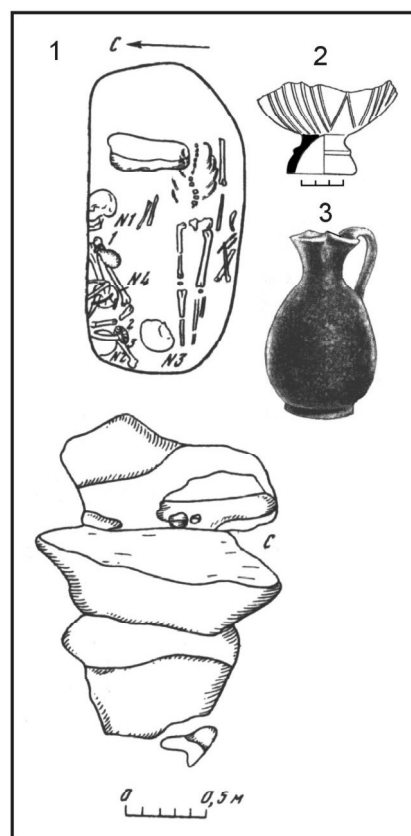


Рис. 3. Погребение 44: 1 – план могилы, 2 – чернолаковый канфар, 3 – чернолаковая ойнохойя.

ПРИЛОЖЕНИЕ 5. Женские погребения 1 фазы

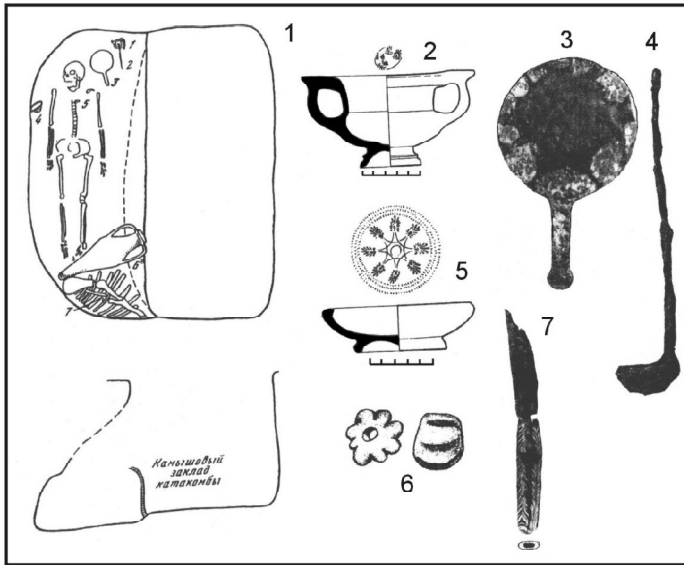


Рис.1. Погребение 15: 1 – план могилы, 2 – чернолаковый канфар, 3 – бронзовое зеркало, 4 – железный черпак-киаф, 5 – чернолаковая чаша, 6 – стеклянная бусина, 7 – железный нож.

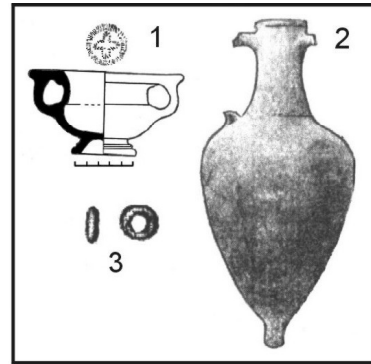


Рис. 2. Погребение 22: 1 – чернолаковый канфар, 2 – амфора, 3 – стеклянная бусина.

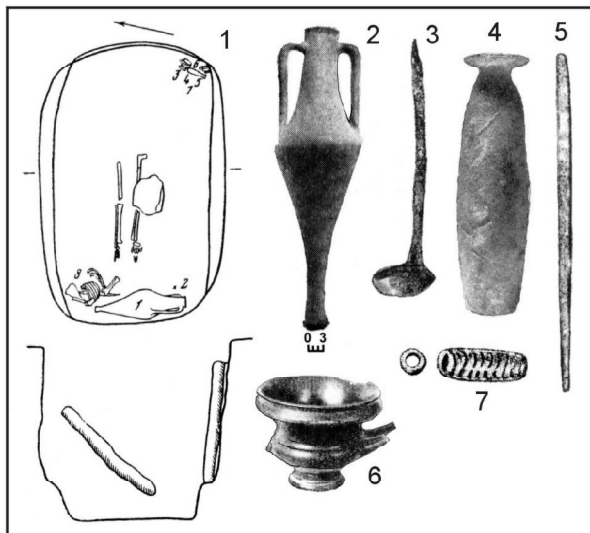


Рис. 3. Погребение 2: 1 – план могилы, 2 – амфора, 3 – железный черпак-киаф, 4 – алабастр, 5 – костяная палочка, 6 – чернолаковый килик, 7 – стеклянная пронизка.

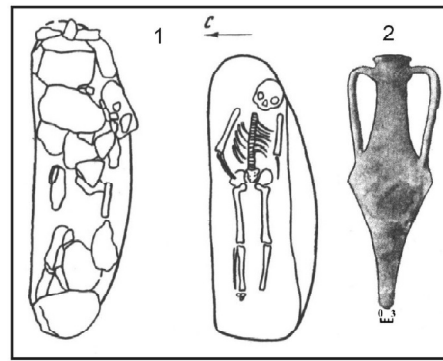


Рис. 4. Погребение 25: 1 – план могилы, 2 – амфора.

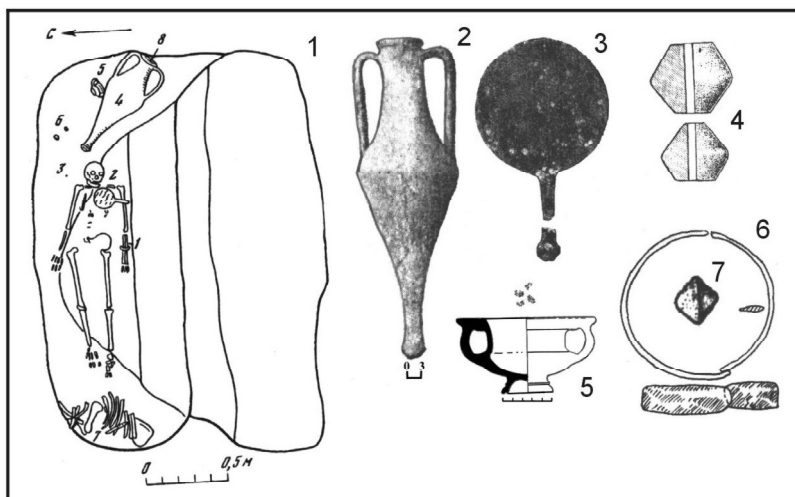


Рис. 5. Погребение 23: 1 – план могилы, 2 – амфора, 3 – бронзовое зеркало, 4 – пряслица, 5 – чернолаковый канфар, 6 – бронзовый браслет, 7 – стеклянная бусина.

ПРИЛОЖЕНИЕ 6. Женские погребения 2 фазы

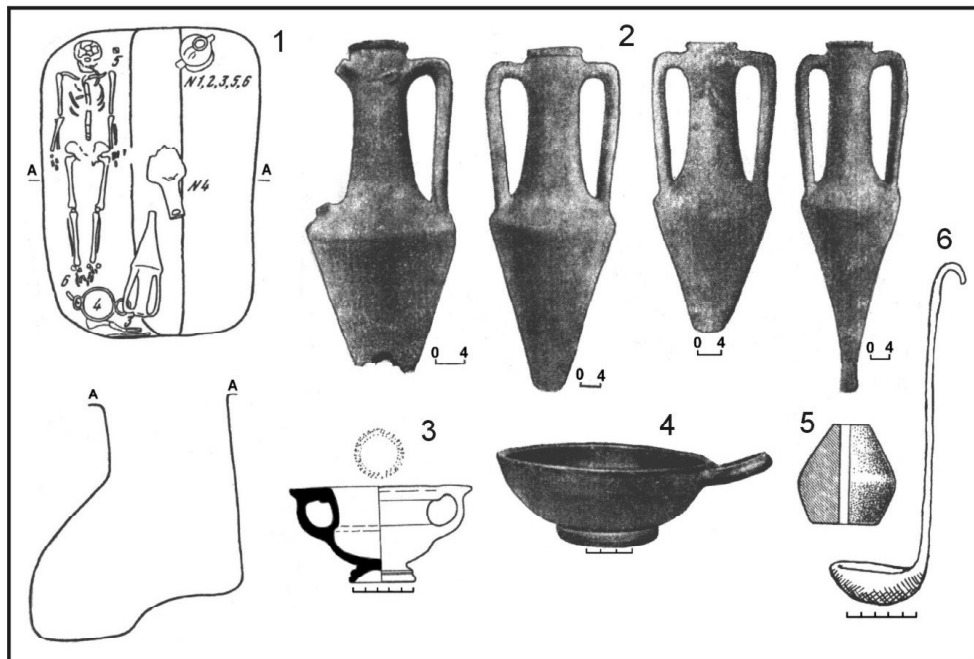


Рис. 1. Погребение 33: 1 – план могилы, 2 – амфора, 3 – чернолаковый канфар, 4 – чернолаковая чаша, 5 – пряслице, 6 – железный черпак-киаф.

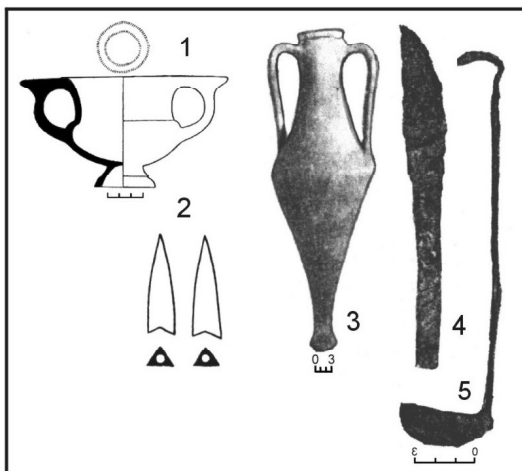


Рис. 2. Погребение 48: 1 – чернолаковый канфар, 2 – бронзовые наконечники стрел, 3 – амфора, 4 – железный нож, 5 – бронзовый черпак-киаф.

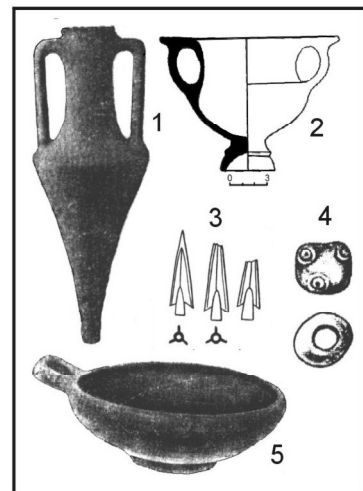


Рис. 3. Погребение 54: 1 – амфора, 2 – чернолаковый канфар, 3 – бронзовые наконечники стрел, 4 – стеклянная бусина, 5 – сероглиняная гончарная чаша.

ПРИЛОЖЕНИЕ 7. Женские погребения 3 фазы

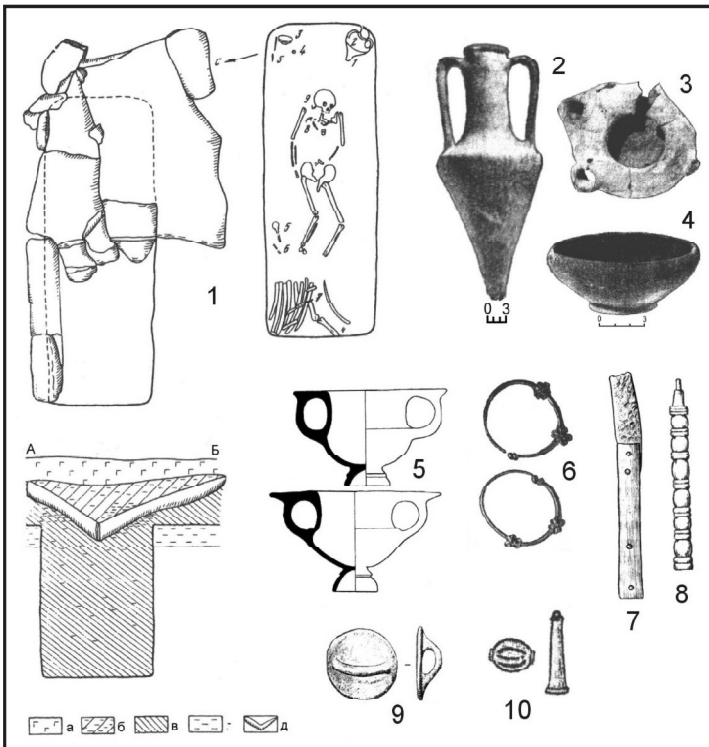


Рис. 1. Погребение 49: 1 – план могилы, 2 – амфора, 3 – лепной светильник, 4 – сероглиняная гончарная чаша, 5 – чернолаковые канфары, 6 – золотые серьги, 7 – железный нож, 8 – костяное веретено, 9 – бронзовая пуговица, 10 – стеклянные бусы.

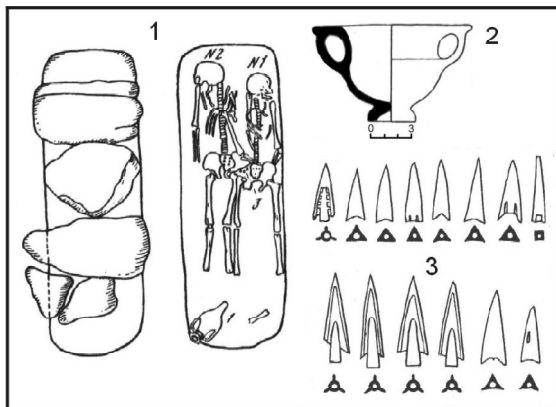


Рис. 2. Погребение 56: 1 – план могилы, 2 – сероглиняный канфар, 3 – бронзовые стрелки.



Рис. 4. Погребение 67: 1 – план могилы, 2 – чернолаковый канфар, 3 – амфора, 4, 5 – стеклянные бусы, 6 – серебряная серьга, 7 – сероглиняная гончарная чаша, 8 – лепной светильник, 9 – лепная чаша.

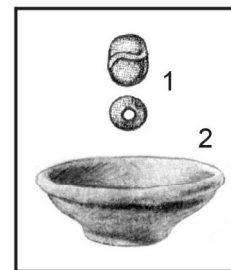


Рис. 3. Погребение 68: 1 – стеклянная бусина, 2 – лепная чаша.

ЛИТЕРАТУРА

- Абезгауз Г. Г., Еременко В. Е., Журавлев В. Г., Каргопольцев С. Ю. 1992. К вопросу о ранней дате могильников зарубинецкой культуры // Проблемы хронологии эпохи Латена и Римского времени. По материалам Первых Тихановских чтений (Ленинград, 1988 г.). СПб.
- Агульников С. М. 1993. Курган скифской культуры у с. Манта на Нижнем Пруте // Revista Arheologică – 1993, №1. Chişinău.
- Алексеев А. Ю. 1992. Скифская хроника. Скифы в VII – IV вв. до н.э.: историко-археологический аспект. СПб.
- Андрух С. И., Суничук Е. Ф. 1987. Захоронения жилищных скифов в низовьях Дуная // Новые исследования по археологии Северного Причерноморья. Киев
- Андрух С. И., Чернов С. И. 1990. Новые скифские памятники Дунай-Днестровского междуречья // СА – №2. М.
- Андрух С. И., Оанча О. С. 1992. Скифский могильник IV-III ст. до н.э. поблизу с. Дивизія // Археологія південного заходу України. Київ.
- Андрух С. И. 1995. Нижнедунайская Скифия в VI – начале I вв. до н.э. (Этно-политический аспект). Запорожье.
- Бажан И. А., Гей О. А. 1992. Относительная хронология могильников черняховской культуры // Проблемы хронологии эпохи Латена и Римского времени. По материалам Первых Тихановских чтений (Ленинград, 1988 г.). СПб.
- Бажан И. А., Еременко В. Е. 1992. Некоторые аспекты исследования хронологии могильников по методу П. Рейнеке // Проблемы хронологии эпохи Латена и Римского времени. По материалам Первых Тихановских чтений (Ленинград, 1988 г.). СПб.
- Брашинский И. Б. 1965. Керамические клейма Гераклеи Понтийской // НЭ 1965, V. М.
- Бунятян Е. П. 1985. Методика социальных реконструкций в археологии (на материалах скифских могильников IV-III вв. до н.э.). Киев.
- Гошкевич В.И. 1903. Клады и древности Херсонской губернии. Ч.1. Херсон.
- Гаврилюк Н. А. 1999. История экономики Степной Скифии VI – III вв. до н.э. Харьков.
- Дергачев В. А. 1980. Памятники позднего Триполья. Опыт систематизации. Кишинев.
- Еременко В. Е., Журавлев В. Г. 1992. Хронология могильника Чаплин верхнеднепровского варианта зарубинецкой культуры // Проблемы хронологии эпохи Латена и Римского времени. По материалам Первых Тихановских чтений (Ленинград, 1988 г.). СПб.
- Еременко В. Е. 1997а. Относительная и абсолютная хронология Европейской Скифии: взгляд со стороны // STRATUM+ПАВ. Кишинев – СПб.
- Еременко В. Е. 1997б. Кельтская вуаль и зарубинецкая культура. Опыт реконструкции этнополитических процессов III-I вв. до н.э. в Центральной и Восточной Европе. СПб.
- Зеест И. Б. 1960. Керамическая тара Боспора // МИА, №83. М.
- Иванов Т. 1963. Античная керамика от некрополя на Аполония // Аполония. София
- Кетрару Н. А., Серова Н. Л. 1982. Новые раскопки у с. Бутор (Григориопольский р-н) // АИМ 1977-78. Кишинев.
- Кетрару Н. А., Серова Н. Л. 1983. Курганная группа у с. Красное // АИМ 1979-80. Кишинев.
- Кетрару Н. А., Серова Н. Л. 1987. Скифские курганы в Дубоссарском районе // Молдавское Поднестровье в первобытную эпоху. Кишинев.
- Кетрару Н. А., Серова Н. Л. 1990. Исследование скифского кургана 21 у г. Дубоссары // АИМ 1985. Кишинев.
- Кетрару Н. А., Серова Н. Л. 1992а. Исследование курганов в Дубоссарском районе // АИМ 1986. Кишинев.
- Кетрару Н. А., Серова Н. Л. 1992б. Погребение знатной скифянки у г. Дубэсарь // МИАЭМ. Кишинев.
- Клейн Л. С. 1993. Феномен советской археологии. СПб.
- Клейн Л. С. 1995. Археологические источники. Изд. 2-е, дополн. СПб.
- Манзура И. В. 1982. Раскопки кургана у с. Косоуцы (Сорокский р-н) // АИМ 1977-78. Кишинев.
- Манзура И. В., Ларина О. В., Савва Е. В. 1992. Исследование курганов у с. Паркань // АИМ 1986. Кишинев.
- Мелюкова А. И. 1962. Скифские курганы Тираспольщины (по материалам И. А. и Л. П. Стемпковских) // МИА-1962, №115. М.
- Мелюкова А. И. 1964. Вооружение скифов // САИ. Вып.Д1-4. М.
- Мелюкова А. И. 1974. Раскопки курганов у с. Бутор (Григориопольский р-н) // АИМ 1972. Кишинев.
- Мелюкова А. И. 1974а. Работы Западно-Скифской экспедиции // АИМ 1973. Кишинев
- Мелюкова А. И. 1975. Поселение и могильник скифского времени у с. Николаевка. М.
- Монахов С. Ю. 1999. Греческие амфоры в Причерноморье. Комплексы керамической тары VII-II веков до н.э. Саратов
- Патокова Э. Ф. 1980. Новый могильник усатовского типа у с. Маяки // Северо-Западное Причерноморье в эпоху первобытно-общинного строя. Киев.
- Петренко В. Г. 1978. Украшения Скифии. САИ ДІV-5. М.
- Редина Е. Ф. 1989а. Погребальный обряд скифов Днестро-Дунайских степей Поднестровья и Подунавья // Археологические памятники степей Поднестровья и Подунавья. Киев.
- Редина Е. Ф. 1989б. Нижнедунайская группа скифских памятников // История и археология Нижнего Подунавья (чтения памяти проф. А. И. Доватура). ТД научно-практического семинара. Рени.
- Самоквасов Д. Я. 1908. Могилы русской земли: Описание археологических раскопок и собраний древностей. М.
- Серова Н. Л., Яровой Е. В. 1987. Григориопольские курганы. Кишинев.
- Серова Н. Л. 1989. Греческая керамическая тара из скифских курганов Молдавии // АИМ 1984. Кишинев.
- Субботин Л. В., Охотников С. Б. 1981. Скифские погребения Нижнего Поднестровья // Древности Северо-Западного Причерноморья. Киев.
- Субботин Л. В., Островерхов А. С., Охотников С. Б., Редина Е. Ф. 1992. Скифские древности Днестро-Дунайского междуречья. Препринт. Киев.
- Суничук Е. Ф., Фокеев М. М. 1984. Скифский могильник Плавни в низовьях Дуная // Ранний железный век Северо-Западного Причерноморья. Киев.
- Суничук Е. Ф. 1985. Скифский могильник Чауш в низовьях Дуная // Памятники древней истории Северо-Западного Причерноморья. Киев.
- Тощев Г. Н., Редина Е. Ф. 1991. Курганная группа у с.

- Помазаны Одесской области // Древности Степного Причерноморья и Крыма. II. Запорожье.
- Фабрициус И.В. 1951. Археологическая карта Причерноморья Украинской ССР. Киев.
- Хахеу В. П. 1990. Исследование скифских курганов у г. Тирасполя в 1983 г. // АИМУМ. Кишинев.
- Чеботаренко Г. Ф. 1973. Скифские курганы у с. Балабаны // АИМ 1970-71. Кишинев.
- Чеботаренко Г. Ф., Яровой Е. В., Тельнов Н. П. 1989. Курганы Буджакской степи. Кишинев.
- Черненко Е. В., Бессонова С. С., Болтрик Ю. В. и др. 1986. Скифские погребальные памятники степей Северного Причерноморья. Киев.
- Шаров О. В. 1992. Хронология могильников Ружичанка, Косаново, Данчены и проблема датировки черняховской керамики // Проблемы хронологии эпохи Латена и Римского времени. По материалам Первых Тихановских чтений (Ленинград, 1988 г.). СПб.
- Щукин М. Б. 1978. Об «узких» и «широких» датировках // ПА. Вып.2. Л.
- Щукин М. Б., Щербакова Т. А. 1986. К хронологии могильника Данчены // Рафалович И. А. Данчены. Могильник черняховской культуры III-IV вв. до н.э. Кишинев. С. 177-212.
- Щукин М. Б. 1994. На рубеже эр. Опыт историко-археологической реконструкции политических событий III в. до н.э.- I в.н.э. в Восточной и Центральной Европе. СПб, "Фарн".