

*Е.Ю.Зверев*

## ОТНОСИТЕЛЬНАЯ ХРОНОЛОГИЯ НЕКОТОРЫХ ОПОРНЫХ ПАМЯТНИКОВ СРЕДНЕГО И ПОЗДНЕГО ГАЛЬШТАТА В ЮГО-ЗАПАДНОЙ РУМЫНИИ

**E.Yu.Zverev. The relative chronology of some «main» sites of Middle and Late Hallstatt epoch in South-West Romania.**

The period of Middle and Late Hallstatt epoch is characterized by a «total» Illyrisation. The genesis of categories of many things relates exactly to the territory of Illyria. The population of this region represents mixed tribes of Illyrian-Thracians.

My work intends to clarify the relative chronology of this region, on the basis of big, good researched cemeteries of this period — Balta Verde, Gogoşu, Basarabi, Ieşelniţa, which I call «main» sites.

The majority of investigations made by Romanian archaeologists in this domain have one important demerit — they build the relative chronology on the basis of synchronization of these sites with common European chronology. Therefore it is so necessary, while studying this region to build the relative chronology on the basis of the local sites.

In my work these sites were observed at first as a whole cultural event. And also, one feature of this work is that chronology was built on the basis of metal things: weapons and decorations. I analyse in detail the typology of the items, for one part was offered a new typology, for the other one were used typologies of other researchers.

As a result the relative chronology for these burial sites was built. The cemeteries Balta Verde and Basarabi are synchronic and divided into 3 chronological phases each. The cemetery Gogoşu was divided into 2 chronological phases. The first is synchronic with the last phases of Balta Verde and Basarabi. The cemetery Ieşelniţa presents the last stage of Hallstatt epoch, which is followed by the early Latene, and stands chronologically after Gogoşu.

The results can be considered both in whole, and individually.

### Постановка проблемы

Статья представляет собой очередной взгляд на проблему относительной хронологии памятников Юго-Западного Прикарпатья VIII-VI вв. до н.э., а именно могильников Басарабь, Балта Верде, Гогошу. Они являются важными хронологическими «реперами» не только для территории, на которой располагаются, но и для всех культур Карпато-Балканского региона в VIII-VI вв. до н.э. в целом (Gumă 1993).

Для того чтобы понять всю их значимость необходимо кратко ознакомиться с историко-археологической ситуацией в регионе в указанный период.

VIII в. до н.э. в Карпато-Подунавье и на сопредельных территориях характеризуется серьезными культурными переменами. С первой половины или с середины VIII в. до н.э. на территориях нынешних Румынии, Молдовы, части Венгрии возникает феномен так называемой культуры Басарабь-Шолданешты. Основным и чуть ли не единственным устойчивым признаком данной культуры является богато украшенная — лощенная керамика. Орнаментация включает в себя различные элементы: «бегущую волну», S-видный штамп, канелюры, раз-

личные выступы и упоры на тулове сосудов (орнамент резной, затирался белой пастой) (Мелюкова 1979: 14-36; Gumă 1993: 208-212; Vulpe 1970: 183-187; Vulpe 1986). Отсутствие каких-либо других культурных индикаторов в Басараби порождает массу споров об интерпретации этого феномена. Некоторые исследователи считают, что Басарабь это некая мода — в очень короткий промежуток времени распространившаяся на орнаментацию керамики (Vulpe 1970: 183), другие полагают, что это действительно «полноценная» культура, которую принесло с собою новое население (Gumă 1993: 208-212). Обе эти точки зрения порождают новые проблемы, а именно проблемы хронологии и генезиса культуры. А.Вулпе первый опубликовал в 1965 обобщающую работу по памятникам Румынии, где датировал культуру Басарабь серединой VIII-серединой VI вв. до н.э. (Vulpe 1965). Там же, он предложил разделить ее на два этапа: I (750-конец VII вв. до н.э.), II (конец VII-середина VI в. до н.э.) (Vulpe 1965; Gumă 1993: 209). Далее следовала работа Д.Берчу 1966 года, в которой тоже немало внимания уделялось хронологии. Он разделил Басарабь уже на три сту-

пени. Начиная с 70-х годов в полемику включается достаточно большое количество исследователей. Не будем специально останавливаться на ней, так как она хорошо освещена М.Гумэ (1993: 209-211). Следует отметить, что полемика не закончена, но на сегодняшний день верхняя дата существования Басарабь существенно удревнена (Gumă 1993: 211).

Что же касается генезиса этой культуры, то литературы по этому вопросу написано немало. А.Вулпе еще в 1965 году высказывал мнение о том, что стиль орнаментации Басарабь восходит еще к эпохе бронзы. Он же говорит о том, что очень сильное влияние на формирование Басарабь оказали культуры Чернолеская и Бабадаг (Vulpe 1965). Со временем он пересмотрел свои взгляды и обнаружил очень большое сходство в орнаментации с культурами Гальштата Центральной Европы (особенно из Австрии) (Vulpe 1970: 186). На сегодняшний день все точки зрения продолжают обсуждаться. Более или менее полный обзор этой полемики дан М.Гумэ (Gumă 1993: 209-212).

Долгое время ведется спор об этнической принадлежности могильников Балта Верде, Басарабь, Гогошу. Камнем преткновения является большое количество иллирийских металлических вещей в погребальном инвентаре. А.Вулпе считает, что население оставившее могильники Балта Верде и Гогошу является иллирийским, а население представленное могильником Басарабь уже фракийское, но попавшее под сильное иллирийское влияние. В доказательство правоты своей точки зрения сравнивает погребальный обряд и погребальный инвентарь, которые, на его взгляд, сильно отличаются (Vulpe 1962).

Восточной периферией распространения памятников культуры Басарабь является левый берег Днестра, где локализуются так называемые памятники Шолданештского варианта (Мелюкова 1979; Демченко, Левицкий 1990; Levički 1994: 65-82). Большинство из них концентрируется в районе села Шолданешты (5 из 8). А.И.Мелюкова еще в 50-х годах выделила эту культуру из общей массы памятников раннего и среднего Гальштата на территории Бессарабии и датировала ее VIII-VI вв. до н.э. (Демченко, Левицкий 1990: 111-112). В 60-х годах А.Вулпе сравнивая материал из Румынии и материал памятников из Бессарабии, предположил, что возможно, Шолданешты являются локальным вариантом культуры Басарабь. К нему присоединились А.И.Мелюкова и В.Л.Лапушнян (Лапушнян 1979). Эта точка зрения принята практически всеми исследователями. Выводы А.Вулпе были несколько откорректированы. Ряд специалистов вслед за В.Л.Лапушняном считают, что влияние культуры Басарабь на Шолданешты являются минимальным, а в процессе образования участвовала и позднечернолеская культура, которая еще существовала в первой

половине VIII в. до н.э. на территории нынешней Украины (Демченко, Левицкий 1990: 118). Взгляды на датировку шолданештских памятников с появлением нового материала видоизменялись. Большинство исследователей придерживаются даты VIII-VII вв. до н.э. (Демченко, Левицкий 1990: 112).

В Северопричерноморской степи на протяжении VIII-VII вв. до н.э. доминирует иная культурная ситуация, связанная с «историческими киммерийцами». Эти кочевники активно контактируют и с земледельческими культурами. Например, на памятниках культуры Сахарна-Солончень помимо местных вещей находят и элементы конской узды киммерийского или так называемого фрако-киммерийского типа. В могильнике Балта Верде, в кургане 2, было найдено погребение воина с полным боевым снаряжением и скорее всего, с боевой колесницей (Berciu, Comşa 1956). Практически все вещи из этого погребения имеют аналогии в памятниках киммерийцев: и удила, и украшения уздечки, и наконечники копий тоже не похожи на местные. Единственная «фракийская» вещь при нем это кинжал с рукояткой в форме буквы «Т», хотя и тот имеет происхождение с территории Иллирии. Приблизительно в конце VII в. до н.э. киммерийцы исчезают с исторической арены.

Далее, в конце VII-начале VI вв. до н.э. в Карпато-Дунайско-Днестровском регионе опять происходят радикальные изменения. Культура Басарабь, занимавшая огромный ареал исчезает также внезапно, как и появилась. Проблема ее исчезновения порождает следующую проблему, а именно, преемственности. Считается, что басарабские традиции передались так называемой группе Бырсешть-Фериджиле-Тигвень, которая возникает, согласно А.Вулпе во второй половине VII в. до н.э. (Vulpe 1970). Однако, данная культурная группа обладает своими особенностями — это наличие большого количества скифских вещей в погребениях (преимущественно оружия), это говорит о том, что скифское влияние установилось в этом регионе уже со второй половины VII в. до н.э. (Vulpe 1967). Могильник Фериджиле является одним из самых хорошо изученных памятников всего региона (Vulpe 1967). Он функционирует вплоть до V-го в. до н.э. Причем в погребениях VII-VI вв. присутствует скифское оружие и упряжь, которые имеют аналогии в «Западной Скифии», но в V в. все эти элементы исчезают (Ткачук 1999: 284).

В Юго-Западной части Прикарпатья в этот период (кон. VII-VI вв. до н.э.) прекращает функционировать могильник Балта Верде, а его традиции продолжает могильник Гогошу (Vulpe 1970: 196-197).

На востоке, в Днестровско-Прутском междуречье Шолданешты распадается в тоже самое время, что и на западе. Возможно, переживает рубеж VII в. только могильник Селишты (Тка-

чук 1999). После ухода киммерийцев из этого региона появляются первые скифские погребения на Среднем Днестре (VII в. до н.э.) (Бруяко 1999: 12-13; Мелюкова 1979). На юге Бессарабии (Буджак) и в Днестровско-Бужском междуречии на протяжении всего VII-первой половины VI вв. наблюдается полное запустение, скифы проникают сюда уже после середины VI в. (погребение у с.Огородное), до этого уже успев расселиться на Нижнем Дунае (Бруяко 1999: 12-13). С началом колонизации региона скифами на Северо-Западном побережье Черного моря появляются и первые греческие колонии — Никоний и Тира (Тира немного позже, чем Никоний) (Бруяко 1990: 12-13). Однако в этот период они представляют собой жалкое зрелище, так как в самом начале формирования колонии, их метрополия Милет был захвачен персами (события, послужившие началом Греко-Персидских войн).

Вернемся к Балта Верде, Басарабь, Гогошу. Прежде всего, вкратце охарактеризуем исследуемые могильники. Могильник Балта Верде состоит из 27 курганов, которые содержат около 55 погребений (достаточно большое их количество было разрушено естественным путем, поэтому точное их число установить не возможно). Особенностью могильника является наличие в кургане в среднем 3 - 4 погребений (Vulpe 1962; Vergiu, Comşa 1956). Обряд захоронения — труположение. Согласно А.Вулпе, могильник датируется общими хронологическими рамками VIII-VII вв. до н.э. и синхронизируется с могильником Басарабь (Vulpe 1962; Vulpe 1986; Bader 1983). Среди инвентаря преобладают вещи иллирийского происхождения: оружие, фибулы, различные украшения.

Могильник Басарабь, состоит из 12 курганов с несколькими погребениями в каждом. Обряд захоронения точно такой же, как и в Балта Верде, однако, часть погребений содержит керамику одноименной культуры Басарабь. Это позволило А.Вулпе предположить, что население оставившее этот могильник явно фракийское, испытывавшее на себе сильное иллирийское влияние (Vulpe 1962). Это послужило для А.Вулпе основанием для разделения этого могильника на две фазы — погребения с керамикой Басарабь и без нее.

Могильник Гогошу состоит из 55 курганов, в каждом из которых содержится в среднем по

одному погребению. Большая часть захоронений совершено по такому же обряду, что и в Басарабь и в Балта Верде. В остальных погребениях наблюдается смена труположения на трупосожжение. Этот факт, по мнению А.Вулпе, служит основанием для разделения этого могильника на 2 хронологические фазы. Могильник датируется в целом VI в. до н.э. (Vergiu, Comşa 1956; Vulpe 1986).

В работе также рассмотрено женское погребение из Сфынтул Георге и два воинских погребения из могильника Ешелница, инвентарь, которых играет роль вспомогательного материала в решениях типологических проблем, о которых ниже.

Женское погребение из Сфынтул Георге, наряду с рядом вещей содержит бронзовую бляшку, выполненную в виде оленя в типично скифском стиле. Помимо нее также присутствуют бронзовые ручные браслеты, бусины различных видов и фибула с треугольным приемником. Последняя является важным хронологическим индикатором (Székely 1960).

Два воинских погребения из кургана №2 могильника Ешелница представляют собой подкурганые захоронения, совершенные по обряду трупосожжения. Помимо вооружения они содержат в себе и фибулы типа *Donja Dolina*. Это позволяет М.Гумэ датировать эти погребения 500-450 г. д. н.э. (Gumă 1993: 238-239, Pl. CVIII, CIX).

Место указанных памятников в общей исторической ситуации значительно. В плане хронологических штудий эти древности перспективны. Если бы нам удалось корректно составить их внутреннюю относительную хронологию, то на многие проблемы датировок можно смотреть с большей уверенностью. Ранние стадии могильника Балта Верде синхронны начальным стадиям могильника Басарабь. Если удастся четко зафиксировать во времени Балта Верде и Басарабь, то можно будет зафиксировать и верхнюю дату существования культуры Басарабь и с большей уверенностью говорить о нижней. Если нам будет известна верхняя дата Басарабь (культуры), то можно будет разобраться и с верхней датой Шолданештских памятников, а вместе с тем и началом ранней скифской культуры. Поэтому, *целью данной работы я избрал выяснение относительной хронологии могильников Балта Верде, Басарабь, Гогошу.*

## Методы

Каждый, кто избрал для себя задачу разработать относительную хронологию должен следовать четкой, выверенной процедуре. В своей работе я пользуюсь типологическо-корреляционным методом, который широко применяется в археологии. Очень хорошо его описал и использовал М.Б.Щукин (Щукин 1994: 45-47). Этот метод сочетает в себе и типологию, и кор-

реляцию, как средство для проверки адекватности полученных типов. Таким методом можно пользоваться как в крупных, так и в мелких исследуемых ареалах. Причем, чем подробнее типологический материал, тем надежнее результат (Щукин 1994: 45).

Весь материал исследуемых памятников был подвергнут мною процедуре типологии. В

большинстве случаев типология была выведена визуально. Это касается таких категорий вещей как: различного рода браслеты и ножные кольца, украшения, большинство оружия. Впоследствии корреляционный метод показал, что она в этих случаях была сделана верно (см. ниже). Своей собственной типологии фибул я составлять не стал, а воспользовался уже готовыми разработками по данному вопросу (Bader 1983; Gergova 1987; Vasić 1999). Более сложной типологической процедурой мне пришлось воспользоваться в отношении наконечников копий. Данный материал является своеобразной загадкой, обладая латентными признаками, он трудно поддается типологии «на глаз».

В работу я включил наконечники копий с четырех могильников – Басарабь, Балта Верде, Гогошу, Фериджиле (Vulpe 1969).

Из 4 могильников я отобрал 47 наконечников копий, готовых к этой операции. Основные параметры копий были выражены мною с помощью количественных и качественных признаков, которые впоследствии тщательно отсеивались. Качественные признаки выражались простыми выражениями 1 и 0, то есть да или нет данного признака на том или ином предмете. Для обработки количественных признаков я использовал предложенную Г.А.Федоровым-Давыдовым процедуру разбиения количественного признака на «искусственные» интервалы. В данной процедуре используется формула Стерджесса (Федоров-Давыдов 1987: 27):

$$a = \frac{X_{\max} - X_{\min}}{1 + \log_2 n}$$

где  $a$  — интервальный шаг (размер интервала),  $X_{\max}$  — максимальное значение признака,  $X_{\min}$  — минимальное значение признака,  $X_{\max} - X_{\min}$  — вариационный размах признака (разброс признака),  $n$  — количество исследуемых предметов.

В результате проведенных по данной процедуре вычислений я получил условную разбивку всего значения признака на равные интервалы. Однако данная разбивка достаточно искусственна и не отражает реальной динамики материала. Поэтому, в этих условиях, при необходимости выделить «естествен-

ные» интервалы я решил воспользоваться методом разбивки всего полигона значений признака на кластеры. Она состоит в том, что если представить какой-либо количественный признак на вещах одного типа графически, то полученный график будет представлен в виде гауссового распределения, в обычной речи это будет означать нормальное распределение признака. Гауссово распределение трактуется по-разному, но в принципе все сходится к одному — максимальное значение функции на оси ОУ представляет собой период максимального бытования признака или типа. В таком случае, если функция имела два и больше таких «пики», то предполагается, что данный признак может быть «типонесущим». Далее я представил интервалы, полученные с помощью формулы Стерджесса, в графическом представлении признаков и объединил интервалы друг с другом по принципу их вхождения в «пики» — периоды возрастания функции. Таким образом, были получены «естественные» интервалы (возможные типонесущие признаки).

Затем были сопоставлены и качественные и количественные признаки с друг другом. В результате я получил группу признаков, которые коррелируют друг с другом по своим значениям. Признак «общая длина копия» ( $D_r$ ), разбитый мною на 3 интервальных признака коррелирует с признаком длина лезвия ( $L_1$ ), который разбит на два интервальных признака, также коррелирует с ним признак длины втулки, который разбит на 4 интервальных признака, и с качественными признаками которые выражают форму сечения лезвия наконечника: линзовидное, ромбическое, шестигранное, округлое, квадратное.

Далее, следуя процедуре, описанной М.Б.Щукиным, я проверил все типы с помощью корреляции. Совершенно простая операция — по одной стороне таблицы индексы хроноиндикаторов (типы), по другой стороне шифры погребений, в которых они находятся. Затем, столбцы (хроноиндикаторы) и строки (погребения) перетасовываются в зависимости от взаимовстречаемости типа с типом.

## Описание хроноиндикаторов

### Двупружинные фибулы с приемником в виде «песочных часов»

Арка фибулы сделана из проволоки, сечение которой может быть круглым, четырехгранным или клиновидным. Оба конца ее заканчиваются одновитковыми пружинами (рис. 1). В некоторых случаях арка украшалась резным (прочерченным) орнаментом. Приемник фибулы представляет собою вытянутую металлическую пластину, напоминающую по форме песоч-

ные часы (отсюда и название) (Bader 1983: 77-78). Эти фибулы распространены в основном на Балканах: на территории бывшей Югославии, Болгарии, Словении, Боснии, Греции, Румынии (в Олтении и Мунтении) (Bader 1983: 77).

На территории Румынии эти фибулы находят на памятниках — Балта Верде, Гогошу (Berciu, Comşa 1956), Басарабь (Vulpe 1986), Гидичь, Хуния, Острову Маре (Berciu, Comşa 1956), Зимнич, Стойкань.

В погребениях могильника Балта Верде,

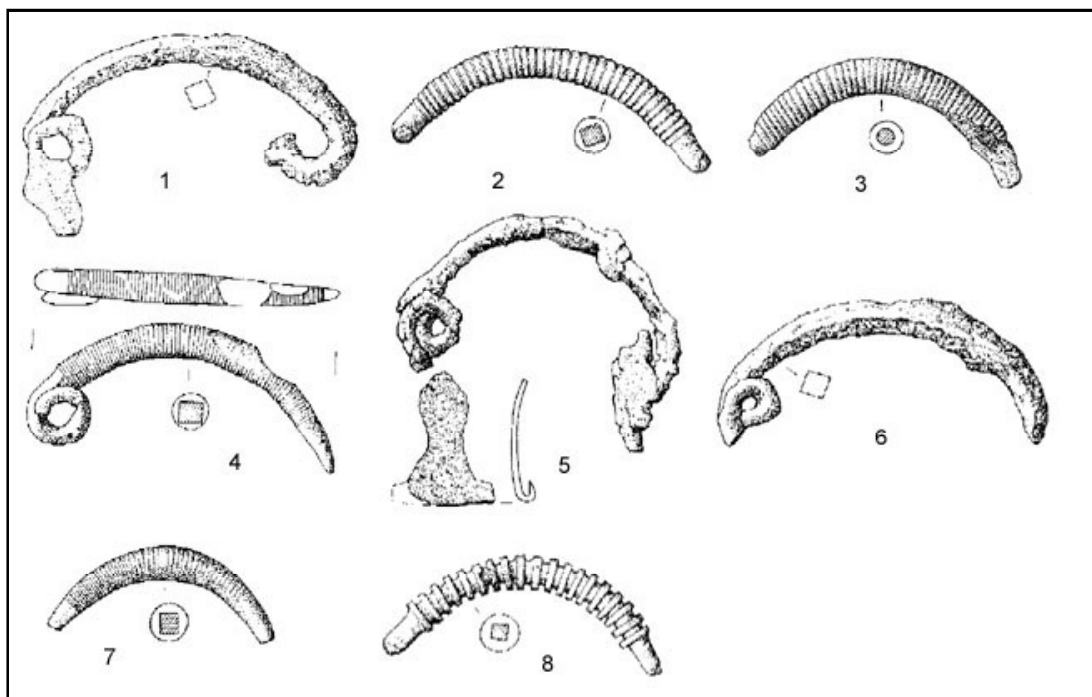


Рис. 1. Фибулы типа песочные часы - 1 - Балта Верде К.21, П.3; 2 - Басарабь К.4, П.1; 3 - Балта Верде К.10, П.3; 4 - Басарабь К.3, П.3; 5 - Балта Верде К.17, П.6; 6 - Балта Верде К.9; 7 - Басарабь К.7, П.2; 8 - Балта Верде К.18, П.2.

были найдены 31 фибулы, часть из которых находится во фрагментированном состоянии (Berciu, Comşa 1956; Bader 1983: 77-84). В могильнике Басарабь 8 фибул (Vulpe 1986). В могильнике Гогошу только 1 фрагмент. Эти фибулы достаточно грубы в технологическом плане, они сделаны из железа и украшены бронзовой проволокой. Процедуры типологии были подвергнуто 8 фибул из мужских и 13 из женских погребений (рис. 1)<sup>1</sup>.

На сегодняшний день мне известны лишь три монографических труда, в которых данному типу отведена специальная глава: работа Т.Бадера по фибулам XII – V вв. до н.э. с территории Румынии (Bader 1983: 77-84), работа Д.Герговой по фибулам с территории Болгарии (Gergova 1987: 47-51) и работа Васича по фибулам Центральных Балкан (Vasić 1999: 55-59).

Т.Бадер собрал, опубликовал и продатировал практически все известные фибулы с приемником в виде песочных часов из Румынии. Для обоснования своей датировки он исследует комплексы, в которых помимо них встречаются также фибулы с треугольным и беотийским щитком.

<sup>1</sup> Балта Верде - К.21, П.3 (рис. 1: 1), К.10, П.3 (рис. 1: 3), К.17, П.6 (рис. 1: 5), К.9 (рис. 1: 6), К.18, П.2 (рис. 1: 8), К.17, П.1 (Bader 1983: taf. 27/181), К.12, П.3 (Bader 1983: taf. 27/191, 192), К.17, П.2 (Bader 1983: taf. 28/198), К.17, П.5 (Bader 1983: taf. 28/199), К.16, П.1 (Bader 1983: taf. 28/195-197), К.22, П.2 (Bader 1983: taf. 28/203), К.11, П.1 (Bader 1983: taf. 27/188).

Басарабь - К.4, П.1 (рис. 1: 2), К.3, П.3 (рис. 1: 4), К.7, П.2 (рис. 1: 7), К.4, П.6 (Bader 1983: taf. 28/209), К.3, П.1 (Bader 1983: taf. 28/205).

Гогошу - К.7, П.1 (Bader 1983: taf. 26/172).

Наиболее надежными (в плане сохранности и раскопанности) он считает клад металлических вещей из Гидич и погребения Стойканского могильника. Клад из Гидич он датирует VII в. до н.э. (HaC), находки из Стойканского могильника, ссылаясь на мнение Петреску-Дымбовице, датирует VII-VI вв. до н.э. Более архаичными, на его взгляд, являются фибулы с приемником в виде песочных часов из Балта Верде, Басарабь. Он относит период их бытования к VIII в. до н.э., так как начальная хронологическая фаза могильника Басарабь синхронна с III фазой Бабадаг, где тоже были найдены подобные фибулы (Bader 1983: 84). Д.Гергова опубликовала в своей работе лишь две фибулы данного типа с территории Болгарии: из Beli Izvor (район Враца) и из Carevec (случайная находка) (Gergova 1987: 48). В ее типологии данный тип маркируется как «Тип BII2 (вариант α)». По мнению Д.Герговой, данные фибулы типологически родственны фибулам с большим приемником в виде «песочных часов» (Gergova 1987: taf. 13) и датируются концом VIII – началом VII вв. до н.э. Основания для такой даты служит ряд находок подобного рода фибул из памятников: Glasinac (IIb фаза), Zemun (HaC), Philia (кон. VIII – начало VII вв. до н.э.) (Gergova 1987: 48). Также среди списка кажущихся ей надежными памятников фигурирует и Балта Верде. На мой взгляд, опираться на не достаточно исследованный (пока!) памятник в поисках абсолютной даты не логично, и вообще с точки зрения археологической процедуры не корректно (о процедуре см. выше).

Р.Васич рассматривает фибулы с приемни-

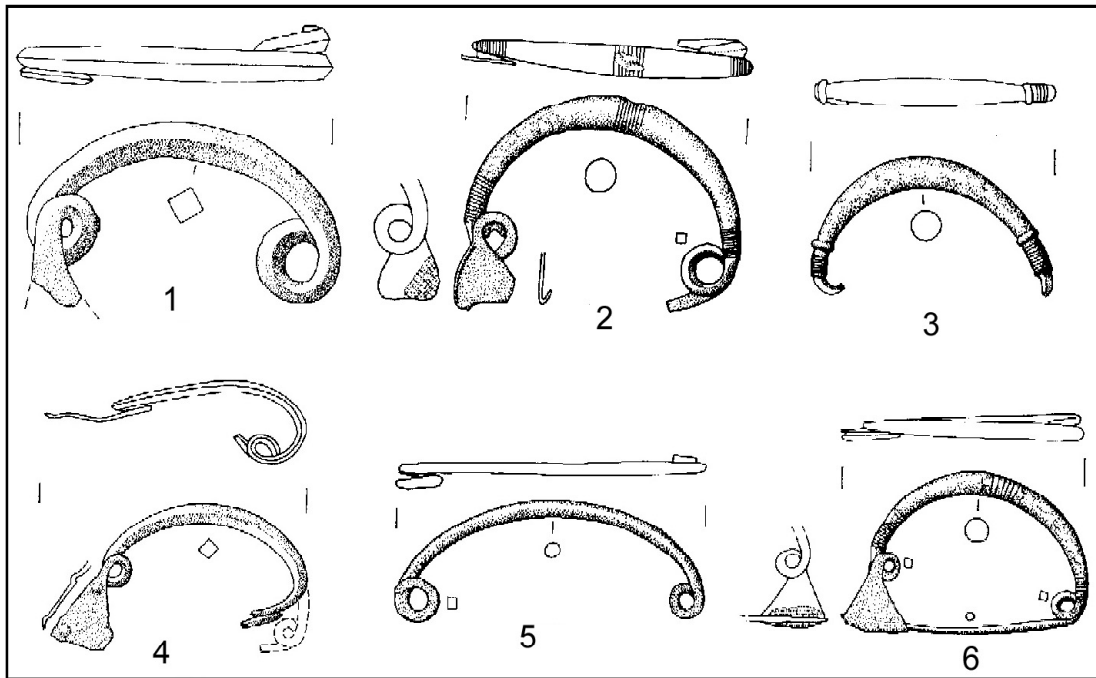


Рис. 2. Бронзовые фибулы с треугольным щитком - 1 - Басарабь К.3, П.5; 2, 3 - Гогошу К.27; 4 - Басарабь К.3, П.2; 5 - Сфынтул Георге; 6 - Гогошу К.40.

ком в виде «песочных часов» на территории Центральных Балкан (Македония, Сербия, Воеводина, Косово) (Vasić 1999: 55-59). Согласно его типологии это двупружинные фибулы с приемником в виде «песочных часов» двух вариантов: с гладкой и украшенной прорисованным орнаментом аркой. Первый вариант с гладкой аркой распространяется на территории Сербии: на востоке (могильник Vajuga) и на юге (Vranje, разрушенное погребение) (Vasić 1999: 56, 57; taf. 29/342-347). По его мнению, этот вариант датируется второй половиной VIII – первой половиной VII вв. до н.э. При этом он ссылается на аналогии из Олтении (из Балта Верде, Басарабь, Острову Маре), и в вопросе об их датировке он полностью согласен с мнением Т.Бадера (Vasić 1999: 56; Bader 1983: 166-176, taf. 26, 177-179, taf. 27). Второй вариант с орнаментированной аркой встречается в Сербии (Vajuga, Dumravica, Klenovik), в северной Македонии (Skopje) и в Косово (Siroko) (Vasić 1999: 57-59, taf. 30, taf. 31/376-381). Васич считает наиболее ранними находками фибул этого варианта экземпляры из могильников Vajuga и Siroko (вторая половина VIII – первая половина VII вв. до н.э.). Находке из Novi Banovci (фибула с петлей на арке, к которой прикреплены бронзовые птички (Vasić 1999: taf. 30/365)) Р.Васич находит аналогии в одном из курганов в Moldova Veche (Румыния). Этот памятник в свою очередь синхронен с могильником Vajuga и следовательно датируется VIII-VII вв. до н.э. (Gumă 1999: taf. 100/3).

#### Фибулы с треугольным приемником

Имеют изогнутую арку, на концах которой, располагается по одной пружине (или фибулы типа «Glasinak»; Berciu, Comşa 1956). Проволока образующая арку бывает различной толщины, и имеет различные сечения (Bader 1983: 71-77). Длина колеблется от 4,4 до 10 см. Щиток треугольной формы. Данный тип фибул распространен на территории Болгарии, бывшей Югославии, Республики Молдова (Шолданешты), Румынии, Греции, Словакии, Венгрии (Bader 1983: 71-77).

На территории Румынии эти фибулы присутствуют в основном в центральной и южной части страны.

В могильнике Балта Верде известно три экземпляра. В Гогошу известно 4 экземпляра. В могильнике Басарабь — 4 экземпляра и в погребении из Сфынтул Георге 1 экземпляр. В моей работе, по причине плохой информативности погребений было задействовано только 6 фибул из 4 женских погребений (рис. 2).

Т.Бадер считает фибулы из Балта Верде и Басарабь более ранними (поздний вариант развития культуры Басарабь), следующими по относительной хронологии идут фибулы из Гогошу (по его мнению, вторая половина VII – начало VI вв. до н.э.) и совсем поздние варианты представлены лишь экземпляром из Сфынтул Георге (середина VI в. до н.э.) (Bader 1983: 76). В основу таких датировок была положена находка фибулы с треугольным приемником в Спарте (VIII в. до н.э., самая ранняя находка), 9-ое погребение могильника Добрина (Болгария) датируемое VII

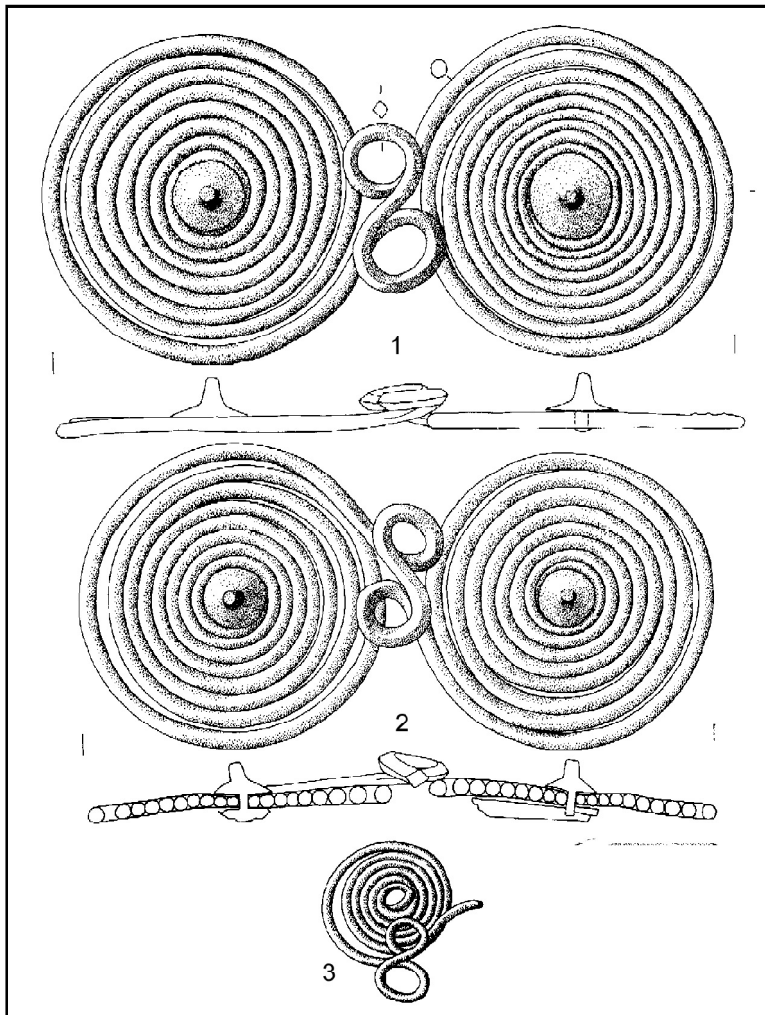


Рис. 3. Очковые фибулы —  
1, 2 - Балта Верде,  
К.12, П.4; 3 - Гогошу,  
К.10.

в. до н.э. Однако, по мнению А.Вулпе оно датируется первой половиной VI в. до н.э. (Vulpe 1977: 90). Сам Т.Бадер выводит среднюю между этими двумя датами и предлагает отнести их ко второй половине VII в. до н.э. (Bader 1983: 76).

Д.Гергова разбирая данный материал из Болгарии (Добриня (К.9, П.3), Кочан (К.2, П.2), Невестино (разрушенное погребение), Каревек (случайная находка)) приходит к выводу о том, что находки из этих памятников можно датировать VII в. до н.э. (в ее типологии это Тип VI2, вариант  $\alpha$  и  $\beta$ ). Другую часть фибул (вариант  $\gamma$ ) (Брестника, Дебнево, Долна Крамене, Крзугулево, Плевен и др.) она датирует началом VII – серединой VI вв. до н.э., при этом ссылается на находки из могильника Басарабь, по ее мнению, они относятся к VIII-VII вв. до н.э. (К.3, П.4; К.7, П.3). По Р.Васичу, фибулы с треугольным приемником распространяются по всей территории Центральных Балкан: (Сербия, Словения); железные фибулы характерны для территории Македонии (по номенклатуре Р.Васича это двупружинные фибулы с треугольным приемником, вариант с неорнаментированной аркой). Он датирует их второй половиной VIII – первой половиной VII вв. до н.э. Фибулы из Vajuga (Сербия),

Viteževo (Восточная Сербия), Staro Selo (Центральная Сербия), Ljubičevac (Западная Сербия) синхронны с фибулами из Балта Верде и Басарабь и датируются второй половиной VIII в. до н.э. (Vasić 1999: 50, 51, taf. 26). Железные фибулы из Glogovik (Юго-Западная Сербия), Zabrnjica (Юго-Западная Сербия) Васич синхронизирует с материалами из Glasinac (IVb фаза) и датирует второй половиной VIII – первой половиной VII вв. до н.э.

### Очковые фибулы

В представленных могильниках есть 2 целые фибулы из Балта Верде (в кургане 12, погребение 4) и один фрагмент в могильнике Гогошу (курган 10, единственная находка) (рис. 3).

Фибулы из Балта Верде отнесены Т.Бадером к типу *составных очковых фибул с восьмеркообразным циклом проволоки*. Данный тип имеет широкое распространение. Выделяются три локальные группы: западная, южная, северная. Зона распространения западной группы включает в себя территории к северу от Дуная — южный Пфальц, восток Чехии. Южная группа распространяется в

Трансильвании, часто встречается и в Олтении, Сербии, Италии (Bader 1983: 70). Т.Бадер датирует этот тип фибул периодом На С = VII в. до н.э. Фрагмент из 10 кургана Гогошу отнесен тем же исследователем к *цельным очковым фибулам с восьмеркообразным циклом проволоки типа Хаслау-Регелсбрун*. Этот тип распространен очень широко: верхняя Австрия, Чехия, Словения, западная Венгрия, Трансильвания, Олтения, Босния, Болгария, Греция и часть Италия.

Фибулы из Болгарии датируются периодом На В<sub>1</sub>-С (VIII-VII вв. до н.э.). Фибулы из Греции датируются геометрическим периодом, находки из Вергины датируются IX в. до н.э. Фибулы из Румынии датируются, как и в Болгарии VIII-VII вв. до н.э. (Bader 1983: 62-67).

Д.Гергова (по ее типологии это Тип С2, вариант β с четырехгранной проволокой) ссылается на мнение С.Бентона, датирует находки в Греции VIII в. до н.э., а более северные в Македонии и Сев. Греции даже X в. до н.э. (Benton 1950).

Р.Васич датирует очковые фибулы VIII – первой половиной VII вв. до н.э. Находки из Zirovnica (Центральная Сербия) и Rujšite (Восточная Сербия) относятся им к VIII в. до н.э. (Vasić 1999: 41, taf. 20/238, taf. 21/239, 240, taf. 22/243-245). Фибулы из Rudovici и Janjevo (Косово), по двупружинным фибулам и бронзовой булаве, относятся Р.Васичем ко второй половине VIII или к концу VIII в. до н.э. Клад из Mačedone (южная Сербия) по кольцам с Т-об-

разными головками датируются уже VII в. до н.э. В целом, мнение Р.Васича совпадает с мнением Т.Бадера (VIII – VII вв. од н.э.) (Bader 1983: 70; Vasić 1999: 41).

### Фибулы Donja Dolina

В отличие от фибул с треугольным приемником и фибул «песочные часы» являются однопружинными. Имеют дугообразную арку. Приемник подквадратной формы.

Встречаются на территории бывшей Югославии, Венгрии, Болгарии, Греции. Эти фибулы имеют локальное балканское распространение (Bader 1983: 93-99).

В Балта Верде данный тип фибул не встречается кроме одного спорного случая (Berčić, Comşa 1956). Из могильника Гогошу было использовано 4 фибулы в женских и 5 в мужских погребениях. В женских погребениях (рис. 4).

Т.Бадер датирует эти фибулы VII – VI вв. до н.э. (Bader 1983: 98, taf. 31/255-257, taf. 32, taf. 33). Находит им аналогии в Glasinac (ступень IVС = 625-500 гг. до н.э.). Находки из воинского погребения из Кошан датируются даже V в. до н.э. (по полихромной и краснофигурной античной посуде). В Trebenište фибулы относятся к ступени IIIb (525-425 гг. до н.э.). По номенклатуре Д.Герговой это фибулы типа AIII4, вариант α и β. Вариант α она датирует VII – VI вв. до н.э. (по аналогиям из могильника Donja Dolina IIb = VII в. до н.э.) (Gergova 1987: 33, 34, taf 7). Вари-

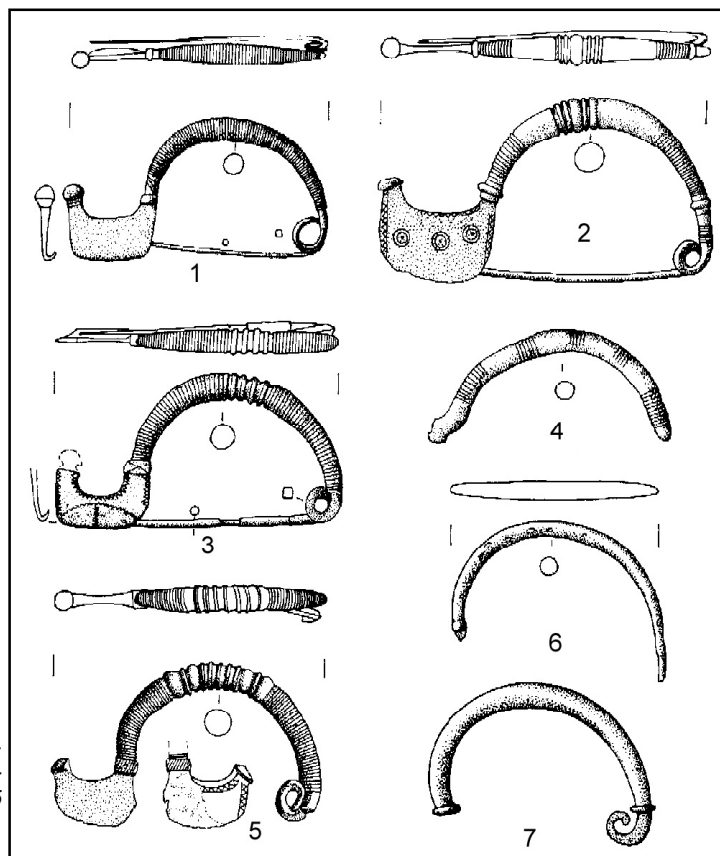


Рис. 4. Фибулы Donja Dolina - 1 - Гогошу К. 40; 2 - Гогошу К. 28; 3 - Гогошу К. 48; 4 - Гогошу К. 35; 5 - Гогошу К. 23; 6 - Ешелница К. 2, П.1; 7 - Ешелница К. 2, П.1.

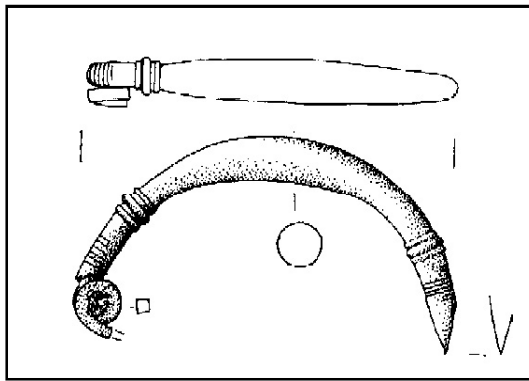


Рис. 5. Фибула с беотийским щитком — Гогошу, К.35.

ант β находит наиболее четкие аналогии в могильнике Гогошу. находка фибулы из Krivodol (р. Враца) датируется сер. VI в. до н.э. (Gergova 1987: 34, taf 7).

По номенклатуре Р.Васича это тип фибул с горизонтальным удлиненным приемником (тип *Marvinci-Gogošu*). Он отмечает, что эти фибулы встречаются в погребениях по одному экземпляру. Исключением является погребение 3 из Кошан (3 штуки) и в двух погребениях из Donja Dolina (по две фибулы). Общие хронологические рамки установленные Р.Васичем, ограничиваются VI в. до н.э. Однако на территории Греции, где наблюдается наибольшая концентрация фибул данного типа они доживают до V в. до н.э. (Vasić 1999: 75). В югославской Македонии (например, могильник Кошан) эти фибулы используются на протяжении всего VI в. до н.э. находки из некрополя *Gevglja* датируются 650 – 550 гг. до н.э. (Vasić 1999: 75 - 76). На внутренних балканских территориях ситуация другая. Большинство находок датируется уже серединой 6 в.: подкурганное погребение из *Pilatovići* (сер. VI в.), находки из *Vrane* и из *Kriva Reka* тоже середина VI в., в *Banja* такая же ситуация (Vasić 1999: taf. 41/553, 563, 576-578). находки из Румынии и Болгарии Васич также датирует VI в. Не согласен он с датой установленной Т.Бадером для фибулы из погребения 5 могильника Басарабь (сер. VII в.). Его аргументом является то, что сама фибула была утеряна, а находки с памятников следующих за Басарабью датируются только VI в. (Vasić 1999: 76).

Более ранние варианты этих фибул, по его мнению, известны в греческой Македонии (конец VII в.) и на территориях к северу от нее, ближе к Дунаю (начало VI в.).

#### Фибулы с беотийским щитком

Фибулы данного типа имеют округлую дужку, на концах которой располагается по пружине. Арка обычно имеет круглое и восьмигранное сечение. Отличительной чертой фибул данного типа является приемник в форме беотийского щита, который богато украшался.

В рассматриваемых мною памятниках данный тип встречается в Басарабь и Гогошу (Berciu, Comşa 1956; Bader 1983). Эти фибулы известны как в женских, так и мужских погребениях, однако в работе задействован только один экземпляр из кургана 35 могильника Гогошу (рис. 5).

Ареал их распространения ограничивается Балканами и сопредельными территориями: Словения, Босния, Македония, Албания, Греция, Южная Венгрия и Румыния.

Т.Бадер датирует фибулы с беотийским щитком из кургана 7 могильника Басарабь началом VII в. до н.э., фибулы из кургана 69 могильника Фериджиле, кургана 7 из Тигвень, кургана 47 из Гогошу второй половиной VII в. до н.э., фибулы из кургана 46 могильника Фериджиле, кургана 35 из Гогошу и фибулы из Трестианы первой половиной VI века до н.э. А общие хронологические рамки этих фибул приходятся на VII – первую половину VI вв. до н.э.

Р.Васич дает общие хронологические рамки для фибул с беотийским щитком — вторая половина VII – начало VI вв. до н.э. (Vasić 1999: 68). Он не находит каких-либо точных оснований для датирования фибул из Сербии, однако относит находки из *Vrtište* и *Crivas* к первой половине VI в. до н.э. (Vasić 1999: 69, taf. 37/498, 499, 451), а фибулу из *Zlot* уже к VII в. до н.э. (Vasić 1999: 69, taf. 37/530-532). Фибулы из Болгарии и Румынии он помещает в VII – VI вв.

#### Украшения

##### Ножные бронзовые кольца

Это украшение является атрибутом женских погребений могильника Балта Верде и представляет собой свернутую в один раз бронзовую проволоку (от 6 см в диаметре и больше), имеющую круглое сечение в форме латинской буквы D. Данные кольца можно разделить на два варианта: кольца открытого и закрытого типа (Berciu, Comşa 1956: 396). В моей работе из всего объема колец были рассмотрены 8

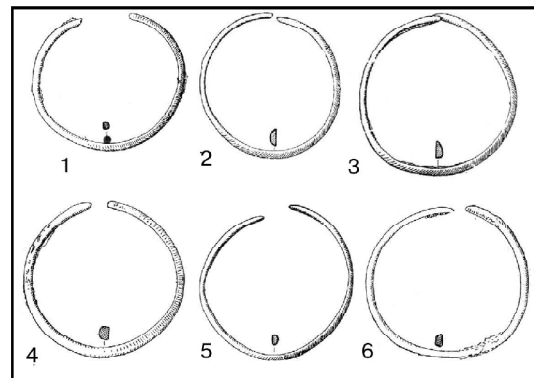


Рис. 6. Бронзовые ножные кольца - 1 - Балта Верде, К.12, П.3; 2, 3, 4 - Балта Верде, К.17, П.2 (9 шт.); 5, 6 - Балта Верде, К.12, П.1.

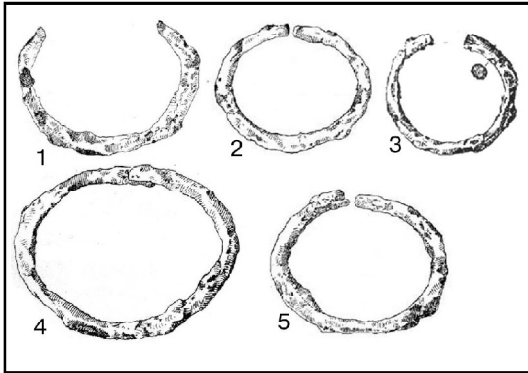


Рис. 7. Железные ножные кольца - 1, 4 - Балта Верде, К.12, П.3; 2, 3, 5 - Балта Верде, К.17, П.2. экземпляров (рис. 6).

#### Ножные железные кольца

Данный тип украшения, как и в предыдущем случае с бронзовыми кольцами, встречается только в женских погребениях могильника Балта Верде. Кольца сделаны из железной проволоки, в основном круглого сечения. Внутренний диаметр также как и в предыдущем случае от 6 см и больше. Кольца обнаруживаются только в двух использованных в работе погребениях из Балта Верде, в количестве 16 экземпляров (рис. 7).

#### Бронзовые бляшки

Бляшка представляют собой вогнутый бронзовый диск, внутри которого имеется крючок для крепления к одежде или к ремню. Их можно разделить по признаку крепления на два подтипа: с простым крючком для крепления и не завершенным ушком для крепления. В работе был рассмотрен только второй подтип. Бляшки данного типа встречаются в двух погребениях из могильника Балта Верде и в одном погребении из могильника Басарабь (рис. 8)<sup>2</sup>.

Специальные работы посвященные разбору данного материала мне не известны, однако можно попытаться датировать их с помощью сопутствующего материала. Во 2-ом подкурганном захоронении из Сагавес (Болгария) была найдена 61 бронзовая бляшка (Gergova 1987: taf. 21/14, 15). В этом же погребении также была найдена фибула с приемником в виде «песочных часов». Д.Гергова датирует эту фибулу хронологическим периодом IIa для северофракийских территорий, что соответствует VIII – VII вв. до н.э. (Gergova 1987: 17, 46, taf. 14/178). Можно привести и более восточные аналогии, например, подобного рода бляшка была най-

<sup>2</sup> Балта Верде - К.17, П.1 (18 шт.) (рис. 8: 1, 2), К.17, П.2 (3 шт.) (рис. 8: 3).  
Басарабь - К.4, П.6 (не опубликованы).

дена на городище Цэхнэуцы (Молдова), которое относится к культуре Сахарна-Солончены-Козия и датируется (IX–серединой VIII вв. до н.э.) (Мелюкова 1979; Тереножкин 1976: 96; Levițki 1994: 9).

#### Бронзовые браслеты с сечением проволоки в форме латинской буквы «D»

Браслеты сделаны из бронзовой проволоки средней толщины, которая имеет сечение в форме латинской буквы D. Данные браслеты встречаются в Басарабь, Гогошу, Балта Верде, но преобладают в Балта Верде (Berciu, Comşa 1956: 397 - 398). В работе было рассмотрено 7 экземпляров из 6 погребений. Внешне они ничем не отличаются от бронзовых ножных колец, только меньшего размера.

Специальных работ посвященных разбору данного типа украшений нет, поэтому я вынужден пойти по пути поиска аналогий. В основном погребении кургана 5 из Moldova Veche было найдено 18 браслетов с сечением проволоки в форме буквы «D» (Gumă 1993: Pl. C/10, 12, 16, 18, 19, 21, 23, 24). Вместе с ними была найдена и фибула с приемником в виде «песочных часов», украшенная вотивными бронзовыми птичками (см. описание выше). Некоторые исследователи синхронизируют Moldova Veche с могильником Vajuga (Восточная Сербия) и датируют их VIII – VII вв. до н.э. (Gumă 1993: Pl. C/3; Vasić 1999: 55 – 59, taf. 30/365).

#### Бронзовые браслеты с круглым сечением проволоки

Эти браслеты, имеют более толстую проволоку, круглую в сечении. На концах проволоки часто располагается небольшие утолщения,

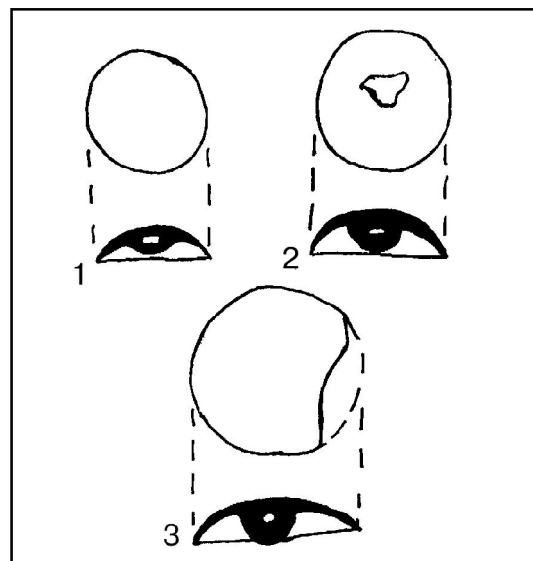


Рис. 8. Бронзовые пуговицы с вогнутым ушком внутри — 1, 2 - Балта Верде, К.17, П.1; Балта Верде, К.17, П.2.

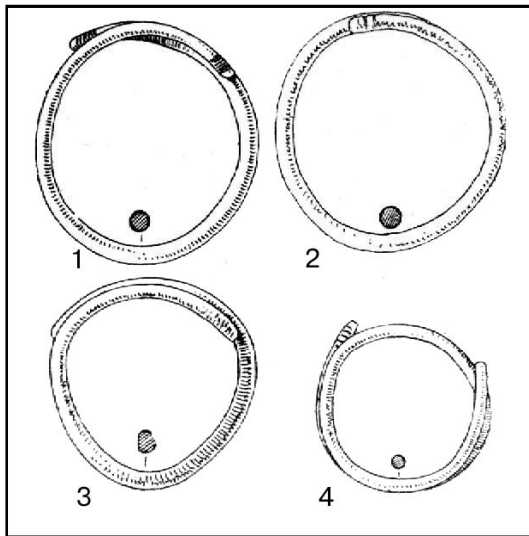


Рис. 9. Бронзовые ручные браслеты, с круглым сечением проволоки — 1, 2 – Гогошу, К.48.

которые иногда украшались накольчатым орнаментом. Данные браслеты встречаются в Балта Верде, Гогошу, Сфынтул Георге, Ешелнице (Berciu, Comşa 1956: 397, 398, 495; Gumă 1993: Pl. CIX/1-3). В работе были использованы 11 браслетов этого типа из женских погребений и 4 бронзовых браслета из 2 мужских погребений Ешелницы (рис. 9)<sup>3</sup>.

Специальных работ по этому вопросу опять же нет, но хорошо датируемые аналогии находим в Болгарии. Браслет из подкурганного захоронения 2 из Saraves. Это погребение Д.Гергова датирует IIa – IIb хронологическими ступенями, то есть VIII – VI вв. до н.э. (Gergova 1987: 17, 71, taf. 32/A110).

#### Бронзовые многовитковые браслеты

Данные браслеты сделаны из бронзовой проволоки, сечение которой может быть различным. Закручены в спираль, в два, три оборота. Исключение из этого составляют браслеты погребения 2, кургана 13 и погребения 4, кургана 12 могильника Балта Верде, которые имеют около 12 витков. Все находки многовитковых браслетов происходят из женских погребений могильника Балта Верде, в работе были использованы 4 экземпляра (рис. 10)<sup>4</sup>.

Д. Гергова, в своей работе (Gergova 1987), помимо фибул, которым и посвящена работа, немало внимания уделяет и украшениям. В том числе, не были обойдены вниманием и многовитковым браслетам. В Болгарии, согласно пуб-

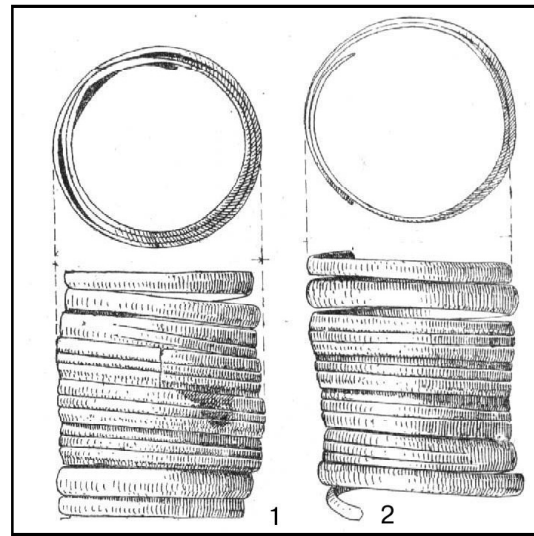


Рис. 10. Многовитковые бронзовые браслеты — 1, 2 - Балта Верде, К.12, П.4.

ликация Д.Герговой, найдено 5 браслетов аналогичных тем, которые есть в Балта Верде: Марково, Софрониево, Saraves, Косап, Янково. Лишь экземпляр из 8-го кургана из Косап, по мнению автора, дает какие-то хронологические зацепки — курган по погребальному инвентарю попадает в IIb хронологическую фазу могильника (Gergova 1987). Однако абсолютных датировок автор не дает.

Подобный тип браслетов, не так уж и распространен в погребальном инвентаре могильников Балта Верде и Гогошу, по сравнению с одновитковыми браслетами. О чем это может говорить? Точно известно, что это не локальный вариант браслетов, так как подобные вещи известны нам и в Болгарии (Gergova 1987). Скорее всего, мы имеем дело с достаточно престижной вещью. Об этом говорит богатство погребений в которых они представлены, например погребения из кургана 13 и погребения 4 из кургана 12. Погребенные там женщины просто завалены с ног до головы различного рода украшениями. Не исключено, что обе «дамы» были достаточно знатного происхождения и отличались от простых общинников своим социальным положением.

#### Железные ручные браслеты

Сделанные из железной проволоки небольшие ручные браслеты, встречаются только в Балта Верде и Гогошу. Причем в Гогошу они происходят только из мужских погребений, а в Балта Верде только из женских погребений. В работе было использовано 4 железных браслета из воинских погребений

<sup>3</sup> Балта Верде К.12. П. 4 (неопубликованы)  
Гогошу - К.7, П.1 (Berciu, Comşa 1956: fig. 138.3), К.28 (Berciu, Comşa 1956: fig. 151.5), К.48 (рис. 1, 2), Ешелница - К. 2. П. 1 (Gumă 1993: Pl. CIX/ 1, 2, 3), К. 2. П. 2 (Gumă 1993: Pl. CIX/ 13, 14).

<sup>4</sup> Балта Верде - К.22. П. 2 (Berciu, Comşa 1956: fig. 120.4), К.11. П. 1 (Berciu, Comşa 1956: fig. 66.1), В.В., К.12. П. 4 (рис. 1, 2).

<sup>5</sup> Гогошу - К.1. П.1 (рис. 11: 1), К.16. П.2 (рис. 11: 2), К.47 (рис. 11: 3), К.26. П.1 (неопубликовано).

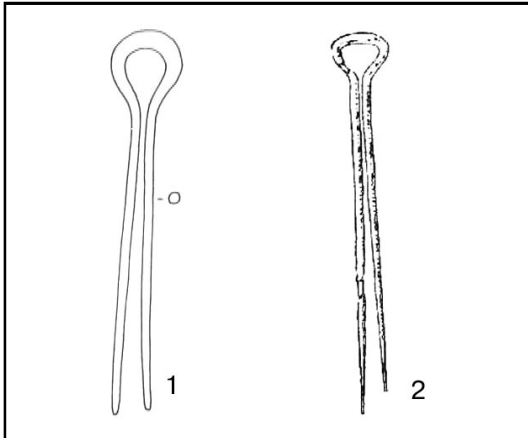


Рис. 12. Бронзовые булавки иллирийского типа - 1 - Невестино (Болгария), 2 - Гогошу, К.19, П.1. Гогошу (рис. 11)<sup>5</sup>.

#### Двойная бронзовая булавка иллирийского типа

Булавка представляет собой свернутую бронзовую проволоку, заточенную на концах. В место изгиба сделано в виде округлой головки (рис. 12). Скорее всего, использовалась для крепления каких-то элементов одежды. Она была найдена на правой стороне таза погребенного, ближе к позвоночному столбу.

Единственный экземпляр происходит из 1-го погребения 19 кургана могильника Гогошу. Вместе с булавкой был найден фрагментарно сохранившийся нож с изогнутым лезвием и выделенным черешком, что указывает на то, что это мужское погребение.

Аналогии этому украшению находятся в памятниках Болгарии. Один из них происходит из коллективного погребения из Невестино (Кадин Мост) (Gergova 1987: 65, taf. 27/A49). Д.Гергова синхронизирует эту находку с IVb и IVc фазами Glasinac (750-500) и IIa и IIb фазами Donja Dolina (700-600). На основании этой синхронизации она датирует находку из Невестино IIb периодом раннего железного века (VI в. до н.э.). Данная хронология была составлена ею самой преимущественно на гальштатских украшениях. Хронологический период IIb, Д.Гергова характеризует наличием фибул с треугольным щитком типа A<sub>12</sub>, фибул с беотийским щитком, многовитковыми браслетами. На основании встречаемости находок фибул с треугольным щитком типа A<sub>12</sub> на античных памятниках (Олимпия) с коринфской керамикой VI в. до н.э. Д.Гергова датирует всю эту фазу серединой и второй половиной VI в. до н.э. (Gergova 1987).

#### Оружие

##### Наконечники копий

Наконечники копий являются одним из са-

мых важных хронологических индикаторов для воинских погребений. Однако данный материал является своеобразной загадкой, обладая латентными признаками, он трудно поддается визуальной типологии. Обобщающих работ посвященных конкретно вопросу о типологии и датировки наконечников копий этого региона нет. Однако попытки типологии локальных групп материалов были, в основном не очень удачные, так как исследователи не учитывали особую специфику материала, а именно — функциональные особенности.

Прежде всего, следует упомянуть типологию наконечников, составленную А.Вулпе на материале могильника Фериджиле (16 экземпляров) (Vulpe 1967).

Тип А — 4 экземпляра (Vulpe 1967: р. XX/1, 2, 6) — выраженная с обеих сторон пера нервюра — более ранний, по мнению А. Вулпе, и располагается на юге и севере могильника.

Тип В — 7 экземпляров (Vulpe 1967: р. XX/3, 4, 7–12) — сечение пера ромбовидное. Распологается на севере и в центральной части могильника.

Тип С делится на два подтипа С<sub>1</sub> и С<sub>2</sub>. Подтип С<sub>1</sub> — 4 экземпляра (Vulpe 1967: р. XX/5, 13, 16, 17) — шестигранное сечение пера, распространяется на юге и в центральной части могильника Фериджиле, подтип С<sub>2</sub> — 2 экземпляра (Vulpe 1967: р. XX/ 14, 15) — овальное сечение, один экземпляр располагается в зоне локализации подтипа С<sub>2</sub>, другой в северо-западной части могильника.

Следует также упомянуть разработки в данном вопросе В.Васильева (Vasiliev 1980). В данном случае были подвергнуты анализу наконечники копий из Трансильвании из так называемых скифоидных памятников: Murgesti, Baița, Batoși, Frata, Teuși, Blaj, Blandiana (Vasiliev 1980). В.Васильев разделяет наконечники копий на 4 типа:

- A<sub>1a</sub> — с широким пером и нервюрой
- A<sub>16</sub> — с широким пером и ромбовидным сечением
- A<sub>2a</sub> — с узким пером и нервюрой
- A<sub>26</sub> — с узким пером и ромбовидным сечением.

Типы A<sub>1a</sub> и A<sub>16</sub> он считает ранними, остальные поздними. Однако, приведенные им примеры наконечников типа A<sub>26</sub> (Vasiliev 1980: р. 9/ 20-23) не совсем удачные. Например, на копье

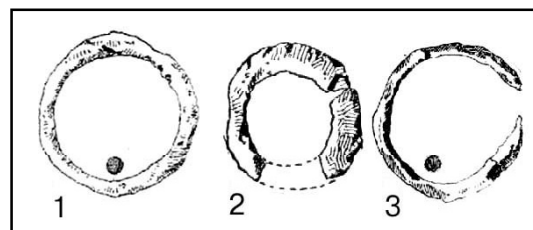


Рис. 11. Железные ручные браслеты — 1 — Гогошу, К.1, П.1; 2 — Гогошу, К.16, П.2; 3 — Гогошу, К.47.

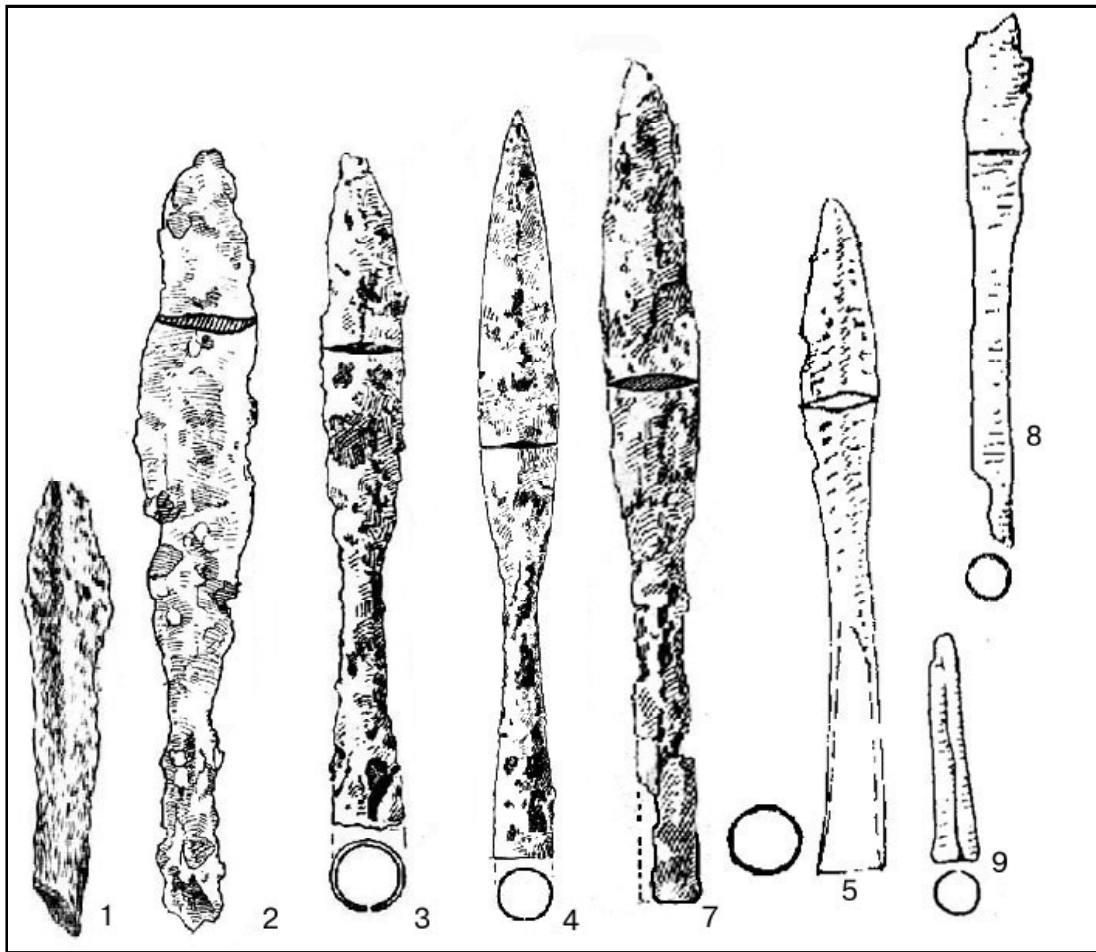


Рис. 13. Наконечники копий 1А типа, с простым линзовидным сечением — 1 — Балта Верде, К.4; 2 — Балта Верде, К.7, П.1; 3 — Балта Верде, К.7, П.2; 4 — Балта Верде, К.8, П.1; 5 — Басарабь, К.4, П.3; 7 — Балта Верде, К.10, П.2; 8 — Басарабь, К.3, П.3; 9 — Басарабь, К.7, П.3.

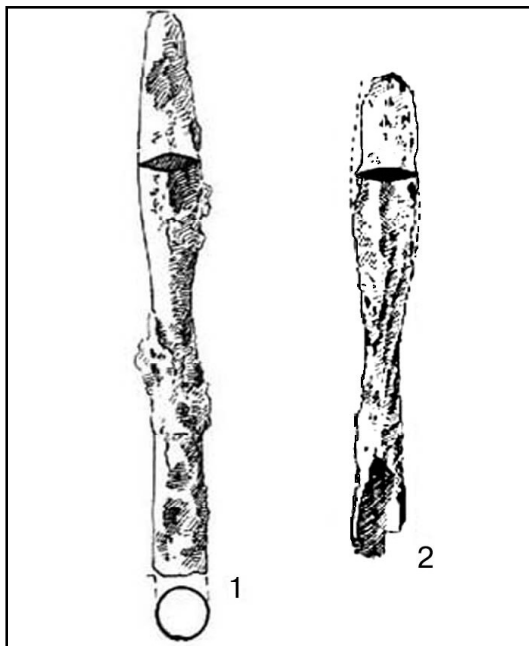


Рис. 14. Наконечники копий 1 типа В с коротким и узким лезвием (линзовидное лезвие) — 1 — Балта Верде, К.17, П.6; 2 — Балта Верде, К.9.

9/23 помимо выделенного автором ромбовидного сечения лезвия присутствуют также линзовидное и квадратное. Также не совсем четко определены границы между широким и узким лезвием, что затрудняет использование его типологии на практике.

Несмотря на различие мнений, оба румынских археолога (и А.Вулпе и В.Васильев) сходятся в одном — данные копья имеют достаточно широкий период бытования от VII по V вв. до н.э.

Все рассмотренные типологии наконечников не могут быть экстраполированы на материалы из исследуемых мною могильников. Поэтому, мною была составлена типология наконечников (методы смотрите выше) и в результате этой процедуры было получено следующее:

**1 му** для него характерна относительно малая длина наконечника, малая длина лезвия и втулки, среди форм сечения преобладает линзовидное. В выделенном типе преобладают наконечники из Балта Верде и Басарабь. Несмотря на четкие корреляции признаков, на мой взгляд, данному типу свойственна своя внутренняя динамика развития. Слишком боль-

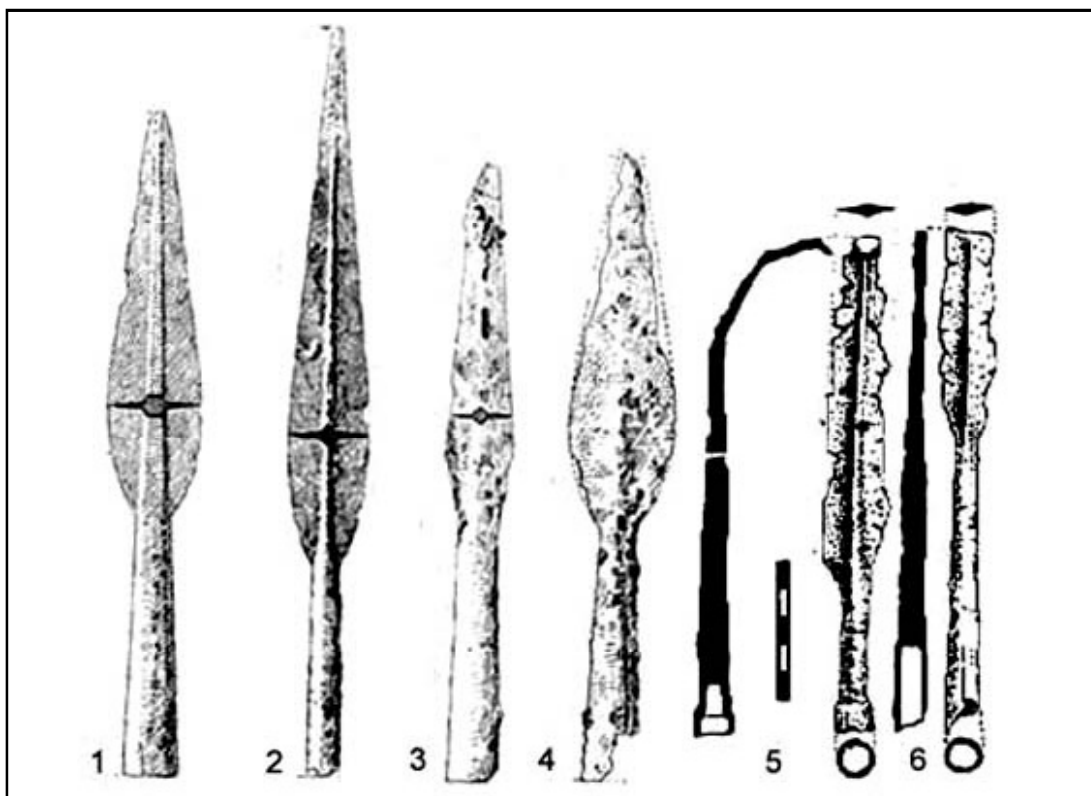


Рис. 15. Наконечники копий 1С типа — 1 – Гогошу, К.1, П.1; 2 – Гогошу, К.16, П.2; 3 – Гогошу, К.46; 4 – Гогошу, К.23; 5, 6 – Ешелница, К.2, П.2.

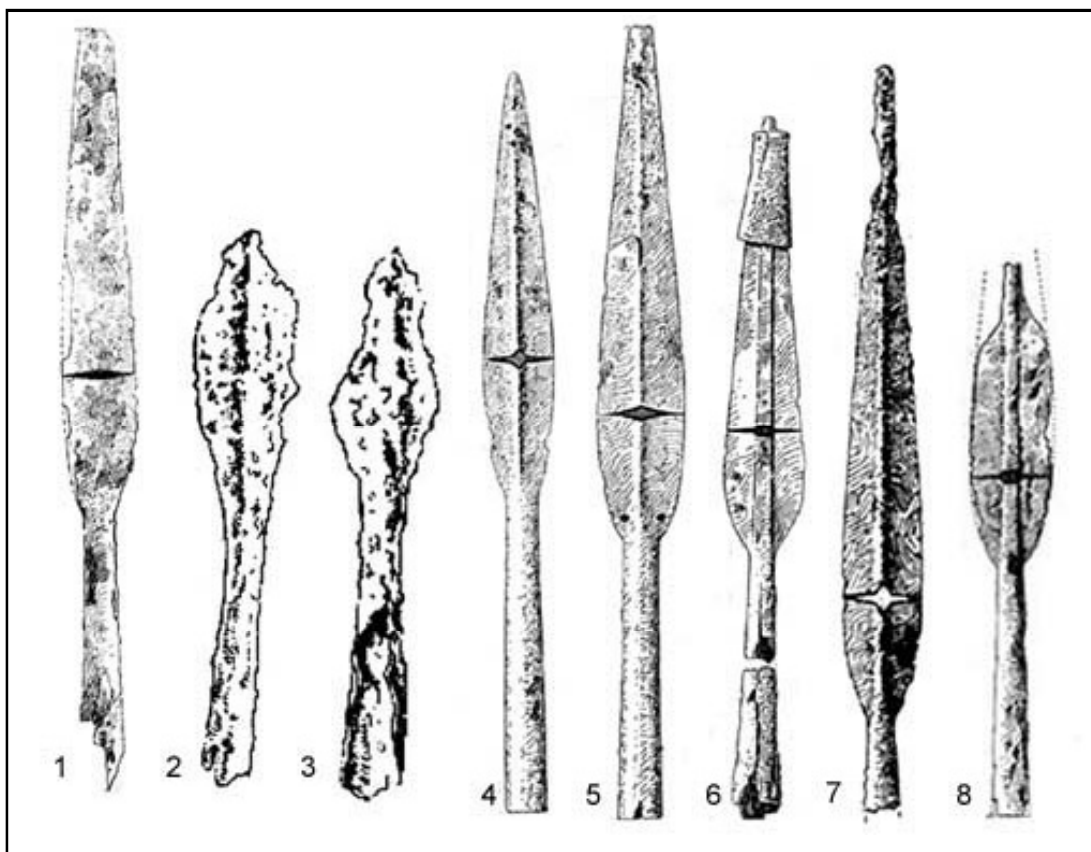


Рис. 16. Наконечники копий 2 типа — 1 - Балта Верде, К.17, П.3; 2, 3 - Балта Верде, К.2; 4, 5 – Гогошу, К.26, П.1; 6 - Гогошу, К.47; 7 – Гогошу, К.30; 8 – Гогошу, К.23.

шой разброс значений в качественном признаке сечения лезвия, что, по моему мнению, может служить основанием для дальнейшего подразделения данного типа. Поэтому, в данных условиях данный тип был разделен на три подгруппы: тип 1а, тип 1б, тип 1с (рис. 13, 14, 15).

**Тип 1а** обладает той же количественной характеристикой, что и весь 1 тип в целом, но в основном преобладает линзовидное сечение лезвия (рис. 13). Техника изготовления данных наконечников более примитивна по сравнению с остальными. Так же следует отметить то, что данные наконечники присутствуют только в Балта Верде и Басарабь.

**Тип 1б** в данный подтип входят только два наконечника из кургана 17 погребения 6 и кургана 9 могильника Балта Верде. Сечение лезвия линзовидное. Главным отличием данной группы от других является преобладание длинны втулки над длиной лезвия. Хронологические рамки данного подтипа приходятся на 2 хронологическую фазу (рис. 14).

**Тип 1с** входящие в этот подтип наконечники копий происходят в основном из Гогошу и Ешелницы, и являются, на мой взгляд, более поздними, а также отличаются от других подтипов наличием нервюры, различной в сечении (рис. 15). Технологически более совершенны, в отличие от других наконечников.

**2 тип** представляет собой некую смешанную группу наконечников, обладающих средней общей длиной, смешанной длиной лезвия и втулки, также присутствуют все виды сечения втулки, однако линзовидное сечение встречается только один раз (рис. 16).

**3 тип** характеризуется большой общей длиной, очень длинным лезвием и средним и большим размером втулки (рис. 23). Преобладает ромбическое сечение. В данный тип в основном попадают наконечники копий из могильника Гогошу.

Возможно, за всеми этими типами стоит не только генетическое развитие во времени. Скорее всего, они отражают некоторую функциональную специализацию. В данном случае интересен 3 тип наконечников, который отличается от всех своей длиной — от почти полуметра и больше. Эти наконечники очень массивны. Причем они происходят из могильника Гогошу, период бытования которого принято относить к концу VII в. О чем это может говорить? Скорее всего, удлинение и утяжеление наконечников следует связать с потребностью увеличения убойной возможности копья. Ведь, именно в данный период (конец VII в. до н.э.) мы наблюдаем значительные изменения в военной тактике степного мира, а если быть точным скифского мира. Скифы приносят с Востока металлический доспех — сильнейшее защитное оружие того времени. Что можно было противо-

поставить железной броне? Конечно же модернизацию наступательного оружия, а прежде всего копий. Наконечники должны были стать массивнее, а лезвия уже, для того чтобы сконцентрировать всю ударную мощь на маленьком участке брони и пробить ее. А теперь взглянем на наконечники 3 типа из Гогошу — длинные массивные, более чем 0,5 м и с узким лавролистным пером. Разве это не похоже на идеальное «бронейбойное» оружие? И по времени вообще-то совпадает — конец VII в. до н.э. Но у нас нет никаких свидетельств о военных конфликтах между скифами и фракийцами данной зоны. А существующие гипотезы о военном завоевании скифами фракийцев не выдерживают критики (Vulpe 1962). Скорее всего, данное «совпадение» следует объяснить тем, что внедрение металлического доспеха было очень удачным «ноу-хау», так сказать последним словом военной техники. Естественно, что оно (это изобретение или предвнесение извне) распространилось очень быстро и не только в скифской среде. Скорее всего, фракийские племена тоже использовали его в своих междоусобицах. Однако в данном случае у нас возникает следующая проблема — у нас пока, насколько я могу судить, нет четких свидетельств находок металлических доспехов. Хотя, как мне думается, таковые будут найдены.

**Наконечник копья типа Басарабь** представлен лишь одним экземпляром из могильника Басарабь. Имеет длинную втулку и короткое широкое лезвие (рис. 17). Скорее всего, в данном случае мы имеем дело с какой-то разновидностью метательного оружия типа дротиков. Хотя опять же это всего лишь предположение. Вопрос об определении метательного и наступательного оружия в современной археологии не разработан, поэтому остается лишь догадываться.

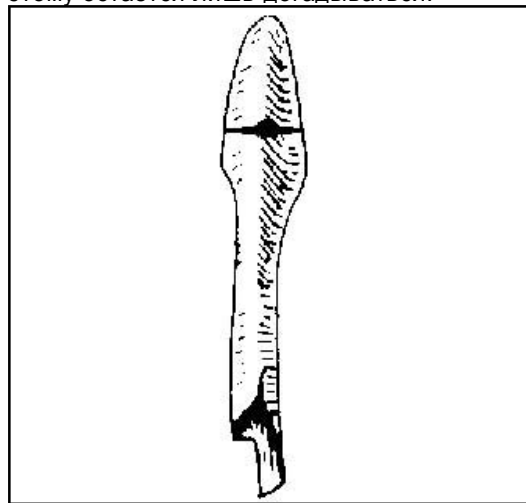


Рис 17. Наконечник копья типа Басарабь — Басарабь, К.7, П.2.

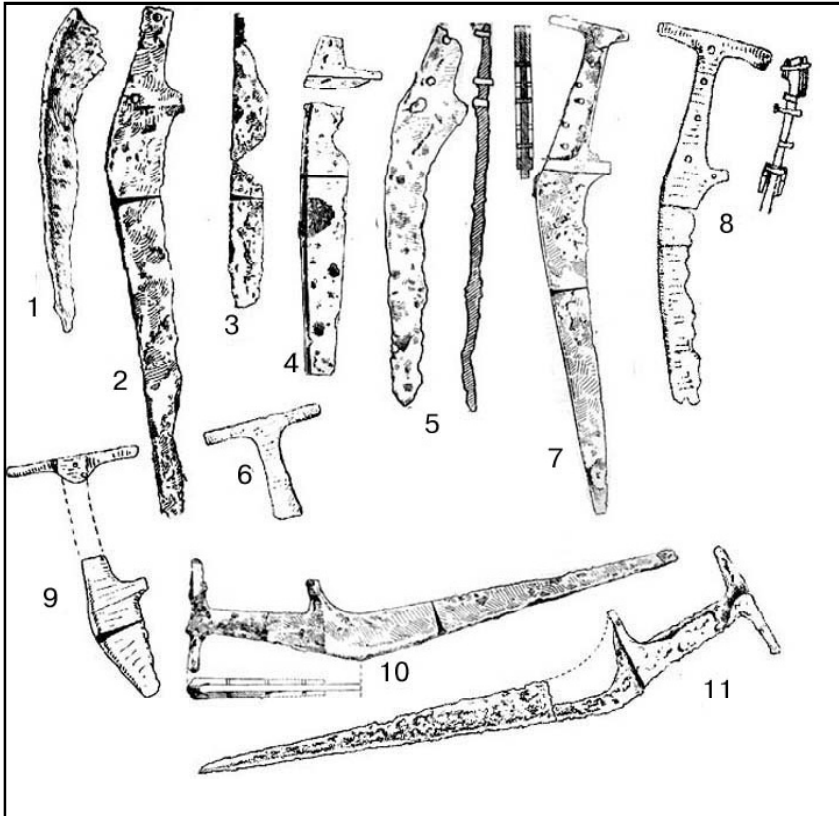


Рис 18. Боевые мечи иллирийского типа, с рукояткой в форме буквы «Т» — 1 – Балта Верде, К.4, П.1; 2 – Балта Верде, К.7, П.1; 3 – М, К.7, П.2; 4 – М, К.18, П.1; 5 – Балта Верде, К.22, П.1; 6 – Басарабь, К.4, П.3; 7 – Балта Верде, К.21, П.3; 8 – Басарабь, К.3, П.3; 9 – Басарабь, К.7, П.3; 10 – Балта Верде, К.17, П.3; 11 – Балта Верде, К.2, П.1.

#### Однолезвийные мечи с рукояткой в форме буквы «Т»

Боевые мечи данного типа являются массовым материалом в погребальном инвентаре могильников Балта Верде и Басарабь. Длина вместе с рукояткой колеблется от 30 см до 50 см и больше. Лезвие сильно искривлено у основания, рукоятка в форме буквы «Т» (рис. 18). В происхождении этого оружия у исследователей практически нет разногласий – все признают их иллирийское происхождение. Хотя эта уверенность вряд ли исходит из неопровержимых доказательств и тщательных исследований. Происхождение этих криволезвийных мечей связывается с Иллирией только лишь потому, что они там есть! Никаких обобщающих работ по данному вопросу, насколько мне известно, нет, поэтому и узких датировок тоже нет. Хотя в данном случае их происхождение нас не интересует, в любом случае они попали в Балта Верде и Басарабь из Иллирии. Также в связи с этими кинжалами существует проблема их функциональной принадлежности. Поясню. Не совсем понятно как подобным оружием пользоваться. Логично было бы предположить, что подобными мечами просто перерезали горло или просто кололи. Однако, для первой функции вполне достаточно и короткого лезвия (например ятаган), а для

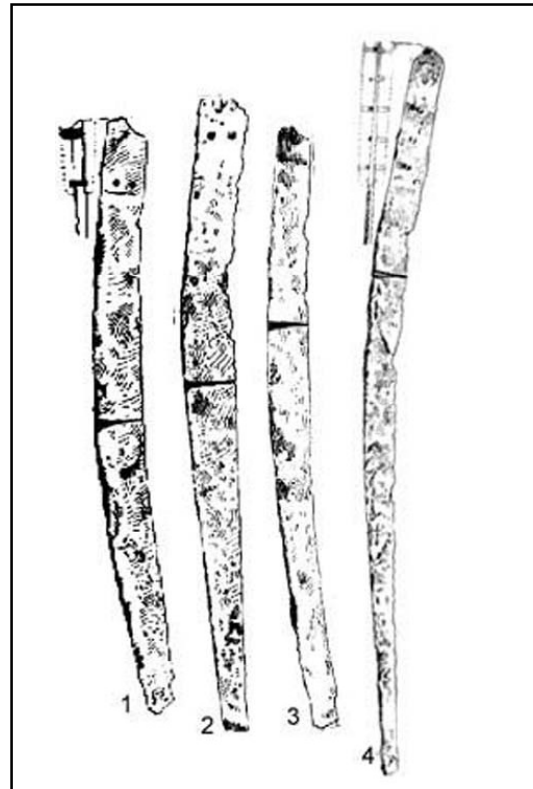


Рис 19. Боевые мечи с изогнутым лезвием, без выделенной рукоятки (Мечи типа Гогошу) — 1, 2 – Балта Верде, К.9; 3 – Балта Верде, К.18, П.2; 4 – Гогошу, К.1, П.1.

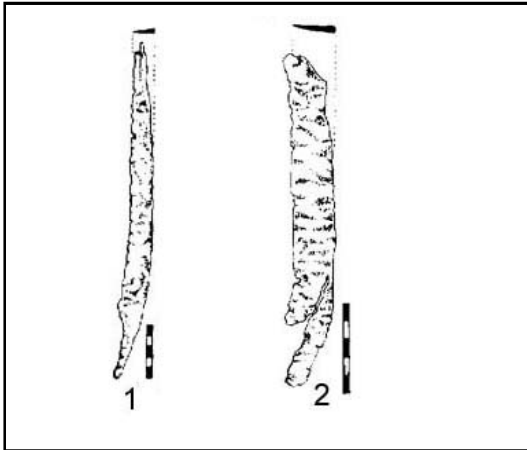


Рис. 20. Боевые кинжалы с сильно изогнутым лезвием и выделенной рукоятью — 1, 2 – Ешелница, К.2, П.2.

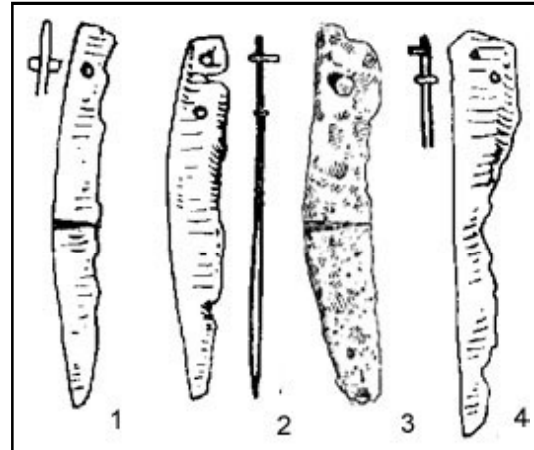


Рис. 21. Ножи со слабо изогнутым лезвием, и слабо выделенной рукоятью — 1 – Басарабь, К.3, П.3; 2 - ; 3 - Балта Верде, К.9; 4 – Басарабь, К.7, П.2.

второй функции эти мечи вообще не пригодны — практически на всех целых экземплярах конец лезвия затуплено. Если все таки признать такую функциональную интерпретацию, то она как-то не будет вязаться с сообщениями древних авторов, которые говорили о криволезвийных мечах как о *эрозном* оружии фракийцев. В.И.Бруяко предлагает свою интерпретацию (опять же из личной беседы). Это оружие ни в коем случае не колющее. Мы имеем дело с древнейшим режуще-рубящим «инструментом войны». Одним из известных нам современным оружием подобного типа является обыкновенная сабля. Но принцип употребления криволезвийных мечей отличается от сабли. Если саблей наносили оттягивающий удар на себя, который мог разрубить человека на две части, то нашими мечами наносился скользящий удар от себя. Такой прием является еще более эффективным, более страшным, так как режущей способности орудия добавлялся еще и вес руки или тела. Лезвие же при этом было безукоризненно заточено. Итак, получается, что мы имеем дело с оружием, которое в руках умелого воина могло быть как гранатомет в руках чеченского боевика — быстрое и смертельное. Данная интерпретация, на мой взгляд, объясняет широкое временное бытование вещей подобного типа и широкое его распространение (даже за пределами фракийского мира).

#### Мечи типа Гогошу

Представлены четырьмя экземплярами. Лезвие также изогнуто, как и в предыдущем случае, однако более заужено. Так же существенным отличием является не выделенная рукоятка (рис. 19). Функционально эти мечи практически то же самое, что и мечи с «Т»-образ-

ной рукоятью.

#### Кинжалы с изогнутым лезвием и выделенным черешком

Представлены только 2-мя экземплярами из 2 погребения 2 кургана могильника Ешелница (рис. 20). Средняя длина кинжалов колеблется от 25 до 35 см. Технологически и функционально копирует предыдущие типы, но отличительной чертой является выделенный черешок, созданный для того чтобы насаживать цельную деревянную рукоять.

#### Ножи без выделенного черешка и малой изогнутостью лезвия

Это небольшие железные ножи, всего лишь 10-15 см в длину (рис. 21). Рукоять не выделе-

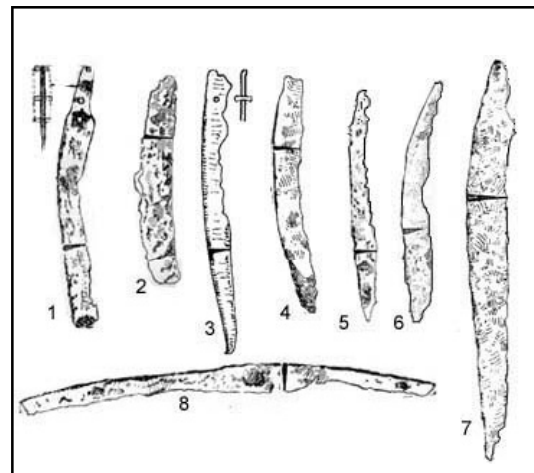


Рис. 22. Ножи с сильно изогнутым лезвием и с выделенной рукоятью — 1 - Балта Верде, К.17, П.3; 2 - Балта Верде, К.17, П.6; 3 - ; 4 - ; 5 – Гогошу, К.46; 6 – Гогошу, К.47; 7 – Гогошу, К.36; 8 – Гогошу, К.23.

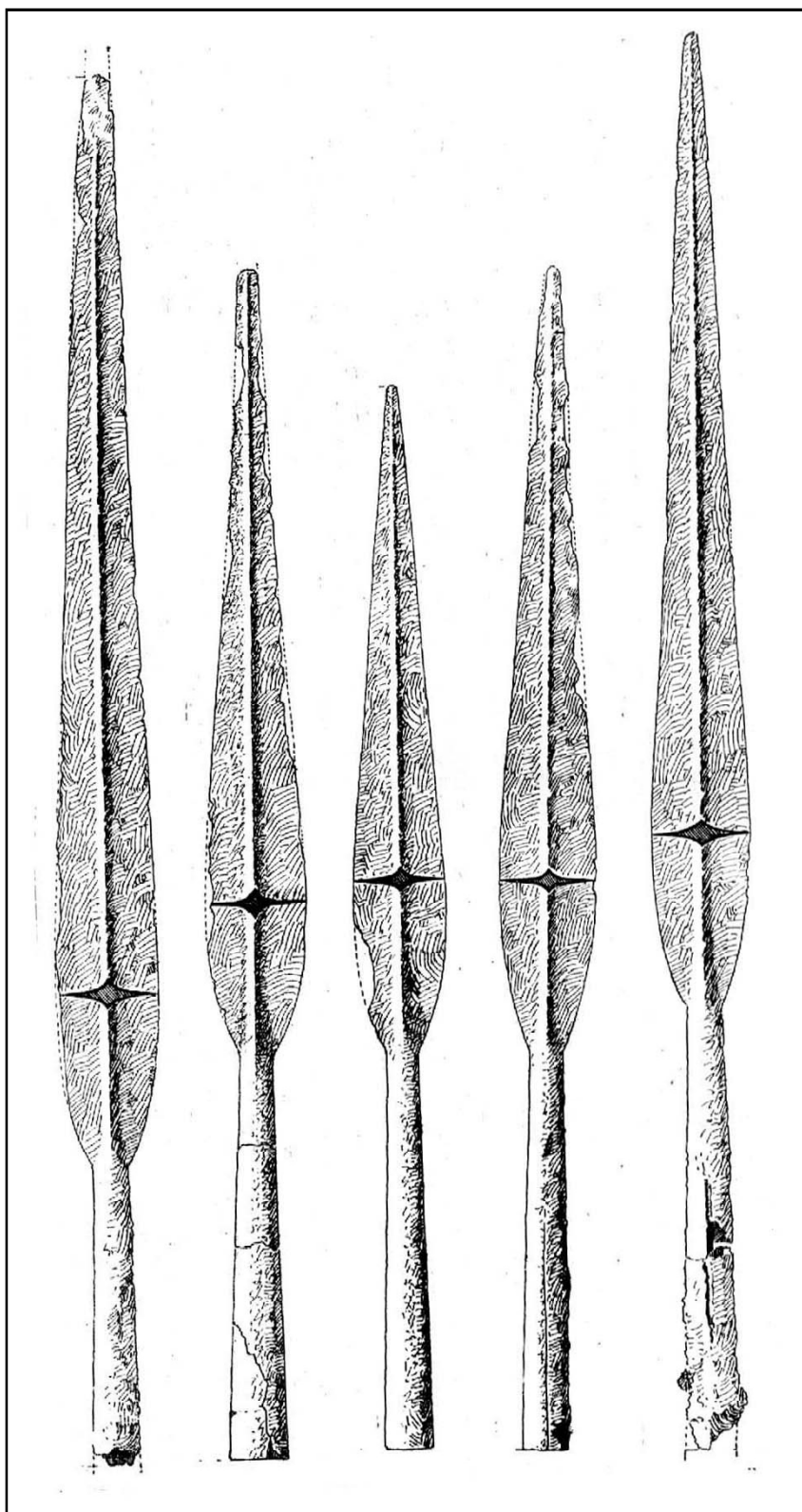


Рис. 23. Наконечники  
копий 3 типа.

на, а на спинке наблюдается обычно небольшой горбик. Вряд ли можно считать их оружием, скорее всего, использовались в хозяйственных целях. Встречаются только в Балта Верде и Басарабь.

**Ножи с выделенной рукояткой и большой изогнутостью лезвия**

Чуть больше размерами, чем нож предыдущего типа и внешне напоминают мечи



Таб. 2. Корреляционная таблица по женским погребениям.

I - Ножные бронзовые кольца; II - бронзовые бляшки; III - ножные железные кольца; IV - Бронзовые браслеты с сечением проволоки в форме «D»; V - фибулы с приемников в виде песочных часов; VI - украшение «Saltaleon»; VII - фибулы с треугольным приемником; VIII - Многовитковые бронзовые браслеты; IX - Бронзовые браслеты с круглым сечением проволоки; X - Погребальные урны; XI - Фибулы Donja Dolina; XII - Очковые фибулы; XIII - Фибулы с беотийским щитком.

|                 | I | II | III | IV | V | VI | VII | VIII | IX | X | XI | XII | XIII |
|-----------------|---|----|-----|----|---|----|-----|------|----|---|----|-----|------|
| B.V. K. 12, П 1 | ■ |    |     | ■  |   |    |     |      |    |   |    |     |      |
| B.V. K. 17, П 1 | ■ | ■  |     | ■  |   |    |     |      |    |   |    |     |      |
| B.V. K. 12, П 3 | ■ | ■  | ■   | ■  |   |    |     |      |    |   |    |     |      |
| B.V. K. 17, П 2 | ■ | ■  |     | ■  |   | 1  |     |      |    |   |    |     |      |
| Va. K.4. П 6    | ■ | ■  |     | ■  |   |    |     |      |    |   |    |     |      |
| B.V. K. 17, П 5 |   |    |     | ■  | ■ |    |     |      |    |   |    |     |      |
| B.V. K. 17, П 7 |   |    |     | ■  | ■ |    |     |      |    |   |    |     |      |
| B.V. K. 16, П 1 |   |    |     | ■  | ■ |    |     |      |    |   |    |     |      |
| Va. K.3. П 1    |   |    |     | ■  | ■ |    |     |      |    |   |    |     |      |
| Va. K.3. П 5    |   |    |     | ■  | ■ |    |     |      |    |   |    |     |      |
| B.V. K. 22, П 2 |   |    |     | ■  | ■ |    |     |      |    |   |    |     |      |
| B.V. K.11, П 1  |   |    |     | ■  | ■ |    |     |      |    |   |    |     |      |
| G. K.7. П 1     |   |    |     | ■  | ■ |    |     |      |    |   |    |     |      |
| G. K.27         |   |    |     | ■  | ■ |    |     |      |    |   |    |     |      |
| Va. K.3. П 2    |   |    |     | ■  | ■ |    |     |      |    |   |    |     |      |
| S.G. (1)        |   |    |     | ■  | ■ |    |     |      |    |   |    |     |      |
| G. K.40         |   |    |     | ■  | ■ |    |     |      |    |   |    |     |      |
| G. K.2. П 3     |   |    |     | ■  | ■ |    |     |      |    |   |    |     |      |
| G. K.1 П 2      |   |    |     | ■  | ■ |    |     |      |    |   |    |     |      |
| G. K.10         |   |    |     | ■  | ■ |    |     |      |    |   |    |     |      |
| B.V. K. 12, П 4 |   |    |     | ■  | ■ |    |     |      |    |   |    |     |      |
| G. K.28         |   |    |     | ■  | ■ |    |     |      |    |   |    |     |      |
| G. K.48         |   |    |     | ■  | ■ |    |     |      |    |   |    |     |      |
| G. K.35         |   |    |     | ■  | ■ |    |     |      |    |   |    |     |      |

пий типа 1с (характеристика такая же, что и у 2 типа, но более малого размера), ручные железные браслеты.

● Фаза 3б — исчезают кинжалы типа Гогошу, остальные типы продолжают бытовать. К ним прибавляются фибулы типа Donja Dolina и наконечники копий 3 типа (большая общая длина, длинное лезвие, наконечники очень массивные).

**4 хронологическая фаза.** Из предыдущих хронологических фаз остаются только наконечники копий 1с и фибулы типа Donja Dolina. К ним присоединяются кинжалы с изогнутым лезвием и выделенной рукоятью и бронзовые браслеты с круглым сечением.

#### Женские погребения (таб. 2):

**1 хронологическая фаза** характеризуется наличием ножных бронзовых и железных колец, бронзовых пуговиц с ушком для крепления внутри выпуклого диска, бронзовых браслетов с сечением проволоки в форме латинской буквы «D», фибул с приемником в виде «песоч-

ных часов».

**2 хронологическая фаза** разделяется на 2 подфазы:

Фаза 2а — сохраняются бронзовые браслеты с «D»-образным сечением проволоки и фибулы типа «песочные часы». К ним добавляется особый вид бронзовых украшений, так называемые saltaleone и фибулы с треугольным щитком.

Фаза 2б — все предыдущие типы продолжают бытовать, но исчезают бронзовые браслеты. К ним добавляются тип бронзовых браслетов с круглым сечением проволоки и многовитковые бронзовые браслеты.

**3 хронологическая фаза** делится на 3 подфазы:

● Фаза 3а — все предыдущие хроноиндикаторы остаются исчезают лишь фибулы типа «песочные часы».

● Фаза 3б — все предыдущие типы вещей продолжают существовать, но к ним добавляются погребальные урны (то есть появляются захоронения совершенные по обряду трупосожжения) и фибулы типа Donja Dolina.

Таб.3. Таблица хронологических индикаторов.

1 - Наконечники копий 1А типа (рис. 13); 2 - Однолезвийные мечи с рукояткой в форме буквы «Т» (рис. 18); 3 - Ножи со слабо изогнутым лезвием, и слабо выделенной рукояткой (рис. 21); 4 - Ножные бронзовые кольца (рис. 6); 5 - Двупружинные фибулы с приемником в виде «песочных часов» (рис. 1); 6 - Бронзовые бляшки (рис. 8); 7 - Ножные железные кольца (рис. 7); 8 - Бронзовые браслеты с сечением проволоки в форме «D» (рис. 9); 9 - Наконечники копий 1 типа В с коротким и узким лезвием (рис. 14); 10 - Наконечник копья типа Басарабь (рис. 17); 11 - Наконечники копий 2 типа (рис. 16); 12 - Мечи типа Гогошу (рис. 19); 13 - Ножи с выделенной рукояткой и большой изогнутостью лезвия (рис. 22); 14 - Бронзовые многовитковые браслеты (рис. 10); 15 - Фибулы с треугольным приемником (рис. 2); 16 - Бронзовые браслеты с круглым сечением проволоки (рис. 9); 17 - Наконечники копий 1С типа (рис. 15); 18 - Железные ручные браслеты (рис. 11); 19 - Наконечники копий 3 типа (рис. 23); 20 - Фибулы Donja Dolina (рис. 4); 21 - Двойная бронзовая булава иллирийского типа (рис. 12); 22 - Кинжалы с изогнутым лезвием и выделенным черешком (рис. 20); 23 - Очковые фибулы (рис. 3); 24 - Фибулы с беотийским щитком (рис. 5).

| Фазы мужских погребений | Фазы женских погребений | Хроноиндикаторы |
|-------------------------|-------------------------|-----------------|
| I                       | I                       |                 |
| II                      | II a                    |                 |
|                         | II b                    |                 |
| III a                   | III a                   |                 |
| III b                   | III b                   |                 |
| IV                      | III c                   |                 |

Таб.4. Общая схема относительной хронологии.

| Басарабь | Балта Верде | Гогошу | Сфынтул Георге | Ешелница |
|----------|-------------|--------|----------------|----------|
| I        | I           |        |                |          |
| II       | II          |        |                |          |
| III      | III         | I      | I              |          |
|          |             | II     |                |          |
|          |             |        |                | I        |

● Фаза 3с — исчезают украшения типа *saltaleone* и фибулы с треугольным щитком, появляются очковые фибулы и фибулы с беотийским щитком.

### Заключение

Синхронизация мужских и женских погребений возможно лишь по таким категориям вещей как фибулы, поскольку некоторые из них одинаково использовались как в женских так и мужских погребениях. 1-я и 2-я хронологические фазы мужских и женских погребений синхронны друг другу по фибулам типа «песочные часы». 3б подфаза и 4-я фаза мужских погребений синхронна по фибулам типа *Donja Dolina* с 3б и 3с подфазами женских погребений. На основании данной синхронизации можно представить картину относительной хронологии для исследованных мною 5-ти памятников (таб. 3; таб. 4):

● Балта Верде и Басарабь полностью синхронны друг другу и могут быть подразделены на три периода, оба этих могильника являются наиболее ранними

● Могильник Гогошу я разделяю на две хронологические фазы, причем 1 фаза синхронна 3-ей фазе Балта Верде и 3-ей фазе Ба-

сарабь. Вторую хронологическую фазу могильника Гогошу, на основании булавки иллирийского типа, фибулам *Donja Dolina*, а также и с приемником в виде беотийского щитка можно отнести к середине и второй половине VI в. до н.э.

● Погребение из Сфынтул Георге синхронно 3-им фазам Балта Верде и Басарабь и 1 фазе Гогошу

● Погребения из Ешелницы, на мой взгляд, являются культурными продолжателями традиции этих могильников и следуют по времени сразу же после 2 фазы Гогошу.

Даже после того как была проделана работа над материалами могильников, результаты еще не следует считать окончательными. Места некоторых погребений в общей схеме будут пересматриваться, однако общая схема относительной хронологии, я думаю, останется неизменной.

### ЛИТЕРАТУРА

- Бруяко И.В. 1999. Очерки экономической истории населения Северо-Западного Причерноморья 7-3 вв. до Р.Х. Волжск.
- Мелюкова А.И. 1979. Скифия и фракийский мир. М.
- Демченко Т.И., Левицкий О.Г. 1990. К вопросу о шолданештских памятниках на территории Молдавии // Археологические исследования молодых ученых Молдавии. Кишинев.
- Лапушнян В.Л. 1979. Ранние фракийцы X – начала IV вв. до н.э. в лесостепной Молдавии. Кишинев.
- Тереножкин А.И. 1976. Киммерийцы. Киев.
- Ткачук М.Е. 1999. Гетика, которую мы потеряли. (Из антологии хронологических разрывов) // *Stratum Plus*, 3. Санкт-Петербург, Кишинев, Одесса.
- Федоров-Давыдов Г.А. 1987. Статистические методы в археологии. М.
- Щукин М.Б. 1994. На Рубеже эр. Санкт-Петербург.
- Bader T. 1983. Die Fibeln in Rumänia // PBF. XIV. 6. München.
- Benton S. 1950. The Dating of Horses on Stands and Spectacle Fibulae in Greece // *The Journal of Hellenic Studies*. London.
- Berciu D., Comşa E. 1956. Săpăturile de la Balta Verde și Gogoşu (1949 și 1950) // *Materiale și Cercetările Arheologice*. 2. Bucureşti.
- Gergova D. 1987. Die Fibeln in Bulgaria // PBF. XIV, 7. München.
- Gumă M. 1993. Civilizația primei epoci a fierului în sud-vestul României. Bucureşti.
- Moscalu E. 1983. Ceramica traco-getică. Bucureşti.
- Leviţki O. 1994. Culturile Hallstattului timpuriu și mijlociu în Moldova. Chişinău.
- Székelly Z. 1960. Săpăturile de la Sfintul Gheorge // SCIV. II. Bucureşti.
- Vasiliev V. 1980. Sciții agatârși pe teritoriul României. Cluj-Napoca.
- Vasić R. 1999. Die Fibeln im Zentralbalkan // PBF. XIV, 12. Stuttgart.
- Vulpe A. 1962. Tracii și iliri la sfârşitul primei epocii a fierului în Oltenia // SCIV. XIII. 2.
- Vulpe A. 1965. Zur mittleren Hallstattzeit in Rumänien (Die Basarabi Kultur) // *Dacia*, N.S., IX.
- Vulpe A. 1967. Necropola hallstattiană de la Ferigile, monografie arheologică. Bucureşti.
- Vulpe A. 1970. Cercetări arheologice și interpretări istorice privind sec. VII – V î.e.n. în spațiul carpato-dunărean // *Memoria Antiquitatis*. II. Piatra-Neamți.
- Vulpe A. 1986. Zur Entstehung der Geto-Dakischen Zivilization. Die Basarabikultur // *Dacia*, NS. T. XXX, 1-2. Bucureşti.