

---

---

## ИССЛЕДОВАНИЯ И ПУБЛИКАЦИИ

---

---

*Л.Николова*

### ЯМНАЯ КУЛЬТУРА НА БАЛКАНАХ

(Динамика структуры погребального обряда и соотношение с другими культурами ранней бронзы)

**L. Nikolova. The Pit Grave Culture in the Balkans (Dynamics of the Structure of the Burial Rites and Its Relation to the Other Early Bronze Cultures)**

The Pit Grave Culture (PGC) was distributed in the Balkans as a result of migration from the Northern Black Sea. From the latest fourth and in the third millennium BC it occupied with different intensity Muntenia, Oltenia and Northern Dobroudja in Romania, Northern and Southeast Bulgaria, Eastern Serbia and Banat in Yugoslavia and Albania. The Tumulus burial ritual characterized the Pit Grave Culture but in the Balkans it was specific of different Early Bronze cultures (Baden, Vučedol, Coțofeni and possibly Ezero).

The burial ritual of the PGC in the Balkans was characterized by a system of stable elements that occurred in different combinations. However, in the areas far away from the core of its development those elements were transformed and a new system emerged – peculiar and innovative itself.

In North-East Thrace (South-East Bulgaria) the PGC was distributed in the milieu of the Ezero culture. Recently, Golyama Detelina II Tumulus, Mednikarovo and Dolno Sakhrene Tumulus cemeteries have well demonstrated the dynamic of the structure of the burial rites of PGC population – active interactions with the local population and a transformation of the burial ritual. The data from Northern Bulgaria (Plachidol, Goran-Slatina and Knezha-Turnava groups) have given a possibility of some statistic analysis of the ritual and have posed the problem whether the Tumulus cemeteries had belonged to different PGC household or to different clans. For the analysis of the burial ritual of special interest was the pit equipment and the stone constructions in particular, types and variants of the inhumations, existence of double inhumations, the grave inventory, etc. To the west, the Tumulus graves of the PGC from Banat have showed a tendency of a preservation of the main elements of the PGC ritual. The types of body position and especially crouched inhumations on their back, floor covering, pit coverings, silver pendants belonged to the burial standard. But the disappearance of the stone constructions (structures?), the absence of numerous graves in the tumuli, wooden wheels etc. used to characterize the transformation of the ritual, in the light of the recent evidence.

A question of primary importance is the relation of the PGC to the local Balkan Early Bronze Age cultures. It should be stressed that the PGC was distributed in the period of the prosperity of the local cultures based on the increased distribution of the bronze metallurgy, development of the agricultural and stockbreeding structures and increased multi-aspect exchange of goods. In this context, the recent data from the Balkans have increased the information about the PGC, on the one hand. On the other hand, it is obvious that the PGC did not spread over all the Balkan territories in the third Millennium BC as many local agricultural and stockbreeding or semi-pastoral communities have stable social-economic structures characterized by a density of the settlement and demographic systems. Then, the recent data showing the distribution of the PGC in the Balkans should not be overviewed. In fact, the population of the PGC was gradually integrated with the local population and the ritual as a system decreased toward new Tumulus burial rituals from Late Bronze Age in the Balkans. At the same time, in the third Millennium BC the population of the PGC occupied some territories in the Balkans rather intensively. It was involved in the dynamic and very developed EB culture system of the local cultures, possibly resulting in the development of the social stratification among the PGC society (for instance Goran-Slatina cemetery). Then, different types of the territories of the relations between the PGC and the local EB cultures can be defined. The ethno-cultural base of the latter was the transformed Balkan society from the Final Copper Age. Unfortunately, there are a lot of breaks in the record in that development from the earlier fourth Millennium BC, but the recent data make it possible to believe the milieu of the Balkan population was connected with the earlier prehistoric cultures developed there.

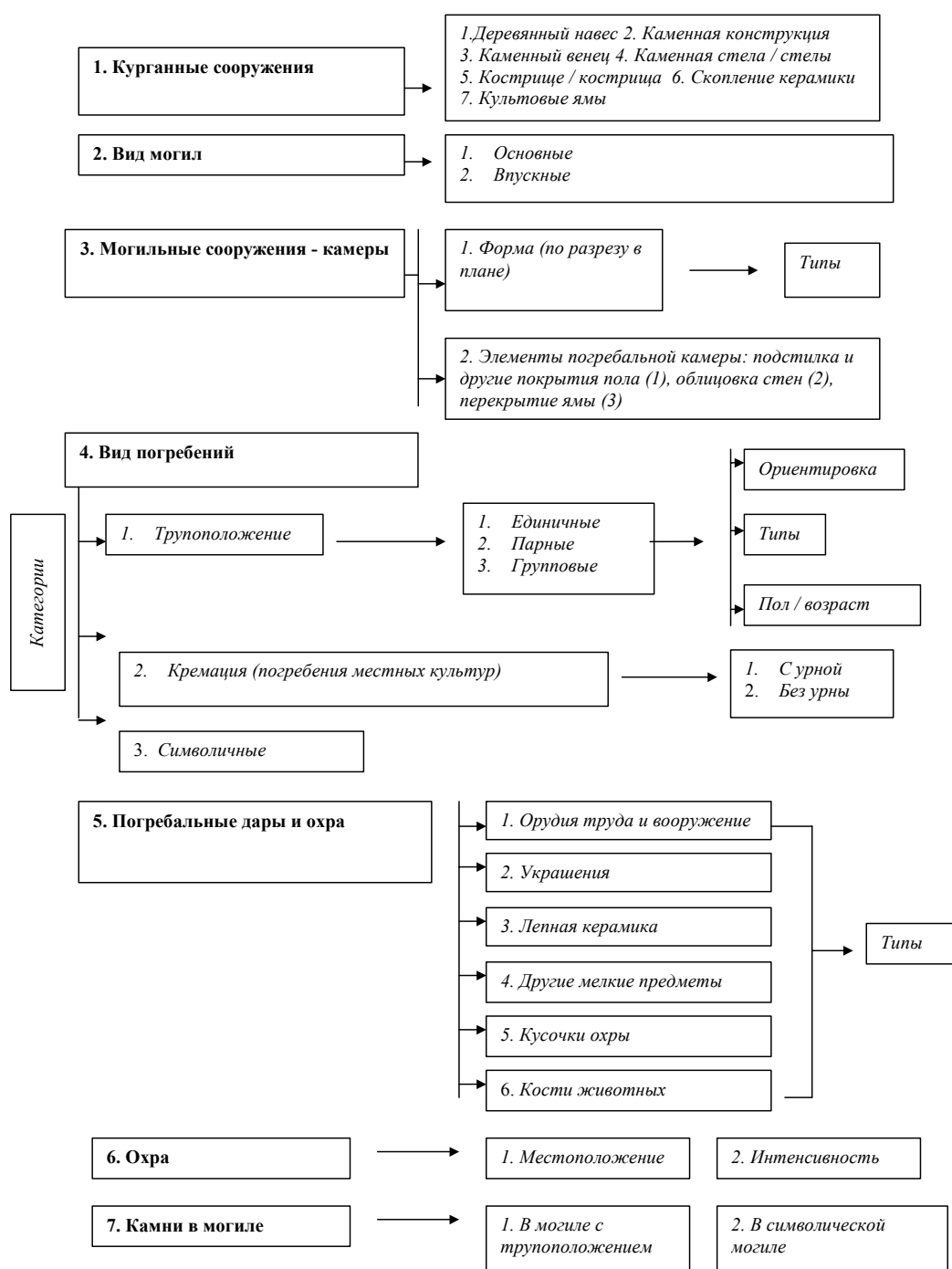
---

### Введение

Погребальные памятники ямной культуры (ЯК) распространены в самых различных областях Балканского полуострова, куда входят Мунтения, Олтения, Северная Добруджа, Северо-Восточная Болгария, Северо-Восточная Фракия, север Центральной Болгарии, Северо-Западная Болгария, восточная Сербия, Банат и Албания (Nikolova 1992). Однако в период

ранней бронзы, с конца IV тыс. до н. э. и в III тыс. до н.э., курганный погребальный обряд на Балканах был присущ не только ЯК. В раннем бронзовом веке I (РБВ I) в южных частях Среднего Дуная были распространены курганные погребения баденской культуры. Позднее, в РБВ II, эта традиция продолжилась в культуре Вучедол. На Южных Балканах остается пока

Таблица А. Структура погребального обряда ЯК на Балканах



неясной культурная атрибуция некоторых типологически близких ямным погребений, которые могли принадлежать культуре Езеро. В то же время в Северо-Западной Болгарии открыты курганные захоронения, связанные с погребальными традициями культуры Коцофень, тогда как некоторые погребения в Северо-Восточной Болгарии вполне могут относиться к культуре Езеро.

Исследования последних лет весьма суще-

ственно изменили наши представления о ЯК на Балканах (ЯКБ). С одной стороны, значительно увеличились данные об этой культуре. С другой стороны, источники о других культурных подразделениях дают возможность более реалистично оценить характер ее распространения в различных областях Балканского п-ва, которое в работах некоторых авторов в 70-х и 80-х годах расценивалось как грандиозный шаг в индоевропеизации Юго-Восточной Европы.

Таблица Б. Ямная культура на Балканах. Структура могильных сооружений

**Могильные сооружения - камера**

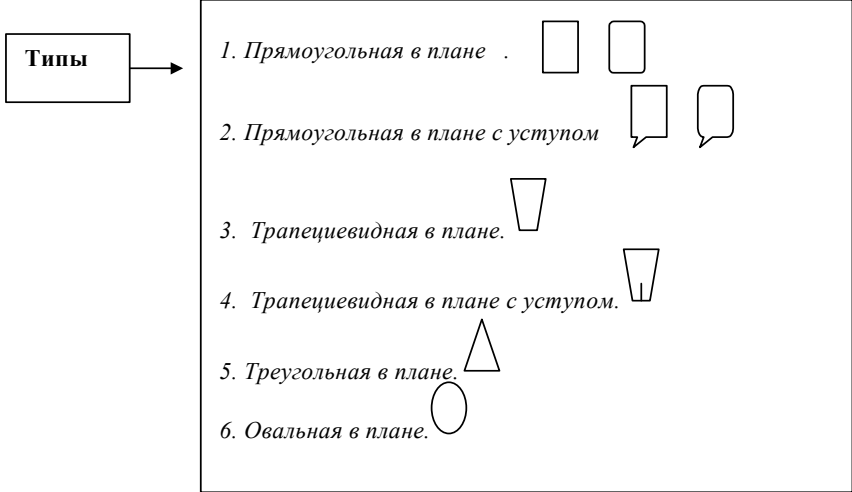


Таблица В. Типология труположений в курганах ямной культуры на Балканах

1-6. Единичные		Варианты						
Тип 1. Вытянутые на спине								
(1-5)								
		1.1	1.2	1.3	1.4	1.5		
Тип 2. Лежащие на спине. Одна нога вытянута, другая согнута.								
(6-7)								
		2.1	2.2					
Тип 3. В скорченном положении на спине		(8-24)						
		3.1	3.2	3.3	3.4	3.5	3.6	3.7
		3.8	3.9	3.10	3.11	3.12	3.13	

Таблица Г. Ямная культура на Балканах. Классификация погребального инвентаря

Погребальный инвентарь и охра	
Группы	Типы
1. Орудия труда и вооружение.	1. Бронзовые орудия труда 2. Каменные топоры 3. Стрелы 4. Фрагменты кремня
2. Украшения	1. Подвески и кольца 1.1. Из серебра 1.2. Из золота 1.3. Из меди 2. Ожерелья 2.1. Из бусин (серебра, золота, кости, минералов) 2.2. Из раковин или зубов (животного или человеческих)
3. Лепная керамика	1. Целые сосуды 2. Фрагменты
4. Другие мелкие предметы	1. Астрагалы 2. Маленькие керамические шарики 3. Раковины 4. Предметы из охры
5. Кусочки охры	
6. Кости животных	

В настоящей работе на основе типологической классификации основных характеристик погребального обряда ЯК (табл. А-Д) будут выявлены его общие и особые черты в различных районах Балкан (1). Последующий сравнительный анализ позволит более четко определить соотношение местного регионального варианта ЯК (хронологическое и культурное) с другими объединениями раннего бронзового века в Нижнем Подунавье и Северо-Восточной Фракии (2). При этом понятие ЯКБ включает комплексы этой культуры на территории Южной Румынии, Болгарии и Северной Югославии.

Изучение памятников ЯКБ до 90-х годов характеризовалось, главным образом, полевым исследованием новых курганных могильников и классификационными разработками на региональном уровне, затрагивающими отдельные области Болгарии (Панайотов 1989; Китов 1991; Nikolova 1994a; Nikolova 1994b; Kitov 2000), Румынии (Зирра 1960; Comşa 1998; Burtănescu 1998) и Северной Югославии (Јовановић 1976; Vukvić 1987; Medović 1987; Girić 1987). В 90-х годах были предприняты попытки систематизировать все имеющиеся данные, главной посылкой которых являлось признание культурного

единства памятников ЯКБ независимо от их локализации в политических границах современных балканских государств (Николова 1992; Parzinger 1993: 327-328; Bogataja, Manzura 1994: 77; Николова 1994; Nikolova 1999). Вместе с тем, критическое осмысление позиции этой культуры в поздней преистории Балкан находится только на начальной стадии. Одна из основных причин такой ситуации коренится в явно недостаточной в количественном и качественном отношении базы данных. Вновь исследованные курганы, в общем-то, далеко не всегда являются благодатными источниками, а радиоуглеродных дат явно недостаточно для установления точной абсолютной хронологии культуры. Раскопки курганов часто носят спасательный характер, что иногда негативно сказывается на методике полевых исследований. Антропологические определения весьма незначительны, да и в самом археологическом описании опубликованных памятников имеются существенные погрешности. Тем не менее, нынешний фонд источников все же выглядит достаточно представительным для разработки типологии структуры погребального обряда.

В современной историографии отмечают-

Таблица Д. Местоположение и интенсивность охры в погребениях ЯК на Балканах



ся некоторые дискуссии по проблемам распространения, хронологии и места ЯК в балканском культурном контексте, но поскольку они ведутся на основе невыверенных источников или не всегда обоснованы методически, то нередко принимают характер тезисных утверждений, а не фундированных исследовательских гипотез или аргументированного критического анализа. Но в целом они следуют общей тенденции развития этой проблематики как регионально, так и тематически.

С начала изучения ЯКБ Нижний Дунай оказался в центре особого внимания специалистов, что было обусловлено исследованиями курганов Румынии (Зирра 1960) и важными открытиями Р. Попова и В. Микова в начале века в Северо-Восточной Болгарии. Увеличение количества исследованных памятников на территории Молдовы и Украины только подтверждало, что открытия на Нижнем Дунае не случайны, а указывают на стабильную тенденцию в пространственной экспансии ЯК, ориентированной в западном и южном направлениях. Это впечатление еще более усилилось в связи с находка-

ми в Восточной Венгрии, где в Потисье также были выявлены многочисленные курганные погребения ЯК. Связь между двумя районами — Нижним Подунавьем и Панонией — была установлена, благодаря раскопкам в Банате (Жовановић 1976; Bukvić 1987; Medović 1987; Girić 1987), что явно контрастировало с районами Северных Карпат и Трансильвании, где пока только единичные комплексы могут предположительно связываться с ЯК. Следовательно, из этого можно заключить, что проникновение ЯК до бассейна Тисы происходило вдоль русла Нижнего Дуная. Однако, несмотря на первые значительные раскопки в Банате, исследование ЯК в том регионе не стало систематическим. В то же время, новые исследования курганных могильников практически не проводятся в Олтении и Мунтении (Comşa 1998). За исключением Северной Добруджи, новые данные в 80-х и 90-х годах проходят, главным образом, с территории Болгарии, локализуясь преимущественно в трех ее областях: Северо-Восточной Болгарии, центральной части Северной Болгарии и Северо-Западной Болгарии.

#### Вопросы методики и общие характеристики погребального обряда ямной культуры на Балканах (ЯКБ)

Погребальный обряд ЯК характеризуется системой устойчивых признаков, которые проявляются в различной комбинации на курганных памятниках Балкан (табл.А-Д). На некоторых мо-

гильниках появляются курганы с погребениями других культур. Кроме того, по мере отдаления от первоначального ареала формирования ЯК, постепенно исчезают некоторые обрядовые

элементы. Следовательно, можно говорить о трансформации и последующем формировании новой структуры погребального обряда — своеобразной и устойчивой, по-своему новационной.

Раскрытие динамики изменений структуры погребального обряда во многом сопряжено с проблемой определения его локальных особенностей в различных районах распространения ЯК. К сожалению, возможности пространственно-хронологического сопоставления различных региональных подразделений культуры в значительной степени ограничены вследствие неравнозначности локальных стратиграфических колонок и малочисленности радиоуглеродных определений. В силу этого выявляемая картина носит довольно общий характер.

В большинстве своем балканские курганные могильники ЯК исследованы лишь частично. Полностью был изучен могильник Горан-Слатина в Северной Болгарии, состоявший из 9 курганов. В свете современных данных этот памятник представляет собой одну из моделей ЯКБ, передающую своеобразие этой культуры на Нижнем Дунае.

Судя по материалам Болгарии, преобладают курганы с одной или двумя могилами. Новые данные подтвердили выведенную Г. Китовым (1991: 28) закономерность о соотношении количества могил и высоты кургана: курганы с 1-2 погребениями, как правило, достигают высоты 1,5 м. Некоторые отклонения от этого правила зафиксированы в Северо-Восточной Фракии (Трояново, Ковачево, Овчарци).

Критерии для типологии курганных сооружений могут быть разнообразными: размеры (Китов 1991), количество погребений и, соответственно, число насыпей (курганы с одной насыпью, с двумя насыпями и более двух) (Панайотов 1989). В последнем случае иногда сложно определить действительное количество досыпок из-за недостаточной полноты полевой документации или вследствие однородности грунта. К тому же, достоверное определение конструктивных деталей того или иного кургана нередко затрудняется частичным характером раскопок, когда исследовалась лишь центральная часть насыпи. В отличие от памятников Северо-Западного Причерноморья на Нижнем Дунае и в Северо-Восточной Фракии большинство курганов ЯК не использовалось для захоронений более позднего времени. Изредка в них совершались погребения периода поздней бронзы (Малка Детелина) или раннего железного века (Калугерица), иногда встречаются средневековые могильники.

Судя по имеющимся сведениям, на территории Нижнего Подунавья и Северо-Восточной Фракии были распространены в основном курганные могильники, состоящие из нескольких насыпей. Известны одиночные курганы, но, скорее всего, они также должны быть связаны с каким-то определенным некрополем. Довольно трудно ответить на вопрос кому принадлежали эти курганные могильники — одной и той же группе ЯК или различным группам. Погребальный обряд на некрополе Горан-Слатина доказывает всю сложность ситуации. С одной стороны, изменения в ритуале могут быть связаны с развитием обрядовых признаков какой-то одной группы. С другой стороны, принадлежность могил к различным группам ЯКБ также вполне допустима. Поскольку открыт ряд могильников ЯКБ с несколькими последовательно совершенными погребениями, то диахронный характер можно утверждать и для других некрополей, например, в Плачидоле, Мадаре, Голяма Детелина и др. Для анализа динамики структуры погребального обряда ЯКБ очень важным является тот факт, что, несмотря на стабильность компонентов, они характеризуются значительной вариативностью. Поэтому этнокультурные элементы обряда могут проявляться через некоторые перерывы. В силу этого новации в обряде не всегда означают прибытие новых групп ЯК.

Классификация могил характеризуется обычной для исследований дихотомией — основными и впускными погребениями. В некоторых случаях открывается возможность разграничения культурно-хронологических групп (Голяма Детелина II, Тырнава I).

Одна из наиболее существенных проблем — это типологический анализ труположений в могилах ЯКБ (табл. В). К основным документированным группам относятся вытянутые погребения на спине, в скорченном положении на спине, в скорченном положении с разворотом на бок и в скорченном положении на боку (Панайотов 1989; Китов 1991; Nikolova 1999). К ним необходимо добавить погребения ничком, которые являются исключением в погребальном обряде ЯК как Северного Причерноморья (Салли 1997), так и Нижнего Подунавья (Каварна, Зимнича). Труположение с разворотом на бок иногда определимо не очень четко, но его существование вряд ли подлежит сомнению.

Для определения вариантов труположений основным признаком выступает положение рук. Они могут быть вытянуты вдоль тела или отставлены в стороны и согнуты в локтях с различным положением ладоней (у таза, на тазе, поперек тела, на груди и т.д.).

## Региональные характеристики погребального обряда ЯКБ

### Горная Фракия

Один из самых значимых результатов последних исследований ЯКБ — это новые открытия в Горной Фракии (рис. 1). После первых курганов, раскопанных в 60-х и 70-х годах (Ковачево, Трояново и Долно Сахране) (Буюклиев 1964; Гетов 1965; Бацова, Кънчев 1974; Панайотов 1989; Nikolova 1999), только сейчас стало очевидным, что эти открытия не случайны. В районе города Раднево были изучены несколько других курганов на частично или полностью раскопанных могильниках — курган Овчарица-Гоннова могила, некрополи Малка Детелина (I-III) и Голяма Детелина (I, II, IV) и Медникарово, курганы Пет могили и Овчарци (Кънчев 1991; Кънчева-Русева 1994; Калчев 1994; Кънчев 1995; Лещаков, Борисов 1995; Лещаков 1995; Панайотов, Александров 1995; Nikolova 1999) и др. (неопубликованные). Этот район, в сущности, является самым южным в ареале ЯКБ.

С одной стороны, открытия в районе Раднево включили Северо-Восточную Фракию в общий ареал ЯКБ. С другой стороны, важные данные об относительной хронологии и синхронизации ЯКБ были добыты из курганов Голяма Детелина II, Овчарци и Медникарово. Постепен-

ное накопление источников открывает возможность для разработки гипотетической хронологии распространения ЯК в регионе (фиг. 1).

В связи с проблемами ЯК в Горной Фракии следует указать, что нынешние данные происходят только из двух районов — бассейна Сазлийки (Раднево) и Горной Тунджи. Это равнинно-холмистые области, которые не отделены высоким горным барьером от Северо-Восточной Болгарии, откуда ЯК проникла во Фракию. Восточные отроги Старой Планины, по сравнению с ее другими частями, достаточно легко проходима. Можно предположить, что проникновение ЯК на юг не было спорадическим. Допускается, что могильники ЯК в Северо-Восточной Фракии указывают на возможное сезонное передвижение групп ЯК на юг в зимний период, которые весной мигрировали на север или были инкорпорированы в состав культуры Езеро. Косвенным доказательством этой гипотезы является отсутствие данных о враждебных отношениях между носителями культуры Езеро и ЯК (Nikolova 1999).

Для определения хронологической позиции ЯК в рассматриваемом регионе в значительной

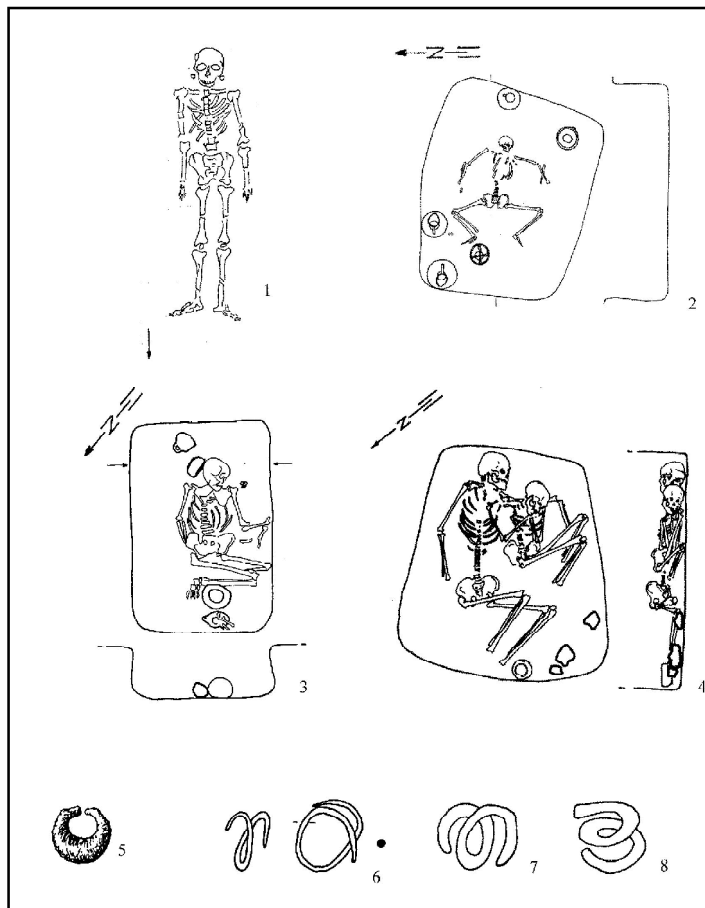
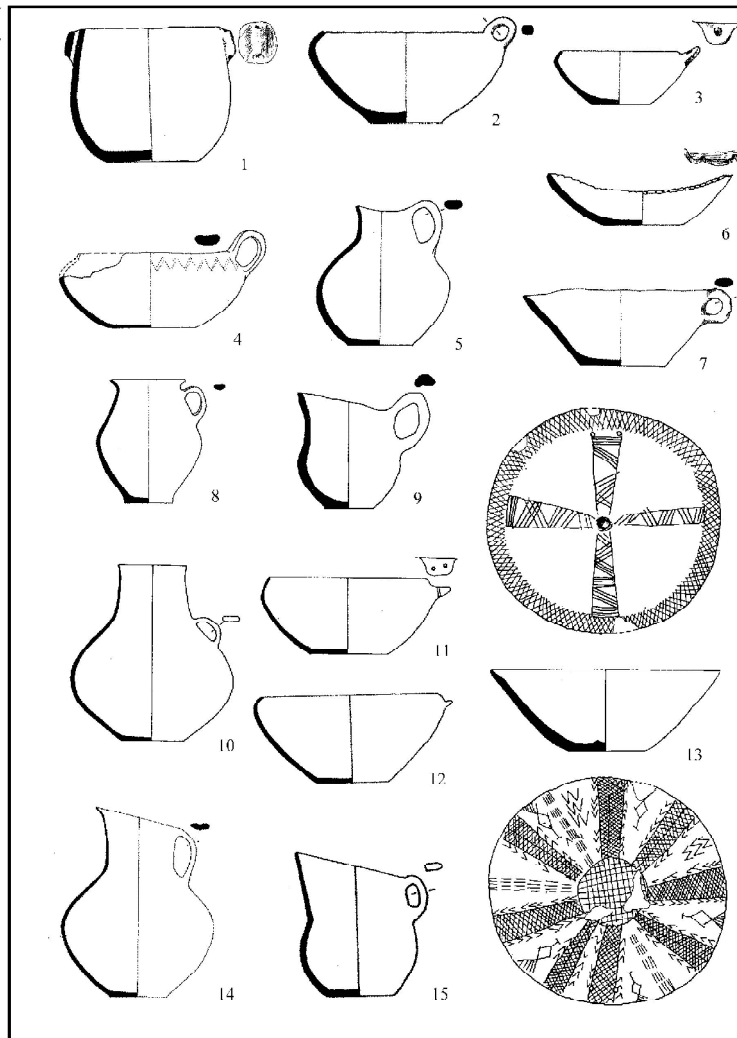


Рисунок 1. Ямная культура в Северо-Восточной Фракии.

Рисунок 2. Керамика из курганных могил ранней бронзы в Северо-Восточной Фракии.



большей степени может использоваться керамика (рис. 2). Открыто несколько курганов ранней бронзы, в которых содержалась глиняная посуда: Голяма Детелина II, Голяма Детелина IV, Овчарци и Медникарово. Эта керамика вполне определенно указывает на нижнюю хронологическую границу памятников — поздний РБВ I, к которому относятся ранние погребения из кургана Голяма Детелина II. Этим же временем могут датироваться курган IV (Nikolova 1999: 198; ср.: Лещаков, Борисов 1995) и, вероятно, Овчарци (Калчев 1994). Погребения из Медникарово датируются РБВ II. К этому же периоду относится Долно Сахране, где имеются данные для более конкретной датировки — РБВ IIБ. Остальные могилы ЯК в Северо-Восточной Фракии можно в целом отнести к концу РБВ I и РБВ II. Впускное погребение из Медникарово I было определено РБВ III (Панайотов, Александров 1995). Но похоронный обряд близок другим погребениям могильника, и обнаруженный там кувшин не обладает большой доказательной силой для такой поздней (и единственной) датировки, так как кувшины со скошенным горлом появляются во Фракии уже в РБВ I. Самая лучшая па-

раллель этому изделию — сосуды из самого могильника Медникарово (курган III, могила 2), которые, благодаря инкрустированному орнаменту, надежно датируются РБВ II. Гипотетически, верхняя хронологическая граница погребений ЯК в Северо-Восточной Фракии — начало средней бронзы (Nikolova 1999), но однозначные данные, которые могли бы подтвердить столь долгое существование этой культуры в указанном районе, пока отсутствуют.

В рамках настоящей статьи я ограничусь двумя проблемами, чтобы проследить распространение элементов обряда ЯК, а также их предполагаемую взаимосвязь и хронологическую взаимообусловленность: сравнительной характеристикой погребального ритуала на отдельных могильниках и сравнительным анализом ритуала курганных погребений в Северо-Восточной Фракии в целом.

Особое значение для раскрытия вопроса о ранних формах обряда ЯКБ имеет курган близ бывшего села Тырговище (сейчас на его месте водохранилище «Овчарица»). Информация об этом кургане («Гонова Могила») неполная и противоречивая (ср. Борисов 1991: 17; Кънчев 1991:

45-46). По описанию М. Кынчева, в основном погребении кургана был обнаружен обсидиановый нож (Кынчев 1991: фиг. 5б) и ожерелье из медных бусин и раковин *Unio*. В свою очередь, Б. Борисов только предполагает, что этот инвентарь происходит из основной могилы. Вследствие этого можно допустить, что М. Кынчев приводит не оригинальные сведения, а реконструированные. По информации обоих археологов, проводивших раскопки, погребенный (взрослый) лежал в слабо скорченном положении на спине с руками, вытянутыми вдоль тела. Скелет был окрашен охрой. Пока это единственное погребение с обсидиановым ножом, которое М. Кынчев сопоставляет с могилкой из Чонграда. Учитывая возраст последней, не исключена возможность, что погребение из «Гоновой Могилы» датируется финалом медного века. С другой стороны, подобное положение скелета полностью типично для ранних ямных погребений Северо-Восточной Фракии. Примечательно, что в частично разрушенном кургане были открыты еще два погребения: сильно скорченное с разворотом на бок, с руками, согнутыми близ туловища, двумя камнями по обеим сторонам таза и со следами охры (Кынчев 1991: фиг.5а). Другое погребение, детское, было в скорченном положении, плохо сохранившееся, без охры. Интересна опубликованная М. Кынчевым булавка (1991: фиг.5в), которая типична для позднеямных погребений Северного Причерноморья (Николова А. 1994: 93), но ее точное положение в кургане не совсем ясно. В целом следует признать, что курган «Гонова Могила» относится к разряду весьма дискуссионных памятников и не может использоваться для полноценного анализа. Вполне вероятно, что в нем, действительно, были выявлены совершенно разновременные погребения, наиболее раннее из которых, возможно, хронологически связано с медным веком.

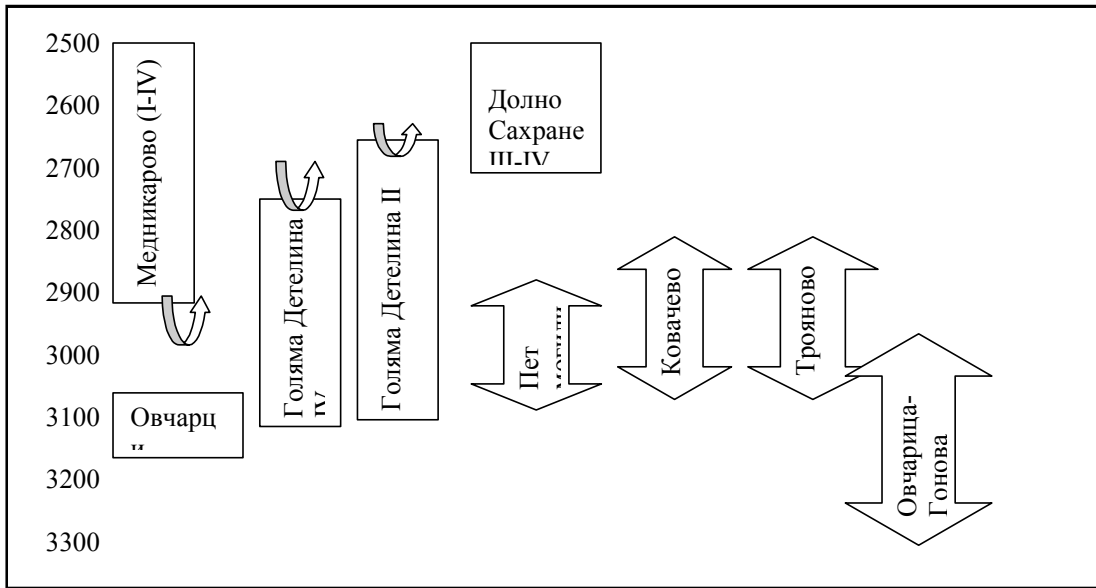
Один из основных источников по ЯК в Северо-Восточной Фракии — это Голяма Детелина II, многослойный курган с несколькими стратиграфическими и, скорее всего, хронологическими группами (см. ниже). Обнаруженные в ранних могилах сосуды, как показал М. Кынчев (1995; см. также аргументы в: Лещаков 1995), синхронны горизонту Езеро А1, что позволяет отнести начальное проникновение ЯК в регион, по крайней мере, к концу IV тыс. до н.э. (срав.: Николова А. 1994: 93).

Сам курган Голяма Детелина II лег в основу дискуссии К. Лещакова (1995) о культурной атрибуции этого памятника. С одной стороны, автор сомневается в принадлежности могил кургана к ЯК, с другой — ставит под сомнение отсутствие поселений ЯКБ. В одной из моих работ (Nikolova 1999: 373-374) Голяма Детелина II была сопоставлена с курганом в Тырнаве в Северо-Западной Болгарии как модель взаимодействия двух культурных групп — в данном слу-

чае ЯК и культуры Езеро. Вместе с тем, курган Голяма Детелина II не очень надежный источник для всестороннего анализа. По нему отсутствуют не только радиоуглеродные даты, но и антропологический анализ останков погребенных. К тому же, не могут использоваться данные по глубине могил для более детальной характеристики их стратиграфического соотношения. Ранние погребения ЯК в Северо-Восточной Фракии, выявленные в курганах Голяма Детелина II и IV, уже были рассмотрены относительно подробно (Nikolova 1999: 373-374), поэтому здесь можно привести только главные выводы.

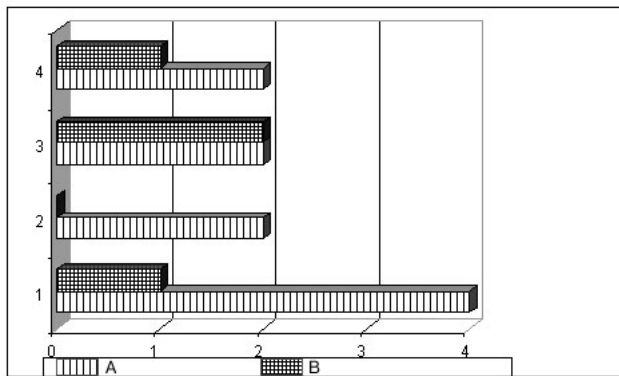
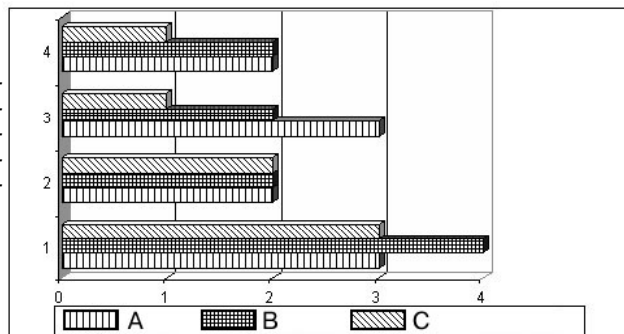
Курган Голяма Детелина II содержал 32 погребения. В 17 из них погребенные лежали скорченно на боку и только в 3 могилах они залежали в скорченном положении на спине. Но в кургане также имеются 12 погребений с неясной позицией (на спине или на боку). Если допустить, что все они в скорченном положении на спине, то соотношение скорченных на боку и на спине получится приблизительно равным. По моему мнению, погребальный ритуал в Голяма Детелине II указывает на наличие могил двух разных групп — ЯК и культуры Езеро. Внутренняя хронология могил с трудом поддается определению, что обусловлено некоторыми проблемами, связанными с их стратиграфическим положением (см. дискуссию в: Nikolova 1999). В итоге, можно выделить четыре стратиграфические группы (Nikolova 1999: table 22.4; chart 22.3; ср., Кынчев 1995; Лещаков 1995). Первые три группы могут датироваться РБВ I (1-я группа) и РБВ II (2-я и 3-я группы). Хронологическая позиция четвертой группы не столь определенная, но труположение в скорченном положении на спине (погр. 4) указывает на принадлежность этой группе к позднему РБВ или, может быть, к СБВ, погребальный ритуал которого пока плохо известен. *Terminus post quem* группы — поздний РБВ II, а *terminus ante quem* — средняя бронза. Несмотря на многочисленность погребений, Голяма Детелина II все же предоставляет довольно ограниченные возможности для построения какой-либо диахронной модели.

Из более ранних раскопок следует упомянуть курганный могильник Долно Сахране (Гетов 1965), который включает несколько погребений периода ранней бронзы. В захоронениях этого могильника отсутствуют самые характерные элементы погребального обряда ЯКБ (подстилка, перекрытие, охра), что дало основание И. Панайотову исключить их из ЯК в Болгарии (1989: 39). В моей работе этот курган отмечен как памятник с неясной культурной принадлежностью (Николова 1992). Исходя из факта, что в районе Раднево имеются погребения как типичные для ЯКБ, так и отличные от них, можно предположить определенную трансформацию погребального ритуала какой-то локальной группы, изначально восходящей к ЯК. С другой стороны, мы не можем категорично утверждать, что



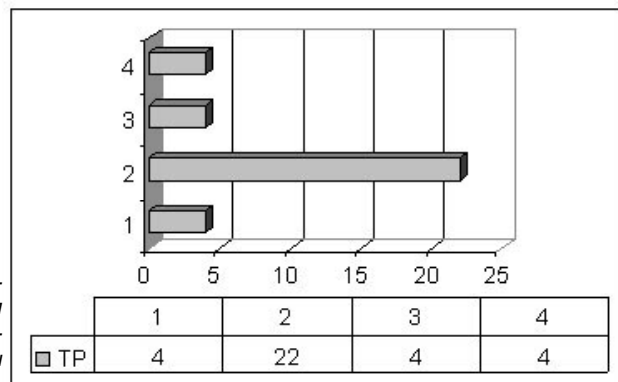
Фигура 1. Северо-Восточная Фракия. Хронологическое определение некоторых курганов с ямными погребениями. РБВ I-II.

Фигура 2. Курганный могильник Медникарово. Соотношение числа могил, погребенных и погребений с охрой. 1-курган I, 2 - курган II, 3-курган III, 4-курган IV. А — количество могил, В — количество погребенных, С — погребения с охрой.



Фигура 3. Курганный могильник Медникарово. Соотношение числа погребенных и погребений с инвентарем (керамика и украшения). 1 - курган I, 2 - курган II, 3 - курган III, 4 - курган IV. А — количество погребений, В — погребения с инвентарем.

Фигура 4. Курганный могильник Горан-Слатина. Документированные труположения 1- вытянутые, 2 – в скорченном положении на спине, 3 – в скорченном положении на левом или правом боку; 4 – неясные.



курганы были полностью чужды культуре Езеро. По всей видимости, при решении этого вопроса первостепенное значение имеет хронология кургана.

Инкрустированная чаша, обнаруженная в одном из погребений в Долно Сахране, находит прямые аналогии, происходящие из достоверного стратиграфического контекста в Дыбене-Саровка, фаза IIБ2. Одна радиоуглеродная дата определяет *terminus ante quem* этой фазы — 2-й четв. III тыс. до н.э. Еще до открытий в Дыбене-Саровке К. Лещаков опубликовал статью (см. цитированную литературу в: Лещаков 1995), в которой он датирует инкрустированную чашу из кургана в Долно Сахране РБВ III. Однако стратифицированная керамика из Дыбене-Саровки не исключает возможности и более ранней датировки. В силу этого Долно Сахране может представлять собой самый западный памятник, связанный с традициями ЯКБ в Горной Фракии в РБВ II.

В свою очередь, инкрустированная керамика из Медникарово доказывает присутствие ЯК в Северо-Восточной Фракии в РБВ II (1-я пол. III тыс. до н.э.). Курганный могильник Медникарово состоял из 5 курганов (Панайотов, Александров 1995), один из которых был полностью уничтожен до раскопок. Диаметр четырех оставшихся курганов варьировал от 12 до 28 м, высота — от 0,50 до 1,20 м. Следовательно, исследованные памятники можно отнести к разновидности малых и средних курганов. Поздние погребения в них отсутствовали.

В курганах были выявлены 10 могил: 8 с одиночными труположениями, 1 парное труположение и 1 кенотаф с сосудами. В каждом кургане зафиксированы 1 основное и от 1 до 3 впускных погребений. В 7 могилах скелеты лежали скорчено на спине и в 2 — скорчено на спине с наклоном на бок. Последние относятся к одному и тому же кургану (фиг. 2; 3).

Наиболее отличительным признаком рассматриваемых погребальных комплексов по сравнению с другими могилами ЯК в Северо-Восточной Фракии является положение рук: одна или две руки были сильно согнуты и уложены на грудь или плечи. Другие черты, как, например, слабые следы охры, отсутствие подстилки и перекрытия, могут считаться характерной особенностью некоторых некрополей ЯК в этом регионе. Указанное положение рук присуще незначительному числу ямных погребений

в Северной Болгарии, например, на могильниках Жегларци-Орляк, Тырнава. Аналогичное размещение рук также засвидетельствовано в погребениях ЯК в Потисье. Поскольку в Медникарово выявлен маленький курганный могильник с рядом общих элементов, включая такой специфический признак, как положение рук (см. также: Nikolova 1999: 376-377), можно считать, что данный памятник принадлежит поздней группе ЯК. Положение согнутых рук связывает могилы I/1-3, II/1, III/1, IV/1,2, каменные закладки — I/1-2, серебряные украшения — III/2 и IV/1. Возможная «клановая» атрибуция могильника доказывается также наличием детского погребения с ритуалом, сходным с могилами взрослых индивидуумов.

Несмотря на приведенные характеристики, несомненное сходство погребального ритуала ЯК в обширных областях ее распространения, указывает, что необходимы дополнительные данные для подтверждения «кланового» единства могильника. Эти данные особенно важны для темы настоящей работы, потому что Медникарово отмечает поздний этап в развитии обряда ЯК в Северо-Восточной Фракии, в котором уже нет таких важных элементов, как подстилка и деревянное перекрытие. Тем не менее, сходство обрядовых признаков в рассматриваемом регионе с аналогичными чертами поздней ЯК в Северо-Западном Причерноморье дает основание предполагать, что трансформация погребального обряда ЯК в целом не является независимым процессом на различных территориях ее ареала. Другими словами, распространение типичных элементов поздней ЯК, которые, как показывает Медникарово, связываются с конкретным могильником, вероятно, указывает на периодические миграции ее носителей из Северо-Западного Причерноморья в Северо-Восточную Болгарию и оттуда во Фракию.

Для анализа погребального ритуала ЯК в Северо-Восточной Фракии, к сожалению, не могут быть использованы многие данные других культур фракийского бронзового века — Езеро и Юнаците. Могильник Стара Загора - Берекет относится к Езеро А1 (РБ I), но он известен по предварительным сообщениям. Погребальный обряд поздних этапов развития культуры Езеро известен только по погребениям на поселениях. Это же относится и к похоронному ритуалу культуры Юнаците.

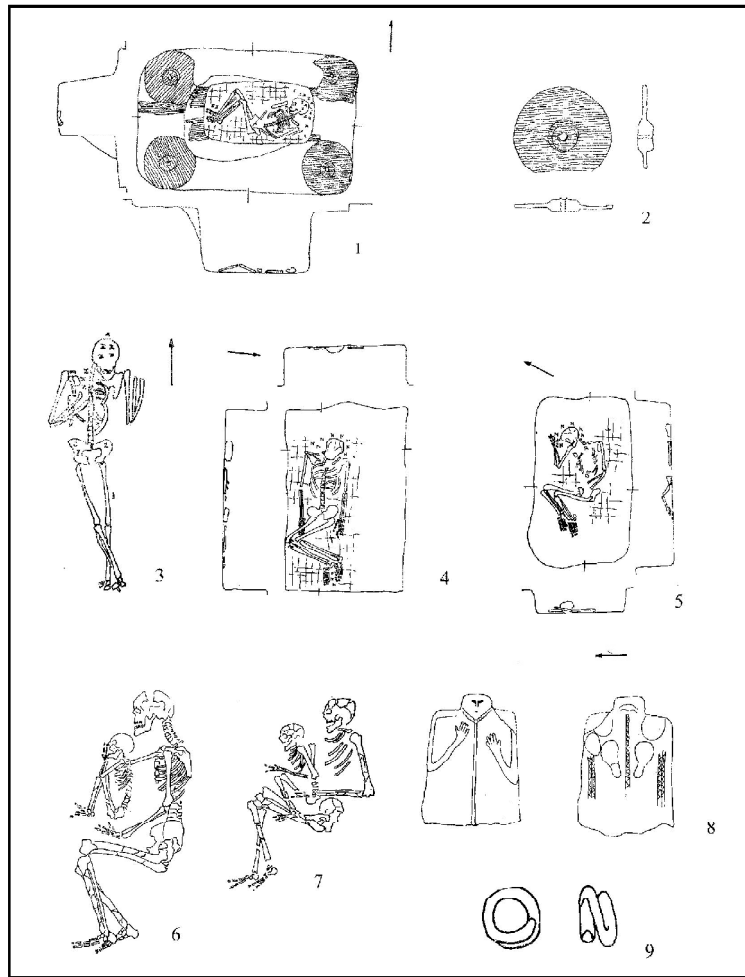
### Северная Добруджа и Северо-Восточная Болгария

Данные по погребальному обряду ЯК в Северной Добрудже (Comşa 1998; Nikolova 1999) весьма ограничены: Анадалкой, Бая Хаманджия, Килия Веке, Тариверде и др. Встречаются труположения скорченные на спине и боку и, как исключение, вытянутые на спине. Все ямные погребения характеризуются присутствием

охры. В кургане Бая Хаманджия открыта могила с украшением из мрамора и глиняный сосуд. К числу одной из редких особенностей обряда можно, например, отнести очень глубокую погребальную яму в Анадалкое.

До сих пор наибольшее число погребений ЯКБ исследованно в Северо-Восточной Болга-

Рисунок 3. Ямная культура в Северо-Восточной Болгарии.



рии, особенно в пределах Плачидольской группы (Панайотов 1989; Nikolova 1999; Kitov 2000). Для настоящего анализа были задействованы данные из курганов у сс.Белоградец (Топчева 1978), Поручик Гешаново, Жегларци-Орляк, Избуль, Калугерица, Кюлевча, Мадара, Плачидол, Царевброд и г. Шабла (Приложение 2). К периоду ранней бронзы, вероятно, также относятся курган 1 у Смолницы и курган у Каварны, но их культурная принадлежность не совсем ясна (ср. Панайотов 1989: 132-133; Китов 1991: 28; Nikolova 1994a). Анализ структуры погребального обряда (Nikolova 1999) был осуществлен на основе имеющихся сведений, которые часто страдают неполнотой.

В целом, единственным типом погребального обряда ранней бронзы в Северо-Восточной Болгарии является труположение. В кургане Калугерица были открыты два погребения с трупосожжением (Панайотов 1989: 76-77), но они относятся к раннему железному веку (Nikolova 1994a). Большинство курганов содержит одну или две могилы.

Для анализа динамики развития погребального обряда хронологических критериев не так много. Имеется несколько радиоуглеродных дат из курганов у сс.Плачидол и Поручик Гешаново

(Nikolova 1999), которые датируют погребения к концом IV — началом III тыс. до н.э.

**Курганные и могильные сооружения.** Все курганы в Северо-Восточной Болгарии земляные, но в некоторых встречаются каменные конструкции: кольцо из камней вокруг основного (Калугерица I) или впускного погребения (Кюлевча III) либо скопление камней, связанное с вторичным погребением в кургане III в Кюлевче. Любопытно, что все погребения залегали скорченно на правом боку, что, возможно, указывает на их очень близкую культурную и хронологическую взаимосвязь. Их принадлежность к ямной культуре подтверждается не только деревянной конструкцией в основном погребении в кургане Калугерица I, но и каменным сооружением, аналогичным тому, что связано с первичным погребением в кургане III у Кюлевчи.

Каменные стелы характеризуют курганы первого и второго некрополя Плачидол. В первом некрополе три стелы открыты в насыпи и не связаны в каком-то конкретном погребении. Во втором некрополе были обнаружены две стелы. По сведениям местных жителей, под одной из них находилось погребение с труположением (Панайотов 1989: 120 и цит. лит.).

К курганным сооружениям, вероятно, можно

также отнести остатки кострища в кургане I группы Плачидол I. Оно зафиксировано в верхнем слое кургана и датируется одной радиоуглеродной датой.

Данные по могильным сооружениям довольно фрагментарны. Могильные ямы разнообразны, хотя доминирует тип 1. Встречаются ямы с уступом и без него, включая треугольную (Избуль). На основе соотношения длины и ширины были выделены три группы могильных камер (Nikolova 1999: 378), размеры которых варьируют от 1,00 до 2,40 м (длина) и от 0,60 до 1,60 м (ширина). Глубина ям — от 0,50 м (3 могилы) до 1,20-1,30 м (2 могилы).

Подстилка на дне камеры представляет собой один из наиболее характерных элементов ЯК в Северо-Восточной Болгарии. Г. Китов (Kitov 2000) привлек особое внимание к этой проблеме, поскольку в ранних публикациях В. Микова и Р. Попова остатки органической подстилки на дне могильных ям почти не упоминаются. Данные увеличились, прежде всего, благодаря новым раскопкам, но оказалось, что в Избуле этот элемент также отсутствует. Поэтому не исключено, что сокращение использования подстилки является одним из специфических признаков ЯКБ. Подстилка в могильнике Плачидол I встречается в 58,82 % погребений (10 случаев). Интересно, что в одном из основных погребений этого могильника остатки подстилки не наблюдались, а в могильнике Жегларци-Орляк она была засвидетельствована на дне ямы только одной основной могилы. Все впускные могилы на рассматриваемых памятниках, как и в кургане Шабла, были без подстилки. Как правило, подстилка покрывает дно могилы полностью или частично, наиболее часто прослеживаясь под скелетом (Nikolova 1999: таблица 22.7).

Облицовка стен могильной ямы деревянными плахами характеризует два основных погребения некрополя Калугерица (курганы III и V) и основное погребение в кургане Кюлевча, которые представляют собой труположения, скорченные на спине и на правом боку. Этот элемент распространен в Северном Причерноморье (Яровой 1985: 32) и встречается в Северо-Восточной Болгарии вместе с деревянным перекрытием.

Перекрытия могильных ям разнообразны, но доминируют различные варианты деревянных настилов, которые залегают вдоль или поперек ямы либо уложены крест-накрест. Они типичны для основных погребений, но также встречаются и над впускными могилами. Остатки какого-то растительного материала были выявлены только в одном случае (первичное погребение кургана III могильника Плачидол I). Необходимо отметить комбинированное перекрытие из дерева и камня (первичное погребение в кургане Калугерица V) и каменные перекрытия впускного погребения в кургане II могильника Плачидол II, как и в кургане Каварна. Бо-

лее сложное деревянное сооружение было открыто в могильнике Белоградец.

*Труположения.* В курганных погребениях Северо-Восточной Болгарии преобладает положение скорченно на спине, а также на боку, хотя последние не всегда обладают ясной культурной принадлежностью. Вытянутые труположения встречаются как исключение. Ориентировка погребенных различна: северная, северо-восточная, юго-западная, западная и северо-западная (Nikolova 1999: табл. 22.5). Северная ориентировка была присуща одному погребению в вытянутом положении. Самая распространенная северо-восточная ориентировка характеризует могильники Плачидол и Мадара. Юго-западная ориентировка характерна для кургана Поручик Гешаново.

Необходимо отметить, что в некоторых случаях ориентировка погребенных коррелирует с определенной комбинацией других обрядовых элементов в могилах взрослых индивидуумов, например, с расположением скелета и наличием деревянного перекрытия (СЗ ориентировка в первичных погребениях у Царевброда и Калугерицы).

*Погребальный инвентарь.* В могильных комплексах периода ранней бронзы Северо-Восточной Болгарии он разнообразен, хоть и немногочисленен, и подразделяется на пять основных категорий.

В рамках первой категории (орудия труда и вооружение) встречаются только кремневые предметы (5 погребений). Артефакты обнаруживаются возле погребенного или в заполнении ямы. Некоторые антропологические данные указывают на то, что погребения принадлежат мужчинам.

Во вторую категорию входят украшения, которые попадают в основных и впускных погребениях ЯК в Северо-Восточной Болгарии. Они представлены металлическими подвесками двух типов: простыми и спиралевидными кольцами. Их, как правило, находят у головы погребенного, а также в области живота или груди. Обычно в погребении содержится пара подвесок, но встречаются также одиночные экземпляры. Несмотря на малочисленность антропологических данных, было установлено, что в Плачидоле I серьги сопровождали мужское погребение. Одна из характерных особенностей — открытие подвесок в детских погребениях.

Глиняные сосуды (категория 3) встречаются в курганных погребениях ранней бронзы в Северо-Восточной Болгарии лишь как исключение. Стандартным проявлением признака является помещение в погребение только одного сосуда (чаши, миски или кувшина). В могилах керамика не встречается с другими категориями погребального инвентаря (кроме кусков охры). Исключение составляет богатое детское погребение из кургана Плачидол I (II).

К четвертой категории инвентаря относятся,

возможно, культовые предметы: керамический небольшой шарик, шесть астрагалов и маленький камень из некрополей Жегларци-Орляк и Плачидол.

Куски охры (категория 5) открыты в погребениях недалеко от скелетов или в заполнении могил. Большая часть этих погребений характеризуются также наличием следов охры на

костях скелета. В некоторых могильниках куски охры типичны для детских погребений.

К элементам обряда, которые не распространены в группе Плачидол, относятся кости животных. Они были обнаружены во впускном погребении кургана Шабла, но неясно связаны ли они действительно с погребением и какому виду животных они принадлежат.

**Север Центральной Болгарии (группа Горан-Слатина)**

Курганный могильник Горан-Слатина (Китов 1991) состоит из 8 курганов с ямными погребениями и одного кургана с культовой ямой (рис. 4-6, фиг. 4). Общее число могил — 34 (10 основных и 24 впускных). Впускные погребения составляют в курганах второй и третий стратиграфические горизонты. Размеры курганов от 20 до 45-50 м, что дает возможность разделить их на три группы: малые, средние и большие (Nikolova 1999: табл. 22.8-22.9). Величина современной насыпи зависит от количества могил, поскольку курганы

досыпались после совершения впускных погребений. В силу этого наибольшие по размерам курганы содержат и большее число могил.

Преобладают могильные ямы двух форм: прямоугольные и трапециевидные. В двух овальных ямах находились погребения в вытянутом положении на спине. Могильные сооружения включают подстилку из органического материала. Стены одной из могил были облицованы деревом. Для погребений характерны деревянные перекрытия различных вариантов.

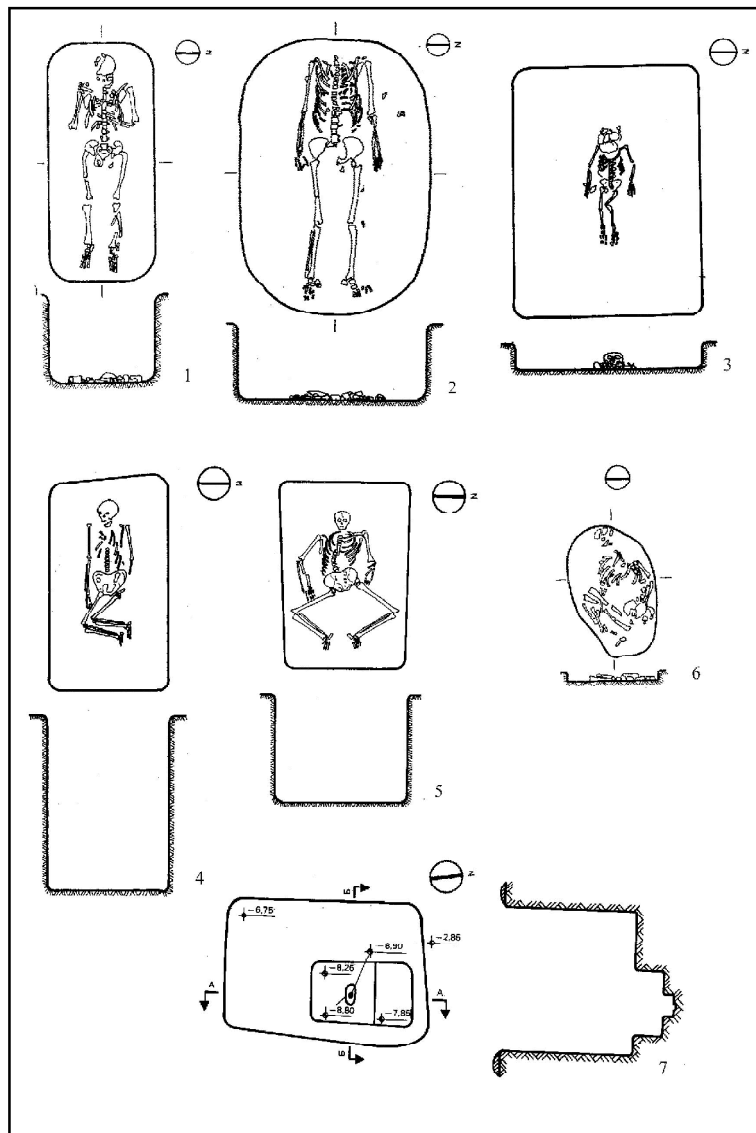
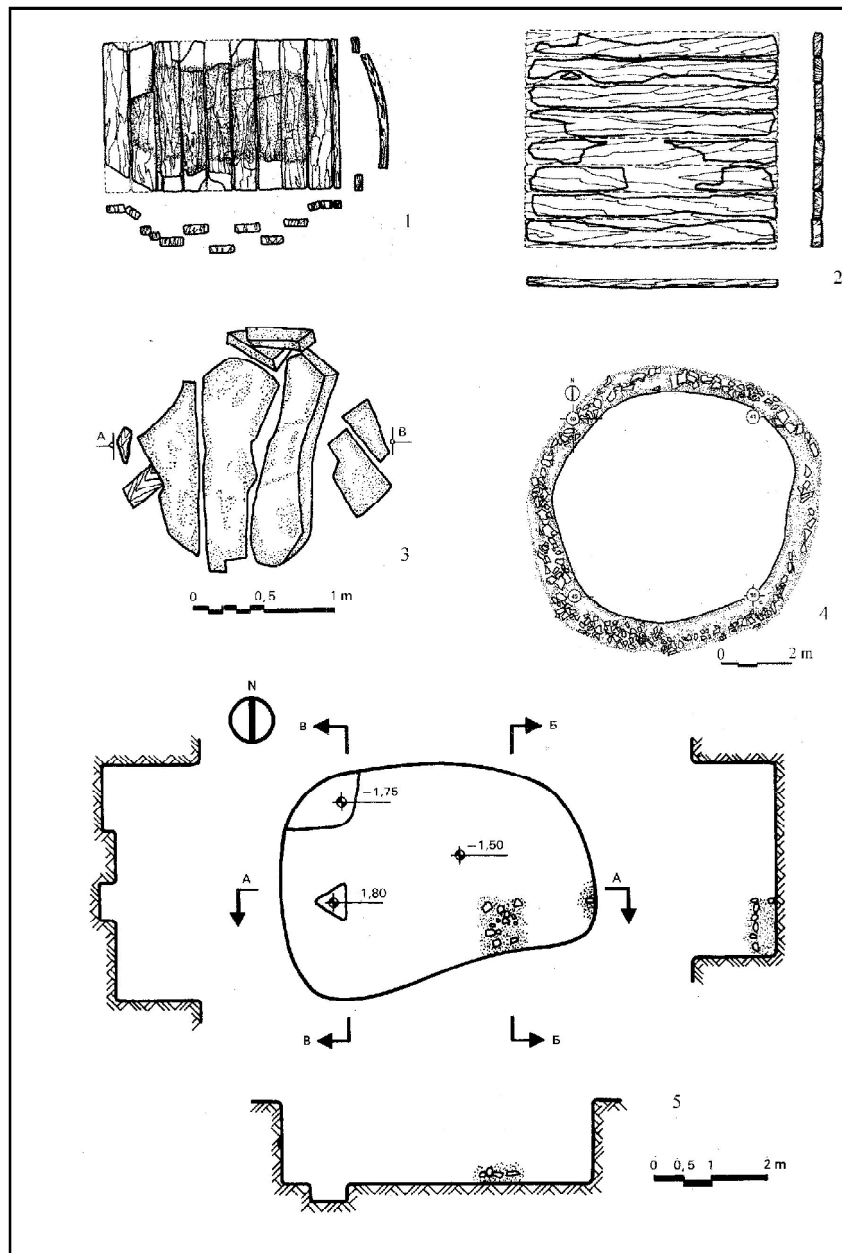


Рисунок 4. Ямная культура в центральной части Северной Болгарии (Горан-Слатина). Варианты труположений (1-6) и культовая яма (7).

Рисунок 5. Ямная культура в центральной части Северной Болгарии (Горан-Слатина). Курганные и могильные сооружения из дерева и камней.



Все погребения на могильнике — одиночные. Доминируют скорченные на спине костяки, за которыми в процентном отношении следуют вытянутые на спине и скорченные на левом или правом боку (Nikolova 1999: table 22.9). Вытянутые труположения выявлены только в двух курганах.

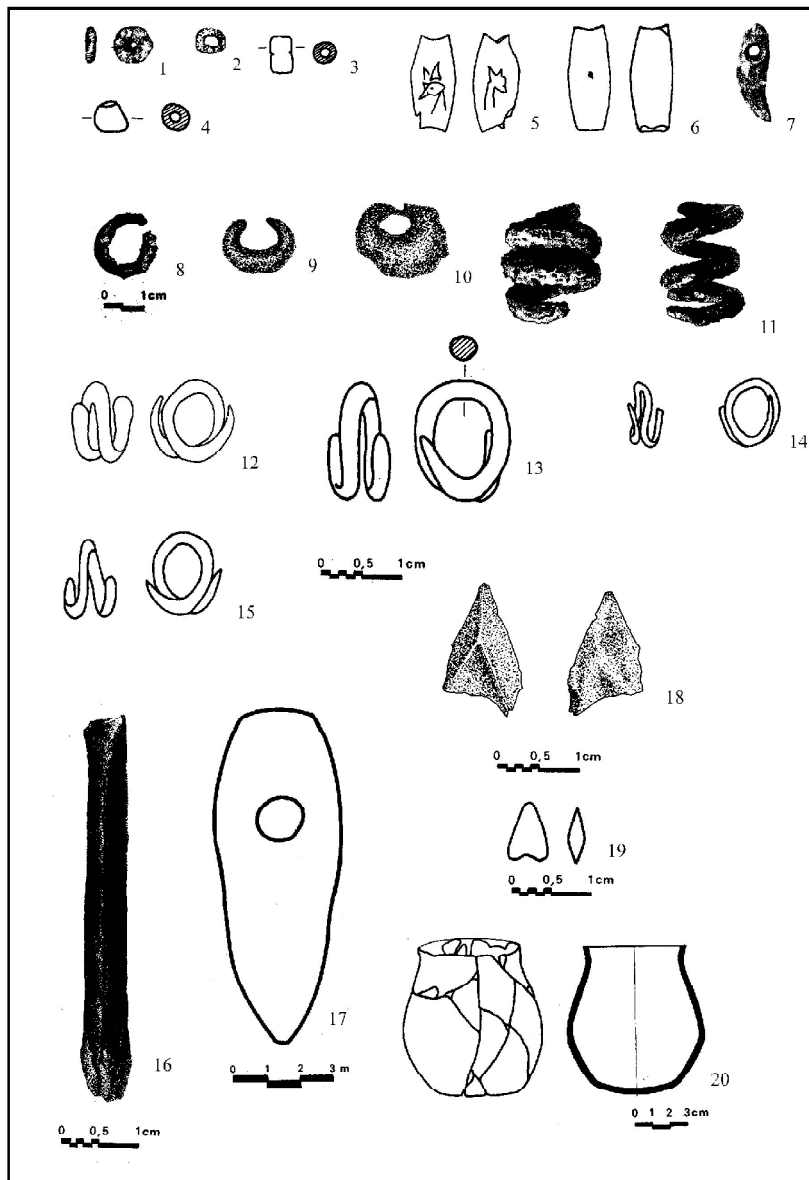
В ориентировке погребенных преобладают западное и юго-западное направления (93,75%). В виде исключения встречается северо-восточная и восточная ориентировка, засвидетельствованная в двух основных и одном впускном погребениях (Китов 1991: 29-37; 42-44; Nikolova 1999: диаграмма 22.5). Последний факт указывает на то, что иногда ориентировка может выражать особенности основных погребений. Какая-либо закономерность в положении головы прослежена не была (Nikolova 1999: 380), хотя мож-

но отметить, что в большинстве случаев череп повернут лицевой частью в сторону.

Разнообразием отличается положение рук погребенных: они были вытянуты вдоль тела, сильно и умеренно согнуты (Nikolova 1999: табл. 22.10-22.11), причем немного преобладает первый принцип размещения рук (41,18%). Положение ног в большинстве случаев было вторичным. Однако необходимо обратить внимание на очень скорченное положение одного костяка на правом боку.

Горан-Слатина является могильником, в котором 44,11% погребений (15) содержали инвентарь (исключая могилы, в которых найдены только куски охры). 9 могил включают украшения, причем 6 из них (66,67%) относятся только к двум курганам. 16 подвесок из серебра и золота встречаются в могилах (по 1, 2 или 3),

Рисунок 6. Ямная культура в центральной части Северной Болгарии (Горан-Слатина). Погребальный инвентарь.



прежде всего в сочетании с ожерельем (Nikolova 1999: 381; Китов 1991: 46-48). Несмотря на особенности погребального обряда, сочетание подвесок с ожерельем представляло собой какой-то устойчивый стандарт для населения, представители которого погребены в этих двух курганах. Социальный символизм подвесок подтверждается комбинацией одной серьги с бронзовым долотом.

Необходимо обратить внимание на значительное использование охры в погребальном обряде. В 30 могилах из 34 охра покрывала кости скелетов (Китов 1991: фиг. 30), иногда в сочетании с отдельными кусками (40%).

Следует также отметить наличие детских погребений, некоторые из которых сопровождались довольно богатым инвентарем, например, топором-молотом из известняка. Одно из самых богатых погребений некрополя — могила 3 кургана III — принадлежала ребенку и включала

подвески, бусины и глиняную чашу.

Наряду с курганами, содержащими погребения, на некрополе был исследован курган, под которым находилась только культовая яма размерами 4,4 x 5,4 x 6,05 м (Китов 1991: обр. 36). Другая культовая яма была обнаружена в кургане с тремя могилами (4 x 5,7 x 1,8 м; Китов 1991: обр. 62). Последняя, возможно, являлась символическим погребением.

Анализ погребального обряда некрополя Горан-Слатина демонстрирует определенную взаимосвязь между могилами. С другой стороны, различия могут указывать в некоторых случаях на социальную дифференциацию. В целом, анализ динамики погребального обряда ставит вопрос о внутренней хронологии курганов. Несмотря на то, что различия в инвентаре могли носить социальный характер, некоторые элементы указывают все же на диахронную эволюционную модель.

Верхняя хронологическая граница определяется отсутствием характерных данных, которые предполагали бы контакты с культурой Коцофень III. Это может служить доказательством тому, что могильник прекратил свое существование в период расцвета этой культуры. Помому, к числу наиболее ранних относится курган IV. Вместе с типичной позицией типа 3 (скорченно на спине с вытянутыми вдоль тела руками) в могиле 3 этого кургана засвидетельствовано обилие охры. Эта могила может датироваться концом РБВ I и относиться к ранним погребениям ЯКБ.

К следующей хронологической группе относится погребение V/3 с подвеской типа Зимнича, датирующееся началом РБВ II. В этом кургане основное погребение содержало спиральную подвеску в плоскими концами. Аналогичные

подвески были выявлены в кургане II, что, вероятно, говорит о хронологической близости между двумя курганами. Но это погребение было самым поздним в кургане II, где основное погребение было в вытянутом положении в могильной яме без деревянного перекрытия и без охры. Гипотетически, последняя могила может относиться к доямным погребениям на Балканах (см. также: Burtănescu 1998), но ориентация и сходство с курганом III показывает, что его трудно исключить из общей традиции ЯКБ. Курган III можно выделить в следующую хронологическую группу, которая по бронзовому долоту датируется РБВ II.

Указанные соображения (отсутствие типичной керамики Коцофень III) дает возможность допустить, что могильник перестал существовать в РБВ IIB1 (Nikolova 1999: 381, 383).

### Северо-Западная Болгария (группа Кнежа-Тырнава) и Олтения

В Северо-Западной Болгарии число исследованных курганов периода ранней бронзы не очень велико (Кнежа, Тырнава I, Тырнава II, Тырнава III и Хырлец — рис.7), но происходящие отсюда сведения очень значимы, т.к. они содержат доказательства контактов ЯК с культурой Коцофень и предоставляют данные о кремации, как новом типе погребального обряда в западной части Нижнего Подунавья.

Курган Кнежа может быть отнесен к числу ранних погребальных памятников ЯКБ (Nikolova 1994б; Николов 1976; Николов 1982). Позиция погребенного — скорченно на спине с руками, вытянутыми вдоль тела. Здесь также засвидетельствовано обилие охры, что сближает данную могилу с погребением IV/3 могильника Горан-Слатина. Оба погребения могут датироваться концом IV тыс. до н.э.

Могильник Тырнава состоял из 20 курганов. Курган II содержал единственное погребение с

кремацией. В кургане III выявлены два одиночных погребения ЯК со скелетами, скорченными на спине. В одной могиле инвентарь включал две золотые подвески.

В кургане I были открыты 10 могил — труположения и кремация. Несмотря на дискуссию в литературе о стратиграфической последовательности могил (см.: Николов 1976; Roman 1976; Панайотов 1989: 22-23; Jovanović 1992), отсутствие сведений об их глубине и более подробной стратиграфической информации исключает возможность детального критического анализа памятника. Можно допустить (см. аргументацию в: Nikolova 1999: 383), что основным в кургане является погребение 3 с керамикой, характерной для культуры Коцофень II-III. Ко второй хронологической группе относятся могилы 1, 2, 4-6, включающие инкрустированные сосуды культуры Коцофень III. Третья (финальная группа) — это погребения 7-10. Если во второй группе присутствуют два скорченных на боку труположения, могилы с трупосожжением и с труположением, скорченным на спине, то в третьей группе — только могилы с положением, скорченным на спине. В свое время я попыталась аргументировать, что первоначально курган принадлежал культуре Коцофень и ЯК, но позже в нем совершались только погребения ЯК. Это предположение подтверждается курганом III, в котором зафиксированы только скорченные на спине труположения и серьги, аналогичные украшениям одного из самых поздних погребений (№ 9) кургана I. Однако необходимо отметить, что самая поздняя могила включала миску с ручками, типичными для культуры Коцофень, которая дает *terminus ante quem* для завершения строительства кургана — конец культуры Коцофень. Курган II можно синхронизировать с ранними погребениями кургана I.

В кургане Хырлец была открыта могила со скорченным на спине положением погребенно-

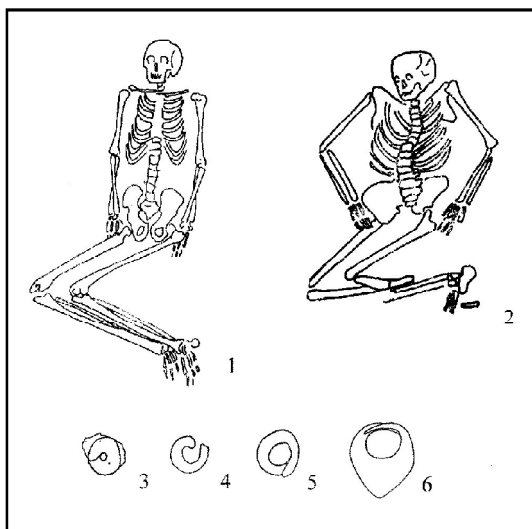


Рисунок 7. Ямная культура в Северо-Западной Болгарии.

го, кувшином с высокой ручкой (Николов 1982: фиг. 1а), который соответствует традициям РБВ II на Балканах.

Был проведен сравнительный статистический анализ погребений Северо-Западной Болгарии, выявивший высокий процент инвентарных погребений (79 %) (Nikolova 1999: 383-385). При этом, подвески характерны только для скорченных на спине погребений. Керамика обнаруживается в могилах или возле могил, в количественном отношении не превышая одного сосуда на комплекс. Только два скорченных на спине погребения были без керамики. Охра, по Б. Николову, характерна для всех могил. В погребениях появляются кости животных.

Культурное окружение ЯК в Олтении аналогично Северо-Западной Болгарии, поскольку обе территории входят в ареал культуры Коцофень. Сведения о ЯК пока весьма ограничены. Курганные погребения, связанные с ЯК, были открыты в Расте-Барбалуй: одно основное погребение с деревянным перекрытием и 4 впускных погребения. Руки были вытянуты вдоль тела (2) или согнуты и уложены ладонями в области живота (1). Данные об инвентаре отсутствуют.

Курганный могильник Вербица состоял из трех курганов, расположенных на расстоянии 30-60 м один от другого (диаметр курганов 16-20 м и высота 0,60-1,20 м). Раскопкам подверглась

только центральная часть курганных насыпей. В каждом кургане было выявлено по одному погребению (два мужских и одно детское) в скорченном положении на спине. Примечательно, что во всех трех погребениях положение рук было абсолютно одинаковым: левая была вытянута вдоль тела, а правая согнута в локте и кистью уложена в области живота или груди. Дополнительные погребальные конструкции отсутствовали, за исключением тлена от растительной подстилки на дне одной из могил (3/1). Слабые следы охры прослеживались только на одном из скелетов. Рядом со скелетом ребенка были зафиксированы древесные угольки.

Инвентарь погребений состоял из сосудов, характерных для РБВ III (ранняя фаза). По всей видимости, погребения из курганов у Вербицы отражают трансформацию погребального обряда ЯК в результате долгого развития в Подунавье. Во-первых, отсутствуют деревянные перекрытия. Во-вторых, охра является уже исключением. К этому можно добавить положение рук, которые были размещены в несколько атипичном виде. Серебряное кольцо, открытое в детской могиле на руке погребенного, вполне согласуется с традициями ЯК, но зато увеличилось количество погребальной керамики (100%), т.к. в каждой могиле находилось по 1 или 2 сосуда (кувшин и/или миска).

### Восточная Сербия

В Восточной Сербии был открыт очень важный памятник — курган Рогойевац (диаметр 13,50 м, высота 1,50 м) (Srejović 1976; Nikolova 1999: 385). В нем обнаружены два одиночных погребения в скорченном положении на спине, ориентированных по линии северо-запад — юго-восток. Руки были уложены кистями на груди.

Прежде всего, следует отметить, что этот курган пока составляет исключение в районе Восточной Сербии. Во-вторых, особенностью кургана являются мощные могильные сооружения в виде каменных цист с комбинированным перекрытием (дерево и каменные плиты). Подобные комбинированные перекрытия встречаются на могильнике Горан-Слатина и Калугери-

ца III/5. Также характерно присутствие охры, которой были посыпаны тела погребенных. Помимо этого, в одном погребении были открыты куски охры. Инвентарь включает кремневые артефакты, три из которых находились на уровне головы первого погребенного и один на груди второго. В числе других контекстуальных признаков обряда необходимо упомянуть череп собаки (?) и кости других животных, а также древесные угольки.

Каменные ящики представляют собой относительно редкое явление в погребальном ритуале ЯК Северного Причерноморья, но они совсем не чужды этой культуре. Другие обрядовые элементы вполне характерны для ЯК в различных частях ее ареала.

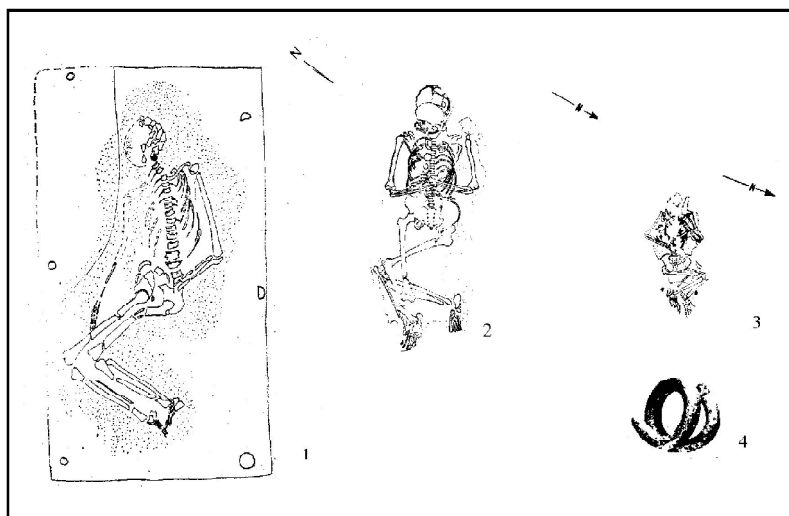
### Банат

На левобережье Тисы локализуется западная периферия распространения ЯКБ. Уже исследовано множество курганов как в северной Югославии, так и в Восточной Венгрии. На их фоне данные из Западной Румынии весьма малочисленны. Средний Дунай, по-видимому, оказался непреодолимым барьером для дальнейшей территориальной экспансии ЯК, поскольку к западу от реки памятники этой культуры уже отсутствуют.

Анализ погребального ритуала (Tasić 1995: 72-74; Nikolova 1999: 385-386) показывает, что

в Банате сохраняются наиболее типичные обрядовые черты ЯК (рис. 8). Преобладают погребения со скорченными на спине костями. Подстилка на дне могильных камер состояла из ткани (Панчево-Три Буки, Влайковац-Стража) или дерева (Перлез, Батка С). В погребальном обряде сохраняется такой признак, как посыпка умерших охрой, которая иногда встречается также в виде отдельных кусков (Перлез 10/1). В незначительной степени сокращается проявление такого признака, как деревянное перекры-

Рисунок 8. Ямная культура в Банате.



тие, но оно все же прослеживается достаточно часто (Перлез, Войловица, Нови Княжевац). Погребения принадлежат взрослым и детям. В

Батке С было открыты 6 погребений детей возрастом 1-2 года, одно из которых было совершено в скорченном положении на спине.

### Взаимоотношения ЯК с другими культурами на Балканах

Свидетельства прямых контактов ЯК с другими культурами на Балканах довольно немногочисленны. К таковым, в первую очередь, необходимо отнести керамические изделия. Как мы уже упоминали выше, в Северо-Восточной Фракии керамика, характерная для Езеро А-Б1, связывает такие памятники, как Голяма Детелина II, Овчарци и Медникарово I и III именно с этой культурой. Сущность этих взаимосвязей пока не выяснена удовлетворительно. Гипотеза о существовании смешанного населения, возможно, объясняет своеобразие кургана Голяма Детелина II. Кроме того, один из курганов может связываться с культурой Езеро — это Малка Детелина II, в котором погребенные были без охры и один или два лежали скорченно на боку.

Особого упоминания заслуживает посуда из кургана Голяма Детелина IV, среди которой был обнаружен горшок с вертикальными туннельными ручками. Пока он не имеет точных параллелей в культуре Езеро. С другой стороны, уже указывалось на сходство таких ручек с ручками на сосудах культуры Олтеница-Рение II (Nikolova 1999: 198). В то же время, в ямных погребениях Северо-Западного Причерноморья существуют некоторые сосуды с аналогичным оформлением ручек. Особого внимания заслуживает горшок с елочным орнаментом из Сэрэтенъ (Levički et al. 1996: fig.50). Сходство этого горшка с керамическими изделиями культуры Черновода III может подтвердить раннюю датировку кургана из Фракии, но в этом случае возникает вопрос: было ли керамическое производство присуще ЯК на Балканах или во всех случаях носители этой культуры обменивали продукцию своей хозяйственной деятельности на сосуды. Эта интересная проблема не может быть решена лишь на материалах только Северо-Восточной

Фракии, потому что остается дискуссионным вопрос о культурной принадлежности могил с керамикой из Голяма Детелины II. Медникарово указывает на развитии обмена изделиями между населением двух культур, поскольку керамика там типична для культуры Езеро.

В период ранней бронзы культура Езеро развивалась на территории Северо-Восточной Фракии. В районе Раднево были открыты преисторические тели, из которых только лишь Мыдрец указывает на продолжительность существования в период ранней бронзы. Поселение ранней бронзы было также документировано в районе с.Голяма Детелина. В сущности, район Раднево расположен недалеко от центра культуры Езеро в Северной Фракии, района г.Нова Загора. Поэтому окружающей средой ЯК во Фракии, по-видимому, было земледельческо-скотоводческое население культуры Езеро.

Погребальный обряд этой культуры мы знаем явно плохо, лишь по могильнику Стара Загора—Берекет и погребениям на поселениях. Во всех случаях — это труположения с доминированием скорченных на боку скелетов (Nikolova 1999: 352; Катинчаров в Георгиев и др. 1979: 491-496). Но уже в Езеро 13 выявлено одно погребение, скорченное на спине или с разворотом влево, и с украшениями из мрамора и раковин Dentalium. В свете современных данных нет реальных доказательств касательно сосуществования культурного горизонта типа Езеро 13 и ЯК. В силу этого такое положение погребенного не обязательно должно связываться с ЯК, хотя мраморное украшение характеризует, например, ямное погребение в кургане Бая Хаманджия в Северной Добрудже (Nikolova 1999: 377).

Следует указать на тот факт, что, несмотря на появление скорченного на спине труполо-

жения во Фракии еще в раннем неолите и его последующую встречаемость в позднем медном веке, отсутствуют надежные данные, которые связали бы эти единичные случаи с распространением стандартизированного погребального обряда, каковым он является уже в период ранней бронзы. Поэтому широкое распространение на Балканах скорченных на спине погребений скорее всего должно связываться с ЯК, т.к. этот тип захоронений сопровождается целостной системой взаимосвязанных обрядовых признаков. Вместе с тем, его появление в культуре Езеро — не столь легко решимая проблема.

Первая возможность — связь погребального обряда культуры Езеро с проникновениями на Балканы степных дояменных групп. Если основная могила кургана Тырговище относится к этому периоду, то тогда в самой Северо-Восточной Фракии уже можно наметить диахронное развитие данного обряда. Кроме того, единичные находки во Фракии каменных зооморфных скипетров самостоятельно подтверждают проникновение т.н. суворовской группы в южном направлении. Но необходимо подчеркнуть, что это — единичные признаки, хронология которых достаточно широка и не может связываться со значительной миграцией населения во Фракию и в целом на Балканы в эпоху энеолита.

Вторая возможность — это влияние усатовской культуры. Так как возникновение поселенческой системы культуры Езеро в позднем РБВ I совпадает с широким распространением ЯК в Северо-Западном Причерноморье, можно допустить, что какая-то часть усатовского населения мигрировала к югу. Вместе с тем пока еще отсутствуют надежные данные, которые могли бы однозначно опровергнуть или подтвердить эту гипотезу.

Следует указать, что абсолютная хронология 13 горизонта Езеро подкреплена многочисленными радиоуглеродными датами. Их интерпретация допускает возможность датировать этот горизонт самым концом IV тыс. до н.э., но, с другой стороны, она противоречит стратиграфии тела и тому факту, что 3 нижних горизонта датируются РБВ I, соответственно, поздним IV тыс. до н.э., и, следовательно, указывают на более раннее датирование.

Таким образом, проблема соотношения и взаимосвязи культуры Езеро и ЯК в Северо-Восточной Фракии весьма сложна для решения, потому что специфика предыдущего культурного пласта достоверно не установлена. Этот факт не дает оснований ни отвергать проникновение ЯК в Северо-Восточную Фракию и интерпретировать все погребения как принадлежащие культуре Езеро, ни отвергать допущение, что курганный погребальный обряд чужд культуре Езеро. Во-первых, Малка Детелина II может полностью относиться к культуре Езеро, если основываться на информации М. Кынчева (1991), что там была керамика этой культуры. В таком слу-

чае интерпретация кургана Голяма Детелина II, как памятника, принадлежащего двум культурам, имеет косвенное подтверждение.

Несмотря на то, что приводятся некоторые данные о возможности существования ЯК в РБВ III, как мы показали в этой работе, типичные ямные погребения относятся прежде всего к РБВ II. Вместе с тем, не исключена возможность, что некоторые наиболее ранние погребения датируются когцом РБВ I.

Предположительно, в качестве *terminus ante quem* для ЯК во Фракии устанавливается период средней бронзы (1-я пол. II тыс. до н.э.). Вследствие отсутствия достоверных поселений такое определение основывается на аналогиях с Северо-Восточной Болгарией. Возможно, самые поздние горизонты тела Гылыбово относятся к началу средней бронзы. Этим периодом К. Лешаков (Leštakov 1995) определяет *terminus ante quem* кургана из Дебельта. С другой стороны, отмечаются впускные скорченные погребения без охры и инвентаря в Северо-Восточной Фракии, которые тоже могут относиться к средней бронзе.

Второе подразделение периода ранней бронзы в Горной Фракии — культура Юнаците. Она была впервые выявлена на теле Юнаците в 30-х годах и выделена В. Милойичем. Тем не менее, хотя последующие раскопки подтвердили своеобразие культурного развития в раннем бронзовом веке на западе Горной Фракии, долгое время в литературе это понятие не было актуализировано. Только после новых раскопок на теле Юнаците и особенно после открытий в долине Горной Стрямы стало возможным снова выделить культуру Юнаците (Николова 1999).

Одно из различий между культурами Езеро и Юнаците — их отношения с ЯК. Если для Северо-Восточной Фракии уже вполне определенно можно говорить о долговременном присутствии ЯК, то для Западной Фракии, где локализуется ареал культуры Юнаците, такие данные пока отсутствуют. В свете нынешних данных, Долно Сахране представляет собой самую юго-западную точку в распространении традиций ЯК на Балканах. В этом кургане была обнаружена чаша, которая выполнена в стиле культуры Юнаците. Она может свидетельствовать о межкультурных контактах или влиянии культуры Западной Фракии, в данном случае из долины Горной Стрямы, в РБВ II. Мы уже указывали, что эта чаша может косвенно датировать курган 2-й четв. III тыс. до н.э. В контексте предполагаемых контактов, данное изделие, возможно, отражает прямые связи ЯК с культурой Юнаците. Но в целом ЯК не сумела проникнуть на Центральные Балканы, что является одной из очень важных характеристик культурно-исторического процесса на Балканах в целом. Длительное игнорирование данной ситуации создавало впечатление, что ЯК распространилась по территории всего Балканского п-ва. Но это далеко не так.

В период ранней бронзы Центральные Балканы являлись одним из основных центров культурогенеза, определяющим возникновение и дальнейшее распространение инноваций по территории всего полуострова. Культуры на западе Горной Фракии, в Северной Эгеиде, в бассейне Струмы и в Великой Моравии, характеризующиеся сходным керамическим стилем, находились в тесных и интенсивных контактах. Этим фактом, вероятно, объясняется то обстоятельство, что ЯК не успела проникнуть в данную культурную среду. На этом фоне поражает, что она достигла Восточной Тисы, но ей так и не удалось выработать успешную стратегию для контактов и проникновения на Центральные Балканы. Это ситуация в корне отличается от финального медного века, с которым связаны скипетры из Рыжево и Шуплевца в этом регионе.

В Нижнем Подунавье ЯК попала в различное культурное окружение. Во-первых, это районы Северо-Восточной Болгарии и Северной Добруджи. В культурном отношении, эти территории оказались интегрированными в ареал ямной культурно-исторической области. Можно предположить, что носители ЯК вытеснили население культуры Чернавода III из восточной части ее ареала. Последняя известна по материалам ряда поселений в Северо-Восточной Болгарии (Хотница-Водопада, Копривец, Мировци, Дуранкулак) и Юго-Восточной Румынии (Олтеница-Рение II, Добротешть, Чернавода и др.).

Можно указать на горшок из Северо-Западного Причерноморья, орнаментация которого сходна с Черnavодой III (см. выше). Если это типологическое сходство не случайно, то тогда можно синхронизировать позднюю Черnavоду III и раннюю ЯК Северного Причерноморья. Но в целом следует признать, что обе культуры разновременны.

Керамика из курганов ЯК в Северо-Восточной Болгарии связывается, прежде всего, с культурой Езерово II. Прямые связи, в основном, могут ожидать в северных районах Болгарского Причерноморья. Курган из Шаблы подтверждает, что ЯК проникла до этой части побережья. Вместе с тем, керамика является большим исключением в погребальном обряде ЯК в Северо-Восточной Болгарии. Если и существовали какие-то контакты, то в археологических источниках они документируются не очень выразительно. К таким возможным свидетельствам относятся скорченные на боку погребения, которые могут принадлежать как ЯК, так и местной культуре. К курганам с неясной принадлежностью относится Каварна, который, может быть, указывает на восприятие курганного обряда ЯК местным населением, или составляет какое-то особое исключение в погребальном ритуале ЯК. Речь идет о погребении в скорченном положении ничком, которые изредка встречаются в ямных комплексах Северного Причерноморья (Салий 1997).

Грунтовый могильник Зимнича (Alexandrescu 1974; Nikolova 1999: 365) ставит вопрос о возможности трансформации погребального обряда ЯК. Уже в начале 90-х гг. на основе двух грунтовых могильников — Зимнича и Батин на Дунае — был выделен тип Зимнича-Батин (Nikolova 1994b). Если Батин указывает на строгое соблюдение местных обрядовых канонов: погребения скорченно на боку, без охры, то в Зимниче появляются некоторые особенности: охра, каменные сооружения и даже скорченное на спине труположение. Эти факты, возможно, демонстрируют один из механизмов трансформации ЯКБ: взаимодействие ее носителей с местным населением и восприятие его погребального ритуала (в данном случае — грунтовый могильник). Второй элемент — это труположение в скорченном положении ничком, который связывает могильник с курганом в Каварне, а также, как было указано, с ЯК.

В Мунтении все еще отсутствуют достоверные данные о контактах ЯК с культурой Глина. К. Шустер (Schuster 1997) недавно составил сводку памятников этой культуры в Мунтении, из которой видно, что они представлены прежде всего поселениями. К числу редких памятников ЯК в Мунтении следует отнести курганные погребения с типичным для ЯК ритуалом из некрополей у сс. Гурбэнешть и Плоешть-Триаж и Смеень (Зирра 1960). Вполне вероятно, что на этой территории ЯК, во-первых, не имела очень широкого распространения и, во-вторых, она занимала только отдельные микрорайоны в ареале культуры Глины. Присутствие катакомбных погребений (Смеень) также указывает на то, что это присутствие не было долговременным (Зирра 1960).

На западе обширная территория Северо-Западной Болгарии, Олтении, Северо-Восточной Сербии, румынского Баната и Трансильвании с конца IV и в первой половине III тыс. до н.э. вошла в ареал культуры Коцофень. Существуют многочисленные данные, которые характеризуют различные взаимоотношения носителей ЯК с населением этой культуры. В юго-восточных периферийных районах последней, — например, бассейн реки Осым — ЯК успела обосноваться довольно прочно на несколько столетий. Хронология курганного могильника Горан-Слатина — это конец IV — начало III тыс. до н.э. На этом могильнике были документированы только два погребения с керамикой: одним невыразительным горшком и миской, которая может быть связана с культурой Коцофень. На могильнике также выявлено скорченное на боку погребение, но отсутствуют признаки, позволяющие культурно атрибутировать эту могилу. Даже если предположить наличие каких-то отношений местной культуры с ЯК, они не успели трансформировать культурные признаки последней в этом регионе, который в РБВ II может относиться к районам наиболее стабиль-

ного развития ЯК.

Ситуация, видимо, изменилась в РБВ III. В это время, недалеко от курганного могильника Горан-Слатина, возникает поселение в пещере Деветаки. Однако находки из Деветаки проливают мало света на дальнейшую судьбу ЯК в этом микрорайоне, поскольку они могут означать как прибытие нового населения, так и процесс перехода носителей ЯК к полуоседлому образу жизни. Из города Ловеч происходят данные о погребальном обряде в этом микрорайоне. Они представлены погребением с труположением под небольшим каменным курганом (Китов, Павлов 1973). Археологи, которые исследовали разрушенное погребение, допускают, что каменный курган первоначально был перекрыт земляной насыпью, не сохранившейся к моменту раскопок. Это может быть косвенным свидетельством о начале деградации традиций ЯК. Открытые украшения продолжают традиции курганного могильника Горан-Слатина, который является одним из самых богатых на Балканах для РБВ II. В погребении в Ловече обнаружены золотые подвески и кинжал. Там было также открыто захоронение собаки, что представляет собой несомненное новшество в погребальных обычаях рассматриваемого региона, но эта деталь ритуала известна по погребению в кургане Рогойевац. Поскольку нет поселений, — за исключением пещеры Деветаки — можно утверждать, что в РБВ III в бассейне реки Осым продолжали развиваться традиции скотоводческого населения, использовавшего для своих стоянок естественные пещеры и гроты. Кроме Деветаки открыта еще одна пещера, Табашка, в которой были обнаружены золотые подвески и нагрудник из электрона (Hristov 2000). Но в этой пещере также была выявлена керамика ранней культуры Тей, вследствие чего часть культурного слоя в пещере, может относиться к периоду средней бронзы.

В районе нижнего Искыра наблюдается другая модель развития ЯКБ. Если мы допустим, что такие курганы, как Кнежа, маркируют раннюю фазу проникновения ЯКБ, то тогда можно предложить двухступенчатую модель: на первой ступени, отвечающей начальной стадии развития культуры Коцофень, происходит освоение района скотоводами ЯК. В тот момент было возможно относительно независимое сосуществование обеих культур (гипотетично это конец РБВ I). В течение второй ступени наблюдается активное межкультурное взаимодействие, что приводит к появлению таких синкретических памятников, как курган I в Тырнаве, в котором традиционные элементы двух культур пребывают в нерасчлененном состоянии. Но если следовать стратиграфии этого же кургана, то следует признать, что подобный культурный альянс был недолговременным, поскольку наиболее поздние погребения кургана принадлежат только ямной культуре. Вместе с тем, нет никаких оснований предполагать какой-

то осязаемый хронологический разрыв с предыдущими погребениями.

Такая динамическая модель, конечно, должна подтвердиться другими источниками, которых пока, к сожалению, не очень много. В диахронном плане, в соседней Олтении после варианта модели Тырнава (Кырна) следует модель Вербица, в которой традиции погребального обряда ЯКБ сочетаются с типичной керамикой РБВ III. Трудно сказать, насколько Вербица представляет типичную ЯК, поскольку как раз в этот период происходит интеграция западных районов Нижнего Подунавья с Центральными Балканами, достигая Карпатской гряды. Угасание керамических традиций такой мощной культуры, как Коцофень, по сути, совпадает со всеобщей деградацией инкрустационного орнаментального стиля на Балканах, включая Центральные Балканы, культуру Езеро и Езерово-Созопол на Восточных Балканах и культуру Вучедол на Западных Балканах. Данный факт следует подчеркнуть особо, так как в противном случае можно решить, что причина исчезновения керамического ансамбля культуры Коцофень кроется в присутствии ЯК.

По сравнению с Нижнем Дунаем, в Потисье ЯК как будто существовала независимо от других местных культур. Взаимосвязь ЯК с этими культурами скорее носит диахронный характер, как видно по кургану Панчево—Ябука в Банате, где прослеживается культурно-хронологическая последовательность Баден — Костолац — ЯК. Но эта последовательность, по-моему, не отражает период проникновения ЯК в бассейн Восточной Тисы, так как в Северном Банате после Бадена следует ЯК. Так выглядит ситуация в Восточной Венгрии. Имея в виду уже рассмотренные модели взаимоотношения ЯК с балканскими локальными культурами, можно предположить, что *terminus post quem* для проникновения ЯК на Восточную Тису — это конец IV тыс. до н.э. На это время, в частности, указывают радиоуглеродные даты.

Проблема динамики развития контактов носителей ЯК с местным населением не может быть полностью решена из-за отсутствия надлежащих данных. В этом районе курганы появились еще в период раннего Бадена (Шошари-Сач [Nikolova 1999: 391-392]). В силу этого было бы явным преувеличением считать, что курганные погребения в культуре Вучедол появились под влиянием ЯК. Для этого нет никаких оснований. В период сосуществования ЯК и Вучедола в РБВ II кремация сохранилась в качестве типичного погребального обряда вучедольской культуры. Сочетание кремации с курганным обрядом впервые появилось на Западных Балканах в бассейне Дрины еще в РБВ I.

В Потисье ЯК распространилась, вероятно, в течение всего РБВ II. Можно предположить, что часть населения этой культуры приняла участие в формировании культуры Марош.

## Заключительные соображения

### Погребальный обряд

Как показывает настоящая работа, ЯК сохранила особенности своего погребального ритуала в самых отдаленных районах ее распространения как в Северо-Восточной Фракии, так и в Потисье. С точки зрения структуры погребального обряда, существуют общие и специфические черты в различных локальных вариантах. Но общее и специфическое со временем переплетаются, взаимозаменяются, создавая новые культурные конфигурации.

К общим чертам можно отнести преобладание курганов с малым числом погребенных в одиночных могилах. Впускные погребения обычно связываются с последующими досыпками. Могильные сооружения включают простую яму или яму с уступом как для основных (Царевброд II/3), так и впускных погребений. Каменные сооружения появляются как исключения (табл. 1). Деревянное перекрытие остается характерной чертой, но не является обязательным элементом. Судя по сведениям из кургана Долно Сахране, можно допустить, что со временем этот признак в ЯКБ исчезает.

Ведущим типом погребального обряда является скорченное труположение на спине. На Балканах скорченное положение на боку более распространено в районах, где имеются данные о контактах ЯК с местными культурами, что создает определенные трудности в культурной атрибуции некоторых погребений. Пока можно утверждать, что положение скорченно на боку является исключением в погребальном обряде ЯКБ. Другим исключением может служить положение погребенного вытянуто на спине.

Специфические особенности обряда, присутствующие отдельным районам, разграничиваются по двум группам. Во-первых, это особенности,

передающие своеобразие сразу нескольких районов ареала ЯКБ. Во-вторых, это специфические элементы, характерные лишь для отдельных взятых районов. Можно говорить о динамике отдельных элементов погребального обряда, потому что, как совокупность определенных признаков, погребальный обряд отдельных областей представляет собой относительно своеобразное явление.

К первой группе относятся некоторые элементы курганных сооружений. Каменные стелы являются исключением в Северной Добрудже (Хаманджия) и Северо-Восточной Болгарии (Плачидол). Возможно, в Северо-Восточной Фракии они уже фигурируют как элемент могильного сооружения (Голяма Детелина). Вследствие случайного характера некоторых данных достоверная хронология всех стел не всегда определима. Тем не менее, Плачидол и Голяма Детелина можно отнести к ранней группе ямных погребений.

Другой элемент подкурганных сооружений — кострища. Они обнаруживаются, например, в некоторых курганах в Северо-Восточной Болгарии и в Северо-Восточной Фракии. Этот элемент распространен и в ЯК Северного Причерноморья. Но, по данным ЯКБ, этот признак постепенно исчезает в западном направлении. Голяма Детелина IV, где были выявлены несколько скоплений керамики со следами огня, является на Балканах довольно редким исключением.

К специфическим могильным сооружениям относятся каменные заклады (Северо-Восточная Фракия, Северо-Восточная Болгария и бассейн реки Осым) и каменные плиты (Северо-Восточная Фракия, Северо-Восточная Болгария и Северо-Восточная Сербия). Они составляют оче-

Таблица 1. Каменные сооружения в курганах периода ранней бронзы на Балканах.

Регион	Каменные цисты	Каменное перекрытие могилы	Каменные конструкции (срубницы?)	Каменный венец	Каменные курганы под земляной насыпью	Стелы	Скопление камней в кургане
Северо-Восточная Фракия (Юго-Восточная Болгария)					Медникарово III/1, III/3	Голяма Детелина II/25-26	
Северная Добруджа (Румыния) и Северо-Восточная Болгария		Каварна II/1 Плачидол (I) II/1	Кюлевча I/4	Калугерица III/4 Кюлевча I/3	Калугерица V/8 (покрытие или маленький курган)	Хаманджия III/2, Плачидол (I) I, (I) II, (II) I	Шабла I
Северная Центральная Болгария		Горан-Слатина V/7		Горан-Слатина III/9	Горан-Слатина V/9		
Северо-Западная Болгария и Восточная Сербия (Югославия)	Рогойевац I/1-2	Рогойевац I/1-2	Тырнава I				

Таблица 2. Парные и коллективные погребения в курганах периода ранней бронзы на Балканах.

Регион	Парные			Коллективные
	дети	взрослые	взрослый, ребенок	
Северо-Восточная Фракия (Юго-Восточная Болгария)	Голяма Детелина II/21-22	Голяма Детелина II/28 (м., ж.) Долно Сахране III/3	Голяма Детелина II/29 (ж., р.) Медникарово I/2	Малка Детелина III/5 (3)
Северная Добруджа (Румыния) и Северо-Восточная Болгария		Килия-Веке I/28-29	Царевброд I/4 Царевброд I/5	
Мунтения (Румыния)		Гурбэнешти II/2 (м, ж.) Плоешти-Траяж II/9 Смеени I/9		
Олтения (Румыния)			Пленица (молодая ж., р.)	

м. – мужчина, ж. – женщина, р. – ребенок

видное исключение в погребальном обряде ЯКБ.

Уже было отмечено, что скорченное на боку положение погребенных увеличивается в районах интенсивных контактов ЯК в местными культурами. Так, большое число подобных погребений регистрируется в Северо-Восточной Фракии и Северо-Западной Болгарии.

Парные погребения являются специфическим элементом в похоронном ритуале ЯКБ, который находит точные параллели в погребальном обряде ЯК Северного Причерноморья (Попандопуло 1995: 134; Гудкова и др. 1995: 109; Субботин и др. 1995: 116; Михайлов 1995: 172; Чеботаренко и др. 1993: 52, рис. 3: 10; Бейлекчи 1993: 63; Тошев, Самар 1990: 36). Они включают погребения взрослых и детей, только де-

тей или только взрослых. Коллективные погребения — пока редкое исключение в погребальном обряде ЯКБ (табл. 2).

Самый популярный инвентарь в погребениях ЯКБ — кусочки охры и подвески (табл. 3). Последние обнаруживаются в погребениях взрослых (включая мужские), но иногда появляются в детских могилах. Преобладают серебряные подвески, распространение которых на Балканах связывается с ЯК (Иванович 1994: 41). Большое число глиняных сосудов в курганах ЯКБ встречается преимущественно в Северо-Восточной Фракии и Северо-Западной Болгарии. В РБВ III деградирующий погребальный обряд ЯК также включает керамику, как, например, в погребениях в Олтении (Вербица).

Таблица 3. Украшения в погребениях периода ранней бронзы на Балканах.

Курган, погребение	Подвески			Ожерелья (бусины, зубы, подвески)	Другие
	серебро	золото	медь		
Северо-Восточная Фракия (Юго-Восточная Болгария)	Голяма Детелина II/14 ; II/30 Пет могилы III/3 Трояново I/1	Трояново I/2		Медникарово IV/1 Овчарица I/1	Голяма Детелина II/19 Овчарица I/2
Северная Добруджа (Румыния)	Килия Веке I/89, Михай Браву I/3, I/4			Килия Веке I/88 Лункавица I/5	Килия Веке I/75 Бая Хаманджия
Северо-Восточная Болгария	Жегларци-Орляк II/1 Калугерица III/4 Мадара I/3 Плачидол (I) II/6		Плачидол (I) II/6 Плачидол (I) II/7		Мадара I/4 ? (следы медных предметов)
Север Центральной Болгарии	Горан-Слатина II/18; III/3; III/7; III/8; V/1; V/6; IX/2	Горан-Слатина II/4; III/3		Горан-Слатина II/4; II/18; III/1; III/3; III/7; IX/2	
Северо-Западная Болгария		Тырнава I/8 Тырнава III/1	Тырнава I/7 Тырнава I/9	Тырнава I/3	
Мунтения (Румыния)	Гурбэнешти II/12		Гурбэнешти I/2 Гурбэнешти II/7	Плоешти-Траяж II/19 Смеени I/196	
Олтения (Румыния)	Вербица II/1 Джюбега-Перишор - Мэгура Чербулуй Мэгуралуй Бырдан Пленица-Магура Маре Пленица II/1				
Банат (Югославия)	Войловица I/1	Уляма			

### Социо-культурная среда

На Балканах можно различить несколько разновидностей территориальных зон в связи с проникновением носителей ЯК и их контактами с местным населением.

Первая разновидность (А) — это территории, которые остались интегрированными в собственно ЯКИО. Они более всего отвечают типичному для ЯК степному ландшафту (Рычков 1994: 89). К ним, прежде всего, относятся Северная Добруджа и Северо-Восточная Болгария. В эту разновидность входят и некоторые окраинные территории, такие, как бассейн Осым (Центральная Северная Болгария), который являлся восточной периферией культуры Коцофень.

Можно утверждать, что указанные территории с конца РБВ I и в РБВ II были населены, прежде всего, носителями ЯК. К этой же разновидности, вероятно, относится и Восточное Потисье в РБВ II. По радиоуглеродной датировке в Северной Добрудже поздняя ЯК существовала в начале II тыс. до н.э. В Северо-Восточной Болгарии деградирующие традиции ЯК могли сохраниться до периода поздней бронзы, поскольку здесь нет данных о широком распространении других культур.

На этих территориях контакты с местным населением были документированы присутствием в погребениях единичных сосудов локального производства. Здесь также засвидетельствованы некоторые погребения в скорченном положении на боку, которые обладают неясной культурной принадлежностью.

Вторая разновидность (Б) — это территории, на которых ЯК существовала в окружении других культур, например, Езеро в Северо-Восточной Фракии и Коцофень в западной части Нижнего Дуная. На этих территориях присутствие ЯК было значительным, но все-таки преобладали местные культуры, взаимодействие с которыми было весьма динамичным. Появляются курганы с погребениями двух культур, но все-таки традиции ЯК сохранялись здесь достаточно долго. В трансформированном виде погребальный обряд ЯК отмечается в РБВ III (Вербица, Олтения).

Третья разновидность (В) — это местности, куда ЯК проникала изредка и существовала кратковременно. Пока не ясно к этой или предыдущей разновидности относится Мунтения. Но такие микрорайоны известны в Тундже, где погребальный обряд довольно трансформирован (Долно Сахране). Также к традициям ЯК относится микрорайон Рогойеваца в Северо-Восточной Сербии, где курганные погребения характеризуются своими особенностями (каменные цисты).

В данном случае возникает вопрос, действительно ли эти курганы относятся к ЯК или в них

только отражается влияние последней. К тому же, остается неясным, связано ли отсутствие других курганов с особенностями местной культурной среды или обусловлено недостаточными археологическими исследованиями. В Горной Тундже в последние годы было раскопано много курганов, но погребения ЯК пока не выявлены.

Четвертая разновидность (Г) — это территории, которые остались за пределами проникновения ЯК. К ним относятся Центральные Балканы и Северная Сербия за незначительным исключением ее восточных районов. Это довольно большие регионы, которые в период ранней бронзы находились в центре культурно-развития Балкан.

В конце настоящего исследования необходимо подвести некоторые итоги по проблеме ЯК и исторической судьбе местных балканских культур в ретроспективном плане. Как показывают источники, ЯК не была распространена по всей территории Балкан. За исключением первой модели пространственного соотношения с местным культурным контекстом (А), на всех других территориях ЯК или распространилась лишь в ограниченном масштабе, либо вообще не успела проникнуть. Сравнительный анализ показывает, что преобладающий этно-культурный компонент был связан с местными традициями.

Что же понимается под местными традициями? Речь идет, прежде всего, о культурах РБВ I, которые уже довольно хорошо исследованы на Балканах, но, к сожалению, главным образом, на поздних этапах их эволюции. Необходимо подчеркнуть, что первый этап РБВ I на Балканах пока остается во многом открытой проблемой в плане генезиса культур и их начального развития.

Вопрос этот довольно сложен потому, что только в районе бассейна Янтры пока есть свидетельства перехода от финала энеолитической эпохи к РБВ I, перехода от культуры Чернавода I к культуре Чернавода III (материалы двух культур в Северной Добрудже мало известны). В то же время, достоверные источники о генезисе таких значимых культур, как Юнаците и Езеро, пока отсутствуют, что также относится и к проблеме формирования баденской культуры на Северо-Западных Балканах, исходя из хронологического разрыва между Хуньядихалом-Вайска и культурой Баден I (Болераз) в свете современных данных. Поэтому многочисленные вопросительные знаки в хронологической схеме, характеризующей вторую и третью четверть IV тыс. до н.э., показывает что т.н. «переходный период» на юге Балкан (см. литературу в: Панайотов 1989: 49-50) — это скорее историографический миф, так как адекватное решение ис-

следовательской проблемы генезиса культуры ранней бронзы не подкреплено соответствующими источниками. На основе имеющихся данных мы можем только в общих чертах обозначить проблему, отчетливо осознавая тот факт, что на Балканах свидетельства о переходе от финала медного века к периоду ранней бронзы пока очень ограничены.

В ретроспективном плане, к началу IV тыс. до н.э. на Северо-Восточных Балканах уже началось формирование новой культурной системы, связанной с традициями Чернаводы I (Manzuga 1999). Проблема этнокультурного соотношения культур Гумельница и Чернаводы I еще нуждается в новых данных. Вместе с тем, отсутствие генетических предшественников культуры Чернаводы I вне Северо-Западного Причерноморья указывает на то, что основным компонентом этой своеобразной культуры явилась радикально трансформированная культура Гумельница.

На Южных Балканах и на западе Нижнего Подунавья прослеживается взаимосвязь между финалом культуры Караново VI (Юнаците), финалом комплекса Криводол-Сэлкуца-Бубани и группой Ягодина, которая раскрывает плавную трансформацию графитного керамического стиля к монохромному стилю, характеризующему следующую за ними культуру Сэлкуца-Телиш. Такие поселения, как Шкодрино поле (Lazić, Sladić 1997; Nikolova 1999: 82) и Коларово (Pernicheva 2000), а также грунтовый могильник Островул Корбулуй (Roman, Dodd-Oprîtescu 1989; Nikolova 1999: 80-81) и Ягодина-пещера (Аврамова 1992; Vajsov 1992; Vajsov 1993), демонстрируют сложный трансформационный процесс, связанный с изменением ведущих культурных стандартов. Новые данные из пещеры Топля в Старой Планине (Христов 1999) подтверждают связь керамики группы Ягодина с финальным комплексом Криводол-Сэлкуца-Бубани и ставят вопрос о коммуникационной артерии через Старую Планину и Среднюю Гору к Родопам на Центральных Балканах.

Реконструкция культурно-исторического процесса показывает, что нет никаких оснований предполагать культурный разрыв в начале IV тыс. до н.э. К этому периоду относятся скипетры, но их хронология пока не совсем ясна вследствие случайного характера находок или отсутствия четко установленного культурного контекста. В данном случае важно отметить, что скипетры появляются на Балканах не как одиозные символы, знаменующие судьбоносные дни для балканских культур и какие-то «этно-культурные

перемены», а как некие особые элементы, которые вместе с другими признаками (глиняные безголовые статуэтки, влияние Бодрогерестур и Вайски на Нижнем Дунае) указывают на то, что в раннем IV тыс. до н.э. Балканы находились в системе разносторонних контактов, охватывающих обширные пространства от Северного Причерноморья до Фессалии и Центральной Европы. В моей работе (Nikolova 1999) изменения на Балканах гипотетически связываются с экономическими и социальными проблемами и переходом к полуподвижному и подвижному образу жизни местного населения, для которого на Балканах существовали вполне реальные условия.

Взаимосвязь культур периода ранней бронзы с финалом эпохи меди также пока еще в большей степени гипотетическая конструкция. С одной стороны, данные из бассейна Янтры показывают, что керамический стиль периода ранней бронзы связан с финалом эпохи меди. Подобную связь можно допустить для культуры Коцофень, в керамическом стиле которой прослеживаются элементы Чернаводы III, но пока отсутствуют надежные доказательства прямой генетической связи.

Что касается Южных Балкан, далекое сходство материалов из Ситагри IV с керамикой из пещеры Ягодина, возможно, означает, что в будущем будут выявлены какие-то свидетельства, которые позволят связать финальную фазу энеолита с началом эпохи бронзы в этом регионе. При отсутствии других данных можно лишь допустить, что возникновение культуры Юнаците связано с процессом оседания на этих территориях мобильного населения финального медного века. С другой стороны, для генезиса культуры Езеро, помимо отмеченного процесса, возможно, имели значение и некоторые другие факторы, например, проникновение населения культуры Чернаводы III и даже Усатово. В результате, уже к концу РБВ I Горная Фракия оказывается в двух культурных системах: с одной стороны, это Восточные Балканы (культура Езеро), с другой — Центральные Балканы (Юнаците — Ситагри IV — Дикили Таш IIIA — Перник — Баден). Совокупность рассмотренных географических и культурно-исторических предпосылок предопределила судьбу ямной культуры на Южных Балканах, которая смогла интегрироваться в восточно-балканскую систему (достигая в Карпатском бассейне Восточной Тисы), но осталась чуждой для Центральных Балкан, несмотря на то, что там имелись довольно благоприятные условия для подвижного скотоводства.

### Благодарность

Прежде всего я благодарна доктору И.Манзуре за приглашение участвовать в сборнике «Stratum plus» и особенно за редакцию этой работы. Я также глубоко признательна проф. М. Примас и проф. Дж.Маран

за предоставленную мне возможность разработать основы настоящего исследования во время моей специализации в Университете Цюриха (1993) и в Университете Гейдельберга (1998-1999).

No. погребения в таблице	Курган/могила	Курганные сооружения	Вид могилы	Могильные сооружения		Способ погребения			Погребальные дары, охра и камни в могилах	Посыпка охрой		Примечания
				Тип	Элементы	Группы 1-3/ тип	Ориентация	Пол		Группы	1	
<b>Голяма Детелина</b>												
1	Ⅵ/6	0	1	1	1, 3	1- 3.1	7	2.1?	5	1	1	
2	Ⅵ/1	0	2	+	0	1-6	5	2	0	0	0	**
3	Ⅵ/2	0	2	+	0	1*	*	2	0	0	0	**
4	Ⅵ/3	0	2	+	0	1*	5	2	0	0	0	**
5	Ⅵ/4	0	2	+	0	1-3	4	2	0	0	0	
6	Ⅵ/5	0	2	6	0	1*	*	1	0	0	0	**
7	Ⅵ/6	0	2	+	0	1*	8	2	5	+	0	**
8	Ⅵ/7	0	2	+	0	1*	6	2	5	+	0	**
9	Ⅵ/8	0	2	+	0	1*	4	2	3.1	+	0	**
10	Ⅵ/9	0	2	+	0	1*	4	2	3.1	+	0	**
11	Ⅵ/10	0	2	+	0	1-6	4	2	3.1	+	0	**
12	Ⅵ/11	0	2	?	0	1-3	6	2	5	+	0	
13	Ⅵ/12	0	2	+	0	1-3	6	2	3.2	+	0	
14	Ⅵ/13	0	2	?	0	1- согнут*	8	2	5	+	0	**
15	Ⅵ/14	0	2	?	0	1-6	8	2	2, 5	+	0	**
16	Ⅵ/15	0	2	+	0	1-6	4	2	0	0	0	**
17	Ⅵ/16	0	2	?	0	1- согнут*	2	2	0	0	0	**
18	Ⅵ/17	0	2	6	0	1- согнут*	7	2	5	+	0	**
19	Ⅵ/18	0	2	1	0	1-3	2	2	3.1	+	0	
20	Ⅵ/19	0	2	1	3.3	1-3	5	2.1	2, 3.1	+	0	
21	Ⅵ/20	0	2	?	0	1*	5	2	0	0	0	**
22	Ⅵ/2 1-22	0	2	+	0	2- 8.3	1	1, 1	0	+	0	**
23	Ⅵ/23	0	2	+	0	1-6	4	2	0	+	0	**
24	Ⅵ/24	0	2	1	0	1-6	4	2.2	3.1	+	0	**
25	Ⅵ/2 5-26	0	2	1	0	1*	2, 6	1, 1	5	+	0	
26	Ⅵ/27	0	2	1	0	1-3	5	2	3.1	+	0	
27	Ⅵ/28	0	2	6	0	2- 8.1?	4	2.1, 2.2	3.1	+	0	**
28	Ⅵ/29	0	2	1	0	2	4	1, 2.2	3.1	+	1	**
29	Ⅵ/30	0	1	1	0	1-3	7	2.1	2	+	0	
30	Ⅵ/31	0	2	1	0	1-6	5	2.1	3.1	+	0	**
31	Ⅵ/32	0	2	1	0	1-6	4	2.2	0	+	0	**
32	Ⅵ/33	0	2	6	0	1-6	5	2	3.1	0	0	**
33	Ⅵ/34	0	2	1	0	1-6	5	2	3.1	+	0	**
34	Ⅳ/1	0	2	1	1.4	1	5	?	0	0	0	
35	Ⅳ/2	5	2	+?	0	1-6*	5	?	0	0	0	**
36	Ⅳ/3	0	2	+	0	1-3	1	?	3.2	3.1, 3.3a	0	
37	Ⅳ/4	0	2	1	0	1- 6.1	8	?	0	0	0	**

No. погребения в таблице	Курган/могила	Курганные сооружения	Вид могилы	Могильные сооружения		Способ погребения			Погребальные дары, охра и камни в могилах	Посыпка охрой		Примечания
				Тип	Элементы	Группы 1-3/ тип	Ориентация	Пол		Группы	1	
38	IV/5	0	1	3	0	1- 3.9	3	2.1?	5, 7	1	0	
39	IV/6	6										
40	IV/7	6										
41	IV/8	6										Следы огня
42	IV/9	6										
43	IV/10	6										Следы огня
44	IV/11	6										Следы огня
45	IV/12	6										
46	IV/13	6										
47	IV/14	6										Следы огня
<b>Долно Сахране</b>												
48	III/1	0	2	?	?	1- 5.2	3	?	3.1	0	0	**
49	III/2	0	2	?	?	1- 5.2	3	?		0	0	**
50	III/3	0	2	?	?	2- 8.5	1, 5	?	0	0	0	**
51	III/4	0	2	?	?	1- 5.2	3	?	0	0	0	**
52	III/5	0	2	?	?	1- 5.2	3	?	0	0	0	**
53	III/6	0	2	?	?	1- 5.2	3	?	3.1	0	0	**
54	IV/1	0	2	?	?	1*	3	?	0	0	0	**
55	IV/2	0	2	?	?	1*	3	?	0	0	0	**
56	IV/3	0	2	?	?	1*	3	?	0	0	0	**
57	IV/4	0	2	?	?	1*	3	?	0	0	0	**
<b>Ковачево I (Алдинова могила)</b>												
58	I/1	0	2	1	?	1- 3.1	?	2?	0	1	0	
59	I/2(3)	0	1	1	?	1-4?	3	2?	0	1	0	
<b>Малка Детелина</b>												
60	I/6	0	1	?	?	1-5?*	2	2?	0	0*	0	**
61	I/9	0	1	?	?	1-6*	3	2?	0	0*	0	**
62	II/6	0	2	?	?	1-5/6?*	?	2?	0	0*	0	**
63	II/9	0	2	?	?	1-5/6?*	4	2?	0	0*	0	**
64	II/10	0	2	?	?	1-5*	4	2?	5	*	0	**
65	II/11	0	2	?	?	1-5/6?*	?	2?	0	0*	0	**
66	II/12	0	2	?	?	1-1*	8	2?	0	3.4*	0	
67	II/13	0	2	+	?	1-4A*	3	2?	0	0*	0	
68	III/2	0	2	?	?	1-5*	5	2?	0	0	0	**
69	III/3	0	2	?	?	1-6*	7	2	0	0	0	**
70	III/4	0	2	1	0	1-согнут	6	2	1.4	0	0	**
71	III/5	0	1	1	?	3-3?	5	1,2?	0	?	0	

№. погребения в таблице	Курган/могила	Курганные сооружения	Вид могилы	Могильные сооружения		Способ погребения			Погребальные дары, охра и камни в могилах	Посыпка охрой		Примечания
				Тип	Элементы	Группы 1-3/ тип	Ориентация	Пол		Группы	1	
<b>Медникарово</b>												
72	V/1	8	1	6	0	1-3	6	?	0	3.1, 3.2a	0	
73	V/2	0	2	3	0	2- 8.4	4	1, 2	3.1	3.1, 3.2	0	
74	V/3	8	2	1	0	1- 4.6	6	1	0	0	0	
	II	5										
75	II/1	0	1	6	0	1- 3.15	3	?	0	3.1	0	
76	II/2	0	2	1*	0	1*	6	?	0	3.1	0	
77	III/1	0	2	3	0	1- 3.16	5	?	0	0	0	
78	III/2	0	1	3	0	1- 3.17	3	?	3.1, 2	3.2	0	
79	III/ яма 2	0	2	1	0	3	0	0	3.1, 5	0	0	Две другие ямы
80	IV/1	0	1	6	0	1- 4.7	3	2.2	2	3.1, 3.6	0	
81	IV/2	0	2	1	0	1-3?	4	?	0	0	0	
<b>Пет Могили</b>												
82	II/1	0	2	3	1.1, 3	1- 3.1	7	2	0	3.1, 3.2a	0	
83	II/2	0	1?	1	1.1, 3	1- 3.1	7	2	0	3.1, 3.2a	0	
84	III/3	0	2	3	1.1	1- 3.5	7	2	2	3.1, 3.2a	0	
<b>Овчарица I [Тырговище] – Гонова могила</b>												
85	V/1	0	1	?	?	1- 3.1	5	2.1?	1, 2	1	1	**
86	V/2	0	2	1	?	1- 3.1?	5	2?	7.1	1	0	
87	V/3	0	2	?	?	1-согнут	*	1	0	0	0	
<b>Овчарци</b>												
88	V/1	0	1	6	?	1- 3.16?	6	2	3.1, 5, 6	3.2a	0	
<b>Трояново</b>												
	V/1	0	1	1	?	1- 4.2	1	2	2	1	0	
89	V/2	0	2	1	1.3	1- 1.1	5	2	2	1	0	
<b>Северо-восточная Болгария</b>												
<b>Жегларци-Орляк</b>												
90	V/1	0	1	1	1.1, 3.2	1- 3.1	7	2	2, 4.2	3.1, 3.2, 3.3	0	
91	V/1	0	2	1	3.2a	1- 5.2*	3	2.1	0	3.1, 3.2a, 3.5	0	
92	II/1	0	1	*	0	1- 1.4	1	2.1	1.4	2	0	
93	II/2	0	2	1	*	1*	7	2.1	0*	0*	0	*

№. погребения в таблице	Курган/могила	Курганные сооружения	Вид могилы	Могильные сооружения		Способ погребения			Погребальные дары, охра и камни в могилах	Посыпка охрой		Примечания
				Тип	Элементы	Группы 1-3/ тип	Ориентация	Пол		Группы	1	
<b>Избул</b>												
94	23.янв	0	2	+	1.1, 3.2	1- 4.8	6	2	3.1	2	3	
95	23.фев	0	2	+	0	1*	3	?	0	0	0	**
96	23.апр	0	2	+	3.2	1*	2?	?	0	4	0	**
97	23.май	0	2	1	3.2	1- 5.1	3	?	0	0	0	**
98	23.июн	0	1	3	3.2	1- 4.9	3	?	0	2	0	
99	24.янв	0	2	6	0	1- 6.2	3	?	0	0	0	**
100	24.фев	0	2	+	0	1*	*	*	0	0	0	**
101	24.мар	0	2	1	0	1- 5.6	6	?	0	0	0	**
102	24.апр	0	1	5	0	1*	*	*	0	0	0	**
103	24.май	0	2	6	0	1-5?	5?	*	0	0	0	**
104	24.июн	0	2	1	0	1-1	2	*	0	0	0	**
105	24.июл	0	2	1	0	1- 4.5	1	?	0	0	0	
<b>Каварна</b>												
106	Б/1	0	1	+	3.3	1-7	1	?	0	1	0	**
<b>Калугерица</b>												
107	III/1	0	2	?	0	1- 4.1	2	2.1	0	0	0	
108	III/2	0	2	?	0	1- 3.1	7	2	0	0	0	
109	III/3	0	2	?	0	1- 1.1	8	2.2	0	0	0	
110	III/4	3	1	1	1.1, 2, 3.2a	1- 5.4	3	2.2	2	0	0	
111	IV/1	0	2	?	0	1- 3.1	5	2	0	0	0	
112	IV/2	0	2	?	0	1- 3.1	2	2	0	0	0	
113	V/2	0	2	?	0	1- 3.1	2	2.2	0	3.1, 3.3	1	
114	V/3	0	2	?	0	1- 3.1	3	2	0	2	0	
115	V/5	0	2	?	0	1- 3.1	7	1	0	3.1	0	
116	V/6	0	2	?	0	1- 6.4	7	1	3.1	0	0	
117	V/7	0	2	?	0	1- 3.9	7	2.1	0	3.4	0	
118	V/8	0	1	6	1.1, 2, 3.5 (3.2в)	1- 3.2	7	2	0	3.3	0	
119	VI/1	3	2	?	0	1-6	7	1	0	0	0	**
120	VII	0	2	?	0	1-6	7	?	0	0	0	**
<b>Кюлевча</b>												
121	I/1	0	2	?	0	1- 5.5	2	1	0	2		**
122	I/2	0	2	?	0	1- 3.1	6	2	0	1 / 3.2/	3 /1/	
123	I/3	3	2	6	0	1- 5.3	2	1	0	2	0	
124	I/4	2	2	0	0	1- 5.1	5	2	0	0	0	**
125	I/5	0	1	1	2, 3.2a	1- 3.1	7	2	0	1	0	
<b>Мадара</b>												
126	I/1	0	2	?	0	1- 6.1	3	2	3.1	0	0	**
127	I/3	0	2	?	0	1-5	6	2	5	1	0	**
128	I/4	0	1	*	3.2*	1*	*	*	2/4*	*	*	*, **

№. погребения в таблице	Курган/могила	Курганные сооружения	Вид могилы	Могильные сооружения		Способ погребения			Погребальные дары, охра и камни в могилах	Посыпка охрой		Примечания
				Тип	Элементы	Группы 1-3/ тип	Ориентация	Пол		Группы	1	
129	II/1	0	2	?	*	1- 5.1	6	2.1	0	0	0	**
130	II/2	0	1/2	?	0	1- 5.4	7	2.2	5	1	0	
131	III/3	0	2	?	0	1- 5.3	7	1	3.1	0	0	**
132	III/6	0	1	+	3.2	1- 3.1	2	2.2	0	1 / 3.1, 3.3/	2/1/	
133	IV/1	0	2	*	*	1*	*	*	3.1	0	0	*, **
134	IV/4	0	1	0	0	1- 5.3	2	2.1	0	0	0	**
<b>Плачидол I</b>		4										
135	V/1	0	2	2	1.1, 1.2, 3.2a, 4, 5.1	1- 3.9	2	2.2	0	3.1, 3.2a	0	
136	V/2	0	2	1	3.2a	1*	*	2.1	0	4	0	
137	V/3	0	2	0	0	1-6	1*	2.1	0	0	0	*, **
138	V/4	0	2	0	0	1-6*	3	2.2	0	0	0	
139	V/5	0	2	1	1.1, 3.2a	1- 3.6	2	2.2	0	3.1, 3.2a , 3.3	0	
140	II	4										
141	II/1	0	2	6	1.1, 3.3	1- 3.1	1	1	5	1	0	
142	II/2	5										
143	II/3	0	2	?	1.1	*	2	1	4.1	4	0	
144	II/4	0	2	?	?	1- 5.6	2	2.2	0	0	0	**
145	II/5	0	2	2	1.1, 3.2a	1- 3.1	3	2.1	0	3.1, 3.2a	0	
146	II/6	0	2	2	1.1, 3.2a	1- 3.3	2	2.1	1.4, 2	3.1, 3.2, 3.3	0	
147	II/7	0	2	2	1.1, 3.2a	*	2	1	1.4, 2, 3.1, 5	5	0	
148	II/8	0	1	1	3.2a	*	*	*	*	*	*	*
149	II/9	0	2	2	1.1	3.1*	2	2.1	0	5	0	*
150	II/10	0	2	0	0	1-6?*	2	1	0	0	0	*
151	III/1	0	1	1	1.1	1- 3.1	2	2.1	0	3.1	0	
152	IV/1	0	1	1	1.1	1- 3.1	2	2.1	0	3.1	0	
153	V/1	0	1	1	1.1	1- 3.14	2	2.1	0	3.1	0	
<b>Плачидол II</b>		4										
<b>Поручик Гешаново</b>												
154	01.январь	0	2	1	1.1, 3.2a	1- 4.5	2	2.1	1.4	1	1	
155	V/2	0	2	*	*	1*	*	2.2?	*	*	0	*
156	V/3	0	1	1	1.1, 3.2a	1- 3.1	6			3	0	
157	V/4	0	2	+	3.2	1*	8	2.1	*	*	0	

№. погребения в таблице	Курган/могила	Курганные сооружения	Вид могилы	Могильные сооружения		Способ погребения			Погребальные дары, охра и камни в могилах	Посылка охрой		Примечания
				Тип	Элементы	Группы 1-3/ тип	Ориентация	Пол		Группы	1	
<b>Царевброд</b>												
	I/1	0	2	+	0		3	1	0	1	0	
158	I/2	0	2	2	3.2		7	2.1	0	1	0	
159	I/3	0	2	+	0		7	2.2	0	1	0	
160	I/4	0	2	+	3.2		4	1, 2.2	0	1	0	
161	I/5	0	2		0		3	1, 2.2	0	1	0	
162	II/2	0	2	+			2	0	5	1	1	
163	II/3	0	1	2	3.2		8	2.1	0	1	0	
<b>Шабла</b>												
164	I/1	0	2	?	0	1- 5.3	1	2.2	5	?	0	**
165	I/2	0	2	1	0	1-5	7	?	1.4, 5, 6	2	0	**
166	I/3	0	1	1	1.1	1- 3.	2	?	0	1	0	
<b>Горан-Слатина</b>												
167	II/4		2	1	0	1*	8	2	2, 3	2	0	*
168	II/13		1/2	1	0	1- 1.5	7	0	0	0	0	
169	II/18		2/1	0	1.1	1- 4.5	7	2	2	1	3	
170	II/Яма	7	0	0	0	0	2	0	0	0	0	
171	III/1		2	+	1.1, 3.2	1- 3.1	6	2	2, 5	2	0	
172	III/2		2	1	1.1, 3.2	1- 1.1	7	1	1, 4	1	0	
173	III/3		2	+	1.1	1-3*	7	1	2, 3, 4.3, 5	1	0	
174	III/4		2	+	0	1*	6	1	4.3	1	3	
175	III/5		2	1	4.2	1- 2.2	7	2	0	1	3	
176	III/6		2	6	4.2	1- 1.1	6	2	5	3.2, 3.3	3	
177	III/7		2	6	1.1, 3.2	1- 1.1	7	2	2, 3.2, 5	1	2	
178	III/8		2	3	1.1, 3.2	1- 3.5	7	2	1, 2	1	0	
179	III/9	3	1	1	1.1	1- 4.1	3	2	4.3, 5	1	2	
180	IV/1		2	1	1.1/ 1.3	1- 4.5	7	2	1, 5	1	2	
181	IV/2		2	+	4.2	1*	7	*	5	*	0	
182	IV/3		1	2	1.1, 3.2	1- 3.1	7	2	5	1	2	
183	IV/4		2	+	1.1, 3.2	1- 3.1	7	2	0	3.1	2	
184	V/1		2	1	1.1, 3.2	1- 3.8	6	2	2	1	2	
185	V/2		2	2	1.1, 3.2	1- 3.1	7	2	0	1	3	
186	V/3		2	1	1.1, 3.2	1- 4.1	6	2	0	1	3	
187	V/4		2	1	4.2	1*	6	1	0	*	0	

№. погребения в таблице	Курган/могила	Курганные сооружения	Вид могилы	Могильные сооружения		Способ погребения			Погребальные дары, охра и камни в могилах	Посыпка охрой		Примечания
				Тип	Элементы	Группы 1-3/ тип	Ориентация	Пол		Группы	1	
188	V/5		2	1	1.1, 3.2	1- 3.17	7	2	5	1	2	
189	V/6		1	3	1.1, 2.1, 3.2	1- 3.6	6	2	2	2, 3.2a	2	
190	V/7		2	1	1.3, 1.1, 3.4	1- 3.1				3.1	1	
191	V/8		2	1	0	1*	6	1	0	*	0	
192	V/9		2	1	1.1, 3.5	1- 3.1	6	2	1	1	3	
193	V/10		2	1	1.3, 1.1, 3.5	1- 3.5	7	2	5	1	3	
194	VI	7-8	0	0	0	0	7	0	0	0	0	
195	V II/1		2	1	3.2	1- 3.1	7	2	1	1	3	
196	V II/2		2	+	3.2	1*	*	2	0	1	3	
197	V II/3		2	1	1.3, 1.1, 2.1, 4.2	1- 3.5	7	2	5	1	3	
198	V II/4		2	1	1.1, 3.2	1- 3.1	6	2	5	3.1	1	
199	V II/5		1	1	1.1	1- 6.2	6	2	5	2, 3.2a	2	
200	V III/1		1	1	3.2	1- 3.17	7	2	0	3.1, 3.2a	3	
201	IX/1		1	1	1.1	1- 3.1	8	2	1	1 / 3.1, 3.2a /	3 /1/	
202	IX/2		2	2	1.1	1- 3.1	7	2	2	1 / 3.1/	2 /1/	
<b>Северо-западная Болгария</b>												
<b>Кнежа</b>												
203	I/1	0	1	1	3.2a	3.1	1	2	0	1	1	
<b>Тырнава</b>												
204	I/1	0	1	1	3.2a	1- 5.3	7	2.1	3.1	1	0	** (***)
205	I/2	0	2	1	3.2	2-1	0	0	0			**
206	I/3	0	1	1	3.2a	1- 3.5	1	1	2	1	0	
207	I/4	2	2	1	3.2a	1- 5.3	5	2	3.1	1	0	** (***)
208	I/5	2	2	1	3.2a	2-2?	0	0	3.1	0	0	***
209	I/6	2	2	2	3.2	1- 3.5	7	2.2	0	1	0	
210	I/7	0	2	1	3.2	1- 3.11	6	1	2	1	0	
211	I/8	0	2	1	3.2a	1- 3.11	7	2.2	2	1	0	
212	I/9	0	2	1	3.2	1- 3.11	7	1	3.1	1	0	
213	I/10	0	2	1	3.2	1- 3.11	7	2	0	1	0	
214	II/1	0	1	2	3.2	2-1	0	0	0	0	0	***
215	III/1	0	1	1	3.2a	1- 3.13	5	2	2	0	0	
216	III/2	0	1	1	3.2a	1- 3.1	5	2.1	0	3.1	3	
217	Хырлец											
218	I/1	0	?	?	?	1-3	?	?	3.1	1	0	

## ЛИТЕРАТУРА

- Аврамова М. 1992. Ягодинская пещера в Центральных Родопах // *Studia Praehistorica* 11-12, 240-247.
- Бацова Е., Кънчев М. 1974. Новооткрити тракийски погребения в Новозагорско // *Археология* 1, 50-57.
- Бейлекчи В.В. 1993. Курган у с. Щербанка // *ДСПК* 4, 62-78.
- Борисов Б. 1991. Състояние, проблеми и перспективи на археологическите проучвания в района на комплекса "Марица-Изток" // *Марица-Изток* 1, 13-31.
- Буюклиев Х. 1964. Две раннотракийски могили погребения от Старозагорско // *Археология* 4, 61-65.
- Гетов Л. 1965. Могило погребения при с. Долно Сахране, Старозагорско // *ИАИ* 28, 203-229.
- Георгиев Г. Ил., Мерперт Н.Я., Катинчаров Р.В., Димитров Д.Г. (ред.) 1979. *Езеро. Раннобронзовото селище*. София: БАН
- Гудкова А.В., Тоцев Г.Н., Чеботаренко Г.Ф. 1995. Курганы у сел Кислица и Озерное Одесской области // *ДСПК* 5, 91-109.
- Зирра В. 1960. Культура погребений с охрой в Закарпатских областях РНР // *Материалы и исследования по археологии Югозапада СССР и РНР*. Кишинев.
- Йованович Б. 1994. Энеолитическое серебро Балкан и Северо-Понтийского региона // *Яровой Е.В. (отв. ред.) Древнейшие общности земледельцев и скотоводов*, 41-42.
- Јовановић Б. 1976. Тумули степске културе гробова јама у Подунављу // *Старинар* 26, 9-24.
- Калчев П. 1994. Раннотракийски могили гробове край с. Овчарци // *Зарев К., Китов Г., Гочева З., Василева М., Лилова Б. (ред.) Първи Международен симпозиум "Светополис". Надгробните могили в Югоизточна Европа*. ПИК. Велико Търново, 131-138.
- Китов Г. 1991. Некрополът Горан-Слатина; Заключение; Каталог // *Китов Г., Панайотов И., Павлов П. 1991. Могили некрополи в Ловешкия край. Ранна бронзова епоха (Некрополът Горан-Слатина)*. София: БАН. Разкопки и проучвания 23, 25-100.
- Китов Г., Павлов П. 1973. Гробна находка от Ловеч // *МПК* 2, 4-9.
- Кънчев М. 1991. Некрополи от бронзовата епоха в района на "Марица-Изток" // *Марица-Изток* 1, 41-70.
- Кънчев М. 1995. Надгробна могила II (Голямата могила) до село Голяма Детелина, община Раднево. Част I // *Марица-Изток* 3, 35-63.
- Кънчева-Русева Т. 1994. Ямни погребения в могила No. 2 от могилен некропол в землището на с. Пет Могили, Новозагорско // *Марица-Изток* 2, 91-94.
- Лещаков К. 1995. Керамиката от Голямата могила. Датировка на гробовете и проблеми на погребалните обичаи през РБЕ в некропола // *Лещаков К., Попова Ц. Надробна могила II (Голямата могила)*, 68-78, 84-86.
- Лещаков К., Борисов Б. 1995. Надгробна могила IV от ранната бронзова епоха в землището на село Голяма Детелина, община Раднево // *Марица-Изток* 3, 9-34.
- Лещаков К., Попова Ц. 1995. Надробна могила II (Голямата могила) до село Голяма Детелина, община Раднево. Част II // *Марица-Изток* 3, 65-86.
- Михайлов Б.Д. 1995. Курганы эпохи бронзы в Северо-Западном Приазовье // *ДСПК* 5, 169-184.
- Николов Б. 1976. Могили погребения от раннобронзовата епоха при с. Търнава и Кнежа, Врачански окръг // *Археология* 3, 38-51.
- Николов Б. 1982. Эпоха ранней бронзы в Северо-Западной Болгарии и некрополь у села Тырнава // *Thracia Praehistorica. Supplement Pulpudeva* 3, 192-200.
- Николова А.В. 1994. К вопросу о эволюции погребального обряда ямной культуры евразийских степей // *Яровой Е.В. (отв. ред.) Древнейшие общности земледельцев и скотоводов*, 91-94.
- Николова Л. 1992. Поява и разпространение на надгробните могили в Карпато-Балканския регион (ранна бронзова епоха) // *Археология* 3, 1-10.
- Николова Л. 1994. Проникновение ямной культуры в бассейн Нижнего Дуная // *Яровой Е.В. (отв. ред.) Древнейшие общности земледельцев и скотоводов*, 96.
- Николова Л. 1999. Раннобронзовата култура Юнаците // *Археология* 3-4, 9-20.
- Панайотов И. 1989. Ямната култура в българските земи. София: БАН. Разкопки и проучвания 21.
- Панайотов И., Александров С. 1995. Могилен некропол от ранната бронзова епоха в землищата на селата Медникарово и Искрица // *Марица-Изток* 3, 87-113.
- Попандопуло Э.Х. 1995. Курганний могильник у с. Беленкое // *ДСПК* 5, 126-142.
- Рычков Н.А. 1994. Пространственная структура населения ямной культуры // *Яровой Е.В. (отв. ред.) Древнейшие общности земледельцев и скотоводов*, 89-91.
- Салий Н.Г. 1997. О культурной и социальной статусе погребенных ничком в эпоху бронзы и раннем железном веке // *ДСПК* 6, 34-48.
- Субботин Л.В., Добролюбовский А.О., Тоцев Г.Н. 1995. Памятники эпохи бронзы курганного могильника Градешка // *ДСПК* 5, 109-126.
- Тоцев Г.Н., Самар В.А. 1990. Исследование курганного могильника эпохи бронзы на Херсонщине // *ДСПК* 1, 31-66.
- Христов М. 1999. Праисторическата керамика от пещерата Топля при с. Голяма Желязна, Ловешка област // *Христов И. (ред.) Старопланински проучвания* 1, 91-111.
- Чеботаренко Г.Ф., Черняков И.Т., Тоцев Г.Н. 1993. Курганы у с. Приморское // *ДСПК* 4, 46-62.
- Яровой Е.В. 1985. Древнейшие скотоводческие племена Юго-Запада СССР. Кишинев: Штиинца.
- Яровой Е.В. (отв. ред.) 1994. Древнейшие общности земледельцев и скотоводов Северного Причерноморья V тыс. до н.э. – V в.н.е. Тирасполь: НИЛ Археология.
- Alexandrescu A. 1974. La nécropole du bronze ancien de Zimnicea (jud. de Teleorman) // *Dacia, N.S.*, 18, 79-93.
- Bogataya L. K., Manzura I.V. 1994. Ost-West-Wechselbeziehungen im Spiegel der äneolithisch-frühbronzezeitlichen Kulturen des nordwestlichen Schwarzmeergebietes // *Zeitschrift für Archäologie* 28, 63-86.
- Bukvić L. 1987. Die ältesten Hügelbestattungen im südlichen Banat // *Srejić D., Tasić N. (đđ.) Hügelbestattung*, 83-85.
- Burtănescu F. 1998. Few taxonomical and historical Considerations on the Early Bronze Age Tumular Graves in the Carpathians - Prut Area // *Roman P. (ed.) The Thracian World*, 37-56.
- Comşa E. 1998. Les tombes tumulaires í ochre sur le territoire de la Roumanie // *Roman P. (ed.) The Thracian World*, 15-36.

- Girić M. 1987. Die Erforschung der äneolithischen Hügelgräber im nördlichen Banat // Srejić D., Tasić N. (đlā.). Hügelbestattung, 71-76.
- Hristov M. 2000. Bronze Age Gold and Electron Adornments from Tabashka Cave in the Osun River Drainage (Northern Central Bulgaria) // Nikolova L. (ed.). Technology, Style and Society, 277-279.
- Jovanović B. 1992. Chronological Interrelations of Late Aeneolithic of the Central and Eastern Balkans // Balcanica 23, 243-253.
- Kitov G. 2000. Pit-Grave Culture Tumulus Graves near Izbul (Northeastern Bulgaria) // Nikolova L. (ed.). Technology, Style and Society, 309-317.
- Lazić M., Sladić 1997. The Eneolithic settlement of Škodrinu Polje by Kneževac // Lazić M. (đlā.). Archaeology of Eastern Serbia. Belgrade: Center for Archaeological Research, University of Belgrade, 211-223.
- Leštakov K. 1995. Bronze Age Graves at Debelt, Bourgas Region // Schmid-Sikimić B., Della Casa Ph. (eds.). Trans-Europam. Festschrift für Margarita Primas. Bonn: Rudolf Habelt, 39-44.
- Levički O., Manzura I., Demcenko T. 1996. Necropola tumulară de la Sărăteli. București: Institutul Român de Tracologie. Bibliotheca Thracologica 17.
- Manzura I. 1999. Cernavoda I // Nikolova L. The Balkans in Later Prehistory, 95-174.
- Medović P. 1987. Resultate der Untersuchungen auf drei Grabhügeln in der Gemarkung des Dorfes Perlez im mittleren Banat // Srejić D., Tasić N. (hrsg.), Hügelbestattung, 77-82.
- Nikolova L. 1994f. On the Pit – Grave culture in Northeastern Bulgaria // Helis 3:1, 27 – 42.
- Nikolova L. 1994b. On the Early Bronze Age Burial Rites in the Bulgarian Lands // Roman P., Alexianu M. (ed.). Relations Thracico-Illyro-Helléniques. Bucharest: Institute of Tracology, 130-140.
- Nikolova L. 1996. Settlements and Ceramics: the Experience of Early Bronze Age Bulgaria // Nikolova L. (ed.). Early Bronze Age Settlement Patterns in the Balkans (Ca. 3500-2000 BC, Calibrated Dates). RPRP 1:2, 145-186.
- Nikolova L. 1999. The Balkans in Later Prehistory. Periodization, Chronology and Cultural Development in the Final Copper and Early Bronze Age (Fourth and Third Millennia BC). BAR International Series 791.
- Nikolova L. 2000. Social transformation and evolution in the Balkans in the Fourth and Third Millennia BC // Nikolova L. (ed.). Analyzing the Bronze Age. Contributions to the Prehistoric Cultural Pattern in the Balkans. RPRP 4, 1-8.
- Nikolova L. (ed.) 2000. Technology, Style and Society. Contributions to the Innovations between the Alps and the Black Sea. BAR International Series 854.
- Parzinger H. 1993. Studien zur Chronologie und Kulturgeschichte der Jungstein-, Kupfer- und Frühbronzezeit zwischen Karpaten und Mittlerem Taurus. Mainz an Rhein: Philipp von Zabern.
- Pernicheva L. 2000. The Final Copper Settlement of Kolarovo in Southwestern Bulgaria // Nikolova L. (ed.). Technology, Style and Society, 133-171.
- Roman P. 1976. Cultura Coțofeni. București: Academia Republicii Socialiste România.
- Roman P., Dodd-Oprișescu A. 1989. Inferențe etnoculturale din perioada indo-europenizării, reflectate în cimitirul eneolitic de la Ostrovul Corbului // Thracodacica 10:1-2, 11-38.
- Roman P. (ed.) 1998. The Thracian World at the Crossroads of Civilizations. Vol. 2. Bucharest: Vavila Edinf SRL.
- Schuster C. 1997. Perioada Timpurie a Epocii Bronzului în Bazinele Argeșului și Ialomiței Superioare. București. Bibliotheca Thracologica 20.
- Srejić D. 1976. Humke stepskih odlika na teritorije Srbije // Godišnjak 13, 117-130.
- Srejić D., Tasić N. (hrsg.) 1987. Hügelbestattung in der Karpaten-Donau-Balkan-Zone während der äneolithischen Periode. Beograd: Balkanološki Institut SANU.
- Ńasić N. 1995. Eneolithic Cultures of Central and West Balkans. Belgrade: Draganić.
- Tončeva G. 1978. Nécropole tumulaire de l'âge du bronze ancien prcs du village Belogradec // Studia Praehistorica 1-2, 228-37.
- Vajsov I. 1992. Die frühesten Dolche Bulgariens // Anatolica 18, 61-69.
- Vajsov I. 1993. Die frühesten Metalldolche Südost- und Mitteleuropas // PZ 68, 103-45.