

*И.Пыслару*

## ИНДОЕВРОПЕЙЦЫ, КОНЬ И УЗДА В ЭПОХУ БРОНЗЫ

### **I. Pâslaru. The Indo-Europeans, Horse and Bridle in the Bronze Age.**

It is difficult to overestimate the contribution made by the early IndoEuropeans to the history of European and Asian civilisations. However, the answer to the question about their ancient homeland implies many problems. With modern level of knowledge, it seems possible to suppose that the Indo-Iranians' and Indo-Arians' homeland was located in the Urals region. The sites discovered here over the last decades allowed a new approach to solution of various traditional problems.

The early IndoEuropeans are closely associated with raising and domestication of horse and its use in gear. It is already a proven fact that domestication of horse took place in Eurasian steppes. The horse, however, at the earliest stage was not saddled, as it has been considered until recently. It seems that the idea that the horse was used as a saddled animal in the eneolithic epoch, built upon existence of "cheekpieces made of horn and metal", must be abandoned. The domestic use of horse began with chariot, which is supported by written records and archaeological materials. One of the elements of horse bridle are cheekpieces. Many researchers of the latter paid their major attention to formal differences.

The article proposes a new classification and typological scheme, which accounts not only for the form, but also for the material and technology of their production, as well as rigidity of the bridle and how it acts upon the animal. The cheekpieces also allow determining a relative chronological sequence of typological development of the horse bridle, from the draught one to the saddled one. In the light of new researches the matters of the horse bridle chronology require a special analysis.

20-е столетие в исторической и лингвистической науках ознаменовалось большим интересом к индоевропейской и, в частности, арийской проблеме. Сравнительно-исторические и лингвистические исследования существующих и вымерших языков европейских народов привели лингвистов к выводу о существовании в древности семьи индоевропейских языков, носители которых расселились в Европе, Передней Азии, Иране и Индии в эпоху металлов.

После открытия лингвистами существования арийского мира вопрос о локализации родины ариев на археологическом материале пока еще не получил своего окончательного решения. Высказывалось много различных, часто противоположных мнений. К 60-м годам у историков и лингвистов (Дьяконов, Иванов и Топоров, Грантовский, Бонгард-Левин и Ильин, Гафуров, Елизаренкова, Смирнов и Кузьмина) укрепилась гипотеза о расселении индоиранцев во II тыс. до н.э. в степях к востоку от Волги и об отождествлении их с андроновской культурой. Принятая на сегодня гипотеза нахождения родины ариев или в Передней Азии, или в Средней Азии, или в Южнорусских степях или в степях от Дуная до Енисея слишком обща, чтобы ее можно было принять безоговорочно.

Процесс распространения индоевропейцев еще слабо изучен и далек от своего окончательного решения. Основными материалами для изучения древних индоевропейцев и индоиранцев являются древние письменные источники и устная мифологическая традиция, дошедшая

в виде легенд, мифов, сказаний, поэм, а также в виде литературных и исторических сочинений античности и средневековья.

Никто из исследователей индоевропейской проблемы не отрицал, что основу древних индоевропейцев составляли арии. Об этом говорят устные и письменные источники. Известно, что они пришли в Индию и Иран. Однако, когда и каким путем они попали в эти страны остается неясным, а существующие гипотезы, объясняющие передвижение ариев, противоречивы. Многие ученые сходятся во мнении, что наиболее ощутимая волна передвижения ариев приходится на середину-начало II тысячелетия до н.э.

Анализируя теории арийских завоеваний, Г.М. Бонгард-Левин и Г.Ф. Ильин отмечают, что арии появились в Северной Индии во II-м тысячелетии до н.э., и тогда распространились индоарийские языки (Бонгард-Левин, Ильин 1985: 130). К собственно арийцам эти авторы причисляют лишь древних иранцев и индийцев, а к арийским языкам — иранские и индийские.

В «Ригведе» и «Авесте» сообщается, что «отцы» вели племена в поисках Агни-Сурья. При этом говорится, что в «их родной стране» индоевропейцев (Airuana-Vaejo — арийский простор) вдруг Солнце ослабло и ушло и они вынуждены спускаться к странам более теплым. В древности предки древних иранцев и индо-арийцев составляли одну индоиранскую общность. Близость их языков заставляет исследователей предполагать существование единой области

их первоначального обитания. В «бореальном» мифе арийцев-мигрантов авторы-индусы считают Северный полюс пунктом исхода ведических предков. Но независимо от того, вышли ли они с крайнего Севера или из гор Ирано-Каспия, важнее всего то, что речь идет о спускании в направлении к субконтиненту Индии (Sri Aurobindo 1959)

Ряд археологов указывал на активное передвижение северных степных племен на юг Средней Азии и далее на территорию иранского плато и до границ Индии во II тыс. до н.э. (Толстов 1963; Итина 1977; Сариниди 1988). С индоариями и северными степными племенами связывают материалы из могильников Южного Таджикистана, Северо-Восточного Афганистана и Пакистана (Бонгард-Левин, Ильин 1985: 133). Некоторые исследователи считают, что индо-иранские племена из южнорусских степей двинулись на Иранское нагорье через Кавказ и в Среднюю Азию вдоль северного побережья Каспия и далее в Китай (Абаев 1978: 33). Другие считают, что родина ариев находится в области Дуная, откуда они проникли по Северному побережью Черного моря в район гор Кавказа (Childe 1926; Bosch-Gimpera 1960; Devoto 1962). Высказывались мысли и о нахождении родины ариев в Малой Азии (Гамкрелидзе, Иванов 1984: 13-28).

Джон Маккуин говорит, что Анатолия в 1400-1200 гг. находилась под властью народов, говоривших на индоевропейских языках (Masqueen, 1975, с.21). Ссылаясь на лингвистические исследования, он считает, что «прародиной» данной индоевропейской группы является область от Нижнего Дуная, протянувшаяся вдоль северного побережья Черного моря до предгорий Кавказа. Эти народы проникли около 2000 г. до н.э. в Анатолию двумя возможными путями: через Дарданеллы и Босфор и/или через Кавказ (Masqueen 1975: 23)

В Центральной Анатолии индоевропейцы появились приблизительно в 1650 г. до н. э. с началом Древнего царства хеттов, или в лучшем случае в 1780 г. до н.э., когда вдруг внезапно оборвались торговые связи Анатолии с Ассирией (Masqueen 1975: 16, 26). Под ударами народа, пришедшего с севера, с Кавказа в Месопотамию, т.н. гуттиев, пала около 2000 г. до н.э. Аккадская империя. Другие варвары, спустившиеся из Иранского Туркестана, заняли столицу шумеро-аккадцев Лагаш, и за 100 лет их правления культура и цивилизация достигла расцвета.

О движении индоариев из западной Азии на восток и их контактах с культурой Иньского Китая свидетельствуют не только данные мифологии, но и многочисленные проявления в материальной культуре. Именно в итоге этих контактов в Китае появились колесницы, запряженные конями (Кожин 1977: 138). О внешнем влиянии на Китай в результате интенсивной экспан-

сии индоиранских народов, в результате которого, кроме колесниц, появилась и высокоразвитая металлургия бронзы, говорит американский исследователь У. Сэмолин (Samolin 1972: 187-198). Удивительное сходство ряда китайских мифов с индийскими, как, например, Паньгу и Пуруша, объясняется исследователями единым происхождением от общевразийского мифа, принесенного предками населения царства Чу, имеющими этническое родство с народами Южной и Центральной Сибири. Предки чусцев, придя из Сибири в район цивилизации Шан-Инь, оказали на нее глубокое влияние (Major, 1978: 226-243; Торчинов 1993: 127)

Поразительные совпадения, прослеживаемые в «Ригведе» и древнегреческих источниках, по мнению некоторых исследователей, свидетельствуют о генетическом родстве, восходящем к далекой эпохе индоевропейской общности (Бонгард-Левин 1980: 42). К этому следовало бы добавить существование у древних греков представлений о гипербореях. Как же локализовали сами греки страну гипербореев? Есть несколько очень важных указаний, на которых следовало бы особенно заострить внимание. Страна гипербореев находится за исседонами у Рипейских гор. По мнению многих, Рипейскими горами назван Урал, а исседоны Геродот и современные археологи локализуют на Южном Урале (Смирнов 1977: 131, рис.1). Есть также и упоминание о том, что за гипербореями начинается Северное море и что там день длится полгода, а полгода ночь. Едва ли здесь может быть ошибка в том, что Урал выходит к берегам «Северного моря» и находится одной частью за Северным Полярным кругом, где и наблюдается этот феномен: полярный день и полярная ночь.

Приведем некоторые свидетельства античных авторов о Гиперборее и гиперборейцах.

Антимах утверждает: «Гиперборейцы — это аримаспы». Стефан Византийский (Лосев 1996: 477) определяет местонахождение аримаспов на далеком севере, ссылаясь на сочинение Дамаста о народах, в котором сообщалось, что исседоны живут выше скифов, а выше этих последних — аримаспы, выше же аримаспов располагаются Рипейские горы, откуда дует Борей. Эти горы никогда не бывают без снега. За этими же горами живут гиперборейцы в направлении к другому морю. Птолемей называет Северный океан Гиперборейским, а горы Гиперборейскими (Лосев 1996: 478). Гелланик помещал гиперборейцев «за Рипейскими горами», отождествляемых по некоторым вариантам с западными отрогами Урала. Гиперборейцы особенно любимы Аполлоном. Там Солнце светит в течение полугода, от весеннего равноденствия до осеннего; светила там восходят только однажды в год, при летнем солнцестоянии, а заходят только при зимнем (Лосев 1996: 466; Диодор, II, 47).

Греческая традиция четко фиксирует

взаимоотношение гиперборейской страны и Дельф как двух главных мест пребывания Аполлона на земле. В гиперборейскую страну периодически возвращается и сам Аполлон после посещения им греков. Аристотель сообщает, что Лето прибыла из страны гиперборейцев на Делос в образе волчицы из-за страха перед Герой (Лосев 1996: 469), а богиня родов Илифия «пришла из страны гиперборейцев на Делос помочь Латоне в ее родовых муках» (Лосев 1996: 469; Павсаний, 1, 18, 5).

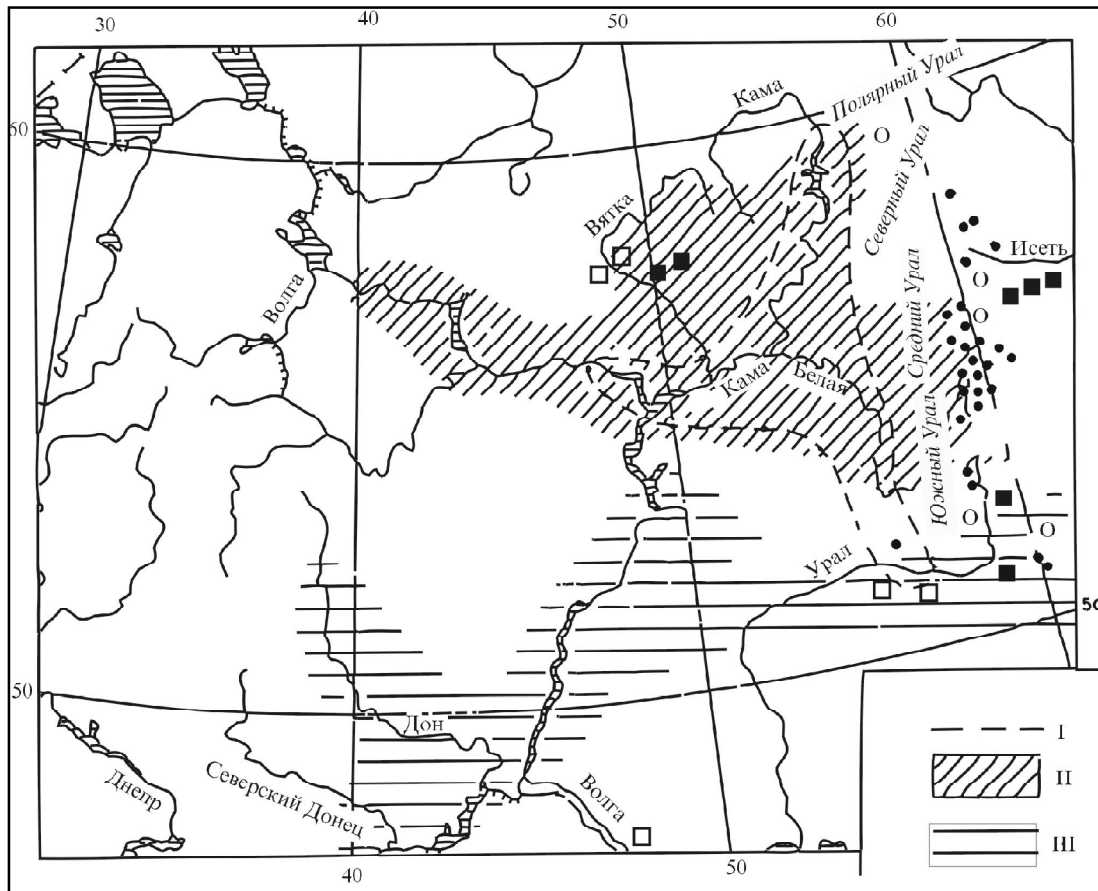
Диодор Сицилийский замечает, что гиперборейцы имеют свой собственный язык, но к эллинам они очень близки, и особенно к афинянам и делосцам, с древних времен поддерживая это расположение (Лосев 1996: 465; Диодор, II, 47) Гиперборейцы и люди в других землях находятся в постоянном взаимном общении, и Аполлон периодически посещает и тех и других. Смертные герои из страны гиперборейцев приходят к прочим людям, как и от этих последних — к гиперборейцам.

«Гиперборейцы почитают небесный свод и совершают жертвоприношения под открытым небом» (Лосев 1996: 468; Гесикий, Aithria). У них был обычай посылать начатки плодов на Делос Аполлону, которого они особенно почитают.

Однажды эти начатки несли девушки Гипероха и Лаодика, которых сопровождало пять гиперборейцев, т.н. перфереев (Лосев 1996: 482). Другие гиперборейские девушки, которые умерли на Делосе, были похоронены, и их могилам поклонялись. Гиперборейцы Зет и Калаид участвовали в походе аргонавтов. Павсаний сообщает, что в Прасиях есть памятник гиперборейца Эрисихтона, который умер во время обратного плавания при возвращении домой после священного посольства на Делос (Лосев 1996: 485; Павсаний, 1, 18, 5). А Плутарх добавляет, что «Эрисихтоном была сооружена первая деревянная статуя Аполлона на Делосе».

Очень известны гиперборейцы Абарис и Аристей. Они обучали и наделяли греков новыми культурными ценностями — музыкой, филологией, искусством создания поэм, гимнов. Им приписывается строительство Дельфийского храма на острове Делос. Певцом Аполлона в этом храме был гипербореец Олен. Абарис, говорят, построил храм Девы Спасения (Коры) у лакедемонян, а гиперборейцы Опис и Геказрг принесли на остров Делос медные пластины. Евсевий утверждает, что все население Делоса — гиперборейское.

Как ни далеко помещались гиперборейцы от



Основные месторождения меди, золота, каменного угля и каменной соли.

I — области медных песчаников; II — зона распространения меди Таш-Казганского месторождения; III — зона распространения меди Елеповского месторождения.

○ — золото; ■ — каменный уголь; □ — соль.

обычных центров тогдашнего человеческого общежития, все же они мыслились совершенно определенным народом в той или иной, но всегда совершенно определенной местности тогдашней земли (Лосев 1996: 482). Хотя для многих исследователей Гиперборея древних греков представляется фантастической страной. Некоторые же исследователи считают ее не столько географической местностью, сколько определенного рода социальной категорией (Лосев 1996: 477, 482)

Не ставя перед собой специального рассмотрения в рамках данной работы вопроса анализа проблемы о месте нахождения Гипербореи, мы все же хотели бы обратить внимание на некоторые важные, по нашему мнению, аспекты. Если проанализировать сведения, собираемые о гипербореях, то станет ясно, что истоки греческой цивилизации имеют свои корни в этой стране блаженных — стране гипербореев.

Сопоставление данных античных авторов и современных географических и исторических данных дает определенные основания для отождествления зоны Уральских гор с Гипербореей. Даже когда речь идет иногда о свидетельствах, подвергаемых античными греками и римлянами сомнению. Например, Страбон пишет: «Басни также и рассказ Тимагена, что там идет дождь медными каплями, которые и подметаются. Более правдоподобно известие Мегасфена, что тамошние реки несут золотой песок, из которого царю уплачивается дань». (Лосев 1996: 463) Исследователь древнейшей металлургии меди, проф. Московского университета Е.Н.Черных пишет, что район Уральских гор являлся с древних пор одним из самых богатых, крупных и важных источников добычи и переработки меди. Древние люди наталкивались повсюду в степях Южного Зауралья и в тайге Среднего и Северного Урала на зеленые минералы меди, промывали в руслах таежных речек золото и платину (Черных 1970: 3). Им же дано детальное описание всех выявленных рудопроявлений меди на обширной территории, названной им Уральской ГМО (Горно-Металлургической Областью) (Черных 1970: 37, рис. 32; Черных 1972: 79). В зоне Уральских гор имеется множество крупных месторождений золота (Рис. 1).

Даже в трудах арабских средневековых ученых (Ал-Хорезми, VIII в.) мы видим указание на существование Гиперборейских гор на север от Каспийского моря (Калинина 1988: 106).

Итак, в качестве гипотезы можно выдвинуть тезис, что родина индоевропейцев — ариев находилась в области древней горной цепи — Уральского хребта и северо-казахстанских степях, где природа очень щедра во многих отношениях. Это и наличие меди, золота, серебра, а также угля и соли, древесины, удобные сухопутные пути и выходы в крупнейшие водные

бассейны Европы (Волга, Урал) и Азии (Тобол, Иртыш, Обь), через которые открывается доступ к олову, золоту и другим цветным металлам Алтая и Казахстана (Рис.1).

Индоевропейцы, пришедшие в Грецию, будущие исторические ахейцы, не были еще сформировавшимся народом, как считает Бош-Гимпера (Bosh-Gimpera 1961: 69). Греки, в их качестве Ахей-Ахиява, являются самыми близкими братьями всем народам их времени, жившим во II тыс.до н.э. в Юго-Восточной Европе и в Малой Азии. И Троянская война — это не что иное, как конфликт между братьями, подобно войне ведических братьев Пандавов и Кауравов. И греки, и римляне были воинами-героями, подобно индо-ариям. Родство между эпическими поэмами Индии и Греции, общая любовь к благородному животному — коню, говорят о родстве цивилизаций арийцев — ахейцев, хеттов, греков. Как ведийская традиция передачи знаний из уст в уста сохранилась и до сего дня в Индии, так это имело место и у древних греков. Гомер — «свидетель» событий, о которых он только слышал. В связи с этим стоит вспомнить следующий факт из истории времен Александра Македонского. Страбон со ссылкой на Элиана (II в.н.э.) утверждает, что, когда Мегасфен — посол из страны Арахозии — побывал в Индии, то слышал там от жителей Индии поэмы Гомера, но которые те поют, переложив их на свой лад и язык.

Исследователь Анжело Морретта (Morretta 1994: 169) пишет, что не следует забывать о том, что ариа-бхаратидские и греко-эгейские поэмы были созданы приблизительно в одно и то же время. Более того, Илиада и Одиссея могут составить пару с Махабхаратой и Рамаемой. Вьяса и Гомер — оба поэты-певцы, которые извлекают суть повествований из одного и того же источника подсознательного вдохновения или из коллективного подсознания народов, из которых происходят очень похожие герои Сита и Елена, Бхима и Ахилл, Арджуна и Аякс. Когда Вритра закрывает солнце «в арктической зоне», Индра убивает его и возвращает солнце на землю. Предок арийского коня Уккашравас и белый конь Раджа близки коням Ахилла — Ксанто и Бельо. Если Рама был первым от царя Дашаратха («10 колесниц»), то и у хеттов мы знаем царя Дасрата («10 колесниц-племен»).

С миром индо-ариев связаны и гиксосы. З.Майяни, занимавшийся проблемой гиксосов, считает, что евразийская степь, по которой перекатывались первые волны индоевропейской миграции, имеет самую непосредственную связь с появлением гиксосов в Египте (Майяни 1966: 42). Настоящие индоевропейцы: касситы, хурриты, митаннийцы и хетты в Анатолии, а в Египте гиксосы появляются около 2000 г. до н.э. Термин «гиксос» расшифровывают от греческих слов «hega» и «khasut», т.е. «предводители чужих стран» или «цари-пастухи». Их пе-

риод правления — с 1730 по 1570 гг. до н.э. со столицей Аварис. «Пастухи без родины» состояли из ливийцев, арамейцев, финикийцев и эфиопов. Возможно, что они состояли из смеси сирийско-месопотамских племен, семитов и составили на Ближнем и Среднем Востоке народ первых индоевропейцев или так называемых «ариев». Геродот, описывая мезов из войска Дария, замечает о них, что в прошлом они все назывались арии. Арии имеют луки, как у мезов, но в остальном были экипированы, как бактрийцы, и руководимы они Сисаммесом, сыном Гидарнеса (Индры).

В странах, где археологические культуры не имели письменности, изучение проблемы прихода и дальнейшего пребывания ариев наталкивается на различные трудности. Еще недавно археологические памятники, которые трактовались бы как принадлежащие древнейшим ариям, не были выделены. Правда, это привело к тому, что ариев стали видеть не только в носителях культур эпохи бронзы, обитавших в южнорусских степях, но и на Юго-Востоке Европы и Северо-Востоке Передней Азии. Жан Деруэлл видит первую волну индоевропейцев середины IV тысячелетия до н.э. в носителях шнуровых культур или культурах боевых топоров (Deuuelle 1997: 189), которые через Подунавье вторглись в Малую Азию и затем подвергли уничтожению Сирию и Палестину. Параллельно с этим другая часть индоевропейцев, происходящих, по мнению Деруэлла, из Прибалтики распространяется через степи Восточной Европы и Кавказ в Иран и Индию, а через степи Поволжья — на Южный Урал и в Сибирь.

Арийская проблема, — говорит Анжело Морретта, — является особенно сложной при попытке проследить миграции групп индоевропейцев, которые распространились и на север и на юг в III-II тысячелетиях до н.э. Распространившись, арии смешались с местными народами, особенно в Месопотамии и Анатолии, как это было в случаях с касситами, хурритами, хеттами. Арии, т.е. индоевропейцы или индоиранцы, несомненно, существовали, но проблема состоит в том, что до сих пор неизвестно, откуда они начали миграцию и где была их родина. Некоторые исследователи думают, что этим местом были территории Приаралья в Средней Азии.

Вопрос о прародине ариев уже давно волнует исследователей. И Веды, и Авеста указывают место нахождения страны ариев на Севере, что можно было бы трактовать как определенное указание на регион Уральских гор и степи Казахстана. Ведийская мифология говорит о существовании основных арийских племен. Там, на вершине мировой горы (мировой оси), над которой находится Полярная звезда, находится страна блаженных. С мировой горой связаны три сферы обитания богов и людей. У подножия мировой горы находится мировое древо и озеро/море, откуда берет свое начало вели-

кая река ариев — мировая река Раса (в «Ригведе») или Рангха (в «Авесте»). Эту реку В.Абаев идентифицирует с Волгой (Абаев 1972). Ведийцы называют мировое дерево термином «Ашваттха» (буквально «лошадиная стоянка»), находящим аналогии в скандинавской мифологии, где мировое древо называется Иггдрасиль — «конь Игга» или конь Одина. Представления о Мировой горе, Мировом древе, Мировой реке, о странах блаженных широко известны в мифологиях индоевропейских народов, в Средней Азии и в Китае. Анализ этих данных, который мы не можем разворачивать в данной работе, тоже как будто бы указывает на зону Уральских гор, как прародину индоевропейцев.

Родство групп индоевропейских народов сегодня прослеживается не только с помощью сравнительного языкознания, но и через призму мифологии. Независимо от географического происхождения первых индоевропейцев, можно говорить что индийцы, ирано-персы, кельты, германцы, греки, славяне, римляне и др., использующие индоевропейские идиомы, есть «арии» или «индоевропейцы» в строго лингвистическом смысле этого слова. Будучи очень воинственными, индо-арии не только подчиняли себе народы, но и сами ассимилировались с ними. При этом для понимания вопроса «процесса индоевропеизации» на ранних исторических стадиях весьма важно принять во внимание то обстоятельство, при котором, как считает американский исследователь Пальгрэм, внедрение чужого языка и его влияние на местные не обязательно предполагает сколько-нибудь значительные переселения носителей новой речи, а связано с установлением их административно-политического господства (Pulgram 1958: 264)

Археологические материалы, связанные с древнейшими индоевропейцами, к середине XX века были еще скудны и до сих пор не позволяли вплотную подойти к изучению проблемы их появления, места обитания и пути расселения. Археологические открытия второй половины XX века, произведенные как в Китае, Средней Азии, Кавказе, Южном Урале, так и в причерноморских степях и в Карпато-Дунайской области, позволили по-новому подойти к решению этой проблемы.

Исследования, проведенные с 20-х по 80-е гг. XX столетия, дают сегодня новые перспективные возможности в их интерпретации. Это, в первую очередь, погребения, содержавшие колесницы с запряженными конями, открытые на Южном Урале (Генинг, Ашихмина 1975) и в Китае (Ма Дэ-чжи и др. 1955: 25-90). Это великолепные погребальные комплексы в курганах Триалети (Куфтин 1941) и Лчашена (Мнацаканян 1957), и исследованные древние поселения со сложной системой фортификации как на Южном Урале (Зданович 1997: 47-62; Генинг, Зданович, Генинг 1992), так и в зоне Черного моря (Братченко

1962-64 1976; Рыбалова 1976; Zaharia 1987) и на Среднем Дунае (Тоčík 1963; Vladár 1964; Vladár 1972; Bader 1978). Это и открытие ряда новых археологических культур, среди которых в северо-понтической зоне ведущее место принадлежит культуре многоваликовой керамики (Березанская 1960: 26-41; 1962: 6-15; 1986: 5-43; Писларий 1975; 1982; 1983; 1985; 1991; 1993; Шарафутдинова 1978: 79-81; 1987: 27-48; Сава 1988; 1992). Это и открытие целого ряда ярких комплексов из поселений и погребальных памятников, в том числе и военной элиты абашевской и андроновской культуры в бассейнах рек Дона, Волги, Урала и Тобола (Васильев, Кузнецов, Семенова 1995: 5-37).

Случилось так, что долгое время трактовка археологических материалов эпохи бронзы в Восточной Европе не выходила за рамки анализа вещевых комплексов, хронологии и сопоставлений с материалами других археологических культур. Первая попытка связать найденные на реке Синташта на Южном Урале комплексы андроновской культуры с историческим народом, с ариями, была сделана в 1975 году Владимиром Ф. Генингом (Генинг 1975: 94-95; 1977). К его мнению примкнули и многие другие исследователи (Зданович 1997: 47-62; Смирнов, Кузьмина 1977). Такая трактовка была признана и западноевропейскими исследователями (Lichardus, Vladár 1996), хотя некоторые археологи из России придерживаются другого мнения. Например, Анатолий Д. Пряхин индоиранцами считает население абашевской культуры, а Лев С. Клейн — катакомбную культуру. Вадим М. Массон видит военную элиту степняков — андроновцев, пришедшую вначале в район земледельческих цивилизаций Бактрии и Маргианы, где, ассимилировавшись, продвигаются в Индию, Иран. Они известны по древним источникам как арии (Массон 1999: 265-285). Оценивая роль Синташты для решения арийской проблемы, мы сочли необходимым акцентировать внимание на некоторых общих элементах в культурах эпохи бронзы Восточной, Центральной и Юго-Восточной Европы (Páslaru 1998: 71-91), что, по нашему мнению, отражает некоторые черты древней общности индоевропейцев и дает указание на пути их распространения в Европе, Индии и Азии.

Каковы же археологические свидетельства об ариях? Для начала обратим внимание на некоторые важные моменты, которые могут быть прослежены на археологическом материале.

С ариями связаны самые передовые открытия эпохи бронзы.

1. Пожалуй, самым главным событием этого времени является высокоразвитое коневодство, приведшее к использованию коня в качестве тягловой силы для упряжки в боевой колеснице.

2. Высокое мастерство металлообработки и литья закрытой втулки (копья, кельты) из оло-

вянистых бронз и серебра, как по восковым моделям, так и в каменные литейные формы, а также освоение техники золочения.

3. Очень важным моментом является наличие высокоразвитого ремесла деревообработки. Из дерева изготавливались и разнообразные транспортные средства для передвижения по воде и по суше, среди которых наибольшее внимание исследователей привлекает легкий двухколесный экипаж, снабженный колесами со спицами, который влекли пара или четверка лошадей. Искусство деревообработки необходимо было при строительстве жилищ и устройстве фортификаций, для изготовления массы необходимых орудий, изделий и посуды из дерева.

4. В области религиозных воззрений и социальной структуры общества арии создали отличные от предшествующего матриархального строя и мировоззрение, и стратификацию общества, где основу составляют братства, руководимые отцами-патерами.

Наибольший интерес для нас сейчас представляет тема коня. Арии выработали основы выращивания, методы управления и способы дрессировки коней. Им принадлежит изобретение легкой двухколесной боевой колесницы с конской упряжкой, снабженной колесами со спицами. С ариями получают развитие и распространение новые виды защитного и наступательного вооружения, новые методы ведения военных действий. В индоевропейской мифологии коню принадлежит особое место, которое объясняется его ролью в хозяйстве и переселениях древних индоевропейцев. До ариев ни одна цивилизация не знала коня. На конях передвигаются по небу, воде и земле боги и герои. С ариями стал известен культ жертвоприношения коня — ашвамедха, являющийся очень важным в мировоззрениях древних индоевропейцев. Это представление о коне, как о трех частях космоса, проявляющееся в этом ритуале.

Этот культ мы можем проследить и у греков. Гомер описывает его в 23 песне Илиады, когда Ахилл сжигает Патрокла и приносит в жертву коней. О подобных обрядах у скифов и персов пишет и Геродот. Близкий к ритуалу «ашвамедха» является римский обряд «октябрьского коня». После состязания на колесницах в декабрьские Иды правый конь в победившей упряжке приносит в жертву Марсу, а потом кто-нибудь отрывает хвост лошади, несет его к т.н. Регии и окропляет алтарь кровью, в то время как со Священной дороги и с Субуры спускаются люди и спорят за голову коня. Дюмезиль считает, что это реплика на древнеиндийский ритуал Ашвамедха. В Индии голова и хвост противопоставлялись как земной и небесный огонь. В Индии первых веков нашей эры конь считался царской собственностью (Бонгард-Левин 1973: 92)

Коня античные римляне именуют воитель-беллатор или воинственный — белликус, и как принадлежность военного сословия он посвя-

щен Марсу (Плутарх 1990: 216). Во время Консуалий лошадей и ослов украшают венками и позволяют им не работать потому, что праздник учрежден в честь Нептуна Конника, а у коня и осла одна судьба. Конс- бог всего. Первоначально Конс и Нептун — одно и то же божество.

В близнечном мифе индоевропейцев в виде 2 коней представлялись божественные близнецы Ашвины (др.инд.), Диоскуры (др.греч.), дети бога у балтов и т.д. Один из Диоскуров, Кастор, был укротителем коней. Известно, что и во многих мифологических системах Евразии конь играет важную роль. Он атрибут божеств. Общим для всех индоевропейских народов является представление о боге солнца на боевой колеснице, запряженной конями, а само солнце иногда предстает в виде колеса. Золотые и другие колесницы имеют и многие другие божества. С лошадей связаны мифологические образы греческой «хозяйки коней», древнеиндийской «хозяйки благоденствующих коней», кельтской «богини лошадей», латышского Усиньша — бога, отца и покровителя лошадей и др. Интересно, что конь связан с богом океана и землетрясений Посейдоном (Нептуном), что дает основания для объяснения и осмысления факта, почему греки стали непревзойденными моряками. Посейдона-Гиппия («конного») иногда называют Тараксипп («ужас коней»). Тараксиппу на Олимпийском ипподроме, как злему демону, стоял алтарь, чтобы кони не понесли, не разбились бы колесницы и не покалечились возничие. А сами гонки на колесницах вошли в программу Олимпийских игр в память о том, как сын Танталла Пелоп выиграл соревнование на колесницах у Эномая. Введе-

ние коневодства в Греции обычно приписывается Агенору (Плутарх 1990: 514).

Влияние индоевропейской мифологии в древнекитайских представлениях о «небесных конях» обнаруживает английский исследователь Э. Паллиблэнк (Pulleyblank 1966). Не менее интересен и мотив полубожественных существ, полулюдей-полуконей. В древней индийской мифологии их называют киннары («что за люди»). Их представляли в виде людей с конскими головами или птиц с головами людей. Они небесные певцы и музыканты в свите бога Куберы. В греческой мифологии на них похожи кентавры, которые находились под покровительством Посейдона. Укажем на находки бронзовых скульптурок людей с конскими головами в Грузии и Армении (Motzenbaecker 1998: 336-340), появление которых связывается с влиянием Урарту. Литые фигурки коней стали широко известны в последнее время на территории Урала, Казахстана, Киргизии на памятниках андроновской культуры, а также в Средней Азии и на севере Афганистана и в Китае. Ряд кинжалов т.н. иртышского и ножей сейминского типов имеет на рукоятях литые фигурки коней. Вообще, образ коня совершенно не типичен для южных земледельческих цивилизаций и потому бронзовая булава с фигуркой коня из погребения из Зардчахаалифа в Зеравшане (Бобомуллоев 1993) и церемониальный бронзовый вычурный топор, найденный в Южной Бактрии, заканчивающийся изображением коня (Amiet 1986 fig.167), могут быть восприняты как следы непосредственного влияния северных степных племен.

### Доместикация коня

Сегодня уже не вызывает сомнения, что приручение коня происходило в евразийских степях, откуда он попал в Среднюю Азию, Индию и Китай, в Центральную Европу, на Балканы и Древний Восток. Процесс доместикации коня происходил в среде энеолитических племен IV тыс. до н.э. (Бибикова 1969). Мнение В.Бибиковой было поддержано В.Цалкиным, Г.Потратц, Ф.Ганчар и другими (Цалкин 1970: 203-204; Potratz 1966; Hanczar 1955). Считается, что в Центральной Европе конь появился с носителями культуры колоколовидных кубков в эпоху ранней бронзы (Ondracek 1961: 149-157).

Факты нахождения костей одомашненной лошади на поселениях Молюхов Бугор, Деревка, хутор Репин и др. дали основание некоторым исследователям говорить о существовании не только конской узды, но и о наличии всадничества в середине IV тыс. до н.э. Один из них — В.Н.Даниленко считает справедливым постановку вопроса о существовании древнейших типов псалий. В качестве их прототипов он указывает на стержневидные роговые изделия в виде особой застёжки (Даниленко 1974). Такие

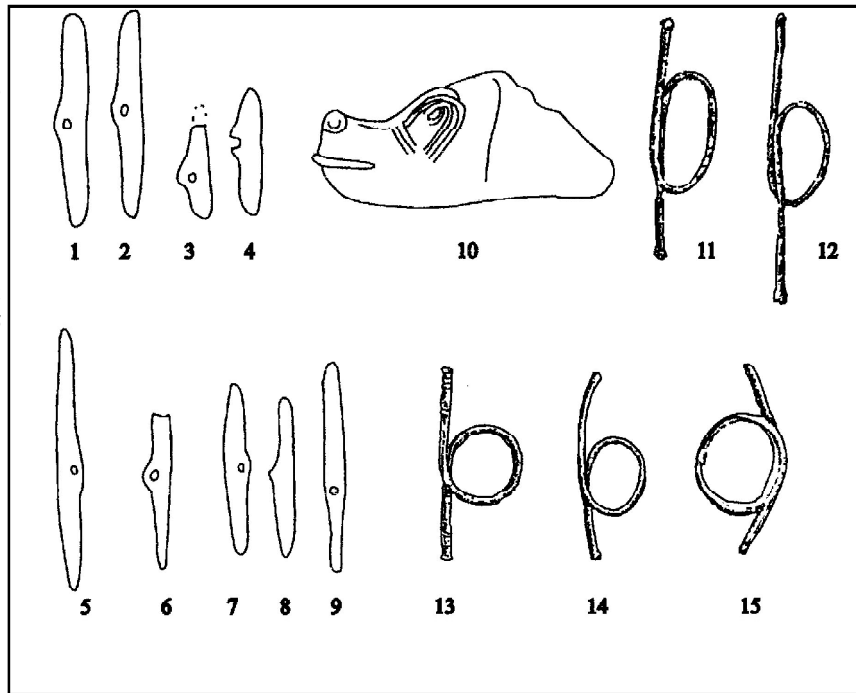
находки известны на территории Румынии, Молдовы, Украины, Кавказа в памятниках земледельческих культур Кукутень-Триполье и степных скотоводческих культур (рис.2: 1-9).

Исследователь Г.Невижанский, следуя за Я. Лихардусом, идентифицирует изделия с одним отверстием в боковом отростке с так называемыми вышеописанными «псалиями» и связывает эти артефакты с доместикацией коня (Lichardus 1980: 1-24; Nevizansky 1989).

В.Н.Даниленко, анализируя «конноголовые» скипетры энеолитического периода, уверенно заявляет, что «большинство изображений в целом воспроизводят головы верховых и даже боевых коней» (Даниленко 1974: 95). Так, по его мнению, наибольший интерес представляет скипетр из Касимчи, где рельефные ленты тракуются им как элементы примитивной узды типа намордника (Рис.2: 10).

То же он видит на скипетре из Сэлкуцы и из других пунктов, что для него является свидетельством «появления всадничества в Восточной Европе уже около середины IV тыс. до н.э. (Даниленко 1974: 96). Именно этот момент, по

Рис. 2. Изделия из рога (1-9), камня (10), бронзы (11-15) энеолитического времени, связываемые с domestикацией лошади.  
 Роговые «застежки», или т.н. «псалии» из погребений и поселений: 1, 2, 3 — Новые Русешты; 4 — Сабатиновка; 5 — Березовская гидростанция; 6 — Александровск (Пуганск); 7, 8, 9 — Замок (Кисловодск).  
 Каменный «конноголовый» скипетр (10) — Касимча.  
 Бронзовые «псалии» майкопской культуры: 11, 12 — Бамут; 13 — Майкоп; 14 — Чегем; 15 — Ульский курган.



его мнению, определил «движение степных скотоводов от Каспийского моря до Добруджи» (Даниленко 1974: 104).

Вообще, проблеме скипетров посвящено большое количество статей, которые мы не будем затрагивать в данном исследовании, но считаем необходимым заметить, что исследователям этой проблемы следовало бы учесть, что подавляющее количество конеголовых скипетров происходит не из Северо-Причерноморских степей, а из Карпато-Дунайской зоны, что ставит под сомнение столь категорический вывод В.Н.Даниленко, конструируемый им на основе анализа скипетров. Более того, в телле Гумельницко-Сэлкуцянской культуры в Дрэгэ-нэштэ была найдена маленькая скульптура головки коня из глины, похожая на вышеописанные скипетры (Cercetările... 1995: 9-12).

Вызывает также сомнение и тот факт, что археологические источники III тыс. до н.э. евразийских степей не дают никаких указаний на существование верхового коня. Тем не менее, в литературе часто встречаются утверждения о «утвердившемся скотоводческо-коневоодческом хозяйстве» и «развитии всадничества» (Даниленко, Шмаглий 1972: 3-20; Мерперт 1980; Васильев 1981: 31; Телегин 1985; Васильев, Сянюк 1985: 40; Дергачев 1999: 192-195).

Правда, были попытки отождествить с псалиями особые стержневидные бронзовые изделия из курганных погребений майкопской культуры середины III-го тыс. до н.э. (Мунчаев 1973: 71-77) (рис.2: 11-15). Однако убедительных доказательств для этого, как и существование коневоодства в этой культуре, до сих пор не приведено, хотя Рауф М. Мунчаев и приводит полный список объектов подобного типа, найден-

ных в курганах Ульский, Майкопский, Бамутский, Чегемский и Аул-Кубина (Мунчаев 1975: 225-226, рис.42). Судя по настенным росписям Эшнунны, Мари и рельефам из Древнего Вавилона, мы пришли к выводу, что такие объекты должны быть определены как атрибуты власти. Такого же мнения придерживается и археолог из Новороссийска А. Кононенко. Похоже, что и сами авторы гипотезы о существовании псалиев в майкопской культуре пришли к аналогичному выводу (СА 1983: 281-286).

Идея использования коня в качестве верхового животного могла возникнуть лишь после того, как он стал вначале использоваться в качестве упряжного животного в легких колесничных экипажах. Вряд ли правы те исследователи, которые утверждают, что «в степях лошадь была освоена для верховой езды раньше, чем для запряжки в колесницу» (Генинг и др. 1992: 218).

Следует заметить, что сам факт domestикации животных еще не означает, что животные должны обязательно использоваться лишь для выполнения каких-либо хозяйственных работ, но может предполагать употребление их в пищу. Это в полной мере касается одомашненного коня в энеолитических обществах степной зоны от Каспия до Дуная, о чем могут говорить данные об определенном преобладании среди костных материалов костей коня. Следует отметить, что в остеологических материалах более позднего времени, на поселениях ямной и усадовской культур, присутствует от 10-15% до 16-20% коня. Известны отдельные находки костей коня в погребениях поздней катакомбной культуры и в погребениях культуры многоваликовой керамики. На поселениях же эпохи средней бронзы в степях Северного Причерноморья,

население которых вело полuosедлый образ жизни и занималось подвижным экстенсивным скотоводством, кости коня составляют небольшой процент. Да и поселения этого времени на территории от устья Дуная до Нижней Волги не представляют собой долговременных мест обитания, а скорее являлись зимовищами. Только в эпоху поздней бронзы на этой территории археологи фиксируют повсеместное распространение долговременных поселений, население которых занималось интенсивным скотоводством, с преобладанием в нем роли скота для производства молока. Уже в переходный период от среднего к позднему бронзовому веку наблюдается постепенный переход от доминирования овцеводства и коневодства к преимущественному разведению крупного рогатого скота

(Пысларий 1993: 49-73). Несколько иная картина наблюдалась на территории Урала и Казахстана, где уже в эпоху средней бронзы в андроновской культуре известны долговременные поселения. На поселениях и в погребениях андроновской культуры обнаружены детали упряжи для коня, а также многочисленные изображения коня, что может рассматриваться как доказательство широкого распространения этого животного в среде носителей этой культуры. От них, видимо, знания о занятиях продуктивным коневодством заимствуются близкими и отдаленными племенами. Исследовательница андроновской культуры Е. Кузьмина считает, что территория нынешней Киргизии, после появления там андроновцев, становится одним из центров коневодства (Кузьмина 1986: 34).

### Колесницы эпохи бронзы

Под влиянием индоевропейцев в мифологиях многих народов боги имеют колесницы. Другой образ, связанный с колесницей — созвездие Большой Медведицы, распространен в Древней Греции, Двуречье, Фригии, у балтийских народов и в Китае. Представление о колеснице, колесах, элементах узды и многом другом, связанном с конями и конным транспортом, мы можем получить из Вед, где имеются разнообразные сведения о них. В «Ригведе», в гимне Сури, говорится, что 7 коней везут его колесницу: «Семь кобылиц везут Пламенновласого...». Воплощением Солнца в Древней Индии считался Таркшья — божественный конь. Колесницы, снабженные колесами со спицами и запряженные конями, стали известны только с

появлением ариев. По представлениям иранцев, Вселенная — это колесница с 4 конями: огонь, вода, земля, атмосфера.

Вообще же, факт существования в IV-III тыс. до н.э. на Древнем Востоке, Кавказе и Причерноморье колесного транспорта широко известен, но в нем в качестве упряжных животных использовались быки/волы и онагры. Повозки эти были слишком тяжелы для коня, поскольку колеса у повозок были сплошными.

Первые находки колесниц эпохи бронзы, которые были запряжены 2 лошадьми, были сделаны в Китае в 50-е годы XX в (Sia Nai 1956; Cjen Cjeni-sian 1964; Cjungo... 1975) (рис. 3). В европейской литературе сведения о них появились лишь в 70-е годы (Кучера 1977). Именно в

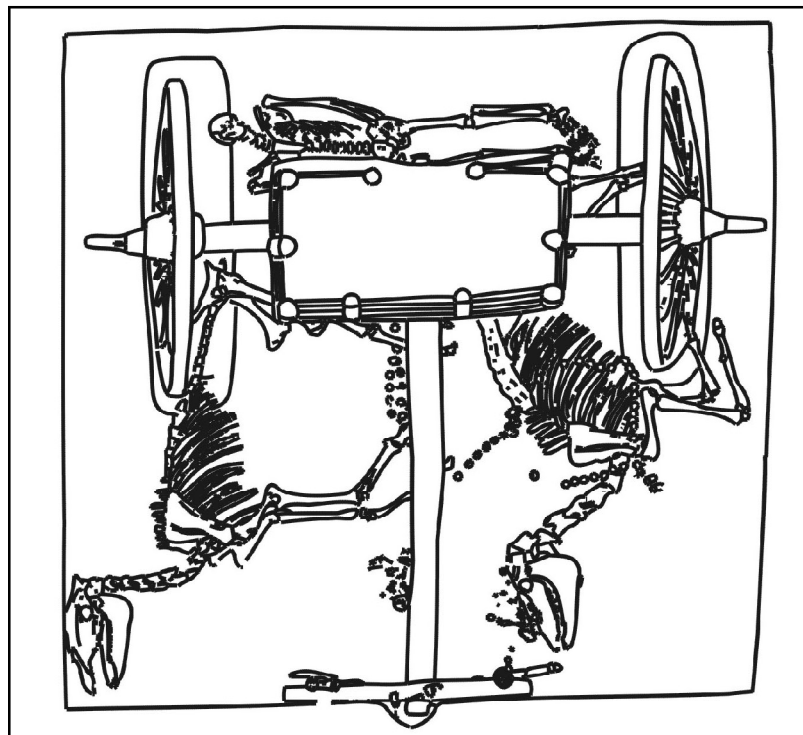


Рис. 3. Погребение с колесницей эпохи Инь. Китай, Сяоминтунь.

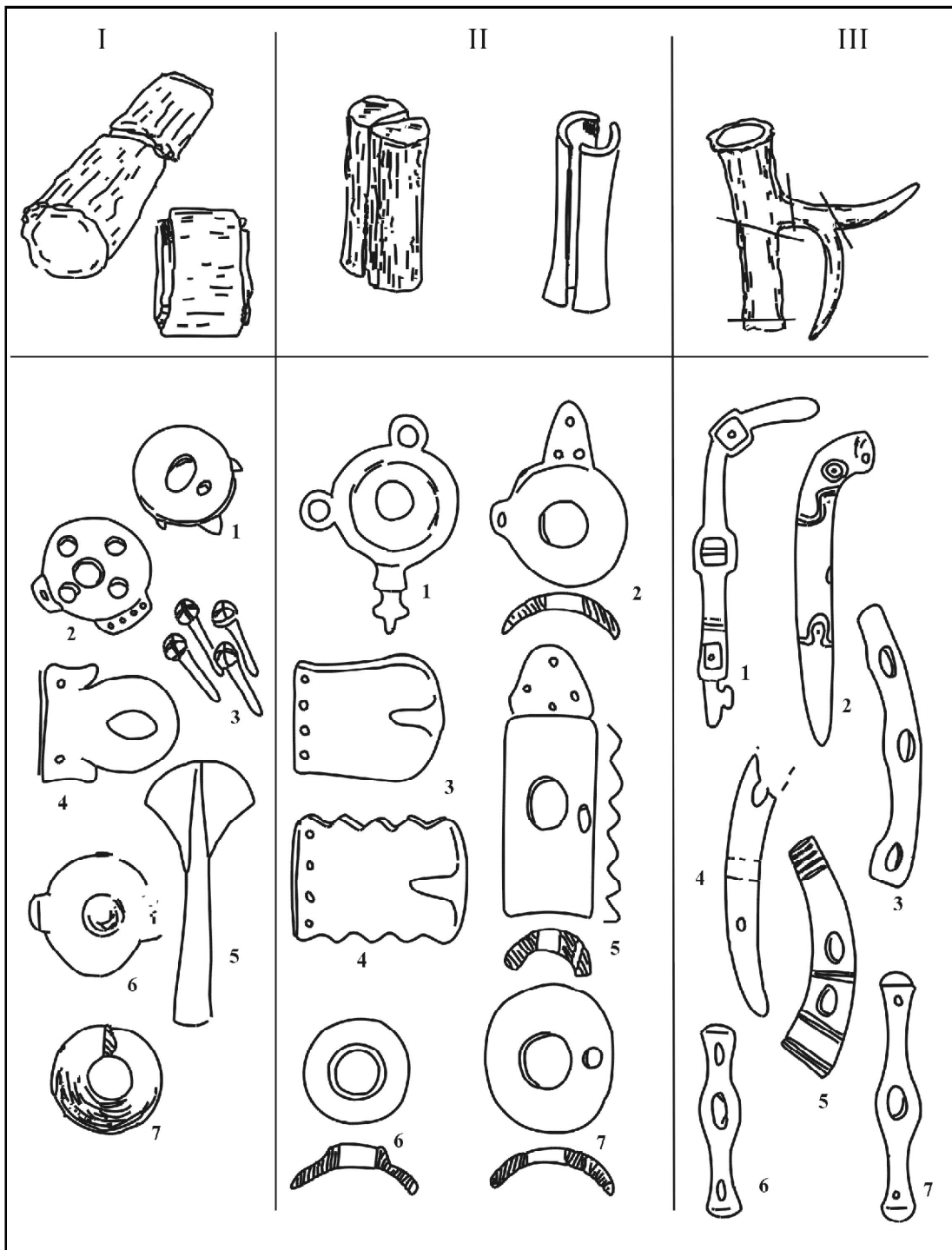


Рис. 4. Технология обработки рога и кости.

I — техника поперечного членения: 1 — целый круглый псалий с шипами; 2, 3 — составной псалий с вставными шипами; 4 — поясная пряжка; 5 — “жезл”; 6 — булава с выступами; 7 — кольцо-пряжка.

II — техника продольного членения: 1 — псалий дисковидный, с отростком; 2 — псалий дисковидный с планкой; 3, 4 пряжки поясные; 5 — псалий желобчатый с зубчатым краем; 6 — кольцо-пряжка с бортиком; 7 — пряжка с двумя отверстиями.

III — использование роговых отрезков: 1 — псалий стержневидный с отростком; 2, 4 — псалии стержневидные с отверстиями в разных плоскостях; 3 — псалий с ровно срезанными концами и отверстиями в одной плоскости; 5 — псалий с ровно срезанными концами и отверстиями в разных плоскостях; 6, 7 — псалии стержневидные с головками на концах и отверстиями в одной плоскости.

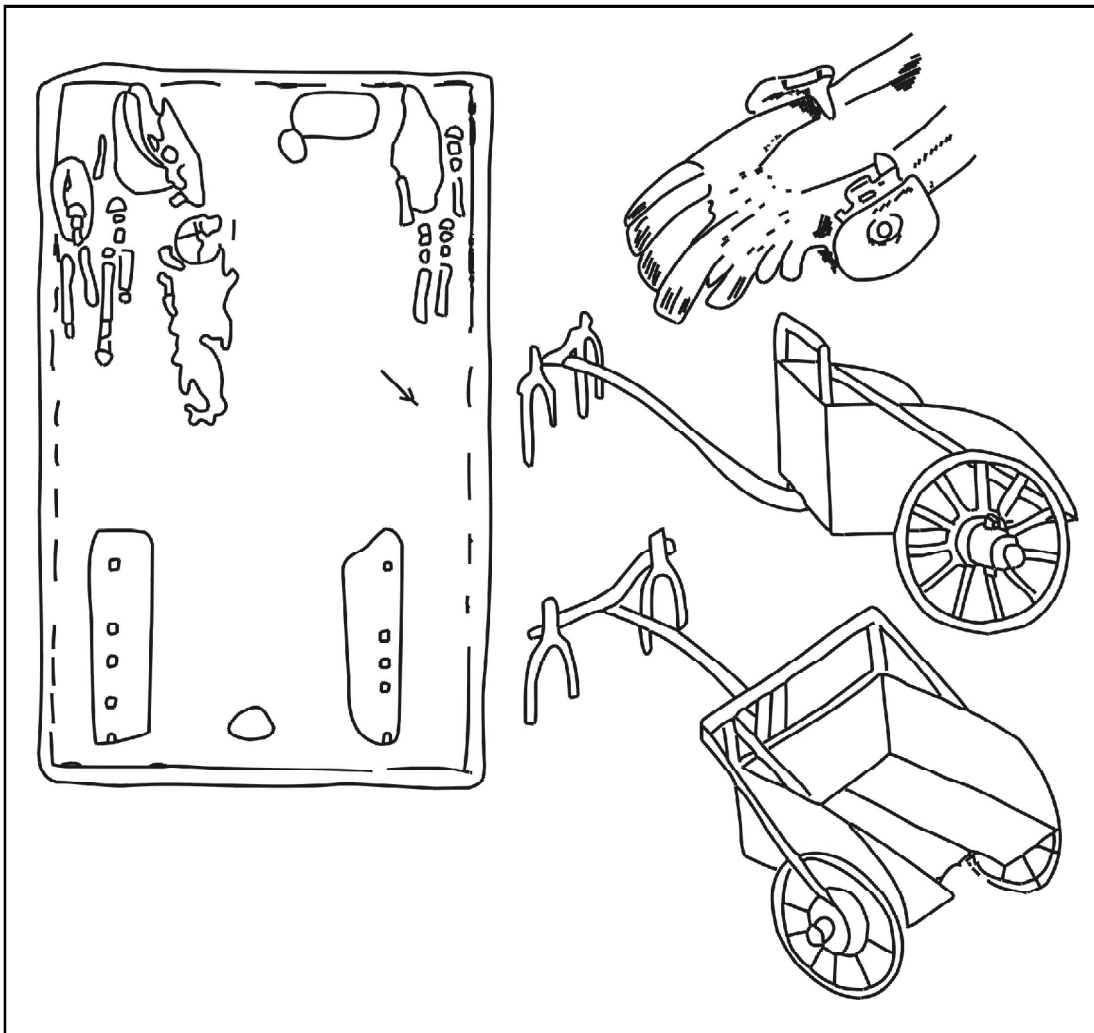


Рис. 5. Погребение с колесницей. Череп коня с псалями и реконструкция колесницы. Синташта, Южный Урал, Россия. (По В.Ф.Генину).

50-70-е годы нашего столетия стало известно и об изображениях конных колесниц в различных регионах евро-азиатских степей (Бернштам 1957; Рудинский М. 1960; Смирнов 1959; Мерперт 1958; Щепинский 1966; Окладников 1964; Кожин 1968; Novgorodova 1980; Кадырбаев, Марьяшев 1973). Эти материалы были проанализированы в работе Н.Н. Чередниченко (1976: 135-150).

Но кроме того, были открыты и погребения с остатками колесниц с впряженными в них конями (Генинг, Ашихмина 1975). Много колесниц найдено в погребениях андроновской культуры на Урале, в Северном и Центральном Казахстане, в могильниках Синташта, Берлик, Улюбай и Сатан XVII-XVI вв. до н.э. Особый интерес представляют находки колесниц в погребениях могильника Синташта в Зауралье (Генинг и др. 1992) (рис. 5). В нескольких случаях на черепах запряженных лошадей или рядом были обнаружены роговые дисковидные псалии, которые аналогичны подобным изделиям из микенских шахтовых гробниц, а также в памятниках раз-

личных культур с территории Румынии, Венгрии, Украины, России и Казахстана. В этом отношении представляют интерес фрески Тиринфа и Микен, где имеются изображения лошадей, на которых видна узда с круглыми псалями (Wiesner 1968: 55).

На сегодня число погребений с колесницами в районах Урала и Поволжья резко возросло. Некоторые исследователи считают, что изобретение колесниц и методов ухода за лошадьми и подготовки лошадей для упряжи в колеснице, связано с хурритами.

Особое значение подготовке коней придавалось и у хеттов. До нашего времени дошел среди хеттских архивов «Трактат о дрессировке лошадей» хуррито-митаннийца Киккули. В нем главная цель — это выработка у лошадей выносливости для военных целей, которая реализовывалась многомесячными тренировками. В трактате Киккули употребляются многие хурритские термины, в том числе и слово тренер. Поскольку другие термины: «стадион» (манеж), «лошадиный тренер», «поворот» (круг) и чис-

лительные были заимствованы из митаннийского арийского диалекта, это говорит о том, что индоевропейские племена оказали влияние на хурритов. Хетты были пионерами в использовании колесниц с 2 лошадьми и 3 воинами, среди которых были возничий (колесничий), копейщик и щитоносец. Такие колесницы известны у хеттов с XVI в. до н.э. Колесницы стоили дорого, поскольку для их изготовления нужны были специальные материалы: различные породы дерева, кожа, металлы. Поэтому изготовление колесниц, вероятно, было централизованным и велось в царских мастерских. Кроме боевых колесниц у хеттов были тяжелые колесницы для обозов, влекаемые быками. Есть несколько хеттских текстов о мастерах, изготавливающих колесницы (Маккуин 1983: 97-99)

В Египте первым фараоном, изображенным на колеснице, был Аменхотеп I. Конь в Египте стал престижным животным, а езда на колеснице — любимым занятием фараонов. Большим любителем коней был Тутанхамон. В его гробнице было найдено 6 колесниц. В Вавилоне конь и боевая колесница появились с приходом касситов, а в Митанни нового царства — с хурритами.

В Китае изобретение колесницы древнекитайская мифология приписывает одному из первопредков — Хуан-ди. Письменный источник «Чжу-шу цзи-нянь» упоминает колесные экипа-

жи для периода Шан-Инь около XV в. до н.э. (Dewall 1964). Для повозок, найденных в Аньяне и датированных У.Уотсоном XII-XI вв. до н.э., исследователи отмечают высокий технический уровень, что, по их мнению, свидетельствует о пройденном долгом пути усовершенствования экипажей и связывается с интенсивной экспансией индоиранских народов из Западной Азии, в которой повозка играла важную роль (Watson 1966; Samolin 1972; Кожин 1968; Кожин 1969). Китайская мифологическая традиция называет Сыма-дашеня «великим богом, управляющим конями», которого изображали в виде коня, сопровождаемого драконом, фениксом и журавлем. Праматерью коней называют Сянь-му, а Ма-вана («князь лошадей») — покровителем коней. Последнего широко почитали в Северном Китае военные и владельцы лошадей. Летом полагалось приносить жертвы Сянь-му («первому пастуху коней»), осенью — Ма-шэ («первому всаднику»), зимой — Ма-бу — духу конских болезней и весной — Ма-цзу («конскому предку»). Также почиталось созвездие Фан (созвездие Покои) — небесная четверка лошадей.

Во многих мифах древних ведийцев, греков, индусов, иранцев, китайцев мы находим многочисленные указания на возничих и колесничих. Состязания колесничих часто устраивались в Греции, Риме и существуют в мире и по сей день.

### Конская упряжь

В развитии узды исследователи видят два основных периода. Первый характеризуется уздой, в которой роговые или костяные псалии применялись для лошадей в упряжи колесниц. Второй — металлические удила с металлическими псалиями, нашедшие широкое применение для верховой езды, и появление конницы. Подготовка животных и их использование в упряжке или для верховой езды требовали различных по строгости типов узды. Строгая узда была нужна не только в период тренинга животных, но и в экстремальных условиях, требовавших безусловного подчинения животного человеку. Особенно это касается военных действий и охоты.

По характеру узды может быть строгой или нестрогой. Характер узды или ее строгость находится в прямой зависимости от: 1) характера использования животного (в упряжи, для верховой езды или др.); 2) характера или норовя животного; а по воздействию на животное — внешнее, внутреннее, смешанное.

Нам представляется также необходимым принимать во внимание материал, из которого изготавливались отдельные детали узды. Такими материалами выступали рог, кость, бронза, железо, дерево. Так, в эпоху средней и в начале поздней бронзы использовались рог и кость. На возможность использования дерева указывают ряд исследователей (Зданович 1985; Пря-

хин, Матвеев 1988; Усачук 1998.) В поздний период бронзы наряду с рогом и костью начинает использоваться бронза. Бронзовые уздечные наборы характеризуют переход от эпохи бронзы к раннему железному веку. В скифский период бытуют как бронзовые, так и железные, и деревянные детали уздечных наборов.

Анализ форм изделий и технологии их разработки привели нас к важным выводам, имеющим принципиальное значение для установления их хронологической последовательности и использования их при создании классификации конской узды эпохи бронзы. Каждый материал, естественно, требует своих методов обработки. В обработке рога и кости в эпоху бронзы мы различаем несколько техник, которые преобладают в определенных хронологических периодах.

Для культур эпохи средней бронзы основным сырьем для производства элементов узды служили рога оленей, лосей, диких коз. Для переработки этого вида сырья характерна техника поперечного членения путем резания или пиления. В подтверждение этому можно привести многочисленные археологические свидетельства в памятниках различных культур. Ярким примером являются роговые заготовки со следами поперечного пиления и резания на поселениях и в погребениях комплекса Синташта (Генинг и др. 1992: 108, 151, 225). Из полученных

заготовок изготавливались различные изделия — детали узды, украшения, орудия труда и оружие (рис. 4, I). Следует заметить, что для всех этих изделий, в особенности для колец, характерны прямые основания.

Позднее появляется техника продольного членения, когда материал, служащий сырьем, раскалывается вдоль путем расщепления, распиливания или разрезания рога и кости. При этом, изделия из кости, сделанные в технике продольного членения, всегда имеют в сечении изогнутость, в отличие от изделий, выполненных в технике поперечного членения (рис. 4, II). Эта техника, появившись в поздний период среднего бронзового века, продолжает существовать какое-то время и в начале позднего бронзового века.

На заключительном этапе позднего бронзо-

вого века появляется техника использования роговых отростков, где, наряду с техниками предыдущих периодов, производится последующая доработка изделий с помощью сверления, шлифовки и полировки (рис. 4, III). Хорошей иллюстрацией данной технологии являются многочисленные артефакты из костерезных мастерских в Румынии и Украине (Вогоффка 1998: 81-88; Крушельницка 1976: 19-26). Данная техника сохраняется на протяжении длительного периода и прослеживается в изделиях не только позднего бронзового века, но и в изделиях эпохи раннего железа. И даже когда на смену роговым и костяным изделиям приходят металлические, мы можем видеть, что формы изделий, выработанные в эпоху средней бронзы, находят себе почти полные аналогии в эпоху поздней бронзы и раннего железа (рис. 8 и 9).

### Конская упряжь для колесниц

Упряжь для коня, с учетом его физиологических особенностей и характера использования в качестве тяглового животного в колесничных экипажах, естественно, должна была иметь различия по сравнению с бычьей упряжкой. Колесный транспорт, в котором в качестве упряжных животных использовались быки/волы и онагры в IV-III тыс. до н.э. на Древнем Востоке, Кавказе и Причерноморье — факт широко известный. Но в упряжи этих животных псалии не использовались. Псалии всеми исследователями рассматриваются как один из необходимых атрибутов конской узды.

В 50-60-х годах XX в. появляется ряд работ, посвященных выской упряжи. В это же время К.Ф.Смирнов высказал мысль о существовании в эпоху бронзы парной конской упряжи (Смирнов 1957). Основанием для этого стали факты обнаружения в курганных захоронениях евразийских степей бронзового века скелетов лошадей с принадлежностями конской уздечки. На основании находок желобчатых с зубчатыми краями псалиев непосредственно на черепах лошадей, он создал реконструкцию древнейшей конской узды (Смирнов 1961: рис.11,1). Правда, вопрос о существовании колесниц им был оставлен открытым, поскольку к тому времени они еще не были ему известны. Современные исследователи, развивая идеи К.Ф.Смирнова, попытались дать свою реконструкцию, трактуя и дисковидные и желобчатые псалии, как с зубчатыми, так и с плоскими краями, как элементы колесничной запряжки (Горбов, Усачук 1999: 78-85, рис.1,2)

В этом отношении несомненный интерес представляют погребения могильника Синташта в Зауралье, где в нескольких случаях на черепах запряженных лошадей или рядом были обнаружены роговые дисковидные псалии, аналогичные подобным изделиям из микенских шахтовых гробниц, а также в памятниках раз-

личных культур с территории Румынии, Венгрии, Украины, России и Казахстана (рис. 5).

Псалиям дисковидной и стержневидной форм посвящена обширная литература, перечисление которой вряд ли сейчас необходимо. Для нас представляют интерес работы, в которых рассматривались или затрагивались вопросы классификации этих предметов.

Одна из фундаментальных статей принадлежит румынскому исследователю Александру Оанча, в которой он собрал и систематизировал все известные ему на то время псалии дисковидной формы (Оанча 1976: 59-75). Среди них он выделял 2 принципиальных типа, внутри которых видел по несколько подтипов.

К 1 типу он отнес 28 круглых псалиев с центральным или боковыми отверстиями. Здесь им различаются 7 подтипов: микенский, староярьевский, чирломэнэштъ, трахтемиров, какватос, ульмень, фюзешабонь, датируемых XVI-XV вв. до н.э.

Ко 2 типу им отнесено всего 7 псалиев. Среди них автор различает особенности для псалиев подтипов Ватина, Тосцег, Трушешть, Алакуль, Тасты-Бутак, датируемые им XIV-XII вв. до н.э.

В самом общем виде такая схема, на наш взгляд, приемлема, хотя и требует уточнений. Данная классификация построена на типологическом формальном анализе псалиев и не учитывает конструктивных и технологических особенностей их изготовления, а также методы их использования.

Немецкий исследователь Николаус Боровка описал и проанализировал все известные ему псалии, в т.ч. и с территории Румынии, разделив их на 6 типов, представленных 10 вариантами. По его типологии типы соответствуют одной или нескольким культурам: тип 1 — Фюзешабонь; тип 2 — Тосцег; тип 4 — Ватин, Спаш, Борьяш (Вогоффка 1998: 81-135).

Российские исследователи, изучавшие эту

Строгость узды	Техника и технология изготовления	дисковидная форма			прямоугольная форма		цилиндрическая форма		эпоха	века до н.э.	
		круглые		с планкой	с шипами/зубчатым краем	с плоским краем	с отверстиями				
		без планки	с отростком				в одном плане	в разных планах			
1	2	3	4	5	6	7	8	9	10	11	
Строгая узда	Поперечное членение	Цельные с шипами					Группа 1		Эпоха средней бронзы	XVII-XVI	
		Составные с шипами					Группа 2			XVI-XV	
	Продольное членение	С зубчатым краем						Группа 3		XV	
		С плоским краем						Группа 4		XIV	
Нестрогая узда	Роговые отростки	С отростками				Группа 5				XIV-XIII	
		С отростками				Группа 6				XIII-XII	
	Без отростков				Группа 7				XII-XI		
	С ровно срезающимися концами				Группа 8				XI-X		
	С головками на концах				Группа 9				X-IX		

Рис. 6. Классификация узды по псалям из рога и кости.

категорию изделий конской узды эпохи бронзы, также поделили их на 2 основных типа, основываясь на анализе форм (Гончарова 1996: 34-43).

К типу 1 они отнесли цельные или сплошные псалии с дисковидными щитками, с центральным большим и боковым малым отверстиями. Это псалии с Украины (Трахтемиров, Каменка), из Приуралья и Казахстана (Суруш, Баланбаш, Тавлыкаево).

Дальнейшим развитием сплошных псалиев типа 1 авторы считают псалии со щитком с центральным отверстием и выделенной боковой планкой. Среди них различаются два подтипа. Один — с дисковидным щитком и прямоугольной планкой, происходящие со Среднего Дона (Старо-Юрьево, Кондрашевка). Другой — с овальным щитком и треугольной планкой из Приуралья (Утевка). Такие псалии, чаще изготавливаемые из рога, происходят из «погребений колесничных воинов», отличавшихся повышенным социальным статусом, на что указывали Бочкарев В. С., Малов Н. М., Отрощенко В. В., Пряхин А. Д. и др. Щитковые псалии сложны в изготовлении, нередко богато орнаментированы, и потому рассматриваются как парадные (Пряхин, Беседин 1992: 55). Зафиксированы отдельные случаи использования дерева для изготовления щитковых псалиев, хотя и замечено, что дерево — «неудобное сырье» для этой цели (Усачук 1998: 32). Псалии, морфологически близкие к желобчатым, как считают В.Горбов и А.Усачук, вероятно, изготавливались из дерева (Горбов, Усачук 1999: 79).

Что же касается желобчатых псалиев, то в количественном отношении, как отмечают исследователи, они значительно уступают щитковым, хотя будто бы и проще в изготовлении. Они объясняют это тем, что желобчатые псалии могли использоваться в запряжке бытовых повозок, а не только воинских колесниц (Горбов,

Усачук 1999: 79). Интересно, что наличие зубчатого края или его отсутствие на желобчатых псалиях упомянутыми авторами не замечается.

Желобчатые псалии имеют вогнутое основание, как и поздние пряжки, и потому, вероятно, эти псалии некоторые исследователи склонны датировать более поздним периодом (Василенко, Супрун 1998: 34; Отрощенко 1998: 119).

А вообще, современные исследователи видят зависимость формы псалиев от выбора сырья. Рог — для дисковидных (щитковых), поскольку они сложны в изготовлении, а кость — для желобчатых, поскольку они попроще. Да и различие между ними, как считают авторы, не хронологическое, а знаковое (Пряхин, Матвеев 1988: 32; Пряхин, Беседин 1992: 55).

Разделяя точку зрения А. Лескова, который идентифицировал дисковидные псалии евразийских степей с псалием из 4-й шахтовой гробницы в Микенах, многие авторы датируют все дисковидные псалии XVI в. до н. э. или 1570 - 1550 гг. до н. э. и раньше.

В работах украинского археолога Н.Чердениченко, который изучал конскую узду и колесничный транспорт эпохи бронзы, мы также находим классификацию всех известных ему на Украине и в Поволжье псалиев из кости и рога (Чердениченко 1986: 78-79). Автор поделил их на основе разработанной им хронологии на 3 группы, соответствующие 3 этапам срубной культуры: 1 — покровский; 2 — сабашиновский; 3 — белозерский.

К покровскому этапу им отнесены не только дисковидные псалии со Среднего Дона (Старо-Юрьево), Поволжья (Баланбаш), но и стержневидные, и желобчатые роговые, и костяные псалии.

Примерно так же трактуют эти виды псалиев современные исследователи (Пряхин, Беседин 1998; Зданович 1985; Горбов 1996; Бровен-

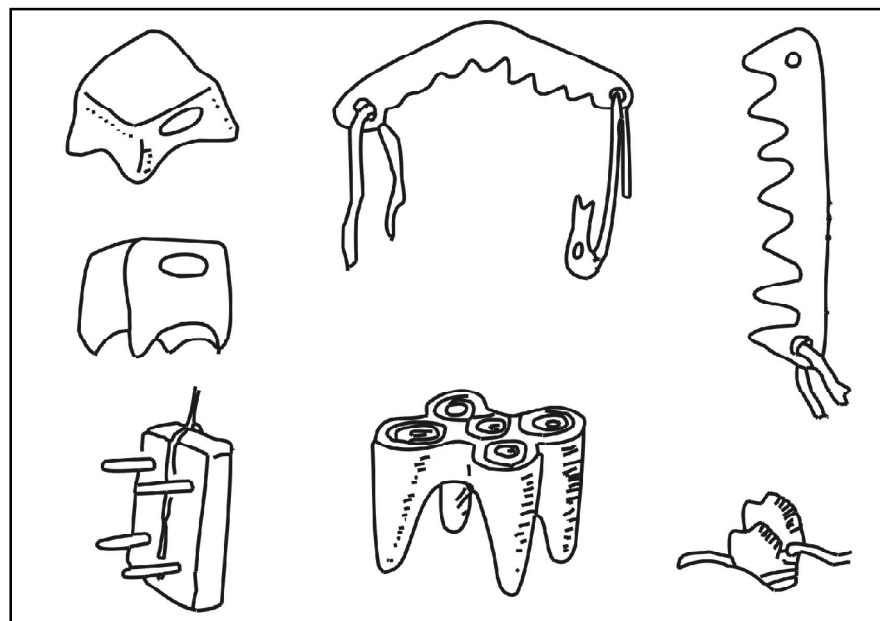


Рис. 7. Элементы строгой узды народов Сибири. XIX-XX вв.

дер, Отрощенко 1996; Бочкарев 1995: 18-29; Горбов, Усачук 1999: 78-85). Некоторые исследователи все же считают, что желобчатые псалии хронологически несколько позднее (Василенко, Супрун 1998: 34; Отрощенко 1998: 119).

Дисковидные псалии с боковым отростком из комплексов алакульского этапа андроновской культуры Николай Чередниченко сопоставил с псалиями культуры Фюзешабонь, ветеровской, мадяровской, Монтеору 1а, Ватин, т.е. XVI — XIV вв. до н. э. (Чередниченко 1977: 3-21).

Заметим, что на сходство евразийских желобчатых псалий с венгерскими периода В III первым обратил внимание К.Ф.Смирнов.

Ко второму сабатиновскому, этапу, Н.Чередниченко отнес псалии с тремя отверстиями в двух плоскостях и с боковыми отростками на одном из концов. Они датированы им XIV — XII вв. до н. э.

Третий, белозерский, этап представлен в основном роговыми стержневидными псалиями, у которых все три отверстия расположены в одной плоскости. При этом экземпляры с большим центральным и 2 малыми по концам отверстиями исследователь вслед за А.Лесковым считает более архаичными (Чередниченко 1976: 135-150; Лесков 1964). Псалии этой группы датируются XI -X вв. до н.э.

В 1986 году Институтом археологии Акаде-

мии наук Украины была выпущена книга, в которой представлены взгляды украинских археологов на памятники позднекатакомбного и срубного времени Украины (Березанская, Чередниченко, Шарафутдинова, Отрощенко 1986). В ней мы находим, что все дисковидные псалии относятся к культуре многоваликовой керамики. Н.Чередниченко, характеризую срубную культуру и разделяя точку зрения И.Н.Шафутдиновой, отделяет от срубной культуры памятники сабатиновского этапа XIV-XII вв. в отдельную культуру (Березанская, Чередниченко, Шарафутдинова, Отрощенко 1986). Такая же ситуация и с памятниками белозерского этапа, которые В.Отрощенко описал как отдельную, связанную генетически с сабатиновской, белозерскую культуру (Березанская, Чередниченко, Шарафутдинова, Отрощенко 1986).

Подводя итоги рассмотренным выше исследованиям, мы можем сделать заключение, что по функциональному назначению псалий не существует единого мнения. Тем не менее во многих работах акцентируется внимание на принадлежность псалий дисковидных форм, а порой и желобчатых псалий, к колесничной запряжке. Мы уже упоминали работу К.Ф.Смирнова, который считал желобчатые псалии необходимыми элементами конской упряжи для верховой езды.

### Конская узда для верховой езды

Проблема времени, места и условий появления верховой езды пока еще в археологической литературе специально не рассматривалась. Многие исследователи рассматривают узду для верховой езды наряду с уздой для колесничной запряжки. Однако это не совсем верно и в дальнейшем необходимо будет уделить самое пристальное внимание этой проблеме.

Эпоха поздней бронзы в евразийских степях характеризуется переходом от подвижного экстенсивного скотоводства к его оседлой, интенсивной форме. На памятниках сабатиновской культуры отмечается рост поголовья лошадей от 16% до 30% от всех домашних животных. Палеозоологи говорят, что мясо лошадей использовалось в пищу. Среди разводимых пород лошадей выделяются тонконогие и полутонконогие, довольно высокие особи (Секерская 1999: 259-261).

Такая же картина наблюдается и на памятниках срубной культуры востока Украины и Подонья. Палеозоолог Олег П. Журавлев, сравнивая имеющиеся данные с данными В.Цалкина, приходит к выводу, что лошади обширной европейской части степи и лесостепи имеют большое сходство в размерах и пропорциях (Журавлев 1989: 94). Правда, этот же исследователь отмечает, что кости лошадей с исследованных нами поселений в Александровске и Провальской степи отличаются от остальных более круп-

ными размерами.

При этом следует заметить, что овцеводство и коневодство у племен срубной культуры стоят на втором месте после разведения крупного рогатого скота. Однако, если крупный рогатый скот мог содержаться в стойлах и на близлежащих возле поселения угодьях, то овца требует лишь пастбищного содержания.

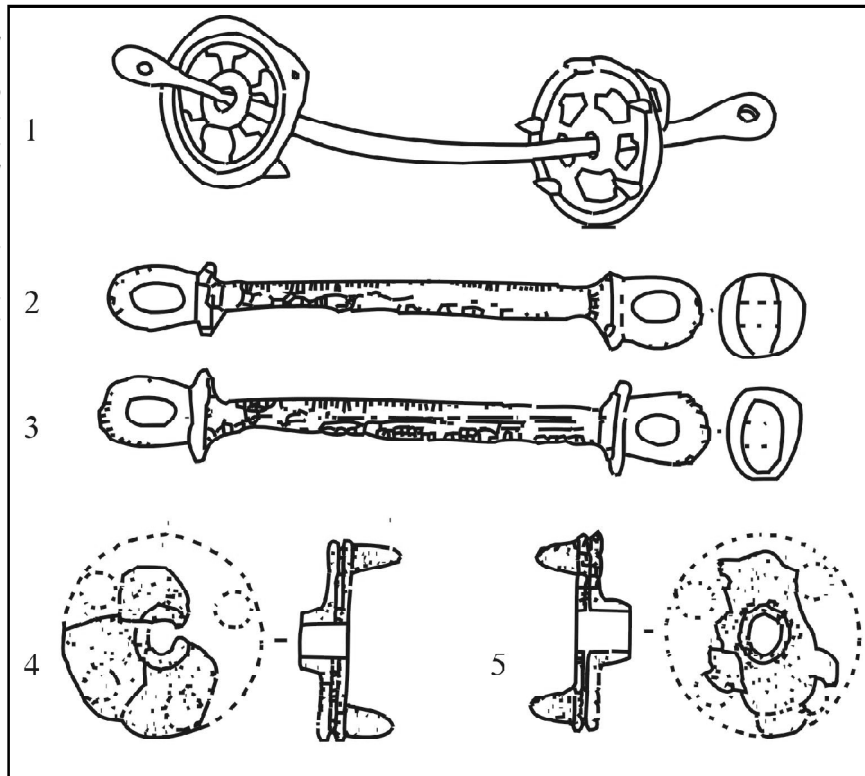
В процессе выпаса животных роль коня претерпела значительные изменения и из выпасаемого животного конь превратился в помощника человека при выпасе других видов животных, став верховым животным (Писларий 1993: 64). Нахождение достаточно большого числа костей собаки среди остеологических материалов поселений срубной и сабатиновской культуры следует рассматривать как использование собаки при выпасе животных.

Период поздней бронзы дает нам новый тип конской узды, которая, по-видимому, используется для верховой езды и в упряжи. Верховая езда, или всадничество, находит свое отражение как в материальной культуре, так и в мифологических системах народов Европы и Азии, чему можно было бы привести массу фактов. О появлении всадничества на территории Средней Азии говорит находка цилиндрической печати из Гонура в Маргиане (Сарианиди 1986: 44), что, по мысли В.Массона, является свидетельством северных связей или даже прямого

Рис. 8. Строгая узда эпохи средней бронзы.

1 — бронзовое грызло с бронзовыми шипастыми псалиями (Газа, Средний Восток).

2, 3 — бронзовые грызла; 4, 5 — роговые шипастые псалии (Зардчахалифа, Средняя Азия).



проникновения с севера степного населения.

Между псалиями эпохи средней бронзы и псалиями более позднего времени можно видеть определенную преемственность. В эпоху поздней бронзы для изготовления псалиев предпочтение было отдано роговым отросткам. Обработка их была менее трудоемка, чем предшествующие техники (рис. 4).

В это же время, наряду с роговыми псалиями, появляются и металлические, выполненные из бронзы в технике литья. Интересно, что металлические изделия вначале имитируют роговые и костяные и, естественно, сосуществовали с ними долгое время, с конца эпохи бронзы и вплоть до середины I тыс. до н.э. (рис. 8).

Для сабастиновской культуры наиболее распространенными являются стержневидные псалии с изогнутым верхним краем и молоточковидными выступами на конце, одним центральным и другим верхним отверстиями. Сравнивая стержневые псалии сабастиновского времени с дисковидными псалиями предшествующих культур эпохи средней бронзы, Н.Чердниченко указывает на отсутствие между ними генетической связи, но зато именно позднесрубные (сабастиновские) и белозерские псалии послужили прототипами для киммерийских псалиев (Чердниченко 1986: 78-79). Вскользь он замечает, что с появлением псалиев евразийских образцов нач. I тыс. до н. э. появляется верховая езда, явившаяся изобретением племен, живших в степях Евразии.

О псалиях конца позднебронзового перио-

да в белозерской культуре В.Отрощенко говорит, что они развивались от предшествующих сабастиновских по линии выравнивания размеров отверстий, располагавшихся в одном плане. Они явились завершающим звеном в развитии роговых и костяных псалиев евразийских степей эпохи бронзы (Отрощенко 1986: 117-152). Следует отметить, что для сабастиновской и белозерской культур не известно ни одного погребения с остатками конской узда. Как правило, все псалии были найдены на поселениях.

Стержневидным псалиям Центральной Европы посвящено немало работ венгерских и немецких исследователей (Mozsolich 1960: 125-135; 41; Hanchar 1955; Potratz 1966; Jadin 1963; Littauer 1969). Среди псалиев с небольшими молоточковидными выступами на одном конце ими выделяются типы — Ватин, Спиш и их варианты. Эти псалии аналогичны подобным в культурах Ноуа и Сабастиновской и датируются XIV-XII вв. до н. э. Роговые стержневидные, с ровно срезанными концами, псалии отнесены к типу Фюзешабонь, в которых различаются варианты «а» и «в». Такого типа псалии известны в основном лишь в Трансильвании, в бассейнах Дуная и Тисы.

Итак, рассмотрение работ, посвященных псалиям эпохи поздней бронзы и раннего железа, показывает, что основное внимание исследователи уделяли анализу форм и лишь некоторые высказали предположение о преимущественном использовании стержневых псалиев в конской упряжи для верховой езды.

### Классификация конской узды

Подводя итог рассмотренных классификаций, приходится констатировать, что все они построены лишь на анализе формы. Заметим, что форма узды находится в соответствии с ее характером и зависит от ряда аспектов. Это и технологический уровень, который диктует использование тех или иных материалов и техники изготовления. Это этнические особенности и социальные различия владельцев узды. Немалое значение имеют также и влияния других культур, и собственные традиции. Поэтому нам представляется очевидной необходимость учета при изучении археологических источников по конской узде таких важных признаков, как строгость узды и способ воздействия на животное. Не менее важным является выяснение функций, которые должны были выполнять те или иные детали узды.

Как правило, археологи оперируют лишь элементами узды, по которым может быть реконструирована узда в целом. При этом особая роль отводится одному из элементов узды, получившему в археологии наименование «псалий» (трэнзель).

Принимая во внимание вышеизложенное, нами была предложена такая классификационно-типологическая схема, которая бы учитывала технологию, тип, технику изготовления, а также строгость узды (рис. 6).

В предложенной нами классификационной схеме насчитывается 56 ячеек, которым должны соответствовать теоретически возможные типы. Анализ признаков, положенных нами в основу классификации, приводит нас к осознанию того факта, что заполненными будут лишь 19 ячеек, соответствующих идеальным или реальным типам, а 29 классов-ячеек или логических типов никогда не будут заполнены и останутся незаполненными. Эти 29 классов соответствуют пустым множествам или пустым типам, ибо нельзя себе представить, например, стержневидный (цилиндрический) псалий, обработанный поперечным или продольным членением с наличием цельных или вставных шипов и т.п.

Таким образом, предложенная классификация, по нашему мнению, охватывает все разнообразие форм, техники и технологии, элементов устройства псалиев. При этом классификационные логические или теоретические типы находят себе соответствие в реально существующих типах псалий и гармоничны существующим представлениями об их хронологической последовательности.

Каждый ряд типов мы называем группой. И теперь рассмотрим нашу классификацию по группам.

Две первые группы представляют образцы изделий, при изготовлении которых использовалась техника поперечного членения рога. На

особенностях и разнообразии форм типов каждой из групп мы остановимся ниже.

Первую группу представляют типы цельных псалиев с шипами, которые широко известны от Казахстана до Греции, что совпадает с мнением исследователей, работы которых мы рассматривали выше.

Во второй группе типы составных псалиев с шипами, которые имеют такое же широкое пространственное распространение, как и псалии первой группы.

В 3-ю группу нами отнесены только типы пластинчатых желобчатых, с вогнутым основанием и зубчатыми краями, псалиев, которые известны в памятниках культуры многоваликовой керамики в Восточной Украине, в абашевской культуре на Среднем Дону и в срубной культуре Доно-Волжского и Волго-Уральского междуречья.

4-ю группу составляют типы дисковидных и пластинчатых псалиев с вогнутым основанием. Правда, у пластинчатых псалиев этой группы края не имеют зубцов, в отличие от желобчатых псалиев из третьей группы. Дисковидные псалии не столько широко известны и их ареал еще недостаточно выяснен. Желобчатые псалии с плоскими, без зубцов, краями известны в срубной, абашевской и андроновской культурах.

Пятая группа является как бы рубежом между двумя большими классами, состоящими из псалиев дисковидной формы, с одной стороны, и стержневидными псалиями, с другой стороны. В этой группе находятся типы псалиев, имеющих дисковидный корпус, к которому примыкает отросток с небольшими выступами, и стержневидные псалии, имеющие отверстия в разных плоскостях и завершающиеся выступами на одном из концов. Только в этой группе мы находим переходной тип, обладающий признаками, характерными, с одной стороны, для дисковидных псалиев, а с другой — для стержневидных (цилиндрических) псалиев. Этому типу псалиев присуще также расположение отверстий в одной плоскости. Однако стержневидная форма в этом типе псалия искусственная и получена путем обработки роговой заготовки техникой продольного членения. Все псалии данной группы, дисковидные и стержневидные с отверстиями в разных планах, изготовлены в технике продольного членения рога. Реальные соответствия данным типам псалиев мы находим на Среднем Дунае, в памятниках Монтеору и Тосцега, а также в памятниках срубной и андроновской культур.

Вышеописанные группы псалиев 3, 4 и 5, как мы уже говорили, выполнены с помощью техники продольного членения рога или кости, что хорошо прослеживается при анализе фактур внешних поверхностей псалиев и обуславлива-

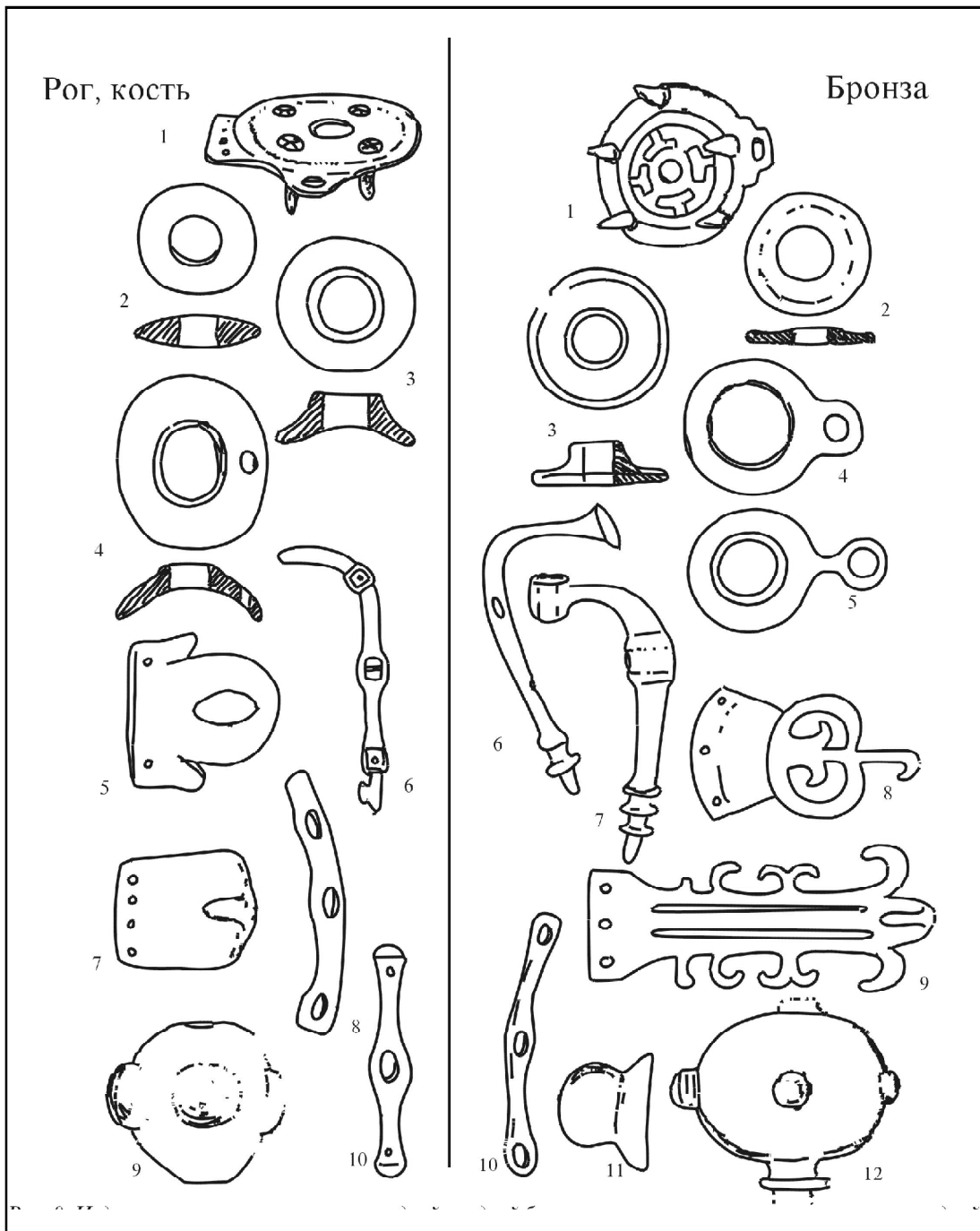


Рис. 9. Изделия из рога и кости эпохи средней-поздней бронзы и металлические реплики эпохи средней-поздней бронзы и раннего железа

Изделия из рога/кости: 1 — псалий дисковидный составной (Старо-Юрьеве, Средний Дон); 2 — кольцо-пряжка (Северский Донец); 3 — пряжка с бортиком (Бабина гора, Канев, Среднее Поднепровье); 4 — пряжка с двумя отверстиями (Опач, Средний Днестр); 5 — поясная пряжка (Александровск, Северский Донец); 6 — псалий стержневидный с отростком (Нижна Мышля, Чехия); 7 — пряжка поясная (Деск, Венгрия); 8 — псалий стержневидный с отверстиями в одной плоскости (Кослоджен, Румыния); 9 — булава с выступами (Камышеваха, Северский Донец); 10 — псалий стержневидный с головками на концах и отверстиями в одной плоскости (Деревка, Нижний Днепр).

Изделия из бронзы: 1 — псалий с шипами (Газа, Средний Восток); 2 — кольцо-пряжка (Кжепице, Словакия); 3 — кольцо-пряжка с бортиком (Пасоглавки, Чехия); 4, 5 — пряжки с двумя отверстиями (Швейцария); 6 — псалий стержневидный с отростком (Збинче, Чехия); 7 — литейная форма псалия с отростком (Андрово, Приазовье); 8 — пряжка поясная (Николаев, Нижний Днепр); 9 — пряжка поясная (Дунауйварош, Венгрия); 10, 11 — стержневидный псалий с отверстиями в одной плоскости и уздечная бляха (Черногоровка, Северский Донец); 12 — булава с выступами (Райгородский клад, Северский Донец).

ет наличие у них вогнутости или выгнутости корпуса в сечении.

6-ю группу представляют типы стержневидных псалиев с тремя отверстиями в корпусе и с одним или несколькими выступами-отросточками на одном из концов.

В 7-ю группу нами включены типы псалиев со стержневидным изогнутым корпусом с отверстиями в разных плоскостях, с коническим гладким концом и без выступов.

8-я группа объединяет типы изогнутых стержневидных псалиев с прямо срезанными концами и тремя отверстиями в одной плоскости.

В 9-ю группу нами включены типы стержневидных псалиев с симметричными по форме и фигурно обработанными концами, с отверстиями в одном плане.

Все псалии 6, 7, 8 и 9 групп делались из роговых отростков с последующей доработкой их сверлением, подрезкой и шлифовкой.

Анализ изделий, представляющих типы 1-й группы, дает нам основание считать их элементами строгой узды для упряжных животных. В Синташтинском могильнике были найдены останки запряженных лошадей. Дисковидные с шипами псалии находились по обе стороны самой чувствительной — носовой зоны коня (Генинг и др. 1992: фото 22) (рис. 5). Такой тип упряжи можно относить к недоузткам.

Недоуздки были наиболее ранним типом узды, который обычно состоял из ремешков и особых деталей из твердых материалов. В недоузтках для тренировки животных в упряжке обязательно присутствуют приспособления, назначение которых — нажимать на чувствительные места животного, чтобы оно привыкло выполнять команды управления им. Недоуздки с приспособлениями, имеющими зубчатые края, используемые для тренировки оленей, известны в памятниках I тыс. до н.э. на Нижней Оби (Вайнштейн 1972: 123). Народы Сибири — эвенки, долганы, чукчи, еще и сейчас используют костяшки с зубчиками в виде «челюсти» или «скамеечки» для тренировки оленей в упряжке (Этнографический атлас... 1960). По некоторым элементам они напоминают дисковидные с шипами и желобчатые, с зубчатым краем, псалии (рис. 7).

Со временем, когда человек лучше изучил анатомию коня, недоуздки превращаются в настоящую узду, в которой основным элементом становится грызло (удило), помещаемое в беззубой части рта лошади. По воздействию на животное они также различаются на типы строгих и нестрогих удил. Грызло, представляющее цельный стержень или т.н. одночленное удило, является строгим. Дву- или многочленное грызло в целом является нестрогим. Однако, если на звеньях грызла имеются шероховатости в виде точечных выступов-шипов или в виде рельефных линий и т.д. (как это можно наблюдать

на узде эпохи раннего железа), то такие удила являются строгими.

Наиболее ранние известные нам металлические удила первоначально представляли собой стержень с утолщениями на концах, которые выступали по обеим сторонам рта лошади и которые имели отверстия для крепления оголовья и поводьев. Такой вид узды уже был строгим. Но когда мы встречаем случаи, где наряду с одночленным грызлом по его бокам находились еще и псалии с шипами, то такая узда представляла собой тип очень строгой узды. Они известны из Газы в районе Среднего Востока и в Средней Азии из Зардчхалифа (Бобомуллов 1993: 56-63) (рис. 8). Комплекс из Зардчхалифа для нас интересен тем, что здесь представлен тип узды, типологически более поздний, чем найденные в погребениях военной элиты в Синташте, Каменном Амбаре и других на территории Зауралья и Поволжья, датируемые теперь XX-XVIII вв. до н.э. (ранее датировались XVI-XV вв. до н.э.)

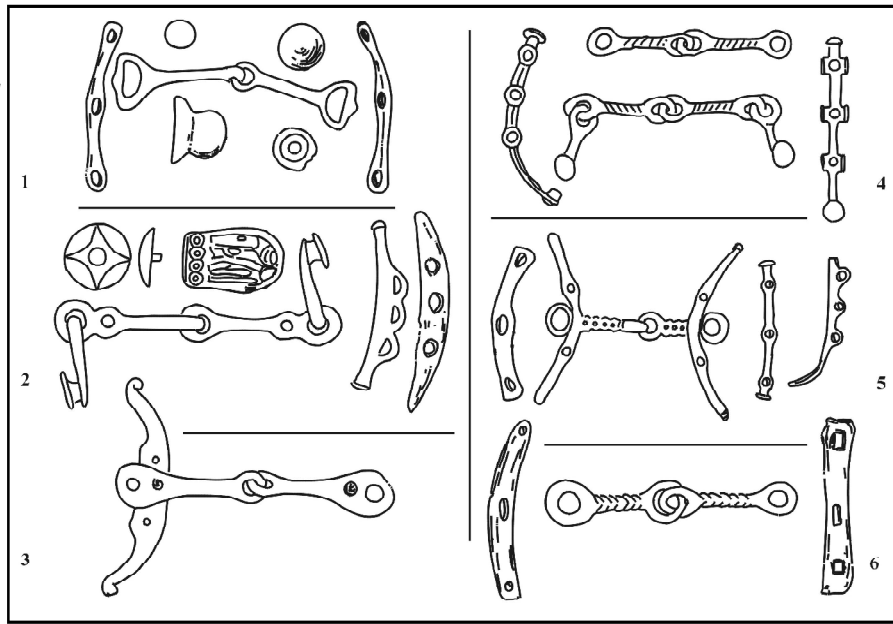
Если конская упряжь из вышеуказанных погребений может быть отнесена к недоуздки с внешним, строгим воздействием на животное, то здесь мы имеем дело с очень строгой уздой смешанного (внутренне-внешнего) воздействия, где литое бронзовое грызло, помещаемое в беззубую часть рта животного (лошади/осла), заканчивалась небольшими кольцами овальной формы, отделенными от центральной части валиками, на них одевались роговые псалии с шипами. Это, как мы уже сказали выше, очень строгая узда. Ближайший аналог такого типа строгой узды можно видеть на Переднем Востоке из Газы. Там узда была на одном из 2-х ослов в погребении, совершенном в центре храма среднего бронзового века на теле Харор в Ханаане (Oren 1997: 253-283). Различие состоит в том, что там одночленное бронзовое грызло не имеет валиков, а вместо роговых с шипами псалиев одеты бронзовые. Удила из Зардчхалифа, видимо, более ранние, чем из Газы. Последние имеют аналогии среди удил гиксосов и касситов, хотя центром, откуда распространялась мода на металлические удила такого типа, как считает Э.Майяни, был Луристан (Майяни 1966: 42; Contenau 1960: fig. 120, 2).

Теперь перейдем к рассмотрению форм различных типов псалиев. В первой и второй группах по форме выделяются круглые, дисковидные и прямоугольные типы псалиев. Псалии круглой формы имеют кроме шипов еще и большое, и малое отверстия, но не имеют планок. Псалии с корпусом дисковидной формы имеют шипы, большое отверстие в центре корпуса, малое отверстие у края корпуса и планку в верхней части. Дисковидная форма корпуса псалиев имеет много вариаций, равно как и форма планок или щитков, имеющих по несколько небольших отверстий для крепления к узде. Псалии с корпусом прямоугольной формы встречаются

Рис. 10. Узды из бронзы и кости эпохи раннего железа (VIII-VII вв. до н.э.).

Нестрогая узда: 1 — Украина (киммерийцы); 2 — Северный Кавказ (кобанская культура); 3 — Польша (лужицкая культура).

Строгая узда: 4 — Центральная Европа (Гальштат); 5 — Закавказье (Урарту); 6 — Польша (лужицкая культура).



реже и по устройству аналогичны типу псалиев дисковидной формы со щитками.

Несмотря на кажущееся многообразие форм вышеописанных типов псалиев, следует сказать, что все они в функциональном отношении однотипны. Всем типам псалиев присущи: большое отверстие в центре корпуса, малое отверстие у края корпуса и еще одно дополнительное отверстие сбоку или планка с отверстиями, служащие для крепления к недоуздку. Этот же функциональный принцип хорошо прослеживается и в псалиях третьей группы, хотя и представленных лишь одним типом. Здесь данный принцип проявлен даже ярче, чем в псалиях первых двух групп, а роль шипов в этом типе играют зубчатые края. Можно допустить, что псалии третьей группы были уже частью недоуздка, а узды строгого типа. Правда, строгость такого типа псалия по сравнению с псалиями, имеющими шипы, не столь велика. Это может свидетельствовать в пользу того, что к этому времени, по-видимому, были достигнуты серьезные успехи в выращивании и подготовке лошадей. Неоднократно высказывалось мнение, что с псалиями желобчатого типа могли использоваться не металлические, а удила из сыромятной кожи.

Все три группы псалиев относятся к периоду средней бронзы, ко времени передвижения древних ариев из азиатских степей через степи Волги, Дона, Северного Причерноморья и Подунавья на Балканы и в Центральную Европу. Поскольку это движение, вероятно, не было мирным, то не случайно узда этого времени на всех территориях от Синташты до Микен представлена элементами строгой узды внешнего воздействия. При этом должно заметить, что конь в это время использовался лишь в колесничной упряжке.

Такой тип узды для упряжного коня более развитый и непосредственно предшествует появлению узды для верхового коня и должен датироваться временем перехода от эпохи средней бронзы к эпохе поздней бронзы.

Обычно, строгость узды для упряжных животных необходима при тренинге, а также для наибольшего их подчинения в условиях экстремальных ситуаций. Известно, что строгая узда или т.н. ликос («волчья узда») у древних греков использовалась для укрощения норовистых и непокорных лошадей, из-за чего норовистых лошадей называли «ликоспадами» (Плутарх 1990: 42). Интересно, что уздечка является одним из атрибутов греческой богини справедливости Немесиды. Авестийский прекрасный белый конь Тиштрия имеет золотые удила. С помощью волшебных удил вызывают из моря быстрых всемогущих коней в грузинском эпосе.

Псалии 4-й группы, характеризующие начало позднебронзового периода, являются как бы завершением развития дисковидных и желобчатых псалиев. И в них, и в последующих группах псалиев также четко прослеживаются важнейшие функциональные элементы псалиев — наличие трех мест крепления (будь то отверстия, выемки или выступы) в системе узды.

Псалии 4 группы, как и псалии 5-9 групп, представляют собой нестрогие элементы нестрогой и строгой узды. Появление стержневидных из роговых отростков псалиев совпадает с появлением металлических бронзовых деталей узды, которая впоследствии получила широкое распространение в культурах раннежелезного века.

В целом, в Центральной Европе, Румынии и в Северном Причерноморье были найдены не только бронзовые псалии, но и каменные матрицы для их отливки (Писларий, Будылкина

1982: 61-67). Интересно отметить, что и другие предметы, ранее изготавливавшиеся из рога и кости, имеют свои металлические реплики в эпоху поздней бронзы и раннего железа (рис. 8).

Если в эпоху средней бронзы конь служил только упряжным животным, используемым в военных целях, то роль коня в эпоху поздней бронзы претерпевает значительные изменения. Наряду с колесничной запряжкой конь начинает использоваться и для верховой езды. Псалии эпохи поздней бронзы, и в особенности металлические псалии, несомненно, использовались уже для верхового коня.

Появление в эпоху поздней бронзы конных пастухов должно было произвести решительный поворот в организации животноводческого хозяйства. Это позволило перейти к новой форме кочевого экстенсивного животноводства, где первую роль стали играть коневодство и овцеводство. Производительность труда при этом возросла неизмеримо, что и позволило части свободного населения заняться новым видом деятельности — войной. Конные пастухи с со-

баками превратились теперь в конных воинов с собаками. Из помощников при выпасе животных, конь и собака составили тандем в вооруженных отрядах верховых киммерийцев. Таковыми мы знаем в Причерноморье в эпоху перехода от бронзового века к железному киммерийцев и в раннем железном веке скифов. Представление о конных киммерийцах дают изображения на ионийском саркофаге из Клазомен (Крупнов 1960).

И здесь уместно вспомнить слова В.Н.Даниленко, который считал появление всадничества поворотным моментом в истории (Даниленко 1972: 3-20). Этот поворотный момент определил дальнейшую историческую судьбу не только Причерноморья в раннем железном веке и средневековье, но и для всего Евро-Азиатского региона и Африки.

Открытие возможности использования коня для верховой езды определили его приоритетное положение среди других животных на многие века. А всадник занял одно из самых видных мест в социальной иерархии общества.

## ЛИТЕРАТУРА

- Абаев В.И. 1972. К вопросу о прародине и древнейших миграциях индоиранских народов. // Древний Восток и античный мир. М.
- Авеста. 1990. Избранные главы. Перевод и комментарий Стеблин-Каменского Н.М. Душанбе.
- Березанская С.С. 1986. Культура многоваликовой керамики // Культуры эпохи бронзы на территории Украины. К, 5-43.
- Березанская С.С. 1962. О погребениях культуры многоваликовой керамики. // МАСП, вып.4: 6-15.
- Березанская С.С. 1960. Об одной из групп памятников средней бронзы на Украине. // СА, (4), 26-41.
- Березанская С.С., Отрощенко В.В., Шарафутдинова И.Н., Чередниченко Н.Н. 1986. Культуры эпохи бронзы на территории Украины. Киев.
- Бернштам А.Н. 1957. Спорные вопросы истории кочевых народов в древности // КСИА XXVI.
- Бібікова В.І. 1969. До історії domestикації коня на Південному Сході Європи // Археологія, XXII, Київ.
- Бобомуллов С. 1993. Раскопки погребального сооружения из Зардчхалифа // Изв. АН Республики Таджикистан. Серия востоковедения, истории, философии. (3).
- Бонгард-Левин Г.М. 1973. Индия эпохи Маурьев. М.
- Бонгард-Левин Г.М. 1980. Древне-индийская цивилизация. Философия, наука, религия. М.
- Бонгард-Левин Г.М., Ильин Г.Ф. 1985. Индия в древности, М.
- Бочкарев В.С. 1995. Карпато-Дунайский и волго-уральский очаги культуригенеза эпохи бронзы (опыт сравнительной характеристики). // Конвергенция и дивергенция развития культур эпохи энеолита-бронзы средней и восточной Европы. СПб.
- Братченко С.Н. 1976. Нижнее Подонье в эпоху средней бронзы. К. С.119-128.
- Братченко С.Н. Отчеты Ливенцовской экспедиции за 1962-1964 гг.
- Бровендер Ю.М., Отрощенко В.В. 1996. Карпато-микенский орнаментальный стиль в материалах поселения Капитаново-1 // Доно-Донецкий регион в системе древностей эпохи бронзы восточноевропейской степи и лесостепи. Тезисы докладов конференции. 2. Воронеж.
- Горбов В.Н. 1996. Раннесрубные поселенческие комплексы Северо-Восточного Приазовья // Доно-Донецкий регион в системе древностей эпохи бронзы восточноевропейской степи и лесостепи. Тезисы докладов конференции. 2. Воронеж.
- Горбов В.Н., Усачук А.Н. 1999. О системе крепления псалиев с выделенной планкой колесничной запряжки бронзового века // Проблемы скифо-сарматской археологии Северного Причерноморья. Запорожье.
- Даниленко В.М. 1974. Енеоліт України. Київ.
- пейской степи и лесостепи. Тезисы докладов конференции. 2. Воронеж.
- Вайнштейн С.И. 1972. Историческая этнография тувинцев, М.
- Василенко А.И., Супрун А.В. 1998. К вопросу о происхождении костяных поясных пряжек // Проблемы археологии Юго-Восточной Европы. Тез. докл. Ростов-на-Дону.
- Васильев И.Б., Кузнецов П.Ф., Семенова А.П. 1995. Памятники потаповского типа в лесостепном Поволжье. // Древние индоиранские культуры Волго-Уралья (II тыс. до н.э.). Самара.
- Васильев И.Б., Синюк А.Т. 1985. Энеолит Восточно-Европейской лесостепи. Куйбышев
- Гамкрелидзе Т.В., Иванов В.В. 1984. Индоевропейский язык и индоевропейцы. Тбилиси.
- Генинг В.Ф. 1975. Хронологические комплексы XVI в. до н.э. // Новейшие открытия советских археологов. Ч.1. К.
- Генинг В.Ф. 1977. Могильник Синташта и проблема ранних индоиранских племен // СА. (4).
- Генинг В.Ф., Ашихмина Л.И. 1975. Могильник эпохи бронзы на реке Синташта // АО 1974.
- Генинг В.Ф., Зданович Г.Б., Генинг В.В. 1992. Синташта. Т.1. Челябинск.
- Гончарова Ю.В. 1996. К вопросу о классификации дисковидных псалиев с шипами эпохи поздней бронзы на территории Восточной Европы // Древние культуры и технологии. Новые исследования молодых археологов Санкт-Петербурга. СПб.

- Даниленко В.М., Шмаглій М.М. 1972. Про один поворотний момент в історії енеолітичного населення Південної Європи // Археологія. 6.
- Дергачев В.А. 1999. Особенности культурно-исторического развития Карпато-Поднестровья. // *Stratum plus*, 2, СПб.-Кишинев-Одесса.
- Журавлев О.П. 1989. Скотоводство у населения донской лесостепной срубной культуры // Поселения срубной общности, Воронеж.
- Зданович Г.Б. 1997. Аркаим — культурный комплекс эпохи средней бронзы Южного Зауралья // РА, (2), СПб.
- Зданович Г.Б. 1985. Щитковые псалии Среднего Приишимья // Энеолит и бронзовый век Урало-Ишимского междуречья. Челябинск.
- Итина М. А. 1977. История степных племен Южного Приаралья. М.
- Кадырбаев М.К., Марьяшев А.Н. 1973. Каратаусские колесницы // Археологические исследования в Казахстане. Алма-Ата.
- Калинина Т.М. 1988. Сведения ранних ученых Арабского халифата.
- Кожин П.М. 1968. Гобийская квадрига // СА. (3).
- Кожин П.М. 1969. К вопросу о происхождении иньских колесниц // Культура народов Зарубежной Азии и Океании. Л.
- Кожин П.М. 1977. Об иньских колесницах. Ранняя этническая история народов Восточной Азии. М.
- Крупнов Е.Н. 1960. Древняя история Северного Кавказа. М.
- Крушельницька Л.І. 1976. Північне Прикарпаття і Західна Волинь за доби раннього заліза. К.
- Кузьмина Е.Е. 1986. Древнейшие скотоводы от Урала до Тянь-Шаня. Фрунзе.
- Куфтин Б.А. 1941. Археологические раскопки в Тrialeti. Тбилиси.
- Кучера С. 1977. Китайская археология. М.
- Лесков А.М. 1964. Древнейшие роговые псалии из Трахтемирова. // СА. (1).
- Лосев А.Ф. 1996. Мифология греков и римлян. М.
- Ма Дэ-чжи, Чжоу Юн-чжень, Чжан Юнь-пэн. 1955. Отчет о раскопках в д.Дасыкун, вблизи Аньяна, в 1953 г. // КГСБ, т.9. С.25-90
- Майяни З. 1966. Этрусски начинают говорить. М.
- Маккин Дж.Г. 1983. Хетты и их современники в Малой Азии. М.
- Массон В.М. 1999. Древние цивилизации Востока и степные племена // *Stratum plus* (2). СПб.-Кишинев-Одесса.
- Мерперт Н.Я. 1980. Проблемы энеолита степи и лесостепи Восточной Европы // Энеолит Восточной Европы. Куйбышев.
- Мерперт Н.Я. 1958. Из древнейшей истории Среднего Поволжья // МИА (61).
- Мнацаканян А.О. 1957. Археологические раскопки на осушенной территории озера Севан // СА. (2).
- Мунчаев Р.М. 1973. Бронзовые псалии майкопской культуры и проблема возникновения коневодства на Кавказе // Кавказ и Восточная Европа в древности. М.
- Мунчаев Р.М. 1975. Кавказ на заре бронзового века. М.
- Отрощенко В.В. 1986. Белозерская культура // Культуры эпохи бронзы, К.
- Отрощенко В.В. 1998. Феномен кістяних пряжок // Проблемы изучения катакомбной культурно-исторической области (ККИО) и культурно-исторической области многоваликовой культуры (КИОМК). Запорожье.
- Писларий И.А. 1983. Культура многоваликовой керамики Восточной Украины. Автореф. дисс. М.
- Писларий И.А. 1975. О двух культурно-хронологических группах погребений в срубных бассейнах Северского Донца // Новейшие открытия советских археологов. Ч.1. К.
- Писларий И.А. 1982. О методе проверки однородности массива археологических памятников // Новые методы археологических исследований. К.
- Писларий И.А. 1991. Погребальный обряд племен культуры многоваликовой керамики // Древняя история Украины. К.
- Писларий И.А. 1993. Животноводство населения Степной Украины в эпоху бронзы // Хозяйство древнего населения Украины. К.
- Писларий И.А., Будылкина Г.Н. 1982. Клад литейщика эпохи бронзы из с. Андрово // Материалы по хронологии археологических памятников Украины. К.
- Писларий И.О. 1993. До історії населення сходу України в добу бронзи // Тез.конф. Житомир.
- Плутарх. 1990. Застольные беседы. Л.
- Пряхин А.Д., Беседин В. И. 1992. Щитковые (дисковидные) псалии со вставными шипами с территории Восточной Европы // *Studia minorae facultatis philosophicae Universitatis Brunensis*. E 37. Brno.
- Пряхин А.Д., Беседин В.И. 1998. Конская узда периода средней бронзы в восточноевропейской лесостепи и степи // РА. (3).
- Пряхин А. Д., Матвеев Ю.П. 1988. Курганы эпохи бронзы Побитюжья. Воронеж.
- Ригведа. 1972. М.
- Рудинський М. 1960. Кам'яна могила. Київ.
- Рыбалова В.Д. 1974. Поселение Каменка в Восточном Крыму // АСГЭ 16. Л.
- Сава Е. Н. 1988. Культура многоваликовой керамики Днестровско-Прутского междуречья. Автореф. дис... Л.
- Сава Е.Н. 1992. Культура многоваликовой керамики Днестровско-Прутского междуречья. Кишинев.
- Сарианиди В.И. 1988. Юго-Западная Азия. С.миграции, арии и зороастрийцы // ИБ МАИКЦА, 13.
- Сарианиди В.И. 1986. Месопотамия и Бактрия во II тыс. до н.э. // СА (2).
- Секерская Е.П. 1999. Скотоводческо-охотничья деятельность населения эпохи поздней бронзы на территории Юга Украины // *Stratum plus* (2).
- Смирнов К.Ф. 1961. Археологические данные о древних всадниках Поволжско-Уральских степей // СА, (1).
- Смирнов К.Ф. 1977. Савроматы и сарматы // Проблемы археологии Евразии и Северной Америки. М.
- Смирнов К.Ф., Кузьмина Е. Е. 1977. Происхождение индоиранцев в свете новейших археологических открытий. М.
- Смирнов К.Ф. 1959. Курганы у сел Иловатка и Политодельское Сталинградской области // МИА №60.
- Смирнов К.Ф. 1957. О погребениях с конями и трупосожжениях эпохи бронзы в Нижнем Поволжье // СА XXVII
- Телегин Д.Я. 1985. Среднепалеолитская культура и памятники новоданиловского типа в Поднепровье и степном Левобережье Украины // Археология УССР, т.1. Киев.
- Толстов С.П. 1963. По древним дельтам Окса и Яксарта. М.
- Торчинов Е. 1993. Даосизм. СПб.
- Усачук А.Н. 1998. Костяные изделия кургана 1 могильника Селезни-2 (трахеологический анализ) // Пряхин А.Д., Моисеев Н.Б., Беседин В.И. Мелезни-2. Курганы доно-волжской абашевской культуры. Воронеж.

- Цалкин В. 1970. Древнейшие домашние животные Восточной Европы. М.
- Чередниченко М.М. 1977. Хронологія зрубної культури Північного Причорномор'я // Археологія. (22). Київ.
- Чередниченко Н.Н. 1986. Срубная культура // Культуры эпохи бронзы на территории Украины. Киев.
- Чередниченко Н.Н. 1976. Колесницы Евразии эпохи поздней бронзы // Энеолит и бронзовый век Украины. Киев.
- Черных Е.Н. 1970. Древнейшая металлургия Урала и Поволжья, М.
- Черных Е.Н. 1972. Металл — человек — время. М.
- Шарафутдинова Э.С. 1978. Памятники культуры многоваликовой керамики на Нижнем Дону // Древние культуры Поволжья и Приуралья. Куйбышев. 221.
- Шарафутдинова Э.С. 1987. Погребения культуры многоваликовой керамики на Нижнем Дону // Памятники бронзового века Поднепровья. Днепрпетровск.
- Щепинский А.А. 1966. Культуры энеолита и бронзы в Крыму // СА (2).
- Этнографический атлас народов Сибири. 1960. Т.1. М.
- Amiet P. 1986. L'age des echanges inter-iranien. Paris.
- Aurobindo Sri, (1959) The Foundations of Indian Culture, Pondichery.
- Bader T. 1978. Epoca bronzului în Nord-Vestul Transilvaniei. București.
- Boroffka N. 1998. Bronze-und früheisenzeitliche Geweihtrensenknebel aus Rumänien und ihre Beziehungen // Eurasia Antiqua. Bană 4.
- Bosch-Gimpera P. 1960. El problema indoeuropeo. Mexico.
- Bosh-Gimpera. 1961. Propileele, vol.III.
- Cercetările arheologice on tell-ul Gumelnițeano-sălcuțean de la Drăgănești-Olt, punctul «corboaică». Campania anului 1995.
- Childe V.G. 1926. The Aryans. C.A Study of Indo-European Origins. London.
- Contenau G., Manuel d'archeologie orientale, IY.
- Deruelle J. 1997. De la preistorie la Atlantida megalitilor. București.
- Devoto G. 1962. Origini Indoeuropee. Firenze.
- Dewall M. 1964. Von Pferd und Wagen im frühen China, Bonn.
- Hancar F. 1955. Das Pferd in prähistorischer und früher historischen Zeit. Wien.
- Jadin J. 1963. The Art of Warfare. Jerusalem.
- Lihardus F. 1980. Zur Funktion der Geweihtspitzen des Typus Ostorf // Germania 58.
- Lichardus J., Vladar J. 1996. Karpatska kotlina — Sintasta — Mykeny. Prispievok k definovaniu doby bronzovej ako historickej epochy // Arheologickij zbornik.
- Littauer M. 1969. Bits and Pieces // «Antiquity». V.XLII, N 172.
- Macqueen J.G. 1975. The hittites and their contemporaries in Asia Minor. Colorado.
- Major J.S. 1978. Research Priorities in the Study of Ch'u Religion // History of religions, 17, 3-4.
- Morretta A. 1994. Mituri antice și mituri progresului. București.
- Motzenbaecker I. 1998. «Fremdliche» in Mescheti? // Eurasia Antiqua. 3. 1997. Mainz.
- Mozsolich A. 1960. Die Herkunftfrage der ältesten Hirschgeweihtrensen // AAH, 12.
- Nevizansky G. 1989. Zu den Domestikationsanfaengen des Pferdes im Karpatenbecken // Præhistorica XVI/ XVI. International Symposium, Universita Karlova. Praha.
- Novgorodova E. 1980. Alte Kunst der Mongolei. Leipzig.
- Oancea A. 1972. Branches de mors au corps en forme de disque.
- Ondracek F. 1961. Prispievky k poznani kultury zvoncovityh poharu na Morave. // PA 52.
- Oren. 1997. The «Kingdom of Sharuhén» and the Hyksos kingdom // The Hyksos? Philadelphia.
- Pâslaru I. 1998. Sintașta și problema // Thraco-Dacica. Tomul XIX, 1-2. București. P.71-91.
- Potratz H. 1966. Die Pferdretrensen des Alten Orient. Rome.
- Potratz J.A. 1966. Die Pferdretrensen des alten Orient // «Analecta Orientalia» 41.
- Pulgram E. 1958. The Tongues of Italy. Prehistory and History, Cambridge (Mass.).
- Pulleyblank E. 1966. Chinese and Indo-European // «Journal of the Royal Asiatic Society». (1).
- Samolin W. 1972. Western Elements in the Art of Ch'u... // NY.
- Točik A. 1963. Die Nitra-Gruppe. // AR. 15.
- Vladár J. 1972. Predbezna sprava o systematickom vyskume opevnenoho sidliska otomanskej kultury vo Spisskom y Stvrtku. // AR 24.
- Vladár J. 1964. Chlopice Vesele. // AR 16.
- Watson W. 1966. Early Civilization in China. London.
- Wiesner I. 1968. Fahren und Reiten // «Archeologia Homérica». B.I. Kapitel F. Göttingen.
- Zaharia Eugenia, Dacia, NS, 21 1987, 1-2; La culture de Monteoru, Dacia, NS, t. XXXIV, Bucarest 1990, p.23-51.