

Г.В. Григорьева

УКРАШЕНИЯ И ОРНАМЕНТИРОВАННЫЕ БИВНИ ИЗ ВЕРХНЕПАЛЕОЛИТИЧЕСКОГО ПОСЕЛЕНИЯ ЮДИНОВО

G.V. Grigorieva. Ornaments and Ornamented Tusks from the Upper Palaeolithic Site at Yudinovo.

A rich assemblage of bone and tusk items from Yudinovo site (Bryansk oblast, Russia) finds its analogues among the Upper Palaeolithic sites in the basin of Desna river. A set of ornaments (bead necklaces, pendants, "fibulae", bracelets, diadems) is often geometrically ornamented. The same ornament, which is predominantly rhombuses, has been noted on fragments of tusk. Radiocarbon dating of these finds, received in the Russian and foreign laboratories, shows 15-14 thousand years ago. Z.A. Abramova and G.V. Grigorieva continue studying this unique site nowadays.

Изделия из кости имели важное, а зачастую и культуруопределяющее значение в верхнепалеолитических памятниках Русской равнины. Ярким примером этого является поселение Юдиново.

Поселение находится в селе Юдиново Погарского района Брянской области. Оно расположено на мысу первой надпойменной террасы правого берега Судости, правого притока р. Десны, впадающего в р. Днепр. Поселение было открыто в 1934 г. К.М. Поликарповичем и исследовалось им в 1947 г. В 60-е гг. раскопки продолжил В. Будько. С 1980 г. и до настоящего времени систематическое исследование поселения проводит экспедиция Института истории материальной культуры под руководством З.А. Абрамовой и Г. В. Григорьевой (Абрамова 1995; Григорьева 1995; Абрамова, Григорьева, Кристенсен 1997; Абрамова, Григорьева 1997; Григорьева 1997). Серия радиоуглеродных дат, полученных в российских и зарубежных лабораториях, указывает на существование поселения в пределах 15 – 13 тысяч лет назад.

Богатая коллекция костяных изделий Юдинова представлена многочисленными орудиями, украшениями и произведениями искусства, изготовленными, главным образом, из бивня мамонта, обладающего ценными техническими качествами: плотностью и эластичностью. Обитателям поселения были знакомы такие технические приемы как продольное и поперечное расчленение, резание, строгание, скобление, заглаживание, сверление, пиление и другие.

Сериями представлены разнообразные бусы-нашивки, подвески, фибулы, браслеты и диадемы, любопытны орнаментированные бивни.

Особенно обильны бусы-нашивки, исключительно тонкие, хрупкие миниатюрные изделия, сохранившиеся в виде заготовок, фрагментов и

готовых изделий различной формы - прямоугольной, квадратной, сегментовидной и овальной (рис. 1: 1 - 44). Они изготовлены из тонких пластинок бивня. Размеры бус: длина 0,5 – 1,5 см, ширина 0,5 – 1 см, толщина 1 – 2 мм, диаметр овальных 5 - 9 мм. У готовых изделий имеется прорезанное (реже просверленное) отверстие. Среди заготовок представлены тонкие прямоугольные пластинки. Среди них некоторые с прорезанными линиями, а иногда и с намеченными отверстиями, но еще не расчлененные (рис. 1: 45 - 58). Находка куска бивня с размеченной сеткой позволяет восстановить процесс изготовления бус (рис. 2). Размеры бивня: длина 14,4 см, ширина в средней части 4,8 см, у нижнего конца - 3,4 см, у верхнего конца - 0,8 см, толщина в средней части 1,5 см. Внутреннюю поверхность бивня пять продольных прорезанных линий разделяют на ряды. Еще две линии намечены только частично. 17 поперечных линий делят поверхность бивня на прямоугольники и квадраты. В трех продольных рядах у левого края бивня насчитывается по 16 прямоугольников и квадратов. В нижней части первого ряда прямоугольники неполные, а в четвертом ряду — 12 прямоугольников и 2 треугольника внизу. Во втором ряду от левого края, почти во всех прямоугольниках и квадратах намечены отверстия, в четвертом ряду отверстия помечены у двух прямоугольников. Затем контуры сетки прорезали (заметно глубже) и отделяли тонкие пластинки. Затем пластинки разделяли по намеченным линиям и придавали желаемую форму. Бусы с отверстием приобретали законченный вид. В Юдиново найдено более 10 тысяч этих мелких изделий. Подобные бусы известны и в других среднеднепровских памятниках. Например, в Супонево, Елисеевичах I. Есть они и в Мезине, но здесь они крупнее юди-

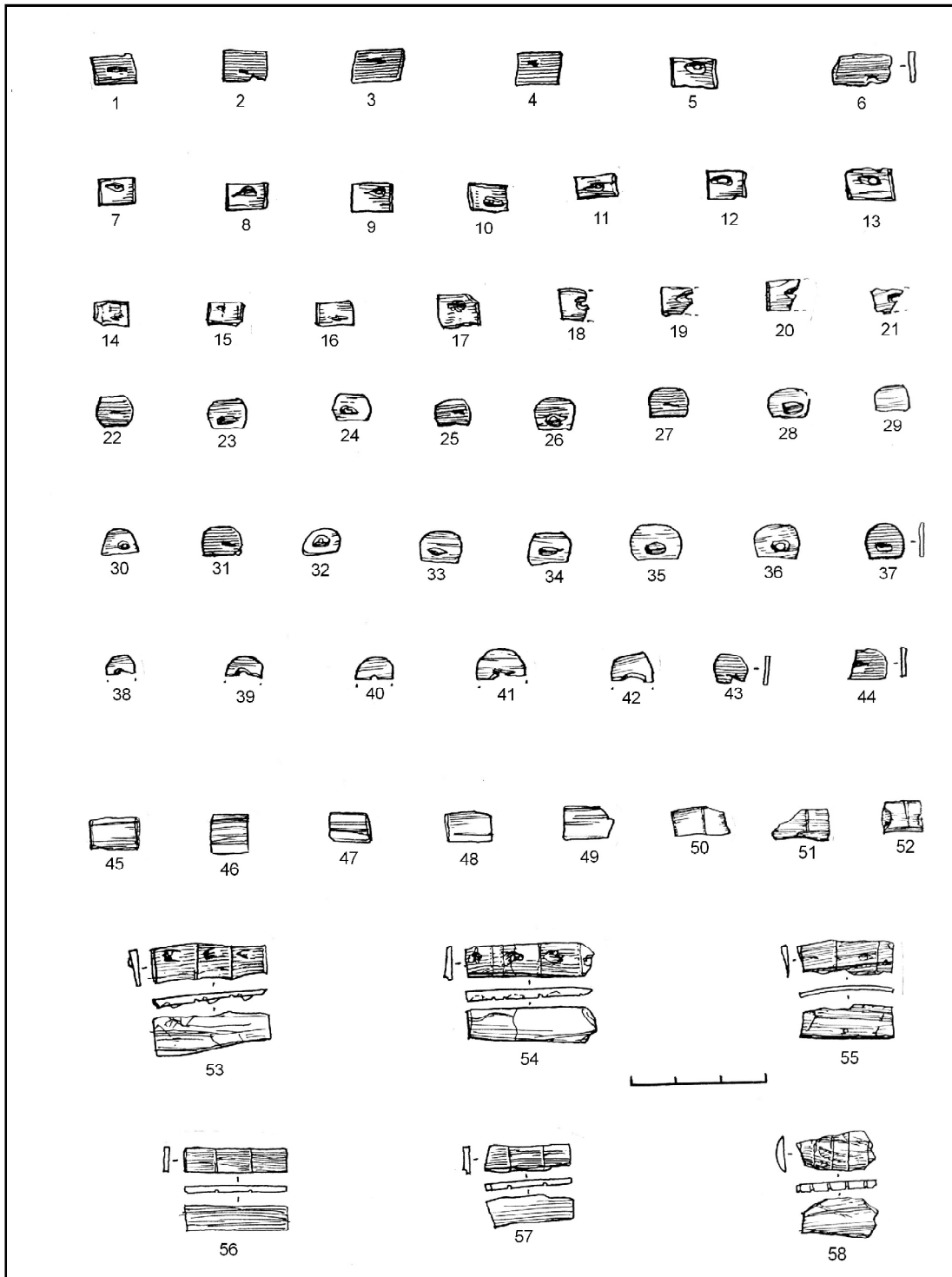


Рис. 1. Бусы-нашивки и их заготовки: 1-44 - бусы и фрагменты, 45-58 - заготовки бус.

новских. Встречаются бусы и в стоянках центральной части Русской равнины (например, в Сунгире), и в ряде сибирских памятников.

Другую разновидность украшений, изготовленных из бивня, составляют подвески. Их собрано около 20 экземпляров, включая фрагменты и, возможно, заготовки. Они разнообразной формы: овальные, овально-удлиненные, прямоугольные, трапецевидные, фигурные (рис. 3). Среди под-

весок есть мелкие и крупные, массивные и тонкие. Как правило, они имеют отверстие, прорезанное или просверленное. Целые экземпляры представлены преимущественно подвесками овальными и овально-удлиненными. Это небольшие предметы с одним концом овальным и широким, и другим концом слегка зауженным, либо с обоими концами слегка зауженными. Наибольшая ширина приходится на среднюю часть изде-

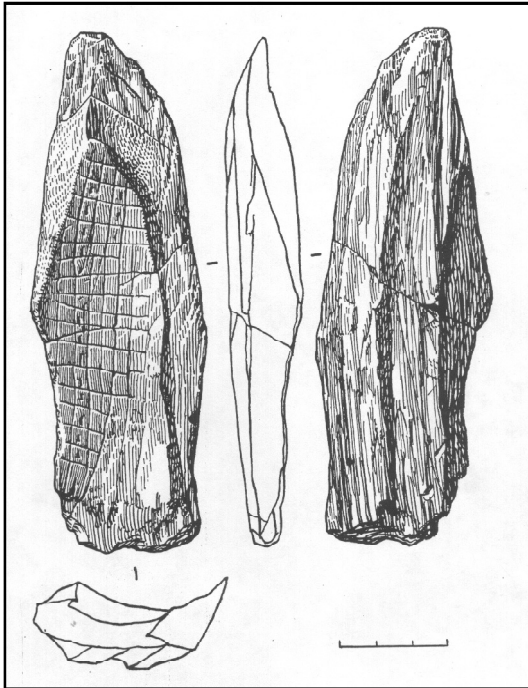


Рис. 2. Бивень с размеченной сеткой.

лия. Отверстие проделано у более широкого конца. К числу таких изделий относится подвеска длиной 3,4 см, шириной в средней части 1 см, толщиной 0,9 - 1 см и диаметром отверстия 0,4 - 0,5 см. Один конец ее овальный, другой слегка зауженный (рис. 3: 4). Следующая подвеска имеет длину 3 см, ширину в средней части 1,2 см, толщину 0,5 см, диаметр отверстия 0,4 - 0,5 см (рис. 3: 3). Концы у нее разные: один заострен, другой приострен. Еще одна подвеска, но уже удлиненно-треугольной формы. У более широкого конца сохранились следы надрезов и слома от основной заготовки. Размеры подвески: длина 5,2 см, ширина в средней части 1,3 см, толщина 0,4 см, диаметр отверстия 0,3 - 0,4 см (рис. 3: 6). Трапециевидная подвеска - с длиной 5,4 см, с шириной у узкого конца 1,4 см, у широкого конца 2,6 см, в средней части 2 см, с толщиной 0,5 см и диаметром отверстия 0,4 - 0,5 см (рис. 3: 7). Прямоугольные подвески представлены фрагментами (рис. 3: 8, 9). Есть фигурные подвески (рис. 3: 1, 2).

Из украшений Юдинова заслуживают внимания фибулы. Найдено 2 фибулы, близкие по форме, но отличающиеся размерами и характером оформления. Более крупная фибула представляет собой стержень, приостренный у одного конца и увенчанный бочонковидным навершием с просверленным отверстием. Стержень украшен ромбами разной величины. Орнамент расположен по всей поверхности стержня, отступая на 1,2 см от нижнего конца и на 1,5 см от навершия (рис. 4: 2.). Размеры фибулы: общая длина 8,5 см; длина стержня 7,4 см, диаметр стержня в средней части 0,4 - 0,5 см; длина навершия 1,1 см, ширина навершия 1 см, диаметр отверстия навершия 0,7 см. Вторая фибула слома-

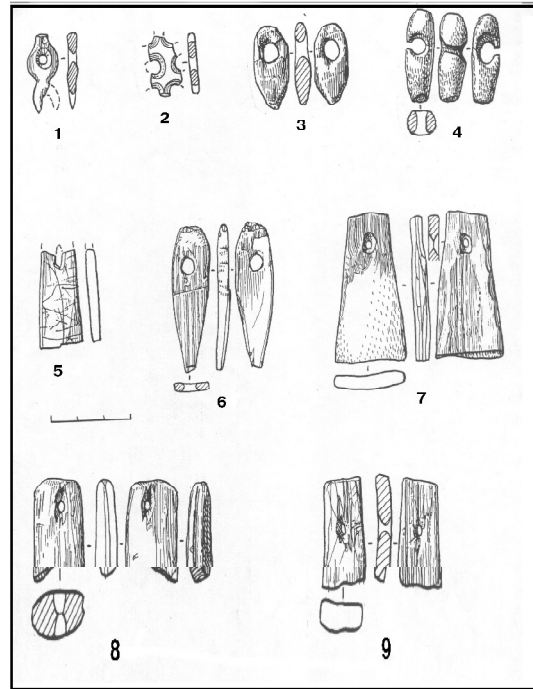


Рис. 3. Подвески.

на и собрана из нескольких фрагментов. Она состоит из приостренного стержня и овального навершия с просверленным отверстием (рис. 4: 1). Размеры ее: общая длина 4,8 см; длина стержня 3,3 см, диаметр стержня в средней части 0,3 - 0,4 см; длина навершия 1,5 см, ширина навершия 1 см, диаметр отверстия навершия 0,5 см. Фибула не украшена.

К украшениям отнесены обломанные пластины и пластинки разной ширины (от 0,3 до 1 см) и толщины (от 0,2 до 0,7 см). Среди них имеются экземпляры с прорезанными прямыми и волнистыми линиями, косыми штрихами, редким точечным орнаментом и без орнамента, с заглаженной лицевой стороной (рис. 5:1-4). Подобные изделия могли являться фрагментами браслетов, а возможно, и диадемы.

Интерес представляют и отдельные предметы, которые использовали, вероятно, тоже как украшения. Среди них - небольшой стерженек из бивня с вздутиями и перехватами, длиной 3,2 см (рис. 6:1). И. Г. Шовкопляс считал предметы такого рода застёжками. Любопытно изделие прямоугольно-овальной формы с просверленным в центре отверстием (рис. 6:2). На его гладкой лицевой стороне вырезаны шевроны. На внутренней стороне сохранились следы резания. Изделие напоминает пряжку, хотя не исключено и иное его назначение. Размеры изделия: длина 3,5 см, ширина 2,3 см, толщина 0,2 см. На поселении найдена фигурная пластина с обломанными концами (рис. 6:3). Сохранившаяся часть изделия имеет по два выреза по продольному краю. Лицевая сторона заглажена и на ней нанесены продольные и поперечные линии разной длины, ширины и глубины. Размеры пластины: длина 6,5

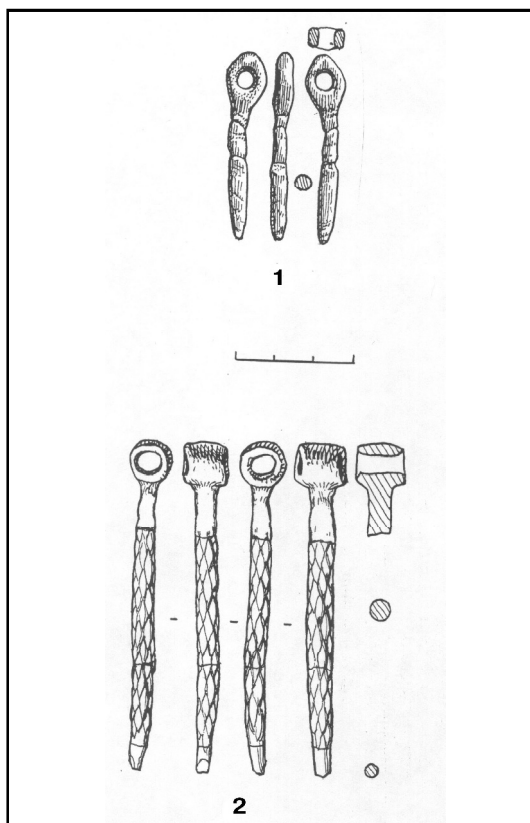


Рис. 4. Фибулы.

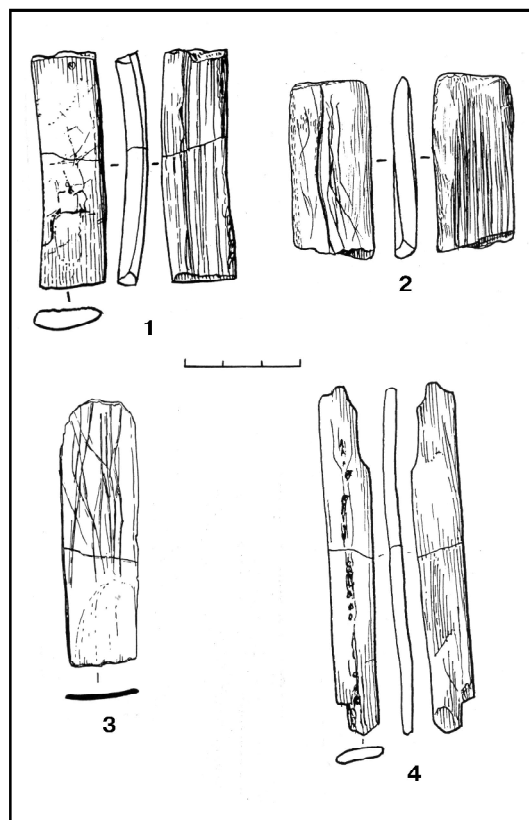


Рис. 5. Фрагменты пластин.

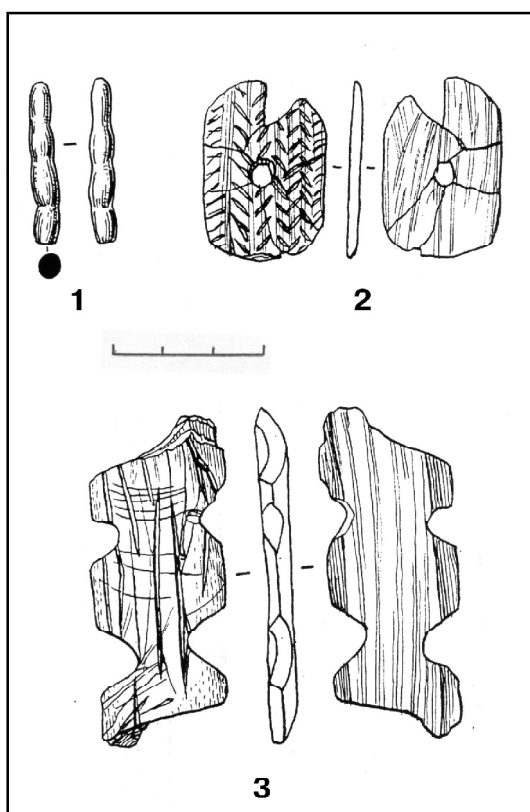


Рис. 6. Изделия из бивня.

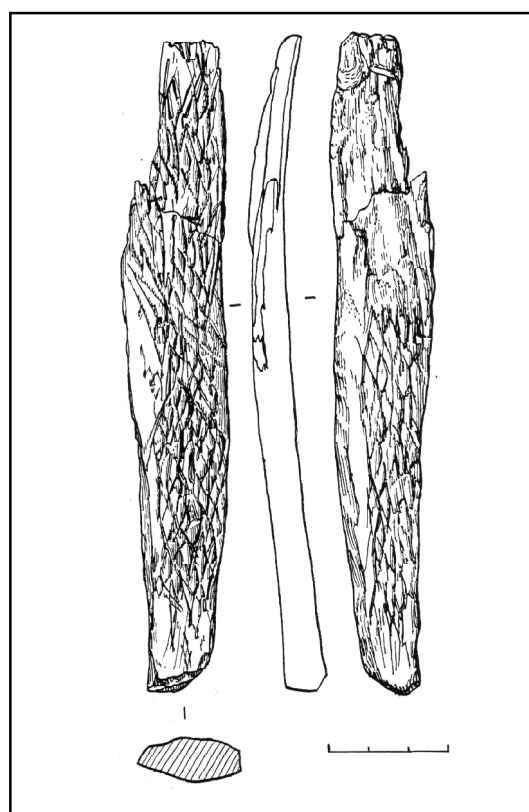


Рис. 7. Орнаментированная пластина.

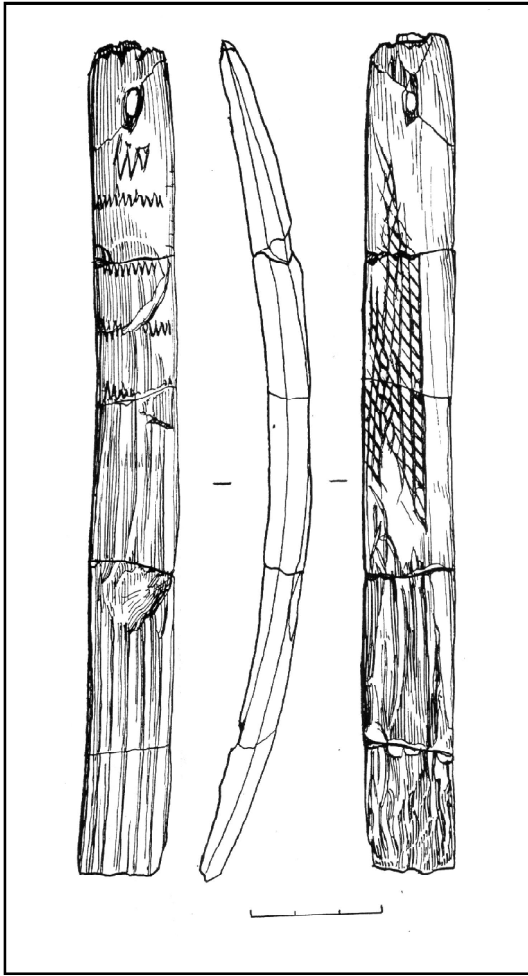


Рис. 8. Орнаментированная пластина.

см, ширина 2,5 см, толщина 0,4 см. Особо выделены две орнаментированные пластины. У одной из них обе плоские поверхности покрыты ромбовидным орнаментом (рис. 7). Орнамент на выпуклой (лицевой) стороне нанесён продольными и поперечными линиями, расположенными под углом к краям пластины и на разном расстоянии друг от друга. Поэтому геометрические фигуры-ромбы, образованные в результате их пересечения, получились разновеликими. Некоторые из ромбов, разделенные линией вдоль или поперёк, превращены в треугольники. Небольшие участки у края в средней части и на конце оставлены без орнамента. Другая (внутренняя) сторона сохранилась хуже, часть орнаментированной поверхности отслоилась и отпечаталась на подстилающей супеси. Эта сторона пластины украшена сеткой разновеликих ромбов. Размеры пластины: длина 16,7 см, ширина в средней части 2,5 см, ширина у концов 1 см и 1,2 см, толщина 1 см.

Вторая пластина имеет резьбу тоже с двух сторон (рис. 8). На одном конце ее прорезано отверстие, другой конец частично обломан. Одна поверхность пластины украшена поперечными зигзагами. Самый короткий ряд из 3 зигзагов нанесен в 0,3 см ниже отверстия. В 0,4 см от него рас-

положен второй ряд и под ним еще 3 ряда на расстоянии 1,2 - 1,4 см друг от друга. На другой поверхности, ближе к левому краю, изображена сетка из ромбов. Местами ромбы стерлись, и от них сохранились едва заметные следы, видимо, в результате пользования пластиной. Длина пластины 19,1 см, ширина в средней части 1,9 см, у концов 1,7 - 1,8 см, толщина средней части 1 см. Пластина изогнута. Не исключено, что ее могли использовать как диадему.

Вместе с украшениями следует выделить и орнаментированные бивни. Среди них представлены мелкие и крупные куски, длиной от 10 до 15 см. Отдельные куски расколоты вдоль.

Найден массивный осколок бивня длиной 25,3 см, шириной средней части 5,1 см и толщиной 4,7 см. На концах он подрезан и обломан. Бивень использовался для получения пластин, на что указывают негативы сколов и бороздки от резания. На первоначально сохранившейся поверхности вырезаны единичные шевроны, зигзаги и ромбы. Кроме того, вся поверхность покрыта следами резания (рис. 9).

Другой бивень принадлежал детенышу мамонта (рис. 10). У узкого конца он частично отслоился, другой конец обломан. Размеры его: длина 13,8 см, ширина средней части 2,3 см, толщина 1,6 см. Почти вся поверхность (за исключением отслоившегося участка) покрыта резьбой, представляющей сетку из равновеликих ромбов, которую прерывает продольная цепочка удлиненных ромбов и поперечные ряды зигзагов.

И еще массивный обломок бивня, надрезанный и обломанный с обоих концов и расколотый вдоль. Длина его 12,5 см, ширина средней

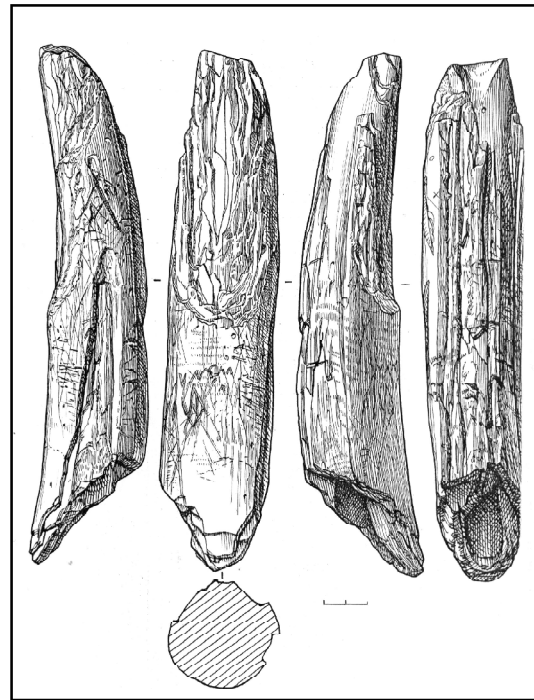


Рис. 9. Бивень со сколами и с резьбой.

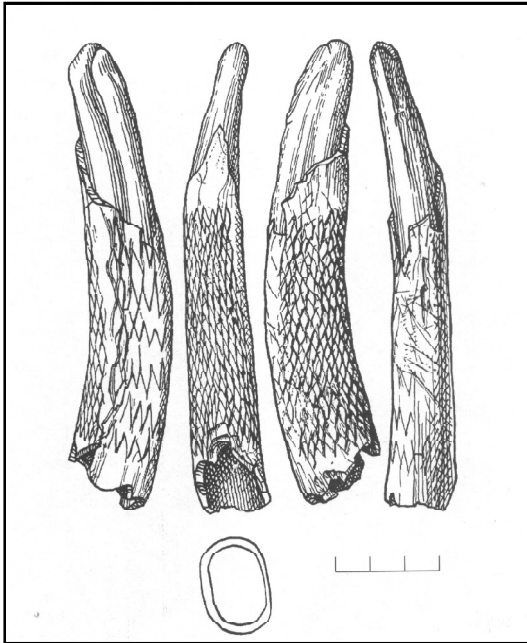


Рис. 10. Орнаментированный бивень.

части 4,5 см. Вся поверхность испещрена линейными следами. У более узкого конца прорезаны многочисленные продольные линии, некоторые из них расположены под углом по отношению друг к другу. Внутреннее пространство между линиями заполнено косыми и прямыми штрихами (рис. 11). Правее изображения наметено несколько ромбов.

Найдены и небольшие обломки бивней, с группами или отдельными геометрическими фигурами. Интересен бивень, на котором в нескольких местах нанесены ромбы. Со временем бивень оказался запечатан известковым натеком. Когда натек сняли, то на внутренней стороне натёка отпечатались ромбы, вырезанные на бивне.

Декоративные бивни хорошо дополняют богатую коллекцию украшений.

Орнаментированные бивни известны в памятниках днепро-деснинского бассейна. Это бивни с изображением меандров и зигзагов из Мезина, бивень со сложным и своеобразным орнаментом с Кирилловской стоянки, бивень с поперечными насечками из Елисеевичей I, бивни с резьбой из Межирича, Гонцов и Супонева, и, конечно же, бивни с ромбовидным орнамен-

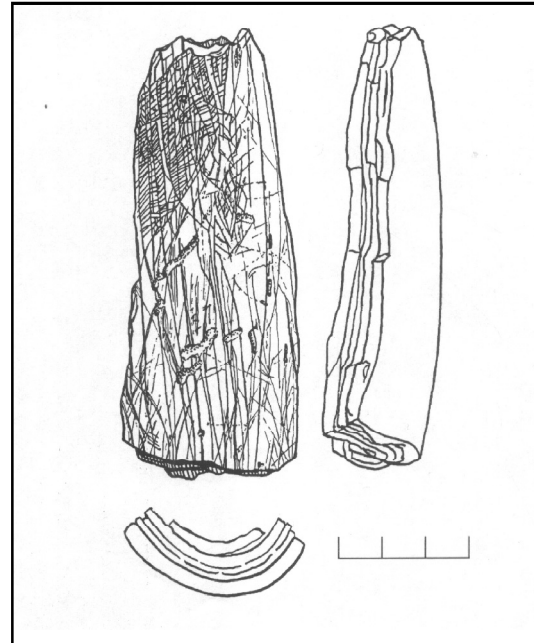


Рис. 11. Орнаментированный бивень.

том из Тимоновки.

Особенностью деснинских памятников (и Юдинова в том числе) является геометрический орнамент, которым украшены многие костяные предметы. Простые элементы — линии, штрихи, редко точки, сложные элементы орнамента — ромбы, шевроны, зигзаги. Основной геометрической фигурой служил ромб. Разновеликие ромбы - правильные и неправильные, мелкие и крупные — в виде отдельных фигур и сетки украшают орудия, бивни, ребра, трубчатые кости. Представлены и сложные композиции из нескольких элементов.

Среднеднепровские позднеледниковые памятники объединяют: геометрический орнамент, орудия, украшения. При сравнении изделий из кости между стоянками наблюдается больше сходства, чем различий. Однако пока трудно установить генетическую линию развития, ибо каждый из памятников отличается определенным своеобразием.

В целом же по характеру материальной культуры и хронологии среднеднепровские стоянки (включая и Юдиново) соответствуют мадлену Европы.

ЛИТЕРАТУРА

- Абрамова З.А. 1995. Верхнепалеолитическое поселение Юдиново. Вып. I. СПб. 129 с.
 Абрамова З.А., Григорьева Г.В., Кристенсен М. 1996. Верхнепалеолитическое поселение Юдиново. Вып. 2. СПб. 162 с.
 Абрамова З.А., Григорьева Г.В. Верхнепалеолитичес-

- кое поселение Юдиново. Вып. 3. СПб, 150 с.
 Григорьева Г.В. 1995. Работы на верхнепалеолитической стоянке Юдиново в 1995 г. СПб. 34 с.
 Григорьева Г.В. 1997. Исследования верхнепалеолитического поселения Юдиново в 1996 – 1997 гг. СПб. 49 с.