

ОТ МОЛДОВЫ ДО ЯКУТИИ. ДОЛГИЙ КАМЕННЫЙ ВЕК

Вновь к загадке Диринг-Юряха

Кайльмессеры Сухой Мечётки

Мамонт из Ленино и проблема заселения низовьев Волги

Новые датировки для позднего палеолита Русской равнины

Вооружение охотников крымского мезолита

Редколлегия номера:

Леонид Б. Вишняцкий (ответственный редактор),

Александр А. Бессуднов (зам. отв. редактора)

ISSN: 1608-9057

Stratum plus. Nr. 1.
Archaeology and Cultural Anthropology

From Moldova to Yakutia. The Long Stone Age

Back to the enigma of Diring-Yuryakh
Keilmessers of Sukhaya Mechetka
Mammoth from Lenino and the question of the peopling of the Lower Volga region
New dates for the Late Palaeolithic of the Russian Plain
Weapons of the Mesolithic hunters of Crimea

Volume Editorial Board: Leonid B. Vishnyatsky (Editor-in-Charge),
Alexander A. Bessudnov (Associate Editors)

Saint Petersburg. Kishinev. Odessa. Bucharest.
2024

Stratum plus. Nr. 1.
Arheologie și antropologie culturală

Din Moldova spre Iacutia. Epoca de piatră îndelungată

Din nou la enigma Diring-Iuriakh
Keilmessers din Sukhaia Mechetka
Mamutul din Lenino și problema colonizării regiunii Volga de Jos
Noi datări pentru paleoliticul târziu al Câmpiei Ruse
Armamentul vânătorilor mezoliticului din Crimeea

Colegiul de redacție a volumului: Leonid B. Vishnyatsky (redactor responsabil),
Alexander A. Bessudnov (redactori adjuncți)

Sankt Petersburg. Chișinău. Odesa. București.
2024

СОДЕРЖАНИЕ

К ЮБИЛЕЮ Н. К. АНИСЮТКИНА

С. А. Васильев (Санкт-Петербург, Россия). От Днестра и Прута до Ахангарона
и Красной реки: к 90-летию Н. К. Анисюткина 15

С. И. Коваленко (Кишинёв, Молдова). Николаю Кузьмичу Анисюткину — 90 лет! . . 23

Список научных трудов Н. К. Анисюткина 33

РАННИЙ ПАЛЕОЛИТ НА КУБАНИ И ЛЕНЕ

В. Е. Щелинский (Санкт-Петербург, Россия). Игнатенков Куток.
Нижнепалеолитическое местонахождение нар. Псекупс в предгорьях Северо-
Западного Кавказа: новые данные 41

Н. С. Кирьянов (Якутск, Россия), А. А. Анойкин (Новосибирск, Россия),
Н. О. Викулова (Москва, Россия), К. А. Колобова, Е. Н. Бочарова, П. В. Чистяков
(Новосибирск, Россия), М. С. Лукьянычева, Р. Н. Курбанов (Москва, Россия).
Раннепалеолитический комплекс артефактов стоянки Дириг-Юрях
(Центральная Якутия): новый взгляд 71

ВОКРУГ КАЙЛЬМЕССЕРОВ

А. К. Очередной, Е. В. Пугачева (Санкт-Петербург, Россия), А. С. Тараканов
(Петрозаводск, Россия), А. Р. Лада (Санкт-Петербург, Россия). Верификация
структурных особенностей изделий среднего палеолита на примере
кайльмессеров Сухой Мечётки 91

МАМОНТЫ И ЛЮДИ

М. В. Головачёв (Астрахань, Россия), С. О. Ремизов (Волгоград, Россия), В. В. Титов
(Ростов-на-Дону, Россия), А. С. Застрожных, Д. А. Застрожных (Санкт-Петербург,
Россия), Г. А. Данукалова (Уфа, Россия). Находка скелета *Mammuthus cf.*
intermedius Jourdan, 1861 из сингильских отложений близ с. Ленино (Нижняя
Волга, Россия) и её палеонтологическое и археологическое значение 133

ХРОНОЛОГИЯ ПОЗДНЕЙ ПОРЫ ВЕРХНЕГО ПАЛЕОЛИТА
РУССКОЙ РАВНИНЫ: НОВЫЕ ДАННЫЕ

А. А. Бессуднов (Санкт-Петербург, Россия), Р. Диннис (Абердин, Великобритания),
А. А. Сеницын (Санкт-Петербург, Россия), А. Е. Дудин (Воронеж,
Россия), А. Н. Бессуднов (Липецк, Россия), Е. А. Петрова, Г. А. Хлопачев,
М. В. Саблин (Санкт-Петербург, Россия). Новые данные о радиоуглеродной
хронологии стоянок поздней поры верхнего палеолита центра Русской
равнины 161

А. В. Панин (Москва, Россия), Н. Б. Ахметгалеева (Курчатов, Россия), Л. В. Шашерина (Москва, Россия), Н. Д. Бурова (Санкт-Петербург, Россия), Е. В. Воскресенская, Э. П. Зазовская, Р. Н. Курбанов, Е. И. Куренкова, С. С. Бричева (Москва, Россия). Хронология верхнепалеолитических стоянок Быки (центр Восточно-Европейской равнины) по данным ¹⁴ С и ОСЛ датирования	203
--	-----

ВЕРХНИЙ ПАЛЕОЛИТ СИБИРИ И ЦЕНТРАЛЬНОЙ АЗИИ

В. И. Ташак (Улан-Удэ, Россия), Ю. Е. Антонова (Новосибирск, Россия). Каменная индустрия слоя 7г Барун-Алана-1 и проблема вариативности начального верхнего палеолита Западного Забайкалья	231
Г. Д. Павленок, Е. Н. Бочарова (Новосибирск, Россия), Е. Ю. Гирия (Санкт-Петербург, Россия), Ж. К. Таймагамбетов (Астана, Казахстан), А. А. Анойкин (Новосибирск, Россия). Развитый верхний палеолит в Восточном Казахстане (по материалам стоянки Ушбулак)	257
Е. В. Акимова (Красноярск, Россия). Ранний этап кокоревской культуры на территории Красноярского археологического района (Средний Енисей)	277
Д. А. Гурулёв (Красноярск, Россия), А. В. Колесник (Донецк), А. М. Клементьев, В. А. Голубцов, М. Ю. Опекунова (Иркутск, Россия), А. В. Петрожицкий (Новосибирск, Россия), Д. Н. Лысенко (Красноярск, Россия). Стоянка Солнечный: облик культуры начала поздней поры верхнего палеолита на Среднем Енисее	293

МЕЗОЛИТИЧЕСКИЕ ШТУДИИ

М. Г. Жилин, А. А. Симоненко (Москва, Россия), В. Л. Руев (Симферополь, Крым). Предметы вооружения из верхнего мезолитического слоя стоянки Алимовский навес в Крыму	321
А. И. Мурашкин (Петрозаводск, Россия). Недостающие звенья: новые данные о пластинчатой индустрии мезолита внутренних районов Северной Фенноскандии	347

НОВЫЕ РАЗРАБОТКИ: ВСЁ О КОРРАЗИИ

А. М. Кузнецов, Е. А. Липнина, Д. Н. Молчанов (Иркутск, Россия). Эоловая коррозия археологических комплексов: к постановке проблемы . .	367
--	-----

ИЗ ИСТОРИИ АРХЕОЛОГИИ

С. В. Кузьминых (Москва, Россия), В. Н. Саенко (Киев, Украина). Ф. К. Волков (Вовк) и А. М. Тальгрэн в 1916—1917 гг. (по материалам переписки)	385
Список сокращений	407
Авторам <i>Stratum plus</i>	411

C O N T E N T S

N.K. ANISYTKIN'S JUBILEE

S.A. Vasil'ev (*Saint Petersburg, Russian Federation*). **From Dniester and Prut to Akhangaron and Red River: to the 90th Anniversary of N.K. Anisyutkin** 15

S.I. Covalenco (*Kishinev, Moldova*). **Nikolai Kuz'mich Anisyutkin is 90 Years Old!** . . . 23

N.K. Anisyutkin's scientific bibliography (compiled by L.M. Vseviov) 33

THE EARLY PALAEOLITHIC OF THE KUBAN AND LENA

V.E. Shchelinsky (*Saint Petersburg, Russian Federation*). **Ignatenkov Kutok: a Lower Palaeolithic Locality on the Psekups River in the Foothills of the Northwestern Caucasus. New Data** 41

N.S. Kiryanov (*Yakutsk, Russian Federation*), A.A. Anoikin (*Novosibirsk, Russian Federation*), N.O. Vikulova (*Moscow, Russian Federation*), K.A. Kolobova, E.N. Bocharova, P.V. Chistyakov (*Novosibirsk, Russian Federation*), M.S. Lukyanycheva, R.N. Kurbanov (*Moscow, Russian Federation*). **Early Palaeolithic Assemblage from the Diring-Yuryakh Site (Central Yakutia): a New Perspective** 71

AROUND KEILMESSERS

A.K. Otcherednoy, E.V. Pugacheva (*Saint Petersburg, Russian Federation*), A.S. Tarakanov (*Petrozavodsk, Russian Federation*), A.R. Lada (*Saint Petersburg, Russian Federation*). **Towards Verification of the Structural Characteristics of Middle Palaeolithic Keilmessers from Sukhaya Mechetka** 91

MAMMOTHS AND HUMANS

M.V. Golovachev (*Astrakhan, Russian Federation*), S.O. Remizov (*Volgograd, Russian Federation*), V.V. Titov (*Rostov-on-Don, Russian Federation*), A.S. Zastrozhnov, D.A. Zastrozhnov (*Saint Petersburg, Russian Federation*), G.A. Danukalova (*Ufa, Russian Federation*). **Discovery of *Mammuthus cf. intermedius* Jourdan, 1861 Skeleton, from Singil Deposits near the Lenino Village (Lower Volga, Russian Federation) and its Paleontological and Archaeological Significance** . . 133

NEW DATA ON THE CHRONOLOGY OF THE LATE UPPER
PALAEOLITHIC OF THE RUSSIAN PLAIN

A.A. Bessudnov (*Saint Petersburg, Russian Federation*), R. Dinnis (*Aberdeen, UK*), A.A. Sinitsyn (*Saint Petersburg, Russian Federation*), A.E. Dudin (*Voronezh, Russian Federation*), A.N. Bessudnov (*Lipetsk, Russian Federation*), E.A. Petrova, G.A. Khlopachev, M.V. Sablin (*Saint Petersburg, Russian Federation*). **The Radiocarbon Chronology of Late Upper Palaeolithic Sites in the Center of the Russian Plain: New Data** 161

- A. V. Panin** (*Moscow, Russian Federation*), **N. B. Akhmetgaleeva** (*Kurchatov, Russian Federation*), **L. V. Shasherina** (*Moscow, Russian Federation*), **N. D. Burova** (*Saint Petersburg, Russian Federation*), **E. P. Zazovskaya**, **E. I. Kurenkova**, **R. N. Kurbanov**, **S. S. Bricheva** (*Moscow, Russian Federation*). **Chronology of the Upper Palaeolithic Sites of Byki (Centre of the East European Plain) According to ^{14}C and OSL Dating** 203

UPPER PALAEOLITHIC OF SIBERIA AND CENTRAL ASIA

- V. I. Tashak** (*Ulan-Ude, Russian Federation*), **Yu. E. Antonova** (*Novosibirsk, Russian Federation*). **Stone Industry from Layer 7g of Barun-Alan 1 and the Variability of the Initial Upper Palaeolithic of Western Transbaikalia** 231
- G. D. Pavlenok**, **E. N. Bocharova** (*Novosibirsk, Russian Federation*), **E. Yu. Girya** (*Saint Petersburg, Russian Federation*), **Zh. K. Taimagambetov** (*Astana, Kazakhstan*), **A. A. Anoikin** (*Novosibirsk, Russian Federation*). **Upper Palaeolithic in Eastern Kazakhstan (Based on the Materials of the Ushbulak Site)** 257
- E. V. Akimova** (*Krasnoyarsk, Russian Federation*). **The Early Stage of Kokorevo Culture on the Territory of the Krasnoyarsk Archaeological District (Middle Yenisei)** . . 277
- D. A. Gurulev** (*Krasnoyarsk, Russian Federation*), **A. V. Kolesnik** (*Donetsk*), **A. M. Klementiev**, **V. A. Golubtsov**, **M. Yu. Opekunova** (*Irkutsk, Russian Federation*), **A. V. Petrozhitskiy** (*Novosibirsk, Russian Federation*), **D. N. Lysenko** (*Krasnoyarsk, Russian Federation*). **The Solnechny Site and the Late Upper Paleolithic Culture of the Middle Yenisei Region** 293

MESOLITHIC STUDIES

- M. G. Zhilin**, **A. A. Simonenko** (*Moscow, Russian Federation*), **V. L. Ruev** (*Simferopol, Crimea*). **Weapons from the Upper Mesolithic Layer of Alimovskiy Rockshelter in the Crimea** 321
- A. I. Murashkin** (*Petrozavodsk, Russian Federation*). **Missing Links: New Data on the Mesolithic Blade Industry of Inland Northern Fennoscandia** 347

NEW DEVELOPMENTS: ALL ABOUT CORRASION

- A. M. Kuznetsov**, **E. A. Lipnina**, **D. N. Molchanov** (*Irkutsk, Russian Federation*). **Aeolian Corrasion of Archaeological Complexes: Setting the Issue** 367

FROM THE HISTORY OF ARCHAEOLOGY

- S. V. Kuzminykh** (*Moscow, Russian Federation*), **V. N. Saenko** (*Kyiv, Ukraine*), **F. K. Volkov** (*Vovk*) and **A. M. Tallgren** in 1916—1917 (Based on Correspondence) 385

Abbreviations 407

Submissions 411

С. И. Коваленко

Николаю Кузьмичу Анисюткину — 90 лет!

Из достоверных источников известно, что Николай Кузьмич родился 5 февраля 1934 года в селе Калинеево Тельченского района Орловской области. К сожалению, долго дышать чистым сельским воздухом ему не пришлось. Уже в апреле 1934 года ребенка перевезли в город Ленинград, где его отец, Кузьма Иванович, обосновался после службы в армии. Именно с этим прекрасным городом связана вся дальнейшая жизнь Николая Кузьмича. Он не покидал его даже во время Блокады, в полной мере ощутив на себе все ужасы войны — голод, страх от постоянных обстрелов, нескончаемое ожидание воды, хлеба, тепла... Но были испытания и другого рода — уход отца из семьи еще до начала войны, а после её окончания — напряженная учеба в одной из обычных ленинградских школ на Васильевском острове.

10 класс Николай Кузьмич заканчивает уже в школе рабочей молодежи, попутно работая на заводе. В дальнейшем двухлетний рабочий стаж помог ему с первого раза поступить в университет. Сделав столь ответственный выбор, молодой человек погрузился в студенческую жизнь. Лекции, семинары, экспедиции, общение с известными учеными, первые встречи с будущими коллегами-соратниками изменили его сознание. Будучи самокритичным, уже в зрелые года Николай Кузьмич сетовал лишь на то, что при получении университетского образования не сумел по достоинству оценить важность изучения иностранных языков.

Своими учителями Николай Кузьмич называет трех известных российских ученых, сотрудников Ленинградского отделения Института археологии АН СССР, сейчас Института истории материальной культуры РАН. Руко-

водителем его дипломной работы был профессор П. И. Борисковский, он же научил его рисовать кремль и работать с литературой. В экспедиции Павла Иосифовича в 1962 г. на Нижнем Днестре Н. К. Анисюткин участвовал в поиске мезолитических памятников, что в дальнейшем ему помогло в проведении самостоятельных разведок.

В студенческие годы несколько полевых сезонов он провел на раскопках в Костенках под руководством А. Н. Рогачева. Именно Александр Николаевич сформировал в нем научного работника.

Но особый интерес к палеолиту и, прежде всего, к наиболее ранним его этапам, сложился у студента-практиканта, когда он в составе экспедиции В. П. Любина в 1961 и 1963 годах посетил Северный Кавказ. Благодаря ему была собрана многочисленная коллекция артефактов с богатого ашельского местонахождения в овраге Лаше Балта, он также удачно участвовал в раскопках высокогорной пещеры Кударо 1. Случались и курьезы. Однажды при посещении одного из ашельских местонахождений он собрал с поверхности почти целый рюкзак галек и сколов и с гордостью вручил эти находки Василию Прокофьевичу, который, однако, особо не церемонясь выбросил большую их часть, оставив всего десять предметов. Увидев, что студент этим крайне расстроен, руководитель экспедиции успокоил его, заметив, что 25% правильно подобранных артефактов из общей массы собранных камней — это очень неплохой результат. «А если бы вы еще овладели системой Ф. Борда», продолжил шеф, «то этот результат был бы значительно выше».

С 1964 года Николай Кузьмич начинает самостоятельные работы. Как сотрудник Госу-

дарственного Эрмитажа он проводит разведки в Черновицкой области Украины, где открывает крайне важную палеолитическую стоянку Стинка 1, расположенную на правом берегу Днестра. В следующем году он закладывает на стоянке серию шурфов, а позже в течение трех лет проводит стационарные исследования на площади в 250 кв. м. И хотя почти весь археологический материал находился во взвешенном состоянии, удалось выделить два культурных слоя.

С 1964 года начинается тесное сотрудничество Н. К. Анисюткина и молдавского археолога Н. А. Кетрару, с которым он познакомился еще в 1959 году в Костенках. По словам Николая Кузьмича, он был ему симпатичен своей любознательностью, умом, добротой и жизнелюбием. Они быстро подружились. Когда Н. К. Анисюткин появился в археологической экспедиции Г. И. Смирновой в Старых Бедряхах на Пруте, то он был приглашен на раскопки грота Брынзены. Исследование этого грота было продолжено и в следующем 1965 году. Его раскопки получили известность, благодаря оригинальной индустрии переходного типа от среднего к верхнему палеолиту, послужившей основой для выделения брынзенской археологической культуры. В этом же году был заложен шурф в гроте Старые Дуруиторы, почти полностью раскопанном Н. А. Кетрару в следующие сезоны.

В 1965 году крайне удачными были разведки в Закарпатской Украине, в частности, был произведен сбор подъемного мустьерского материала на Радванской горе, а также открыто местонахождение среднего палеолита Тупча в районе Мукачево. В 1966 году Н. К. Анисюткин совместно с Б. А. Тимощуком изучает верхний палеолит в окрестностях г. Черновцы на Украине. Не менее интенсивной и насыщенной была программа совместных полевых исследований в 1968 году, когда Н. А. Кетрару, Н. К. Анисюткин и И. К. Иванова обследовали такие палеолитические памятники Молдавии, как Рашков 7 и Хоробра в Приднестровье, Бобулешты 5 и 6 на Реуте, Мерсына и грот Бутешты в Попрутье.

В 1971—1972 годах было продолжено изучение грота Выхватинцы (Офатинць) на левом берегу Днестра, ранее раскопанного Г. П. Сергеевым. Новые исследования внесли существенные изменения в понимание этого ключевого для раннего палеолита Приднестровья памятника. Н. К. Анисюткиным и Н. А. Кетрару было высказано мнение, что в нижнем слое этого памятника представлена тейякоидная индустрия зубчатого мустье, а перекры-

вающий его слой с бифасами является микокским. На этом памятнике было обнаружено довольно большое число фаунистических остатков — костей пещерного медведя и гиены, дикой лошади и бизона, мамонта и гигантского оленя.

В 1971 году были продолжены разведки на правом берегу Днестра к югу от г. Хотин Черновицкой области, где было открыто местонахождение Кишлянский яр. В 1972 году, в последний день работы экспедиции, после засыпки шурфов на местонахождении Кишлянский яр, при возвращении на базу в береговом лёссовом откосе была замечена торчащая кость крупного животного. Как оказалось, это была кость мамонта, рядом с которой был подобран кремневый отщеп мустьероидного облика. Небольшая расчистка показала присутствие здесь хорошо сохранившегося культурного слоя. Открытая стоянка получила поначалу наименование Кишлянский яр 2, а позднее Кетросы, по названию местного урочища. В следующем 1973 году Николай Кузьмич работал со своим хотинским отрядом в экспедиции у Н. А. Кетрару на раскопках грота Старые Дуруиторы в Среднем Попрутье, после чего, совместно с начинающим молдавским исследователем палеолита И. А. Борзияком, выехал на шурфовку стоянки Кетросы. Кремневая индустрия этого памятника была охарактеризована как мустье типичное фации леваллуа.

В течение следующих шести лет Н. К. Анисюткин провел в Кетросах раскопки на площади 225 кв². Первоначально эту работу финансировал Государственный Эрмитаж, позднее новостроечная экспедиция Института археологии АН Украинской ССР, частично Ленинградское отделение Института археологии АН СССР. В этот период Н. К. Анисюткин активно общался с известным украинским ученым А. П. Чернышом, а его хотинский, позднее дарабанский отряд, входил в состав Украинской новостроечной экспедиции Александра Панкратьевича.

Одним из главных достоинств стоянки Кетросы является её уникальный стратиграфический разрез, который не более чем на шести метрах по вертикали демонстрирует лёссово-почвенные отложения начальной поры последнего оледенения. Согласно совокупности естественнонаучных данных, основной слой стоянки Кетросы может быть датирован временем около 105 тысяч лет назад. Фауна млекопитающих представлена на стоянке мамонтом раннего типа (не менее чем 10 особями), бизоном, носорогом, лошадью,



Фото 1. Н.К. Анисюткин и И.А. Борзияк у грота Буздужаны. 1975 г.

Photo 1. N.K. Anisyutkin and I.A. Borziac near the grotto of Buzdujeni, 1975.



Фото 2. Н.К. Анисюткин и И.А. Борзияк над гротом Буздужаны. 1985 г.

Photo 2. N.K. Anisyutkin and I.A. Borziac on the plateau above the grotto of Buzdujeni, 1985.

большерогим оленем, медведем. Коллекция кремневых изделий насчитывает около 4 тысяч находок. Бесценной является информация о присутствии в основном слое стоянки следов жилых структур, для постройки которых использовались крупные кости и бивни мамонтов. Остатки подобных сооружений известны также на таких стоянках среднего палеолита, как Молодова 1 и 5, Рипичень-Извор.

Параллельно с раскопками в Кетросах, Николай Кузьмич участвует в исследовании ряда пещерных палеолитических памятников на северо-западе Молдавии, в зоне распространения торгон-сарматских известняков: в 1973 году гротов Старые Дуруиторы и Тринка 1, в 1975 году гротов Буздужаны 1 (фото 1 и 2) и Тринка 1, в 1978—1979 годах грота Тринка 1, в 1980—1981 годах гротов Тринка 1 и 2 (фото 3). Учитывая большой вклад Николая Кузьмича в раскопки тринковских гротов, ему было предложено подготовить материалы по Тринке 1 для публикации. В монографии «Первобытный человек в гротах Тринка I—III», вышедшей в 1973 г., наиболее информативной выглядит глава именно по этому гроту.

В 1982 году Николай Кузьмич открыл на левобережье Днестра два местонахождения раннего палеолита. Первые находки были сделаны на юго-восточной окраине города Дубоссары, вблизи жилого микрорайона, известного как Большой Фонтан. На наклонной к руслу реки поверхности VII террасы было собрано почти полтысячи кремневых изделий. Второе местонахождение раннего палеолита было открыто в том же 1982 году всего в 0,5 км к северо-востоку от с. Похребя Дубоссарского района, где находилась база экспедиции Н. А. Кетрару. Оно также приурочено к высокой днестровской террасе. На относительно ровной поверхности (фото 4) по краю плато удалось собрать 273 предмета. В коллекции артефактов, собранной в Похребя и во многом сходной с Большим Фонтаном, распространены массивные клектонские отщепы, много скребел. На обоих памятниках встречены бифасы: на первом это обломок невыразительного ручного рубила небольшого размера, на втором два изделия с частичной двусторонней обработкой.

С бифасами дубоссарского раннепалеолитического комплекса хронологически связана находка ручного рубила с более тщательной отделкой, обнаруженного в 2005 году к востоку от с. Кошница Криулянского района, всего в двух километрах к югу от место-

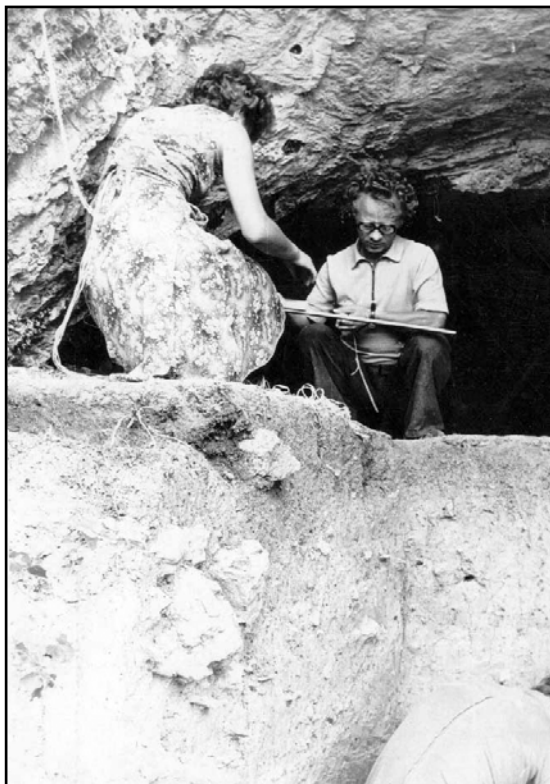


Фото 3. В одном из тринковских гротов. 1981 г.

Photo 3. In one of the Trinca grottos, 1981.

нахождения Похребя. По версии Н. К. Анисюткина, это протолиман. Не исключено, что сильно сглаженные грани этого орудия, так же как и необычно густая коричневатая окраска поверхности, образовались при его залегании в гравийно-галечных отложениях VI надпойменной террасы, прослеженных в карьере к западу от с. Дороцкое, на левом берегу Днестра. Согласно геохронологическим данным, протолиман из Кошницы имеет возраст около 600 тысяч лет. В 2006 г. карьер у с. Дороцкое осмотрела группа археологов во главе с Н. К. Анисюткиным (фото 5). Под мощным покровом верхнеплейстоценовых суглинков на глубине не менее 20 метров прослеживались две красноцветные ископаемые почвы, подстилаемые пойменным и русловым аллювием, включая галечник. В лёссовидных отложениях, нарушенных карьером, были обнаружены архаичные отщепы с глубокой белой патиной.

Но вернемся в 80-е и 90-е годы прошлого века. В этот период Н. К. Анисюткин активно участвует в полевых исследованиях и изучении коллекций. В 1985 году он ищет палеолит во Вьетнаме, в 1990 году отправляется в научную командировку в Англию, где при-



Фото 4. На местонахождении Похребя с Игорем Сапожниковым и Галиной Кизь. 1990 г.

Photo 4. At the site of Pohrebya with Igor Sapozhnikov and Galina Kiz', 1990.

нимает участие в раскопках ашельской стоянки Боксгроув, а в Британском музее знакомится с коллекциями раннего и среднего палеолита. В том же году в Бухаресте он осматривает коллекцию, собранную Ионом Морошаном на местонахождении раннего палеолита Дыржова на Нижнем Дунае, а в Яссах Александр Пэунеску показывает ему материалы из нижних слоев стоянки Рипичень-Извор. В 1994—1995 годах он принимает участие в раскопках стоянки Кульбулак. В 1999—2002 годах Николай Кузьмич уже проводит разведки в Калужской и Тульской областях, где состоялось открытие мезолитической стоянки Вашана и местонахождения Лысая гора. В эти же годы он успевает поработать в Костенках у М. В. Аниковича.

Для меня особо памятна совместная работа Н. К. Анисюткина и И. А. Борзняка в Косэуцах Сорокского района Республики Молдова во второй половине 80-х годов.

На косэуцком раскопе Николай Кузьмич появлялся часто, но чувствовалось, что его влекло дальше в поля на поиск новых памятников. Он всегда был одет соответственно погоде, имел к тому же геологический молоток, которым очень гордился. Обычно, посетив раскоп,

они с шефом и парочкой лаборантов выезжали вверх по Днестру для проведения разведок. Так в 1987 году была открыта очень перспективная для исследований многослойная стоянка верхнего палеолита Подгорь I с обильными остатками северных оленей. Но большее внимание привлекли кремневые находки мустероидного облика, обнаруженные в центре с. Ярово Сорокского района, на уровне четвертой террасы правого берега Днестра. В результате зачистки стенок карьера и сбора находок на прилегающей поверхности удалось выявить 120 кремневых предметов. В следующем году их число удвоилось.

В экспедиции дни проходят быстро, дышать приходится лишь во время затяжных дождей. Вот тогда и раскрывается натура человека. Кто-то пытается кемарить, наверстывая упущенное, кто-то читает, кто-то играет в карты. А И. А. Борзняк с Николаем Кузьмичом устремлялись к реке. Страсть к рыбалке была всепоглощающей. Ловили рыбу разными способами, в том числе сетью. На резиновой двухместной лодке с Борзняком мог уместиться лишь Анисюткин. Надо было тащить сеть и, борясь с течением реки, её правильно расставить. Когда сил не хватало или непого-



Фото 5. Вблизи карьера у с. Дороцкое. Н.К. Анисюткин и Виталий Бурлаку. 2006 г.

Photo 5. N.K. Anisyutkin and Vitalie Burlacu at the Dorotskoe quarry, 2006.



Фото 6. Участники XXVIII Международного геологического конгресса (Н.К. Анисюткин во втором ряду пятый слева) на стоянке Косэуць. 1989 г.

Photo 6. Participants of the XXVIII International Geological Congress (N.K. Anisutkin is in the second row, fifth from the left) at the Cosăuți site, 1989.

да была особенно ужасной, тогда использовали закидушки. Но и для этого надо было залезать в воду и выставлять соответствующий груз на глубине. В лагерь приносили только самую крупную и вкусную добычу, в основном судаков.

Вечером после ужина за кружкой чая велись беседы, иногда переходящие в монолог шефа экспедиции Ильи Борзняка, который прерывался лишь воспоминаниями Николая Кузьмича. Николай Кузьмич обладал даром предвиденья и мог достаточно глубоко анализировать ту или иную сложившуюся ситуацию или явление. Чем больше мы их слушали, тем меньше нам хотелось куда-то идти. Шеф мог говорить на любую тему, ему нравился сам процесс и наличие компании. Иногда, но не часто, мы собирались у костра.

В 1989 году стоянку Косэуць посетили участники XXVIII Международного геологического конгресса (фото 6). Н.К. Анисюткин представил доклад «Домустьерское местонахождение у с. Погребя на Нижнем Днестре и положение его индустрии в раннем палео-

лите европейской части СССР и сопредельных территорий».

О работе И. А. Борзняка и Н. К. Анисюткина в Косэуцах можно писать много, но мы все же перейдем к другой эпопее — байракской. Все началось в 2010 году, когда академик А. П. Деревянко предложил Н. К. Анисюткину продолжить изыскания в Приднестровье в рамках проекта «Нижний и средний плейстоцен: ранние миграции архантропов в Евразии». Работы увенчались крупным успехом — открытием на окраине Дубоссар нижнепалеолитической стоянки Байраки. В день открытия весь личный состав экспедиции Н. К. Анисюткина работал на местонахождении Большой Фонтан. На ветру под теплыми лучами осеннего солнца мы били шурфы в поисках мартыношской почвы. Николай Кузьмич плавно перемещался между шурфами (фото 7), покашливая и постоянно что-то с кем-то обсуждая. Основной рабочей силой были Александр Очередной, тогда аспирант Института истории материальной культуры РАН, и Виталий Бурлаку, научный сотрудник центра археологии Института культурно-



Фото 7. Один из шурфов на Большом Фонтане. 2010.

Photo 7. One of the test pits at the Bolshou Fontan site, 2010.

го наследия АН РМ. В каждый выкопанный шурф обязательно залезала Екатерина Воскресенская, геолог из Института географии РАН, описывавшая стратиграфию вскрытых отложений. В раскопках также участвовали Алиса Ларионова, впоследствии защитившая под руководством Николая Кузьмича кандидатскую диссертацию по Кетросам, и Айслу Баснер. В какой-то момент Айслу и Екатерина ненадолго отлучились с раскопа, а вернувшись, вручили Николаю Кузьмичу кремневое скребло, найденное ими в близрасположенном песчано-гравийном карьере, из стенки которого, оно, вероятно, и выпало (фото 8). Новый памятник сразу был определен Николаем Кузьмичом как стоянка раннего палеолита. Она оказалась приуроченной к той же VII днестровской террасе, с которой связаны Большой Фонтан и Похребя. В последующие годы было выявлено и изучено шесть культурных слоев. По палеомагнитным данным два верхних культурных слоя относятся к эпохе Брюнес, а нижележащие сформиро-

вались в эпоху Матуюма, то есть их возраст составляет не менее 780 тыс. лет. Слои 5 и 6 связаны с эпизодом Харамильо, который датируется в пределах 0,9—1,1 млн. лет. Анализ каменных орудий позволяет разделить их на две группы: раннюю, соответствующую классическому (позднему) олдувану, и позднюю, сопоставимую по времени с ранним ашелем.

В 2016—2017 годах Н.К. Анисюткин работал с А.Л. Чепальгой в Крыму, где на высоких морских террасах ими были, как они полагают, обнаружены каменные изделия развитого олдована.

Невзирая на солидный возраст, Н.К. Анисюткин продолжает активно работать. На его счету, помимо многочисленных полевых открытий, более 200 опубликованных работ, в том числе три индивидуальные монографии и шесть монографий в соавторстве. Пожелаем же Николаю Кузьмичу здоровья, счастья, долгих лет жизни и новых успехов в его исследованиях.



Фото 8. Николай Кузьмич в ожидании открытия новой стоянки. 2010 г.

Photo 8. Nikolai K. Anisyutkin just before the discovery of Bairaki, 2010.

Serghei Covalenco (Kishinev, Moldova). Doctor of History. National Museum of History of Moldova¹.

Serghei Covalenco (Chişinău, Moldova). Doctor în istorie. Muzeul Naţional de Istorie a Moldovei.

Коваленко Сергей Иванович (Кишинёв, Молдова). Доктор истории. Национальный музей истории Молдовы.

E-mail: covalenco@bk.ru

ORCID: 0000-0003-2321-1313

Address: ¹ 31 August St., 121a, Chişinău, MD-2012, Moldova