

ДЕТСКИЙ МИР И ВЗРОСЛЫЙ РИМ

Михаилу Казанскому — VIVAT!

Воспитание детей в древнем мире взрослых

Дети и взрослые: правила жизни и правила гигиены

Потустороннее детство: обряд и вещи

Одежда на вырост

Недетские деньги

Ответственный редактор — Анна В. Мастыкова

ISSN: 1857-3533

Stratum plus. No. 4.
Archaeology and Cultural Anthropology

Children's World and Adult Rome

VIVAT to Michel Kazanski!
Educating children in the ancient world of adults
Children and adults: rules of life and hygiene
Childhood afterworld: rite and goods
Clothes a size too big
Unchildlike money

Editor-in-Charge — Anna V. Mastykova

Saint Petersburg. Kishinev. Odesa. Bucharest.
2023

Stratum plus. Nr. 4.
Arheologie și antropologie culturală

Lumea copilăriei și Roma maturității

VIVAT! — pentru Michel Kazanski
Educația copiilor în lumea antică a maturilor
Copiii și maturii: regulile vieții și regulile igienei
Copilăria de dincolo: rit și obiecte
Haină în creștere
Bani deloc copilărești

Redactor responsabil — Anna V. Mastykova

Sankt Petersburg. Chișinău. Odesa. București.
2023

70-летию
Михаила Михайловича Казанского
посвящается



This issue is dedicated to 70th anniversary of Michel M. Kazanski

СОДЕРЖАНИЕ

ЮБИЛЯРУ — VIVAT!

А. В. Мастыкова (Москва, Россия). О Михаиле Казанском и его семье	15
Список опубликованных научных трудов М. М. Казанского (сост. А. В. Мастыкова)	35
Фотоальбом	51
В. В. Приймак (Сумы, Украина). Ленинградские исследователи раннеславянских древностей Днепровского лесостепного Левобережья	83

ДЕТИ В МИРЕ ВЗРОСЛЫХ

Т. С. Жумаганбетов (Актобе, Казахстан). Дети и детство у средневековых тюрок VI—VIII вв.	101
Г. В. Требелева (Москва, Россия), А. С. Кизилев (Сочи, Россия), В. С. Смирнов (Москва, Россия). Реконструкция мира детства в древностях Западной Колхиды: взгляд археолога и педагога на артефакты и этнографию	113

ДЕТИ И ВЗРОСЛЫЕ: ОБРАЗ ЖИЗНИ И ПРАВИЛА ГИГИЕНЫ

П. П. Гецко (Симферополь, Крым), Н. Г. Свиркина (Москва, Россия), М. О. Филимонова, С. М. Слепченко (Тюмень, Россия). Комплексное исследование индивидов из двух могил некрополя Кыз-Аул	127
М. В. Добровольская, Н. Г. Свиркина, С. В. Языков, А. Н. Свиридов (Москва, Россия). Образ жизни детей и взрослых варварской округи Херсонеса (по материалам могильников Фронтное 3 и Киль-Дере 1)	139

ДЕТИ ПО ТУ СТОРОНУ ЖИЗНИ

И. Н. Храпунов, А. А. Стоянова (Симферополь, Крым). Гендерные маркеры погребений римского времени из могильника Опушки	155
Н. Ю. Лимберис, И. И. Марченко (Краснодар, Россия). Детские погребения первых веков н. э. из могильника Старокорсунского городища №2	181
С. В. Ярцев, В. Г. Зубарев, Е. В. Шушунова, А. А. Внуков (Тула, Россия). Детские погребения городища «Белинское» и его некрополя	197
С. В. Васильев, Г. А. Белова, А. Б. Савинецкий, С. Б. Боруцкая, Н. В. Харламова (Москва, Россия). Захоронение римского времени в египетском Файюме подростка с собаками	211
А. Н. Свиридов (Москва, Россия). Подбойные детские погребения IV в. н. э. из могильника Фронтное 3	229
А. И. Айбабин, Э. А. Хайрединова (Симферополь, Крым). Детские погребения раннесредневекового некрополя Боспора	239

ВЕЩИ В ДЕТСКОМ ЗАГРОБНОМ МИРЕ

- О. С. Румянцева (Москва, Россия), Д. В. Бейлин (Симферополь, Крым),
И. В. Рукавишникова (Москва, Россия). Стекланные сосуды из детских
погребений могильника «Александровские скалы 1» в Восточном Крыму . . . 261
- А. В. Мастыкова (Москва, Россия). Антропоморфные подвески из детской
могилы некрополя римского времени Фронтное 3: случайность или
закономерность? . . . 277
- А. Н. Ворошилов, О. М. Ворошилова (Москва, Россия). Воинские традиции
в детском костюме элиты позднеантичной Фанагории . . . 289
- Э. А. Хайрединова (Симферополь, Крым). Детские погребения с большой пряжкой
из Юго-Западного Крыма . . . 305

ОДЕЖДА НА ВЫРОСТ

- М. В. Любичев (Харьков, Украина), Э. Шультце (Берлин, Германия). Уникальные
фибулы группы *Bügelknopffibeln* на могильнике позднеримского
времени Войтенки . . . 325
- В. Н. Зинько (Керчь, Крым). Фибулы из раскопок боспорского города Тиритака
(этнический маркер или ...?) . . . 349
- А. А. Кадиева, С. В. Демиденко (Москва, Россия). Новая находка провинциально-
римских шарнирных брошей с эмалью и мозаичным стеклом на Северном
Кавказе . . . 355
- М. М. Казанский (Париж, Франция), М. Е. Ткачук, Д. А. Топал (Кишинев, Молдова).
Княжеская фибула из села Рэзень . . . 365

НЕДЕТСКИЕ ДЕНЬГИ

- М. М. Чореф (Нижневартовск, Россия). Статеры Тейрана с обозначением даты
выпуска ГЭФ как источник исторической информации . . . 377
- А. М. Воронцов (Тула, Россия). Тульский феномен: новые находки позднеримских
бронзовых монет с правобережья верхней Оки . . . 387

НОВЫЕ МАТЕРИАЛЫ И ИССЛЕДОВАНИЯ

- А. М. Обломский (Москва, Россия). Раннеславянские памятники в среднем
течении р. Ворона . . . 409
- Список сокращений . . . 427
- Авторам *Stratum plus* . . . 429

C O N T E N T S

VIVAT TO MICHEL KAZANSKI!

A. V. Mastykova (<i>Moscow, Russian Federation</i>). About Michel Kazanski and his Family . .	15
M. Kazanski's scientific bibliography (compiled by A.V. Mastykova)	35
Photo Album	51
V. V. Pryimak (<i>Sumy, Ukraine</i>). Leningrad Researchers of Early Slavic Antiquities in the Dnieper Left Bank Forest-steppe	83

EDUCATING CHILDREN IN THE ANCIENT WORLD OF ADULTS

T. S. Zhumaganbetov (<i>Aktobe, Kazakhstan</i>). Children and Childhood among the Medieval Türks. 6th—8th Centuries	101
G. V. Trebeleva (<i>Moscow, Russian Federation</i>), A. S. Kizilov (<i>Sochi, Russian Federation</i>), V. S. Smirnov (<i>Moscow, Russian Federation</i>). Reconstruction of Childhood in the Antiquities of Western Colchis: an Archaeologist's and Pedagogue's View of Artifacts and Ethnography	113

CHILDREN AND ADULTS: RULES OF LIFE AND HYGIENE

P. P. Getsko (<i>Simferopol, Crimea</i>), N. G. Svirkina (<i>Moscow, Russian Federation</i>), M. O. Filimonova , S. M. Slepchenko (<i>Tyumen, Russian Federation</i>). A Comprehensive Study of Individuals from Two Graves of the Kyz-Aul Necropolis	127
M. V. Dobrovolskaya , N. G. Svirkina , S. V. Yazikov , A. N. Sviridov (<i>Moscow, Russian Federation</i>). The Lifestyle of Children and Adults in the Barbarian Environ of Chersonesos (Based on Materials from Frontovoe 3 and Kil-Dere 1 Necropolises) . .	139

CHILDHOOD AFTERWORLD: RITE AND GOODS

I. N. Khrapunov , A. A. Stoianova (<i>Simferopol, Crimea</i>). Gender Markers of the Roman-period Burials in the Cemetery of Opushki	155
N. Yu. Limberis , I. I. Marchenko (<i>Krasnodar, Russian Federation</i>). Child's Burials of the First Centuries A.D. in the Burial Ground of Starokorsunskaya Settlement No. 2 . .	181
S. V. Yartsev , V. G. Zubarev , E. V. Shushunova , A. A. Vnukov (<i>Tula, Russian Federation</i>). Children's Burials of the Ancient "Belinskoye" Settlement and its Necropolis . .	197
S. V. Vasilyev , G. A. Belova , A. B. Savinetskiy , S. B. Borutskaya , N. V. Kharlamova (<i>Moscow, Russian Federation</i>). A Roman Time Burial of a Teenager with Dogs in Egyptian Fayum	211
A. N. Sviridov (<i>Moscow, Russian Federation</i>). Children's Niche Graves of the 4th Century AD from Frontovoe 3 Cemetery	229
A. I. Aibabin , E. A. Khairedinova (<i>Simferopol, Crimea</i>). Children's Burials from an Early Medieval Necropolis in the Bosphorus Lane	239

GOODS IN CHILDREN AFTERWORLD

- O. S. Rumyantseva** (*Moscow, Russian Federation*), **D. V. Beylin** (*Simferopol, Crimea*),
I. V. Rukavishnikova (*Moscow, Russian Federation*). **Glass Vessels from the Children's
 Burials of the Alexandrovskie Skaly 1 Necropolis in the Eastern Crimea** 261
- A. V. Mastykova** (*Moscow, Russian Federation*). **Anthropomorphic Pendants from a
 Children's Grave in a Roman Period Necropolis Frontovoe 3: Coincidence or
 Regularity?** 277
- A. N. Voroshilov, O. M. Voroshilova** (*Moscow, Russian Federation*). **Warrior Traditions
 in Elite Children Clothes from Late Antique Phanagoria** 289
- E. A. Khairedinova** (*Simferopol, Crimea*). **Children's Burials with a Great Buckle
 from the South-western Crimea** 305

CLOTHES A SIZE TOO BIG

- M. V. Lyubichev** (*Kharkiv, Ukraine*), **E. Schultze** (*Berlin, Germany*). **Unique Brooches
 of the *Bügelknopffibeln* Group at the Burial Ground of the Late Roman
 Period Voitenki** 325
- V. N. Zin'ko** (*Kerch, Crimea*). **Fibulae from the Excavations of the Bosporan City of
 Tyritake (either an Ethnic Marker or ...?)** 349
- A. A. Kadieva, S. V. Demidenko** (*Moscow, Russian Federation*). **A New Find of Provincial
 Roman Brooches with Enamel and Mosaic Glass in the Northern Caucasus . . .** 355
- M. M. Kazanski** (*Paris, France*), **M. E. Tkachuk, D. A. Topal** (*Kishinev, Moldova*).
Princely Fibula from the Răzeni Village 365

UNCHILDLIKE MONEY

- M. M. Choref** (*Nizhnevartovsk, Russian Federation*). **Teiranes's Staters with Issue Date
 Designation ΓΞΦ as Source of Historical Information** 377
- A. M. Vorontsov** (*Tula, Russian Federation*). **Tula Phenomenon: New Finds of the Late
 Roman Bronze Coins from the Right Bank of the Upper Oka** 387

NEW MATERIALS AND STUDIES

- A. M. Oblomskiy** (*Moscow, Russian Federation*). **Early Slavic Archaeological Sites
 in the Middle Reaches of the Vorona River** 409

Abbreviaations 427

Submissions 429

A. M. Обломский

Раннеславянские памятники в среднем течении р. Ворона

Keywords: Khoper River basin, Vorona River, Shapkino-Inyasevo type sites, Roman period, early Middle Ages

Cuvinte cheie: bazinul râului Khoper, râul Vorona, monumente de tip Shapkino-Inyasevo, perioada romană, evul mediu timpuriu

Ключевые слова: бассейн реки Хопёр, река Ворона, памятники типа Шапкино-Инясево, римский период, раннее средневековье

A. M. Oblomskiy

Early Slavic Archaeological Sites in the Middle Reaches of the Vorona River

The basin of the Khoper River in its middle course is the extreme southeastern area of the Late Zarubintsy and Kiev culture archaeological sites. Based on the materials of excavations in this region, sites of Shapkino-Inyasevo type were identified. Until recently, they were dated to the second half of the 2nd — second half of the 3rd centuries. In 2022, exploration was carried out in the valley of the Vorona River (the western tributary of the Khoper River). The objectives of the study were, firstly, to compile a general map of Early Slavic sites, and secondly, to clarify their chronology. The materials of the Early Slavic tradition come from 16 areas. Some characteristic finds demonstrated that the group of the Early Slavic sites on the Vorona River dates to the middle of the 1st century AD — 5th/6th centuries AD.

A. M. Oblomskiy

Monumentele slave timpurii de pe cursul de mijloc al r. Vorona

Bazinul râului Khoper pe cursul lui de mijloc constituie cel mai de sud-est areal al monumentelor Zarubintsy târzii și al vestigiilor culturii Kiev. În baza materialelor din săpăturile efectuate în această regiune au fost delimitate monumente de tip Shapkino-Inyasevo. Până nu demult ele erau datate în a doua jumătate a sec. II — a doua jumătate a sec. III. În 2022, pe valea râului Vorona (afluentul de vest al râului Khopior) au fost efectuate prospecțiuni. Cercetările aveau drept scop: în primul rând, cartarea generală a monumentelor slave timpurii, în al doilea rând — precizarea cronologiei lor. Materialele de tradiție slavă timpurie provin din 16 puncte. În baza descoperirilor de piese caracteristice, am constatat că masivul de monumente slave timpurii de pe râul Vorona este datat de la mijlocul sec. I e.n. până în sec. V—VI e.n.

A. M. Обломский

Раннеславянские памятники в среднем течении р. Ворона

Бассейн реки Хопёр в его среднем течении является крайним юго-восточным ареалом позднезарубинецких памятников и древностей киевской культуры. По материалам раскопок в этом регионе были выделены памятники типа Шапкино-Инясево. До недавнего времени они датировались второй половиной II — второй половиной III веков. В 2022 г. в долине реки Ворона (западный приток реки Хопёр) были проведены разведки. Задачи исследования заключались, во-первых, в составлении общей карты раннеславянских памятников, во-вторых, в уточнении их хронологии. Материалы раннеславянской традиции происходят из 16 пунктов. По находкам характерных вещей выяснилось, что массив раннеславянских памятников на реке Вороне датируется от середины I века н.э. до V—VI веков н.э.

Бассейн р. Хопёр в его среднем течении, включая западный приток р. Ворону, является крайним юго-восточным ареалом позднезарубинецких памятников и древностей киевской культуры. Территориально этот регион охватывает юго-восток Тамбовской, северо-восток Воронежской и запад Саратовской обл.

В среднем течении р. Вороны (Мучкапский, частично Уваровский р-ны Тамбовской обл. и Грибановский р-н Воронежской обл.) стационарные исследования памятников 2-ой — 3-й четверти I тыс. н.э. проводил А.А. Хреков в 1981, 1982, 1986, 1990 гг. Яркие материалы этого периода были обнару-

The study was supported by the grant of the Russian Science Foundation no. 22-28-00110 ■ Studiul a fost efectuat din contul grantului Fundației științifice a Rusiei nr. 22-28-00110 ■ Исследование выполнено за счет гранта Российского научного фонда №22-28-00110

© Stratum plus. Археология и культурная антропология.

© А. М. Обломский, 2023.

жены им на поселениях Шапкино-1 (дюны 3, 4, 5) (Хреков 1998; 2013, 118, 119; 2020) и Шапкино-II (Хреков 1995, 3—15; 1999; 2013, 119, 120). Несколько ниже по течению р. Вороны Я. П. Мулкиджанян проводил масштабные раскопки поселения Борисоглебское-4 (Мулкиджанян 1998; 2007).

Материалы раскопок памятников на Вороне и Хопре послужили эталонами при выделении А. А. Хрековым в 1994 г. особой группы раннеславянских древностей типа Шапкино-Инясево, причем наиболее показательные ранние находки этой группы, сопоставимые с позднезарубинецкими востока Днепровского Левобережья и бассейна Северского Донца, происходят с поселений Шапкино-I и II. Ареал памятников круга Шапкино-Инясево с запада, юга и востока окружен сарматскими могильниками (Березуцкий и др. 2021: 345—353, рис. 41, 42). Северо-западнее в верхнем течении Дона и в бассейне р. Воронеж наряду с ними распространены городища и селища позднескифской археологической культуры (Обломский 2020, 377, рис. 1) (рис. 1). По итогам работ А. А. Хрекова и Я. П. Мулкиджаняна в бассейне Хопра, в т. ч. и на Вороне, были поставлены весьма важные вопросы истории лесостепного Подонья: о времени и характере продвижения на юго-восток этого региона раннеславянских группировок, о формах взаимоотношения их с местным позднескифским и сарматским населением (Хреков 1997; Обломский 2017: 71—78; 2021а: 148—151, рис. 1; Зиньковская 2020; Берестнев 2020: 371).

Долина среднего течения р. Вороны достаточно неплохо исследована разведками. Обследования проводились в 1960 г. Т. Б. Поповой, в 1982, 1983 г. В. Р. Ляховым, в 1984 г. В. Д. Березуцким, в 1987 г. К. Ю. Ефимовым, в 1989 г. М. В. Цыбиным, в 1993 г. А. П. Медведевым, в 1993 г. Н. Б. Моисеевым, в 2015 г. Ф. А. Поляковым, в 2018 г. А. В. Сурковым. К сожалению, большинство памятников было обнаружено либо до выделения древностей типа Шапкино-Инясево, либо до их признания научным сообществом, что фактически произошло ближе к концу 90-х гг. По этой причине общая карта памятников типа Шапкино-Инясево до сих пор отсутствует. Таким образом, первой задачей разведки 2022 г. было составление этой карты для среднего течения р. Вороны.

Вторая задача заключалась в уточнении хронологии раннеславянских древностей региона. Еще сравнительно недавно их дати-

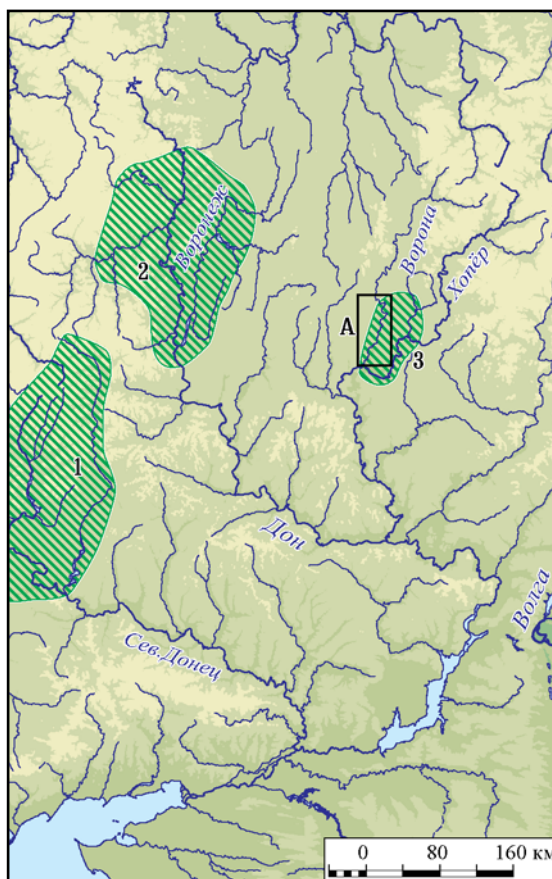


Рис. 1. Схема расположения памятников оседлого населения первых вв. н.э. в лесостепной части бассейна Дона: 1 — позднезарубинецкие памятники типа Терновки; 2 — памятники позднескифской культуры (типа Сырское-Иштутино); 3 — памятники типа Шапкино-Инясево; А — территория разведки (см. рис. 2).

Fig. 1. Scheme of the location of the sites of the settled population of the first centuries AD in the forest-steppe part of the Don basin: 1 — late Zarubintsy sites of the Ternovka type; 2 — sites of the Late Scythian culture (of the Syrskoje-Ishutino type); 3 — sites of the Shapkin-Inyasevo type; A — exploration territory (see Fig. 2).

ровка определялась в широких рамках серединой — второй половиной I — второй половиной III в., а в узких — второй половиной II — второй половиной III в. (Обломский 2021б: 466—468). Бассейн Среднего Хопра, включая р. Вороны, является юго-восточным ареалом изделий с выемчатыми эмальями (Хреков, Шуваев 2016; Зиньковская 2021; Обломский 2021б: 467, 468), которые на памятниках круга Шапкино были найдены неоднократно. В одной из своих последних статей по итогам работы на соседней р. Хопёр А. А. Хреков привел двучленную со сплошным приемником бронзовую фибулу с поселения у оз. Духовое (Хреков 2021: 170, рис. 12, 2) (рис. 5: 6).

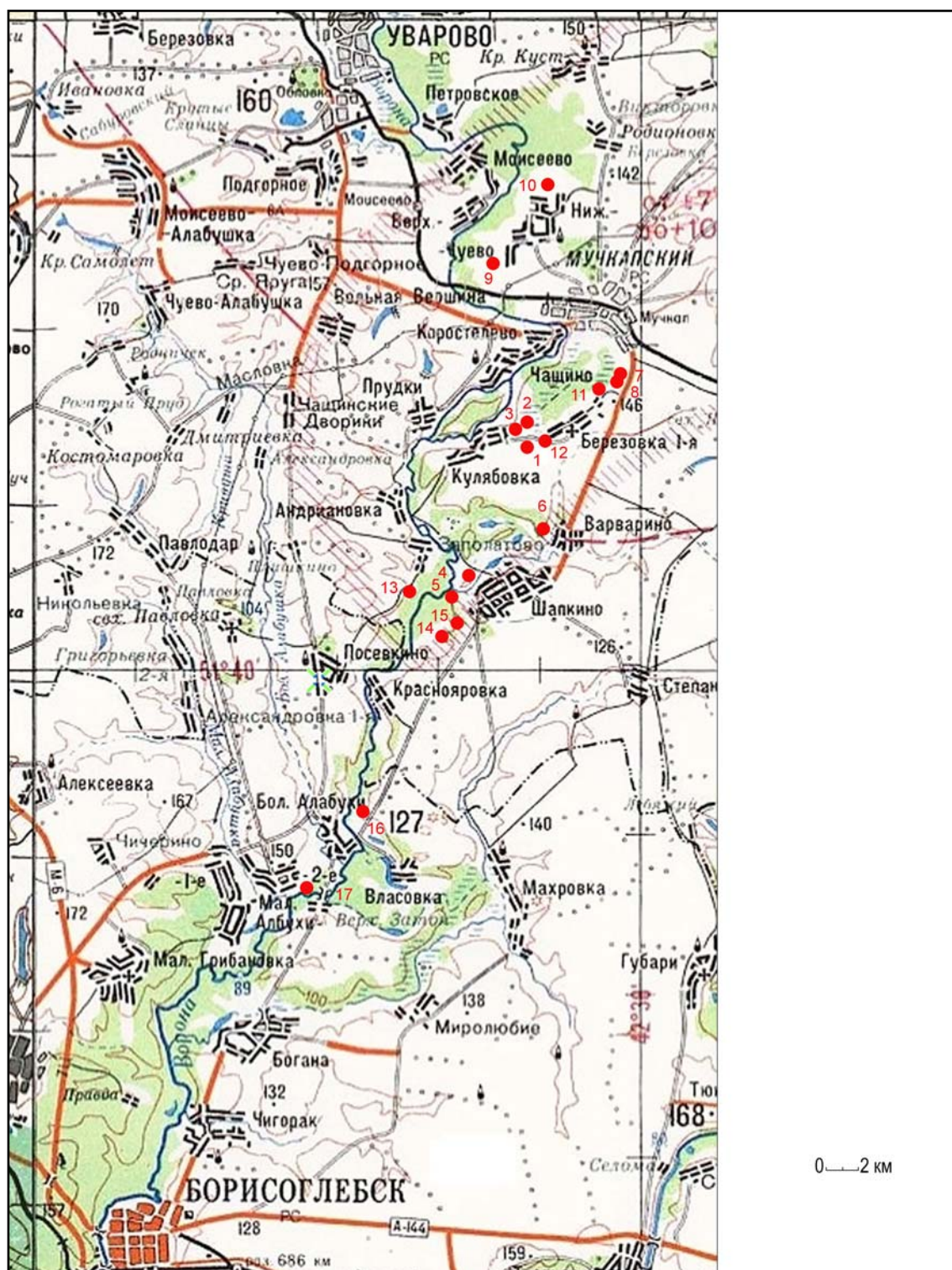


Рис. 2. Памятники с раннеславянскими материалами в долине р. Ворона: 1 — Кулябовка-1; 2 — Кулябовка-2; 3 — Кулябовка-3; 4 — Шапкино-1; 5 — Шапкино-2; 6 — Шапкино-Варварино; 7 — Матвеевка-Б; 8 — Матвеевка-В; 9 — Нижнее Чуево-1; 10 — Нижнее Чуево-3; 11 — Березовка Первая-2; 12 — Березовка Первая-3; 13 — Заполотово; 14 — Краснояровка-3; 15 — Краснояровка — 5; 16 — Большие Алабухи-1; 17 — Малые Алабухи. Вторые, приблизительное место находки антропоморфного амулета.

Fig. 2. Sites with Early Slavic materials in the valley of the Vorona River: 1 — Kulyabovka-1; 2 — Kulyabovka-2; 3 — Kulyabovka-3; 4 — Shapkino-1; 5 — Shapkino-2; 6 — Shapkino-Varvarino; 7 — Matveevka-B; 8 — Matveevka-C; 9 — Nizhnee Chuevo-1; 10 — Nizhnee Chuevo-3; 11 — Berezovka the First-2; 12 — Berezovka the First-3; 13 — Zapolatovo; 14 — Krasnoyarovka-3; 15 — Krasnoyarovka-5; 16 — Bolshye Alabukhi-1; 17 — Malye Alabukhi the Second, the approximate location of the anthropomorphic amulet.

Фибула относится к группе 17, подгруппе 1 (с узким кольцом для крепления пружины), варианту I по А. К. Амброзу. Двучленные т. н. воинские фибулы он датировал IV в. (Амброс 1966: 70). «Воинские» фибулы черняховской культуры специально исследовал О. В. Петраускас. Экземпляры, близкие к происходящей из Духового, он объединяет в тип 1, вариант 3 группы 1 и датирует фазами С3 и, возможно, концом С2, т. е. тоже IV в. (Петраускас 2010: 193, 194). В одной из своих недавних статей О. В. Петраускас также относит фибулы этого таксона к фазе С3, правда, хронологические рамки ее он определяет более узко — первой половиной IV в. (Петраускас 2018: 35, рис. 10). Как бы там ни было, фибула из Духового, таким образом, является сравнительно поздней и не «вписывается» в общепринятые хронологические границы памятников типа Шапкино-Инясево.

На поселениях Рассказань VI и Скавское А. А. Хреков выделяет горизонты с черняховской гончарной керамикой (Хреков 2021: 163, 164, 173), хотя, впрочем, ее атрибуция и нуждается в проверке. О находках в Прихопери бронзовой фибулы и деталей поясной гарнитуры ступеней С2-D1, т. е. IV в., упоминали в одной из своих недавних статей А. П. Медведев и В. Д. Березуцкий (Медведев, Березуцкий 2018: 143). Около с. Малые Алабухи Первые на р. Вороне был найден антропоморфный амулет-подвеска группы 1 Д. Б. Шелова под-типа 1Б серии Лермонтовская скала. Подобные изделия на территории Восточной Европы датируются второй половиной V—VII вв. (Обломский 2022: 205—207, 219). Перечисленные данные позволяют поставить вопрос о наличии в бассейне Хопра оседлого населения и позже второй половины III в.

Во время разведки 2022 г. в первую очередь обращалось внимание на памятники, где, в соответствии с определениями А. А. Хрекова и Я. П. Мулкиджаняна, встречалась керамика раннеславянского круга. К ней относится груболепная посуда с примесью среднего и крупного шамота в тесте со следами заглаживания пальцами на поверхности. Как правило, она не орнаментирована, за исключением насечек или вдавлений, нанесенных пальцами по краям венчиков сосудов. Кроме обломков горшков и корчаг, очень характерны плоские или со слабо выраженной закраиной диски. Наряду с груболепной встречалась и лепная лощеная керамика, но в гораздо меньшем количестве (Хреков 1998: 180, 181; Мулкиджанян 1998: 171). Для датирования и определения направления культурных связей населения по-

казательны некоторые вещи, сведения о которых приводятся в данной статье.

В 2022 г. была обследована долина р. Вороны между с. Канино Уваровского р-на Тамбовской обл. на севере до сел Большие Алабухи и Малые Алабухи Первые Грибановского р-на Воронежской обл. на юге¹. Была осмотрена серия уже известных пунктов с целью уточнения их культурно-хронологической принадлежности, а также некоторые новые, данные о которых были получены от археолога Н. Б. Моисеева и краеведа М. И. Семенова (Тамбов), за что я приношу им глубокую благодарность. Материалы 2-ой — 3-й четверти I тыс. н. э. происходят из 16 пунктов (рис. 2). Ниже приводится описание наиболее показательных памятников.

Кулябовка-2²

Поселение находится к 1 км к северо-востоку от северо-восточной окраины с. Кулябовка на северо-восточной оконечности донного всхолмления в пойме левого берега р. Ворона. Размеры памятника составляют 130 × 90 м, высота над уровнем низкой поймы реки — 1—5 м. На памятнике собран подъемный материал и заложены два шурфа — в возвышенной и сниженной частях поселения.

На поселении найдена керамика разных периодов эпохи бронзы, городецкой культуры раннего железного века. Ко 2-й четверти I тыс. н. э. относятся обломки груболепных горшков с примесью крупного шамота в тесте, а также фрагмент венчика лепного лощеного сосуда. На поверхности дюны в ее возвышенной части найден обломок железного меча с рукояткой (рис. 3: 1). Фрагмент сохранился плохо, сильно поврежден коррозией. Тем не менее, по сечению клинка (линзовидное) очевидно, что меч был обоюдоострым. Ширина клинка составляла не менее 4,5 см. Края клинка около прямоугольного в разрезе штыря длиной 5,5 см (хотя и не исключено, что его верхняя часть обломана), предна-

¹ В разведке, кроме автора статьи, принимали участие археологи Н. В. Сыщиков (Тамбов), Ф. А. Поляков (Москва), Д. В. Акимов (Воронеж), А. А. Хреков (Балашов), К. Ю. Моржерин (Саратов), научные сотрудники Раннеславянской экспедиции ИА РАН О. А. Горайнов и Е. А. Скворцова, С. П. Козадаев (Москва), А. Д. Швырёв (Задонск). Слаженная работа этой команды позволила достичь тех результатов, которые изложены в данной статье.

² Все перечисленные ниже памятники находятся на территории Мучкапского р-на Тамбовской обл.

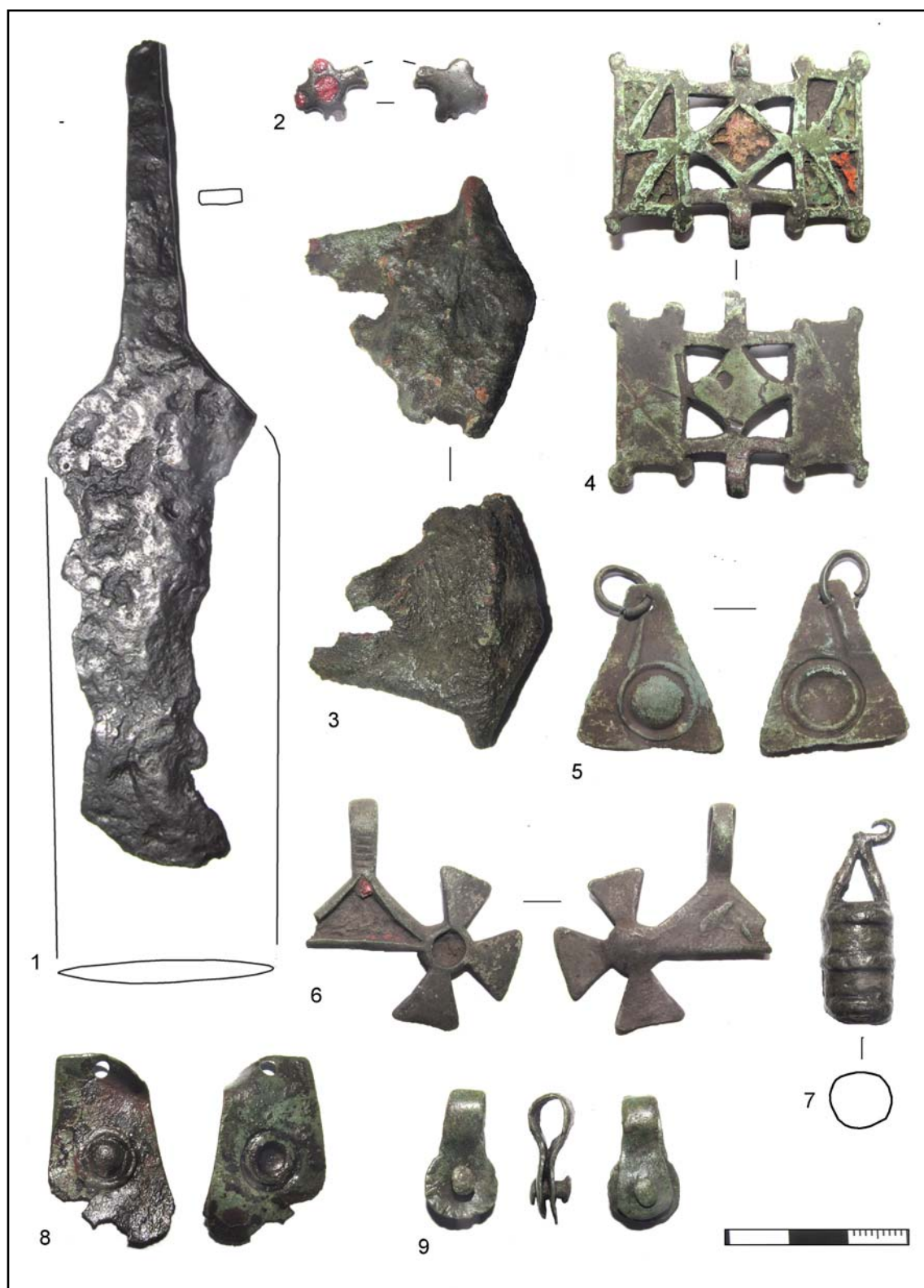


Рис. 3. Разведка по р. Вороне, находки: 1 — железо; 2, 4, 6 — бронза, эмаль; 3, 5, 7—9 — бронза; 1 — Кулябовка-2; 2 — Кулябовка-3; 3 — Шапкино-1, дюна 5; 4—6 — Шапкино-Варварино, участок Б или В; 7, 9 — Шапкино-Варварино, участок Б; 8 — Шапкино-Варварино, участок В. Вещи публикуются впервые, фотографии А.М. Обломского.

Fig. 3. Exploration along the Vorona river, artifacts: 1 — iron; 2, 4, 6 — bronze, enamel; 3, 5, 7—9 — bronze; 1 — Kulyabovka-2; 2 — Kulyabovka-3; 3 — Shapkino-1, dune 5; 4—6 — Shapkino-Varvarino, site Б or В; 7, 9 — Shapkino-Varvarino, site Б; 8 — Shapkino-Varvarino, site В. Artifacts are published for the first time, photographs by A.M. Oblomsky.

значенного для крепления рукояти, скошены книзу.

Эти параметры и форма перехода от штыря к клинку достаточно типичны для сарматских мечей типа 2 по А. М. Хазанову. По А. В. Симоненко наиболее ранние мечи 2-го типа появились во II—I вв. до н. э. В Северном Причерноморье они распространяются в I — начале II в., достаточно часты в III в., отдельные экземпляры известны и в IV в. (Симоненко 2009: 43—58).

Кулябовка-3

Памятник расположен на южной оконечности того же дюнного всхолмления левого берега р. Ворона, что и предыдущий, в 600 м к юго-юго-западу от него. Размеры поселения составляют около 90 × 40 м, поверхность задернована. В центре находится карьер для выборки песка размерами около 35 × 30 м. Высота поселения над уровнем низкой поймы реки — 1—2,5 м. Толщина культурного слоя (темно-серый однородный песок) составляет 0,6—0,65. На поверхности памятника собраны груболепная керамика 2-й четверти I тыс. н. э. с крупным шамотом в тесте, найден обломок стенки гончарного красноглиняного сосуда, предположительно эпохи Золотой Орды. Кроме того, обнаружены фрагменты какого-то украшения в виде круглого выступа с красной эмалью (вероятно, лунницы) (рис. 3: 2), бронзового золотоордынского зеркала, железные нож, пробойник и обломок топора, дата которых неопределенна.

Шапкино-1

Представляет собой обширное дюнное всхолмление общими размерами 1,3 × 0,75 км, расположенное в 800 м к северо-западу от западной окраины с. Шапкино. Как уже указывалось выше, в течение многих лет здесь проводил раскопки А. А. Хреков. Весь массив им был разделен на 9 дюн. Культурный слой имелся на всех возвышениях, но лепная керамика группы Шапкино-Инясево была обнаружена только на дюнах 3, 4, 5.

В 2022 г. поселение было осмотрено. К периоду бытования памятников типа Шапкино-Инясево относится поднятый на дюне 5 оплавленный кусок браслета из бронзы с выступающим наружу треугольным гребнем (рис. 3: 3), который имеет многочисленные аналогии в группе вещей, входящих в убор украшений с выемчатыми эмалями (Хомякова 2018).

Шапкино-Варварино

Памятник находится в 1,8 км к северо-востоку от северной окраины с. Шапкино и в 500—600 м к западу от западной окраины дер. Варварино. Занимает мыс, образованный склоном левого коренного берега р. Ворона и долиной впадающей в нее р. Ольшанки.

Памятник имеет довольно большие размеры, которые составляют 420 × 130—160 м. В топографическом отношении он делится на две части: западную (отрог коренного берега р. Вороны, высота 10—11 м от низкой поймы) и восточную (терраса правого берега р. Ольшанка, высота 1—6 м). Подъемный материал собирался отдельно на трех условных участках: на коренном берегу Вороны («А»), на сниженной части памятника к западу от ЛЭП («Б»), к востоку от ЛЭП («В»). К западу от лесопосадки был заложен шурф. Культурный слой (темная супесь) составляет 0,4—0,6 м.

Из сборов подъемного материала происходит керамика энеолита, разных периодов эпохи бронзы, скифского периода, позднего средневековья или Нового времени.

Груболепная керамика 2-й четверти I тыс. н. э. с крупным шамотом в тесте концентрируется на участках А и Б, т. е. на мысу коренного берега р. Вороны и у его восточного подножия. Далее к востоку керамика этой группы немногочисленна. К этому же периоду относятся также отдельные фрагменты лепных лощеных и подлощенных сосудов. Здесь же, т. е. на участках А и Б, найдена серия пластинок, обломков прутиков и выплесков бронзы — отходов бронзолитейного ремесла.

Ко 2-й четверти I тыс. н. э. можно отнести серию вещей из бронзы.

Звено цепи с эмалью (участок Б или В, передана экспедиции М. И. Семеновым) (рис. 3: 4). Подпрямоугольной формы, ажурное, с 4-мя шишечкообразными выступами по краям. В центре находится ромбическое гнездо с красной эмалью, в прямоугольных плакетках по обе стороны от него — еще по 4 гнезда с эмалью (треугольных). Красная эмаль справа от центра сохранилась в правом нижнем поле, зеленая — в левом нижнем и правом верхнем. На левой плакетке зеленой эмалью были заполнены левое верхнее и правое нижнее гнезда. Крепление к другим звеньям цепи осуществлялось при помощи ушек, расположенных по одному в верхней и нижней частях изделия. Общие размеры вещи — 4,5 × 3,6 см.

Судя по креплениям, это изделие представляло собой звено цепи рога для питья. Все эти цепочки — очень индивидуальны (Радюш 2018: 141). Отдаленную аналогию по форме представляют собой звенья цепи из Лилл-Пудери в Латвии (Корзухина 1978: табл. 27: 3; Радюш 2018: рис. 107: 3).

Обломок лунницы с эмалью (участок Б или В, передан экспедиции М. И. Семеновым) (рис. 3: 6). Размер обломка составляет 3,7 см. Учитывая, что такие вещи обычно бывают симметричными, первоначально изделие имело длину около 5 см. Подвеска относится к категории маленьких лунниц по Г. Ф. Корзухиной (Корзухина 1978: 47, 48). На корпусе вещи помещено треугольное гнездо с остатками красной эмали. Еще одно гнездо, но круглое, имеется на конце изделия. От круглого поля отходят наружу три треугольные лопасти. На них заметны следы покрытия белым металлом. Ушко орнаментировано снаружи пятью параллельными горизонтальными линиями.

Лунницы подобного типа достаточно широко распространены. Эмаль в гнездах может быть разного цвета, но чаще — красного. Такие подвески известны в днепровской лесостепи (Среднее Поднепровье, Каневский р-н, Казаровичи, Рябовка-3, Плехово), в лесном Поднепровье (Уль, Абидня, Мохов, Мервины, Носовичи, Вишенька, Куликовский р-н Черниговской обл., Новоямское), единичные — в Верхнем Подонье (Труд), Поочье и Поволжье (Большой Черемшан, Боровский курган) (Обломский, Шинаков 2018: 165, рис. 130: 1; Обломский, Березуцкий 2019: рис. 6: 3; Макушников 2016: рис. 4; Радюш 2021: рис. 19: 56, 58, 59; Обломский, Терпиловский 2007: рис. 147: 10; 161: 3; Шинаков, Чубур 2020: рис. 3: 16; Радюш 2020а: рис. 7: 13; Никитина 2020: рис. 6: 8; Ахмедов 2018: рис. 116: 8).

Две трапецевидные подвески (одна — участок Б или В, передана экспедиции М. И. Семеновым, вторая найдена на участке В в северной оконечности памятника) (рис. 3: 5, 8). Обе сделаны из тонкого листа, каждая имеет дырочку для подвешивания в верхней части. У первой подвески в это отверстие вставлено проволоочное колечко. Каждая из подвесок орнаментирована прочеканенной с оборотной стороны циркульной композицией с выпуклой центральной частью, канавкой вокруг нее и валиком по краю. На первой из подвесок дополнительно имеется валик в верхней части изделия. Размеры первой подвески — 3,1×0,6—2,7 см, второй — 3,2×1—2,2 см.

Подобные подвески разных размеров с орнаментальной композицией, основу которой составляют концентрические прочеканенные круги, известны в Брянском, Мощинском и Межигорском кладах изделий с выемчатыми эмальями, в Новоямском-1, Гочево-1, Картамышево-2, Раковке, на Верхнем Псле, в Подесенье, Поднепровье и Поочье. Самые крупные подобные изделия украшают Виленскую цепь. В Прихоперье подвески происходят из могильника Инясево и поселения Нижний Карачан (Белоцерковская 2018: табл. VII; рис. 25: 1; Обломский 2018: рис. 161: 2; Булычев 1899: табл. XI: 1—6; Корзухина 1978: табл. 30: 1; Хреков 2007: рис. 115: 1—3, 5; Обломский, Терпиловский 2007: рис. 154: 5—9).

Ушко-петля подвески (участок Б) (рис. 3: 9). Пластинчатое, с лицевой стороны имеет округлое окончание с насечками по краю, с оборотной стороны — трапецевидное, гладкое. Общие размеры — 2,1×1,3 см.

Подобная петля имеется на одной из подвесок Мощинского клада (Булычев 1899: табл. XI: 6). Похожими ушками снабжены подвески из Инясево (Хреков 2007: рис. 115: 1—3, 5).

Ведерковидная подвеска (участок Б) (рис. 3: 7). Литая, довольно массивная с тремя горизонтальными параллельными валиками на корпусе. Приспособление для подвешивания — полое треугольное. В верхней его части сохранился отходящий вбок отросток, напоминающий загнутый вверх коготь. Очевидно, что подобный отросток был и с другой стороны, но сейчас он обломан. Общие размеры вещи: высота (включая отросток) — 3,2 см, диаметр — 1,1 см.

Появление ведерковидных подвесок, как категории амулетов, И. А. Бажан и С. Ю. Каргопольцев относили ко II в. до н.э. (скорее, к его концу). Наиболее ранние находки известны в Северном Причерноморье с прилегающими территориями (Бажан, Каргопольцев 1989: 164). Позже такие вещи в римское время широко распространены на памятниках позднескифской, сарматской, пшеворской, вельбарской и черняховской культур, в Крыму (Гопкало 2008: 63—65, табл. VII: 1—5). Одной из наиболее поздних является серия находок из Велегожского клада мощинской культуры — второй половины IV — середины V в. (Воронцов, Столяров 2015: 12—17, рис. 34: 3—19).

Уникальность экземпляру из Шапкино-Варварино придает форма приспособления для подвешивания. Подвески-ведерки с треугольной петлей с выступами, на которых

имеются отростки с закрученными в одной плоскости с петлей концами, мне не известны. В лесостепном Подонье ажурные накладки с полым треугольником и подобными выступами в верхней части происходят из погребений скифской эпохи и представляют собой, по определению П. Д. Либерова, детали уздечного набора, а в других изданиях они называются конскими нащечниками «типа домика» (Либеров 1965: табл. 22: 12; 24, 22; Шевченко 2009: 31, рис. 13: 1—4; 25: 1; Савченко 2009: 274, 275, рис. 13: 9—15). Эти аналогии — достаточно удаленные по времени (V—IV вв. до н. э.), но такие нащечники специфичны для Среднего Дона. Не исключено, что какие-то мотивы орнамента скифского периода сохранились в декоративно-прикладном искусстве местного населения и были позже использованы при изготовлении ведроквидной подвески из Шапкино-Варварино.

Фрагмент браслета с эмалью (участок Б) (рис. 4: 1). Изделие сильно деформировано, один из концов утрачен. Другой сохранился полностью, но загнут внутрь. Общий диаметр вещи установить невозможно, но видно, что он был небольшим. В верхней части корпуса находятся два треугольных гребня длиной 4—4,1 см, высотой 1,2 см, толщиной 0,2 см каждый. Внешняя поверхность их гладкая. Между гребнями помещена ажурная композиция. В верхней и нижней ее части размещены по одному круглому гнезду с эмалью, в средней — ромбическое поле. Эмаль в одном из круглых гнезд, а также в центральном — красная, в другом круглом — зеленая.

Сохранившаяся полностью часть обода — линзовидная в сечении, к концу она суживается. Ширина — 0,2—1,2 см.

Браслет относится к типу 2, варианту а по О. А. Хомяковой (разомкнутые с эмальевыми вставками). Наиболее близко к экземпляру из Шапкино-Варварино украшение из Мощинского клада, несколько типологически более отдаленное сходство имеет браслет из Сум (Хомякова 2018: 87, рис. 74: 2, 3).

Своеобразие изделию из Шапкино-Варварино придает отсутствие гребня на конце обода.

Фрагмент зеркала из светлого сплава (участок В) (рис. 4: 2). На оборотной поверхности вдоль края имеется невысокий ободок. Судя по сохранившемуся обломку, первоначальный диаметр изделия был около 5,6 см. С точностью форму вещи, а соответственно, и датировку, установить невозможно. Маленькие зеркала подобного диаметра относят-

ся либо к типу IX (с боковой петлей-ушком), либо к типу X по А. М. Хазанову (с петлей в центре оборотной стороны) (см. классификацию — Хазанов 1963: 58; размеры — Абрамова: 1993, 155, 167).

Игла фибулы с пружиной (участок В) (рис. 4: 4). Очевидно, от одночленной фибулы, согнута.

Таким образом, на поселении Шапкино-Варварино найдена серия изделий с выемчатыми эмальями средней стадии развития этого художественного стиля (конец II — середина — вторая половина III в.), которые обычно составляют комплексы кладов на территории Поднепровья и Поочья. В состав этих кладов, как правило, входят и пластинчатые бронзовые изделия, в т. ч. и трапециевидные подвески. Обломок зеркала датируется широко — в пределах I н. э. — раннего средневековья. Тем не менее, отмечу, что в Брянском кладе найдено зеркало типа X (Белоцерковская 2018: рис. 44: 2). Таким образом, осколок из Шапкино-Варварино также может входить в набор украшений с эмальями, по крайней мере, не противоречит ему.

Матвеевка-Б, В

Три памятника, отделенные друг от друга оврагами и рельефом местности, находятся в 1,5 км к северо-востоку от с. Березовка, на северо-восточной окраине и в 200 м от нее, к северо-востоку от несуществующей сейчас дер. Матвеевка в долине левого берега р. Ворона. Первый из них, который получил в ходе разведки название Матвеевка-А, расположен на склоне мыса коренного берега реки, образованного ее долиной и оврагом, на высоте 2—9 м от уровня низкой поймы. В 1960 г. здесь проводила раскопки Т. Б. Попова, вскрыто 16 кв. м. Материал был отнесен ею к срубной культуре эпохи бронзы (Попова 1960: 4, 5).

Поселение Матвеевка-Б занимает склон и вершину соседнего к юго-западу отрога коренного берега р. Ворона на высоте 3—17 м от низкой поймы реки. Размеры поселения — 140×90 м. Поверхность задернована, на ней местами видны остатки построек заброшенной деревни. На вершине холма заложен шурф. Мощность культурного слоя (темно-серая супесь) составляет 0,7—0,88 м. Из сборов подъемного материала и из шурфа происходит керамика эпохи бронзы, Нового времени. Ко 2-й четверти I тыс. н. э. относятся немногочисленные обломки сосудов с примесью крупного шамота в тесте. На северном склоне холма

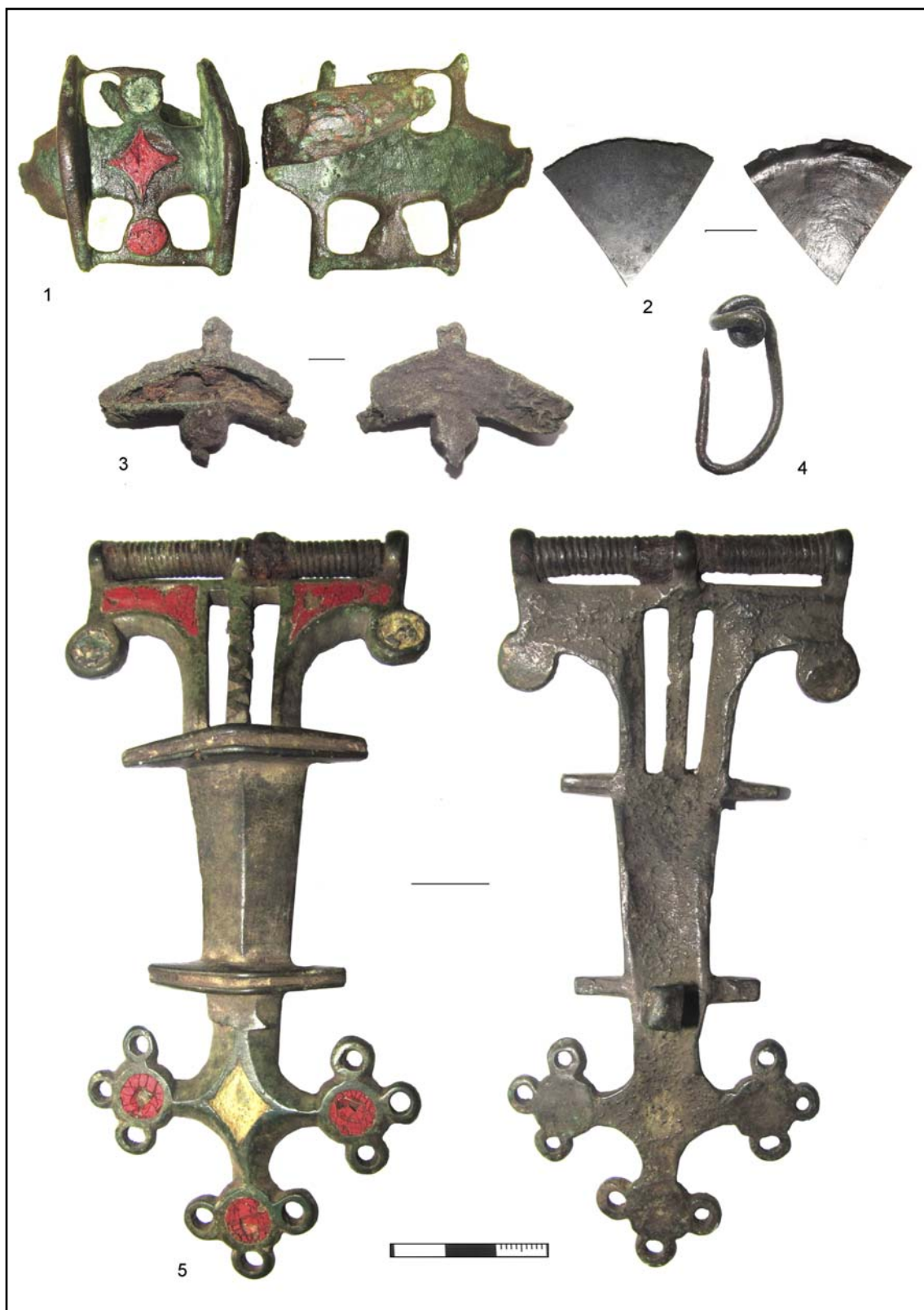


Рис. 4. Разведка по р. Вороне, находки: 1, 3, 5 — бронза, эмаль; 2 — светло-серый сплав; 4 — бронза; 1 — Шапкино-Варварино, участок Б; 2, 4 — Шапкино-Варварино, участок В; 3 — Матвеевка-Б; 5 — Матвеевка А-В. Вещи публикуются впервые, фотографии А.М. Обломского.

Fig. 4. Exploration along the Voronezh river, artifacts: 1, 3, 5 — bronze, enamel; 2 — light gray alloy; 4 — bronze; 1 — Shapkinov-Varvarino, site B; 2, 4 — Shapkinov-Varvarino, site V; 3 — Matveevka-B; 5 — Matveevka A-B. Artifacts are published for the first time, photographs by A.M. Oblomsky.

обнаружен обломок бронзовой сильно оплавленной лунницы (рис. 4: 3). Его размеры составляют $4 \times 3,1$ см, корпус подвески — дуговидный. На нем имеется выемка, частично заполненная красной эмалью. В нижней части лунницы находится выступ, также с красным эмалевым полем, в верхней — другой выступ, вероятно, остатки петли для подвешивания.

Точная реконструкция подвески из-за плохой сохранности затруднена. Тем не менее, по наличию большого эмалевого поля на корпусе в сочетании с нижним округлым полем меньших размеров она относится к средней стадии развития украшений восточноевропейского эмалевого стиля и датируется концом II — серединой — второй половиной III в. по материалам Поднепровья (Обломский, Терпиловский 2007: 120—124).

Поселение Матвеевка-В занимает подножие холмов, на которых расположены селища А и Б. Посередине оно разделено ложбиной. Его высота над уровнем низкой поймы реки — до 3 м, размеры — 100×50 м. На памятнике заложены 2 шурфа. Общая толщина отложений гумуса — 0,5—1 м. При осмотре памятника и в шурфах обнаружена керамика эпохи бронзы, Нового времени, обломок бронзового крестика XIX в. Ко 2-й четверти I тыс. н. э. относятся фрагменты груболепных сосудов с примесью очень крупного шамота в тесте и отдельные лепные лощеные черепки.

В региональной общественной организации «Тамбовское общество любителей краеведения» хранится фибула (рис. 4: 5), которая, по словам ее председателя М. И. Семенова, была найдена местным жителем с. Березовка Первая на одном из трех описанных выше поселений. Более точно место находки установить не удалось.

Фибула — перекладчатая, слабо изогнутая в верхней части, с крестообразной ножкой.

Общая длина украшения без учета изгиба — 13, 8 см, головки до первого гребня — 4,4 см, между гребнями — 3,6 см, ножки ниже второго гребня — 5,4 см. Ширина головки составляет 6—6,7 см, корпуса выше верхнего гребня — 2—2,4 см, между гребнями — 1,6—2 см, максимальная ножки — 5,8 см.

Пружина накручена на железный стержень, продетый в отверстия трех вертикальных стоек. Толщина проволоки составляет около 1 мм. Пружина не служила для застегивания, она — чисто бутафорская. Остатки иглы в виде железного окисла сохранились справа около средней стойки.

Головка была ажурной с двумя полыми прямоугольными полями по центру. Меж-

ду ними находилось сплошное поле, орнаментированное плоским зигзаговидным валиком. Справа и слева от этой центральной композиции расположены 4 гнезда эмали: два — в верхней части головки, еще два — на нижних круглых выступах. Эмаль в верхних гнездах — красная, в правом выступе — желтая, в левом — желтая с синей прозрачной вставкой в центре.

Гребни на корпусе были подтреугольными. На боковой поверхности каждого из них имеется канавка-нервюра. Корпус между гребнями — подтреугольный в сечении.

Середина ножки — ромбическая, снабжена тремя округлыми выступами, по краям каждого из которых размещены по три кольца. На ножке имелись три эмалевых поля — красные по краям и желтое в центре. Боковые поверхности ножки скошены, в верхней части имеются две фасетки.

Как уже неоднократно отмечалось разными исследователями, большинство украшений с выемчатыми эмалями очень индивидуальны, и точные аналогии подобрать им бывает трудно. Подобные фибулы относятся к типу II, варианту 2 по Г. Ф. Корзухиной (Корзухина 1978: 23). Близкие украшения с головкой в виде ажурной трапеции с вогнутыми краями и круглыми выступами на концах, двумя треугольными гребнями и крестообразной ножкой с округлыми окончаниями происходят из Брянского и Глажевского кладов, Камунты (Белоцерковская 2018: табл. VIII, IX; Корзухина 1978: табл. 2: 1; 23: 8; Воронятов, Столярова 2020: 68, рис. 5; Кадиева 2020: рис. 4: 1).

По сочетанию ажурных и сплошных полей, наличию разнообразных выступов, вставок эмали разного цвета, фибула из Матвеевки представляет собой эффектное украшение убора с выемчатыми эмалями и относится к средней стадии развития стиля. Как было указано выше, общая дата подобных вещей — конец II — середина — вторая половина III в. Фибула из Матвеевки, судя по наличию фасеток, скорее, относится к середине — концу этого периода, чем к его началу.

Территориально ближайшей находкой, которая демонстрирует похожее соотношение основных элементов декорирования корпуса, является фибула из Подгорного II в Прихотерье (Хреков, Шуваев 2016: 161, рис. 4: 1). Эмали на этой фибуле отсутствуют, хотя на ее ножке и имеются 4 гнезда, возможно, предназначенные для вставок. Авторы публикации делают вывод о принадлежности этого украшения к поздней, заключительной, стадии развития стиля, что не исключено.

Березовка Первая-3

Поселение находится в 100 м к юго-западу от западной окраины с. Березовка Первая, вытянуто вдоль края левого коренного берега р. Ворона высотой 10 м от уровня низкой поймы. В настоящее время распахано. Размеры селища — 140×30—40 м. На памятнике заложены шурфы. Мощность культурного слоя (темный гумусированный суглинок) составляет 0,77—0,84 м. Из сборов на поверхности и из шурфа происходят керамика срубной культуры эпохи бронзы, отдельные обломки красноглиняной гончарной посуды, предположительно относящиеся к эпохе Золотой Орды (определение А. А. Хрекова и К. Ю. Моржерина). Груболепная керамика 2-й четверти I тыс. н. э. достаточно многочисленна. Встречены отдельные черепки лепных лощеных сосудов.

В южной части памятника на поверхности пашни найдено уникальное бронзовое изделие, снаружи покрытое тонкой позолотой (рис. 5: 1). Оно представляет собой накладку, один из концов которой обломан. В целом предмет по форме напоминает двупластинчатую фибулу и состоит из двух ромбов, примыкающих углами друг к другу. В месте их соединения находится плоский валикообразный выступ. Концы ромбов также украшены выступами, но в форме шишечек. На оборотной стороне изделия в местах этих шишечек видны остатки шпеньков для крепления, которые в древности были стесаны практически заподлицо и заглажены, вероятно, напильником, т. е. из этого предмета хотели сделать какую-то другую вещь. Длина сохранившейся части изделия — 4,1 см, ширина — 0,9—2,3 см, толщина — 0,8—2 мм.

Точных аналогий этой накладке мне найти не удалось. Практически ничего не дали и консультации с большинством коллег-специалистов по римскому времени и раннему Средневековью. Судя по характерным черточкам, позолота не была нанесена методом накладывания тонкого листа. При декорировании предмета из Березовки применялась амальгама золота и ртути, которая наносилась на медную или бронзовую основу чем-то вроде кисточки, а затем нагревалась до испарения ртути (Рыбаков 1948: 327—329). Такая техника была известна еще в античном мире, но в широкое употребление вошла лишь в римский период (Уильямс, Огден 1995: 29). Позже она применялась вплоть до Нового времени. Э. А. Хайрединова и Н. В. Жилина, которым я сердечно благодарен за консультацию, считают, что изделие из Березовки было, скорее

всего, частью петли для крепления крышки византийского ларца или пиксиды. Эти петли-накладки очень разнообразны. К экземпляру из Березовки в какой-то степени близки петли на некоторых византийских пиксидах VI в (по форме и по способу фиксации накладки на поверхности крышки и корпуса) (Банк 1966: Альбом репродукций, №№49, 53).

Заполатово

Поселение находится на правом берегу р. Вороны в 1,3 км к юго-западу от южной окраины с. Заполатово, занимает невысокое (до 3 м от уровня низкой поймы) всхолмление первой надпойменной террасы. В настоящее время территория поселения полностью распахана.

Размеры селища — 260×170—200 м. На его западной оконечности видны остатки современных построек. Материалы собраны на поверхности и происходят из культурного слоя шурфа (чернозем) толщиной до 1,25 м.

Коллекция керамики состоит из обломков сосудов эпохи неолита и бронзы, Нового времени. Керамика 2-ой — 3-й четверти I тыс. н. э. со средним и крупным шамотом в тесте достаточно многочисленна, встречена по всей территории памятника. Найдены также единичные фрагменты лепных лощеных сосудов.

В южной части памятника обнаружен обломок относительно массивного серебряного язычка пряжки (рис. 5: 2), конец которого коленчато загнут практически под прямым углом. На сгибе заметны два слабо выраженных перпендикулярных длинной оси вещи ребра. Ширина язычка — 0,9 см, сечение — треугольное, он — полый внутри. Сохранившаяся длина — 1,5 см.

Одним из признаков пряжек, появляющихся в гуннское время, т. е. в конце IV в., является язычок, длинный конец которого сильно загнут вниз вокруг рамки (Гавритухин 2007: 22). Сечение этих язычков может быть разным, длина зависит от общей величины вещи. Пряжки с подобными язычками, причем зачастую довольно большими, известны и в раннем средневековье. В Восточной Европе они распространены широко, преимущественно в лесостепи, на юге лесной зоны, в Причерноморье, на Северном Кавказе. На территории, близкой к бассейну Хопра, т. е. в донской лесостепи, пряжка с похожим язычком с выраженным ребром в верхней части происходит из могильника Ксизово-17, а отдельные язычки — из культурного слоя поселения/могильника Ксизово-19 на Острой Луке Дона (Обломский 2015: рис. 71: 2, 4; 240: 2, 3) конца IV—V вв. Обломок крупного язычка пряжки с загнутым



Рис. 5. Некоторые материалы памятников по р. Вороне и Хопёр: 1 — бронза с позолотой; 2 — серебро; 3, 4 — железо; 5, 6 — бронза; 1 — Березовка Первая-3; 2 — Заполатово; 3—5 — Красноярровка-3; 6 — Духовое; 1—3, 5 — публикуются впервые, фотографии А. М. Обломского; 4 — по (Хреков 2021).

Fig. 5. Some materials of sites on the Voronezh and Kholop rivers: 1 — bronze with gilding; 2 — silver; 3, 4 — iron; 5, 6 — bronze; 1 — Berezovka the First-3; 2 — Zapolatovo; 3—5 — Krasnoyrovka-3; 6 — Dukhovoe; 1—3, 5 — published for the first time, photographs by A. M. Oblomsky; 4 — after (Хреков 2021).

вниз концом и ребром в верхней части найден на поселении Стаево-4 в верховьях р. Воронка конца V—VII вв. (Обломский 2022: рис. 7: 8).

Показательно, что на язычках обувных пряжек из погр. 56 Ксизово-17А имеются такие же поперечные по отношению к общей длине ребра перегибы, как и на экземпляре из Заполатово (Обломский 2015: рис. 82: 4, 5), хотя сами язычки этих пряжек — овалы в сечении.

Некоторые из подобных язычков — полые внутри, правда, сечение их не всегда V-образное. В Верхнем Подонье таким язычком снабжена крупная пряжка из погр. 56 Ксизово-17А (Обломский 2015: рис. 82: 2). Полым был также серебряный язычок пряжки из Стаево-4. В дальнейшем традиция изготовления крупных язычков полыми распространяется широко. В частности, в третьей четверти VII в. они известны у некоторых пряжек и псевдопряжек из днепровских кладов первой группы по О. А. Щегловой, например, Гапоновского (Гавритухин, Обломский 1996: рис. 23: 13, 27).

По аналогиям в Верхнем Подонье обломки язычка пряжки из Заполатово можно отнести к концу IV—VII вв., но это — в самых широких хронологических рамках. Ранее начала гуннского времени подобные изделия не встречаются.

Красноярровка-3 (по полевой нумерации Красноярровка-А)

Поселение находится в 4 км к северо-востоку от северной окраины с. Красноярровка и в 3,45 км к юго-западу от западной окраины с. Шапкино, занимает мыс первой надпойменной террасы левого берега р. Ворона, примыкает с юго-востока к ее старице. В настоящее время вся территория селища задернована, но на ней имеются выдувы, кротовины, противопожарная распахка. Южная часть поселения — более высокая (до 6 м от уровня низкой поймы), северная — полого сниженная (1,5—2 м). Общие размеры памятника — 320 × 220—260 м. На вершине южного всхолмления заметны остатки современного хутора. На северном склоне высокой части памятника были заложены 2 шурфа. Толщина культурного слоя составляет 0,75—0,95 м. На памятнике обнаружены немногочисленные обломки сосудов эпох неолита и бронзы, а также Нового времени. Груболепная керамика 2-й четверти I тыс. н. э. (обломки горшков и дисков) преобладает. Встречены также фрагменты лепных лощеных сосудов.

К римскому времени относятся железные фибула, черешковое кресало, бронзовая подвеска-лунница.

Фибула (рис. 5: 4) происходит из культурного слоя шурфа 2. Она сохранилась плохо — сильно корродирована, распалась на три части. Тем не менее, ее размеры и тип можно установить. Фибула — одночленная, изготовлена из пластины, расширяющейся к середине корпуса, который изогнут в форме знака вопроса. Пружина короткая (по два витка с каждой стороны?) с верхней тетивой, приемник сплошной. Длина фибулы — 7 см, максимальная ширина корпуса после очистки от рыхлых окислов — около 1 см.

Фибула имеет позднелатенскую схему, относится к варианту Р по Ю. В. Кухаренко (Кухаренко 1964: 34) или к типу МЗб по С. П. Пачковой (Пачкова 2006: 85).

Фибулы позднелатенской схемы достаточно широко распространены на поселениях и могильниках заключительного этапа классической зарубинецкой культуры (Обломский 2021а: 150, там литература). Для Верхнего Поднепровья этот период начинается во второй половине I в. до н. э. (Обломский 1997: 144). Встречены подобные фибулы и на памятниках позднезарубинецкого культурно-хронологического горизонта в Среднем Поднепровье и Подесенье. Финал зарубинецкой культуры и время образования этого горизонта относятся к середине — 3-й четверти I в. н. э. (Обломский 2010: 14, 37, 48, 49). В комплексах украшений с выемчатыми эмальями, включая наиболее ранние, подобные фибулы не встречены ни разу. Экземпляр из Красноярровки вряд ли датируется позднее I в. н. э.

Корпус **подвески-лунницы** (рис. 5: 5) ажурный, без эмали, один из концов обломан. Форма предмета — дуговидная, с ушком для подвешивания. В центре корпуса имеются два округлых сквозных поля, по одному сегментовидному — справа и слева от них, еще одно круглое — на сохранившемся конце, снабженном тремя небольшими выступами. Размеры сохранившейся части предмета — 4,6 × 3,6 см. Первоначально его длина составляла около 5 см.

Очень похожая на экземпляр из Красноярровки подвеска происходит из Нижнего Карачана в Прихоперье (Обломский, Терпиловский 2007: рис. 147: 1). Лунница из Красноярровки относится к заключительной стадии развития украшений круга эмалей (ажурные предметы, близкие по форме к более ранним вещам, но вставки эмали на них отсутствуют),

т.е. к середине III—IV в. (Обломский, Терпиловский 2007: 120—124).

Железное кресало (рис. 5: 3) имеет трапезиевидную форму с вогнутыми боками. Сверху находится узкий выступ для крепления ручки. Общие размеры изделия составляют $13,5 \times 0,5$ —1,2 см. Подобные кресала использовались на разных территориях Восточной Европы в позднеримское время и раннее средневековье. Аналогичный предмет происходит из клада изделий с эмалью из Нижнего Казачьего в Верхнем Подонье (Обломский 2019: 221, рис. 3: 11).

Выводы

1. В среднем течении р. Вороны памятники с материалами 2-ой — 3-й четверти I тыс. н.э. образуют достаточно плотную область концентрации, центр которой находится около сел Шапкино, Варварино и Заполотово Мучкапского р-на Тамбовской обл. Общая протяженность этой зоны составляет около 42 км.

2. Как известно, поселения позднезарубинецкого горизонта и киевской культуры в лесостепи обычно «тяготеют» к нижним уровням речных долин — ближе к водному источнику. В среднем течении р. Вороны 3 памятника расположены на дюнах, 7 — на первых надпойменных террасах, 2 на коренных берегах и прилегающих частях первых террас, еще 3 — на коренных берегах. Топография селищ на Вороне при сохранении общей тенденции несколько отличается от традиционной: памятников на коренных берегах достаточно много.

3. Большинство материалов относится ко времени бытования украшений с выемчатыми эмалью восточноевропейского стиля, что соответствует «узкой» дате древностей

типа Шапкино-Инясево (вторая половина II — середина-вторая половина III в.). Показательно, что на р. Вороне представлены вещи всех стадий эволюции этого стиля. Этот факт свидетельствует о сохранении связей населения региона с племенами более западных территорий, занятых позднезарубинецкими и киевскими памятниками, для которых украшения с эмалью весьма характерны, в первую очередь, с Поднепровьем, несмотря на значительный территориальный отрыв. Какой-либо консервации ювелирных традиций или изменения ритмов ее развития в Прихопье не наблюдается.

4. Находка железной фибулы на поселении Краснаяровка-3 (рис. 5: 4) делает предположение о появлении в регионе позднезарубинецкого населения еще в I в. н.э. весьма вероятным.

5. На некоторых поселениях (Березовка Первая — 3, Заполотово) обнаружены откровенно более поздние вещи (язычок пряжки, предположительно, крепление ларца или пиксиды) (рис. 5: 1, 2). К этой же группе поздних вещей относится и случайно найденный около с. Малые Алабухи Первые антропоморфный амулет. Эти предметы свидетельствуют о существовании памятников на р. Вороне в гуннский период и в начале Средневековья. К какой археологической культуре эти поздние материалы относятся, пока не ясно. Для поисков ответа на этот вопрос требуются новые исследования, в первую очередь, раскопки. Можно высказать осторожное предположение, что, поскольку поздние вещи найдены на поселениях, расположенных в той же области концентрации, что и памятники типа Шапкино-Инясево, то какая-то преемственность в славянском заселении бассейна Хопра сохранялась.

Литература

- Абрамова М.П. 1993. *Центральное Предкавказье в сарматское время (III в. до н.э. — IV в. н.э.)*. Археология эпохи Великого переселения народов и раннего средневековья 2. Москва: ИА РАН.
- Амброз А.К. 1966. *Фибулы юга европейской части СССР (II в. до н.э. — IV в. н.э.)* (САИ, Д1—30). Москва: Наука.
- Ахмедов И.Р. 2018. Находки круга восточноевропейских эмалей на Волге и Оке. В: Обломский А.М. (науч. ред). *Брянский клад украшений с выемчатой эмалью восточноевропейского стиля (III в.)*. Раннеславянский мир 18. Москва: ИА РАН, Вологда: Древности Севера, 146—158.
- Бажан И.А., Каргопольцев С.Ю. 1989. Об одной категории украшений-амулетов римского времени в Восточной Европе. *Советская археология* (3), 163—170.
- Банк А.В. 1966. *Византийское искусство в собраниях Советского Союза*. Ленинград; Москва: Советский художник.
- Белоцерковская И.В. 2018. Описание клада. Украшения из металла. В: Обломский А.М. (науч. ред.). *Брянский клад украшений с выемчатой эмалью восточноевропейского стиля (III в. н.э.)*. Раннеславянский мир 18. Москва; Вологда: ИА РАН; Древности Севера, 14—50.
- Березуцкий В.Д., Меркулов А.Н., Разуваев Ю.Д., Берестнев Р.В. 2021. Лесостепное Подонье в раннем железном веке. В: Федонин И.В. (науч. ред). *Очерки археологии лесостепного Подонья в эпоху голоцена*. Воронеж: Научная книга, 283—460.
- Берестнев Р.С. 2020. Сарматы между Хопром и Волгой (итоги исследования). *Археологическое наследие* 1(3), 367—376.

№4. 2023

- Булычев Н. И. 1899. *Журнал раскопок на части водораздела верхних притоков Волги и Днепра*. Москва: Товарищество типографии А. И. Мамонтова.
- Воронцов А. М., Столяров Е. В. 2015. Городище Велегож на правом берегу Верхней Оки. В: Гавритухин И. О., Воронцов А. М. (науч. ред.). *Лесная и лесостепная зоны Восточной Европы в эпоху римских влияний и Великого переселения народов*. Конференция 4. Ч. 1. Тула: Государственный музей-заповедник «Куликово поле», 9—56.
- Воронятов С. В., Столярова Т. В. 2020. Глажевская коллекция: история изучения и анализ состава. *Germania-Sarmatia* III, 64—79.
- Гавритухин И. О., Обломский А. М. 1996. *Гапоновский клад и его культурно-исторический контекст*. Раннеславянский мир 3. Москва: ИА РАН.
- Гавритухин И. О. 2007. Днепровское лесостепное Левобережье. Финал черняховской культуры. В: Гавритухин И. О., Обломский А. М. (ред.), *Восточная Европа в середине I тыс.* Раннеславянский мир 9. Москва: ИА РАН, 9—23.
- Гопкало О. В. 2008. *Бусы и подвески черняховской культуры*. Киев: ИА НАНУ.
- Зиньковская И. В. 2020. Горизонт выемчатых эмалей, венеты и сарматы в бассейне Дона. *Археологическое наследие* 1 (3), 409—420.
- Зиньковская И. В. 2021. Бронзовые изделия круга выемчатых эмалей в бассейне Хопра. *Археологическое наследие* 1 (4), 104—117.
- Кадиева А. А. 2020. Изделия круга выемчатых эмалей с территории Северного Кавказа (из коллекции Государственного Исторического музея). *Germania-Sarmatia* III, 288—299.
- Корзухина Г. Ф. 1978. *Предметы убора с выемчатыми эмальями V — первой половины VI в. н. э. в Среднем Поднепровье*. САИ Е1-43. Ленинград: Наука.
- Кухаренко Ю. В. 1964. *Зарубинецкая культура* (САИ, Д1-19). Москва: Наука.
- Либеров П. Д. 1965. *Памятники скифского времени на Среднем Дону*. САИ Д1-31. Москва: Наука.
- Макушников О. А. 2016. Лунница с эмальями из Моховского поселения в Гомельском Поднепровье. *Русский сборник* 8. Т. 1, 88—92.
- Медведев А. П., Березуцкий В. Д. 2018. О новой группе погребений постсарматского времени на Среднем Дону. *Вестник ВолГУ. Серия 4, История. Регионоведение. Международные отношения* 23, №3, 138—152.
- Мулкиджанян Я. П. 1998. Поселение Борисоглебское-4 в Прихоперье. В: Медведев А. П. (науч. ред.). *Археологические памятники Верхнего Подонья первой половины I тыс. н. э.* Воронеж: ВГУ, 169—179.
- Мулкиджанян Я. П. 2007. Воронежская обл. Приложение 1. II. Лесостепное Подонье. Воронежская обл. В: Обломский А. М. (науч. ред.). *Памятники киевской культуры в лесостепной зоне России (III — начало V в. н. э.)* Раннеславянский мир 10. Москва: ИА РАН, 106—107.
- Никитина А. В. 2020. Находки вещей круга выемчатых эмалей в лесостепной зоне Среднего Поволжья. *Germania-Sarmatia* III, 220—243.
- Обломский А. М. 2019. Клад украшений с выемчатыми эмальями из Нижнего Казачьего на Верхнем Дону. *КСИА* 254, 212—226.
- Обломский А. М. 1997. О некоторых спорных вопросах классификации керамики, периодизации и хронологии Чаплинского могильника. В: Вахтина М. Ю., Виноградов Ю. А. (ред.). *Стратум + Петербургский археологический вестник*. Санкт-Петербург; Кишинев, 138—146.
- Обломский А. М. (науч. ред.). 2010. *Позднезарубинецкие памятники на территории Украины (вторая половина I—II вв.)*. Раннеславянский мир 12. Москва: ИА РАН.
- Обломский А. М. (науч. ред.). 2015. *Острая Лука Дона в древности. Археологический комплекс памятников гуннского времени у с. Ксизово (конец IV—V в.)*. Раннеславянский мир 16. Москва: ИА РАН.
- Обломский А. М. 2017. О расселении ранних славян на восток в римское время. *Российская археология* (3), 71—78.
- Обломский А. М. 2018. Памятники киевской культуры бассейна р. Сев. В: Обломский А. М. (науч. ред.). *Брянский клад украшений с выемчатой эмалью восточноевропейского стиля (III в. н. э.)* (Раннеславянский мир, 18). Москва: ИА РАН; Вологда: Древности Севера, 173—188.
- Обломский А. М. 2020. Позднескифские материалы конца I тыс. до н. э. и первых вв. н. э. из верховьев р. Воронеж. *Stratum plus* (4), 365—380.
- Обломский А. М. 2021а. Фибулы Днепровского лесостепного Левобережья и Подонья раннеримского времени. Проблема связей оседлого населения. *КСИА* 265, 139—159.
- Обломский А. М. 2021б. Ранние славяне в лесостепном Подонье в III—VII вв. В: Федюнин И. В. *Очерки археологии лесостепного Подонья в эпоху голоцена*. Воронеж: Научная книга, 461—648.
- Обломский А. М. (науч. ред.). 2022. *Торгово-ремесленный комплекс у с. Стаево в верховьях р. Воронеж (конец V—VII вв.) и некоторые проблемы археологии Верхнего Подонья эпохи раннего Средневековья*. Раннеславянский мир 21. Москва; Санкт-Петербург: Нестор-История.
- Обломский А. М., Березуцкий В. Д. 2019. Горизонт украшений с выемчатыми эмальями на территории лесостепного Подонья. В: Петраускас О. В., Гопкало О. В., Горбаненко С. А. (науч. ред.). *Старожитності варварських племен у першій половині I тис. н. е.: до 90-річчя В. Д. Барана* (Оіш, 6). Київ: ІА НАНУ, 50—79.
- Обломский А. М., Терпиловский Р. В. 2007. Предметы убора с выемчатыми эмальями на территории лесостепной зоны Восточной Европы (дополнение сводов Г. Ф. Корзухиной, И. К. Фролова и Е. Л. Гороховского). В: Обломский А. М. (отв. ред.). *Памятники киевской культуры в лесостепной зоне России (III — начало V в. н. э.)*. Раннеславянский мир 10, 113—141.
- Обломский А. М., Шинаков Е. А. 2018. Памятники киевской культуры Брянского Подесенья. Материалы римского времени поселения Уль-1 Севского р-на Брянской обл. В: Обломский А. М. (науч. ред.). *Брянский клад украшений с выемчатой эмалью восточноевропейского стиля (III в. н. э.)*. Раннеславянский мир 18. Москва: ИА РАН; Вологда: Древности Севера, 164—165.
- Пачкова С. П. 2006. *Зарубинецкая культура и латенизированные культуры Европы*. Киев: ИА НАНУ.
- Петраускас О. В. 2010. Фібули «військового типу» черняхівської культури (за матеріалами пам'яток України). *Археологія і давня історія України* 2, 191—207.
- Петраускас О. В. 2018. Могильник та поселення черняхівської культури Велика Бугаївка в системі старожитностей Середнього Подніпров'я. *Археологія* (2), 22—41.

- Попова Т.Б. 1960. *Отчет о работе Тамбовской археологической экспедиции ГИМ 1960 г.* Архив ИА РАН, р-1, №2099.
- Радюш О.А. 2018. Предметы дружинной культуры среди древностей круга восточноевропейских выемчатых эмалей. В: Обломский А.М. (науч. ред.). *Брянский клад украшений с выемчатой эмалью восточноевропейского стиля (III в.) Раннеславянский мир 18.* Москва: ИА РАН, Вологда: Древности Севера, 138—145.
- Радюш О.А. 2020. Распространение «варварских» эмалей в верхнем течении Днепра и Северского Донца на территории Курской и Белгородской обл. России (материалы к каталогу). *Germania-Sarmatia III*, 154—187.
- Радюш О.А. 2021. Новые данные о распространении вещей круга выемчатых эмалей в верхнем течении Днепра, Немана, Западного Буга, Западной Двины, Ловати на территории Беларуси и России (материалы к каталогу). В: Плавінскі М.А., Сідаровіч В.М. (науч. ред.). *Экспедыцыя працягласцю ў жыццё: зборнік навуковых артыкулаў памяці Аляксандра Плавінскага.* Мінск: Колорград, 59—105.
- Рыбаков Б.А. 1948. *Ремесло Древней Руси.* Москва: АН СССР.
- Савченко Е.И. 2009. Снаряжение коня скифского времени на Среднем Дону как археологический источник. В: Гуляев В.И. (науч. ред.). *Археология Среднего Дона в скифскую эпоху. Труды Донской археологической экспедиции ИА РАН 2004—2008 г.* Москва: ИА РАН, 221—238.
- Симоненко А.В. 2009. *Сарматские всадники Северного Причерноморья.* Санкт-Петербург: Факультет филологии и искусств СПбГУ.
- Уильямс Д., Огден Д. 1995. *Греческое золото. Ювелирное искусство классической эпохи V—IV вв. до н. э.* Санкт-Петербург: Славия.
- Хазанов А.М. 1963. Генезис сарматских бронзовых зеркал. *Советская археология* (4), 58—71.
- Хомякова О.А. 2018. Браслеты Брянского клада. В: Обломский А.М. (науч. ред.). *Брянский клад украшений с выемчатой эмалью восточноевропейского стиля (III в.н.э.) Раннеславянский мир 18.* Москва; Вологда: ИА РАН; Древности Севера, 86—94.
- Хреков А.А. 1995. Раннесредневековое поселение Шапкино-2 в лесостепном Прихоперье. В: Матвеева Г.И. (науч. ред.). *Средневековые памятники Поволжья.* Самара: Самарский уни-т, 3—15.
- Хреков А.А. 1997. Раннеславянские памятники лесостепного Прихоперья (вопросы хронологии и культурной принадлежности). В: Седов В.В. (науч. ред.). *Труды VI Международного конгресса славянской археологии 3.* Москва: ИА РАН, 325—336.
- Хреков А.А. 1998. Постзарубинецкое поселение Шапкино-1 на р. Вороне. В: Медведев А.П. (науч. ред.). *Археологические памятники Верхнего Подонья первой половины I тыс.н.э.* Воронеж: ВГУ, 180—187.
- Хреков А.А. 1999. Культовое место Шапкино-2 и некоторые вопросы мировоззрения постзарубинцев Прихоперья в первые вв.н.э. *Археологическое наследие Саратовского края 3. Охрана и исследования в 1997 г.*, 74—88.
- Хреков А.А. 2007. Воронежская обл. Приложение 1. II. Лесостепное Подонье. Саратовская обл. В: Обломский А.М. (науч. ред.). *Памятники киевской культуры в лесостепной зоне России (III — начало V в.н.э.).* Раннеславянский мир 10. Москва: ИА РАН, 108—109.
- Хреков А.А. 2013. Периодизация и хронология постзарубинецких памятников лесостепного Прихоперья. *Археологическое наследие Саратовского края 11*, 117—139.
- Хреков А.А. 2020. Строительные комплексы стоянки Шапкино I (дюна 5) в лесостепном Прихоперье. *Археологическое наследие Саратовского края 18*, 11—24.
- Хреков А.А. 2021. Воинские атрибуты и некоторые вопросы этнической истории Прихоперья в первой половине I тыс.н.э. *Археология Восточно-Европейской степи 17*, 161—196.
- Хреков А.А., Шуваев С.В. 2016. Новые находки предметов круга выемчатых эмалей на территории лесостепного Прихоперья. *Археологическое наследие Саратовского края 14*, 160—176.
- Шевченко А.А. 2009. Новые материалы к изучению курганного могильника скифского времени Колбино I на Среднем Дону. В: Гуляев В.И. (науч. ред.). *Археология Среднего Дона в скифскую эпоху. Труды Донской археологической экспедиции ИА РАН 2004—2008 г.* Москва: ИА РАН, 26—111.
- Шинаков Е.А., Чубур А.А. 2020. Лунницы круга «варварских выемчатых эмалей» в среднедеснинском регионе. *Germania-Sarmatia III*, 116—127.

References

- Abramova, M.P. 1993. *Tsentral'noe Predkavkaz'e v sarmatskoe vremia (III v. do n. e. — IV v.n. e.) (Central Ciscaucasus in Sarmatian Time (3rd Century BC — 4th Century AD)).* Series: Afanas'ev, G.E., Daim, F. with J. Kidd's contribution (series Chief Editors). *Arkheologiya epokhi velikogo pereseleniia narodov i rannego srednevekov'ia = Russian monographs in migration-period and medieval archaeology 2.* Moscow: Institute of Archaeology, Russian Academy of Sciences (in Russian).
- Ambroz, A.K. 1966. *Fibuly iuga evropeiskoi chasti SSSR (II v. do n. e. — IV v.n. e.) (Fibulae of the South of European Part of USSR (2nd Century BC — 4th Century AD)).* Series: Svod Arkheologicheskikh Istochnikov (Corpus of Archaeological Sources) D1—30. Moscow: "Nauka" Publ. (in Russian).
- Akhmedov, I.R. 2018. In Oblomskii, A.M. (ed.). *Brianskii klad ukrashenii s vyemchatoi emal'iu vostochnoevropeiskogo stilja (III v.n. e.) (The Bryansk Hoard of Jewelry with East-European Style Sinuate Enamels, 3rd Century AD).* Series: Ranneslavianskii mir. *Arkheologiya slavian i ikh sosedei (Early Slavic World. Archaeology of Slavs and Their Neighbors) 18.* Moscow: Institute of Archaeology, Russian Academy of Sciences, Vologda: Drevnosti Severa, 146—158 (in Russian).
- Bazhan, I.A., Kargopol'tsev, S. Yu. 1989. In *Sovetskaiia Arkheologiya (Soviet Archaeology)* (3), 163—170 (in Russian).
- Bank, A.V. 1966. *Vizantiiskoe iskusstvo v sobraniakh Sovetskogo Soiuza (Byzantine Art in Collections of the Soviet Union).* Leningrad; Moscow: "Sovetskii khudozhnik" Publ. (in Russian).
- Belotserkovskaiia, I.V. 2018. In Oblomskii, A.M. (ed.). *Brianskii klad ukrashenii s vyemchatoi emal'iu vostochnoevropeiskogo stilja (III v.n. e.) (The Bryansk Hoard of Jewelry with East-European Style Sinuate Enamels, 3rd Century AD).* Series: Ranneslavianskii mir. *Arkheologiya slavian i ikh sosedei (Early Slavic World. Archaeology of Slavs and Their*

- Neighbors 18. Moscow; Vologda: Institute of Archaeology, Russian Academy of Sciences; "Drevnosti Severa" Publ., 14—50 (in Russian).
- Berezutskii, V.D., Merkulov, A.N., Razuvaev, Yu.D., Berestnev, R.V. 2021. In Fediunin, I.V. (ed.). *Ocherki arkheologii lesostepnogo Podon'ia v epokhu golotsena* (Essays on the Archaeology of the Forest-Steppe Part of the Upper Don Basin in Holocene). Voronezh: "Nauchnaia kniga" Publ., 283—460 (in Russian).
- Berestnev, R.S. 2020. In *Arkheologicheskoe nasledie* (Archaeological Heritage) 1 [3], 367—376 (in Russian).
- Bulychov, N.I. 1899. *Zhurnal raspokop na chasti vodorazdelakh pritokov Volgi i Dnepra* (Journal of Excavations on the Part of the Watershed of the Upper Tributaries of the Volga and the Dnieper). Moscow: "A.I. Mamontov" Publ. (in Russian).
- Vorontsov, A.M., Stoliarov, E.V. 2015. In Gavritukhin, I.O., Vorontsov, A.M. (eds.). *Lesnaia i lesostepnaia zony Vostochnoi Evropy v epokhi rimskikh vlianiy i Velikogo pereseleniya narodov* (Forest and Forest-Steppe Zones of Eastern Europe in the Time of Roman Influences and Great Migration). Conference 4. Part 1. Tula: "Kulikov Pole" State Museum-Reserve, 9—56 (in Russian).
- Voroniatov, S.V., Stoliarova, T.V. 2020. In *Germania-Sarmatia* III, 64—79 (in Russian).
- Gavritukhin, I.O., Oblomskii, A.M. 1996. *Gaponovskii klad i ego kul'turno-istoricheskii kontekst* (Gaponovo Hoard and Its Cultural and Historical Context). Series: Early Slavic World. Archaeology of Slavs and Their Neighbors 3. Moscow: Institute of Archaeology, Russian Academy of Sciences (in Russian).
- Gavritukhin, I.O. 2007. In Gavritukhin, I.O., Oblomskii, A.M. (eds.). *Vostochnaia Evropa v seredine I tysiacheletia n. e.* (Eastern Europe in the Middle of the I Millennium AD). Series: Early Slavic World. Archaeology of Slavs and Their Neighbors 9. Moscow: Institute of Archaeology, Russian Academy of Sciences, 9—23 (in Russian).
- Gopkalo, O.V. 2008. *Busy i podveski cherniakhovskoi kul'tury* (Beads and Pendants of Chernyakhov Culture). Kyiv: Institute of Archaeology, National Academy of Sciences of Ukraine (in Russian).
- Zin'kovskaia, I.V. 2020. In *Arkheologicheskoe nasledie* (Archaeological Heritage) 1 [3], 409—420 (in Russian).
- Zin'kovskaia, I.V. 2021. In *Arkheologicheskoe nasledie* (Archaeological Heritage) 1 [4], 104—117 (in Russian).
- Kadieva, A.A. 2020. In *Germania-Sarmatia* III, 288—299 (in Russian).
- Korzukhina, G.F. 1978. *Predmety ubora s vyemchatymi emaliami V — pervoi poloviny VI vv. n. e. v Srednem Podneprov'e* (Items of Jewelry with Sinuate Enamels of 5th — First Half of 6th Centuries AD in the Middle Dnieper Area). Series: Svod Arkheologicheskikh Istochnikov (Corpus of Archaeological Sources) E1—43. Leningrad: "Nauka" Publ. (in Russian).
- Kukhareno, Yu.V. 1964. *Zarubinskaia kul'tura* (Zarubintsy Culture). Series: Svod Arkheologicheskikh Istochnikov (Corpus of Archaeological Sources) D1—19. Moscow: "Nauka" Publ. (in Russian).
- Liberov, P.D. 1965. *Pamiatniki skifskogo vremeni na Srednem Donu* (Scythian-Time Sites in Middle Don Region). Series: Svod Arkheologicheskikh Istochnikov (Corpus of Archaeological Sources) D1—31. Moscow: "Nauka" Publ. (in Russian).
- Makushnikov, O.A. 2016. In *Russkii sbornik* (Russian Collected Papers) 8, vol. 1, 88—92 (in Russian).
- Medvedev, A.P., Berezutskii, V.D. 2018. In *Vestnik Volgogradskogo gosudarstvennogo universiteta. Seriya 4. Istoriia. Regionovedenie. Mezhdunarodnye otnosheniia* (Bulletin of the Volgograd State University. Series 4: History, Regional Studies, and International Relations) 23 (3), 138—152 (in Russian).
- Mulkidzhanian, Ya.P. 1998. In Medvedev, A.P. (ed.). *Arkheologicheskie pamiatniki Verkhnego Podon'ia pervoi poloviny I tysiacheletia n. e.* (Archaeological Sites of the Upper Don Region in the First Half of the I Millennium BC). Series: Archaeology of the East European Forest-Steppe 12. Voronezh: Voronezh State University, 169—179 (in Russian).
- Mulkidzhanian, Ya.P. 2007. In Oblomskii, A.M. (ed.). *Pamiatniki kievskoi kul'tury v lesostepnoi zone Rossii (III — nachalo V v. n. e.)* (Sites of Kiyevskaya Culture in the Forest-Steppe Zone of Russia (the 3rd — the Beginning of the 5th Centuries AD)). Series: Early Slavic World. Archaeology of Slavs and Their Neighbors 10. Moscow: Institute of Archaeology, Russian Academy of Sciences, 106—107 (in Russian).
- Nikitina, A.V. 2020. In *Germania-Sarmatia* III, 220—243 (in Russian).
- Oblomskii, A.M. 2019. In *Kratkie soobshcheniia Instituta arkheologii* (Brief Communications of the Institute of Archaeology) 254, 212—226 (in Russian).
- Oblomskii, A.M. 1997. In Vakhtina, M. Yu., Vinogradov, Yu.A. (eds.). *Stratum+ Peterburgskii arkheologicheskii vestnik* (Stratum+ Petersburg Archaeological Bulletin). Saint Petersburg; Kishinev: Rud'-Maetionium Foundation; "Business-Elita" Publ., 138—146 (in Russian).
- Oblomskii, A.M. (nauch. red.). 2010. *Pozdnezarubinskie pamiatniki na territorii Ukrainy (vtoraia polovina I—II vv. n. e.)* (Late Zarubinsk Sites on the Territory of Ukraine: Second Half of the 1st — 2nd Centuries AD). Series: Ranneslavianskii mir. Arkheologiiia slavian i ikh sosedei (Early Slavic World. Archaeology of Slavs and Their Neighbors) 12. Moscow: Institute of Archaeology, Russian Academy of Sciences (in Russian).
- Oblomskii, A.M. (ed.). 2015. *Ostraia Luka Dona v drevnosti. Arkheologicheskii kompleks pamiatnikov gunnskogo vremeni u s. Ksizovo (konets IV—V vv.)* (Ostraya Luka of the Don River in Antiquity: Archaeological Complex of the Hun Period near the Ksizovo Village, Late 4th — 5th Centuries). Series: Ranneslavianskii mir. Arkheologiiia slavian i ikh sosedei (Early Slavic World. Archaeology of Slavs and Their Neighbors) 16. Moscow: Institute of Archaeology, Russian Academy of Sciences (in Russian).
- Oblomskii, A.M. 2017. In *Rossiskaia Arkheologiiia* (Russian Archaeology) (3), 71—78 (in Russian).
- Oblomskii, A.M. 2018. In Oblomskii, A.M. (ed.). *Brianskii klad ukrashenii s vyemchatoi emal'iu vostochnoevropeiskogo stilia (III v. n. e.)* (The Bryansk Hoard of Jewelry with East-European Style Sinuate Enamels, 3rd Century AD). Series: Ranneslavianskii mir. Arkheologiiia slavian i ikh sosedei (Early Slavic World. Archaeology of Slavs and Their Neighbors) 18. Moscow: Institute of Archaeology, Russian Academy of Sciences; Vologda: "Drevnosti Severa" Publ., 173—188 (in Russian).
- Oblomskii, A.M. 2020. In *Stratum plus. Archaeology and Cultural Anthropology* (4), 365—380 (in Russian).
- Oblomskii, A.M. 2021. In *Kratkie soobshcheniia Instituta arkheologii* (Brief Communications of the Institute of Archaeology) 265, 139—159 (in Russian).
- Oblomskii, A.M. 2021. In Fediunin, I.V. *Ocherki arkheologii lesostepnogo Podon'ia v epokhu golotsena* (Essays on the Archaeology of the Forest-Steppe Part of the Upper Don Basin in Holocene). Voronezh: "Nauchnaia kniga" Publ., 461—648 (in Russian).
- Oblomskii, A.M. (ed.). 2022. *Torgovo-remeslennyy kompleks u s. Staevo v verkhov'iax r. Voronezh (konets V—VII vv.) i nekotorye problemy arkheologii Verkhnego Podon'ia epokhi rannego Srednevekov'ia* (Trade and Craft Complex near the Staievo Village in the Upper Reaches of the Voronezh River (Late 5th—7th Centuries) and Some Issues of Archaeology of the Upper Don Basin in the Early Middle Ages). Series: Ranneslavianskii mir. Arkheologiiia slavian i ikh sosedei (Early Slavic World. Archaeology of Slavs and Their Neighbors) 21. Moscow; Saint Petersburg: "Nestor-Istoriia" Publ. (in Russian).
- Oblomskii, A.M., Berezutskii, V.D. 2019. In Petrauskas, O.V., Gopkalo, O.V., Gorbaneiko, S.A. (eds.). *Starozhytnosti varvarkykh plemen u pershij poloviny I tys. n. e.: do 90-lichchya V.D. Barana* (Antiquities of Barbarian Tribes in the First Half of the I Millennium AD: for V.D. Baran's 90th Anniversary). Series: Oium 6. Kyiv: Institute of Archaeology, National Academy of Sciences of Ukraine, 50—79 (in Russian).
- Oblomskii, A.M., Terpilovskii, R.V. 2007. In Oblomskii, A.M. (ed.). *Pamiatniki kievskoi kul'tury v lesostepnoi zone Rossii (III — nachalo V v. n. e.)* (Sites of Kiyevskaya Culture in the Forest-Steppe Zone of Russia (the 3rd — the Beginning of the 5th Centuries AD)). Series: Early Slavic World. Archaeology of Slavs and Their Neighbors 10. Moscow: Institute

- of Archaeology, Russian Academy of Sciences, 113—141 (in Russian).
- Oblomskii, A.M., Shinakov, E.A. 2018. In Oblomskii, A.M. (ed.). *Brianskii klad ukrashenii s vyemchatoi emal'iu vostochnoevropeiskogo stilia (III v.n.e.) (The Bryansk Hoard of Jewelry with East-European Style Sinuate Enamels, 3rd Century AD)*, Series: Ranneslavianskii mir. Arkheologiya slavian i ikh sosedei (Early Slavic World. Archaeology of Slavs and Their Neighbors) 18. Moscow: Institute of Archaeology, Russian Academy of Sciences; Vologda: "Drevnosti Severa" Publ., 164—165 (in Russian).
- Pachkova, S.P. 2006. *Zarubintskaia kul'tura i latinizirovannye kul'tury Evropy (Zarubintsy Culture and La-Tène-ized Cultures of Europe)*. Kyiv: Institute of Archaeology, National Academy of Sciences of Ukraine (in Russian).
- Petrauskas, O.V. 2010. In *Arkheolohiya i davnya istoriya Ukrainy (Archaeology and Ancient History of Ukraine)* 2, 191—207 (in Ukrainian).
- Petrauskas, O.V. 2018. In *Arkheolohiya (Archaeology)* (2), 22—41 (in Ukrainian).
- Popova, T.B. 1960. *Otchet o rabote Tambovskoi arkheologicheskoi ekspeditsii GIM 1960 g. (Fieldworks Report by the Tambov Archaeological Expedition of the State Historical Museum in 1960)*. Archive of the Institute of Archaeology of the Russian Academy of Sciences, r-1, №2099 (in Russian).
- Radiush, O.A. 2018. In Oblomskii, A.M. (ed.). *Brianskii klad ukrashenii s vyemchatoi emal'iu vostochnoevropeiskogo stilia (III v.n.e.) (The Bryansk Hoard of Jewelry with East-European Style Sinuate Enamels, 3rd Century AD)*. Series: Ranneslavianskii mir. Arkheologiya slavian i ikh sosedei (Early Slavic World. Archaeology of Slavs and Their Neighbors) 18. Moscow: Institute of Archaeology, Russian Academy of Sciences, Vologda: "Drevnosti Severa" Publ., 138—145 (in Russian).
- Radiush, O.A. 2020. In *Germania-Sarmatia III*, 154—187 (in Russian).
- Radiush, O.A. 2021. In Plavinski, M.A., Sidarovich, V.M. (eds.). *Èkspeditsiia pratsyahlastsyu ŭ zhytstse: zbornik navukovykh artykulaŭ pamyatsi Alyaksandra Plavinskaha (Life-long Expedition: a Collection of Scientific Articles in Memory of Alexander Plavinsky)*. Minsk: "Kolorgrad" Publ., 59—105 (in Russian).
- Rybakov, B.A. 1948. *Remeslo Drevnei Rusi (Crafts of Old Russia)*. Moscow: Academy of Sciences of the USSR (in Russian).
- Savchenko, E.I. 2009. In Guliaev, V.I. (ed.). *Arkheologiya Srednego Dona v skifskuiu epokhu. Trudy Donskoi arkheologicheskoi ekspeditsii Instituta arkheologii Rossiiskoi Akademii nauk 2004—2008 g. (Archaeology of Middle Don in the Scythian Epoch: Proceedings of the Don Archaeological Expedition, Institute of Archaeology of the Russian Academy of Sciences, in 2004—2008)*. Moscow: Institute of Archaeology, Russian Academy of Sciences, 221—238 (in Russian).
- Simonenko, A.V. 2009. *Sarmatskie vsadniki Severnogo Prichernomor'ia (Sarmatian Riders of the Northern Pontic Region)*. Saint Petersburg: Saint Petersburg State University, Department of Philology and Arts; "Nestor-Istoriia" Publ. (in Russian).
- Williams, J., Ogden, J. 1995. *Grecheskoe zoloto. Iuvellirnoe iskusstvo klassicheskoi epokhi V—IV veka do n.e. (Greek Gold: Jewelry Art of the Classical Epoch 5th—4th Centuries BC)*. Saint Petersburg: "Slaviia" Publ. (in Russian).
- Khazanov, A.M. 1963. In *Sovetskaia Arkheologiya (Soviet Archaeology)* (4), 58—71 (in Russian).
- Khomiakova, O.A. 2018. In Oblomskii, A.M. (ed.). *Brianskii klad ukrashenii s vyemchatoi emal'iu vostochnoevropeiskogo stilia (III v.n.e.) (The Bryansk Hoard of Jewelry with East-European Style Sinuate Enamels, 3rd Century AD)*. Series: Ranneslavianskii mir. Arkheologiya slavian i ikh sosedei (Early Slavic World. Archaeology of Slavs and Their Neighbors) 18. Moscow; Vologda: Institute of Archaeology, Russian Academy of Sciences; "Drevnosti Severa" Publ., 86—94 (in Russian).
- Khrekov, A.A. 1995. In Matveeva, G.I. (ed.). *Srednevekovye pamiatniki Povolzh'ia (Medieval Sites from the Volga Region)*. Samara: Samara State University. 3—15 (in Russian).
- Khrekov, A.A. 1997. In Sedov, V.V. (ed.). *Trudy VI Mezhdunarodnogo kongressa slavianskoi arkheologii (Proceedings of 6th International Congress of Slavic Archaeology)* 3. Moscow: Institute of Archaeology, Russian Academy of Sciences. 325—336 (in Russian).
- Khrekov, A.A. 1998. In Medvedev, A.P. (ed.). *Arkheologicheskie pamiatniki Verkhnego Podon'ia pervoi poloviny I tysiacheletia n.e. (Archaeological Sites of the Upper Don Region in the First Half of the I Millennium BC)*. Series: Archaeology of the East European Forest-Steppe 12. Voronezh: Voronezh State University. 180—187 (in Russian).
- Khrekov, A.A. 1999. In *Arkheologicheskoe nasledie Saratovskogo kraia (The Archaeological Heritage of the Saratov Region)* 3. *Okhrana i issledovaniia v 1997 g.. (Conservation and Research in 1997)*, 74—88 (in Russian).
- Khrekov, A.A. 2007. In Oblomskii, A.M. (ed.). *Pamiatniki kievskoi kul'tury v lesostepnoi zone Rossii (III — nachalo V v. n. e.) (Sites of Kiyevskaya Culture in the Forest-Steppe Zone of Russia (the 3rd — the Beginning of the 5th Centuries AD))*. Series: Early Slavic World. Archaeology of Slavs and Their Neighbors 10. Moscow: Institute of Archaeology, Russian Academy of Sciences, 108—109 (in Russian).
- Khrekov, A.A. 2013. In *Arkheologicheskoe nasledie Saratovskogo kraia (Archaeological Heritage of Saratov Land)* 11, 117—139 (in Russian).
- Khrekov, A.A. 2020. In *Arkheologicheskoe nasledie Saratovskogo kraia (Archaeological Heritage of Saratov Land)* 18, 11—24 (in Russian).
- Khrekov, A.A. 2021. In *Arkheologiya vostochnoevropeiskoi stepi (Archaeology of the East European Steppe)* 17, 161—196 (in Russian).
- Khrekov, A.A., Shuvaev, S.V. 2016. In *Arkheologicheskoe nasledie Saratovskogo kraia (Archaeological Heritage of Saratov Land)* 14, 160—176 (in Russian).
- Shevchenko, A.A. 2009. In Guliaev, V.I. (ed.). *Arkheologiya Srednego Dona v skifskuiu epokhu. Trudy Donskoi arkheologicheskoi ekspeditsii Instituta arkheologii Rossiiskoi Akademii nauk 2004—2008 g. (Archaeology of Middle Don in the Scythian Epoch: Proceedings of the Don Archaeological Expedition, Institute of Archaeology of the Russian Academy of Sciences in 2004—2008)*. Moscow: Institute of Archaeology, Russian Academy of Sciences, 26—111 (in Russian).
- Shinakov, E.A., Chubur, A.A. 2020. In *Germania-Sarmatia III*, 116—127 (in Russian).

Статья поступила в номер 20 ноября 2022 г.

Andrei Oblomskii (Moscow, Russian Federation). Doctor of Historical Sciences. Institute of Archaeology of the Russian Academy of Sciences¹.

Andrei Oblomskii (Moscow, Russia). Doctor în științe istorice. Institutul de arheologie al Academiei de Științe a Rusiei.

Обломский Андрей Михайлович (Москва, Россия). Доктор исторических наук. Институт археологии Российской академии наук.

E-mail: oblomsky_a@rambler.ru

ORCID: 0000-0002-7301-7538

Address: ¹ Dmitry Ulyanov St., 19, Moscow, 117292, Russian Federation

Список сокращений

АГУ	— Абхазский государственный университет. Сухум.
АДІУ	— Археологія і давня історія України. Київ.
АДСВ	— Античная древность и средние века. Екатеринбург / Свердловск.
АИБ	— Археология и история Боспора. Симферополь.
АЛЛУ	— Археологічний літопис Лівобережної України. Полтава.
АН	— Академия наук.
АН СССР	— Академия наук СССР. Москва.
АО	— Археологические открытия. Москва.
АП, АП УРСР	— Археологічні пам'ятки УРСР. Київ.
АРГУ	— Актюбинский региональный государственный университет им. К. Жубанова. Актобе.
АСГЭ	— Археологический сборник Государственного Эрмитажа. Ленинград / Санкт-Петербург.
АЭАЕ	— Археология, этнография и антропология Евразии. Новосибирск.
БелГУ	— Белгородский государственный университет. Белгород.
БИ	— Боспорские исследования. Симферополь; Керчь.
ВААЭ	— Вестник археологии, антропологии и этнографии. Тюмень.
ВГУ	— Воронежский государственный университет. Воронеж.
ВДИ	— Вестник древней истории. Москва.
ВО РАНХиГС	— Волгоградское отделение Российской академии народного хозяйства и государственной службы при Президенте Российской Федерации. Волгоград.
ВолГУ	— Волгоградский государственный университет. Волгоград.
ГИАМЗ	— Государственный историко-археологический музей-заповедник.
ГИМ	— Государственный исторический музей. Москва.
ГМЗ	— государственный музей-заповедник.
ГПИ	— государственный педагогический институт.
ГУ	— государственный университет.
ГЭ	— Государственный Эрмитаж. Ленинград / Санкт-Петербург.
ДагНЦ РАН	— Дагестанский научный центр Российской Академии наук. Махачкала.
ДБ	— Древности Боспора. Москва.
ЖХК	— жилищно-хозяйственный комплекс.
ИА НАНУ	— Институт археологии Национальной Академии наук Украины. Киев.
ИА РАН	— Институт археологии Российской Академии наук. Москва.
ИАИАИАНД	— Историко-археологические исследования в Азове и на Нижнем Дону. Азов.
ИБ РАН	— Институт востоковедения Российской академии наук. Москва.
ИИМК РАН	— Институт истории материальной культуры Российской Академии наук. Санкт-Петербург.
ИрГТУ	— Иркутский государственный технический университет. Иркутск.
ІА НАНУ	— Інститут археології Національної Академії наук України. Київ.
ІКЗ «Більськ»	— Историко-культурный заповедник «Більськ». Котельва.
КБГУ	— Кабардино-Балкарский государственный университет им. Х.М. Бербекова. Нальчик.
КБН 1965	— Струве В.В. (ред.). 1965. Корпус боспорских надписей. Москва; Ленинград: Наука.
КБН 2004	— Гаврилов А.К. (ред.). 2004. Корпус боспорских надписей. Альбом иллюстраций (КБН—альбом). Санкт-Петербург: Алетея (Bibliotheca classica Petropolitana).
КБНЦ РАН	— Кабардино-Балкарский научный центр Российской Академии наук. Нальчик.
КГГИ	— Крымский государственный гуманитарный университет. Ялта.
КГОМА	— Курский государственный областной музей археологии. Курск.
КНИИТМ	— Казахский научно-исследовательский институт тюркологии и монголистики. Алматы.
кол. вкл.	— кольорова вклейка (цветная вклейка).
КСИА	— Краткие сообщения Института археологии Российской Академии наук. Москва.
КСИАУ	— Краткие сообщения Института археологии Академии наук УССР. Киев.
КубГУ	— Кубанский государственный университет. Краснодар.
МАИАСП	— Материалы по археологии и истории античного и средневекового Причерноморья. Москва; Тюмень; Нижний Новгород.
МАИЭТ	— Материалы по археологии, истории и этнографии Таврии. Симферополь.
МДАПВ	— Матеріали і дослідження з археології Прикарпаття і Волині. Львів.
МИА	— Материалы и исследования по археологии СССР. Москва.
МИАК	— Материалы по истории и археологии Кубани.
НА ІА НАНУ	— Научний архів Інституту археології Національної Академії наук України. Київ.
НА ІА НАНУ	— Науковий архів Інституту археології Національної академії наук України. Київ
НАВ	— Нижневолжский археологический вестник. Волгоград.

НАНУ	— Национальная Академия наук Украины. Киев.
НАО	— научное археологическое общество.
НИЦИАК КФУ	— Научно-исследовательский центр истории и археологии Крыма Крымского федерального университета им. В. И. Вернадского. Симферополь.
ОГУ	— Оренбургский государственный университет. Оренбург.
ОмГУ	— Омский государственный университет. Омск.
ОНТИ ПНЦ РАН	— Отдел научно-технической информации Пуштинского научного центра Российской Академии наук. Пушкино.
ПИФК	— Проблемы истории, филологии, культуры. Магнитогорск.
РА	— Российская археология. Москва.
РАЕ	— Российский археологический ежегодник. Санкт-Петербург.
РАНХиГС	— Российская академия народного хозяйства и государственной службы при Президенте Российской Федерации. Москва.
РСМ	— Раннеславянский мир. Археология славян и их соседей. Москва.
РУДН	— Российский университет Дружбы народов им. Патриса Лумумбы. Москва.
СА	— Советская археология. Москва.
САИ	— Свод археологических источников. Москва; Ленинград.
СПбГУ	— Санкт-Петербургский государственный университет. Санкт-Петербург.
СПбГУПТД	— Санкт-Петербургский государственный университет промышленных технологий и дизайна. Санкт-Петербург.
ТГЭ	— Труды Государственного Эрмитажа. Ленинград / Санкт-Петербург.
ТОВ	— товариство з обмеженою відповідальністю (ООО).
УрО РАН	— Уральское отделение Российской Академии наук. Екатеринбург.
ХГУ	— Харьковский государственный университет. Харьков.
ЦАИ БФ	— Центр археологических исследований, благотворительный фонд «Деметра». Керчь.
ЦП НАНУ і УТОПІК	— Центр пам'яткознавства Національної академії наук України і Українського Товариства охорони пам'яток історії та культури. Київ.
ЮУрГГПУ	— Южно-Уральский государственный гуманитарно-педагогический университет. Челябинск.
BRGK	— Bericht der Römisch-Germanischen Kommission. Frankfurt am Main.
CNRS	— Centre national de la recherche scientifique. Paris.
RIC	— Roman Imperial Coinage. London.
UMCS	— Uniwersytet Marii Curie-Skłodowskiej. Lublin.
ZRC SAZU	— Znanstvenoraziskovalni center Slovenske akademije znanosti in umetnosti. Ljubljana.