

# ДЕТСКИЙ МИР И ВЗРОСЛЫЙ РИМ

Михаилу Казанскому — VIVAT!

Воспитание детей в древнем мире взрослых

Дети и взрослые: правила жизни и правила гигиены

Потустороннее детство: обряд и вещи

Одежда на вырост

Недетские деньги

Ответственный редактор — Анна В. Мастыкова

ISSN: 1857-3533

**Stratum plus. No. 4.**  
Archaeology and Cultural Anthropology

# Children's World and Adult Rome

VIVAT to Michel Kazanski!  
Educating children in the ancient world of adults  
Children and adults: rules of life and hygiene  
Childhood afterworld: rite and goods  
Clothes a size too big  
Unchildlike money

Editor-in-Charge — Anna V. Mastykova

Saint Petersburg. Kishinev. Odesa. Bucharest.  
**2023**

**Stratum plus. Nr. 4.**  
Arheologie și antropologie culturală

# Lumea copilăriei și Roma maturității

VIVAT! — pentru Michel Kazanski  
Educația copiilor în lumea antică a maturilor  
Copiii și maturii: regulile vieții și regulile igienei  
Copilăria de dincolo: rit și obiecte  
Haină în creștere  
Bani deloc copilărești

Redactor responsabil — Anna V. Mastykova

Sankt Petersburg. Chișinău. Odesa. București.  
**2023**

*70-летию*  
**Михаила Михайловича Казанского**  
*посвящается*



*This issue is dedicated to 70<sup>th</sup> anniversary of Michel M. Kazanski*

## СОДЕРЖАНИЕ

### ЮБИЛЯРУ — VIVAT!

А. В. Мاستыкова (Москва, Россия). О Михаиле Казанском и его семье . . . . .	15
Список опубликованных научных трудов М. М. Казанского (сост. А. В. Мастыкова) . . . . .	35
Фотоальбом . . . . .	51
В. В. Приймак (Сумы, Украина). Ленинградские исследователи раннеславянских древностей Днепровского лесостепного Левобережья . . . . .	83

### ДЕТИ В МИРЕ ВЗРОСЛЫХ

Т. С. Жумаганбетов (Актобе, Казахстан). Дети и детство у средневековых тюрок VI—VIII вв. . . . .	101
Г. В. Требелева (Москва, Россия), А. С. Кизилев (Сочи, Россия), В. С. Смирнов (Москва, Россия). Реконструкция мира детства в древностях Западной Колхиды: взгляд археолога и педагога на артефакты и этнографию . . . .	113

### ДЕТИ И ВЗРОСЛЫЕ: ОБРАЗ ЖИЗНИ И ПРАВИЛА ГИГИЕНЫ

П. П. Гецко (Симферополь, Крым), Н. Г. Свиркина (Москва, Россия), М. О. Филимонова, С. М. Слепченко (Тюмень, Россия). Комплексное исследование индивидов из двух могил некрополя Кыз-Аул . . . . .	127
М. В. Добровольская, Н. Г. Свиркина, С. В. Языков, А. Н. Свиридов (Москва, Россия). Образ жизни детей и взрослых варварской округи Херсонеса (по материалам могильников Фронтное 3 и Киль-Дере 1) . . . . .	139

### ДЕТИ ПО ТУ СТОРОНУ ЖИЗНИ

И. Н. Храпунов, А. А. Стоянова (Симферополь, Крым). Гендерные маркеры погребений римского времени из могильника Опушки . . . . .	155
Н. Ю. Лимберис, И. И. Марченко (Краснодар, Россия). Детские погребения первых веков н. э. из могильника Старокорсунского городища №2 . . . . .	181
С. В. Ярцев, В. Г. Зубарев, Е. В. Шушунова, А. А. Внуков (Тула, Россия). Детские погребения городища «Белинское» и его некрополя . . . . .	197
С. В. Васильев, Г. А. Белова, А. Б. Савинецкий, С. Б. Боруцкая, Н. В. Харламова (Москва, Россия). Захоронение римского времени в египетском Файюме подростка с собаками . . . . .	211
А. Н. Свиридов (Москва, Россия). Подбойные детские погребения IV в. н. э. из могильника Фронтное 3 . . . . .	229
А. И. Айбабин, Э. А. Хайрединова (Симферополь, Крым). Детские погребения раннесредневекового некрополя Боспора . . . . .	239

## ВЕЩИ В ДЕТСКОМ ЗАГРОБНОМ МИРЕ

- О. С. Румянцева (Москва, Россия), Д. В. Бейлин (Симферополь, Крым),  
И. В. Рукавишников (Москва, Россия). Стекланные сосуды из детских  
погребений могильника «Александровские скалы 1» в Восточном Крыму . . . 261
- А. В. Мастыкова (Москва, Россия). Антропоморфные подвески из детской  
могилы некрополя римского времени Фронтное 3: случайность или  
закономерность? . . . 277
- А. Н. Ворошилов, О. М. Ворошилова (Москва, Россия). Воинские традиции  
в детском костюме элиты позднеантичной Фанагории . . . 289
- Э. А. Хайрединова (Симферополь, Крым). Детские погребения с большой пряжкой  
из Юго-Западного Крыма . . . 305

## ОДЕЖДА НА ВЫРОСТ

- М. В. Любичев (Харьков, Украина), Э. Шультце (Берлин, Германия). Уникальные  
фибулы группы *Bügelknopffibeln* на могильнике позднеримского  
времени Войтенки . . . 325
- В. Н. Зинько (Керчь, Крым). Фибулы из раскопок боспорского города Тиритака  
(этнический маркер или ...?) . . . 349
- А. А. Кадиева, С. В. Демиденко (Москва, Россия). Новая находка провинциально-  
римских шарнирных брошей с эмалью и мозаичным стеклом на Северном  
Кавказе . . . 355
- М. М. Казанский (Париж, Франция), М. Е. Ткачук, Д. А. Топал (Кишинев, Молдова).  
Княжеская фибула из села Рэзень . . . 365

## НЕДЕТСКИЕ ДЕНЬГИ

- М. М. Чореф (Нижневартовск, Россия). Статеры Тейрана с обозначением даты  
выпуска ГЭФ как источник исторической информации . . . 377
- А. М. Воронцов (Тула, Россия). Тульский феномен: новые находки позднеримских  
бронзовых монет с правобережья верхней Оки . . . 387

## НОВЫЕ МАТЕРИАЛЫ И ИССЛЕДОВАНИЯ

- А. М. Обломский (Москва, Россия). Раннеславянские памятники в среднем  
течении р. Ворона . . . 409
- Список сокращений . . . 427
- Авторам *Stratum plus* . . . 429

## C O N T E N T S

## VIVAT TO MICHEL KAZANSKI!

<b>A. V. Mastykova</b> ( <i>Moscow, Russian Federation</i> ). <b>About Michel Kazanski and his Family</b> . .	15
<b>M. Kazanski's scientific bibliography</b> (compiled by A.V. Mastykova) . . . . .	35
<b>Photo Album</b> . . . . .	51
<b>V. V. Pryimak</b> ( <i>Sumy, Ukraine</i> ). <b>Leningrad Researchers of Early Slavic Antiquities in the Dnieper Left Bank Forest-steppe</b> . . . . .	83

## EDUCATING CHILDREN IN THE ANCIENT WORLD OF ADULTS

<b>T. S. Zhumaganbetov</b> ( <i>Aktobe, Kazakhstan</i> ). <b>Children and Childhood among the Medieval Türks. 6<sup>th</sup>—8<sup>th</sup> Centuries</b> . . . . .	101
<b>G. V. Trebeleva</b> ( <i>Moscow, Russian Federation</i> ), <b>A. S. Kizilov</b> ( <i>Sochi, Russian Federation</i> ), <b>V. S. Smirnov</b> ( <i>Moscow, Russian Federation</i> ). <b>Reconstruction of Childhood in the Antiquities of Western Colchis: an Archaeologist's and Pedagogue's View of Artifacts and Ethnography</b> . . . . .	113

## CHILDREN AND ADULTS: RULES OF LIFE AND HYGIENE

<b>P. P. Getsko</b> ( <i>Simferopol, Crimea</i> ), <b>N. G. Svirkina</b> ( <i>Moscow, Russian Federation</i> ), <b>M. O. Filimonova</b> , <b>S. M. Slepchenko</b> ( <i>Tyumen, Russian Federation</i> ). <b>A Comprehensive Study of Individuals from Two Graves of the Kyz-Aul Necropolis</b> . . . . .	127
<b>M. V. Dobrovolskaya</b> , <b>N. G. Svirkina</b> , <b>S. V. Yazikov</b> , <b>A. N. Sviridov</b> ( <i>Moscow, Russian Federation</i> ). <b>The Lifestyle of Children and Adults in the Barbarian Environ of Chersonesos (Based on Materials from Frontovoe 3 and Kil-Dere 1 Necropolises)</b> . .	139

## CHILDHOOD AFTERWORLD: RITE AND GOODS

<b>I. N. Khrapunov</b> , <b>A. A. Stoianova</b> ( <i>Simferopol, Crimea</i> ). <b>Gender Markers of the Roman-period Burials in the Cemetery of Opushki</b> . . . . .	155
<b>N. Yu. Limberis</b> , <b>I. I. Marchenko</b> ( <i>Krasnodar, Russian Federation</i> ). <b>Child's Burials of the First Centuries A.D. in the Burial Ground of Starokorsunskaya Settlement No. 2</b> . .	181
<b>S. V. Yartsev</b> , <b>V. G. Zubarev</b> , <b>E. V. Shushunova</b> , <b>A. A. Vnukov</b> ( <i>Tula, Russian Federation</i> ). <b>Children's Burials of the Ancient "Belinskoye" Settlement and its Necropolis</b> . .	197
<b>S. V. Vasilyev</b> , <b>G. A. Belova</b> , <b>A. B. Savinetskiy</b> , <b>S. B. Borutskaya</b> , <b>N. V. Kharlamova</b> ( <i>Moscow, Russian Federation</i> ). <b>A Roman Time Burial of a Teenager with Dogs in Egyptian Fayum</b> . . . . .	211
<b>A. N. Sviridov</b> ( <i>Moscow, Russian Federation</i> ). <b>Children's Niche Graves of the 4<sup>th</sup> Century AD from Frontovoe 3 Cemetery</b> . . . . .	229
<b>A. I. Aibabin</b> , <b>E. A. Khairedinova</b> ( <i>Simferopol, Crimea</i> ). <b>Children's Burials from an Early Medieval Necropolis in the Bosphorus Lane</b> . . . . .	239

## GOODS IN CHILDREN AFTERWORLD

- O. S. Rumyantseva** (*Moscow, Russian Federation*), **D. V. Beylin** (*Simferopol, Crimea*),  
**I. V. Rukavishnikova** (*Moscow, Russian Federation*). **Glass Vessels from the Children's  
 Burials of the Alexandrovskie Skaly 1 Necropolis in the Eastern Crimea . . . . .** 261
- A. V. Mastykova** (*Moscow, Russian Federation*). **Anthropomorphic Pendants from a  
 Children's Grave in a Roman Period Necropolis Frontovoe 3: Coincidence or  
 Regularity? . . . . .** 277
- A. N. Voroshilov, O. M. Voroshilova** (*Moscow, Russian Federation*). **Warrior Traditions  
 in Elite Children Clothes from Late Antique Phanagoria . . . . .** 289
- E. A. Khairedinova** (*Simferopol, Crimea*). **Children's Burials with a Great Buckle  
 from the South-western Crimea . . . . .** 305

## CLOTHES A SIZE TOO BIG

- M. V. Lyubichev** (*Kharkiv, Ukraine*), **E. Schultze** (*Berlin, Germany*). **Unique Brooches  
 of the *Bügelknopffibeln* Group at the Burial Ground of the Late Roman  
 Period Voitenki . . . . .** 325
- V. N. Zin'ko** (*Kerch, Crimea*). **Fibulae from the Excavations of the Bosporan City of  
 Tyritake (either an Ethnic Marker or ...?) . . . . .** 349
- A. A. Kadieva, S. V. Demidenko** (*Moscow, Russian Federation*). **A New Find of Provincial  
 Roman Brooches with Enamel and Mosaic Glass in the Northern Caucasus . . .** 355
- M. M. Kazanski** (*Paris, France*), **M. E. Tkachuk, D. A. Topal** (*Kishinev, Moldova*).  
**Princely Fibula from the Răzeni Village . . . . .** 365

## UNCHILDLIKE MONEY

- M. M. Choref** (*Nizhnevartovsk, Russian Federation*). **Teiranes's Staters with Issue Date  
 Designation ΓΞΦ as Source of Historical Information . . . . .** 377
- A. M. Vorontsov** (*Tula, Russian Federation*). **Tula Phenomenon: New Finds of the Late  
 Roman Bronze Coins from the Right Bank of the Upper Oka . . . . .** 387

## NEW MATERIALS AND STUDIES

- A. M. Oblomskiy** (*Moscow, Russian Federation*). **Early Slavic Archaeological Sites  
 in the Middle Reaches of the Vorona River . . . . .** 409

**Abbreviaations . . . . .** 427

**Submissions . . . . .** 429

М. В. Любичев, Э. Шультце

## Уникальные фибулы группы *Bügelknopffibeln* на могильнике позднеримского времени Войтенки

**Keywords:** Late Roman Period, Chernyakhov/Sântana de Mureș Culture, cemeteries, Knop Bow Fibula

**Cuvinte cheie:** perioada romană târzie, cultura Cherniakhov/Sântana de Mureș, necropole, fibule Bügelknopf

**Ключевые слова:** позднеримское время, культура Черняхов/Сынтана-де-Муреш, могильники, *Bügelknopffibeln*

M. V. Lyubichev, E. Schultze

### Unique Brooches of the *Bügelknopffibeln* Group at the Burial Ground of the Late Roman Period Voitenki

The uniqueness of the Knop Bow Fibula (*Bügelknopffibeln*) from burial 114 lies in the presence of a short, trapezoidal stem and very large buttons (knobs) on the head and ends of the spring and broche from burial 183 and the cult layer of the burial ground is seen in the presence of a plate-“axes” at the transition point of the back to the head and a pentagonal plate on the stem. In the area of the Chernyakhov/Sântana de Mureș culture *Bügelknopffibeln* from 19 burial grounds from burials and the cult layer originate. *Bügelknopffibeln* appear in the conditions of the formed “classical” Chernyakhov/Sântana de Mureș (Stage C3) culture and exist until its finale. In our sample of 21 brooches, only 4 were in inhumation graves, and the rest were in cremations and the cult layer. Graves with the *Bügelknopffibeln* belong mainly to persons with a high position in the vertical vector of the social structure. These brooches also mark the position in its horizontal vector. For example, materials from grave 114 Voitenky identify not only a “professional warrior” but also a migrant. The development of brooches of the Zwiebelknopffibel group in the Roman Empire also influenced the development of brooches in the Barbaricum. And due to their great importance in the Roman army and society, these brooches and their imitations were valued in a similar way outside the empire.

M. V. Lyubichev, E. Schultze

### Fibulele unicate ale grupul *Bügelknopffibeln* din necropola din perioada romană târzie Voitenki

Unicitatea fibulelor Bügelknopf din mormântul 114 constă în prezența piciorului scurt de formă trapezoidală și a butoanelor mari pe capul arcului și terminațiile spiralei, iar a agrafelor din mormântul 183 și stratul cultural al necropolei — în prezența plăcii-„securi” în locul de trecere de la arc spre cap și a plăcii de formă pentagonală pe picioruș. În arealul culturii Cherniakhov/Sântana de Mureș, fibulele Bügelknopf provin din mormintele și stratul cultural a 19 necropole. Ele apar în condițiile culturii Cherniakhov/Sântana de Mureș „clasice” deja formate (etapa C3) și există până la finalul ei. În proba noastră din 21 fibule, doar patru se aflau în morminte prin inhumare, iar restul — în morminte prin incinerare și în stratul cultural. Mormintele cu fibule Bügelknopf sunt preponderent ale unor persoane cu statut înalt în vectorul vertical al structurii sociale. Aceste fibule marchează de asemenea starea în vectorul ei orizontal. Spre exemplu, materialele mormântului 114 din Voitenki determină nu doar „un oștean profesionist”, dar și un migrant. Dezvoltarea fibulelor din grupul Zwiebelknopffibel în Imperiul roman influențează și asupra dezvoltării fibulelor în Barbaricum. Iar în legătură cu importanța lor mare în armata romană și în societate, aceste fibule și imitațiile lor în afara imperiului erau prețuite în fel asemănător.

M. В. Любичев, Э. Шультце

### Уникальные фибулы группы *Bügelknopffibeln* на могильнике позднеримского времени Войтенки

Уникальность *Bügelknopffibeln* из погребения 114 заключается в наличии короткой, трапецевидной ножки и очень больших кнопок на головке и концах пружины, а застёжки из погребения 183 и культового слоя могильника — в наличии пластины-«секиры» на месте перехода спинки в головку и пятиугольной пластинки на ножке. В ареале культуры Черняхов/Сынтана де Муреш *Bügelknopffibeln* происходят из погребений и культового слоя 19 могильников. Они появляются в условиях сформировавшейся «классической» культуры Черняхов/Сынтана де Муреш (ступень C3) и существуют вплоть до ее финала. В нашей выборке из 21 фибулы только 4 находились в погребениях-ингумациях, а остальные — в кремациях и культовом слое. Погребения с *Bügelknopffibeln* принадлежат лицам преимущественно с высоким положением в вертикальном векторе социальной структуры. Эти фибулы маркируют также положение в ее горизонтальном векторе. Например, материалы погребения 114 Войтенков определяют не только «профессионального воина», но и мигранта. Развитие фибул группы Zwiebelknopffibel в Римской империи влияло и на развитие фибул в Барбарикуме. А в связи с их большим значением в римской армии и обществе, эти фибулы и их имитации за пределами империи ценились похожим образом.



Поводом к созданию этой статьи явились находки в двух погребениях и культовом слое могильника Войтенки<sup>1</sup> фибул группы «бюгелькнопффибельн» — *Bügelknopffibeln*, которые сейчас являются уникальными. В ней мы не ограничиваемся описанием и анализом исключительно этих артефактов, но обращаемся также к находкам *Bügelknopffibeln*, найденных на археологическом комплексе Войтенки (могильник и поселение), в погребениях могильников культуры Черняхов/Сынтана де Муреш, к хронологическому, социальному и культурному аспектам присутствия этих фибул в данной культурной группе. Погребение 114 уже введено в научный оборот в контексте кремаций с фибулами и шпорами в Барбарикуме римского времени (Schultze, Lyubichev 2017), а погребение 183 — в контексте групповых погребений на могильниках культуры Черняхов/Сынтана де Муреш (Любичев, Шульцце 2022). Находится в печати статья, посвященная погребению 183 (Любичев, Шульцце, у друці).

### Фибула из погребения 114

Из погребения 114 (Приложение) (рис. 2) происходит бронзовая двухчастная литая фибула, у которой отсутствует игла (рис. 2: 2). Прямая спинка имеет дуговидный изгиб и сечение в виде многоугольника на середине и прямоугольника в нижней части, ближе к ножке. Короткая, расширяющаяся к нижнему краю и украшенная фасетками ножка имеет форму трапеции. Приёмник с открытым концом занимает почти всю длину ножки. На головке находится штырь, на котором закреплена большая кнопка, имеющая форму

в виде полусферы в верхней части и двух обращенных друг к другу меньшими основаниями усеченных конусов. Железная ось пружины закреплена в отверстии головки. На концах пружины находятся кнопки, форма которых подобна той, что закреплена на головке. Параметры изделия (см): длина — 5,7; ширина спинки — 0,5; длина пружины — 3,4; максимальная ширина ножки — 1,0.

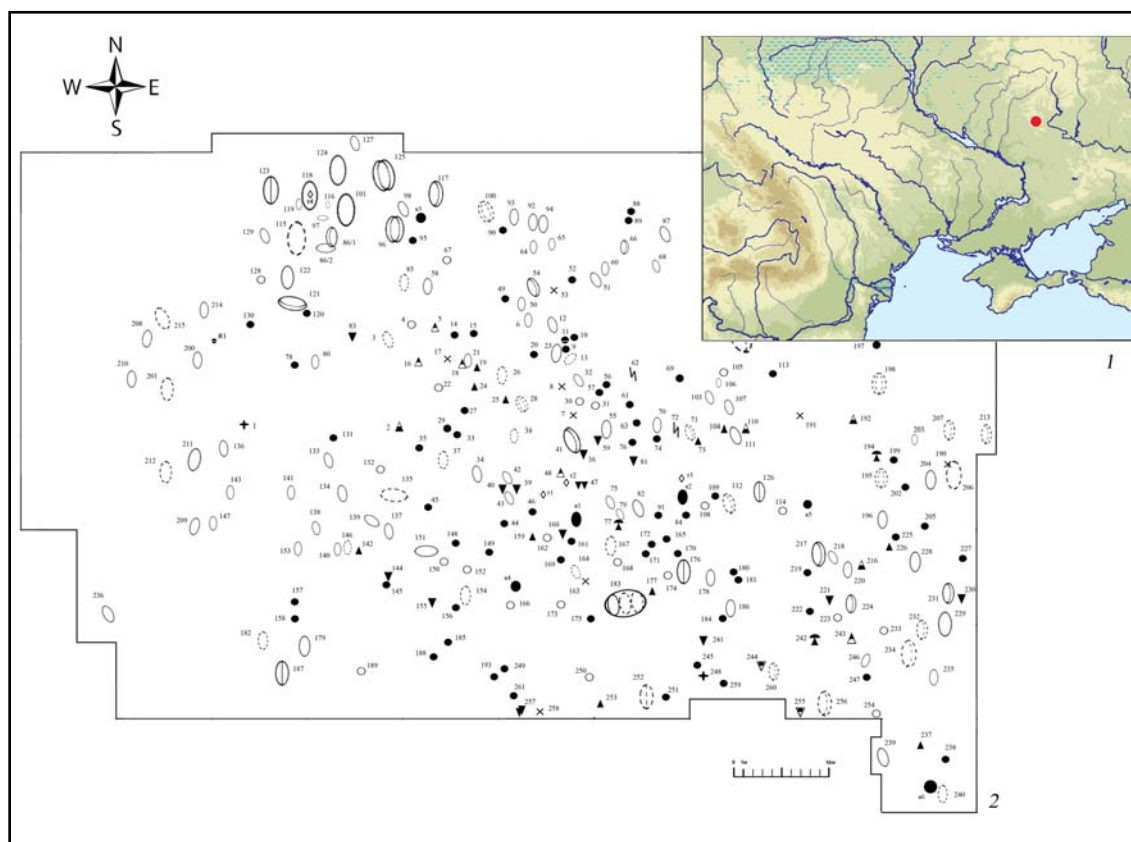
### Фибула из погребения 183

Из погребения 183 (рис. 3—5) происходит бронзовая двухчастная литая фибула (рис. 4: 2). Ее дуговидная в изгибе прямая спинка имеет сечение в виде треугольника. Спинка выделена уступами со стороны головки и ножки. Сечение слегка сужающейся к нижнему краю ножки — пятиугольник. На конце ножки находится пятиугольная пластина, по оси которой проходит грань, являющаяся продолжением ребра спинки и ножки. На самой пластине рельефно выделен ромб, через два угла которого и проходит грань. Приемник — закрытый, в виде коробки, занимает почти всю длину ножки, кроме половины пластины. На месте перехода спинки в головку находится пластина в форме секиры. Пружинное устройство представляет собой две конические трубки по обе стороны пластины на головке. На этих трубках закреплена основная пружина в два оборота с каждой стороны. На концах трубок расположены кнопки в виде усеченного конуса и полусферы. Имеется одинарная нижняя тетива. Параметры изделия (см): длина — 6,3; ширина спинки — 0,55; длина пружинного аппарата — 4,2; ширина ножки — 0,4.

### Фибулы из культового слоя могильника и поселения Войтенки

В культовом слое могильника обнаружена бронзовая двухчастная литая фибула (рис. 6: 1). Ее дуговидная в изгибе прямая спинка имеет сечение в виде треугольника. Спинка выделена уступами со стороны головки и ножки. Сечение слегка сужающейся к нижнему краю ножки — пятиугольник. Прямая ножка имеет сечение в виде пятиугольника. На конце ножки расположена пятиугольная пластина, грань по оси которой является продолжением ребра спинки и ножки. Ее четыре стороны украшены выгравированными насечками. Приемник — с закрытым концом, в виде коробки, занимает почти всю длину ножки, кроме половины пластины. На месте перехода спин-

<sup>1</sup> Могильник относится к археологическому комплексу позднеримского времени — начала эпохи Великого переселения народов, который находится в восточной части ареала культуры Черняхов/Сынтана-де-Муреш (рис. 1: 1) возле села Войтенки (Богодуховский район, Харьковская область). Поселение занимает оба склона мокрой балки, могильник расположен выше поселения на южном склоне. Поселение содержит участки и комплексы ступеней C1<sub>b</sub> — C2 и C3, D1. За время его исследования Германско-Славянской археологической экспедицией Харьковского национального университета имени В. Н. Каразина в кооперации с Евразийским отделом Германского археологического института в течении 2005—2021 гг. открыто 273 погребения (128 ингумаций, 143 кремации, 2 кенотафа) (рис. 1: 2), которые относятся к ступеням C3 — D1 в системе Я. Тейрала (Tejral 1992: 234—246) или к фазам В — Е горизонта «классической» черняховской культуры в области днепро-донецкой лесостепи (Любичев 2019: часть 2: 32—36).



**Рис. 1.** Положение археологического комплекса Войтенки в ареале культуры Черняхов/Сынтана де Муреш (1), погребения 114 и 183 с *Bügelknopffibeln* на плане могильника (2).

**Fig. 1.** Position of the archaeological complex Voitenki in the area of the Chernyakhov/Sântana de Mureș culture (1), graves 114 and 183 with *Bügelknopffibeln* on the plan of the graveyard (2).

ки в головку находится пластина в форме секиры, «лезвие» которой украшено выгравированными насечками. Пружинное устройство представляет собой две граненые цилиндрические трубки, на которых закреплена основная пружина в два оборота с каждой стороны. На концах трубок расположены кнопки в виде усеченного конуса и полусферы. Имеется одинарная нижняя тетива. Параметры изделия (см): длина — 6,5; ширина спинки — 0,58; длина пружинного аппарата — 4,55; ширина ножки — 0,5.

Эта застежка очень похожа на фибулу из погребения 183. Она отличается лишь гравировкой на верхней и нижней пластинах, прямой ножкой, формой трубок пружинного аппарата и наличием граней на них. Фибула попала в слой на уровне 0,3 м в 14 м к Юго-Востоку от погребения 183, в котором прослежен ход проникновения, имеется свободная площадь и находились позвоночная кость человека, роговой гребень, глиняное пирамидальное грузило (Любичев, Шульц 2022: 10) (рис. 3). Не исключено, что фибула была частью убранства находившихся там погребенных.

Рядом с этой фибулой в культовом слое могильника (сектор XL; квадрат 3/3; уровень 0,77 м) обнаружена еще одна двухчастная бронзовая фибула подобного типа (Любичев та ін. 2021: 56, рис. 94: 5 и 95: 5) (рис. 6: 2, 3). Ее дуговидная в изгибе прямая спинка и прямая ножка имеют сечение в виде пятиугольника. Приемник — с закрытым концом, в виде коробки, занимает всю длину ножки. Ножка украшена двумя наклоненными в противоположные стороны площадками. На месте перехода спинки в головку находится грибовидная кнопка. Сохранилась основная пружина в три витка с каждой стороны, которая крепится к корпусу с помощью пластинки с отверстием. Надставная пружина не сохранилась. Присутствует одинарная нижняя тетива. Параметры изделия (см): длина — 4,9; ширина корпуса — 1,0; длина пружинного аппарата — сохранилось 1,6 (по 0,8 с каждой стороны); ширина ножки — 0,5.

Остальные фибулы этого типа обнаружены на поселении, к которому относится могильник. Из слоя на участке А (Парцелла В, квадрат А/15, уровень 0,4 м) происходит двух-

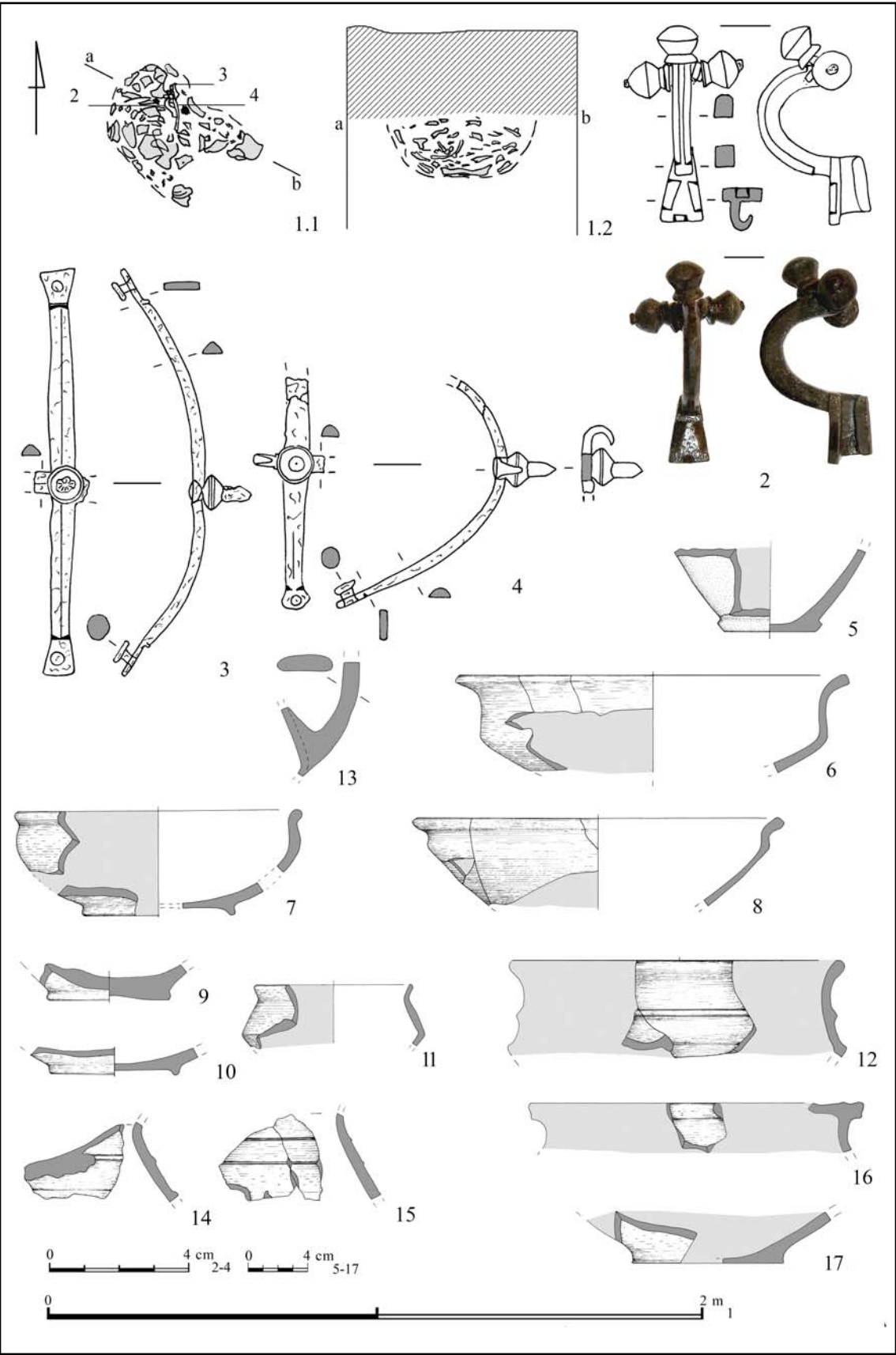
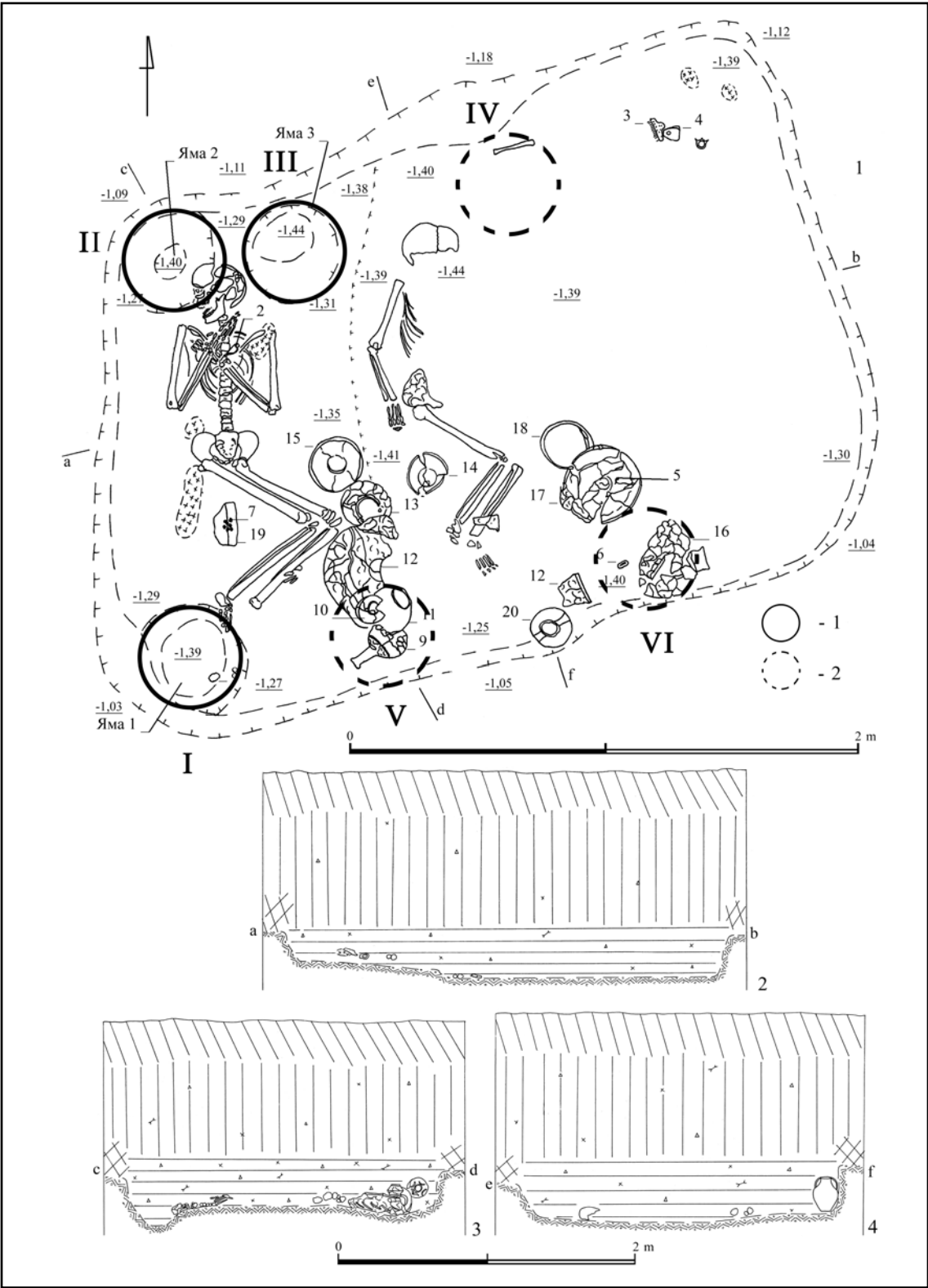


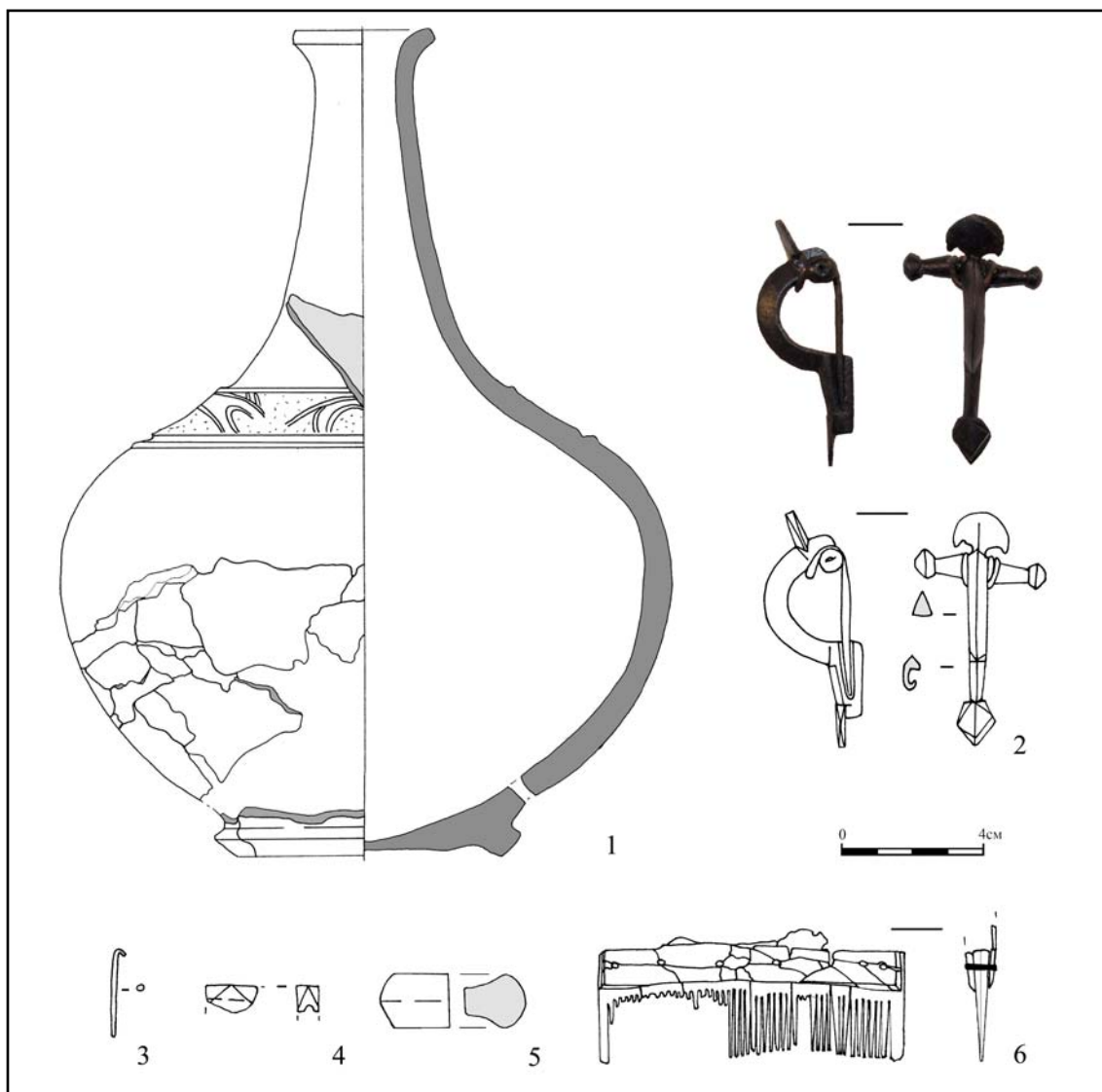
Рис. 2. Погребение 114 могильника Войтенки.

Fig. 2. Grave 114 of the graveyard Voitenki.



**Рис. 3.** Погребение 183 могильника Войтенки: план и профиль. Обозначения на плане: 2 — фибула; 3 — роговой гребень; 4 — глиняное пирамидальное грузило; 5 — бронзовая клюковидная булавка; 6 — глиняное пряслице; 7 — камни (7); 8 — камень; 9 — сосуд 1 (рис. 4: 1); 10 — сосуд 2; 11 — сосуд 3; 12 — сосуд 4; 13 — сосуд 5; 14 — сосуд 6; 15 — сосуд 7; 16 — сосуд 8; 17 — сосуд 9; 18 — сосуд 10; 19 — сосуд 11; 20 — сосуд 12.

**Fig. 3.** Grave 183 of the graveyard Voitenki: plan and profile. Designations on the plan: 2 — fibula; 3 — comb; 4 — loom weight of clay; 5 — bronze pin; 6 — clay spindle — whorl; 7 — stones (7); 8 — stone; 9 — vessel 1 (fig. 4: 1); 10 — vessel 2; 11 — vessel 3; 12 — vessel 4; 13 — vessel 5; 14 — vessel 6; 15 — vessel 7; 16 — vessel 8; 17 — vessel 9; 18 — vessel 10; 19 — vessel 11; 20 — vessel 12.



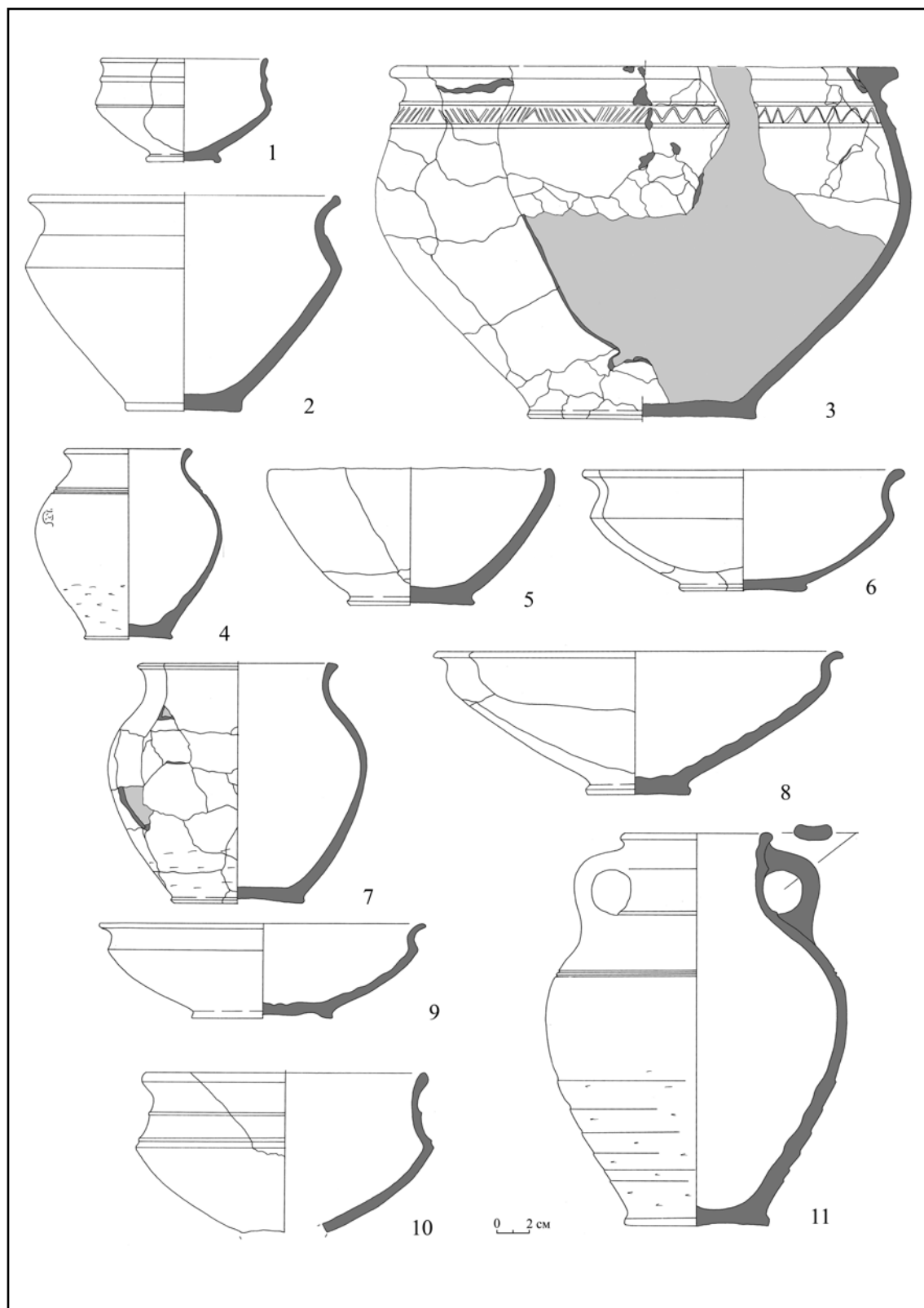
**Рис. 4.** Погребение 183 могильника Войтенки: кувшин с зооморфным орнаментом (1), индивидуальные находки (2—6).

**Fig. 4.** Grave 183 of the grave field Voitenki: jug-decanter with zoomorphic ornament (1), individual finds (2—6)

частная бронзовая фибула (Любичев и др. 2010: 9, рис. 85:7 и 86:7; Schultze, Lyubichev 2017: fig. 4: 3) (рис. 6: 4, 5). Ее дуговидная в изгибе прямая спинка имеет сечение в виде прямоугольника, ближе к квадрату. По всей длине спинка украшена выгравированным орнаментом в виде волнистой линии с отростками. Прямая ножка, которая шире спинки, имеет сечение в виде прямоугольника, но ближе к пластине. Приемник — с закрытым концом, в виде коробки, занимает всю длину ножки. Вдоль длинных сторон ножки украшена выгравированными фасетками и перпендикулярно им — двумя каналами. На месте перехода спинки в головку находится выступ в виде вытянутой сферы, который украшен выгравированными перпендикулярными прямыми

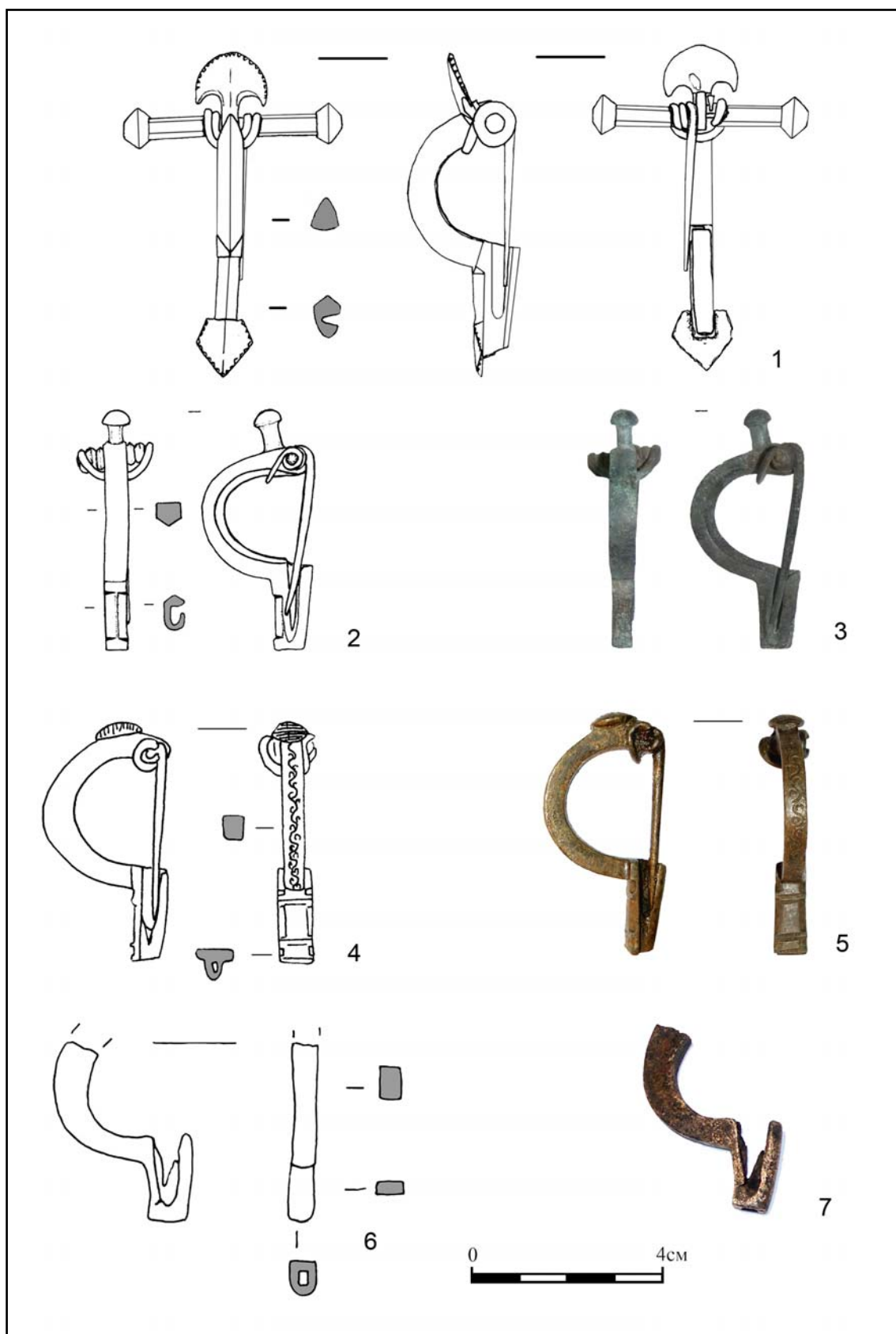
линиями. Сохранилась основная пружина в один и два витка с каждой стороны, которая крепится к корпусу с помощью пластинки с отверстием. Надставная пружина не сохранилась. Присутствует одинарная нижняя тетива. Параметры изделия (см): длина — 4,8; ширина спинки — 0,7; ширина ножки — 0,55.

На поверхности участка В обнаружена двухчастная бронзовая фибула, у которой отсутствуют верхняя часть спинки, головка и пружинный аппарат (Любичев и др. 2008: 5, рис. 60:4; Schultze, Lyubichev 2017: fig. 4: 2) (рис. 6: 6, 7). Ее дуговидная в изгибе прямая спинка имеет сечение в виде прямоугольника, ближе к квадрату. Прямая ножка, по ширине равная спинке, имеет сечение в виде прямоугольника, но ближе к пластине.



**Рис. 5.** Погребение 183 могильника Войтенки. Керамика: 1 — сосуд 2; 2 — сосуд 3; 3 — сосуд 4; 4 — сосуд 5; 5 — сосуд 6; 6 — сосуд 7; 7 — сосуд 8; 8 — сосуд 9; 9 — сосуд 10; 10 — сосуд 11; 11 — сосуд 12.

**Fig. 5.** Grave 183 of the grave field Voitenki. Ceramic vessels: 1 — vessel 2; 2 — vessel 3; 3 — vessel 4; 4 — vessel 5; 5 — vessel 6; 6 — vessel 7; 7 — vessel 8; 8 — vessel 9; 9 — vessel 10; 10 — vessel 11; 11 — vessel 12.



**Рис. 6.** Bügelknopffibel из культового слоя могильника (1—3) и слоя (4, 5), подъемного материала (6, 7) поселения Войтенки: 2, 3—133 инд. м/2020; 4, 5—2 инд. п/2009; 6, 7—90 инд. п/2007.

**Fig. 6.** Bügelknopffibel from cultus layer of the graveyard (1—3), from layer (4, 5) or surface (6, 7) of the settlement Voitenki: 2, 3—133 ind. m/2020; 4, 5—2 ind. p/2009; 6, 7—90 ind. p/2007.



№4. 2023

Приемник — с закрытым концом, в виде коробки, занимает всю длину ножки. В нижней части приемника находится прямоугольное в плане отверстие. Параметры изделия (см): длина сохранившаяся — 3,2; ширина спинки — 0,5; ширина ножки — 0,55.

Эти фибулы являются литыми, имеют мощную спинку различного сечения (многогранник, пятиугольник, прямоугольник, треугольник), массивную, преимущественно длинную, прямую или расширенную ножку, в основном приемник с закрытым концом, а также приемник с открытым концом. Ножка украшена фасетками и может иметь щиток. Пружинный аппарат выполнен в виде пружины, которая ограничена на концах кнопками, или в виде трубок с кнопками, на которых закреплена основная пружина. На месте перехода спинки к головке находится кнопка/щиток/сферический выступ. Все они<sup>2</sup> относятся к группе *Bügelknopffibeln*. Кратко рассмотрим саму группу и ее фибулы из погребений могильников культуры Черняхов/Сынтана де Муреш.

### ***Bügelknopffibeln*: признаки и распространение на могильниках культуры Черняхов/Сынтана де Муреш**

В классификации фибул О. Альмгрена позиции 185 и 186 занимают застёжки с тремя кнопками (Almgren 1923: Taf. VIII: Fig. 185, 186), где, в отличие от фибул типа Нидам (*Nydamfibel*) (Almgren 1923: Taf. VII, Fig. 163), средняя кнопка находится не на конце спинки, но немного спереди, подобно провинциально — римским фибулам: Fig. 187 (*Scharnierarmfibel*), Fig. 190 (*Zwiebelknopffibel*) (Almgren 1923: Taf. VIII: Fig. 187, 190, 191) (Voß 1998: 274).

Ф. Кухенбух ввел термин «*Bügelknopffibel*», обозначающий застёжки с массивным приемником, высокой массивной спинкой и кнопкой на головке (Kuchenbuch 1938: 37, Taf. VIII: 4: XXIX: 14—15). Э. Шюльдт ведущими признаками этой категории фибул считал массивные спинку и ножку. По форме кнопки и сечению спинки он выделил формы А-Н, расположенные в хронологическом порядке (Schuldt 1953: 69, 70, Abb. 51—58).

Э. Мейер к признакам этого типа фибул отнес: кнопку на головке и концах пружины; ножке; массивную полукругло изогнутую спинку различного сечения, «гребень»

на спинке (отлитый вместе с фибулой или выполненный после отливки), выгравированный орнамент. Характерной для них он считал чисто пружинную конструкцию, лишь некоторые застёжки имеют конструкцию с пружиной и трубкой, которая отличается от шарнира *Zwiebelknopffibel* (Meyer 1960, S. 217). На основании формы кнопки и сечения спинки Э. Мейер выделил 6 серий и 13 вариантов таких фибул, причем в серии I—V вошли «чистые» «бюгелькнопффибельн», а в серию VI — особые формы (Meyer 1960: 222—232). Но по этим признакам территориальные и хронологические группы не выделялись (Щукин, Щербакова 1986: 182—183).

*Bügelknopffibeln* составляют группу 20 в классификации А. К. Амброза, где именуются как «Т-образные фибулы с пружиной». В качестве их общих признаков названы «массивная дуговидная спинка, сплошной приемник, двучленная пружина и часто кнопка на головке» (Амброз 1966: 75). Вид 1 типа 1 составляют застёжки с узкой ножкой и в том числе «колбовидным» приемником (Амброз 1966: табл. 12: 18, 19, 22). Вариант «а» образуют фибулы с кнопкой на головке (Амброз 1966: табл. 12: 18), вариант «б» — с небольшим щитком над пружиной (Амброз 1966: табл. 12: 22). К виду 2 типа 1 относятся застёжки с расширяющейся ножкой (Амброз 1966: табл. 12: 23, 24), включающие варианты: «а» — без щитка на головке; «б» — со щитком на головке, но без кнопки; «в» — со щитком и кнопкой на головке.

Среди *Bügelknopffibeln* в Центральной Европе были выделены в том числе типы Лойткирх (*Leutkirch*) и Герлахсхайм (*Gerlachsheim*). Фибулы, относящиеся к типу Лойткирх (*Leutkirch*) (Koch 1974: Abb. 5: 1), соответствуют застёжкам группы 20, типу 1 варианту «а» в классификации А. К. Амброза. Первоначально к этому типу были отнесены фибулы лишь с биконической кнопкой на головке (Koch 1974: Abb. 5, 6). Р. Кох обратил внимание на обстоятельство, когда типобразующим признаком является исключительно форма кнопки, и в таком случае к типу относятся совершенно различные по конструкции фибулы. Главными признаками для выделения типа должны быть форма, пропорции ножки и спинки (Koch 1974: 237, 240). Теперь к типу Лойткирх (*Leutkirch*) относятся фибулы и с другими формами кнопок: конической, сферической (Voß 1998: Abb. 2; Droberjar 2015: obr. 5: 1—3; 9). Фибулы типа Герлахсхайм имеют «гребень» на спинке (Bemmann 2008: 27—29, Abb. 5, 6; Droberjar 2015: obr. 5: 4—11; 10).

<sup>2</sup> Еще до начала наших ежегодных исследований археологического комплекса Войтенки с 2004 г. на поверхности поселения были найдены *Bügelknopffibeln* (Бакуменко и др. 2006: рис. V.1—3).



Описанные выше «бюгелькнопффибель» из археологического комплекса Войтенки относятся к следующим видам и вариантам типа 1 группы 20 А.К. Амброза: фибула из погребения 114 (рис. 2: 2) — вид 2, вариант «а», фибулы из погребения 183 и подобная ей фибула их культового слоя могильника (рис. 4: 2; 6: 1) — вид 1, вариант «б», фибула из культового слоя могильника (рис. 6: 2, 3) и фибула из слоя участка А поселения (рис. 6: 4, 5) — вид 1, вариант «а», фибула (фрагмент) из подъемного материала участка В поселения (рис. 6: 6, 7) — тип 1.

По опубликованным данным в ареале культуры Черняхов/Сынтана де Муреш помимо могильника Войтенки (Війтенки) *Bügelknopffibeln* происходят из погребений и культового слоя (разрушенных погребений) могильников Богдэнешть-Фэлчиу (Bogdănești-Fălciu), Бырлад-Валя Сякэ (Bârlad — Valea Seacă), Великая Бугаевка (Велика Бугаївка), Данчены (Dănceni), Извоаре-Нямц (Izvoare — Neamț), Компанийцы (Компанійці), Косаново (Косанове), Кринички, Мэлэешть (Mălăești), Оселивка (Оселівка), Островец (Острівець), поселок имени К. Либхнехта, Привольное (Привільне), Тодирень (Todireni) (Приложение). Они обнаружены фактически во всех регионах ареала культуры, а отсутствие в Северо-Западном Причерноморье и Мунтении объясняется исключительно степенью изученности и, возможно, степенью опубликованности (рис. 7). Фибулы относятся к следующим видам и вариантам типа 1 группы 20 А.К. Амброза: вид 1, вариант «а»: поселок К. Либхнехта (подъемный материал, из разрушенной кремации) (рис. 8: 8), Косаново, погр. 59—1962 (рис. 9: 7), Компанийцы, погр. 8 (рис. 9: 1); вид 1 вариант «б»: Бырлад-Валя Сякэ, погр. 342 (рис. 9: 5), Привольное, погр. 20 (рис. 8: 3); вид 2, вариант «а»: Тодирень, погр. 3 (рис. 9: 8); вид 2 вариант «б»: Богдэнешть-Фэлчиу, погр. 3 (рис. 8: 1) и 46 (рис. 8: 2), Кринички, погр. 1 (рис. 8: 4), Оселивка (культовый слой — из разрушенной кремации) (рис. 8: 6); вид 2 вариант «в»: Данчены, погр. 49 (рис. 9: 6), Извоаре-Нямц, погр. X (рис. 8: 9), Мэлэешть, погр. 15 (рис. 8: 7), погр. 10 Островца (рис. 8: 5).

Вид и вариант фибулы из погр. 126 Великой Бугаевки (рис. 9: 4) не может быть определен по причине ее фрагментарности. Особенностью фибулы из погр. 20 Привольного является наличие «гребня» на спинке (рис. 8: 3), и по этому признаку застежка относится к типу Герлахсхайм.

подавляющее большинство данных фибул имеют на головке щиток различной фор-

мы (квадратный, прямоугольный, трапециевидный, полукруглый), в некоторых случаях на нем закреплена кнопка. Может быть, такие застежки следует вычленировать из группы *Bügelknopffibeln* и отнести к «особой группе фибул черняховской культуры — щитковым фибулам», выделенной О.В. Петраускасом и Е.В. Синецей (Петраускас, Синеца 2010)?

При рассмотрении группы «щитковых фибул» сразу же бросается в глаза то обстоятельство, что в нее включены застежки различных типов, с отличающимися конструкциями спинок, приемников и пружинных аппаратов, с различной формой ножки, в некоторых изделиях щитки присутствуют как на головке, так и на ножке (Петраускас, Синеца 2010: табл. 1, рис. 1, 2). В группу попали как фибулы со сплошным приемником, так и *Bügelknopffibeln*, среди последних в том числе изделия из погр. 126 Великой Бугаевки, погр. 1 Криничек, погр. 20 Привольного, погр. 15 Малаешт, погр. 49 Данчен, погр. 10 Островца (Петраускас, Синеца 2010: рис. 1: 6, 7; 2: 1, 9, 11, 12). Объединяющим признаком «щитковых фибул» является исключительно наличие щитка возле пружины и на ножке. Приведенное выше замечание Р. Коха с полным основанием может быть применено и к выделенной таким образом группе «щитковых фибул».

В качестве удачного примера создания группы «щитковые фибулы», но в рамках одного типа, представляется выделение М. Шульце-Дерламма группы фибул Пойкендорф („Spiralplattenfibeln vom Typ Peukendorf“) (Schulze-Dörlamm 2000: 599, Abb. 1) (рис. 10), где все фибулы, относящиеся к группе, имеют единые базовые признаки — мощные спинки и приемники, принадлежат к группе *Bügelknopffibeln* и обладают дополнительным признаком — полукруглым щитком на месте перехода спинки в головку (Schulze-Dörlamm 2000: Abb. 1; Bemmman 2008: 25—26, Abb. 3, 4). В классификации А.К. Амброза застежки со щитками (щитками и кнопками) являются вариантами в каждом из двух видов первого типа группы (Амброс 1966: 75—76), и такой подход выглядит весьма удачным.

При классификации элементов инвентаря мужских погребений в целях установления относительной хронологии этой субкультуры в рамках общности Черняхов/Сынтана де Муреш О.В. Гопкало заменила группу *Bügelknopffibeln* двумя группами фибул, а именно: 1) «бюгелькнопффибель или щитковые по О.В. Петраускасу, Е.В. Синеце» (из погребений 49 Данчен, 59/1962 Косаново, 15 Мэлэешть) (Гопкало 2011: 79, рис. 16: рис. 17: 3—5);



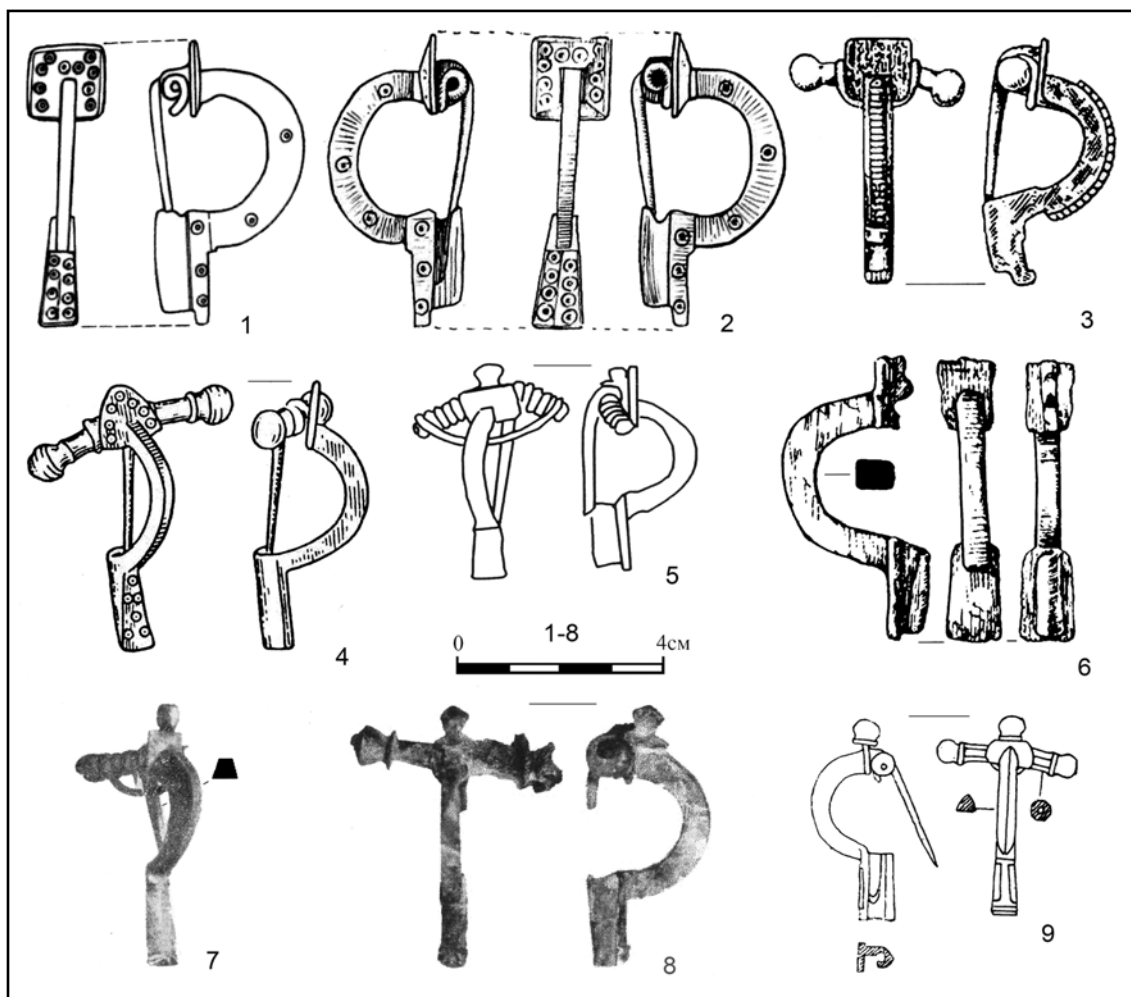
**Рис. 7.** *Bügelknopffibel* и *Zwiebelknopffibel* на могильниках культуры Черняхов/Сынтана де Муреш (карта): 1, 2 — Богдэнешть-Фэлчу (Bogdănești-Fălciu); 3—5 — Бырлад-Валя Сякэ (Bârlad — Valea Seacă); 6 — Великая Бугаевка (Велика Бугаївка); 7, 8 — Войтенки (Війтенки); 9 — Данчены (Dănceni); 10 — Извоаре-Нямц (Izvoare — Neamț); 11 — Компанийцы (Компанійці); 12 — Косаново (Косанове); 13 — Кринички; 14 — Мэлэешть (Mălăești); 15 — Оселивка (Оселівка); 16 — Островец (Острівець); 17 — поселок имени К. Либхнехта; 18 — Привольное (Привільне); 19 — Тодирень (Todireni).

**Fig. 7.** *Bügelknopffibel* and *Zwiebelknopffibel* from the graves of the Chernyakhov/Sântana de Mureș culture (map): 1, 2 — Bogdănești-Fălciu; 3—5 — Bârlad — Valea Seacă; 6 — Velikaya Bugayivka; 7, 8 — Voitenki; 9 — Dănceni; 10 — Izvoare — Neamț; 11 — Kompanyitsy; 12 — Kosanovo; 13 — Krinichki; 14 — Malaeshty; 15 — Oselivka; 16 — Ostrovets; 17 — Poselok imeni K. Libknechta; 18 — Privol'noe; 19 — Todireni.

2) «Т-образные пружинные фибулы или щитковые по О. В. Петраускасу, Е. В. Синице» (погребения 1 Криничек, 10 Островца, 20 Привольного) (Гопкало 2011: 79, рис. 17: 6—8). Критерии подобной классификации совершенно не ясны: все эти фибулы вне признака наличия кнопки или щитка на головке по своим базовым признакам относятся к группе *Bügelknopffibel*, все они являются Т-образными (в том числе с утраченным пружинным аппаратом), почти все имеют щитки, кроме фибулы из погребения 59—1962 Косаново (но которая, однако, включена в группу «щитковых»). К группе «пружинных» фибул отнесены изделия как с исключительно основной пружи-

ной (Гопкало 2011: рис. 17: 8), так и с трубками, вокруг которых закреплена основная пружина (Гопкало 2011: рис. 17: 6, 7).

Отнесение фибул из погребения 183 и культурного слоя могильника Войтенки (рис. 4: 2; 6: 1), из погр. 126 Великой Бугаевки (рис. 9: 4) и погр. 342 Бырлад-Валя Сякэ (рис. 9: 5) к варианту «б» («с небольшим щитком над пружиной») вида 1 (Амброз 1966: 75—76) является условным, ибо на этих фибулах нет щитка между спинкой и пружинным аппаратом, подобно другим застежкам (рис. 8: 1—7, 9; 10: 6), а речь идет именно о пластине на месте кнопки. В таком случае фибулы с пластинками на месте кнопки не являются собственно



**Рис. 8.** Bügelknopffibel из погребений могильников культуры Черняхов/Сынтана де Муреш: 1 — Богдэнешть-Фэлчу, погр. 3 (Mamalaucă 2018: pl. 6:1); 2 — Богдэнешть-Фэлчу, погр. 45 (Palade 1973: fig. 15: 3); 3 — Привольное, погр. 20 (Нухаренко 1955: табл. IV: 2); 4 — Кринички, погр. 1 (Сымонович 1960: рис. 3: 3); 5 — Островец, погр. 10 (Ивановский, Цигилик 1995: рис. 4: 10); 6 — Оселивка, культовый слой (Никитина 1988: табл. 51: 2); 7 — Мэлэшть, погр. 15 (Федоров 1960: рис. 19: 6); 8 — Поселок имени К. Либхнехта, подъемный материал (Радюш 2011: рис. 4: a1); 9 — Извоаре-Нямц, погр. X (Alexianu, Ellis 1987: fig. 5).

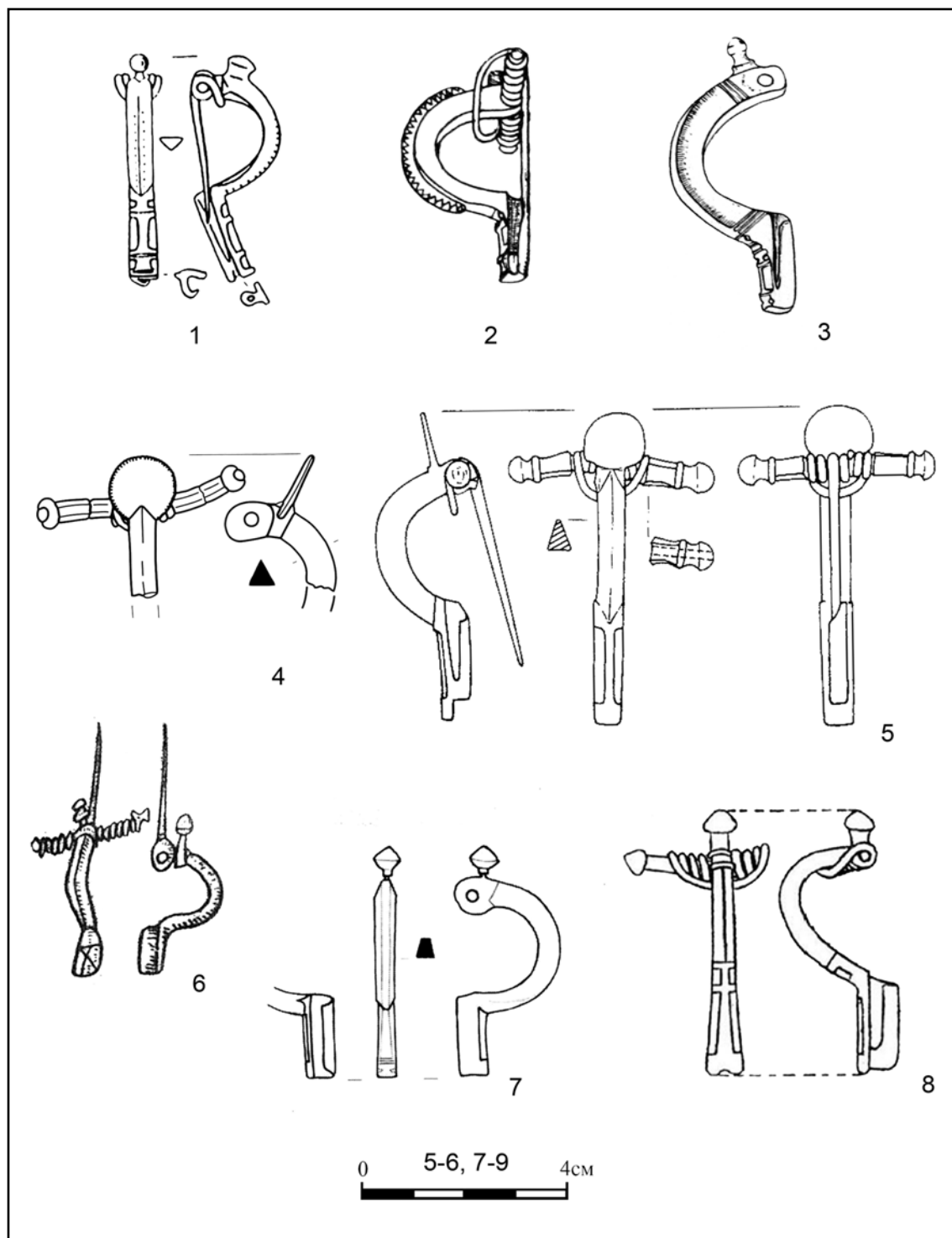
**Fig. 8.** Bügelknopffibel from the graves of the Chernyakhov/Sântana de Mureș Culture: 1 — Bogdănești-Fălciu, gr. 3 (Mamalaucă 2018: pl. 6:1); 2 — Bogdănești-Fălciu, gr. 45 (Palade 1973: fig. 15: 3); 3 — Privol'noe, gr. 20 (Нухаренко 1955: табл. IV: 2); 4 — Krinichki, gr. 1 (Сымонович 1960: рис. 3: 3); 5 — Ostrovets, gr. 10 (Ивановский, Цигилик 1995: рис. 4: 10); 6 — Oselivka, cult layer (Никитина 1988: табл. 51: 2); 7 — Malaeshty, gr. 15 (Федоров 1960: рис. 19: 6); 8 — Poselok imeni K. Libknehta, find from surface (Радюш 2011: рис. 4: a1); 9 — Izvoare — Neamț, gr. X (Alexianu, Ellis 1987: fig. 5).

«щитковыми». Подобные пластины известны на некоторых фибулах со сплошным приемником (рис. 11: 7—9). Возможно они появились на отдельных *Bügelknopffibeln* как заимствование именно от этой группы.

Уникальность фибулы из погребения 114 заключается в наличии короткой, мощной, трапецевидной ножки и очень больших кнопок на головке и концах пружины (рис. 2: 2). Пока в ареале культуры Черняхов/Сынтана де Муреш не известны *Bügelknopffibeln* с такими кнопками. Из погр. 312 могильника позднеримского времени — начала эпохи Великого переселения народов Пятра Фрикацей (Piatra

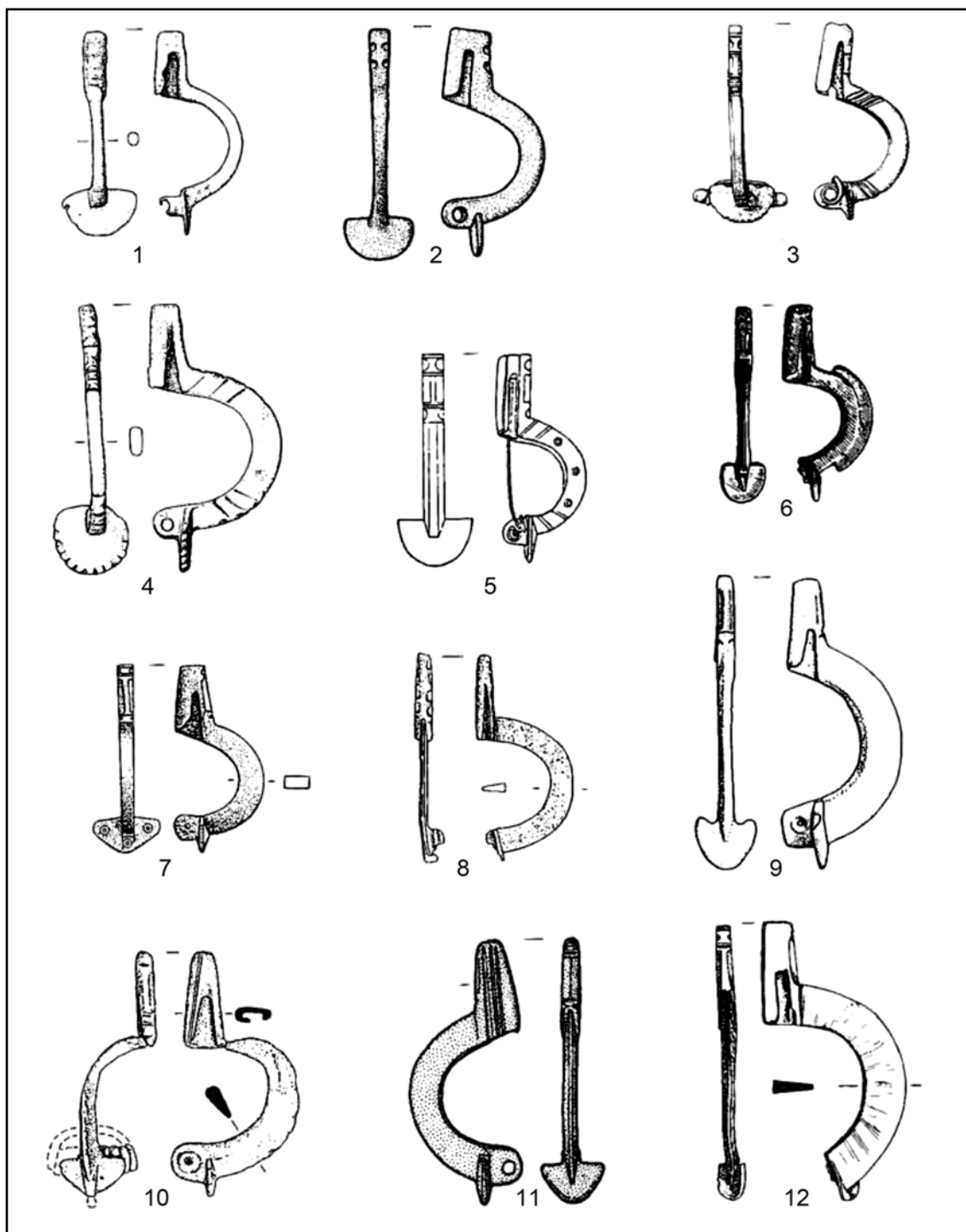
Fricaței) с черняховскими элементами происходит фибула с кнопками близких размеров (Аурелиан 1962: рис. 5:1) (рис. 11: 3). Большие кнопками отличается фибула из Креммина (Kremmin) (Schack 1976: Abb. 7: n) (рис. 11: 4). Наличие подобных кнопок на фибуле из погребения 114 Войтенков является результатом влияния *Zwiebelknopffibeln* (Keller 1971: Abb. 11; Pröttel 1988: Abb. 2—4; Bliujienė, Vasiliauskas 2012: fig. 2:1; 3: 1, 3; Swift 2000: fig. 2—9).

Многоугольный щиток на ножке *Bügelknopffibeln* (как на изделии из погр. 183 Войтенков и слоя могильника) известен на эк-



**Рис. 9.** Bügelknopffibel из погребений могильников культуры Черняхов/Сынтана де Муреш (1, 4—6) и памятников Барбарикума римского времени (2, 3): 1 — Компанийцы, погр. 8 (Некрасова 2006: рис. 59: 7); 2 — Герласхайм (Gerlachsheim), погр. 3—4 (Meyer 1960: Abb. 24); 3 — Заальбург (Saalburg) (Meyer 1960: Abb. 76); 4 — Великая Бугаевка, погр. 126 (Петраускас, Шишкин 2013: рис. 149: 1); 5 — Бырлад-Валя Сякэ, погр. 342 (Palade 2004: fig.139: 3); 6 — Данчены, погр. 49, (Рафалович 1986: табл. XXI: 9, 11); 7 — Косаново, погр. 59—1962 (Petrauskas 2003: Abb.57: 6); 8 — Тодирень, погр. 3 (Ionița 1982: fig.30: 13).

**Fig. 9.** Bügelknopffibel from the graves of the Chernyakhov/Sântana de Mureș Culture (1, 4—6) and the sites of Barbaricum of the Roman Period (2, 3): 1 — Kompanyitsy, gr. 8 (Некрасова 2006: рис. 59: 7); 2 — Gerlachsheim, gr. 3—4 (Meyer 1960: Abb. 24); 3 — Saalburg (Meyer 1960: Abb. 76); 4 — Velikaya Bugayivka, gr. 126 (Петраускас, Шишкин 2013: рис. 149: 1); 5 — Bârlad — Valea Seacă, gr. 342 (Palade 2004: fig. 139: 3); 6 — Dănceni, gr. 49, (Рафалович 1986: табл. XXI: 9, 11); 7 — Kosanovo, gr. 59—1962 (Petrauskas 2003: Abb. 57: 6); 8 — Todireni, gr. 3 (Ionița 1982: fig. 30: 13).

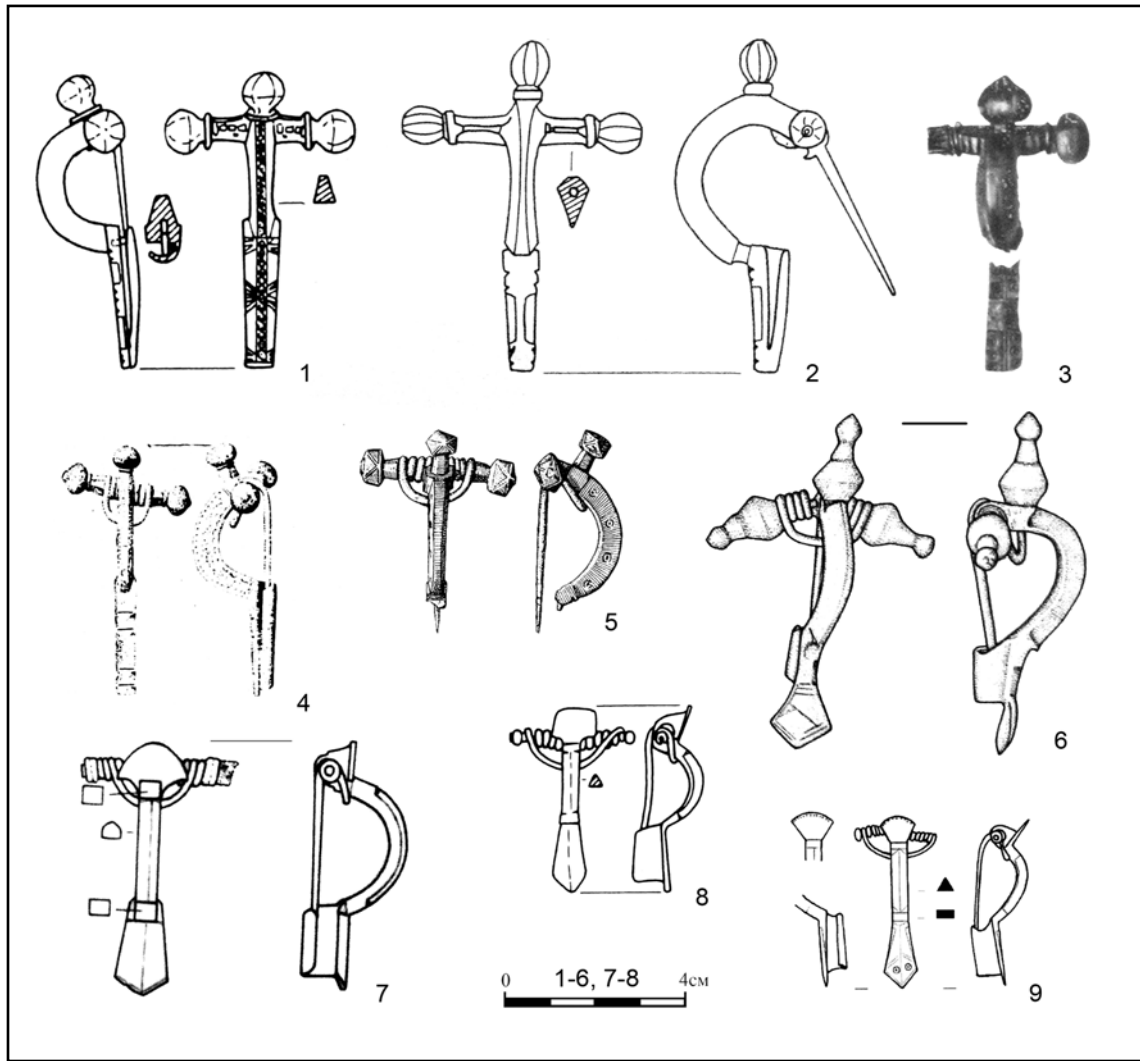


**Рис. 10.** Фибулы типа Пойкендорф (Peukendorf) (по М. Шульце-Дерламм) (Schulze-Dörflamm 2000: Abb.1).

**Fig. 10.** Brooches of Typ Peukendorf (after M. Schulze-Dörflamm 2000: Abb. 1).

земляре из Блиндова (Blindow) в Мекленбурге (Voß 1998: Abb. 3: 8) (рис. 11: 6). Обращает на себя внимание и оформление пружинного аппарата наших фибул не в виде «чистой» пружины с кнопками на ее концах, а в виде основной пружины, закрепленной на конических/цилиндрических с гранями трубках

с кнопками. В принципе, такая деталь у бюгелькнопффибель является достаточно распространенной, достаточно взглянуть на изделия из Центральной Европы (рис. 11: 4, 5), из погребений могильников культуры Черняхов/Сынтана де Муреш (рис. 9: 3, 4, 8, 9; 11: 4, 5). Наличие этой конструкции, оче-



**Рис. 11.** Zwiebelknopffibel из погребений могильников культуры Черняхов/Сынтана де Муреш (1, 2) и римского времени Барбарикума (3), Bügelknopffibel из памятников Барбарикума римского времени (4—6), фибулы со сплошным приемником и пластиной на головке (7—9): 1—Бырлад-Валя Сякэ, погр. 253 (Palade 2004: fig. 131: 3); 2 — Бырлад-Валя Сякэ, погр. 343 (Palade 2004: fig. 140: 2); 3 — Пятра Фрикацей (Piatra Fricatei) погр. 312 (Аурелиан 1962: рис. 5:1); 4 — Креммин (Kremmin) (Schack 1976: Abb. 7: n); 5 — Воллшов (Wollschow) (Schocknecht 1962: Abb. 3: b); 6 — Блиндов (Blindow) (Voß 1998: Abb. 3: 8); 7 — Бырлад-Валя Сякэ, погр. 91 (Palade 2004: fig. 97: 1); 8 — Богдэнешть-Фэлчу, погр. 91 (Mamalăuș 2018: pl. 77:1); 9 — Косанов (Petrauskas 2003: Abb. 43b: 1).

**Fig. 11.** Zwiebelknopffibel from the graves of the Chernyakhov/Sântana de Mureș Culture (1, 2) and the Roman Period of the Barbaricum (3), Bügelknopffibel from sites of the Barbaricum of the Roman Period (4—6), brooches with a solid catch-plate and a shield on the head (7—9): 1—Bârlad — Valea Seacă, gr. 253 (Palade 2004: fig. 131: 3); 2 — Bârlad — Valea Seacă, gr. 343 (Palade 2004: fig. 140: 2); 3 — Piatra Fricatei, gr. 312 (Аурелиан 1962: рис. 5:1); 4 — Kremmin (Schack 1976: Abb. 7: n); 5 — Wollschow (Schocknecht 1962: Abb. 3: b); 6 — Blindow (Voß 1998: Abb. 3: 8); 7 — Bârlad — Valea Seacă, gr. 91 (Palade 2004: fig. 97: 1); 8 — Bogdănești-Fălciu, gr. 91 (Mamalăuș 2018: pl. 77: 1); 9 — Kusanov (Petrauskas 2003: Abb. 43b: 1).

видно, также является результатом влияния Т-образных шарнирных фибул с кнопками (*Zwiebelknopffibel*), она имитирует их шарнир. В зоне римского рейнского лимеса встречены *Zwiebelknopffibel* переходной формы от трубки со спиралью к шарниру: например, это застёжка из Лампертхайма (Lampertheim) в Гессене (Schierl 2016: Abb. 10).

Настоящие *Zwiebelknopffibel* известны в отдельных погребениях могильников культуры. Речь идет о фибулах из погребений 253 и 343 из могильника Бырлад-Валя Сякэ (Bârlad-Valea Seacă) (Palade 2004, fig. 131: 3; 140:2) (рис. 11: 1, 2). Их единичное появление именно в ареале культуры Сынтана де Муреш вполне объяснимо, учитывая массовое распро-

странение подобных изделий севернее Среднего и Нижнего Дуная, на территории римских провинций (Quast 2015: 316—320, Abb. 4).

Влияние провинциально-римских *Zwiebelknopffibeln* на фибулы в ареале культуры видится также в аналогии орнаменту на спинке фибулы из культового слоя участка А поселения Войтенки (рис. 6: 4, 5) на спинке шарнирной серебряной фибулы (Альмгрент тип 187) из Каведине, Трентино (Cavedine, Trentino). Этот орнамент именуется «бегущая собака» (*laufende Hund*) (Zagermann 2014: 393, Taf. 1: 2).

### Хронология

В системе хронологии позднеимского времени Юго-Западной Германии Э. Келлера *Bügelknopffibeln* являются ведущей формой ступени С3 (Keller 1974: 259, 264, Abb. 2: 8; Voß 1998: 272). *Bügelknopffibeln* II—IV серий по Э. Мейеру характерны для фазы 3 развития черняховских могильников украинской лесостепи (Гороховский 1988: 44, рис. 1: 43). Щитковые фибулы (в том числе и находящиеся среди них *Bügelknopffibeln*) появляются в фазе С3 и существуют до финала черняховской культуры (Петраускас, Синица 2010: 121).

В погребении 3 Тодирень, которое отнесено к ступени С3, находились стеклянный кубок на кольцевом поддоне и одночастный роговой гребень (Petrauskas 2017: 128—129, Taf. IV: 3, 25, 27). Из погребения 3 Богдэнешть-Фэлчуи происходит пряжка Гороховский В2в с большой овальной обоймой («щитком») (Mamalaucă 2018: pl. 6: 2). Такие изделия характерны для фаз 4 и 5 развития черняховских могильников украинской лесостепи по Е. Л. Гороховскому (Гороховский 1988: 44, 45). Пряжка подобной серии, рамка которой украшена гравировкой, происходит из погребения 126 могильника Великая Бугаевка (Петраускас, Шишкин 2013: рис. 149: 2). В погребении находился также и одночастный роговой гребень (Петраускас, Шишкин 2013: рис. 149: 7). Исследователи могильника относят этот комплекс к ступени С3 (Петраускас, Шишкин 2013: схема 2: 22, 29, 32).

По результатам применения «традиционного» метода (метод Ворсо-Монтелиуса) и метода сериации с комбинаторной таблицей погребение 114 могильника Войтенки отнесено к фазам D или E, а погребение 183 Войтенков к фазе E горизонта «классической» черняховской культуры в днепро-донецкой лесостепи, которые соответствуют фазе 4 Е. Л. Гороховского, ступени С3/D1 Я. Тейрала (фаза

D) и фазе 5 Е. Л. Гороховского, ступени D1 Я. Тейрала (фаза E) (Любичев 2019: часть 1: 96—99; часть 2: 32—36, табл. 68, 71). В погребении 10 Островца *Bügelknopffibeln* встречается с пряжкой Гороховский 3, а в погребении 49 Данчен находилась вместе с калачиковидной пряжкой, в погребении 15 Мэлэешть — с пряжками В2б и Ж2в (Гопкало 2011: 89). По аналогиям фибула из погребения 49 Данчен<sup>3</sup> датирована второй половиной IV в. По результатам корреляции могильника погребение 9 вошло в фазу IIIb, соотношенную со ступенью D, в абсолютных датах берущей начало от сер. IV в. (Щукин, Щербакова 1986: 184, 211, рис. 6).

В погребении X Извоаре-Нямц (Alexianu, Ellis 1987: fig. 5—11) находились три пряжки Гороховский В2в (Alexianu, Ellis 1987: fig. 6: 2, 3, 4а, 5), в том числе с большой овальной обоймой и зооморфным язычком (Alexianu, Ellis 1987: fig. 6: 4а), что свидетельствует о достаточно поздней дате погребения, вероятно, ступени D1. О. А. Гей, И. А. Бажан усматривают подобие фибулы из погребения 8 Компанийцев (рис. 9: 1) застежкам из погребения 3/4 Герласхайма (Gerlachshaim) (рис. 9: 2) и кастеллы Заальбург (Saalburg) (рис. 9: 3) в публикации Э. Мейера (Meyer 1960: Abb. 24, 76). Исходя из датировок этих фибул, застежка из Компанийцев отнесена к началу ступени С2, ко времени около 300 г. (Гей, Бажан 1997: 46). Как показало детальное сравнение фибул, данная аналогия не выглядит корректной (Любичев 2019: часть 2: 23). Поэтому нельзя соглашаться с предложенной О. А. Гей и И. А. Бажаном датировкой погребения 8 Компанийцев.

Из погребения 59—1962 Косаново происходит бронзовая пряжка Гороховский Б (Petrauskas 2003: 327, Abb. 57а: 7), но она может относиться к разрушенной ингумации, с которой частично перемешаны остатки кремации с бюгелькноpfфибел. В погребении 1 Криничек находились фрагменты широкогорлых амфор (Сымонович 1960: рис. 5: 2, 4). Речь идет о красноглиняных амфорах типа Делакеу, которые распространяются в ареале культуры с сер. IV в. (Magomedov, Didenko 2011: 479—484). Погребение 20 Привольного может быть отнесено к 4 и 5 фазам развития черняховских могильников по наличию там пряжки Гороховский В2в (Кухаренко 1955:

<sup>3</sup> Парные фибулы из погр. 154 Данчен, отнесенные к бюгелькноpfфибел (ХИ 27) (Щукин, Щербакова 1986: табл. XXVIII: 15, 16) наряду с фибулой из погр. 49 (ХИ 3), являются застежками со сплошным приемником и кнопкой на головке.

табл. IV: 3) и существованию *Bügelknopffibel* с гребнем на спинке от сер. IV в. (Voß 1998: 272).

Следовательно, датировка погребений с *Bügelknopffibel* в ареале культуры Черняхов/Сынтана де Муреш подтверждает тезис о том, что эти фибулы здесь датируются не только первой половиной IV в., но и позднее (Гопкало 2011: 89). Можно добавить, что они появляются в условиях сформировавшейся «классической» черняховской культуры и существуют вплоть до ее финала.

*Zwiebelknopffibel* из погр. 253 Бырлад-Валя Сякэ относится к типу 4А, а подобная застежка из погр. 343 этого же могильника — к типу 3А в классификации Э. Келлера (Keller 1974: Abb. 11: 6, 9). *Zwiebelknopffibel* типа 3 относятся ко времени правления Констанция II (340—360 гг.), охватывают два десятилетия около сер. IV в. (Keller 1974: 38), а фибулы типа 4 — к шестому — восьмому десятилетиям IV в. (Keller 1974: 41). В классификации Ф. Преттеля *Zwiebelknopffibel* из погр. 253 ближе к изделиям типа 2 В, а фибула из погр. 343 — типа 1В (Pröttel 1988: Abb. 1: 6, 2:2). Существование этих типов отнесено к первой (1 В) и второй (2 В) четвертям IV в. (Pröttel 1988: Abb. 11). Различия в датировках не отрицают обстоятельства, что отдельные *Zwiebelknopffibel* бытовали у носителей «классической» черняховской культуры.

### **К социальному и культурному значению группы *Bügelknopffibel* в общности Черняхов/Сынтана де Муреш**

*Bügelknopffibel* найдены преимущественно в кремациях (Гопкало 2011: 89). В нашей выборке из 19 фибул только 4 находились в погребениях-ингумациях (Войтенки, погр. 183, Извоаре-Нямц, погр. Х, Богдэнешть-Фэлчу, погр. 46, Тодирень, погр. 3, Прил.).

Принимая во внимание обстоятельство, что погребение по обряду кремации является гораздо меньшей выборкой в «культуре вновь открытой», чем погребение-ингумация, кремации с *Bügelknopffibel* возможно разделить на три группы по содержанию инвентаря. В первой группе в погребениях содержатся фрагменты сосудов — частей так называемого «питейного сервиза», фрагменты стеклянных сосудов и импортных керамических сосудов, металлические детали костюма, предметы туалета, игральные жетоны, украшения, предметы снаряжения всадника. Группу образуют погребения 3 Богдэнешть-Фэлчу,

126 Великой Бугаевки, 114 Войтенков, 1 Криничек, 15 Мэлэешть.

В погребениях второй группы имеются фрагменты отдельных сосудов, отдельные металлические детали костюма, отдельные украшения и предметы утвари. К группе относятся погребения 49 Данчен, 8 Компанийцев, 20 Привольного. В погребениях третьей группы обнаружены лишь отдельные сосуды или металлические детали костюма. К ней отнесены погребения 342 Бырлад-Валя Сякэ, 10 Островца. Невозможно отнести к этим инвентарным группам погребение 59—1962 Косаново, ввиду перемешанности там остатков кремации с разрушенной ингумацией.

Все погребения-ингумации, кроме погр. 46 Богдэнешть-Фэлчу, об инвентаре которого не дает представления публикация (Palade 1973, S. 179, 180, 182, fig. 15)<sup>4</sup>, относятся к погребениям лиц высокого статуса, о чем свидетельствуют: деревянная погребальная камера, керамический «питейный сервиз», стеклянные сосуды, сосуд с уникальным зооморфным орнаментом, металлические детали костюма и предметы туалета и утвари (рис. 3—5).

На основании устойчивого сочетания признаков, имеющих социологическую значимость (тип погребального сооружения и величина видов погребального инвентаря А — В), Н.М. Кравченко выделены три археолого-социологических типа (АСТ) среди погребений-ингумаций северной ориентировки<sup>5</sup>: АСТ 1: одно-два приношения, разрозненные предметы личного убранства, погребальное сооружение — яма; АСТ 2: 3—6 приношений, предметы личного убранства как набор украшений и деталей одежды, погребальные сооружения — ямы с подбоями и заплечиками; АСТ 3: 9—16 приношений, наиболее

<sup>4</sup> На плане могильника погребению — ингумации 46, обозначенному как ингумация, ошибочно дан номер 45, хотя такой же номер относится к урновой кремации (Palade 1973, fig. 1, S. 170).

<sup>5</sup> Согласно Н.М. Кравченко, каждый из видов погребального инвентаря и их сочетаемость имеет различное социологическое значение. Погребальный инвентарь делится на виды: А — вещи, помещаемые в виде приношений (сосуды, стеклянные сосуды, кости жертвенных животных); Б — вещи, являющиеся предметами личного обихода погребенных. Этот социологический признак выступает только в сочетании с видом А; В — предметы производственного назначения, предметы быта, вещи символического и культового назначения. Они не всегда прямо отражают профессию или занятия погребенного, так как могли использоваться в качестве культовых символов, настоящий смысл которых не может быть определен непосредственно (Кравченко 1987: 211—212).



полные наборы украшений и деталей одежды, погребальные сооружения — склепы, каменные ящики (Кравченко 1987: 219). Погребения — ингумации с *Bügelknopffibeln* относятся к АСТ 1 и АСТ 2. Первая группа погребений-кремаций с *Bügelknopffibeln* может быть соотнесена с АСТ 1, а вторая и третья — соответственно с АСТ 2 и АСТ 3.

О.В. Петраускас и Е.В. Синица отмечают, что щитковые фибулы (в том числе и *Bügelknopffibeln*) являются ранговым маркером, подчеркивающим высокий статус своих владельцев, что связано с относительной немногочисленностью таких находок (Петраускас, Синица 2010: 125). Действительно, довольно весомая часть погребений с *Bügelknopffibeln* принадлежит лицам с высоким положением в вертикальном векторе социальной структуре. Эти фибулы маркируют также положение в ее горизонтальном векторе. Например, материалы погребения 114 Войтенков определяют не только «профессионального воина», но и мигранта (Schultze, Lyubichev 2017: 289). В погребении сочетаются пара шпор и редкая фибула, к тому же в определенной степени являющаяся имитацией *Zwiebelknopffibel*, служившей римской воинской инсигнией (Steuer 2006).

По поводу социального положения погребенных на могильнике Бырлад-Валя Сякэ с *Zwiebelknopffibeln* (погр. 253 и 343) (Palade 2004: fig. 131: 1—3; fig. 140) можно заметить, что эти погребения-кремации не содержат фрагментов «питейного сервиза», металлических деталей одежды, в них присутствуют кроме фибул железный нож и части рогового гребня (погр. 253), и лишь сосуд в качестве урны (погр. 343). Эта выборка свидетельствует не в пользу отнесения погребенных к самому высокому рангу.

На ступени С3 (около 320/330—360/370 гг.) «бюгелькнопффибельн» появляются и распространяются в среде носителей уже сложившейся, «классической» культуры Черняхов/Синтана де Муреш с едиными типами построек на поселениях, стандартными ритуальными могильниками, единым керамическим комплексом. Речь идет об «унифицированной» культуре по сравнению с периодом ее становления на ступенях С1<sub>b</sub>, С2 (например: Quast 2021). Позволим себе предположить, что же могло стоять за появлением столь немногочисленных по существующей выборке изделий на поселениях и в погребениях могильников.

О.В. Петраускас и Е.В. Синица полагают, что щитковые фибулы (в их классификации в эту группу входят и *Bügelknopffibeln*) яв-

ляются маркерами германцев в среде носителей культуры (Петраускас, Синица 2010: 125). О.В. Гопкало считает, что эти фибулы, возможно, указывают на «иноплеменников с ограниченным социальным статусом» (Гопкало 2011: 89).

*Bügelknopffibeln* с открытым концом приемника вне ареала культуры Черняхов/Синтана де Муреш были распространены на территории Северной и Средней Германии, Чехии, Словакии, Центральной и Северной Польши, Венгрии (Schulze-Dörlamm 1986: Abb. 112; Voß 1998: Abb. 4). Зоны концентрации застежек подобного типа с приемником — «коробочкой» отмечены в Юго-Западной Германии, Мекленбурге, по течению Эльбы, на нижнем Оudere, отдельные находки отмечены на средней Висле (Schulze-Dörlamm 1986: Abb. 112; Voß 1993: Abb. 28; 1998: 272, Abb. 5; Droberjar 2015: obr. 9), фактически вне ареала пшеворской культуры, и единично — в ареале вельбаркской культуры. *Bügelknopffibeln* с «гребнями» на спинке концентрируются на территории Юго-Западной и Северной (Мекленбург) Германии, по течению Эльбы (Voß 1998: Abb. 6; Droberjar 2015: obr. 10).

Следует отметить, что развитие фибул группы *Bügelknopffibeln* связано с фибулами римской армии. В Римской империи большое значение имели застежки группы *Zwiebelknopffibeln*, которые в позднеримское время были очень широко распространены не только в армии, но и в среде чиновников. Вероятно, специально оформленные фибулы из драгоценного металла маркировали статус их собственника. Развитие этих римских фибул влияло и на развитие фибул в Барбарикуме. А в связи с их большим значением в римской армии и обществе, эти фибулы и их имитации за пределами империи ценились подобным образом. Это видно не только по находкам в Центральной Европе или в других ареалах тесных контактов с римскими провинциями, но и в регионах Барбарикума, весьма отдаленных от границ империи, что показывают, например, находки из Войтенков. Имитация шарнира на фибулах с пружиной, а также имитация больших «луковичных» кнопок свидетельствуют о проникновении сюда таких представлений<sup>6</sup>.

<sup>6</sup> Авторы благодарят научного сотрудника Учебно-исследовательской лаборатории Германо-Славянской археологической экспедиции Харьковского национального университета имени В.Н. Каразина, аспиранта В.И. Щепаченко за подготовку иллюстраций к статье.

## Приложение

### Погребения могильников культуры Черняхов/Сынтана де Муреш, содержавшие *Bügel-* и *Zwiebelknopffibel*

1. **Бырлад-Валя Сякэ** (Bârlad-Valea Seacă), погребение 253, кремация (кости покрыты фрагментами сосудов) — *Zwiebelknopffibel*: массивная спинка трапецевидного сечения, ножка — сужается, приемник — колбовидный, три кнопки: на головке и на краях шарнира, спинка и ножка украшены гравировкой (рис. 11: 2). Инвентарь: железный нож, части гребня (Palade 2004: fig.131: 1—3).

2. **Бырлад-Валя Сякэ** (Bârlad-Valea Seacă), погребение 342, кремация (урна накрыта сосудом) — *Bügelknopffibel*: массивная спинка треугольного сечения, ножка — прямая, приемник — колбовидный, полукруглый щиток на головке, основная пружина и цилиндрические трубки с гранями, кнопки на конце пружинного аппарата, задняя тетива, ножка украшена фасетками (рис. 9: 5), Амброз группа 20, тип 1, вид 1, вариант «б». Инвентарь: миска, горшок (урна) (Palade 2004: fig.139).

3. **Бырлад-Валя Сякэ** (Bârlad-Valea Seacă), погребение 343, кремация (урна перевернута) — *Zwiebelknopffibel*: массивная спинка сечения в виде треугольника с выпуклым основанием, ножка — сужается, приемник — колбовидный, три кнопки: на головке, на краях шарнира, ножка украшена гравировкой (рис. 11: 1). Инвентарь: горшок (урна) (Palade 2004: fig.140).

4. **Богдăнешть-Фăлчиу** (Bogdănești-Fălcui), погребение 3, кремация (кости покрыты фрагментами сосудов) — *Bügelknopffibel*: массивная спинка прямоугольного сечения, ножка — расширяется, приемник — колбовидный, квадратный щиток на головке, задняя тетива, ножка и боковые грани спинки украшены циркульными окружностями (рис. 8: 1), Амброз, группа 20, тип 1, вид 2, вариант «б». Инвентарь: бронзовая пряжка, обойма, фрагменты гребня, фрагменты сосудов керамического «питейного сервиза» (Mamalăușă 2018: pl. 5: C; 6, 7).

5. **Богдăнешть-Фăлчиу** (Bogdănești-Fălcui), погребение 46, ингумация — *Bügelknopffibel*: массивная спинка прямоугольного сечения, ножка — расширяется, приемник — колбовидный, квадратный щиток на головке, задняя тетива, щиток, ножка и боковые грани спинки украшены циркульными окружностями (рис. 8: 2), Амброз, группа 20, тип 1, вид 2, вариант «б» (Palade 1973: 179, fig.15: 3).

6. **Великая Бугаевка** (Велика Бугаївка), погребение 126, кремация — *Bügelknopffibel*: фрагмент спинки с головкой, массивная спинка треугольного сечения, круглый щиток на головке, основная пружина и цилиндрические трубки с гранями, кнопки на конце пружинного аппарата, задняя тетива (рис. 9: 4). Инвентарь: бронзовая пряжка, фрагмент гребня, фрагмент стенки стеклянного сосуда, два стеклянных игральные жетона, бусины из стекла и сердолика, фрагменты сосудов керамического «питейного сервиза» (Петраускас, Шишкин 2013: 50—51, рис. 148, 149).

7. **Войтенки** (Війтенки), погребение 114 (рис. 2: 2) — кремация в яме с компактным размещением костей, перекрытых слоем фрагментов сосудов, кости вместе с фрагментами сосудов, внизу — нижняя часть горшка с костями, параметры (м): размеры 0, 38 x 0, 37, уровни погребения: верхний — 0, 26, нижний — 0, 44, *Bügelknopffibel* (рис. 2: 2): см. текст. Инвентарь: две шпоры с железными и бронзовыми частями, фрагменты около 19 круговых сосудов (миски, горшки, одноручный кувшин, ваза).

8. **Войтенки** (Війтенки), погребение 183 (рис. 3—5) — ингумация, скелеты мужчины (18—20 лет) и женщины (30—35 лет) на левом боку, скорчены, часть скелета женского отсутствует; тип погребального сооружения — яма со столбовыми ямами (остатки деревянной камеры), параметры (м): размеры 3,1 x 2,20—2,16, глубина 1,03—1,40, ориентировка: С-Ю, *Bügelknopffibel* (рис. 4: 2) см. текст. Инвентарь: к скелету мужчины относятся — бронзовая фибула, круговые сосуды: 3 миски, 2 вазы, горшок, кувшин, 7 камней песчаника; к скелету женщины относятся — глиняное пряслице, бронзовая клюковидная булавка, круговые сосуды: горшок, 3 миски, кувшин, в погребении также находились — гребень, глиняное грузило ткацкого станка, позвоночная кость человека, жертвенная пища: кости животных.

9. **Данчени** (Dănceni), погребение 49, кремация (урновая) — *Bügelknopffibel*: массивная спинка прямоугольного сечения, ножка — расширяется, приемник — колбовидный, прямоугольный щиток с кнопкой на головке, основная пружина с кнопками на конце пружинного аппарата, задняя тетива, прочерченные линии на ножке (рис. 9: 6), Амброз, группа 20, тип 1, вид 2, вариант «в». Инвентарь: горшок-урна, фрагмент сосуда, бронзовая пряжка, бронзовая игла (Рафалович 1986: 36—37, табл. XXI: 9—11).

10. **Извоаре-Нямц** (Izvoare-Neamț), погребение X, ингумация — *Bügelknopffibel*: массивная спинка треугольного сечения, ножка — расширяется, приемник — колбовидный, полукруглый щиток с кнопкой на головке, основная пружина и цилиндрические трубки с гранями, кнопки на конце пружинного аппарата, задняя тетива, фасетки на ножке (рис. 8: 9), Амброз, группа 20,

тип 1, вид 2, вариант «в». Инвентарь: стеклянный кувшин, железный нож, три бронзовые пряжки, две янтарные бусины, обойма, полный керамический «питейный сервиз» (горшки, миски, вазы, кубок, кувшин) (Alexianu, Ellis 1987: fig. 5—11).

11. **Компанийцы** (Компанийці), погребение 8, кремация (фрагменты сосудов перемешаны с костями) — *Bügelknopffibeln*: массивная спинка треугольного сечения, ножка — прямая, приемник — колбовидный, кнопка на головке, основная пружина, задняя тетива, фасетки на ножке, выгравированные точки с двух сторон параллельно ребру спинки (рис. 9: 1), Амброз, группа 20, тип 1, вид 1, вариант «а». Инвентарь: кувшин, миска, фрагменты 5 круговых и одного лепного сосудов, две сердоликовые бусины (Некрасова 2006: рис. 59: 6—11).

12. **Косаново** (Косанове), погребение 59—1962, кремация (остатки кремации перемешаны с разрушенным погребением-ингумацией) — *Bügelknopffibeln*: массивная спинка трапециевидного сечения, ножка — прямая, приемник — сплошной, открытый; кнопка на головке, основная пружина, задняя тетива, фасетки на ножке, пружинный аппарат отсутствует (рис. 9: 7), Амброз, группа 20, тип 1, вид 1, вариант «а» (Petrauskas 2003: Abb.57: 6).

13. **Кринички**, погребение 1, кремация — *Bügelknopffibeln*: массивная спинка треугольного сечения, ножка — расширяется, приемник — колбовидный, полукруглый щиток на головке, основная пружина и цилиндрические трубки, кнопки на конце пружинного аппарата, циркульные окружности на щитке и ножке (рис. 8: 4), Амброз, группа 20, тип 1, вид 2, вариант «б». Инвентарь: железный топор, точильный брусок (?), фрагменты сосудов, в том числе широкогорлых амфор (Сымонович 1960: 242, 245, рис. 3:1, 3; 4: 1, 4, 5; 5: 2, 4).

14. **Мэлэшть** (Mălăești), погребение 15, кремация (урна (горшок) поставлена в миску и накрыта сверху горшком) — *Bügelknopffibeln*: массивная спинка треугольного сечения, ножка — расширяется, приемник — колбовидный, квадратный щиток на головке, кнопка на щитке, основная пружина с кнопками на конце, нижняя тетива, фасетки на ножке (рис. 8: 7). Инвентарь: миниатюрные пружинные ножницы, миниатюрный бронзовый нож, бронзовая игла, бронзовая заклепка, две бронзовых пряжки, три горшка, миска, фрагменты амфоры, стеклянный шлак (бусины), Амброз, группа 20, тип 1, вид 2, вариант «в» (Федоров 1960: 268—269, рис. 18: 4, 5; 19: 6—8, 10; 21: 1, 6; 22: 4).

15. **Оселивка** (Оселивка), из культового слоя могильника (разрушенное погребение-кремация) — *Bügelknopffibeln*: массивная спинка прямоугольного сечения, ножка — расширяется, приемник — колбовидный, прямоугольный щиток на головке, пружинный аппарат не сохранился (рис. 8: 6), Амброз группа 20, тип 1, вид 2, вариант «б» (Никитина 1988: табл. 51: 2).

16. **Островец** (Острівець), погребение 10, кремация (кости и фрагментами сосудов) — *Bügelknopffibeln*: массивная спинка прямоугольного сечения, ножка — расширяется, приемник — колбовидный, прямоугольный щиток с кнопкой на головке, основная пружина с кнопками на конце, нижняя тетива, Амброз группа 20, тип 1, вид 2, вариант «в» (рис. 8: 5). Инвентарь: пряжка (Ивановский, Цигилик 1995: рис. 4: 10).

17. **Поселок имени К. Либхнехта**, подъемный материал (из разрушенного погребения — кремации) — *Bügelknopffibeln*: массивная спинка прямоугольного сечения, ножка — прямая, приемник — колбовидный, кнопка на головке, основная пружина и конические трубки с гранями, кнопки на конце пружинного аппарата, задняя тетива, фасетки на ножке (рис. 8: 8), Амброз, группа 20, тип 1, вид 1, вариант «а» (Радюш 2011: рис. 4: a1, a2).

18. **Привольное** (Привільне), погребение 20, кремация (кости покрыты фрагментами сосудов) — *Bügelknopffibeln*: массивная спинка прямоугольного сечения, ножка — прямая, приемник — колбовидный, на конце ножки — выступ, «гребень» на спинке, прямоугольный щиток на головке, задняя тетива, кнопки на концах пружины (рис. 8: 3), Амброз, группа 20, тип 1, вид 1, вариант «б». Инвентарь: железная скоба, подвеска-емкость, железное шило, бронзовая пряжка (Кухаренко 1955: 141, 150—151, табл. IV: 2).

19. **Тодирень** (Todireni), погребение 3, ингумация — *Bügelknopffibeln*: массивная спинка треугольного сечения, ножка — расширенная, приемник — колбовидный, кнопка на головке, основная пружина и цилиндрические трубки, кнопки на концах пружинного аппарата, задняя тетива (рис. 9: 8). Амброз, группа 20, тип 1, вид 2, вариант «а». Инвентарь: стеклянный кубок, одночастный роговой гребень, миска (Ionița 1982: 92—93, fig.30: 13, 15; 31: 2, 6).

## Литература

- Амброс А.К. 1966. *Фибулы юга Европейской части СССР*. САИ Д1—30. Москва: Наука.
- Аурелиан П. 1962. Следы культуры Черняхов-Сынтана де Муреш в Малой Скифии. *Dacia* VI, 235—255.
- Бакуменко и др. 2006: Бакуменко К.И., Бейдин Г.В., Григорьянц М.Н., Дидык В.В. 2006. Фибулы римского времени верховьев Ворсклы и Северского Донца. В: Зинухов А.Н. (сост.). *Древности римского времени на Слобожанщине*. Харьков: Курсор, 8—109.
- Гей О.А., Бажан И.А. 1997. *Хронология эпохи «готских походов» (на территории Восточной Европы и Кавказа)*. Москва: ОНТИ ПНЦ РАН.
- Гопкало О.В. 2011. Относительная хронология мужских погребений черняховской культуры. К постановке проблемы. В: Петраускас О.В., Шишкін Р.Г. (ред.). *Oium. Черняхівська культура. 1*. Київ: ІА НАНУ, 66—96.
- Гороховский Е.Л. 1988. Хронология черняховских могильников Лесостепной Украины. В: Баран В.Д. (отв. ред.). *Труды V Международного конгресса археологов-славистов*. Т. 4. Киев: Наукова думка, 34—46.
- Івановський В.І., Цигилик В.М. 1995. Черняхівський могильник поблизу с. Острівець на Івано-Франківщині. *МДАПВ* 6, 169—184.
- Кравченко Н.М. 1967. Косановский могильник (по материалам раскопок В.П. Петрова и Н.М. Кравченко в 1961—1964 гг.). *МИА* 139, 77—185.
- Кравченко, Н.М. 1987. О методике социологического анализа погребального обряда черняховской культуры. В: Генинг В.Ф. (отв. ред.). *Исследования социально-экономических проблем в археологии*. Киев: Наукова думка, 209—227.
- Кухаренко Ю.В. 1955. Поселение и могильник полей погребений в селе Привольном. *СА XXII*, 125—152.
- Любичев М.В. 2019. *Ранняя история днепро-донецкой лесостепи I—V веков*. Части 1, 2. *Ostrogothica-Serie: Bände. Bd. 3*. Харьков: Естет-Принт.
- Любичев и др. 2007: Любичев М.В., Мызгин К.В., Варачева К.Г. 2008. *Отчет о работе Германославянской археологической экспедиции Харьковского национального университета имени В.Н. Каразина в 2007 году*. Харьков. НА ИА НАНУ. 2007/137.
- Любичев и др. 2009: Любичев М.В., Мызгин К.В., Варачева К.Г. 2010. *Отчет о работе Германославянской археологической экспедиции Харьковского национального университета имени В.Н. Каразина в 2009 году*. Харьков. НА ИА НАНУ. 2009/147.
- Любичев та ін. 2021: Любичев М.В., Руснак В.В., Варачова К.Г., Шульцте Е., Гогунська В.К., Щепаченко В.І., Філатова М.Ю., Філатов Д.О. 2021. *Звіт про роботу Германослов'янської археологічної експедиції Харківського національного університету імені В.Н. Каразіна на археологічному комплексі черняхівської культури Віїтенки та у Богодухівському районі у 2020 році*. Харків, НА ІА НАНУ.
- Любичев М.В., Шульцте Э. 2022. Групповые погребения на могильниках культуры Черняхов/Сынтана де Муреш. В: Казанский М.М., Мاستыкова А.В. (ред.). *Друзей медлительный уход. Памяти Олега Шарова (Библиотека Stratum)*. Кишинев: Stratum plus, 253—280.
- Любичев М.В., Шульцте Е. Групповые похоронения на могильнике черняхівської культури Віїтенки (у друці).
- Некрасова А.Н. 2006. Памятники черняховской культуры Днепровского Левобережья. В: Терпиловский Р.В. (ред.). *Готы и Рим*. Киев: Стило, 87—200.
- Никитина Г.Ф. 1988. Могильник у с. Оселивка Кельменецкого района Черновицкой обл. В: Кропоткин В.В. (ред.). *Могильники черняховской культуры*. Москва: Наука, 5—97.
- Петраускас О.В., Синица Е.В. 2010. Фибулы «щиткового типа» черняховской культуры. В: Щеглова О., Казанский М., Новаковский В. (ред.). *Germania — Sarmatia. Древности Центральной и Восточной Европы эпохи римского влияния и переселения народов II*. Калининград: Курск, 243—263.
- Петраускас О.В., Шишкін Р.Г. 2013. Могильник и поселение черняховской культуры у с. Великая Бугаевка (археологический источник). В: Петраускас О.В., Гопкало О.В. (ред.). *Oium. Черняхівська культура. 2*. Київ: ІА НАНУ.
- Радюш О.А. 2011. Могильник у поселка им. Карла Либкнехта (Пены). В: Петраускас О.В., Шишкін Р.Г. (ред.). *Oium. Черняхівська культура. 1*. Київ: ІА НАНУ, 233—242.
- Рафалович И.А. 1986. *Данчаны: могильник черняховской культуры III—IV вв. н. э.* Кишинев: Штиинца.
- Сымонович Э.А. 1960. Памятники черняховской культуры в с. Кринички (по материалам С. Гамченко и раскопкам 1957—1958 гг.). *МИА* 82, 239—252.
- Федоров Г.Б. 1960. Малаештский могильник. *МИА* 82, 253—302.
- Щукин М.Б., Щербакова Т.А. 1986. К хронологии могильника Данчаны. В: Рафалович И.А. *Данчаны: могильник черняховской культуры III—IV вв. н. э.* Кишинев: Штиинца, 177—219.
- Alexianu M., Ellis L. 1987. Date noi asupra necropolei de tip Sântana de Mureș de la Izvoare-Neamț. *Memoria Antiquitatis XV—XVII* (1983—1985), 127—149.
- Almgren O. 1923. *Studien über Nordeuropäische Fibelformen der ersten nachchristlichen Jahrhunderte mit Berücksichtigung der provincial-römischen und südrussischen Formen*. Mannus-Bibliothek 32. Leipzig: Verlag von Curt Kabitsch.
- Bemmann J. 2008. Anmerkungen zu einigen Kleinfunden der jüngeren Römischen Kaiserzeit und Völkerwanderungszeit aus Mitteldeutschland. In: Niezabitowska-Wisniewska B., Juściński M., Łuczkiwicz P., Sadowski S. (ed.). *The Turbulent Epoch. New materials from the Late Roman Period and the Migration Period*. Lublin: Instytut Archeologii Uniwersytetu Marii Curie-Skłodowskiej w Lublinie, 21—38.
- Bliujienė A., Vasiliauskas E. 2012. People from the crossroads of the Mūša-Lielupe river basin in the eastern Baltic region during the Late Roman and Migration Period. *Archäologisches Korrespondenzblatt* 42.1, 95—112.
- Droberjar E. 2015. Cizorodý nálezový soubor z konce doby římské až počátku doby stěhování národů z Pšovlk, okr. Rakovník. *Archeologie ve středních Čechách* 19, 707—729.
- Ionița I. 1982. *Din istoria și civilizația Dacilor Liberi*. Iași: Editura Junimea.
- Keller E. 1971. *Die spätrömische Grabfunde in Südbayern*. Veröffentlichungen der Kommission zur archäologischen Erforschung des spätrömischen Raetien 8. München: G.H. Beck'sche Verlagsbuchhandlung.
- Keller E. 1974. Zur Chronologie der jünger-kaiserzeitlichen Grabfunde aus Südwestdeutschland und Nordbayern. In: Kossack G., Ulbert G. (Hrsg.). *Studien zur vor- und frühgeschichtlichen Archäologie (Festschrift J. Werner)*. Münchner Beiträge zur Vor- und

- Frühgeschichte. Ergänzungsband 1, 1. München: Verlag C.H. Beck, 247—291.
- Koch R. 1974. Spätkaizerzeitliche Fibeln aus Südwestdeutschland. In: Kossack G., Ulbert G. (Hrsg.). *Studien zur vor- und frühgeschichtlichen Archäologie (Festschrift J. Werner)*. Münchner Beiträge zur Vor- und Frühgeschichte. Ergänzungsband 1, 1. München: Verlag C.H. Beck, 1974, 227—246.
- Kuchenbuch F. 1938. *Die altmärkisch-ostthannöverschen Schalenurnenfelder der spätrömischen Zeit*. Jahresschrift für Vorgeschichte der sächsisch-thüringischen Länder XXVII. Halle: Gedruckt von Gebauer — Schwetschke Buchdruckerei A.-G.
- Ljubičev M. V., Schultze E. 2018. Zur einer Grupper ungewöhnlicher Gräberfelder der Černjachov-Kultur. In: Niezabitowska-Wisniewska B., Łuczkiwicz P., Sadowski S., Stasiak-Cyran M., Erdrich M. (red.). *Studia Barbarica. Profesorowi Andrzejowi Kokowskiemu w 65. rocznicę urodzin* 1. Lublin: UMCS, 512—534.
- Mamalaucă M. 2018. *Descoperiri din perioada antichității târzii în podișul Central Moldovenesc*. Iași: Casa Editorială Demiurg.
- Magomedov B., Didenko S. 2011. Sinopean Amphorae and Chernyakhov Culture. *Ancient Civilisations from Scythia to Syberia* 16 (2010), 479—485.
- Palade V. 1973. Săpăturile arheologice de la Bogdănești — Fălcu, jud. Vaslui (1967—1968). *Materiale și cercetări arheologice* X, 169—189.
- Palade V. 2004. *Așezarea și necropola de la Bârlad-Valea Seacă*. București: Editura ARC 2000.
- Petrauskas O. V. 2003. Die Gräberfelder der Černjachov-Kultur von Kosanovo und Gavrilovka — eine vergleichende Studie zu Chronologie, Bestattungssitten und ethnokulturelle Besonderheiten. *BRGK* 84, 223—351.
- Petrauskas O. 2017. Übergang von der Stufe C<sub>2</sub> zu C<sub>3</sub> in der Černjachov-Kultur (auf dem Beispiel der Glasschalen mit Ringboden). *Ephemeris Napocensis* XXVII, 123—154.
- Pröttel P. M. 1988. Zur Chronologie der Zwiebelknopffibeln. *Jahrbuch des Römisch-Germanischen Zentralmuseums* 35.1, 347—372.
- Quast D. 2015. Zwiebelknopffibeln im Barbaricum nördlich der Mittleren und Unteren Donau. In: Vida T. (ed.). *The Frontier World. Romans, Barbarians and Military Culture. Romania Gothica II*. Budapest: Eötvös Loránd University Institute for Archaeological Sciences Martin Opiz Kiadó, 305—328.
- Quast D. 2021. A Comment on the Organisation of Social Power in the Sîntana-de-Mureș Černăhov Culture. In: Ciolek R., Chowanec R. (eds.). *Aleksandria. Studies on Items, Ideas and History Dedicated to Professor Aleksander Bursche on the Occasion of his 65<sup>th</sup> Birthday*. Wiesbaden: Harrassowitz Verlag, 303—324.
- Schack K. 1976. Ein spätkaiserzeitliches Urnenfeld von Kremmin, Kr. Ludwigslust. *Informationen des Bezirksarbeitskreises für Ur- und Frühgeschichte Schwerin* 16, 24—29.
- Schierl T. 2016. Zu Schamierarmfibeln und verwandten Formen beiderseits des spätantiken Limes. Typologische und historische Betrachtungen vor dem Hintergrund von Verbreitung und kulturgeschichtlicher Bedeutung. In: Voß H.-U., Müller-Scheeßel N. (Hrsg.). *Archäologie zwischen Römern und Barbaren. Zur Datierung und Verbreitung römischer Metallarbeiten des 2. und 3. Jahrhunderts n. Chr. im Reich und im Barbaricum — ausgewählte Beispiele (Gefäße, Fibeln, Bestandteile militärischer Ausrüstung, Kleingeräte, Münzen)*. Bonn: Dr. Rudolf Habelt GmbH, 529—580.
- Schoknecht U. 1962. Neue Funde der Spätromischen Kaiserzeit aus Mecklenburg. *Ausgrabungen und Funde* 7, 183—189.
- Schuldt E. 1953. Die Bügelknopffibel. *Bodendenkmalpflege in Mecklenburg. Jahrbuch* 1953, 69—83.
- Schultze E., Lyubichev M. V. 2017. A Cremation Grave of the Chernyakhov Culture with Spurs and Knop Bow Fibula (Bügelknopffibel): Regional Context and Interregional Comparison. In: Matera M., Karasiewicz-Szczypiorski R. (eds.). *The Crimea and the Northern Black Sea Coast in Archaeological Research 1956—2013. Swiatowit Supplement Series C: Pontica et Caucasia 1*. Warsaw: University of Warsaw, 277—294.
- Schulze-Dörlamm M. 1986. Römisch oder Germanisch? Untersuchungen zu den Armbrust- und Bügelknopffibeln des 5. und 6. Jahrhunderts n. Chr. Aus den Gebieten westlich des Rheins und südlich der Donau. *Jahrbuch des Römisch-Germanischen Zentralmuseums* 33.2, 593—720.
- Schulze-Dörlamm M. 2000. Germanische Spiralplattenfibeln oder romanische Bügelfibeln. *Archäologisches Korrespondenzblatt* 30, 599—613.
- Steuer H. 2006. Fürstengräber, Adelsgräber, Elitegräber: Methodisches und Anthropologie der Prunkgräber, Herrschaft. In: Carnap-Bornheim C. von (Hrsg.). *Tod, Bestattung: zu den vor- und frühgeschichtlichen Prunkgräbern als archäologisch-historische Quelle, Internationale Fachkonferenz Kiel 16.-19. Oktober 2003*. Bonn, 11—25.
- Swift E. 2000. *Regionality in Dress Accessories in the late Roman West*. Monographies instrumentum 11. Montagnac.
- Tejral J. 1992. Einige Bemerkungen zur Chronologie der Späten Römischen Kaiserzeit in Mitteleuropa. In: Godłowski K., Madyda-Legutko R. (Hrsg.). *Probleme der relativen und absoluten Chronologie ab Latènezeit bis zum Frühmittelalter*. Kraków: Secesja, 227—248.
- Voß H.-U. 1993. Kaiser- und frühvölkerwanderungszeitliche Gräber aus Leisten, Kreis Lübz, und Grünow, Kreis Neustrelitz. *Bodendenkmalpflege in Mecklenburg-Vorpommern, Jahrbuch* 1992. Lübstorf, 125—186.
- Voß H.-U. 1998. Die Bügelknopffibeln. Almgren Gruppe VI, 2, Fig. 185 und 186. In: Kunow J. (Hrsg.). *100 Jahre Fibelformen nach Oscar Almgren*. Forschungen zur Archäologie im Land Brandenburg 5. Wünsdorf, 271—282.

## References

- Ambroz, A. K. 1966. *Fibuly iuga evropeiskoi chasti SSSR (II v. do n. e. — IV v. n. e.) (Fibulae of the South of European Part of USSR (2<sup>nd</sup> Century BC — 4<sup>th</sup> Century AD))*. Series: Svod Arkheologicheskikh Istochnikov (Corpus of Archaeological Sources) D1—30. Moscow: "Nauka" Publ. (in Russian).
- Aurelian, P. 1962. In *Dacia* VI, 235—255 (in Russian).
- Bakumenko, K. I., Beidin, G. V., Grigor'yants, M. N., Didyk, V. V. 2006. In Zinukhov, A. N. (comp.). *Drevnosti rimskogo vremeni na Slobozhanshchine (Roman Time Antiquities in Slobodskaya (North-Eastern) Ukraine)*. Kharkiv: "Kursor" Publ., 8—109 (in Russian).
- Gei, O. A., Bazhan, I. A. 1997. *Khronologiya epokhi «gotskikh pokhodov» (na territorii Vostochnoi Evropy i Kavkaza) (Chronology of the "Gothic Raids" (on the Territory of Eastern Europe and Caucasus))*. Moscow: Russian Academy of Sciences, Pushchino Scientific Center (in Russian).
- Gopkalo, O. V. 2011. In Petrauskas, O. V., Shishkin, R. H. (eds.). *Oium. Chernyakhivs'ka kul'tura (Oium: the Chernyakhov Culture)* 1. Kyiv: Institute of Archaeology, National Academy of Sciences of Ukraine, 66—96 (in Russian).
- Gorokhovskii, E. L. 1988. In Baran, V. D. (ed.). *Trudy V Mezhdunarodnogo kongressa arkheologov-slavistov (Proceedings of*

- the 5<sup>th</sup> International Congress of Slavist Archaeologists) 4. Kyiv: "Naukova dumka" Publ., 34—46 (in Russian).
- Ivanovs'kyj, V.I., Tsyhylyk, V.M. 1995. In *Materialy i doslidzhen-nya z arkeolohii Prykarpattya i Volyni (Materials and Research on Archaeology of the Cis-Carpathians and Volhynia)* 6, 169—184 (in Ukrainian).
- Kravchenko, N.M. 1967. In *Materialy i issledovaniia po arkeologii (Materials and Studies in the Archaeology of the USSR)* 139, 77—185 (in Russian).
- Kravchenko, N.M. 1987. In Gening, V.F. (ed.). *Issledovaniia sotsial'no-ekonomicheskikh problem v arkeologii (Studying the Social-Economical Issues in Archaeology)*. Kyiv: "Naukova dumka" Publ., 209—227 (in Russian).
- Kukhareno, Yu. V. 1955. In *Sovetskaia Arkheologiia (Soviet Archaeology)* XXII, 125—152 (in Russian).
- Liubichev, M.V. 2019. *Ranniaia istoriia dnepro-donetskoï lesostepi I—V vv. (Early History of the Dnieper and Donets Forest-Steppe in 1<sup>st</sup>—5<sup>th</sup> Centuries AD)*. Parts 1, 2. Ostrogothica-Serie: Bände. Bd. 3. Kharkiv: "Estet-Print" Publ. (in Russian).
- Liubichev, M.V., Myzgin, K.V., Varacheva, K.G. 2008. *Otchet o rabote Germano-Slavianskoï arkeologicheskoi ekspeditsii Khar'kovskogo natsional'nogo universiteta imeni V.N. Karazina v 2007 godu (Fieldworks Report by the German-Slavic Archaeological Expedition of the V.N. Karazin Kharkiv National University in 2007)*. Kharkiv. Scientific Archive of the Institute for Archaeology of the National Academy of Sciences of Ukraine. 2009/137 (in Russian).
- Liubichev, M.V., Myzgin, K.V., Varacheva, K.G. 2010. *Otchet o rabote Germano-Slavianskoï arkeologicheskoi ekspeditsii Khar'kovskogo natsional'nogo universiteta imeni V.N. Karazina v 2009 godu (Fieldworks Report by the German-Slavic Archaeological Expedition of the V.N. Karazin Kharkiv National University in 2007)*. Kharkiv. Scientific Archive of the Institute for Archaeology of the National Academy of Sciences of Ukraine. 2009/147 (in Russian).
- Lyubichev, M.V., Rusnak, V.V., Varachova, K.H., Schultze E., Hohuns'ka, V.K., Shchepachenko, V.I., Filatova, M. Yu., Filatov, D.O. 2021. *Zvit pro robotu Hermano-Slov'yans'koï arkeolohichnoi ekspeditsii Kharkivs'koho natsional'nogo universytetu imeni V.N. Karazina na arkeolohichnomu kompleksi chernyakhivs'koi kul'tury Vijtenky ta u Bohodukhivs'komu rajoni u 2020 rotsi (Fieldworks Report by the German-Slavic Archaeological Expedition of the V.N. Karazin Kharkiv National University on the Archaeological Complex of the Chernyakhov Culture "Viytenky" and in the Bohodukhiv District in 2020)*. Kharkiv, Scientific Archive of the Institute for Archaeology of the National Academy of Sciences of Ukraine (in Ukrainian).
- Liubichev, M.V., Schultze, E. 2022. In Kazanski, M.M., Mastykova, A.V. (eds.). *Druzei medlital'nyi ukhod. Pamiati Olega Sharova (The Footsteps of my Friends Leaving... Ad Memoriam Oleg Sharov)*. Series: Stratum Library. Kishinev: Stratum plus, 253—280 (in Russian).
- Lyubichev, M.V., Schultze, E. Hrupove pokhovannya na mohyl'nyku chernyakhivs'koi kul'tury Vijtenky (Collective Burials on the Viytenky Chernyakhov Culture Burial Ground) (in print) (in Ukrainian).
- Nekrasova, A.N. 2006. In Terpilovskii, R.V. (ed.). *Goty i Rim (Goths and Rome)*. Kyiv: "Stilos" Publ., 87—200 (in Russian).
- Nikitina, G.F. 1988. In Kropotkin, V.V. (ed.). *Mogil'niki cherniakhovskoi kul'tury (Necropolises of Chernyakhov Culture)*. Moscow: "Nauka" Publ., 5—97 (in Russian).
- Petrauskas, O.V., Sinita, E.V. 2010. In Shcheglova, O., Kazanski, M., Novakovskii, V. (eds.). *Germania — Sarmatia. Drevnosti Tsentral'noi i Vostochnoi Evropy epokhi rimskogo vliianiia i pereseleniia narodov (Germania — Sarmatia. Antiquities of Central and Eastern Europe from Epoch of Roman Influence and Great Migrations)* II. Kaliningrad; Kursk, 243—263 (in Russian).
- Petrauskas, O.V., Shishkin, R.G. 2013. In Petrauskas, O.V., Gopkalo, O.V. (eds.). *Oium. Chernyakhivs'ka kul'tura (Oium: the Chernyakhov Culture)* 2. Kyiv: Institute of Archaeology, National Academy of Sciences of Ukraine (in Russian).
- Radiush, O.A. 2011. In Petrauskas, O.V., Shishkin, R.G. (eds.). *Oium. Chernyakhivs'ka kul'tura (Oium: the Chernyakhov Culture)* 1. Kyiv: Institute of Archaeology, National Academy of Sciences of Ukraine, 233—242 (in Russian).
- Rafalovich, I.A. 1986. *Dancheny. Mogil'nik cherniakhovskoi kul'tury III—IV vv. n. e. (Dancheny. a Cemetery of Cerneahov Culture from 3<sup>rd</sup>—4<sup>th</sup> Centuries AD)*. Kishinev: "Știința" Publ. (in Russian).
- Symonovich, E.A. 1960. In *Materialy i issledovaniia po arkeologii (Materials and Studies in the Archaeology of the USSR)* 82, 239—252 (in Russian).
- Fedorov, G.B. 1960. In *Materialy i issledovaniia po arkeologii (Materials and Studies in the Archaeology of the USSR)* 82, 253—302 (in Russian).
- Shchukin, M.B., Shcherbakova, T.A. 1986. In *Dancheny. Mogil'nik cherniakhovskoi kul'tury III—IV vv. n. e. (Dancheny. a Cemetery of Cerneahov Culture from 3<sup>rd</sup>—4<sup>th</sup> Centuries AD)*. Kishinev: "Știința" Publ., 177—219 (in Russian).
- Alexianu, M., Ellis, L. 1987. Date noi asupra necropolei de tip Sântana de Mureș de la Izvoare-Neamț. *Memoria Antiquitatis* XV—XVII (1983—1985), 127—149.
- Almgren, O. 1923. *Studien über Nordeuropäische Fibelformen der ersten nachchristlichen Jahrhunderte mit Berücksichtigung der provinzial-römischen und südrussischen Formen*. Mannus-Bibliothek 32. Leipzig: Verlag von Curt Kabitsch.
- Bemmann, J. 2008. Anmerkungen zu einigen Kleinfunden der jüngeren Römischen Kaiserzeit und Völkerwanderungszeit aus Mitteldeutschland. In Niezabitowska-Wisniewska, B., Juściński, M., Łuczkiwicz, P., Sadowski, S. (ed.). *The Turbulent Epoch. New materials from the Late Roman Period and the Migration Period*. Lublin: Instytut Archeologii Uniwersytetu Marii Curie-Skłodowskiej w Lublinie, 21—38.
- Bluijienė, A., Vasiliauskas, E. 2012. People from the crossroads of the Mūša-Lielupe river basin in the eastern Baltic region during the Late Roman and Migration Period. *Archäologisches Korrespondenzblatt* 42.1, 95—112.
- Droberjar, E. 2015. Cizorodý nálezoový soubor z konce doby římské až počátku doby stěhování národů z Pšovlk, okr. Rakovník. *Archeologie ve středních Čechách* 19, 707—729.
- Ionița, I. 1982. *Din istoria și cavitățile Dacilor Liberi*. Iași: Editura Junimea.
- Keller, E. 1971. *Die spätrömische Grabfunde in Südbayern*. Veröffentlichungen der Kommission zur archäologischen Erforschung des spätrömischen Raetien 8. München: G.H. Beck'sche Verlagsbuchhandlung.
- Keller, E. 1974. Zur Chronologie der jüngerer Kaiserzeitlichen Grabfunde aus Südwestdeutschland und Nordbayern. In Kossack, G., Ulbert, G. (Hrsg.). *Studien zur vor- und frühgeschichtlichen Archäologie (Festschrift J. Werner)*. Münchner Beiträge zur Vor- und Frühgeschichte. Ergänzungsband 1, 1. München: Verlag, C.H. Beck, 247—291.
- Koch, R. 1974. Spätkaiserzeitliche Fibeln aus Südwestdeutschland. In Kossack, G., Ulbert, G. (Hrsg.). *Studien zur vor- und frühgeschichtlichen Archäologie (Festschrift J. Werner)*. Münchner Beiträge zur Vor- und Frühgeschichte. Ergänzungsband 1, 1. München: Verlag, C.H. Beck, 1974, 227—246.
- Kuchenbuch, F. 1938. *Die altmärkisch-ostthannöverschen Schalen-nurnenfelder der spätrömischen Zeit*. Jahresschrift für Vorgeschichte der sächsisch-thüringischen Länder XXVII. Halle: Gedruckt von Gebauer — Schwetschke Buchdruckerei A.-G.
- Ljubičev, M.V., Schultze, E. 2018. Zur einer Grupper ungewöhnlicher Gräberfelder der Černjachov-Kultur. In Niezabitowska-Wisniewska, B., Łuczkiwicz, P., Sadowski, S., Stasiak-Cyran, M., Erdreich, M. (red.). *Studia Barbarica. Profesorowi Andrzejowi Kokowskiemu w 65. rocznicę urodzin* 1. Lublin: UMCS, 512—534.
- Mamalaucă, M. 2018. *Descoperiri din perioada antichității târzii în podișul Central Moldovenesc*. Iași: Casa Editorială Demiurg.
- Magomedov, B., Didenko, S. 2011. Sinopean Amphorae and Chernyakhov Culture. *Ancient Civilisations from Scythia to Siberia* 16 (2010), 479—485.
- Palade, V. 1973. Săpăturile arheologice de la Bogdănești — Fălcu, jud. Vaslui (1967—1968). *Materiale și cercetări arheologice* X, 169—189.

- Palade, V. 2004. *Așezarea și necropola de la Bârlad-Valea Seacă*. București: Editura ARC 2000.
- Petrauskas, O. V. 2003. Die Gräberfelder der Černjachov-Kultur von Kosanovo und Gavrilovka — eine vergleichende Studie zu Chronologie, Bestattungssitten und ethnokulturelle Besonderheiten. *BRGK* 84, 223—351.
- Petrauskas, O. 2017. Übergang von der Stufe C<sub>2</sub> zu C<sub>3</sub> in der Černjachov-Kultur (auf dem Beispiel der Glasschalen mit Ringboden). *Ephemeris Napocensis* XXVII, 123—154.
- Pröttel, P. M. 1988. Zur Chronologie der Zwiebelknopffibeln. *Jahrbuch des Römisch- Germanischen Zentralmuseums* 35.1, 347—372.
- Quast, D. 2015. Zwiebelknopffibeln im Barbaricum nördlich der Mittleren und Unteren Donau. In Vida, T. (ed.). *The Frontier World. Romans, Barbarians and Military Culture. Romania Gothica* II. Budapest: Eötvös Loránd University Institute for Archaeological Sciences Martin Opiz Kiadó, 305—328.
- Quast, D. 2021. A Comment on the Organisation of Social Power in the Sîntana-de-Mureș Černăhov Culture. In Ciolek, R., Chowaniec, R. (eds.). *Aleksandria. Studies on Items, Ideas and History Dedicated to Professor Aleksander Bursche on the Occasion of his 65<sup>th</sup> Birthday*. Wiesbaden: Harrassowitz Verlag, 303—324.
- Schack, K. 1976. Ein spätkaiserzeitliches Urnenfeld von Kremmin, Kr. Ludwigslust. *Informationen des Bezirksarbeitskreises für Ur- und Frühgeschichte Schwerin* 16, 24—29.
- Schierl, T. 2016. Zu Schamierarmfibeln und verwandten Formen beiderseits des spätantiken Limes. Typologische und historische Betrachtungen vor dem Hintergrund von Verbreitung und kulturgeschichtlicher Bedeutung. In Voß, H.-U., Müller-Scheeßel, N. (Hrsg.). *Archäologie zwischen Römern und Barbaren. Zur Datierung und Verbreitung römischer Metallarbeiten des 2. und 3. Jahrhunderts n. Chr. im Reich und im Barbaricum — ausgewählte Beispiele (Gefäße, Fibeln, Bestandteile militärischer Ausrüstung, Kleingeräte, Münzen)*. Bonn: Dr. Rudolf Habelt GmbH, 529—580.
- Schoknecht, U. 1962. Neue Funde der Spätromischen Kaiserzeit aus Mecklenburg. *Ausgrabungen und Funde* 7, 183—189.
- Schuldt, E. 1953. Die Bügelknopffibel. *Bodendenkmalpflege in Mecklenburg. Jahrbuch* 1953, 69—83.
- Schultze, E., Lyubichev, M. V. 2017. A Cremation Grave of the Chernyakhov Culture with Spurs and Knop Bow Fibula (Bügelknopffibel): Regional Context and Interregional Comparison. In Matera, M., Karasiewicz-Szczypiorski, R. (eds.). *The Crimea and the Northern Black Sea Coast in Archaeological Research 1956—2013. Swiatowit Supplement Series C: Pontica et Caucasia 1*. Warsaw: University of Warsaw, 277—294.
- Schulze-Dörlamm, M. 1986. Römisch oder Germanisch? Untersuchungen zu den Armbrust- und Bügelknopffibeln des 5. und 6. Jahrhunderts n. Chr. Aus den Gebieten westlich des Rheins und südlich der Donau. *Jahrbuch des Römisch- Germanischen Zentralmuseums* 33.2, 593—720.
- Schulze-Dörlamm, M. 2000. Germanische Spiralplattenfibeln oder romanische Bügelfibeln. *Archäologisches Korrespondenzblatt* 30, 599—613.
- Steuer, H. 2006. Fürstengräber, Adelsgräber, Elitegräber: Methodisches und Anthropologie der Prunkgräber, Herrschaft. In Carnap-Bornheim, C. von (Hrsg.). *Tod, Bestattung: zu den vor- und frühgeschichtlichen Prunkgräbern als archäologisch-historische Quelle, Internationale Fachkonferenz Kiel 16.-19. Oktober 2003*. Bonn, 11—25.
- Swift, E. 2000. *Regionality in Dress Accessories in the late Roman West*. Monographies instrumentum 11. Montagnac.
- Tejral, J. 1992. Einige Bemerkungen zur Chronologie der Späten Römischen Kaiserzeit in Mitteleuropa. In Godłowski, K., Madyda-Legutko, R. (Hrsg.). *Probleme der relativen und absoluten Chronologie ab Latènezeit bis zum Frühmittelalter*. Kraków: Secesja, 227—248.
- Voß, H.-U. 1993. Kaiser- und frühvölkerwanderungszeitliche Gräber aus Leisten, Kreis Lübz, und Grünow, Kreis Neustrelitz. *Bodendenkmalpflege in Mecklenburg-Vorpommern, Jahrbuch* 1992. Lübstorf, 125—186.
- Voß, H.-U. 1998. Die Bügelknopffibeln. Almgren Gruppe VI, 2, Fig. 185 und 186. In Kunow, J. (Hrsg.). *100 Jahre Fibelformen nach Oscar Almgren*. Forschungen zur Archäologie im Land Brandenburg 5. Wünsdorf, 271—282.

Статья поступила в номер 1 февраля 2023 г.

**Mikhail Liubichev** (Kharkiv, Ukraine). Doctor of Historical Sciences. V. N. Karazin Kharkiv National University<sup>1</sup>.

**Mikhail Liubichev** (Harcov, Ucraina). Doctor în științe istorice. Universitatea națională din Harkiv „V.N. Karazin”.

**Любичев Михаил Васильевич** (Харьков, Украина). Доктор исторических наук. Харьковский национальный университет им. В.Н. Каразина.

**E-mail:** gsae@karazin.ua

**Erdmute Schultze** (Berlin, Germany). Doctor. German Archaeological Institute, Eurasian Department<sup>2</sup>.

**Erdmute Schultze** (Berlin, Germania). Doctor. Institutul German de Arheologie, Departamentul de Eurazie.

**Шульце Эрдмуте** (Берлин, Германия). Доктор. Немецкий Археологический Институт, Евразийское отделение.

**E-mail:** Erdmute.Schultze@dainst.de

**Addresses:** <sup>1</sup> Svobody Place, 6, Kharkiv, 61077, Ukraine; <sup>2</sup> Im Dol 2-6, Haus II, D-14195 Berlin, Germany

## Список сокращений

АГУ	— Абхазский государственный университет. Сухум.
АДІУ	— Археологія і давня історія України. Київ.
АДСВ	— Античная древность и средние века. Екатеринбург / Свердловск.
АИБ	— Археология и история Боспора. Симферополь.
АЛЛУ	— Археологічний літопис Лівобережної України. Полтава.
АН	— Академия наук.
АН СССР	— Академия наук СССР. Москва.
АО	— Археологические открытия. Москва.
АП, АП УРСР	— Археологічні пам'ятки УРСР. Київ.
АРГУ	— Актюбинский региональный государственный университет им. К. Жубанова. Актобе.
АСГЭ	— Археологический сборник Государственного Эрмитажа. Ленинград / Санкт-Петербург.
АЭАЕ	— Археология, этнография и антропология Евразии. Новосибирск.
БелГУ	— Белгородский государственный университет. Белгород.
БИ	— Боспорские исследования. Симферополь; Керчь.
ВААЭ	— Вестник археологии, антропологии и этнографии. Тюмень.
ВГУ	— Воронежский государственный университет. Воронеж.
ВДИ	— Вестник древней истории. Москва.
ВО РАНХиГС	— Волгоградское отделение Российской академии народного хозяйства и государственной службы при Президенте Российской Федерации. Волгоград.
ВолГУ	— Волгоградский государственный университет. Волгоград.
ГИАМЗ	— Государственный историко-археологический музей-заповедник.
ГИМ	— Государственный исторический музей. Москва.
ГМЗ	— государственный музей-заповедник.
ГПИ	— государственный педагогический институт.
ГУ	— государственный университет.
ГЭ	— Государственный Эрмитаж. Ленинград / Санкт-Петербург.
ДагНЦ РАН	— Дагестанский научный центр Российской Академии наук. Махачкала.
ДБ	— Древности Боспора. Москва.
ЖХК	— жилищно-хозяйственный комплекс.
ИА НАНУ	— Институт археологии Национальной Академии наук Украины. Киев.
ИА РАН	— Институт археологии Российской Академии наук. Москва.
ИАИАНД	— Историко-археологические исследования в Азове и на Нижнем Дону. Азов.
ИБ РАН	— Институт востоковедения Российской академии наук. Москва.
ИИМК РАН	— Институт истории материальной культуры Российской Академии наук. Санкт-Петербург.
ИрГТУ	— Иркутский государственный технический университет. Иркутск.
ІА НАНУ	— Інститут археології Національної Академії наук України. Київ.
ІКЗ «Більськ»	— Историко-культурный заповедник «Більськ». Котельва.
КБГУ	— Кабардино-Балкарский государственный университет им. Х.М. Бербекова. Нальчик.
КБН 1965	— Струве В.В. (ред.). 1965. Корпус боспорских надписей. Москва; Ленинград: Наука.
КБН 2004	— Гаврилов А.К. (ред.). 2004. Корпус боспорских надписей. Альбом иллюстраций (КБН—альбом). Санкт-Петербург: Алетея (Bibliotheca classica Petropolitana).
КБНЦ РАН	— Кабардино-Балкарский научный центр Российской Академии наук. Нальчик.
КГГИ	— Крымский государственный гуманитарный университет. Ялта.
КГОМА	— Курский государственный областной музей археологии. Курск.
КНИИТМ	— Казахский научно-исследовательский институт тюркологии и монголистики. Алматы.
кол. вкл.	— кольорова вклейка (цветная вклейка).
КСИА	— Краткие сообщения Института археологии Российской Академии наук. Москва.
КСИАУ	— Краткие сообщения Института археологии Академии наук УССР. Киев.
КубГУ	— Кубанский государственный университет. Краснодар.
МАИАСП	— Материалы по археологии и истории античного и средневекового Причерноморья. Москва; Тюмень; Нижний Новгород.
МАИЭТ	— Материалы по археологии, истории и этнографии Таврии. Симферополь.
МДАПВ	— Матеріали і дослідження з археології Прикарпаття і Волині. Львів.
МИА	— Материалы и исследования по археологии СССР. Москва.
МИАК	— Материалы по истории и археологии Кубани.
НА ІА НАНУ	— Научний архів Інституту археології Національної Академії наук України. Київ.
НА ІА НАНУ	— Науковий архів Інституту археології Національної академії наук України. Київ
НАВ	— Нижневолжский археологический вестник. Волгоград.



НАНУ	— Национальная Академия наук Украины. Киев.
НАО	— научное археологическое общество.
НИЦИАК КФУ	— Научно-исследовательский центр истории и археологии Крыма Крымского федерального университета им. В. И. Вернадского. Симферополь.
ОГУ	— Оренбургский государственный университет. Оренбург.
ОмГУ	— Омский государственный университет. Омск.
ОНТИ ПНЦ РАН	— Отдел научно-технической информации Пуштинского научного центра Российской Академии наук. Пушкино.
ПИФК	— Проблемы истории, филологии, культуры. Магнитогорск.
РА	— Российская археология. Москва.
РАЕ	— Российский археологический ежегодник. Санкт-Петербург.
РАНХиГС	— Российская академия народного хозяйства и государственной службы при Президенте Российской Федерации. Москва.
РСМ	— Раннеславянский мир. Археология славян и их соседей. Москва.
РУДН	— Российский университет Дружбы народов им. Патриса Лумумбы. Москва.
СА	— Советская археология. Москва.
САИ	— Свод археологических источников. Москва; Ленинград.
СПбГУ	— Санкт-Петербургский государственный университет. Санкт-Петербург.
СПбГУПТД	— Санкт-Петербургский государственный университет промышленных технологий и дизайна. Санкт-Петербург.
ТГЭ	— Труды Государственного Эрмитажа. Ленинград / Санкт-Петербург.
ТОВ	— товариство з обмеженою відповідальністю (ООО).
УрО РАН	— Уральское отделение Российской Академии наук. Екатеринбург.
ХГУ	— Харьковский государственный университет. Харьков.
ЦАИ БФ	— Центр археологических исследований, благотворительный фонд «Деметра». Керчь.
ЦП НАНУ і УТОПІК	— Центр пам'ятокознавства Національної академії наук України і Українського Товариства охорони пам'яток історії та культури. Київ.
ЮУрГГПУ	— Южно-Уральский государственный гуманитарно-педагогический университет. Челябинск.
BRGK	— Bericht der Römisch-Germanischen Kommission. Frankfurt am Main.
CNRS	— Centre national de la recherche scientifique. Paris.
RIC	— Roman Imperial Coinage. London.
UMCS	— Uniwersytet Marii Curie-Skłodowskiej. Lublin.
ZRC SAZU	— Znanstvenoraziskovalni center Slovenske akademije znanosti in umetnosti. Ljubljana.