

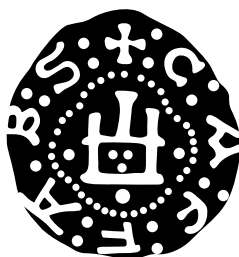
stratum

АРХЕОЛОГИЧЕСКИЕ ИСТОЧНИКИ  
ВОСТОЧНОЙ ЕВРОПЫ

ARCHAEOLOGICAL RECORDS  
OF EASTERN EUROPE

ИНСТИТУТ АРХЕОЛОГИИ им. А. Х. ХАЛИКОВА  
АКАДЕМИЯ НАУК РЕСПУБЛИКИ ТАТАРСТАН

УНИВЕРСИТЕТ ВЫСШАЯ АНТРОПОЛОГИЧЕСКАЯ ШКОЛА



# **ПОЛИВНАЯ КЕРАМИКА СРЕДИЗЕМНОМОРЬЯ И ПРИЧЕРНОМОРЬЯ X—XVIII вв.**

**Том 2**

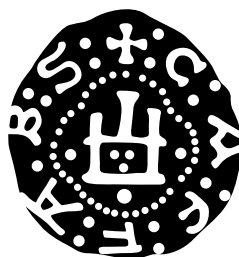
*Под редакцией  
С. Г. Бочарова, В. Франсуа, А. Г. Ситдикова*

Казань — Кишинев

2017

A. KH. KHALIKOV INSTITUTE OF ARCHAEOLOGY  
ACADEMY OF SCIENCES OF THE REPUBLIC OF TATARSTAN

HIGH ANTHROPOLOGICAL SCHOOL UNIVERSITY



# **GLAZED POTTERY OF THE MEDITERRANEAN AND THE BLACK SEA REGION, 10<sup>TH</sup>–18<sup>TH</sup> CENTURIES**

**Volume 2**

*Edited by*  
*Sergei Bocharov, Véronique François, Ayrat Sitdikov*

Kazan — Kishinev

2017

**Печатается по решению ученого совета**

Института археологии имени А. Х. Халикова  
Академии наук Республики Татарстан

**Под редакцией**

С. Г. Бочарова, В. Франсуа, А. Г. Ситдикова

**Научные рецензенты**

член-корреспондент РАН, доктор исторических наук Н. Н. Крадин,  
*заведующий центром политической антропологии*  
*Института истории, археологии и этнографии народов Дальнего Востока*  
*Дальневосточного отделения Российской Академии наук (Владивосток)*

доктор хабилитат истории, доцент Н. Д. Руссев,  
*университет «Высшая антропологическая школа» (Кишинёв)*

доктор исторических наук Ю. Б. Цетлин,  
*ведущий научный сотрудник Института археологии*  
*Российской Академии наук (Москва)*

ISBN 978-9975-4269-1-6.

- 
- © Институт археологии им. А.Х. Халикова Академии наук Республики Татарстан  
© Ответственные редакторы: С. Г. Бочаров, В. Франсуа, А. Г. Ситдинов  
© Издательство «Stratum plus» Р.Р., Университет «Высшая антропологическая школа»  
© Обложка: Д. А. Топал  
Редактор материалов на английском языке: Ю. Д. Тимотина  
Технический координатор: Ж. Б. Кроитор  
Оригинал-макет: Д. А. Топал, Л. А. Мосионжник, Г. В. Засыпкина  
Редактор карт: Л. А. Мосионжник  
Корректор: Г. В. Засыпкина

## Редакционная коллегия

канд. ист. наук **Бочаров Сергей Геннадиевич**, Институт археологии им. А. Х. Халикова АН РТ. Казань, Россия (сопредседатель редакционной коллегии)  
д-р археологии **Франсуа Вероник**, Археологическая лаборатория по изучению Средиземноморья в средние века и Новое время НЦНИ. Экс-ан-Прованс, Франция (сопредседатель редакционной коллегии)  
чл.-кор. АН РТ, д-р ист. наук **Ситдилов Айрат Габитович**, Институт археологии им. А. Х. Халикова АН РТ. Казань, Россия (сопредседатель редакционной коллегии)  
д-р археологии **Армстронг Памела**, Оксфордский университет. Оксфорд, Великобритания  
д-р, проф. **Борисов Борис**, Велико-Тырновский университет свв. Кирилла и Мефодия. Велико-Тырново, Болгария  
канд. ист. наук **Волков Игорь Викторович**, Российский научно-исследовательский институт культурного и природного наследия имени Д. С. Лихачёва. Москва, Россия  
д-р археологии **Джеличи Сауро**, Университет Ка Фоскари. Венеция, Италия  
канд. ист. наук **Коваль Владимир Юрьевич**, Институт археологии РАН. Москва, Россия  
канд. ист. наук **Масловский Андрей Николаевич**, Азовский историко-археологический и палеонтологический музей-заповедник. Азов, Россия

### DESCRIEREA CIP A CAMEREI NAȚIONALE A CĂRȚII

**Поливная керамика Средиземноморья и Причерноморья X—XVIII вв.** = Glazed Pottery of the Mediterranean and the Black Sea Region, 10<sup>th</sup>–18<sup>th</sup> Centuries / Ин-т археологии им. А. Х. Халикова, Акад. наук Респ. Татарстан, Ун-т высш. антрополог. шк. ; под ред.: С. Г. Бочарова [и др.] ; обл.: Д. А. Топал. – Казань : Б. и. ; Кишинев : Stratum Plus : Университет «Высшая антропологическая школа», 2017 – . – (Серия «Археологические источники Восточной Европы» = «Archeological records of Eastern Europe», ISBN 978-9975-4272-6-5). – ISBN 978-9975-4269-0-9.

Том 2. – 2017. – 845 p. – Tit. paral.: lb. engl., rusă. – Texte : lb. engl., fr., ital. și alte lb. străine. – Rez.: lb. engl., rusă. – Bibliogr. la sfârșitul art. – Referințe bibliogr. în subsol. – ISBN 978-9975-4269-1-6. 1 disc optic (CD-ROM) : sd., col.; în container, 15 × 15 cm.

Cerințe de sistem: Windows 98/2000/XP, 64 Mb hard, Adobe Reader.

902/904(4)=00

П 50

Второй том специализированного продолжающегося сборника научных статей «Поливная керамика Средиземноморья и Причерноморья X—XVIII вв.» посвящён вопросам, связанным с изучением массового археологического материала — поливной керамики обширного региона, включающего страны Средиземноморья, Причерноморья, Восточной Европы, Средней Азии, Дальнего Востока и зону евразийских степей периода зрелого и позднего средневековья. Главная задача продолжающегося издания «Поливная керамика Средиземноморья и Причерноморья X—XVIII вв.» — привлечение внимания медиевистов к вопросам изучения глазурованной посуды, и в частности, введение в научный оборот как можно большего числа не известных ранее археологических комплексов, содержащих поливную керамику, а также результатов, полученных при применении различных методик физико-химического изучения керамических глин и глазурей. В сборнике приняли участие учёные из Азербайджана, Белоруссии, Болгарии, Греции, Испании, Италии, Ливана, России, Румынии, Сербии, США, Турции, Узбекистана, Украины и Франции.

Издание рассчитано на специалистов в области истории, археологии, керамологии, этнографии, музееведения, студентов исторических специальностей и всех тех, кто интересуется средневековой материальной культурой.

**Printed by decision of the Academic Council**

A. Kh. Khalikov Institute of Archaeology of the Academy of Sciences  
of the Republic of Tatarstan

**Edited by**

Sergei Bocharov, Véronique François, Ayrat Sitdikov

**Scientific reviewers**

Corresponding Member of the Russian Academy of Sciences,  
Doctor of Historical Sciences **Nikolay N. Kradin**  
*Institute of History, Archaeology and Ethnography of the Peoples of the Far East  
of the Far Eastern Branch of the Russian Academy of Sciences (Vladivostok)*

Doctor Habilitat of History, Docent **Nicolaj D. Russev**  
*High Anthropological School University (Kishinev)*

Doctor of Historical Sciences **Iuryi B. Tsetlin**  
*Leading Research Fellow of the Institute of Archaeology  
of the Russian Academy of Sciences (Moscow)*

**Editorial Board**

Candidate of Historical Sciences **Sergei G. Bocharov**. A. Kh. Khalikov Institute of Archaeology,  
Tatarstan Academy of Sciences. Kazan, Russian Federation  
Doctor of Archaeology **Veronique François**. Medieval and Modern Mediterranean Archaeology  
Laboratory, CNRS. Aix-en-Provence, France  
Corresponding Member of the Tatarstan Academy of Sciences, Doctor of Historical Sciences **Ayrat G.  
Sitdikov**. A. Kh. Khalikov Institute of Archaeology, Tatarstan Academy of Sciences. Kazan,  
Russian Federation  
Doctor of Archaeology **Pamela Armstrong**. Oxford University. United Kingdom  
Doctor, Professor **Boris Borisov**. St. Cyril and Methodius University of Veliko Tarnovo.  
Bulgaria  
Candidate of Historical Sciences **Igor V. Volkov**. Russian Research Institute for Cultural and  
Natural Heritage named after Dmitry Likhachev. Moscow, Russian Federation  
Doctor of Archaeology **Sauro Gelichi**. Ca' Foscari University of Venice. Italy  
Candidate of Historical Sciences **Vladimir Yu. Koval**. Institute of Archaeology of the Russian  
Academy of Sciences. Moscow, Russian Federation  
Candidate of Historical Sciences **Andrey N. Maslovsky**. Azov History, Archaeology and  
Palaeontology Museum-Reserve. Azov, Russian Federation

## СОДЕРЖАНИЕ

Введение . . . . .	15
Introduction . . . . .	17

### ЗАПАДНОЕ СРЕДИЗЕМНОМОРЬЕ

C. La Serra ( <i>Vibo Valentia, Italia</i> ). Invetriate policrome in circolazione al San Francesco di Cosenza nel Basso Medioevo. Primi dati da nuove scoperte (Calabria, Italia) . . . . .	21
J. Coll Conesa ( <i>Valencia, Spain</i> ). Changing Tastes: from Lustreware to Polychrome Tiles. Exported Pottery from Valencia in Mediterranean Area and around (14 <sup>th</sup> to 18 <sup>th</sup> cc.) . . . . .	31
V. Verrocchio ( <i>Pescara, Italia</i> ). La maiolica di Castelli (TE) nell'Adriatico Orientale fra XVI e XVIII secolo. Attuali conoscenze e prospettive di ricerca .	51

### ВОСТОЧНОЕ СРЕДИЗЕМНОМОРЬЕ

E. F. Athanassopoulos ( <i>Lincoln, NE, USA</i> ). Medieval Glazed Pottery: Archaeological Evidence from Rural Greece . . . . .	71
A. Ç. Türker ( <i>Çanakkale, Turkey</i> ). A Byzantine Settlement on the Kalabaklı Valley in the Hellespont: Yağcılar . . . . .	91
L. Doğer ( <i>İzmir, Turkey</i> ), M. E. Armağan ( <i>Uşak, Turkey</i> ). Byzantine Glazed Pottery Finds from Aigai (Aiolis) Excavations . . . . .	107
A. G. Yangaki ( <i>Athens, Greece</i> ). Immured Vessels in the Church of Panagia Eleousa, Kitharida, Crete . . . . .	135
M. Öztaşkın ( <i>Pamukkale, Turkey</i> ). Byzantine and Turkish Glazed Pottery Finds from Aphrodisias . . . . .	165
I. Shaddoud ( <i>Aix-en-Provence, France</i> ). Vaisselier de santé dans le monde arabe (VIII <sup>e</sup> —XV <sup>e</sup> siècles) : une restitution possible des usages grâce au croisement des sources . . . . .	189
V. Bikić ( <i>Belgrade, Serbia</i> ). Ottoman Glazed Pottery Standardisation: The Belgrade Fortress Evidence for Production Trends . . . . .	207
V. François ( <i>Aix-en-Provence, France</i> ). Circulation des potiers ou des modèles ? Production damascène de vaisselle ottomane « à la manière » d'Iznik . . . .	217
G. Homsy-Gottwalles ( <i>Beyrouth, Liban</i> ). Beyrouth post-médiévale. Étude de cas : la céramique . . . . .	245

## ЧЕРНОМОРСКИЙ РЕГИОН

П. Георгиев ( <i>Шумен, България</i> ). Колекция от византийски белоглинени съдове от средата на X век в манастира при с. Равна (североизточна България) . . . . .	259
C. Paraschiv-Talmațchi ( <i>Constanța, Romania</i> ). Early Medieval Glazed Ceramics Discovered in the Fortifications from Hârșova and Oltina (south-east of Romania) . . . . .	271
Б. Борисов ( <i>Велико-Търново, България</i> ). Поливная керамика из средневекового поселения у с. Полски Градец в районе г. Раднево (Южная Болгария) . . . . .	287
М. Манолова-Войкова ( <i>Варна, България</i> ). Импортная византийская сграффито керамика из средневековых поселений в Болгарском Причерноморье . . . . .	317
K. Chakarov ( <i>Pavlikeni, Bulgaria</i> ), D. Rabovyanov ( <i>Veliko Tarnovo, Bulgaria</i> ). Stone-Paste Ceramics from Tarnovgrad — the Capital of the Second Bulgarian Kingdom . . . . .	327
И. А. Козырь ( <i>Кропивницкий, Украина</i> ), Т. Д. Боровик ( <i>Киев, Украина</i> ). Поливная керамика Торговицкого археологического комплекса периода Золотой Орды . . . . .	335
М. В. Ельников, И. Р. Тихомолова ( <i>Запорожье, Украина</i> ). Тисненая керамика городища Большие Кучугуры . . . . .	353
М. В. Ельников ( <i>Запорожье, Украина</i> ). Строительная кашинная керамика городища Конские Воды . . . . .	363
И. Б. Тесленко ( <i>Киев, Украина</i> ). Комплекс керамики из раскопок усадьбы золотоордынского периода на территории средневекового городища в Алуште (Крым) . . . . .	387
С. Г. Бочаров ( <i>Казань, Россия</i> ). Поселение Посидима в Юго-Восточном Крыму и его керамический комплекс (рубеж XIII—XIV вв.) . . . . .	409
М. В. Дмитриенко ( <i>Азов, Россия</i> ). Поливные чаши с изображениями кошачьих хищников из раскопок на территории золотоордынского Азака . . . . .	447
А. Н. Масловский ( <i>Азов, Россия</i> ). Восточнокрымский поливной импорт в золотоордынском Азаке. Вопросы хронологии . . . . .	455
Н. И. Юдин ( <i>Азов, Россия</i> ). Кашинные чаши из раскопок в центре золотоордынского Азака . . . . .	491
Е. А. Армарчук ( <i>Москва, Россия</i> ), А. В. Дмитриев ( <i>Краснодар, Россия</i> ). Поливная посуда XIII—XIV веков из Северо-Восточного Причерноморья . . . . .	499
Е. И. Нарожный ( <i>Армавир, Россия</i> ). О находках поливной керамики XIII—XIV вв. на территории Северного Кавказа . . . . .	513



С. А. Кравченко (Азов, Россия). Парадная керамика из раскопок Азака . . . . .	539
С. А. Беляева, Е. Е. Фиалко (Киев, Украина). Керамика Изника конца XV— XVI вв. из раскопок Нижнего двора Аккерманской крепости . . . . .	561
И. Р. Гусач (Азов, Россия). Малоазийская поливная керамика XV— XVIII вв. из раскопок в турецкой крепости Азак . . . . .	581

## ВОСТОЧНАЯ ЕВРОПА

К. А. Лавыш (Минск, Беларусь). Восточная и византийская поливная керамика в средневековых городах Беларуси . . . . .	603
С. И. Валиулина (Казань, Россия). Ближневосточная поливная керамика рубежа X—XI и XI вв. в памятниках Среднего Поволжья . . . . .	625
Т. М. Достиев (Баку, Азербайджан). Поливная керамика средневекового города Шамкир . . . . .	639
К. А. Руденко (Казань, Россия). Средневековая керамика из фондов Национального музея Татарстана (предварительное сообщение) . . . . .	675
Л. Ф. Недашковский, М. Б. Шигапов (Казань, Россия). Поливная керамика с золотоордынских селищ округа Укека . . . . .	701
Е. М. Пигарёв (Казань, Россия). Поливная керамика Красноярского городища . . . . .	713
В. Л. Егоров (Москва, Россия), Е. М. Пигарёв (Казань, Россия). Производство псевдосадаона в столице Золотой Орды — Сарае . . . . .	717
В. Ю. Коваль (Москва, Россия). Глазури причерноморских средневековых посудных майолик: химический состав по данным спектрального анализа . . . . .	725
В. Ю. Коваль (Москва, Россия). Импортная глазурованная керамика Московского Кремля (по раскопкам 2007 г.) . . . . .	739

## СРЕДНЯЯ АЗИЯ И ДАЛЬНИЙ ВОСТОК

G. Guionova, M. Bouquet (Aix-en-Provence, France). Ishkornaïa : de l'usage de la soude végétale dans les revêtements céramiques (Paykend, oasis de Boukhara, IX <sup>e</sup> —XIX <sup>e</sup> siècles) . . . . .	767
Э. Ф. Гюль (Ташкент, Узбекистан). Поливная керамика Узбекистана: этапы развития . . . . .	779
О.-Ш. Кдырниязов (Нукус, Узбекистан). Поливная керамика Миздахкана . . . . .	795
М.-Ш. Кдырниязов (Нукус, Узбекистан). Кашин Хорезма . . . . .	813
Ф. С. Татауров (Омск, Россия). Китайский фарфор с русских памятников Среднего Прииртышья XVII — первой половины XVIII вв. . . . .	835
Список сокращений . . . . .	843

## CONTENTS

<b>Introduction . . . . .</b>	<b>17</b>
-------------------------------	-----------

### WESTERN MEDITERRANEAN REGION

<b>C. La Serra (<i>Vibo Valentia, Italy</i>). Polychrome Glazed Ware from St. Francis in Cosenza during Late Middle Ages. First data from new discoveries (Calabria, Italy) . . . . .</b>	<b>21</b>
<b>J. Coll Conesa (<i>Valencia, Spain</i>). Changing Tastes: from Lustreware to Polychrome Tiles. Exported Pottery from Valencia in Mediterranean Area and around (14<sup>th</sup> to 18<sup>th</sup> cc.) . . . . .</b>	<b>31</b>
<b>V. Verrocchio (<i>Pescara, Italy</i>). Castelli (Italy) Maiolica in the Eastern Adriatic between 16<sup>th</sup> and 17<sup>th</sup> Centuries. Current Knowledge and Research Perspectives . . . . .</b>	<b>51</b>

### EASTERN MEDITERRANEAN REGION

<b>E. F. Athanassopoulos (<i>Lincoln, NE, USA</i>). Medieval Glazed Pottery: Archaeological Evidence from Rural Greece . . . . .</b>	<b>71</b>
<b>A. Ç. Türker (<i>Çanakkale, Turkey</i>). A Byzantine Settlement on the Kalabaklı Valley in the Hellespont: Yağcılar . . . . .</b>	<b>91</b>
<b>L. Doğer (<i>İzmir, Turkey</i>), M. E. Armağan (<i>Uşak, Turkey</i>). Byzantine Glazed Pottery Finds from Aigai (Aiolis) Excavations . . . . .</b>	<b>107</b>
<b>A. G. Yangaki (<i>Athens, Greece</i>). Immured Vessels in the Church of Panagia Eleousa, Kitharida, Crete . . . . .</b>	<b>135</b>
<b>M. Öztaşkın (<i>Pamukkale, Turkey</i>). Byzantine and Turkish Glazed Pottery Finds from Aphrodisias . . . . .</b>	<b>165</b>
<b>I. Shaddoud (<i>Aix-en-Provence, France</i>). Pots for Medical Uses in the Arab World (8<sup>th</sup>—15<sup>th</sup> centuries): a possible reconstruction of the uses thanks to the cross disciplinary comparison of sources . . . . .</b>	<b>189</b>
<b>V. Bikić (<i>Belgrade, Serbia</i>). Ottoman Glazed Pottery Standardisation: The Belgrade Fortress Evidence for Production Trends . . . . .</b>	<b>207</b>
<b>V. François (<i>Aix-en-Provence, France</i>). Circulation of Potters or Models? Damascus Pottery Production in the Style of Iznik Ware . . . . .</b>	<b>217</b>
<b>G. Homsy-Gottwalles (<i>Beirut, Lebanon</i>). Post-Medieval Beirut. Case Study: the Pottery . . . . .</b>	<b>245</b>

## BLACK SEA REGION

<b>P. Georgiev</b> ( <i>Shumen, Bulgaria</i> ). <b>A Collection of White Clay Pottery from the Middle of the 10<sup>th</sup> Century in the Monastery at the Village of Ravna (North-Eastern Bulgaria)</b> . . . . .	259
<b>C. Paraschiv-Talmaçhi</b> ( <i>Constanța, Romania</i> ). <b>Early Medieval Glazed Ceramics Discovered in the Fortifications from Hârșova and Oltina (south-east of Romania)</b> . . . . .	271
<b>B. Borisov</b> ( <i>Veliko Tarnovo, Bulgaria</i> ). <b>Glazed Wares from the Medieval Settlement near Polski Gradets, Radnevo Region (Southern Bulgaria)</b> . . . .	287
<b>M. Manolova-Vojkova</b> ( <i>Varna, Bulgaria</i> ). <b>Import of Byzantine Sgraffito Pottery in the Medieval Towns of Bulgarian Black Sea Coast</b> . . . . .	317
<b>K. Chakarov</b> ( <i>Pavlikeni, Bulgaria</i> ), <b>D. Rabovyanov</b> ( <i>Veliko Tarnovo, Bulgaria</i> ). <b>Stone-Paste Ceramics from Tarnovgrad — the Capital of the Second Bulgarian Kingdom</b> . . . . .	327
<b>I.A. Kozyr</b> ( <i>Kropivnyts'kyj, Ukraine</i> ), <b>T.D. Borovyk</b> ( <i>Kiev, Ukraine</i> ). <b>Torhovytsia Archaeological Complex Glazed Ceramics of the Golden Horde Period</b> . . .	335
<b>M. V. Elnikov, I. R. Tihomolova</b> ( <i>Zaporozhye, Ukraine</i> ). <b>Relief Decoration Ceramics from the Bolshie Kuchugury Hillfort</b> . . . . .	353
<b>M. V. Elnikov</b> ( <i>Zaporozhye, Ukraine</i> ). <b>Architectural Qashan Ceramics from Konskie Vody Hillfort</b> . . . . .	363
<b>I. B. Teslenko</b> ( <i>Kiev, Ukraine</i> ). <b>Pottery Assemblage from the Excavation of a Household of the Golden Horde period on the Territory of the Medieval Settlement in Alushta (Crimea)</b> . . . . .	387
<b>S. G. Bocharov</b> ( <i>Kazan, Russian Federation</i> ). <b>Possidima Settlement in South-Eastern Crimea and Its Pottery Complex (edge 13<sup>th</sup> — 14<sup>th</sup> centuries)</b> . . . . .	409
<b>M. V. Dmitrienko</b> ( <i>Azov, Russian Federation</i> ). <b>Glazed Bowls with Images of Feline Predators from the Digs on the Golden Horde City of Azak</b> . . . .	447
<b>A. N. Maslovskiy</b> ( <i>Azov, Russian Federation</i> ). <b>East Crimean Imported Glazed Ceramics in Azak, a Golden Horde City. Questions of Chronology</b> . . . . .	455
<b>N. I. Iudin</b> ( <i>Azov, Russian Federation</i> ). <b>Qashan Bowls from Excavations in the Centre of the Golden Horde City of Azak</b> . . . . .	491
<b>E. A. Armarchuk</b> ( <i>Moscow, Russian Federation</i> ), <b>A. V. Dmitriev</b> ( <i>Krasnodar, Russian Federation</i> ). <b>Glazed Ware of the 13<sup>th</sup> — 14<sup>th</sup> Centuries from the North-Eastern Black Sea Region</b> . . . . .	499
<b>E. I. Narozhny</b> ( <i>Armavir, Russian Federation</i> ). <b>About the Finds of Glazed Pottery of 13<sup>th</sup> — 14<sup>th</sup> Centuries on the Territory of the Northern Caucasus</b> . . . . .	513
<b>S. A. Kravchenko</b> ( <i>Azov, Russian Federation</i> ). <b>Ceremonial Ceramics from the Digs in Azak</b> . . . . .	539
<b>S. A. Belyaeva, E. E. Fialko</b> ( <i>Kiev, Ukraine</i> ). <b>Iznik Pottery of the End of 15<sup>th</sup> — 16<sup>th</sup> Centuries from the Excavation of the Lower Yard of the Akkerman Fortress</b> . . . . .	561

<b>I.R. Gusach</b> ( <i>Azov, Russian Federation</i> ). <b>Asia Minor Glazed Ceramics of the 15<sup>th</sup>—18<sup>th</sup> Century found on the Excavated Turkish Fortress of Azak</b> . . . . .	<b>581</b>
--	------------

## EASTERN EUROPE

<b>K.A. Lavysh</b> ( <i>Minsk, Belarus</i> ). <b>Oriental and Byzantine Glazed Pottery in Medieval Towns on the Territory of Belarus</b> . . . . .	<b>603</b>
<b>S.I. Valiulina</b> ( <i>Kazan, Russian Federation</i> ). <b>Middle Eastern Glazed Ceramics of the Turn of the 10<sup>th</sup>—11<sup>th</sup> Centuries and the 11<sup>th</sup> Century from Middle Volga Region Sites</b> . . . . .	<b>625</b>
<b>T.M. Dostiyeu</b> ( <i>Baku, Azerbaijan</i> ). <b>Glazed Ceramics of Medieval Shamkir City</b> .	<b>639</b>
<b>K.A. Rudenko</b> ( <i>Kazan, Russian Federation</i> ). <b>Medieval Ceramics from the National Museum of Tatarstan (preliminary communication)</b> . . . . .	<b>675</b>
<b>L.F. Nedashkovsky, M.B. Shigapov</b> ( <i>Kazan, Russian Federation</i> ). <b>Glazed Pottery from the Golden Horde Settlements of the Ukek Region</b> . . . . .	<b>701</b>
<b>E.M. Pigarev</b> ( <i>Kazan, Russian Federation</i> ). <b>Glazed Pottery of the Krasny Yar Hillfort</b> . . . . .	<b>713</b>
<b>V.L. Egorov</b> ( <i>Moscow, Russian Federation</i> ), <b>E.M. Pigarev</b> ( <i>Kazan, Russian Federation</i> ). <b>Production of Pseudo-Celadon in Saray, a Golden Horde Capital</b> . . . .	<b>717</b>
<b>V.Yu. Koval</b> ( <i>Moscow, Russian Federation</i> ). <b>Glazes of Black Sea Region Medieval Tableware Majolica: chemical composition according to spectral analysis</b> . . . . .	<b>725</b>
<b>V.Yu. Koval</b> ( <i>Moscow, Russian Federation</i> ). <b>Imported Glazed Ceramics of the Moscow Kremlin (from 2007 year excavations)</b> . . . . .	<b>739</b>

## CENTRAL ASIA AND FAR EAST

<b>G. Guionova, M. Bouquet</b> ( <i>Aix-en-Provence, France</i> ). <b>Ishkornaya: the use of vegetal soda plant in ceramic coverings (Paykend, Bukhara oasis, 9<sup>th</sup>—19<sup>th</sup> centuries)</b> . . . . .	<b>767</b>
<b>E.F. Gyul</b> ( <i>Tashkent, Uzbekistan</i> ). <b>Glazed Ceramics of Uzbekistan: Stages of Development</b> . . . . .	<b>779</b>
<b>O.-Sh. Kdirniazob</b> ( <i>Nukus, Uzbekistan</i> ). <b>Glazed Ceramics of Mizdakhkan</b> . .	<b>795</b>
<b>M.-Sh. Kdirniazob</b> ( <i>Nukus, Uzbekistan</i> ). <b>Qashan Ceramics of Khwarezm</b> . . .	<b>813</b>
<b>F.S. Tataurov</b> ( <i>Omsk, Russian Federation</i> ). <b>Chinese Porcelain from Russian Sites of the Middle Irtysh in 17<sup>th</sup> — First Half of the 18<sup>th</sup> Centuries.</b> . . . . .	<b>835</b>
<b>Abbreviations</b> . . . . .	<b>843</b>

**М.-Ш. Кдырниязов**

**Mukhammed-Sharip Kdirniazob.** Doctor of Historical Sciences. Karakalpak State University named after Berdakh.

**Кдырниязов Мухаммед-Шарип.** Доктор исторических наук. Каракалпакский государственный университет им. Бердаха.

**E-mail:** m\_sharif@mail.ru

**Address:** Abdirob St., 1, Nukus, 742000, Karakalpakstan, Republic of Uzbekistan

## Кашин Хорезма

**Keywords:** Khwarezm, Golden Horde period, Qashan ceramics, glaze, ornamentation

**Ключевые слова:** Хорезм, золотоордынский период, кашинная керамика, глазурь, орнаментация

*M.-Sh. Kdirniazob*

### **Qashan Ceramics of Khwarezm**

The author publishes some new finds of the 13<sup>th</sup> — 14<sup>th</sup> century Qashan ceramics from medieval towns of Khwarezm. The author offers his own ideas about the typology of the Qashan ceramics produced in the Central Asia, referring primarily to the authority of previous researchers. An attempt is made to define which vessels refer to the local production and which were imported here from Iran. The author concludes about the same place of origin for the Qashan ceramics produced in Khwarezm urban centers and main Golden Horde cities in the Lower Volga region.

*М.-Ш. Кдырниязов*

### **Кашин Хорезма**

Статья посвящена публикации отдельных новых находок кашинной керамики из средневековых городов Хорезма XIII—XIV вв. Автор излагает свои взгляды на типологию кашинной керамики среднеазиатского производства, руководствуясь в первую очередь авторитетным мнением предыдущих исследователей. Предпринимается попытка определить, какие сосуды относятся к местному производству а какие попали на памятники изучаемого региона в качестве иранских импортов. Автор приходит к выводу о едином происхождении кашинной керамики произведённой в городских центрах Хорезма и столичных нижеволжских городах Золотой Орды.

Продукция гончарного производства средневекового Хорезма является одним из наиболее изученных аспектов его материальной культуры. Она была представлена в исследованиях А.Ю. Якубовского (1931: 28—48), Н.Н. Вактурской (1959: 300—328), Г.А. Пугаченковой (1960: 197—200), Э.В. Сайко (1966: 54—63), где были отмечены отдельные виды поливных изделий региона на базе материалов, собранных в 1930—1940 и 1960-х гг. В результате раскопок последних десятилетий XX — начала XXI вв. получены новые комплексы керамики из городищ Миздахкан, Пульжай и Джанпык-кала. Итогом их изучения стали работы по истории средневековой керамики Хорезма, в которых изучены виды, формы, морфологические признаки керамических изделий, технология произ-

водства и пути ее становления (Кдырниязов 1989: 62—93; 2015: 162—185; Искандерова 2005: 3—21). Изучению кашинной керамики Хорезма посвящены отдельные разделы работы Н.Н. Вактурской (1959: 320—326), М.-Ш. Кдырниева (1989: 65—77) и кандидатская диссертация А.Ж. Искандеровой (2005: 10—17). В целом, представленные материалы дополняют сведения о производстве поливной керамики в средневековых городах Южного Приаралья. Подобная кашинная керамика восточноевропейских центров Золотой Орды нашла отражение в работах Г.А. Федорова-Давыдова, Н.М. Булатова и др. (1968: 85—109; 1976: 73—107; 1989: 133—248; Федоров-Давыдов 1994: 78—137; Абызова и др. 1981). В последние годы находки импортной кашинной керамики этого вре-

мени в России и Казахстане отмечают в своих работах В. Ю. Коваль (2005: 75—86; 2010), З. Самашев, О. В. Кузнецова (2000: 84—100). В этих работах, подчеркивая высокий уровень керамического производства в городах Золотой Орды, проводится классификация кашинной поливной керамики (Булатов 1968: 95—109; Федоров-Давыдов 1994: 78—126). Наряду с этим в них признается наличие самостоятельной керамической школы средневекового Хорезма, традиции, которые повлияли на поволжские и северо-кавказские керамические центры Золотой Орды (Якубовский 1931: 28—48; Гражданкина, Ртвеладзе 1971: 138—139; Федоров-Давыдов 1994: 133). Однако новые находки и особенности производства кашина в Хорезме в целом специально не изучались.

Кашинная керамика Хорезма XIII—XIV вв. известна по многочисленным образцам изделий из высоко-силикатного кремнеземного состава хорошего качества — кашина, принимающего после обжига ярко-кремовую или белую окраску. В этот период происходит подъем производства поливных керамических изделий, появляются новые художественные декоративные приемы (Вактурская 1959: 341; Кдырнязов 2015: 195—202). Кашинную керамику Хорезма также можно классифицировать как и в других центрах Золотой Орды (отдел, группа и типы). Здесь учитывается состав и прозрачность поливы, техника нанесения орнамента и их колер. В керамическом комплексе городов Южного Приаралья среди поливных изделий присутствуют и импортные сосуды. Среди привозной керамики можно выделить изделия на кашинной основе типа минаи, люстр, «грэн де-ри» («ажурная»). Для кашинной керамики Хорезма характерно пористое бело-серое тесто. Кашин появляется здесь в конце XII — нач. XIII вв. (Вактурская 1959: 320, 327). В золотоордынский период кашинная керамика получает особое распространение и становится разнообразной. В золотоордынских слоях Шемахакалы она составляет 49,03%, Миздахкана — 43% от поливной керамики. Кашинная керамика Средней Азии примерно одинакова по химическому составу глазури. Однако изделия Хорезма отличаются более высоким процентом кремнезема (89—93%) (Гражданкина 1989: 72). Высокий показатель кремнезема наблюдается в составе стеклянных изделий (68,37%) (Абдуразаков, Безбородов 1966: 85, 108, табл. XVIII) и архитектурной керамики (высокосиликатный кремнезем до 94%) (Гражданкина 1989: 85). В XIII—XV вв. изделия покрывались щелочной глазурью, для

облицовки использовались в основном прозрачная поташная и глухие оловянные поливы. Они, в отличие от характерной для хорезмшахского времени (XI — нач. XIII вв.) свинцовой поливы, давали толстый стеклянный слой (Вактурская 1959: 320). В археологической литературе по поводу изготовления кашинных изделий существуют различные мнения. Кашинные изделия изготавливались с помощью специальных алебастровых форм, встречающихся в золотоордынских городах Поволжья, Хорезма (Булатов 1972: 271—274; Федоров-Давыдов Булатов 1989: 227, рис. 32). Н. С. Гражданкина полагает, что их делали с помощью гончарного круга или накладыванием массы на особые деревянные шаблоны (Гражданкина 1965: 158). Ясно, что изготовление кашинных сосудов требовало особой технологии, и работа эта была трудоемкой.

## Отдел I

### Группа I. Керамика с прозрачной поливой

Высококачественные свинцовые глазури давали толстый слой поливы на дне чаши и были прозрачными. Это предоставляло возможность для украшения посуды подглазурной росписью. В XIII—XV вв. большим разнообразием отличалась керамика, покрытая прозрачной глазурью и подглазурной росписью.

**Тип 1. Керамика с подглазурной полихромной росписью и рельефом.** Этот тип представлен сравнительно большим количеством находок. В росписи применялись, в основном, темно-серая с зеленоватым оттенком и синяя краски. Рельефный узор создавался с помощью специальных разъемных форм с вырезанным орнаментом (Кдырнязов 1983: 66—67). Он представлен большим числом сосудов типа чаш, пиал, тарелок. Чаши тонкостенные, сегментовидные и полусферические, на поддоне переходной формы от дисковидной к кольцевидной. Внутренняя поверхность открытых сосудов включает от двух до четырех орнаментальных поясов, разделенных одинарными широкими или двойными узкими горизонтальными и вертикальными полосами (т. н. «секторная» композиция). В росписи применялись темно-синяя с зеленоватым оттенком и ультрамариновая краски. Мотивы орнамента внутренней поверхности в центральной зоне представлены геометрическими фигурами, заполненными точками, включают эпиграфические стилизованные надписи «наси» и цветочные



**Рис. 1.** Кашинские чаши с изображением уток и орнаментом в виде «павлиньих глазков» с кобальтовыми темно-синими точками. 1—2, 4 — Миздахкан; 3 — Шемаха-кала, чаша с бирюзовой поливой и подглазурной черной росписью в виде птичек (в статье все фото и рисунки автора).

**Fig. 1.** Qashan bowls with ducks, ornaments (peacock eyes) and cobalt dots. 1—2, 4 — Mizdahkan; 3 — bowl with turquoise underglaze painted decoration in the form of birds from Shemakha kala (all photos and drawings in the article are by the author).

розетки. Кроме этих орнаментальных мотивов, встречается роспись в виде многократно повторяющихся «павлиньих глазков» с синим и голубым заполнением. В центральной зоне на дне чаш, на фоне стилизованных растительных орнаментов, заполненных темно-синими точками, встречаются изображения уток, как, например, на чашах из Ай-ата (Кдырниязов 2015: 166, рис. 50: 1), Шемаха-кала (Вактурская 1959: рис. 29: 1) и Миздахкан (рис. 1: 1, 2). В целом, на территории средневековых городов и поселе-

ний Южного Приаралья найдено около полтора десятков чаш и пиал с изображением уток, сидящих с головой, повернутой назад, в летящей или стоящей позе. Такие же изображения известны и в керамике восточно-европейских памятников Золотой Орды (Булатов 2002: 43—45). Однако исследователями отмечалось, что в западных регионах Улуса Джучи «зооморфные орнаменты сравнительно редки и ограничены изображением в центральной зоне водоплавающих птиц» (Федоров-Давыдов 2004: 87).





**Рис. 2.** Керамика с подглазурной росписью кобальтовой краской по белому фону и с рельефом.

**Fig. 2.** Relief decoration ceramic with cobalt painted motifs under colorless glaze.

**Тип 2. Керамика с подглазурной полихромной росписью без рельефа.** Такие сосуды часто встречаются среди кашинной керамики Хорезма в памятниках домонгольского (Каваткала) и золотоордынского периода (Шемахкала). Их поверхность с двух сторон покрыта толстым слоем стекловидной поташной поливы. Основные формы: пиалообразные полусферические чаши с отогнутым венчиком и сегментовидные чаши с вертикальным краем. Эти сосуды украшались подглазурной росписью, нанесенной зеленой и синей кобальтовыми красками. Совершенствуются мотивы и техника росписей, они становятся мельче и тоньше. Орнамент изделий разделяется на зоны т. н. «секторной» композицией из геометрического и стилизованно-растительного

узоров (Кдырниязов 1989: 67). Чаша, сочетающая эти декоры, найдена в караван-сараяе Талайхан-ата (Вишневская 1958: рис. 7: 1, 4). Орнаменты внутренних бортиков чаши разделены вертикальными тройными синими полосами на восемь широких секторов. В них чередуются семичастные пальметты, стилизовано-растительные мотивы и сектор с точками. На дне чаши, в центральной зоне, окаймленной коричнево-зеленой полосой, вписаны два шестиугольника, составленные из зеленых косых крестиков и синих точек. В центре внутреннего, маленького шестиугольника нанесен узор в виде пятичастной пальметты. Верхние края венчика орнаментированы поперечными зелеными полосами в сочетании с более широкими полосами бирюзового и синего цветов. Внешняя сторона сосуда с высоким бортиком украшена орнаментальными поясами, состоящими из геометрических фигур (кольцо, треугольник, ромб). Тарелка с аналогичным орнаментом была найдена в «Восточном квартале I» Миздахкана. Внутренний маленький шестиугольник заполнен стилизованными цветами белого и бирюзового тона. Окончания наружной звезды украшены белой и кобальтовой краской. Борт тарелки разделен тремя вертикальными полосами кобальтовой краски на девять секторов. В них чередуются сектора с пятичастной пальметтой, розетка с шестилепестковым цветком, расцвеченным кобальтовой точкой, и сектор с мелкими точками зеленой краской. Отогнутый наружу венчик покрыт зеленой краской и украшен завитками. Чуть утолщенный край орнаментирован ко-



**Рис. 3.** Керамика с подглазурной полихромной росписью без рельефа.

**Fig. 3.** Underglaze polychrome painted ceramic.



бальтовыми и белыми точками. Внешняя сторона сосуда покрыта широким орнаментальным поясом, состоящим из треугольников с тремя синими крупными точками со следами потеков (рис. 3). Из Миздахкана известны и другие фрагменты кашинной посуды с шестиугольным орнаментом в центральном секторе, на дне. Подобная чаша найдена и в другом памятнике Хорезма — Замахшаре, в слоях золотоордынского времени (Атагарриев 1974: 80). Роспись в виде шестиугольника или шестиконечной звезды в Хорезме известна из домонгольских керамических комплексов Замахшара (Вактурская 1959: рис. 9: 3) и в золотоордынских слоях Миздахкана (Кдырниязов 2015: 166, рис. 50: 2). В целом, на территории средневековых городов и поселений Хорезма найдено около десяти сосудов открытой формы с изображением шестиконечной звезды. Шестиугольная орнаментация встречается и в кашинной керамике Нового Сарая (Федоров-Давыдов 1976: илл. 111; Федоров-Давыдов, Булатов 1989: 197, рис. 23: 3, 5) и в Белгороде-Днестровском золотоордынского периода (Кравченко 1986: 68).

**Тип 3. Керамика с ажурным орнаментом и с полихромной подглазурной росписью.** Эти кашинные изделия украшены проколами и покрыты поливой в так называемой технике «рисового зерна» — *grain de riz* (Кдырниязов 2015: 164; Хожаниязов, Кдырниязов 1989а: 98). Появление этого типа посуды в Средней Азии относится к XII—XIII вв., она известна в Мисриане (Атагарриев, Бяшимова 1979: 100) и Нисе (Пугаченкова 1949: 403). Сосуды с ажурным орнаментом были распространены в XIV в. в городах Золотой Орды. Кашинная керамика с ажурным орнаментом была найдена в незначительном количестве в золотоордынских городах Маджар, Увек и Сарай-Бату. Такие сосуды считались привозными из Ирана. Однако раскопки гончарных печей на золотоордынском памятнике дают фрагменты бракованной керамики с ажурным орнаментом (Булатов 1976: 247; Федоров-Давыдов, Булатов 1989: 196), что говорит о местном производстве. В этот период керамика с ажурным орнаментом распространялась и в хорезмских городах. Этот тип керамики встречается в Замахшаре, Ярбекиркала, Шемаха-кала (Вактурская 1959: 324), Джампык-кала (Манылов, Кдырниязов 1982: 78) и Миздахкане<sup>1</sup>. Среди кашинных керамических комплексов Кызыл-кала



**Рис. 4.** Керамика с белой поливой, подглазурной полихромной росписью (тимуридская).

**Fig. 4.** Underglaze painted pottery (Timurid time).

есть несколько образцов керамики «грэн де ри» (Хожаниязов, Кдырниязов 1989: рис. 8: 2). Одна пиаловидная чаша с ажурным орнаментом типа «грэн де ри» имеет конусовидную форму, на высокой кольцевидной ножке с выступающими перегибами при переходе стенок от донца к корпусу. Формовочным материалом для посуды послужило хорошо отмученное кашинное тесто светлого тона. В центре дна на белом фоне выделяется темно-синяя подглазурная роспись в виде парящей птички. На стенке чаши — полоса подглазурного ажурного орнамента: узор, состоящий из крупных листьев и стеблей. Край сосуда окаймлен темно-синей полоской. Эти находки позволяют предполагать, что такие изделия производились и в Хорезме.

**Тип 4. Керамика с подглазурной росписью кобальтовой краской по белому фону (тимуридская).** Посуда подобного типа домонгольским памятникам Хорезма не свойственна. В Хорезме, как и в городах Поволжья, кобальтовая керамика распространяется со второй половины XIV в. и часто встречается в слоях XV в., из-за чего получила название «тимуридской» (Кдырниязов 2015: 164; Федоров-Давыдов, Булатов 1989: 196). Традиции ее прослеживаются в керами-

<sup>1</sup> Неопубликованные находки из фонда кафедры Археологии КГУ.



Рис. 5. Керамика с подглазурной росписью кобальтовой краской по белому фону (тимуридская).

Fig. 5. Underglaze cobalt painted ceramics with a white background (Timurid time).

ке позднесредневекового времени из Ургенча (XVI—XVII вв.). В хорезмской посуде керамика с кобальтовой подглазурной росписью представлена нарядными столовыми сосудами типа блюд, кувшинов, чаш и горшководных сосудов. Чаши имели сегментовидные и полусферические формы со слегка отогнутым или прямым венчиком, выступами внутрь и наружу. Блюда толстостенные или с утолщенными стенками с изогнутыми вверх венчиками. Одна чаша из «Северного квартала» Миздахкана имеет чуть отогнутый наружу венчик, слабо выступающие перегибы при переходе стенки от донца к корпусу и кольцевой поддон. В центральной зоне на дне нанесен растительный орнамент в виде шестилепестковых цветков и стеблей. По борту идут волнообразные побеги с полупальметтами. Наружную поверхность чаши украшает орнаментальная кайма в виде трехлепестковых фигур, внутри которых изображены четыре точки-ягодки (рис. 6).

**Тип 5. Керамика с белой прозрачной поливой, подглазурной полихромной росписью.**

Среди археологических находок из Миздахкана и Пульжая обнаружено несколько образцов археологически целых форм и фрагменты чаши с белой поливой и подглазурной полихромной росписью. Чаша имеет сферическую форму, фестончатый широкий отогнутый наружу край и геометрическо-растительный орнамент. Поверхность сосуда разделена на два пояса кобальтовыми точками и линиями. Кобальтовой росписью нанесены

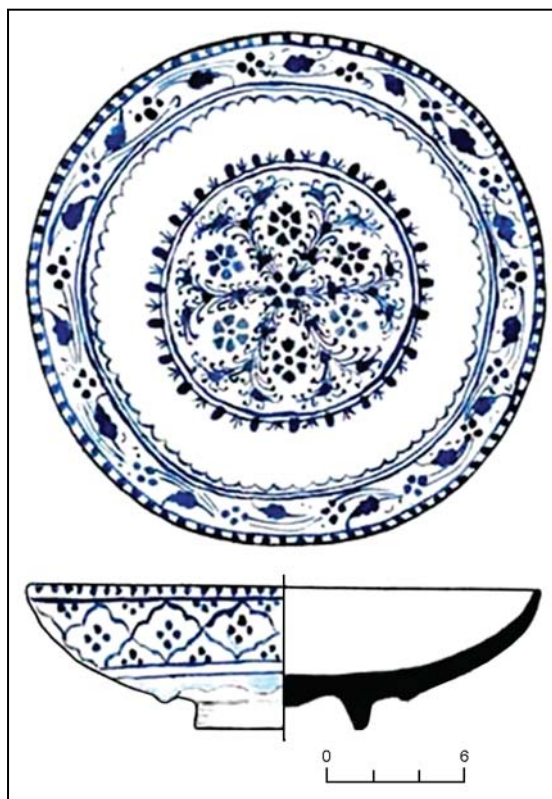
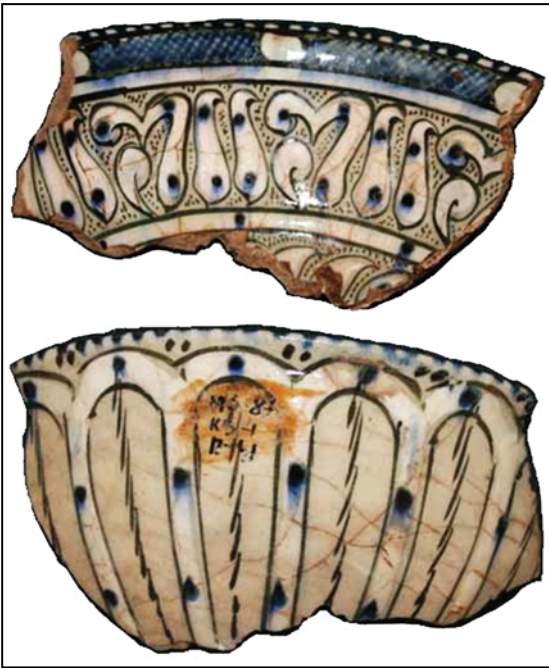


Рис. 6. Кашинная чаша с бесцветной поливой подглазурной кобальтовой росписью (тимуридская).

Fig. 6. Qashan bowl with colorless glaze and underglaze cobalt painted decoration (Timurid).

округлые волнистые линии и крупные шестилепестковые цветки центральной композиции на дне сосуда. Их дополняют элементы в виде синих точек с крапинами. Зеленой росписью



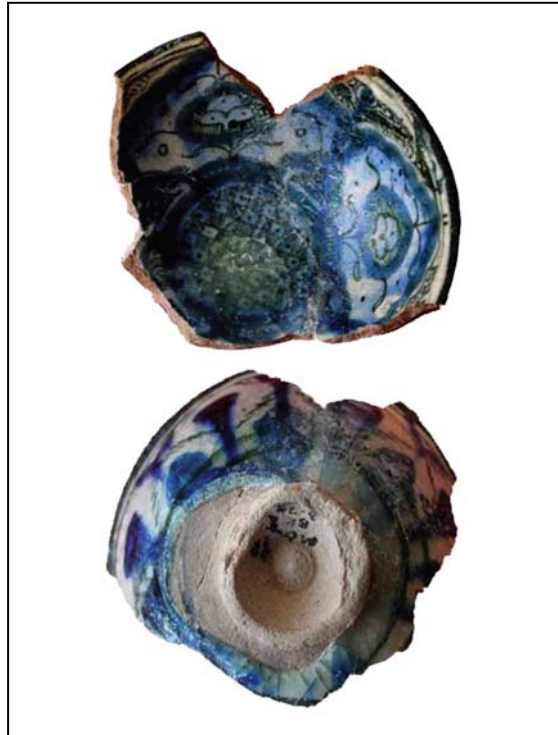


**Рис. 7.** Керамика с подглазурной росписью кобальтовой краской по белому фону и с рельефом.

**Fig. 7.** Relief underglaze cobalt painted decoration ceramic with a white background.

выполнены тонкие лепестки с закругленными краями на дне и закругленные фигуры венчика. Судя по аналогиям растительных узоров на другой чаше из Миздахкана, шестилепестковые цветки «вырастают» из цветка в центре сосуда (Кдырниязов 2015: 202, рис. 76б). Поверхность внешней стенки чаши имеет орнаментальный узор в виде крупных окончаний листьев, внутри которых находятся по три пирамидально расположенные точки (рис. 4).

**Тип 5. Керамика с подглазурной росписью кобальтовой краской по белому фону и с рельефом.** К этому типу относится полусферическая чаша из Миздахкана с тремя горизонтальными секторами узора на внутренней стороне. Внутренняя поверхность чаши ниже венчика украшена кривой полосой. Ниже нанесена многократно повторяющаяся рельефная куфическая надпись. На дне, в большом секторе, изображен павлин. Наружная поверхность чаши расписана рельефными арочками с крупными синими точками по краям. Павлин головой повернут назад, к хвосту. В целом, изображения и павлина, и птиц схожи между собой, выполнены в том же стиле и одной технике рисунка (рис. 1: 1). Другой образец этого типа представлен керамической кашинной подставкой из Миздахкана. Нижняя широкая донная часть и обвод края ножки изделия украшены белыми многократно повторя-



**Рис. 8.** Керамика с бесцветной поливой и кобальтовой зеленой росписью.

**Fig. 8.** Pottery with colorless cobalt glaze and underglaze green painted decoration.

ющимися рельефными арабскими буквами. Выше этой надписи цилиндрический корпус сосуда расписан рельефными шестилепестковыми цветками. Эпиграфический, растительный орнамент и свободный фон между рисунками подставки расцвечены синими кобальтовыми точками (рис. 2). Подобная керамика широко распространена на территории Хорезма (Якубовский 1931: рис. 7—8; Вактурская 1959: рис. 30) и в Поволжье (Федоров-Давыдов 1976: илл. 108—109; Федоров-Давыдов, Булатов 1980: 198, рис. 23: 2, 5).

## **Группа II. Керамика с бирюзовой поливой**

**Тип 1. Керамика с прозрачной бирюзовой глазурью и черной подглазурной росписью** (рис. 1: 3; 21). Появление бирюзовой прозрачной глазури относится к XII в. (Сайко 1966: 38), широкого распространения эта расцветка достигает в XIII—XIV вв. Этот тип керамики распространен во всех странах мусульманского мира и прообразом его считаются так называемые люстровые фаянсы, известные в Египте, Сирии и Иране (Кверфельд 1947: 63; Булатов 1968: 103). В Хорезме изделия



Рис. 9. Керамика с бесцветной поливой кобальтовой росписью.

Fig. 9. Cobalt painted decoration ware.

с бирюзовой поливой изготавливались из светлого пористого кашина и расписывались краской тёмно-зелёного и синего (кобальта) цветов, дающий под бирюзовой глазурью темный оттенок. Среди изделий этого типа преобладали чаши, блюда, небольшие кувчинчики без ручек, миниатюрные чираги. Формы их были стандартными, изменялись только в деталях, отличались друг от друга размерами. Открытые сосуды типа чаши имели полусферическую или сегментовидную форму,

со слегка загнутым внутрь венчиком и кольцевидным поддоном. Орнаментальная композиция расположена на дне и по стенкам сосуда. Между горизонтально расположенными секторами нанесена узкая или широкая кольцевая линия, расчленяющая орнаментальные зоны. Среди них выделяется чаша, найденная в Шемаха-кала (рис. 1: 3). Внутренняя поверхность сосуда на дне сплошь покрыта трех- и пятичастными лепестками, ветками, перьями «павлиньего хвоста». Выше, по широкому бирюзовому полю нанесены черные, нераскрывшиеся трехлепестковые бутоны и листья, напоминающие летящих птиц.



Рис. 10. Керамика с подглазурной росписью кобальтовой краской по белому фону и рельефом.

Fig. 10. Relief underglaze cobalt painted decoration ceramic with a white background.



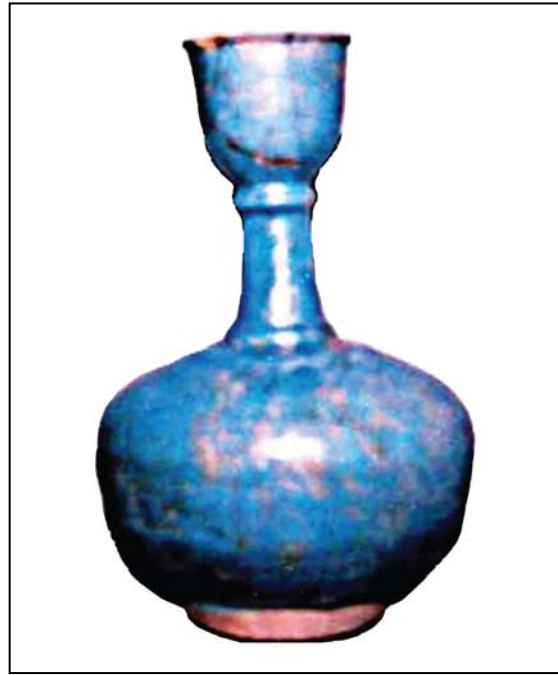
Рис. 11. Кувшин с люстровой росписью.

Fig. 11. Lustre painted jar.



**Рис. 12.** Кувшин с бирюзовой поливой и подглазурной черной росписью.

**Fig. 12.** Turquoise glaze jar with black painted decoration.



**Рис. 13.** Кувшин с двусторонней кобальтовой поливой.

**Fig. 13.** Cobalt glaze jug.

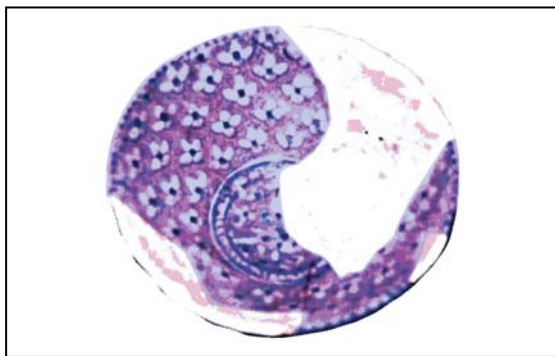
Эти симметрично расположенные фигуры в итоге образуют правильную черную сетку (Вактурская 1959: рис. 34: 1). Внешняя сторона чаши украшена параллельными рядами линий, выделенных глазурью чёрного цвета (Якубовский 1931: 37). Следует отметить, что керамика с бирюзовой поливой представлена и другими типами кашинных изделий. Кашинный кувшин из Куня-Ургенча, хранящийся в фондах Музея искусства Каракалпакстана им. И.В. Савицкого по характеру орнамента, росписи имеет полное сходство с предыдущими изделиями, украшенными подглазурной черной росписью, отличается только по форме изделия и расположением орнаментальных зон (рис. 12). В золотоордынскую эпоху с бирюзовой поливой и подглазурной черной росписью часто орнаментировались и архитектурная керамика (рис. 22).

**Тип 2. Керамика с ажурным орнаментом и бирюзовой поливой.** Такие изделия в керамических производственных центрах Хорезма встречаются повсеместно (Шемахакала, Миздахкан, Пульжай, Джампык-кала). Подобная керамика на территории Золотой Орды зафиксирована в Сарай-Бату в слоях XIV в. Однако в ней, в отличие от хорезмских изделий, присутствует подглазурная кобальтовая роспись (Булатов 1976: 251, табл.).

**Тип 3. Керамика с бирюзовой поливой, с рельефным орнаментом и черной под-**

**глазурной росписью.** Чаша с бирюзовой поливой найдена в раскопках подсобных помещений мавзолея Мазлумхан-Сулу (30-е гг. XIV вв.). Край венчика украшен крупными рельефными точками. Ниже между попарно произведенными линиями нанесена полоса. Все остальное пространство до центральной зоны по бирюзовому полю, как и в Шемахакалинской чаше, нанесено трехлепестковыми бутонами, листьями, образующими черную сетку. Дно чаши украшает композиция из крупных листьев и веток (Кдырниязов 2015: рис. 53: 6). На внешней стороне сверху и снизу чаши нанесены узкие параллельные черные линии. Эти чаши с подглазурной черной росписью и бирюзовой поливой находят аналогии в кашинной керамике Сарая-Берке (Якубовский 1931: 37; Федоров-Давыдов, Булатов 1989: 197, рис. 23,1), Маджара (Гражданкина, Ртвеладзе 1971: 128—129), Увеке и Дубовском городище Поволжья (Булатов 1968: 102). Другой подтип подобной керамики, украшенный подглазурной черной росписью, отличается цветом росписи и отсутствием рельефа. Причем чаще всего встречается керамика без орнамента с гладкими стенками и зеленой подглазурной росписью. Зеленая подглазурная роспись, по мнению исследователей, заменяла широко распространенную в XIII—XIV вв. черную роспись. Здесь в качестве красителя применялся хром, а не кобальт (Булатов 1968: 104).





**Рис. 14.** Чаша с ультрамариновой поливой с полихромной росписью.

**Fig. 14.** Ultramarine glaze polychrome painted bowl.

Группа III. **Керамика с ультрамариновой поливой с подглазурной росписью.** Изделия с ультрамариновой кобальтовой поливой представляют особый вид кашинной керамики. Тип 1: *керамика с подглазурной белой растительной росписью и рельефом* (рис. 14). Этот тип часто встречается в архитектурной керамике Миздахкана. Тип 2 — керамика этого типа сочетается с *бирюзовой поливой*. В таких случаях внутренняя сторона покрыта бирюзовой поливой, а наружная — ультрамариновой (рис. 20). Аналогии подобным типам керамики встречаются в Поволжье в XIII—XIV вв. (Булатов 1968: 105; Федоров-Давыдов, Булатов 1989: 196). Несмотря на то, что целых сосудов не найдено, форму их можно реконструировать. В основном это блюда с прямым краем, кувшины с плоскими ручками на высоких кольцевых поддонах.

## Отдел II

### **Керамика на кашинной основе с непрозрачной глухой (опаковой) поливой**

Непрозрачность поливы достигалась добавлением в ее состав олова, и в результате керамисты получали глухую (опаковую) непрозрачную глазурь (Федоров-Давыдов, Булатов 1989: 199). Основное отличие керамики с опаковой (непрозрачной) поливой от керамики с прозрачной поливой состоит в том, что при росписи рисунок наносится по глазури, а не под ней (Булатов 1968: 105; Кдырниязов 2015: 173). Выделяются следующие типы этой керамики. *Тип 1 — керамика с непрозрачной бирюзовой поливой без росписи* представлена открытыми сосудами типа чаш и блюд, чернильницами и альбарелло. Находки этой керамики известны из раскопок



**Рис. 15.** Кувшин с люстровой росписью.

**Fig. 15.** Luster painted jug.

Шехрлик, Шемаха-кала (Архив ХАЭЭ, шифр III-X-к, 1948; Вактурская 1963: 49) и встречаются на других памятниках Хорезма: Джанпык-кала, Миздахкан и сельских поселениях. *Тип 2 — с росписью и рельефом.* Надглазурная роспись на бирюзовой опаковой поливе сочетается с рельефом в виде «арок», рельефными «зубчиками» по краю сосуда и коническими наклепленными деталями (Кдырниязов 2015: 173). *Тип 3 — без росписи с рельефом.* *Тип 4 — с белой поливой и полихромной надглазурной росписью.* Исследователями отмечено, что этот тип сложился в керамических центрах Средней Азии как подражание иранской керамике «минаи» (Вактурская 1952: 487; 1960: 191, 192). Сосуды с двух сторон покрывались непрозрачной белой поливой, а поверхность их украшалась надглазурной росписью — красной, коричневой и сине-зеленой красками, образующими изящный орнамент. Некоторые фрагменты имеют роспись с золочением, они особенно широко применялись в архитектурной керамике Хорезма XIII—XV вв. (Гражданкина 1989: 74). Производство подобных типов керамики было развито в золотоордынских центрах на Волге, в Селитренном городище найдена бракованная керамика этого типа (Федоров-Давыдов, Булатов 1989: 199). *Тип 5 — с росписью под «люстр».* Наряду с люстровой посудой, в XIII—XIV вв. мастера-керамисты Хорезма выпускали и архитектурные изразцы в подражание люстровым керамическим издели-

ям (Сайко 1966: 55; Фонд ОА ККО АН РУз, Миздахкан, бугор Жомарт кассаб). Этот тип в Хорезме появился в хорезмшахскую эпоху (Гражданкина 1989: 82). *Тип 6* — с кобальтовой поливой и с люстровой росписью на обратной стороне (рис. 16). Данный тип керамики представлен небольшим количеством находок по сравнению с предыдущими типами. Люстровая роспись встречается на внешней или внутренней сторонах изделий. Причем открытые сосуды типа тарелок с внешней стороны сплошь покрывались кобальтовой поливой, когда в технике люстра расписывались лицевые поверхности изделий. С внешней стороны люстром расписывались сосуды закрытого типа, а изнутри покрывались кобальтовой поливой (Фонд ХАЭ: Замахшар 59ЛБ, т. 717187—189; Даудан 11 (шифр 67), Д-н, 11/68; Айгельды, шифр 67/70, 74, 84—86). *Тип 7* — с бирюзовой поливой и надглазурной полихромной росписью. При изготовлении изделий с глухой бирюзовой поливой и надглазурной росписью широко использовались красная или белая краски (Кдырниязов 2015: 174). *Тип 8* — с зеленой поливой. Керамику с глухой зеленой поливой получали путем введения в состав содовых полив окиси меди с последующим заглазурением их окисью олова. В золотоордынских городах Поволжья такую керамику исследователи называют «псевдоселадон», то есть подражанием китайским селадонам (Булатов 1968: 108, 109). Черепки хорезмских «псевдоселадоновых» изделий окрашены глазурью двух цветов: ярко-зеленой и голубовато-зеленой.

На кашинной основе изготовлена и привозная керамика. Она в памятниках Хорезма XII—XIV вв. представлена следующими типами: люстр, грэн де-ри, фарфоровые изделия с кобальтовой росписью. Импортные изделия отличаются от хорезмских техническим и орнаментальным особенностями изобразительных мотивов.

**Люстр.** Люстровая керамика известна в Хорезме с домонгольского времени. За пределами Хорезма в Средней Азии люстровые изделия изготавливались значительно раньше и зарегистрированы в городах Мавераннахра в IX в. (Шишкина 1979: 23, 36, 69), Южной Туркмении — XI—XII вв. (Атагарриев, Бяшимова 1979: 101, 104). О местном производстве изделий этого типа на территории Средней Азии свидетельствуют находки бракованных сосудов в Мерве (Пугаченкова 1960: 84—86) и Бухаре (Мирзаахмедов 1999: 303). До недавнего времени находили единичные экземпляры люстровых изделий. Однако по археологическим работам последних лет на средневековых памятниках Хорезма получены новые образцы люстровой керамики, происходящих из культурных слоев Джанпык-калы, Кават-калы (Кдырниязов 1985: рис. 2; 5), Ербуруна, Кызыл-калы (Фонд ОА ККФАН; Хожаниязов, Кдырниязов 1989: 91—101), Миздахкана (Фонд ОА ККФАН, Жомарт Кассаб 1987) и сельских поселений Левобережного Хорезма (Фонд ХАЭ: шифр 58 Ярб/70 (ККГМИ, инв. 1170); 67 Кызылча/130—138, 143—146 (ККГМИ, инв. 1584—1599). В XII—XIV вв. люстровые изделия были распространены в Средней



Рис. 16. Тарелка с люстровой росписью и кобальтом.

Fig. 16. Luster painted plate with cobalt.



Рис. 17. Чаша с белой поливой и люстровой росписью.

Fig. 17. Lustre painted bowl.



Рис. 18. Чаша с бирюзовой поливой и черной росписью.

Fig. 18. Turquoise glaze black painted bowl.

Азии, в том числе в городах Хорезма. Ибн Баттута упоминает о бытовании люстровых изделий в Хорезме в XIV в. Для люстровых изделий, найденных в средневековых городах Хорезма, характерны следующие формы: блюда на кольцевом поддоне с отогнутым наружу краем, чаши пиалобразной формы, сосуды закрытого типа (Фонд ХАЭЭ: шифр 67, т. 707/1601—1604; 1608—1619 и др.: ККГМИ, инв. 10236—10245).

Первую группу составляют фрагменты и целые экземпляры тонкостенных тарелкообразных изделий. Основа — пористо-плотный кашин молочного цвета. Покрывающая глазурь белого оттенка, орнамент надглазурный, золотисто-коричневый люстр (рис. 17). С внутренней стороны расположены орнаментальные пояса, на дне нанесен узор в виде многолучевой звезды, фигурной розетки зооморфного и растительного характера. Выше центрального сюжета, на бортиках — розетки-медальоны, изображающие птиц, цветы, ягоды, завитки или эпиграфический орнамент. Последний орнаментальный пояс, нанесенный на верхний

край, состоит из изображений растительного характера или стилизованной арабской вязи. Орнаментальные пояса выделяются одинарными, парными линиями по белому контуру. С внешней стороны блюда просто украшены сомкнутыми кругами, арочками, лепестками, плодами ягод и парным окаймляющим контуром.

Вторую группу составляют чаши пиалобразной формы. В центре чаши — антропоморфные или зооморфные изображения. Поверхность по бортикам украшена растительным и эпиграфическим орнаментом или фигурами птиц, выделенных контуром. Иногда фон птиц заполнен произвольными изображениями цветков и завитков. С наружной стороны подглазурные орнаментальные пояса, обрамленные золотисто-коричневыми линиями, заполнены надписями и стилизованными розетками с изображением известных точек. Среди люстровых изделий имеются фрагменты сосудов, покрытых с внутренней стороны люстровой росписью, а с наружной — кобальтовой поливой. Аналогичные изделия найдены при раскопках средневековых





Рис. 19. Фрагмент сосуда с двусторонней бирюзовой поливой.

Fig. 19. Fragment of turquoise glaze ware.

поселений вокруг Замахшара (Фонд ХАЭЭ; шифр 67, т. 707/1601—1604; 1608—1619 и др. (ККГМИ, инв. 10236—10245), Айгельды (Фонд ХАЭЭ, шифр 67, Ай-ы, п/70, 74, 84—86 (ККГМИ, инв. 5717—5721), Даудан II (Фонд ХАЭЭ, шифр 67, Д-н II/68, 97—98.: ККГМИ, инв. 5722, 5756, а.б) и Джанпык-кала (Фонд ККГМИ, шифр Дж-к, 83/раск. 11. п. I).

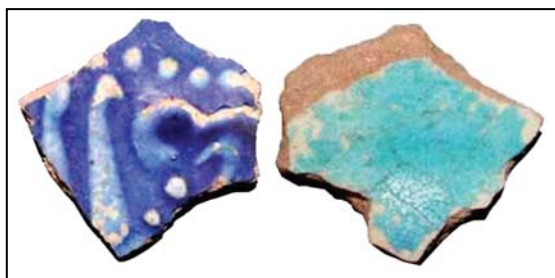
Третью группу люстровых изделий составляют сосуды закрытых форм (Кдырниязов 2006: 122—124). К ним относятся узко- и широкогорлые кувшины малого и среднего размеров (рис. 15). Судя по сохранившимся фрагментам, они орнаментировались только с внешней стороны растительным, эпиграфическим и зооморфным орнаментом. Закрытые сосуды внутри покрывались белой или кобальтовой поливой. В коллекциях ККГМИ им. И.В. Савицкого хранится кувшин с люстровой росписью (рис. 11) (Фонд ККГМИ, инв. 71 (КП-3531). Фрагменты аналогичных кувшинов найдены вокруг городищ Шехрлик (Фонд ХАЭЭ, шифр 70, т. 845, п. (ККГМИ, инв. 5760), Кзылча-кала (Фонд ХАЭЭ, шифр 67, К-ча/129—133, 140—146 и др. (ККГМИ, инв. 1584—1599).

Изобразительные мотивы люстровой керамики Хорезма сходны с керамикой средневековых городов Ирана и Южной Туркмении. Это тождество особенно отчетливо видно на сосудах открытых форм типа блюд и чаш. Сюжеты декоративной композиции на подобных изделиях — реалистические изображения человека (особенно всадников), животных (лебедь, павлин, утка) и эпиграфические надписи. Эти декоративные элементы встречаются

в двух вариантах: одиночные изображения и вереницы фигур, многократно повторяющиеся на внутренней стороне сосуда. Подобная керамика имеет близкие аналогии в городах Южной Туркмении и Ирана (Атагарриев, Бяшимова 1979: рис. 5; Атагарриев 1986: 115—119). Совпадение изобразительных мотивов, форм и красок изделий позволяют предположить влияние или ввоз иранской и, в частности, хорасанской (южнотуркменской) люстровой керамики в Хорезм. Среди высококачественной люстровой керамики из городов Хорезма встречаются явно бракованные фрагменты. Довольно большой фрагмент найден близ Замахшара. С наружной стороны он орнаментирован люстровой росписью коричнево-золотистого цвета. Изнутри покрыт непрозрачной белой поливой, нижняя часть не глазурована. Полива нанесена неаккуратно, не выдержан температурный режим при обжиге, в результате чего поверхность поливы испорчена пузырчатыми крапинками (Фонд ХАЭЭ, шифр 58, т. 707/154 (ККГМИ, инв. 5754).

Наряду с отмеченными видами люстровой посуды XII—XIV вв. среди керамических материалов хорезмских городов встречаются и архитектурные изразцы с люстровой росписью (Сайко 1966: 55; Гражданкина 1989: 82). Однако вопрос о месте производства люстровых изделий, найденных в Хорезме, остается открытым.

**Минаи.** В эту группу входит тип керамики, покрытый с двух сторон непрозрачной белой поливой, их поверхность украшалась надглазурной росписью — красной, коричневой



**Рис. 20.** Фрагмент горшковидного сосуда с ультрамариновой и бирюзовой поливой.

**Fig. 20.** Fragment of jar shaped vessel with ultramarine and turquoise glazes.

и сине-зеленой красками. Прекрасный образец иранской привозной керамики типа минаи с изображением вереницы крылатых сфинксов и фантастических существ — полутгрифонов, полульвов — найден в 1957 году в Куня-Ургенче и опубликован Н.Н. Вактурской (Вактурская 1960: 191—192). Сюжет орнаментальной композиции совпадает с украшением керамики, изготовленной в XIII в. в Хорасане (Искусство 1980: рис. 197). Кроме того, в 1987 г. во время раскопок золотоордынской части Джанпык-калы найден довольно большой фрагмент иранской чаши, на высоком кольцевом поддоне типа «минаи» с изображением всадников (XIII—XIV вв.) (Доспанов, Сайпанов 1997: 129—131).

Исследователями отмечено, что этот тип сложился в керамических центрах Средней Азии как подражание иранской керамике «минаи» (Вактурская 1960: 192; Атагарриев 1986: 116—118). Можно предположить, что выпуск керамических изделий в подражание иранским имел место и в Хорезме. Это подтверждается частыми находками фрагментов такой керамики на сельских поселениях Левобережного Хорезма. Керамика, подражающая «минаи», покрыта бирюзовой поливой, надглазурным орнаментом красной, коричневой, черной красками. Некоторые типы керамики покрыты кобальтовой поливой. Посуда изготовлена из толстой грубоватой кашинной основы (Фонд ХАЭЭ, шифр 66, Ак-ч, п/25,94,97; 68 Ш-а-к, п. т. 856/100; 67, т. 845, п/397)<sup>2</sup>. Производство подобных типов керамики было развито и в золотоордынских центрах на Волге (на Селитренном городище найдены бракованные изделия этого типа керамики).

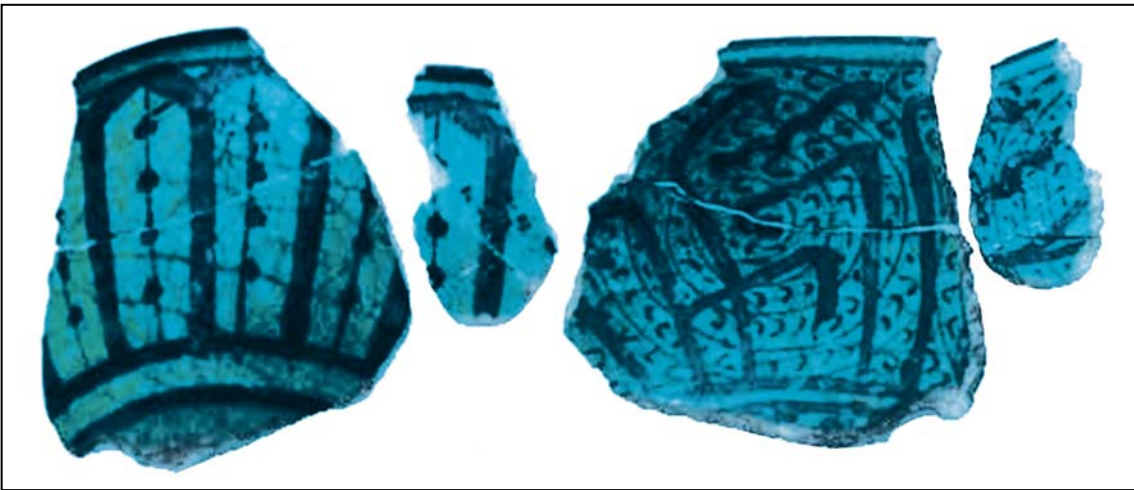
<sup>2</sup> Примечание: Ак-ч — Акча Гелин; Ш-а-к — Шемаха-кала; Ярб. — Ярбекир-кала; К-ча — Кызыл-ча кала; ЛБ — Левобережный.

**«Грэн-де-ри».** Среди археологических материалов средневековых городов Хорезма — Замахшара (Вактурская 1959: 342], Ярбекир-калы, Джанпык-калы (Маньлов, Кдырнийзов 1984: 78) и Кызыл-калы (Хожаниязов, Кдырнийзов 1989: 98) — встречаются кашинные изделия, украшенные проколами, ажурным орнаментом и покрытые поливой в так называемой технике «рисового зерна» в специальной западноевропейской литературе она известна под названием «грэн-де-ри», от франц. *grain de riz*). Первоначальным центром производства этой керамики была Средняя Азия (Хорасан), откуда в XII—XIV вв. она распространилась в Китай (Массон 1953: 69; Атагарриев, Бяшимова 1979: 100), Хорезм и Золотую Орду (Федоров-Давыдов 1976: 148).

В 1982 г. при рекогносцировочных раскопках на городище Кызыл-кала была найдена чаша на высоком кольцевидном поддоне с выступающим перегибом при переходе стенок от донца к корпусу. По бортику, охватывая всю его окружность, нанесен подглазурный ажурный орнаментальный пояс, залитый прозрачной глазурью, который, просвечивая сквозь стены, создает эффект мерцающих звезд (Хожаниязов, Кдырнийзов 1989: рис. 8: 2).

В целом, особого искусства в рассматриваемый период достигли хорезмские мастера кашинной керамики. Кашинные изделия появляются на территории Хорезма в конце XII в., а расцвет этого ремесла относится к XIV в. Для поливных кашинных сосудов Хорезма XIII—XIV вв. характерно появление кольцевых поддонов, которые раньше не встречались среди археологических материалов хорезмшахской культуры. О развитии гончарного производства свидетельствует появление и широкое распространение новых форм открытых сосудов и массовое использование кашинных изделий.

Прослеживается стандартизация выпускаемой продукции, о чем свидетельствует сохранение в разных золотоордынских городах определенных типов, форм и расцветок керамических изделий. Преобладающей группой поливной посуды стали полусферические и сегментовидные чаши на кольцевом поддоне, типа «каса» или «пиалы». Кроме того, к не известным ранее формам следует отнести подставкообразные сосуды на кашинной основе. Разнообразнее стали горшковидные открытые сосуды, оформленные с наружной стороны рельефными налпами и куфической надписью (Вактурская 1959: 324, 325; Пугаченкова 1960: 197).



**Рис. 21.** Фрагмент чаши с бирюзовой поливой и черной росписью.

**Fig. 21.** Fragment of a bowl with turquoise glaze and black painted decoration.

Происходит изменение и в орнаментации керамических изделий. Характерная черта — обильное применение подглазурной зеленовато-черной или темно-бирюзовой росписи в виде полураскрывшихся трехлепестковых бутонов-листьев («летающая птичка»), веток («древо жизни»), параллельных рядов черных пятен (рис. 1: 3; 18). К числу других типичных признаков для поливных кашинных сосудов золотоордынского времени относится подглазурный рельефный орнамент в виде «арок», «точек» и стилизованных фигур («арабских букв»).

Необходимо отметить, что орнаментальные мотивы кашинной керамики Хорезма отличаются от красноглиняной поливной керамики этой эпохи своим художественным осмыслением. Кашин Хорезма обогащен новыми изобразительными средствами и приемами украшения, оригинальностью сюжетной композиции. Прежде всего, остановимся на орнаментальном мотиве с растительным узором. К подобным изображениям относятся веточки из двух-, трех-, четырехлистников, побегов, «пальметт», «ислими» и шестилепестковой цветочной розетки. Крупные детали рисунка расцвечены темно-синими, зелеными, иногда черными пятнами, фон заполнен мелким точечным орнаментом. Эффект усиливается и обводом контуров рисунка черной линией, так называемым «мертвым краем».

Интерес представляют декоративные мотивы с изображением животных. Фигуры животных широко распространены в искусстве Хорезма в эпохи античности и средневековья. Животные встречались в рельефах золотоордынских монет (Федоров-Давыдов 1965:

190, 192), бронзовых подвесках (Неразик 1976: рис. 59; 97; Манылов 1979: 87, рис. 1; Кдырниязов 2015: 227, рис. 100). В декоре керамики Хорезма часто встречаются изображения рыб (Кдырниязов 2015: 200, рис. 74; Доспанов 1997: рис. 2), джейрана (газели) (Вишневская 1963: 66: рис. 7: 2), зайцев (Вактурская 1959: рис. 326), быка (Неразик 1976: 110, 115, рис. 67), лошади (Неразик 1976: 110; Доспанов 1997: 130, рис. 1), павлинов (Пугаченкова 1960: 197; 1967: 165, рис. IX), уток (Вактурская 1959: рис. 29: 1; Вишневская 1963: рис. 7: 6, в; Кдырниязов 2015: 166: рис. 50: 1, 1), голубей (Неразик 1976: 110). В средневековых памятниках Хорезма встречаются кашинные кувшины с бирюзовой поливой, ручки которых оформлены в виде льва (ХАЭЭ, 57, Д-н, I/60; ККГМИ, инв. 5252; 67, К-ча/132; ККГМИ, инв. 5753). Примечательно, что рельефные детали (глаза, уши, морда, шея) подчеркнуты надглазурной красной краской, аналогично с изображением головы петуха. Кроме керамики, изображение льва встречается и на архитектурных памятниках (Белеули) (Толстов 1948: 248: рис. 85). На джучидских монетах лев изображен с солнцем, олицетворяя символ хранителя монархической власти (Федоров-Давыдов 1965: 190, табл. III: 11; Атагарриев 1986: 118).

Необходимо отметить изображения пяти петухов на дне поливной чаши из Джанпыркалы (Манылов, Кдырниязов 1984: рис. 74: 15; Кдырниязов 2015: 165, рис. 49: 3). Изображения петуха характерны и для керамики сельских поселений Западного Хорезма XII—XIV вв. В точке 144 близ Кызылкалы (западный Хорезм) найден венчик кашинно-





**Рис. 22.** Кашинные майоликовые капители с бирюзовой поливой и подглазурной черной росписью (домашняя молельня в Миздахкане).

**Fig. 22.** Qashan majolica glazed capitals with turquoise underglaze glaze and black underglaze painting (home chapel on Mizdahkan site).

го кувшина с рельефным изображением головы петуха: реалистично изображены глаза, гребешок и клюв (ХАЭЭ, 67, К-ча/144; ККГМИ, инв. 5752). Аналогичные предметы известны по фондам музеев Киева (Веймарн 1974: 117, рис. 138), археологическим находкам Херсонеса (Якобсон 1950: 115, рис. 80: 10), Передней Азии и Туркменистана (Атагарриев 1986: 110—111). С давних времен петух особо почитался у народов Средней Азии. В IV в. в день Навруза зороастрийцы рано утром приносили петуха в жертву Сиявушу на его могиле в Бухаре. Петух как вещая птица обладал особым смыслом в представлениях народов Китая, Персии и Европы, как существо мудрое, полезное, противостоящее духам тьмы (Жерневская 1977: 97).

На дне красноглиняной чаши с жёлтой поливой из Джанпък-калы, на дне — рыбы в окружении растительно-стилизованного мотива без декоративного фона (Кдырниязов 2015: 200, рис. 74; Доспанов 1997: 131: рис. 2). Рельефное изображение рыб характерно для штампованных сероглиняных кувшинов и бронзовых зеркал (ХАЭЭ, 59 ЛБ, т. 845/1132, ККГМИ, инв. 11937; Кдырниязов 2015: 213, рис. 89: 5; Доспанов 1991: 89, рис. 3; 9). В искусстве чжурчженей мотивы с изображением рыб появляются с XI—XIII вв., причем там они входят в группу изображений на бронзовых зеркалах, для которых характерны парные изображения рыб (Шавкунов 1981: 107—108; Гусева 1985: 56). В Китае и Корее с древности и до наших дней рыба считается символом благополучия. В дальневосточных вариантах широко представлен карп. В хорезмских образцах материальной культуры изображенные рыбы также, относятся к семейству карповых (*Cyprinidae*). Ученый ихтиолог Л. П. Павловская на основании морфологического анализа золотого сосуда в форме рыбы из «Амударьинского клада» (1877 г.) пришла к выводу, что «образом золотой рыбки из клада послужили рыбы рода *Barbus brachycephalus* Kessler (аральский усач из семейства карповых), которые обитают в Аральском море, для размножения заходят в Амударью, Сырдарью и поднимаются для нереста до предгорной зоны на Пяндже» (Павловская 1982: 124). Действительно, в Хорезме прослеживается ареал распространения изображения рыб по материалам кушанской (Топрак-кала) (Толстов 1948а: рис. 48: а), кердерской (Ток-кала) и афригидской (Куйик-кала, Якке-Парсан, Хайван-кала) культур (Неразик 1963: 13, рис. 7: 6; Гудкова 1964: 54, рис. 13: 2).

Судя по количеству изображений, на кашинной керамике наиболее излюбленным был мотив одиночных уток, нанесенный на внутреннее дно тарелок, пиал, чаш. Рельефные детали рисунка расцвечены темно-синими пятнами, фон заполнен мелким точечным орнаментом. Сосуды с подобным изображением в единичных экземплярах найдены в Самарканде (Пугаченкова, Ремпель 1965: рис. 295), Казахстане (Байпаков, Ерзакович 1971: рис. 36), Северном Кавказе (Гражданкина, Ртвеладзе 1971: рис. 1, 2), Белореченских курганах Кубани (ОАК 1889: рис. 85: а, б), Старом Орхее (Абызова и др. 1981: 75), Великом Новгороде (Монгайт 1948: 70), Московском Кремле (Панова 1986: 223) и золотоордынских городах Поволжья (Федоров-Давыдов 1976: рис. 110). С учетом широкого ареала такой керамики Г. А. Федоров-Давыдов приходит к выводу «об одновременном сложении золотоордынского стиля в поливной керамике, общего и для Хорезма, и для Поволжья» (Федоров-Давыдов 1984: 90). Фон зооморфных орнаментальных мотивов заполнен сюжетной композицией из рельефных растительных или эпиграфических изображений, в некоторых случаях выполнен способом резерва и вкраплениями капельками синего или голубого цветов. Зооморфные сюжеты поливной и неполивной керамики Хорезма XIII—XIV вв. широко известны в керамике Мавераннахра (Ташходжаев 1967: 116; Пугаченкова 1967: 142; Брыкина 1972: рис. 2; 3), Туркмении (Лунина 1962: 248, 311—313, 323; Бяшимова 1980: 116—120), Ирана (Pope 1939, vol. VI: 562—563, 587—588, 597, 635, 723, 726, 729, 779 и др.; Ettinghausen 1939: tabl. XXVII; XXVIII; XXXIII; Talbot Rice 1939: tabl. XCII; XCV; XCVI; Wilkinson 1963: fig. 59, 61—62), Поволжья (Федоров-Давыдов 1976: рис. 93—99, 101; Булатов 1968: 100—101; Fyodorov-Davydov 1984: 76—99) и Кавказа (Наджафова 1961: 113, 119, 120).

Считается, что изображения животных и птиц в памятниках искусства и материальной культуры в Средней Азии связаны с образами местной символики, имеющими магическое значение. В историко-этнографических данных образы птицы тесно связаны с мифологией и фольклором народов Средней Азии. В поверьях народов Узбекистана птица Хума, Симург издревле считаются символом возрождения, добра и счастья (Жураев и др. 1998: 37). Изображения птиц в образцах материальной культуры трактуется как символы «здоровья» (утки) (Пугаченкова 1967: 142), «огня и победы» (фазан) (Иностранцев 1868: 147), «лицетворение Анахиты» (голубь и утка) (Рапопорт

1962: 58; Неразик 1976: 110), «смелости, отваги и храбрости» (петух) (Атагарриев 1986: 111), «посредника между человеком и божеством» (заяц) (Лунина 1962: 323). В целом «сонм образов птиц, рыб, животных олицетворяет качества могущества, силы, ума, благополучия, богатства, процветания» (Лунина 1962: 329). Животные и птицы «прочно связаны с представлениями, символами верований-тотемами и этнической историей Хорезма» (Неразик 1976: 110, 116—117). Не менее важное место занимали и мотивы орнаментации в виде различных геометрических фигур и штрихов. Большинство из них — «косые диагональные сетки», «шестиугольные звезды» (рис. 1, 3), «павлиньи глазки», «крестики» («летающие птички») — известны в керамике Хорезма и Мавераннахра в до- и послемонгольскую эпоху (Тереножкин 1940: 54—64, табл. II: 5; Шишкина 1979: табл. I: 24—25, 53, 56). В некоторых случаях в изображительных композициях встречаются ненароком нанесенные капли или мазки. Как отмечает Е. М. Пещерева, они являлись оберегом от «сглаза» (Пещерева 1959: 79).

Дальнейшее развитие культуры ислама и его влияние на местные традиции в области искусства способствовало распространению эпиграфического орнамента стилизованным почерком «насха» и «куфи» (Вактурская 1959: 316, 324; Кдырнязов 2015: 200). На неглазурованных штампованных кувшинах Хорезма XIII—XV вв. эпиграфический орнамент встречается в сочетании с растительным и зооморфным мотивами (Вактурская 1959: 309, рис. 23; 24; Воробьева и др. 1963: 168, рис. 8; Кдырнязов 2015: 190, рис. 67: 2). Имеется керамика с ажурным орнаментом, выполненная техникой «рисового зерна». Она обнаружена на хорезмийских памятниках Шемаха-кала,

Ярбекир, Замахшар (Вактурская 1959: 342), Джанпык-кала (Маньлов, Кдырнязов 1984: 78), Кызыл-кала (Хожаниязов, Кдырнязов 1989: 98). Сосуды с ажурным орнаментом были распространены в XIV в. в городах Поволжья (Федоров-Давыдов 1976: 148). Появление этого типа посуды в Средней Азии относится к XII—XIII вв., она известна в Самарканде (Шишкина 1979: 10: Ч, Э, С), Мисриане (Атагарриев 1986: 110—111) и Нисе (Пугаченкова 1949: 403).

Таким образом, основные формы, сюжеты и другие декоративные элементы хорезмской кашинной керамики тяготеют к гончарным изделиям Центральной Азии (в частности, Самарканда, Мисриана, Нисы, Сайрама), Северного Кавказа (Маджар), Поволжья (Сарай). При этом особо отметим, что большинство мотивов художественного оформления кашинной керамики тесно связано с продукцией Улуса Джучи. Это объясняется вхождением северных областей Средней Азии (Хорезма) в монгольское время в государство Золотой Орды. Однако в монгольский период, несмотря на принудительное разделение областей региона (чагатаидский и джучидский улусы), традиционная культурно-генетическая связь областей и народов Средней Азии не нарушалась. В XIII—XV вв. хорезмская кашинная керамика достигает совершенства. Постепенно керамика Хорезма избавляется от влияния «иноземных» культур, обретая свои индивидуальные черты. А в середине XIV в. появляются оригинальные формы, красивые орнаментальные мотивы, тонкая и прозрачная глазуровка с полихромной расцветкой. В эту эпоху начали применяться такие новшества, как подражание селадону (псевдоселадон), минаи (псевдоми-наи) и люстру.

## Литература

- Абдуразаков А. А., Безбородов М. А. 1966. *Средневековое стекло Средней Азии*. Ташкент: Фан.
- Абызова Е. Н., Бырня П. П., Нудельман А. А. 1981. *Древности Старого Орхя. Золотоордынский период*. Кишинев: Штиинца.
- Айни Л. 1980. *Искусство Средней Азии эпохи Авиценны*. Душанбе: Ирфон.
- Атагарриев Е. 1974. Средневековое керамическое производство Туркменистана IX—XIV вв. *МКТ* (2). Ашхабад: Ылым, 56—108.
- Атагарриев Е., Бяшимова Н. Б. 1979. Кашинная керамика Мисриана. *КД* (8). Ашхабад: Ылым, 101—109.
- Атагарриев Е. 1986. *Средневековый Дехистан*. Ленинград: Наука.
- Байпаков К. М., Ерзакович Л. Б. 1971. *Древние города Казахстана*. Алма-Ата: Наука.
- Брыкина Г. А. 1972. Зооморфные изображения в средневековой керамике Ферганы. *КСИА* 132, 97—102.
- Булатов Н. М. 1968. Классификация кашинской поливной керамики золотоордынских городов. *СА* (4), 95—108.
- Булатов Н. М. 1972. Алебастровые формы из керамической мастерской Селитренного городища. *СА* (1), 271—274.
- Булатов Н. М. 1976. О трех гончарных печах Селитренного городища. *СА* (1), 247—254.
- Булатов Н. М. 2002. Антропоморфные и зооморфные сюжеты в керамике Золотой Орды. *Поволжье и сопредельные территории в средние века*. Труды ГИМ 135, 37—49.
- Бяшимова Н. 1980. Орнаментальные мотивы кашинной керамики Мисриана. *Новые исследования по археологии Туркменистана*. Ашхабад: Ылым, 116—120.
- Вактурская Н. Н. 1952. О раскопках 1948 года на средневековом городище Шемаха-кала. *ТХАЭЭ* I. Москва: Наука, 173—192.
- Вактурская Н. Н. 1959. Хронологическая классификация

- средневековой керамики Хорезма (IX—XVII вв.). ТХАЭЭ IV. Москва: Наука, 261—342.
- Вактурская Н. Н. 1960. Иранский сосуд из Ургенча. МХЭ 4. Москва: Наука, 191—193.
- Вактурская Н. Н. 1963. О средневековых городах Хорезма. МХЭ 7. Москва: Наука, 41—53.
- Веймарн Б. В. 1974. *Искусство арабских стран и Ирана VII—XVII вв.* Москва: Искусство.
- Вишневская О. А. 1958. Раскопки караван сараев Ак-Яйла и Талайхан-ата. ТХАЭЭ II. Москва: Наука, 431—466.
- Вишневская О. А. 1963. Археологические разведки на средневековых поселениях левобережного Хорезма. МХЭ 7. Москва: Наука, 54—72.
- Воробьева М. Г., Лапиров-Скобко М. С., Неразик Е. Е. 1963. Археологические работы в Хазараспе в 1958—1960 годах. МХЭ 6. Москва: Наука, 157—200.
- Гражданкина Н. С. 1965. Методика химико-технологического исследования изделий древней керамики. *Археология и естественные науки*. МИА 129. Москва: Наука, 152—160.
- Гражданкина Н. С., Ртвеладзе Э. В. 1971. Влияние Хорезма на керамическое производство золотоордынского города Маджара. СА (1), 127—139.
- Гражданкина Н. С. 1998. *Архитектурно-строительные материалы Средней Азии*. Ташкент.
- Гудкова А. В. 1964. *Ток-кала*. Ташкент: Фан.
- Гусева Л. Н. 1985. Журчженские бронзовые зеркала с изображением рыб и их символика. *Древний и средневековый Восток* (I). Москва, 56—64.
- Доспанов О. Т. 1991. О некоторых результатах раскопок Джампык-калы в 1987—1989 гг. *Новые открытия в Приаралье* 2. Москва, 71—92.
- Доспанов Д. Т., Саипанов Б. С. 1997. Два фрагмента люстровой керамики из Джампык-калы. *Вестник ККО АН РУз* (4), 129—131.
- Жерневская И. 1977. Почему петух считался вещей птицей. *Мир человека* (2). Москва, 96—98.
- Жураев и др. 1998: Жураев Н., Файзуллаев Т., Усманов К. 1998. *История Узбекистана = Ўзбекистон тарихи*. Ташкент (на узб. яз.).
- Иностранцев К. А. 1868. Материалы из арабских источников для культурной истории сасанидской Персии. Приметы и поверий. ЗВОРАО 18. Санкт-Петербург, 142—162.
- Искандерова А. Ж. 2005. *Поливная керамика средневекового Хорезма IX—XIV вв.* Автореф. дисс... канд. ист. наук. Нукус.
- Кверфельд Э. К. 1947. *Керамика Ближнего Востока*. Ленинград.
- Кравченко А. А. 1986. *Средневековый Белгород на Днестре (конец XIII—XIV вв.)*. Киев: Наукова думка, 127.
- Кдырниязов М.-Ш. 1993. Золотая Орда и культура Южного Приаралья. *Алтын орда дауириндеги Туслик Арал бойы маданияты (Культура Южного Приаралья в период Золотой Орды)*. Некис: Каракалпакстан (на каракалпакск. яз.).
- Кдырниязов М.-Ш. 1989. *Материальная культура городов Хорезма XIII—XIV вв.* Нукус: Каракалпакстан.
- Кдырниязов М.-Ш. 2006. Люстровый кувшин из Миздахкана. ЗВОРАО. Новая серия II (XXII). Санкт-Петербург: Петербургское востоковедение, 122—124.
- Коваль В. Ю. 2005. Кашинная керамика в Золотой Орде. РА (2), 75—86.
- Коваль В. Ю. 2010. *Керамика Востока на Руси IX—XVI вв.* Москва: Наука.
- Лунина С. Б. 1962. Гончарное производство в Мерве X — нач. XIII вв. ТЮТАКЭ XI. Ашхабад: Ылым, 303—418.
- Маньолов Ю. П. 1979. Бронзовая накладка со сценой охоты из Хорезма. *Этнография и археология Средней Азии*. Москва: Наука, 86—88.
- Маньолов Ю. П., Кдырниязов М.-Ш. 1984. Городище Джампык-кала. АП II, 67—79.
- Мирзаахмедов Ж. К. 1999. Новые находки люстровой керамики из Бухары. ИМКУ 30. Самарканд, 301—306.
- Монгайт Л. 1948. Золотоордынская чаша из Новгорода Великого. КСИИМК 19, 70—73.
- Наджафова Н. 1961. Поливная художественная керамика Азербайджана XII—XIII вв. ИАН Азербайджана. Серия обществ. наук (6), 107—122.
- Неразик Е. Е. 1963. Раскопки Якка-Парсана. МХЭ 7. Москва: Наука, 3—40.
- ОАК 1898: *Отчет Археологической Комиссии за 1898 год*. 1901. Санкт-Петербург, 13—43.
- Павловская Л. П. 1982. К вопросу о видовой принадлежности скульптурного изображения рыбы из Амударьинского клада. АП I. Ташкент: Фан, 122—125.
- Панова Т. Д. 1986. Восточная поливная керамика из раскопок в Московском Кремле. СА (1), 166—121.
- Пещерева Е. М. 1959. *Гончарное производство Средней Азии*. Москва; Ленинград: АН СССР.
- Пугаченкова Г. А. 1949. Глазурованная керамика Нисы XV—XVI вв. ТЮТАКЭ I. Ашхабад: Ылым, 400—417.
- Пугаченкова Г. А. 1960. Орнаментированный сосуд из Куня-Ургенча. Труды ТашГУ 17. Ташкент, 197—200.
- Пугаченкова Г. А. 1960а. К открытию люстровой керамики Мерва. ИАН ТР, серия общ. наук. Ашхабад, 84—86.
- Пугаченкова Г. А. 1967. *Искусство Туркменистана. Очерк с древнейших времен до 1917 г.* Москва: Искусство.
- Пугаченкова Г. А., Ремпель Л. И. 1965. *История искусства Узбекистана (с древних времен до середины XIX века)*. Москва: Искусство.
- Рапопорт Ю. А. 1962. Хорезмские астаданы. СЭ (4), 81—84.
- Самашев З., Кузнецова О. В. 2000. Поливная керамика Сарайчика. Известия МОН РК, НАН РК (1), серия общественных наук, 84—100.
- Сайко Э. В. 1966. *Среднеазиатская глазуванная керамика XII—XV вв.* Душанбе: Ирфон, 54—63.
- Ташходжаев Ш. С. 1967. *Художественная поливная керамика Самарканда IX — нач. XIII в.* Ташкент: Фан.
- Тереножкин А. И. 1940. Археологические разведки в Хорезме. СА (6), 165—216.
- Толстов С. П. 1948. *По следам древнехорезмийской цивилизации*. Москва; Ленинград: АН СССР.
- Федоров-Давыдов Г. А. 1965. Нумизматика Хорезма золотоордынского периода. НЭ V. Москва: Наука, 179—219.
- Федоров-Давыдов Г. А. 1976. *Искусство кочевников и Золотой Орды*. Москва: Искусство.
- Федоров-Давыдов Г. А., Булатов Н. М. 1989. Керамическая мастерская Селитренного городища. В: Смирнов К. А. (отв. ред.). *Сокровища сарматских вождей и древние города Поволжья*. Москва: Наука, 133—248.
- Федоров-Давыдов Г. А. 1994. *Золотоордынские города Поволжья*. Москва, 78—124.
- Хожаниязов Г., Кдырниязов М.-Ш. 1989. Коллекция по-

- ливных чаш из Кызыл-калы. В: Пугаченкова Г.А. (ред.). *Изобразительное и прикладное искусство. Культура Среднего Востока*. Ташкент: Фан, 91—101.
- Шавкунов Э.В. 1981. Описание бронзовых зеркал из Приморского края и их датировка. *Материалы по археологии Дальнего Востока*. Владивосток, 93—110.
- Шишкина Г.В. 1979. *Глазурованная керамика Согда (вторая половина VIII — начало XIII вв.)*. Ташкент: Фан.
- Якобсон А.Л. 1950. *Средневековый Херсонес*. Москва; Ленинград.
- Якубовский А.Ю. 1930. Развалины Ургенча. *ИГАИМК* 2. Т. VI. Ленинград, 5—68.
- Якубовский А.Ю. 1931. К вопросу о происхождении ремесленной промышленности Сарая Берке. *ИГАИМК* 2—3. Т. 8. Ленинград, 1—48.
- Pope A. V. 1939. *Islamic Pottery (Pottery and Faience)*. A Survey of Persian Art. Vol. 6. London; New York.
- Ettinghausen R. 1939. Evidence for the identification of Kashan Pottery. *Ars Islamica* 3 (1), 44—75.
- Talbot Rice D. 1939. Iranian elements in Byzantine Art. В: Орбели И.А. (ред.). *III Международный конгресс по иранскому искусству и археологии*. Доклады. Ленинград, 1925 г. Москва; Ленинград: АН СССР.
- Wilkinson Ch. K. 1963. *Iranian ceramic (Catalogue of an exhibition selected by Charles K. Wilkinson and shown in the galleries of Asia House)*. New York.
- Fedorov-Davydov G. A. 1984. *The culture of the Golden Horde cities*. Oxford.

## References

- Abdurazakov, A. A., Bezborodov, M. A. 1966. *Srednevekovoe steklo Srednei Azii (Medieval Glass of Central Asia)*. Tashkent: "Fan" Publ. (in Russian).
- Abyzova, E. N., Bâmea, P. P., Nudelman, A. A. 1981. *Drevnosti Starogo Orheia. Zolotoordynski period (Antiquities of Old Orhei (Golden Horde Period))*. Kishinev: "Știința" Publ. (in Russian).
- Aini, L. 1980. *Iskusstvo Srednei Azii epokhi Avitsenny (Central Asian Art in Avicenna's Epoch)*. Dushanbe: "Irfon" Publ. (in Russian).
- Atagarryev, E. 1974. In *Material'naia kul'tura Turkmenistana (Material Culture of Turkmenistan)* (2). Ashkhabad: "Ylym" Publ., 56—108 (in Russian).
- Atagarryev, E., Biashimova, N. B. 1979. In *Karakumskie drevnosti (Karakum Antiquities)* (8). Ashkhabad: "Ylym" Publ., 101—109 (in Russian).
- Atagarryev, E. 1986. *Srednevekovyi Dekhistan (Medieval Dekhistan)*. Leningrad: "Nauka" Publ. (in Russian).
- Baipakov, K. M., Erzakovich, L. B. 1971. *Drevnie goroda Kazakhstana (Ancient Towns of Kazakhstan)*. Alma-Ata: "Nauka" Publ. (in Russian).
- Brykina, G. A. 1972. In *Kratkie soobshcheniia Instituta arkhologii (Brief Communications of the Institute of Archaeology)* 132, 97—102 (in Russian).
- Bulatov, N. M. 1968. In *Sovetskaiia Arkheologiya (Soviet Archaeology)* (4), 95—108 (in Russian).
- Bulatov, N. M. 1972. In *Sovetskaiia Arkheologiya (Soviet Archaeology)* (1), 271—274 (in Russian).
- Bulatov, N. M. 1976. In *Sovetskaiia Arkheologiya (Soviet Archaeology)* (1), 247—254 (in Russian).
- Bulatov, N. M. 2002. In *Povolzh'e i sopredel'nye territorii v srednie veka (Volga Region and Neighbouring Territories in the Middle Ages)*. Series: Trudy Gosudarstvennogo istoricheskogo muzeia (Proceedings of the State Historical Museum) 135, 37—49 (in Russian).
- Biashimova, N. B. 1980. In Masson, V. M. (ed.). *Novye issledovaniia po arkhologii Turkmenistana (Recent Studies in the Archaeology of Turkmenistan)*. Ashkhabad: "Ylym" Publ., 116—120 (in Russian).
- Vakturskaia, N. N. 1952. In *Trudy Khorezmskoi arkhologo-etnograficheskoi ekspeditsii (Proceedings of Khwarazm Archaeological and Ethnographic Expedition)* I. Moscow: "Nauka" Publ., 173—192 (in Russian).
- Vakturskaia, N. N. 1959. In *Trudy Khorezmskoi arkhologo-etnograficheskoi ekspeditsii (Proceedings of Khwarazm Archaeological and Ethnographic Expedition)* IV. Moscow: "Nauka" Publ., 261—342 (in Russian).
- Vakturskaia, N. N. 1960. In *Materialy Khorezmskoi ekspeditsii (Proceedings of the Khwarazm Expedition)* 4. Moscow: "Nauka" Publ., 191—193 (in Russian).
- Vakturskaia, N. N. 1963. In *Materialy Khorezmskoi ekspeditsii (Proceedings of the Khwarazm Expedition)* 7. Moscow: "Nauka" Publ., 41—53 (in Russian).
- Veimam, B. V. 1974. *Iskusstvo arabskikh stran i Irana VII—XVII vv. (Arts of Arab Lands and Iran, 7th—17th Centuries)*. Moscow: "Iskusstvo" Publ. (in Russian).
- Vishnevskaiia, O. A. 1958. In *Trudy Khorezmskoi arkhologo-etnograficheskoi ekspeditsii (Proceedings of Khwarazm Archaeological and Ethnographic Expedition)* II. Moscow: "Nauka" Publ., 431—466 (in Russian).
- Vishnevskaiia, O. A. 1963. In *Materialy Khorezmskoi ekspeditsii (Proceedings of the Khwarazm Expedition)* 7. Moscow: "Nauka" Publ., 54—72 (in Russian).
- Vorob'eva, M. G., Lapirov-Skoblo, M. S., Nerazik, E. E. 1963. In *Materialy Khorezmskoi ekspeditsii (Proceedings of the Khwarazm Expedition)* 6. Moscow: "Nauka" Publ., 157—200 (in Russian).
- Grazhdankina, N. S. 1965. In Kolchin, B. A. (ed.). *Arkheologiya i estestvennye nauki (Archaeology and Natural Sciences)*. Series: Materialy i issledovaniia po arkhologii (Materials and Studies in the Archaeology of the USSR) 129. Moscow: "Nauka" Publ., 152—160 (in Russian).
- Grazhdankina, N. S., Rtveladze, E. V. 1971. In *Sovetskaiia Arkheologiya (Soviet Archaeology)* (1), 127—139 (in Russian).
- Grazhdankina, N. S. 1998. *Arkhiturno-stroitel'nye materialy Srednei Azii (Architectural and Building Materials of Central Asia)*. Tashkent: "Uzbekistan" Publ. (in Russian).
- Gudkova, A. V. 1964. *Tok-kala (Tok-kala)*. Tashkent: "Fan" Publ. (in Russian).
- Guseva, L. N. 1985. In *Drevnii i srednevekovyi Vostok (Ancient and Medieval Orient)* (1). Moscow, 56—64 (in Russian).
- Dospanov, O. T. 1991. In Vorob'eva, M. G. (ed.). *Novye otkrytiia v Priaral'e (New Discoveries in the Aral Sea Area)* 2. Moscow: N. N. Miklukho-Maklai Institute of Ethnology and Anthropology, Academy of Sciences of the USSR, 71—92 (in Russian).
- Dospanov, D. T., Saipanova, B. S. 1997. In *Vestnik Karakalpakskogo otdeleniia Akademii nauk Respubliki Uzbekistan (Bulletin of the Karakalpak Branch, Academy of Sciences of the Republic of Uzbekistan)* (4), 129—131 (in Russian).
- Zhernevskaiia I. 1977. In *Mir cheloveka (World of Man)* (2). Moscow, 96—98 (in Russian).
- Zhuraev, N., Faizullaev, T., Usmanov, K. 1998. *O'zbekiston tarixi (History of Uzbekistan)*. Tashkent (in Uzbek).
- Inostrantsev, K. A. 1868. In *Zapiski Vostochnogo otdeleniia Imperatorskogo Russkogo arkhologicheskogo obshchestva (Reports of Oriental Department of the Imperial Russian Archaeological Society)* 18. Saint Petersburg, 142—162 (in Russian).
- Iskanderova, A. Zh. 2005. *Polivnaia keramika srednevekovogo Khorezma IX—XIV vv. (Glazed Pottery of Medieval Khwarazm, 9th—14th Centuries)*. PhD Thesis. Nukus, 3—21 (in Russian).
- Kverfel'dt, E. K. 1947. *Keramika Blizhnego Vostoka. Rukovodstvo k raspoznaniiu i opredeleniiu keramicheskikh izdelii (Western Asian Pottery: a Guidebook for Identification and Definition of Ceramic Wares)*. Leningrad: State Hermitage Museum (in Russian).
- Kravchenko, A. A. 1986. *Srednevekovyi Belgorod na Dnestre (konets XIII—XIV vv.) (Medieval Belgorod on Dniester (Late 13th — 14th Centuries))*. Kiev: "Naukova dumka" Publ., 127 (in Russian).
- Kdirniazob, M.-Sh. 1993. In *Altun orda dâuirindegi Tuslik Aral boyi mâdeniyati (Culture of the Southern Aral Sea Area in the Golden Horde Time)*. Nukus: "Qaraqalpakstan" Publ. (in Karakalpak).
- Kdirniazob, M.-Sh. 1989. *Material'naia kul'tura gorodov Khor-*



- ezma XIII—XIV vv. (Material Culture in the Cities of Khwarazm in 13<sup>th</sup>—14<sup>th</sup> Centuries)*. Nukus: "Qaraqalpakstan" Publ. (in Russian).
- Kdimiazob, M.-Sh. 2006. In *Zapiski Vostochnogo otdeleniia Russkogo arkhelogicheskogo obshchestva (Reports of Oriental Department of the Russian Archaeological Society). Novaya seriia (New Series) II (XXII)*. Saint Petersburg: "Peterburgskoe vostokovedenie" Publ., 122—124 (in Russian).
- Koval', V. Yu. 2005. In *Rossiiskaia Arkheologiiia (Russian Archaeology) (2)*, 75—86 (in Russian).
- Koval', V. Yu. 2010. *Keramika Vostoka na Rusi. IX—XVII veka (Oriental Ceramics in Rus' in 9<sup>th</sup>—17<sup>th</sup> Centuries)*. Moscow: "Nauka" Publ. (in Russian).
- Lunina, S. B. 1962. In *Trudy Iuzhno-Turkmenistanskoi arkheologicheskoi kompleksnoi ekspeditsii (Proceedings of the South Turkmenistan Archaeological Complex Expedition) XI*. Ashkhabad: "Ylym" Publ., 303—418 (in Russian).
- Manylov, Yu. P. 1979. In Vinogradov, A. V. et al. (eds.). *Etnografiia i arkheologiiia Srednei Azii (Ethnography and Archaeology of Central Asia)*. Moscow: "Nauka" Publ., 86—88 (in Russian).
- Manylov, Yu. P., Kdimiazob, M.-Sh. 1984. In *Arkheologiiia Priaral'ia (Aral Sea Region Archaeology) II*, 67—79 (in Russian).
- Mirzaakhmedov, Zh. K. 1999. In *Istoriia material'noi kul'tury Uzbekistana (History of the Material Culture of Uzbekistan) 30*. Samarkand, 301—306 (in Russian).
- Mongait, L. 1948. In *Kratkie soobshcheniia Instituta istorii material'noi kul'tury (Brief Communications of the Institute for the History of Material Culture) 19*, 70—73 (in Russian).
- Nadzhafova, N. 1961. In *Izvestiia Akademii nauk Azerbaidzhana. Serii obshchestvennykh nauk (Bulletin of the Academy of Sciences of Azerbaijan, Social Sciences Series) (6)*, 107—122 (in Russian).
- Nerazik, E. E. 1963. In *Materialy Khorezmskoi ekspeditsii (Proceedings of the Khwarazm Expedition) 7*. Moscow: "Nauka" Publ., 3—40 (in Russian).
- Otchet Arkheologicheskoi Komissii za 1898 god (Reports of the Imperial Archaeological Commission for 1898)*. 1901. Saint Petersburg, 13—43 (in Russian).
- Pavlovskaiia, L. P. 1982. In *Arkheologiiia Priaral'ia (Aral Sea Region Archaeology) I*. Tashkent: "Fan" Publ., 122—125 (in Russian).
- Panova, T. D. 1986. In *Sovetskaia Arkheologiiia (Soviet Archaeology) (1)*, 166—121 (in Russian).
- Peshchereva, E. M. 1959. *Goncharnoe proizvodstvo Srednei Azii (Ceramic Production of Central Asia)*. Moscow; Leningrad: Academy of Sciences of the USSR (in Russian).
- Pugachenkova, G. A. 1949. In *Trudy Iuzhno-Turkmenistanskoi arkheologicheskoi kompleksnoi ekspeditsii (Proceedings of the South Turkmenistan Archaeological Complex Expedition) I*. Ashkhabad: "Ylym" Publ., 400—417 (in Russian).
- Pugachenkova, G. A. 1960. In *Trudy Tashkentskogo gosudarstvennogo universiteta (Proceedings of the Tashkent State University) 17*. Tashkent, 197—200 (in Russian).
- Pugachenkova, G. A. 1960. In *Izvestiia Akademii nauk Turkmeniskoi Respubliki, seriia obshchestvennykh nauk (Bulletin of the Academy of Sciences of the Republic of Turkmenistan, Social Sciences Series)*. Ashkhabad, 84—86 (in Russian).
- Pugachenkova, G. A. 1967. *Iskusstvo Turkmenistana. Ocherk s drevneishikh vremen do 1917 g. (Arts of Turkmenistan: an Essay from the Earliest Times to 1917)*. Moscow: "Iskusstvo" Publ. (in Russian).
- Pugachenkova, G. A., Rempel', L. I. 1965. *Istoriia iskusstva Uzbekistana (s drevnikh vremen do serediny XIX veka) (History of Arts of Uzbekistan: from the Earliest Times to the Mid-19<sup>th</sup> Century)*. Moscow: "Iskusstvo" Publ. (in Russian).
- Rapoport, Yu. A. 1962. In *Sovetskaia etnografiia (Ethnography of Soviet Union) (4)*, 81—84 (in Russian).
- Samashev, Z., Kuznetsova, O. V. 2000. In *Izvestiia MON RK, NAN RK, seriia obshchestvennykh nauk (Bulletin of the Ministry of Education and Science of the Republic of Kazakhstan and the National Academy of Sciences of the Republic of Kazakhstan, Social Sciences Series) (1)*, 84—100 (in Russian).
- Saiko, E. V. 1966. *Sredneaziatskaia glazurovannaia keramika XII—XV vv. (Glazed Pottery of Central Asia, 12<sup>th</sup>—15<sup>th</sup> Centuries)*. Dushanbe: "Irfon" Publ. (in Russian).
- Tashkhodzhaev, Sh. S. 1967. *Khudozhestvennaia polivnaia keramika Samarkanda IX — nachala XIII v. (Artistic Glazed Pottery of Samarkand, 9<sup>th</sup> — Early 13<sup>th</sup> Century)*. Tashkent: "Fan" Publ. (in Russian).
- Terenozhkin, A. I. 1940. In *Sovetskaia Arkheologiiia (Soviet Archaeology) (6)*, 165—216 (in Russian).
- Tolstov, S. P. 1948. *Po sledam drevnekhorezmiiskoi tsivilizatsii (Tracing the Ancient Khwarazm Civilization)*. Moscow; Leningrad: Academy of Sciences of the USSR (in Russian).
- Fedorov-Davydov, G. A. 1965. In *Numizmatika i Epigrafika (Numismatics and Epigraphy) V*. Moscow: "Nauka" Publ., 179—219 (in Russian).
- Fedorov-Davydov, G. A. 1976. *Iskusstvo kochevnikov i Zolotoi Ord. Ocherki kul'tury i iskusstva narodov Evraziiskikh stepei i zolotoordynskikh gorodov (Art of Nomads and Golden Horde. Essays on Culture and Art of the Peoples of Eurasian Steppes and Golden Horde Cities)*. Moscow: "Iskusstvo" Publ. (in Russian).
- Fedorov-Davydov, G. A., Bulatov, N. M. 1989. In Smirnov, K. A. (ed.). *Sokrovishcha sarmatskikh vozhdai i drevnie goroda Povolzh'ia (Treasures of Sarmatian Chieftains and Ancient Towns in the Volga Region)*. Moscow: "Nauka" Publ., 133—248 (in Russian).
- Fedorov-Davydov, G. A. 1994. *Zolotoordynskie goroda Povolzh'ia (Golden Horde Towns in the Volga Area)*. Moscow, 78—124 (in Russian).
- Khozhaniazov, G., Kdimiazob, M.-Sh. 1989. In Pugachenkova, G. A. (ed.). *Izobrazitel'noe i prikladnoe iskusstvo. Kul'tura Srednego Vostoka (Figurative and Applied Art: Culture of the Middle East)*. Tashkent: "Fan" Publ., 91—101 (in Russian).
- Shavkunov, E. V. 1981. In *Materialy po arkheologii Dal'nego Vostoka (Materials on the Archaeology of the Russian Far East)*. Vladivostok, 93—110 (in Russian).
- Shishkina, G. V. 1979. *Glazurovannaia keramika Sogda (vtoraia polovina VIII — nachalo XIII vv.) (Glazed Pottery of Sogd: Second Half of 8<sup>th</sup> — Early 13<sup>th</sup> Century)*. Tashkent: "Fan" Publ. (in Russian).
- Jakobson, A. L. 1950. *Srednevekovi Khersones (XII—XIV vv.) (The Medieval Chersonese (12<sup>th</sup> —14<sup>th</sup> Centuries))*. Moscow; Leningrad (in Russian).
- Yakubovsky, A. Yu. 1930. In *Izvestiia Gosudarstvennoi Akademii istorii material'noi kul'tury (Reports of the State Academy for the History of Material Culture) 2*. Vol. VI. Leningrad, 5—68 (in Russian).
- Yakubovsky, A. Yu. 1931. In *Izvestiia Gosudarstvennoi Akademii istorii material'noi kul'tury (Reports of the State Academy for the History of Material Culture) 2—3*. T. 8. Leningrad, 1—48 (in Russian).
- Pope, A. V. 1939. *Islamic Pottery (Pottery and Faience)*. A Survey of Persian Art. Vol. 6. London; New York.
- Ettinghausen R. 1939. Evidence for the identification of Kashan Pottery. *Ars Islamica* 3 (1), 44—75.
- Talbot Rice D. 1939. Iranian elements in Byzantine Art. In Orbeli, I. A. (ed.). *III Mezhdunarodnyi kongress po iranskomu iskusstvu i arkheologii (3<sup>rd</sup> International Congress on the Iranian Art and Archaeology)*. Moscow; Leningrad: Academy of Sciences of the USSR.
- Wilkinson Ch. K. 1963. *Iranian ceramic (Catalogue of an exhibition selected by Charles K. Wilkinson and shown in the galleries of Asia House)*. New York.
- Fyodorov-Davydov, G. A. 1984. *The culture of the Golden Horde cities*. Oxford.

Статья принята к публикации 1 декабря 2016 г.