

stratum

АРХЕОЛОГИЧЕСКИЕ ИСТОЧНИКИ
ВОСТОЧНОЙ ЕВРОПЫ

ARCHAEOLOGICAL RECORDS
OF EASTERN EUROPE

ИНСТИТУТ АРХЕОЛОГИИ им. А. Х. ХАЛИКОВА
АКАДЕМИЯ НАУК РЕСПУБЛИКИ ТАТАРСТАН

УНИВЕРСИТЕТ ВЫСШАЯ АНТРОПОЛОГИЧЕСКАЯ ШКОЛА



ПОЛИВНАЯ КЕРАМИКА СРЕДИЗЕМНОМОРЬЯ И ПРИЧЕРНОМОРЬЯ X—XVIII вв.

Том 2

*Под редакцией
С. Г. Бочарова, В. Франсуа, А. Г. Ситдикова*

Казань — Кишинев

2017

A. KH. KHALIKOV INSTITUTE OF ARCHAEOLOGY
ACADEMY OF SCIENCES OF THE REPUBLIC OF TATARSTAN

HIGH ANTHROPOLOGICAL SCHOOL UNIVERSITY



GLAZED POTTERY OF THE MEDITERRANEAN AND THE BLACK SEA REGION, 10TH–18TH CENTURIES

Volume 2

Edited by
Sergei Bocharov, Véronique François, Ayrat Sitdikov

Kazan — Kishinev

2017

Печатается по решению ученого совета

Института археологии имени А. Х. Халикова
Академии наук Республики Татарстан

Под редакцией

С. Г. Бочарова, В. Франсуа, А. Г. Ситдикова

Научные рецензенты

член-корреспондент РАН, доктор исторических наук Н. Н. Крадин,
заведующий центром политической антропологии
Института истории, археологии и этнографии народов Дальнего Востока
Дальневосточного отделения Российской Академии наук (Владивосток)

доктор хабилитат истории, доцент Н. Д. Руссев,
университет «Высшая антропологическая школа» (Кишинёв)

доктор исторических наук Ю. Б. Цетлин,
ведущий научный сотрудник Института археологии
Российской Академии наук (Москва)

ISBN 978-9975-4269-1-6.

-
- © Институт археологии им. А.Х. Халикова Академии наук Республики Татарстан
© Ответственные редакторы: С. Г. Бочаров, В. Франсуа, А. Г. Ситдинов
© Издательство «Stratum plus» Р.Р., Университет «Высшая антропологическая школа»
© Обложка: Д. А. Топал
Редактор материалов на английском языке: Ю. Д. Тимотина
Технический координатор: Ж. Б. Кроитор
Оригинал-макет: Д. А. Топал, Л. А. Мосионжник, Г. В. Засыпкина
Редактор карт: Л. А. Мосионжник
Корректор: Г. В. Засыпкина

Редакционная коллегия

канд. ист. наук **Бочаров Сергей Геннадиевич**, Институт археологии им. А. Х. Халикова АН РТ. Казань, Россия (сопредседатель редакционной коллегии)
д-р археологии **Франсуа Вероник**, Археологическая лаборатория по изучению Средиземноморья в средние века и Новое время НЦНИ. Экс-ан-Прованс, Франция (сопредседатель редакционной коллегии)
чл.-кор. АН РТ, д-р ист. наук **Ситдилов Айрат Габитович**, Институт археологии им. А. Х. Халикова АН РТ. Казань, Россия (сопредседатель редакционной коллегии)
д-р археологии **Армстронг Памела**, Оксфордский университет. Оксфорд, Великобритания
д-р, проф. **Борисов Борис**, Велико-Тырновский университет свв. Кирилла и Мефодия. Велико-Тырново, Болгария
канд. ист. наук **Волков Игорь Викторович**, Российский научно-исследовательский институт культурного и природного наследия имени Д. С. Лихачёва. Москва, Россия
д-р археологии **Джеличи Сауро**, Университет Ка Фоскари. Венеция, Италия
канд. ист. наук **Коваль Владимир Юрьевич**, Институт археологии РАН. Москва, Россия
канд. ист. наук **Масловский Андрей Николаевич**, Азовский историко-археологический и палеонтологический музей-заповедник. Азов, Россия

DESCRIEREA CIP A CAMEREI NAȚIONALE A CĂRȚII

Поливная керамика Средиземноморья и Причерноморья X—XVIII вв. = Glazed Pottery of the Mediterranean and the Black Sea Region, 10th–18th Centuries / Ин-т археологии им. А. Х. Халикова, Акад. наук Респ. Татарстан, Ун-т высш. антрополог. шк. ; под ред.: С. Г. Бочарова [и др.] ; обл.: Д. А. Топал. – Казань : Б. и. ; Кишинев : Stratum Plus : Университет «Высшая антропологическая школа», 2017 – . – (Серия «Археологические источники Восточной Европы» = «Archeological records of Eastern Europe», ISBN 978-9975-4272-6-5). – ISBN 978-9975-4269-0-9.

Том 2. – 2017. – 845 p. – Tit. paral.: lb. engl., rusă. – Texte : lb. engl., fr., ital. și alte lb. străine. – Rez.: lb. engl., rusă. – Bibliogr. la sfârșitul art. – Referințe bibliogr. în subsol. – ISBN 978-9975-4269-1-6. 1 disc optic (CD-ROM) : sd., col.; în container, 15 × 15 cm.

Cerințe de sistem: Windows 98/2000/XP, 64 Mb hard, Adobe Reader.

902/904(4)=00

П 50

Второй том специализированного продолжающегося сборника научных статей «Поливная керамика Средиземноморья и Причерноморья X—XVIII вв.» посвящён вопросам, связанным с изучением массового археологического материала — поливной керамики обширного региона, включающего страны Средиземноморья, Причерноморья, Восточной Европы, Средней Азии, Дальнего Востока и зону евразийских степей периода зрелого и позднего средневековья. Главная задача продолжающегося издания «Поливная керамика Средиземноморья и Причерноморья X—XVIII вв.» — привлечение внимания медиевистов к вопросам изучения глазурованной посуды, и в частности, введение в научный оборот как можно большего числа не известных ранее археологических комплексов, содержащих поливную керамику, а также результатов, полученных при применении различных методик физико-химического изучения керамических глин и глазурей. В сборнике приняли участие учёные из Азербайджана, Белоруссии, Болгарии, Греции, Испании, Италии, Ливана, России, Румынии, Сербии, США, Турции, Узбекистана, Украины и Франции.

Издание рассчитано на специалистов в области истории, археологии, керамологии, этнографии, музееведения, студентов исторических специальностей и всех тех, кто интересуется средневековой материальной культурой.

Printed by decision of the Academic Council

A. Kh. Khalikov Institute of Archaeology of the Academy of Sciences
of the Republic of Tatarstan

Edited by

Sergei Bocharov, Véronique François, Ayrat Sitdikov

Scientific reviewers

Corresponding Member of the Russian Academy of Sciences,
Doctor of Historical Sciences **Nikolay N. Kradin**
*Institute of History, Archaeology and Ethnography of the Peoples of the Far East
of the Far Eastern Branch of the Russian Academy of Sciences (Vladivostok)*

Doctor Habilitat of History, Docent **Nicolaj D. Russev**
High Anthropological School University (Kishinev)

Doctor of Historical Sciences **Iuryi B. Tsetlin**
*Leading Research Fellow of the Institute of Archaeology
of the Russian Academy of Sciences (Moscow)*

Editorial Board

- Candidate of Historical Sciences **Sergei G. Bocharov**. A. Kh. Khalikov Institute of Archaeology,
Tatarstan Academy of Sciences. Kazan, Russian Federation
- Doctor of Archaeology **Veronique François**. Medieval and Modern Mediterranean Archaeology
Laboratory, CNRS. Aix-en-Provence, France
- Corresponding Member of the Tatarstan Academy of Sciences, Doctor of Historical Sciences **Ayrat G.
Sitdikov**. A. Kh. Khalikov Institute of Archaeology, Tatarstan Academy of Sciences. Kazan,
Russian Federation
- Doctor of Archaeology **Pamela Armstrong**. Oxford University. United Kingdom
- Doctor, Professor **Boris Borisov**. St. Cyril and Methodius University of Veliko Tarnovo.
Bulgaria
- Candidate of Historical Sciences **Igor V. Volkov**. Russian Research Institute for Cultural and
Natural Heritage named after Dmitry Likhachev. Moscow, Russian Federation
- Doctor of Archaeology **Sauro Gelichi**. Ca' Foscari University of Venice. Italy
- Candidate of Historical Sciences **Vladimir Yu. Koval**. Institute of Archaeology of the Russian
Academy of Sciences. Moscow, Russian Federation
- Candidate of Historical Sciences **Andrey N. Maslovsky**. Azov History, Archaeology and
Palaeontology Museum-Reserve. Azov, Russian Federation

СОДЕРЖАНИЕ

Введение	15
Introduction	17

ЗАПАДНОЕ СРЕДИЗЕМНОМОРЬЕ

C. La Serra (<i>Vibo Valentia, Italia</i>). Invetriate policrome in circolazione al San Francesco di Cosenza nel Basso Medioevo. Primi dati da nuove scoperte (Calabria, Italia)	21
J. Coll Conesa (<i>Valencia, Spain</i>). Changing Tastes: from Lustreware to Polychrome Tiles. Exported Pottery from Valencia in Mediterranean Area and around (14 th to 18 th cc.)	31
V. Verrocchio (<i>Pescara, Italia</i>). La maiolica di Castelli (TE) nell'Adriatico Orientale fra XVI e XVIII secolo. Attuali conoscenze e prospettive di ricerca	51

ВОСТОЧНОЕ СРЕДИЗЕМНОМОРЬЕ

E. F. Athanassopoulos (<i>Lincoln, NE, USA</i>). Medieval Glazed Pottery: Archaeological Evidence from Rural Greece	71
A. Ç. Türker (<i>Çanakkale, Turkey</i>). A Byzantine Settlement on the Kalabaklı Valley in the Hellespont: Yağcılar	91
L. Doğer (<i>İzmir, Turkey</i>), M. E. Armağan (<i>Uşak, Turkey</i>). Byzantine Glazed Pottery Finds from Aigai (Aiolis) Excavations	107
A. G. Yangaki (<i>Athens, Greece</i>). Immured Vessels in the Church of Panagia Eleousa, Kitharida, Crete	135
M. Öztaşkın (<i>Pamukkale, Turkey</i>). Byzantine and Turkish Glazed Pottery Finds from Aphrodisias	165
I. Shaddoud (<i>Aix-en-Provence, France</i>). Vaisselier de santé dans le monde arabe (VIII ^e —XV ^e siècles) : une restitution possible des usages grâce au croisement des sources	189
V. Bikić (<i>Belgrade, Serbia</i>). Ottoman Glazed Pottery Standardisation: The Belgrade Fortress Evidence for Production Trends	207
V. François (<i>Aix-en-Provence, France</i>). Circulation des potiers ou des modèles ? Production damascène de vaisselle ottomane « à la manière » d'Iznik	217
G. Homsy-Gottwalles (<i>Beyrouth, Liban</i>). Beyrouth post-médiévale. Étude de cas : la céramique	245

ЧЕРНОМОРСКИЙ РЕГИОН

П. Георгиев (<i>Шумен, България</i>). Колекция от византийски белоглинени съдове от средата на X век в манастира при с. Равна (североизточна България)	259
C. Paraschiv-Talmațchi (<i>Constanța, Romania</i>). Early Medieval Glazed Ceramics Discovered in the Fortifications from Hârșova and Oltina (south-east of Romania)	271
Б. Борисов (<i>Велико-Търново, България</i>). Поливная керамика из средневекового поселения у с. Полски Градец в районе г. Раднево (Южная Болгария)	287
М. Манолова-Войкова (<i>Варна, България</i>). Импортная византийская сграффито керамика из средневековых поселений в Болгарском Причерноморье	317
K. Chakarov (<i>Pavlikeni, Bulgaria</i>), D. Rabovyanov (<i>Veliko Tarnovo, Bulgaria</i>). Stone-Paste Ceramics from Tarnovgrad — the Capital of the Second Bulgarian Kingdom	327
И. А. Козырь (<i>Кропивницкий, Украина</i>), Т. Д. Боровик (<i>Киев, Украина</i>). Поливная керамика Торговицкого археологического комплекса периода Золотой Орды	335
М. В. Ельников, И. Р. Тихомолова (<i>Запорожье, Украина</i>). Тисненая керамика городища Большие Кучугуры	353
М. В. Ельников (<i>Запорожье, Украина</i>). Строительная кашинная керамика городища Конские Воды	363
И. Б. Тесленко (<i>Киев, Украина</i>). Комплекс керамики из раскопок усадьбы золотоордынского периода на территории средневекового городища в Алуште (Крым)	387
С. Г. Бочаров (<i>Казань, Россия</i>). Поселение Посидима в Юго-Восточном Крыму и его керамический комплекс (рубеж XIII—XIV вв.)	409
М. В. Дмитриенко (<i>Азов, Россия</i>). Поливные чаши с изображениями кошачьих хищников из раскопок на территории золотоордынского Азака	447
А. Н. Масловский (<i>Азов, Россия</i>). Восточнокрымский поливной импорт в золотоордынском Азаке. Вопросы хронологии	455
Н. И. Юдин (<i>Азов, Россия</i>). Кашинные чаши из раскопок в центре золотоордынского Азака	491
Е. А. Армарчук (<i>Москва, Россия</i>), А. В. Дмитриев (<i>Краснодар, Россия</i>). Поливная посуда XIII—XIV веков из Северо-Восточного Причерноморья	499
Е. И. Нарожный (<i>Армавир, Россия</i>). О находках поливной керамики XIII—XIV вв. на территории Северного Кавказа	513

С. А. Кравченко (Азов, Россия). Парадная керамика из раскопок Азака	539
С. А. Беляева, Е. Е. Фиалко (Киев, Украина). Керамика Изника конца XV— XVI вв. из раскопок Нижнего двора Аккерманской крепости	561
И. Р. Гусач (Азов, Россия). Малоазийская поливная керамика XV— XVIII вв. из раскопок в турецкой крепости Азак	581

ВОСТОЧНАЯ ЕВРОПА

К. А. Лавыш (Минск, Беларусь). Восточная и византийская поливная керамика в средневековых городах Беларуси	603
С. И. Валиулина (Казань, Россия). Ближневосточная поливная керамика рубежа X—XI и XI вв. в памятниках Среднего Поволжья	625
Т. М. Достиев (Баку, Азербайджан). Поливная керамика средневекового города Шамкир	639
К. А. Руденко (Казань, Россия). Средневековая керамика из фондов Национального музея Татарстана (предварительное сообщение)	675
Л. Ф. Недашковский, М. Б. Шигапов (Казань, Россия). Поливная керамика с золотоордынских селищ округа Укека	701
Е. М. Пигарёв (Казань, Россия). Поливная керамика Красноярского городища	713
В. Л. Егоров (Москва, Россия), Е. М. Пигарёв (Казань, Россия). Производство псевдосадаона в столице Золотой Орды — Сарае	717
В. Ю. Коваль (Москва, Россия). Глазури причерноморских средневековых посудных майолик: химический состав по данным спектрального анализа	725
В. Ю. Коваль (Москва, Россия). Импортная глазурованная керамика Московского Кремля (по раскопкам 2007 г.)	739

СРЕДНЯЯ АЗИЯ И ДАЛЬНИЙ ВОСТОК

G. Guionova, M. Bouquet (Aix-en-Provence, France). Ishkornaïa : de l'usage de la soude végétale dans les revêtements céramiques (Paykend, oasis de Boukhara, IX ^e —XIX ^e siècles)	767
Э. Ф. Гюль (Ташкент, Узбекистан). Поливная керамика Узбекистана: этапы развития	779
О.-Ш. Кдырниязов (Нукус, Узбекистан). Поливная керамика Миздахкана	795
М.-Ш. Кдырниязов (Нукус, Узбекистан). Кашин Хорезма	813
Ф. С. Татауров (Омск, Россия). Китайский фарфор с русских памятников Среднего Прииртышья XVII — первой половины XVIII вв.	835
Список сокращений	843

CONTENTS

Introduction	17
-------------------------------	-----------

WESTERN MEDITERRANEAN REGION

C. La Serra (<i>Vibo Valentia, Italy</i>). Polychrome Glazed Ware from St. Francis in Cosenza during Late Middle Ages. First data from new discoveries (Calabria, Italy)	21
J. Coll Conesa (<i>Valencia, Spain</i>). Changing Tastes: from Lustreware to Polychrome Tiles. Exported Pottery from Valencia in Mediterranean Area and around (14th to 18th cc.)	31
V. Verrocchio (<i>Pescara, Italy</i>). Castelli (Italy) Maiolica in the Eastern Adriatic between 16th and 17th Centuries. Current Knowledge and Research Perspectives	51

EASTERN MEDITERRANEAN REGION

E. F. Athanassopoulos (<i>Lincoln, NE, USA</i>). Medieval Glazed Pottery: Archaeological Evidence from Rural Greece	71
A. Ç. Türker (<i>Çanakkale, Turkey</i>). A Byzantine Settlement on the Kalabaklı Valley in the Hellespont: Yağcılar	91
L. Doğer (<i>İzmir, Turkey</i>), M. E. Armağan (<i>Uşak, Turkey</i>). Byzantine Glazed Pottery Finds from Aigai (Aiolis) Excavations	107
A. G. Yangaki (<i>Athens, Greece</i>). Immured Vessels in the Church of Panagia Eleousa, Kitharida, Crete	135
M. Öztaşkın (<i>Pamukkale, Turkey</i>). Byzantine and Turkish Glazed Pottery Finds from Aphrodisias	165
I. Shaddoud (<i>Aix-en-Provence, France</i>). Pots for Medical Uses in the Arab World (8th—15th centuries): a possible reconstruction of the uses thanks to the cross disciplinary comparison of sources	189
V. Bikić (<i>Belgrade, Serbia</i>). Ottoman Glazed Pottery Standardisation: The Belgrade Fortress Evidence for Production Trends	207
V. François (<i>Aix-en-Provence, France</i>). Circulation of Potters or Models? Damascus Pottery Production in the Style of Iznik Ware	217
G. Homsy-Gottwalles (<i>Beirut, Lebanon</i>). Post-Medieval Beirut. Case Study: the Pottery	245

BLACK SEA REGION

P. Georgiev (<i>Shumen, Bulgaria</i>). A Collection of White Clay Pottery from the Middle of the 10th Century in the Monastery at the Village of Ravna (North-Eastern Bulgaria)	259
C. Paraschiv-Talmaçhi (<i>Constanța, Romania</i>). Early Medieval Glazed Ceramics Discovered in the Fortifications from Hârșova and Oltina (south-east of Romania)	271
B. Borisov (<i>Veliko Tarnovo, Bulgaria</i>). Glazed Wares from the Medieval Settlement near Polski Gradets, Radnevo Region (Southern Bulgaria)	287
M. Manolova-Vojkova (<i>Varna, Bulgaria</i>). Import of Byzantine Sgraffito Pottery in the Medieval Towns of Bulgarian Black Sea Coast	317
K. Chakarov (<i>Pavlikeni, Bulgaria</i>), D. Rabovyanov (<i>Veliko Tarnovo, Bulgaria</i>). Stone-Paste Ceramics from Tarnovgrad — the Capital of the Second Bulgarian Kingdom	327
I.A. Kozyr (<i>Kropivnyts'kyj, Ukraine</i>), T.D. Borovyk (<i>Kiev, Ukraine</i>). Torhovytsia Archaeological Complex Glazed Ceramics of the Golden Horde Period . . .	335
M. V. Elnikov, I. R. Tihomolova (<i>Zaporozhye, Ukraine</i>). Relief Decoration Ceramics from the Bolshie Kuchugury Hillfort	353
M. V. Elnikov (<i>Zaporozhye, Ukraine</i>). Architectural Qashan Ceramics from Konskie Vody Hillfort	363
I. B. Teslenko (<i>Kiev, Ukraine</i>). Pottery Assemblage from the Excavation of a Household of the Golden Horde period on the Territory of the Medieval Settlement in Alushta (Crimea)	387
S. G. Bocharov (<i>Kazan, Russian Federation</i>). Possidima Settlement in South-Eastern Crimea and Its Pottery Complex (edge 13th — 14th centuries)	409
M. V. Dmitrienko (<i>Azov, Russian Federation</i>). Glazed Bowls with Images of Feline Predators from the Digs on the Golden Horde City of Azak	447
A. N. Maslovskiy (<i>Azov, Russian Federation</i>). East Crimean Imported Glazed Ceramics in Azak, a Golden Horde City. Questions of Chronology	455
N. I. Iudin (<i>Azov, Russian Federation</i>). Qashan Bowls from Excavations in the Centre of the Golden Horde City of Azak	491
E. A. Armarchuk (<i>Moscow, Russian Federation</i>), A. V. Dmitriev (<i>Krasnodar, Russian Federation</i>). Glazed Ware of the 13th — 14th Centuries from the North-Eastern Black Sea Region	499
E. I. Narozhny (<i>Armavir, Russian Federation</i>). About the Finds of Glazed Pottery of 13th — 14th Centuries on the Territory of the Northern Caucasus	513
S. A. Kravchenko (<i>Azov, Russian Federation</i>). Ceremonial Ceramics from the Digs in Azak	539
S. A. Belyaeva, E. E. Fialko (<i>Kiev, Ukraine</i>). Iznik Pottery of the End of 15th — 16th Centuries from the Excavation of the Lower Yard of the Akkerman Fortress	561

I.R. Gusach (<i>Azov, Russian Federation</i>). Asia Minor Glazed Ceramics of the 15th—18th Century found on the Excavated Turkish Fortress of Azak	581
--	------------

EASTERN EUROPE

K.A. Lavysh (<i>Minsk, Belarus</i>). Oriental and Byzantine Glazed Pottery in Medieval Towns on the Territory of Belarus	603
S.I. Valiulina (<i>Kazan, Russian Federation</i>). Middle Eastern Glazed Ceramics of the Turn of the 10th—11th Centuries and the 11th Century from Middle Volga Region Sites	625
T.M. Dostiyeu (<i>Baku, Azerbaijan</i>). Glazed Ceramics of Medieval Shamkir City .	639
K.A. Rudenko (<i>Kazan, Russian Federation</i>). Medieval Ceramics from the National Museum of Tatarstan (preliminary communication)	675
L.F. Nedashkovsky, M.B. Shigapov (<i>Kazan, Russian Federation</i>). Glazed Pottery from the Golden Horde Settlements of the Ukek Region	701
E.M. Pigarev (<i>Kazan, Russian Federation</i>). Glazed Pottery of the Krasny Yar Hillfort	713
V.L. Egorov (<i>Moscow, Russian Federation</i>), E.M. Pigarev (<i>Kazan, Russian Federation</i>). Production of Pseudo-Celadon in Saray, a Golden Horde Capital	717
V.Yu. Koval (<i>Moscow, Russian Federation</i>). Glazes of Black Sea Region Medieval Tableware Majolica: chemical composition according to spectral analysis	725
V.Yu. Koval (<i>Moscow, Russian Federation</i>). Imported Glazed Ceramics of the Moscow Kremlin (from 2007 year excavations)	739

CENTRAL ASIA AND FAR EAST

G. Guionova, M. Bouquet (<i>Aix-en-Provence, France</i>). Ishkornaya: the use of vegetal soda plant in ceramic coverings (Paykend, Bukhara oasis, 9th—19th centuries)	767
E.F. Gyul (<i>Tashkent, Uzbekistan</i>). Glazed Ceramics of Uzbekistan: Stages of Development	779
O.-Sh. Kdirniazob (<i>Nukus, Uzbekistan</i>). Glazed Ceramics of Mizdakhkan . .	795
M.-Sh. Kdirniazob (<i>Nukus, Uzbekistan</i>). Qashan Ceramics of Khwarezm . . .	813
F.S. Tataurov (<i>Omsk, Russian Federation</i>). Chinese Porcelain from Russian Sites of the Middle Irtysh in 17th — First Half of the 18th Centuries.	835
Abbreviations	843

О.-Ш. Кдырниязов

Omar-Sharif Kdirniazob. Karakalpak State University
named after Berdakh.

Кдырниязов Омар-Шарип. Каракалпакский государственный
университет им. Бердаха.

E-mail: m_sharif@mail.ru

Address: Abdirob St., 1, Nukus, 742012, Karakalpakstan,
Republic of Uzbekistan

Поливная керамика Миздахкана

Keywords: Southern Aral Sea region, Golden Horde, medieval site of Mizdakhkan, Qashan and red clay glazed ceramics, ornament, classification

Ключевые слова: Южное Приаралье, Золотая Орда, средневековое городище Миздахкан, кашинная и красноглиняная поливная керамика, орнамент, классификация

O.-Sh. Kdirniazob

Glazed Ceramics of Mizdakhkan

The author discusses glazed ceramics of the medieval town of Mizdakhkan. The site is situated in the Republic of Karakalpakstan. The archaeological digs conducted on the hillfort in 1985—2015 yielded a vast collection of ceramic materials. Glazed ceramics of Mizdakhkan demonstrates a variety of manufacturing technologies, forms, use, ornamentation and color of glaze. By these criteria, it can be classified into types and subtypes. Among them, the red-clay and Qashan ceramics of the Golden Horde time prevail. There is also imported celadon, minai and luster items. This paper discusses just the most typical samples of glazed ceramics of 13th—14th centuries. The forms and ornamental patterns of glazed items mainly suggest local manufacturing; however, they find analogies on the Golden Horde sites in different regions: in cities of the Lower Volga region, North Caucasus, Crimea and Dniester region (Old Orhei).

O.-Sh. Kдырниязов

Поливная керамика Миздахкана

В статье исследуется поливная керамика средневекового города Миздахкан. Памятник расположен на территории Республики Каракалпакстан. В ходе археологических раскопок, проведенных на городище в 1985—2015 гг., была собрана большая коллекция керамического материала. Поливная керамика Миздахкана разнообразна по технологии изготовления, формам, назначению, орнаментации, цвету поливы. На этом основании её можно классифицировать по видам и типам. Преобладают красноглиняная и кашинная керамика золотоордынского времени. Встречаются импортный селадон, минаи и люстровые изделия. В настоящей работе рассмотрены только наиболее характерные образцы глазурованной керамики XIII—XIV вв. Формы и орнаментальные мотивы поливных изделий в основном указывают на местное производство, однако находятся аналогии на памятниках Золотой Орды различных регионов: в городах Нижнего Поволжья, Северного Кавказа, Крыма и Поднепровья (Старый Орхей).

Древний Миздахкан расположен в Ходжейлийском районе Республики Каракалпакстан. Археологический комплекс состоит из трех частей. На западе памятника расположена его древняя часть — крепость Гяур кала, имеющая культурные слои с эпохи античности до монгольского времени (IV—III вв. до н. э. — XIII в.). На восточном бугре Мазлумхан Сулу находится огромный некрополь с архитектурными погребальными памятниками (IV в. до н. э. — XX в.). Между ними просле-

живается планировка неукрепленного золотоордынского города (более 100 га) со следами керамического и других видов производства. Здесь в течение 30 лет — с 1985 года работает Миздахканская археологическая экспедиция (МАЭ) кафедры археологии Каракалпакского государственного университета им. Бердаха (Кдырниязов и др. 2015: 93). Работы МАЭ позволили провести раскопки на значительной части золотоордынского города: вскрыты жилые кварталы, ремесленные мастер-

ские, мукомольни, мечети и мавзолей. Среди ремесленного производства города по объему и занимаемой площади главное место занимает гончарное ремесло. Большие гончарные районы, где вскрывались цеха и индивидуальные мастерские, находились в центральной части, юго-западных и южных кварталах города. В горнах в основном обжигали неполливную красноглиняную и сероглиняную лощеную керамику (Торебеков 2003: 67—79; Кдырнязов и др. 2004: 102—105; 2015: 39—50). Предварительные сведения о керамике города отражены в отчетах и небольших статьях ряда авторов (Якубовский 1930: 566; Кдырнязов 2004: 122—124; Хожаниязов, Искандерова 1999: 103). Однако специальной работы по изучению глазурованной керамики из Миздахкана нет. В статье впервые обобщаются сведения о поливной керамике памятника, собранные в последние десятилетия. Это в значительной мере расширяет информацию о поливной керамике Южноприаральского региона в средневековую эпоху. Глазурованная керамика Миздахкана этого периода по прослеживаемым признакам: составу теста, формам, цвету и характеру росписей — хронологически относятся к IX—XI, XII — началу XIII и XIII—XIV вв. Однако ранние образцы глазурованной керамики часто встречаются в перекопанных слоях во фрагментированном виде. Включение ранних видов поливной керамики в объект изучения увеличивает объем работы, и в связи с этим мы ограничимся анализом глазурованной керамики золотоордынского периода. Она по составу теста разделяется на кашинную и красноглиняную керамику. В данной работе мы также избегаем ранее уже выработанных принципов дробной классификации керамики (класс, отдел, группа, тип). Ограничимся рассмотрением наиболее характерных образцов глазурованной керамики из Миздахкана.

Кашинная керамика

Керамика на кашинной основе встречается с прозрачной, бесцветной глазурью, кобальтовой, бирюзовой и белой поливой. Значительная часть изделий покрывалась качественной щелочной глазурью и оформлялась над- и подглазурной росписью. Посуда разнообразна по формам и размерам. Ассортимент изделий состоит из чаш, чашечек, блюд, горшковидных сосудов, кувшинов, альбарелло, светильников и др. Среди них преобладают **чаши**, покрытые бирюзовой поливой, с рельефным орнаментом и черной подглазурной росписью. Чаша №1 най-

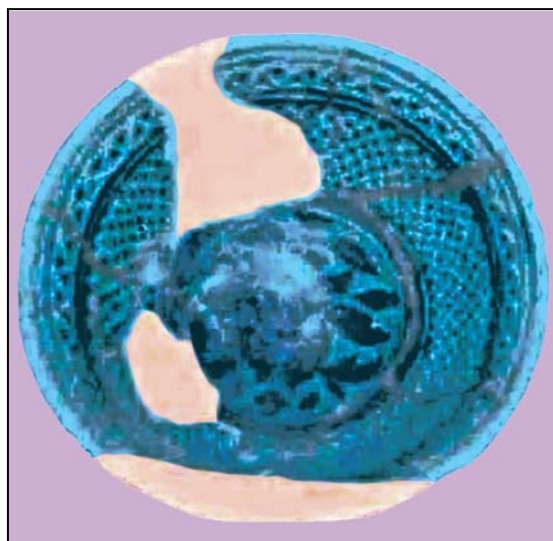


Рис. 1. Кашинная чаша № 1 с бирюзовой поливой и подглазурной черной росписью (фото автора).

Fig. 1. Qashan bowl no. 1 with turquoise underglaze black painted decoration (photo by the author).

дена при раскопках вокруг жилищ у мавзолея Мазлумхан Сулу (30-е годы XIV в.). Край венчика украшен крупными рельефными точками, ниже, между двумя попарно проведенными линиями, нанесена широкая полоса в виде жгутообразной плетенки. Дно чаши украшает композиция из листьев. Остальное пространство орнаментировано симметрично нанесенными точками черного цвета. Вариантом этого рисунка является орнаментальный мотив в виде «крестиков» или «мелких птичек». Узор в виде «птички» с распластанными крыльями известен в Южной Туркмении и относится к архаическому типу росписей (Бяшимова 1980: 126). Этот орнамент встречается в XIII—XIV вв. на поливных изделиях Хорезма (Вактурская 1959: 323) и городов Золотой Орды (Якубовский 1931: 38, рис. 15).

На внешней поверхности чаши сверху и снизу нанесены узкие черные линии, между которыми расположены четыре ряда мазков. Диаметр венчика — 17 см, диаметр донца — 6,5 см. Высота чаши — 8,5 см (рис. 1)¹. Такая посуда — один из распространенных видов чаш золотоордынского периода. Близкие или идентичные изделия встречаются в Сарай-Берке (Якубовский 1931: 38, рис. 16, 17; Булатов 1968: 102, 103), Маджаре (Гражданкина, Ртвеладзе 1971: 128,

¹ Далее используются сокращения: Д — диаметр венчика, В — высота сосуда, дд. — диаметр донца, вд. — высота донца.



Рис. 2. Кашинная чаша №2 с бесцветной поливой и подглазурной полихромной росписью с рельефом (фото автора).

Fig. 2. Qashan bowl no. 2 with colorless glaze and underglaze polychrome painting with relief decoration (photo by the author).

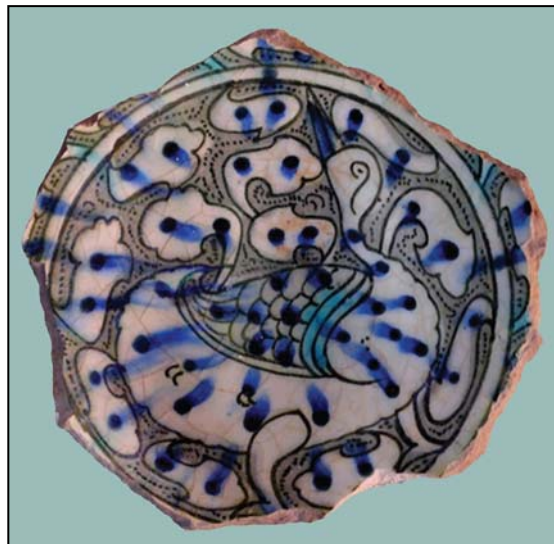


Рис. 3. Кашинная чаша №3 с бесцветной поливой и подглазурной полихромной росписью с рельефом (фото автора).

Fig. 3. Qashan bowl no. 2 with colorless glaze and underglaze polychrome painting with relief decoration (photo by the author).

129, рис. 2), в городах Южной Туркмении (Литвинский 1951: 269). Однако значительная часть чаш такого типа обнаружена в керамике городов Южного Приаралья: в Джампык-кале (Маньолов, Кдырниязов 1984: 74, рис. 3: 17, 18), Пульжай (Саипов 2013: 219), Куня-Ургенче (Якубовский 1931: 39, 40) и др. Большой ареал распространения изделий с бирюзовой поливой свидетельствует о распространении кашинных изделий подобного типа не только в хорезмских городах, но и в памятниках Золотой Орды.

Кашинную керамику данной группы дополняли чаши с полихромной росписью и рельефом. Они, по мнению исследователей, заменяли широко распространенную в золотоордынскую эпоху черную роспись. Здесь в качестве красителя применялся хром, а не кобальт (Булатов 1968: 104). К этому типу относится чаша №2. Она была обнаружена в раскопках «Белой ханаки» Миздахкана (40-е годы XIV в.). Эта своеобразная богато орнаментированная поливная чаша — прекрасный образец продукции хорезмских гончаров эпохи Золотой Орды. Чаша полусферической формы, на кольцевом поддоне, венчик отогнут наружу. Розоватый черепок сформирован из тонко молотого мелкопористого кашина. Внутренняя поверхность сосуда по краю венчика украшена полосой с переплетающимися линиями. Ниже ее идут куфические надписи, состоящие из повторяющихся слов «икбаль» («успех»). На дне чаши изобра-

жен павлин в окружении стилизованных растительных элементов, расцвеченных синими точками; его голова повернута назад, к раскрытому хвосту. На внешней поверхности сверху к низу сосуда нанесены широкие удлиненные аркообразные фигуры, очерченные двумя линиями, их детали расцвечены синими точками и зеленой чертой. Размеры чаши: Д — 20 см, дд. — 7 см, В — 8,5 см (рис. 2). Прекрасный образец вазообразного кашинного сосуда для розовой воды с изображением павлина был найден и в Куня-Ургенче (Пугаченкова 1960: 197—200).

Чаша №3 найдена в «Восточном квартале I». На её дне изображена крупная утка. Она по аналогиям относится к сосудам полусферической формы, с чуть отогнутым наружу венчиком. Сосуд на кольцевом поддоне, покрыт бесцветной поливой, подглазурная роспись дополнена рельефным орнаментом и синими точками. Птица изображена в стоящей позе, голова повернута налево в сторону хвоста, окружена стилизованными листьями и многократно повторяющимися «павлиньими глазками». Размер чаши: дд. — 7 см, высота донца (вд.) — 1 см, толщина стенок — 0,6 см (рис. 3). Посуда с изображением утки, кроме Миздахкана, встречается и в других городищах хорезмского оазиса: в Шемахакале (Вактурская 1952: рис. 29: 1, 5), Ай-Ате (Маньолов 1990: 156, рис. 4: 10), Пульжае, Джампык-кале и сельских поселениях XIII—XIV вв. (Вишневская 1963: 66, рис. 7:

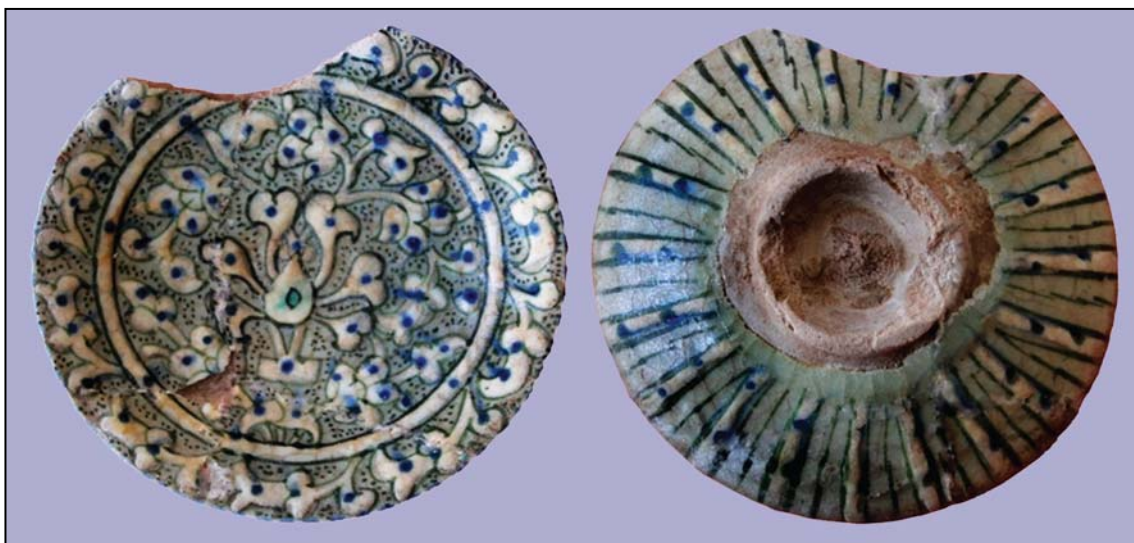


Рис. 4. Кашинная чаша № 4 с бесцветной поливой и подглазурной полихромной росписью с рельефом (фото автора).

Fig. 4. Qashan bowl no. 4 with colorless glaze and underglaze polychrome painting with relief decoration (photo by the author)

б, в). За пределами оазиса сосуды с подобными изображениями найдены в Самарканде (Пугаченкова, Ремпель 1965: рис. 295), Казахстане (Байпаков, Ерзакович 1971: рис. 36), на Северном Кавказе (Гражданкина, Ртвеладзе 1971: рис. 1: 2), Белореченских курганах (ОАК 1889: рис. 85: а, б), золотоордынских городах Поволжья (Федоров-Давыдов 1976: рис. 110) и в Сарайчике (Самашев 2000: 91, 93, табл. IV: 1—2). В домонгольское время изображение уток встречается на штампованной керамике из Мерва (Лунина 1962: 311), на поливной посуде из Самарканда (Ташходжаев 1967: 116), Чача (Брусенко 1986: 72) на пятке светильника из Ферганы (Брыкина 1972: 4, рис. 2: 3). У народов Средней Азии утки считаются символом здоровья (Пугаченкова 1967: 142).

Представленная в керамическом комплексе Миздахкана кашинная чаша № 4 имеет бесцветную поливу и подглазурную полихромную роспись с рельефом. Внутри узор нанесен на белый фон и сопровождается легким рельефом черепка, подчеркивающим основные элементы декора. Характерен темно-зеленый контур рисунка и расцветка деталей орнамента синими точками. Свободный фон растительного орнамента заполнен мелкими штрихами. Орнаментация на внутренней стороне чаши заключена в крупный медальон, окаймленный белой линией. Мотив композиции в медальоне — луковица с отходящими от неё толстыми побегами с трилистниками с точками. Наружная сторона сосуда украшена слабо рельефным арочным орнаментом, а также расцвечена кругом из то-

чек. В отличие от других видов, здесь арочный орнамент «вырождается» в вертикальные линии, упирающиеся вверх в край сосуда. Размеры чаши: Д — 14,5 см, дд. — 5 см, В — 4,5 см (рис. 4). В золотоордынских памятниках Южного Приаралья такая посуда представлена своеобразными группами поливной керамики из Шемаха-калы, Пульжай, Куна-Ургенча, Хивы. Аналогии также встречаются в материалах Селитренного городища (Зивилинская 2008: 85, рис. 43: 1), Маджара (Гражданкина, Ртвеладзе 1971: 128, рис. 1: 1) и Старого Орхеля (Абызова, Бырня, Нудельман 1981: 62—76).

Пиалообразная чаша № 5 с вертикальным, чуть загнутым вовнутрь краем, была найдена в «Восточном квартале II». Она имеет радиальную композицию. Внутренняя поверхность сосуда разделена тройными синими полосами на девять широких секторов, в которых чередуются три разновидности рисунка, выполненного зеленой и синей краской. В трех секторах изображен растительный орнамент в виде «древа жизни», во второй тройке секторов — рисунки многолепесткового цветка (хризантема), остальные три сектора заполнены точками. В центре дна чаши изображена шестиконечная звезда синего цвета, обведенная концентрическими полосами, одна из которых образована из точек с крестиками. В центре звезды — цветопальметка зеленого цвета. В промежутках между лучами звезды расположены вытянутые стилизованные листья, окруженные зелеными штрихами. По сохранившимся частям венчика можно восстановить орнамента-

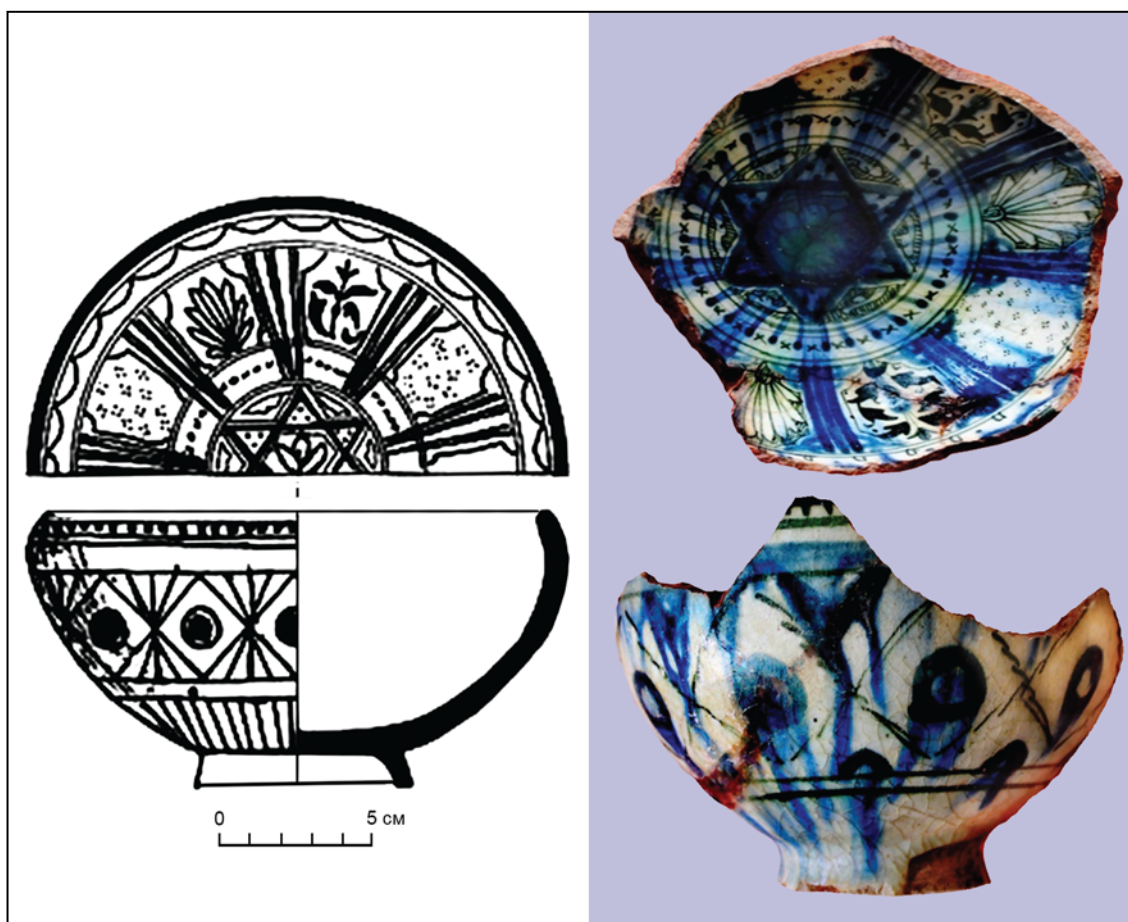


Рис. 5. Кашинная чаша №5 с бесцветной поливой и зеленой и синей кобальтовой росписью (фото и рисунок автора).

Fig. 5. Qashan bowl no. 5 with colorless glaze, green and blue cobalt painted decoration (photo and drawing by the author).

цию верхнего края сосуда. Здесь присутствует узкая полоса зеленого и синего цветов с подглазурной темно-синей рельефной точкой. Размеры чаши: Д — 16 см, дд. — 6,5 см, В — 9,5 см (рис. 5). Керамика подобного типа известна на памятниках Золотой Орды. Они найдены в караван-сараях Талайхан Ата в Хорезме (Вишневская 1958: 449, рис. 7: 1, 4), Новом Сарая (Якубовский 1931: 30, рис. 3; Федоров-Давыдов 1976: илл. 111) и Маджаре (Гражданкина, Ртвеладзе 1971: 128).

К этой категории сосудов относятся донца двух идентичных чаш №6 и №7. Стенки не сохранились. Внутренняя поверхность сосудов орнаментирована изображениями растительного характера. Узоры нанесены на белом фоне темно-зеленой и синей кобальтовой краской. В центральном круглом медальоне — изображения шестилепестковых цветов, окруженные прорисованными тонкой линией завитками и стеблями. Наружный пояс вокруг центральной композиции занят полосой с зигзагообразным мо-

тивом, фон которой заполнен вертикальной штриховкой. Судя по аналогиям из других памятников, орнаментальная композиция этих чаш была центрической. Орнаментацию внешней поверхности на этих экземплярах из-за отсутствия стенок трудно определить. Размеры донца: дд. — 9,5 см, вд. — 1,5 см, толщина стенок — 1 см (рис. 6; 7).

Чаша №8, покрытая белой поливой, в отличие от предыдущих сосудов, имеет другую композицию декора. Подглазурная роспись этой чаши выполнена на белом фоне кистью по внутреннему полю черным и темно-синим цветом в виде кругов, с заполнением из сеточки и точек. В центре дна на белом фоне выделяется темно-синяя подглазурная роспись в виде круга. Вокруг круга употреблен несложный вариант росписи — капли, которые образуют композиции из семи однотонных пятен, также образующих круг. Этот вид декора местами обогащен более крупными синими точками. Здесь керамист-художник предельно упростил методы укра-



Рис. 6. Кашинная чаша №6 с бесцветной поливой и подглазурной темно-зеленой и синей кобальтовой росписью (фото автора).

Fig. 6. Qashan bowl no.6 with colorless glaze, underglaze dark-green and blue cobalt painted decoration (photo by the author).

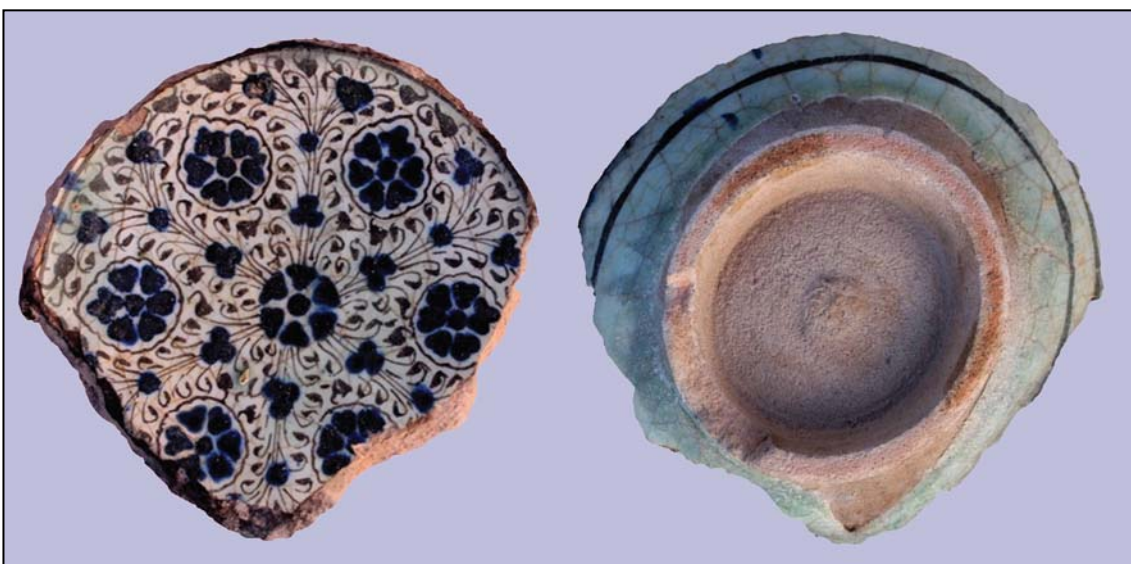


Рис. 7. Кашинная чаша №7 с бесцветной поливой и темно-зеленой и синей кобальтовой росписью (фото автора).

Fig. 7. Qashan bowl no.7 with colorless glaze, dark-green and blue cobalt painted decoration (photo by the author).

шения, сложные сюжеты росписи заменил простым незатейливым рисунком. Этот тип декора употребляется как самостоятельный способ украшения, возможно, он заимствован из образцов ближневосточной или китайской импортной керамики. Размер чаши: Д — 13 см, дд — 7,4 см, вд — 4,5 см (рис. 8).

Среди поливной керамики Миздахкана встречаются фрагменты **вазообразных сосудов** закрытых форм, покрытых кобальтовой ультрамариновой поливой (№9). Они орнаментированы подглазурным ре-

льефным эпиграфическим, сосцевидным и точечным узором, имеющим цвет белого ангоба просвечивающегося под тонким слоем глазури (рис. 9). Керамика подобного типа домонгольским памятникам Хорезма несвойственна. В XIII—XIV вв. изделия этих форм известны по находкам из Куны-Ургенча, Пулжая, Джампык-калы и Миздахкана (Пугаченкова 1960: 197—200; Кдырнязов 2015: 164). Подобная керамика на территории Золотой Орды зафиксирована в Сарай-Бату (Федоров-Давыдов 1994: 88, 89, рис. 7: 1, 132),

Маджаре (Гражданкина, Ртвеладзе 1971: 128, рис. 1: 4) и Старом Орхее (Абызова, Бырня, Нудельман 1981: 296—298).

Чаша №10 «тимуридской керамики» Миздахкана имеет вытянуто-сферическую форму, фестончатый, отогнутый наружу край, невысокий кольцевой поддон. Черепок плотный, белого цвета, глазурь бесцветная чуть голубоватая. Чаша украшена подглазурной росписью синего и зеленоватого цвета с кобальтовыми кружочками. Как и на предыдущих сосудах, центральная композиция на дне растительного характера: от шестилепесткового цветка радиально отходят шесть многожильных тонких стеблей, между которых также размещался шестилепестковый цветок, свободный от них фон местами заполнен кобальтовыми точками. Бордюр по венчику расписан расплывчатой волнистой линией, местами имеются кобальтовые завитки и точки. Поверхность внешней стенки чаши имеет орнаментальную композицию со стрелчатыми арочками типа «даури-поя». Мотив арочки, нарисованный тонкими линиями, типичен для керамики Хорезма и Мавераннахра XIV—XV вв. Размеры чаши: Д — 19,5 см, дд. — 6,5 см, В — 8 см (рис. 10).

Чаша №11, относительно крупная, цилиндро-конической формы типа «каса» на кольцевом поддоне. Подглазурная монокромная роспись черного цвета по белому ангобному фону нанесена под бирюзовой поливой. Венчик украшен обрамлением бордюром с мелкими зубчиками. Внутри на дне — круглый центральный медальон заполнен сеткой, образующейся пересечением



Рис. 8. Дно кашинной чаши №8 с бесцветной поливой и подглазурной черной и синей росписью (фото автора).

Fig. 8. Bottom of Qashan bowl no.8 with colorless glaze, black and blue underglaze painted decoration (photo by the author).

прямых линий с кобальтовыми пятнами (орнамент «мадахиль»). У края круга симметрично расположены стилизованные чередующиеся «ростки-листочки» и трехлепестковые бутоны на тонких стеблях. Они представляют собой орнаменты «сарлаухи», встречающиеся в книжных украшениях тимуридской эпохи (XV в.) (Пугаченкова 1950: 114). В отличие от других сосудов, вертикальные стенки чаши не украшены. Однако при взгляде сверху, внутренняя поверхность кажется покрытой сплошным орнаментом. Зрительный эффект достигнут относительно крупными размерами и простотой декора, стиль которого характерен для керамики Хорезма с бирюзовой поливой и подглазурной черной росписью. Наш вывод подтверждается и орнаментальным мотивом внешней поверхности

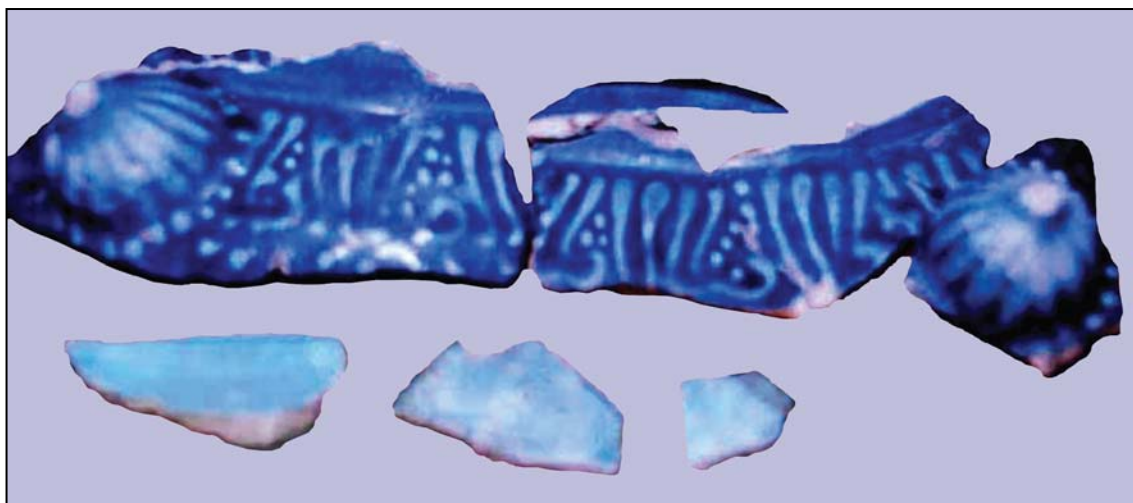


Рис. 9. Фрагменты вазообразного кашинного сосуда №9 с кобальтовой поливой, орнаментом белым ангобом и рельефом (фото автора).

Fig. 9. Fragments of vase-shaped Qashan vessel no.9 with cobalt glaze, ornamented with white slip and relief decoration (photo by the author).



Рис. 10. «Тимуридская керамика». Чаша № 10 с бесцветной поливой и подглазурной кобальтовой росписью (фото автора).

Fig. 10. "Timurid pottery". Bowl no. 10 with colorless glaze and underglaze cobalt painted decoration (photo by the author).

сосуда. Здесь присутствуют шести- и семилепестковые цветы, чередующиеся с трехлепестковыми ланцетолистыми пальметтами, по белому ангобу. Шестилепестковый цветок окрашен в черный цвет и обведен черной линией, а семилепестковый цветок имеет белый фон, не окрашен и без обвода. Этот широкий орнаментальный пояс сверху и снизу окаймлен попарно расположенными черными полосами. Под нижней полосой к донцу идут вертикальные узкие линии. Размеры чаши: Д — 13,5 см, дд. — 7,3 см, В — 7,5 см (рис. 11).

В 1994—1997 гг. в «Северном квартале» городища Миздахкан вскрыты десятки жилых сооружений, среди которых ряд помещений с поливной керамикой тимуридского времени. Среди них чаша №12 с отогнутым наружу венчиком. Внутренняя сторона имеет подглазурную роспись кобальтом растительного характера. Центральная композиция — шестилепестковый цветок — оконтурена расписной каймой, по краю расположена композиция в виде трехлепесткового



Рис. 11. «Тимуридская керамика». Чаша № 11 с бирюзовой поливой и подглазурной черной росписью (фото автора).

Fig. 11. "Timurid pottery". Bowl no. 11 with turquoise underglaze black painted decoration (photo by the author).

цветка («кольцо-локон») на длинном стебле. Окружает эти розетки орнаментальный пояс из реалистических цветков, листьев и стеблей. Над ним расположены цепочки белых точек в кобальтовом кольце. По борту идут волнообразные побеги с полупальметтами. Фон всех орнаментальных деталей оконтурен кобальтовыми линиями. По краю чуть отогнутого наружу венчика идет сплошная тонкая линия. Наружную поверхность чаши украшает орнамент в виде фигур из трех округлых лепестков, внутри которых сгруппированные точки-ягодки. Размеры чаши: Д — 17,3 см, дд. — 6,4 см, В — 8,5 см (рис. 12: 1).

Имитацией тимуридской фаянсовой посуды является великолепная местная чаша №13. Материалом этой чаши служила белый



Рис. 12. «Тимуридская керамика». 1 — чаша № 12 с бесцветной поливой и подглазурной кобальтовой росписью; 2—4 — прорисовки чаш №10—12 (фото и рисунки автора).

Fig. 12. "Timurid pottery". 1 — bowl no. 12 with colorless glaze and underglaze cobalt painted decoration; 2—4 — drawings of the bowls no. 10—12 (photo and drawings by the author).

кашин розоватого оттенка. Белая прозрачная глазурь покрывает растительную роспись темно-синим кобальтом. Форма сосуда полусферическая, с легким отгибом венчика наружу, имеет кольцевую ножку, дно чуть утолщено посередине. Внутри центральная композиция в виде шестилепесткового цветка, она в свою очередь обрамлена шестилепестковой цветочной розеткой. Второй ярус композиции также состоит из растительной росписи, покрывающей половину центральной, половину вертикальной части внутренней поверхности чаши. В них кобальтовая роспись состоит

из веток, лепестков и розеток, составленных из кружков. Корпус чаши слабо отогнут, закраина орнаментирована волнистыми гибкими побегами, листиками и завитками. Чаша имеет низкий кольцевой поддон, от которого идут вертикальные полосы арочного орнамента. Размеры чаши: Д — 21 см, дд. — 7 см, В — 8 см (рис. 13). В целом, глазурованные чаши тимуридского типа Миздахкана отличаются от других изделий заметным технологическим признаком. Черепок в изломе чисто белый, без оттенков других цветов, блестящая белизна фактуры сближает их к издели-

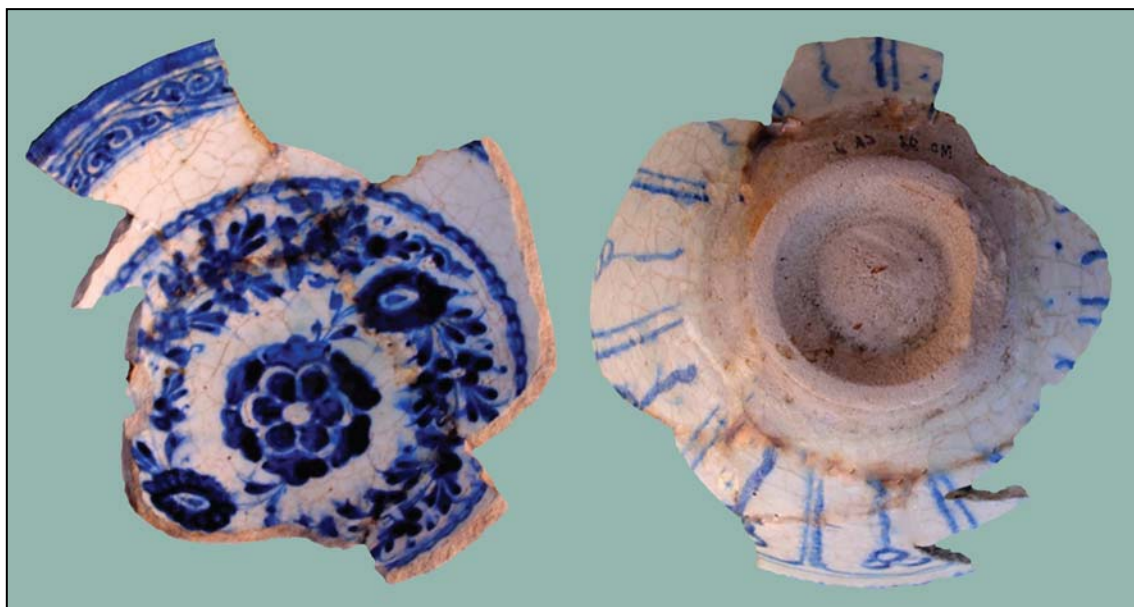


Рис. 13. «Тимуридская керамика». Чаша № 13 с бесцветной поливой и подглазурной темно-синей росписью (фото автора).

Fig. 13. "Timurid pottery". Bowl no. 13 with colorless glaze and underglaze dark blue painted decoration (photo by the author).

ям фаянсовой посуды Самарканда. Однако их профилировка и размеры аналогичны другим кашинным и красноглиняным изделиям из памятников Южного Приаралья.

Миниатюрный близкой к сферической форме **кувшинчик (кружка?)** имеет пластинчатую ручку (№14). Кашинный сосудик покрыт бесцветной поливой, имеет подглазурную кобальтовую темно-синюю и зеленую роспись на белом ангобе. Кобальтовая



Рис. 14. Миниатюрный кувшинчик (альбарелло) №14 с бесцветной поливой и подглазурной темно-синей и зеленой росписью (фото автора).

Fig. 14. Miniature jug (Albarello) no. 14 with colorless glaze and underglaze dark blue and green painted decoration (photo by the author).

орнаментация нанесена в виде вертикальных параллельных линий. Она разделяет поверхность сосуда на четыре орнаментальных пояса. Внутри них орнамент из сплетающихся растительно-цветочных побегов зеленого цвета. По верху венчика также идет горизонтальная кайма из кобальтовых точек (рис. 14). Орнаментальная композиция сосуда хорошо известна в декоративном убранстве мавзолея Наджим-ад-дин Кубра (20—30 гг. XIV в., Гургандж), Махмуд Пахлаван (30-е гг. XIV в., Хива). Однако отметим, что белый ангоб, кобальтовая и зеленоватая роспись хорошо известны и в тимуридской керамике Хорезма, Золотой Орды и Самарканда в конце XIV—XV вв. Традиции ее прослеживаются и в позднесредневековой поливной керамике Куны-Ургенча (XV—XVII вв.).

Кроме этих экземпляров, в Миздахкане встречаются и другие типы керамики тимуридской эпохи. Ранее тимуридская керамика зафиксирована в таких средневековых памятниках Южного Приаралья, как Шемаха-кала, Куны-Ургенч, Шехрлик, Вазир-Дэвкескен и Хива. Она вкупе с керамикой Миздахкана тимуридской эпохи представлена двумя типами: с ярко-синей (вариант — черной) росписью и «резервом» и с росписью темно-синей кобальтовой краской и рельефом. В этом плане изучение тимуридской керамики Хорезма позволяет определить культурное развитие области в период «Ренессанса Тимуридов». В конце XIV в.

и в XV в. начался новый этап в развитии поливной керамики Средней Азии. Среди них резко выделяется керамическая посуда и архитектурный декор с кобальтовой росписью под прозрачной бесцветной (или чуть голубоватой) глазурью. Такая керамика сначала зародилась в Самарканде, и благодаря коммуникативным возможностям Великого Шелкового пути, распространилась в различные регионы Мавераннахра, Хорезма, Казахстана, Золотой Орды, Кавказа и Руси. Новые находки тимуридской керамики на Миздахкане свидетельствуют о влиянии самаркандской школы на появление художественной посуды Хорезма. Монохромная роспись тимуридской керамики Хорезма мало отличается от самаркандской. Она возникла, как бы подражая мавереннахрской керамике, на основе местных материалов. По составу хорезмская кашинная глазурь близка к основной массе керамики Золотой Орды и Мавераннахра тимуридской эпохи.

Характерная особенность поливной, особенно кашинной керамики Миздахкана: глазурь сплошь покрывает поверхность посуды, за исключением кольцевого поддона. Исключение составляют красноглиняные гигиенические сосуды типа тувак, покрытые поливой только с внутренней стороны.

Красноглиняная поливная керамика

Эту группу керамики Миздахкана, вместе с керамикой Шемаха-калы (периферийный город XIII—XIV вв. рядом с Устюртом), можно сравнивать с высокохудожественной кашинной керамикой. Для этой группы изделий характерно изящество формы, сочность красок и колоритность росписей. Она изготовлена из глины хорошего качества, сосуды тонкостенные, черепок в изломе имеет окраску от красного до кремового. Формы красноглиняной керамики почти полностью повторяют силуэты кашинных сосудов. Среди них, как и в кашинной керамике, встречаются чаши и пиалы на кольцевом поддоне, сегментовидной или полусферической формы с прямым и отогнутым наружу венчиком. Эта группа изделий представлена также плоскодонными мисками, тарелками, кувшинчиками с широким горлом, альбарелло, светильниками (чираки) и детскими гигиеническими сосудами (туваки). Сосуды как открытых, так и закрытых форм часто с двух сторон покрыты однотонной красно-желтой, зеленой или бесцветной поливой. Редко встречаются изделия с двухцветной поливой (внутренняя и внеш-



Рис. 15. 1 — красноглиняная чаша №15 с полихромной росписью; 2 — прорисовка чаши №15; 3 — аналогия ей (фото и рисунки автора).

Fig. 15. 1 — Red-clay bowl no. 15 with polychrome painted decoration; 2 — drawing of bowl no. 15; 3 — analogy to it (photo and drawings by the author)

няя поверхность покрывались поливой разного цвета). Изделия орнаментированы геометрическим, растительным и зооморфными узорами. Иногда поливная посуда с внутренней стороны орнаментировалась комбинированным способом: наряду с гравировкой (сграффито) она имела растительно-геометрическую и абстрактную роспись.

Довольно большая **чаша** №15 с полихромной росписью в центре имеет сложный цветочный орнамент, образующий крестовидную фигуру, в середине которой вписана маленькая четырехлепестковая розетка. Поля между концами крестовидной фигуры заполнены светло-желтым сетчатым узором. Своеобразие декора чаши — это использование зеленой росписи, нанесенной в виде полос и крупных точек. Размеры чаши: Д — 20 см, дд. — 7,5 см, В — 8,8 см (рис. 15: 1, 2).

Другая чаша №16, усеченно-конической формы на кольцевом поддоне, представле-



Рис. 16. Красноглиняная чаша № 16 с полихромной росписью (фото автора).

Fig. 16. Red-clay bowl no. 16 with polychrome painted decoration (photo by the author).

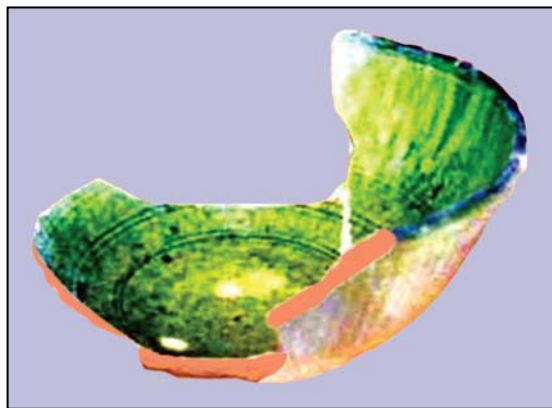


Рис. 18. Красноглиняная чаша с зеленой поливой (фото автора).

Fig. 18. Red clay bowl with green glaze (photo by the author).



Рис. 17. Красноглиняная миска с полихромной росписью, фрагмент (фото автора).

Fig. 17. Red-clay bowl with polychrome painted decoration, a fragment (photo by the author).

на крупным фрагментом. Полихромная роспись выполнена коричнево-черной и красной красками. Чаша выделяется не только своеобразным орнаментом, но и изящной формой. На внутренней стороне сосуда орнамент состоит из секторов в виде крупных листьев, изображенных веерообразно. Середина листьев украшена красным древовидным орнаментом с оранжевыми плодами, кругами точек и растительными побегами. Край венчика подчеркнут коричнево-черной подглазурной полосой. Размеры чаши: Д — 18 см, дд. — 8,5 см, В — 6,5 см (рис. 16).

Следующий сосуд представлен донной частью чаши, в центре которой на светло-кремовом ангобе, под прозрачной глазурью со слегка красноватым оттенком изображена летящая утка. Нарисованная в центре чаши фигура птицы сочетается с растительным орнаментом, выполненным черной краской. Реалистично представлены туловище, крылья и хвост. Голова утки нарисована в позе полета вверх. Распушенные перья хвоста отличают ее от изображения утки на идентич-



Рис. 19. Фрагмент красноглиняной чаши с зеленой поливой (фото автора).

Fig. 19. A fragment of red clay bowl with green glaze (photo by the author).

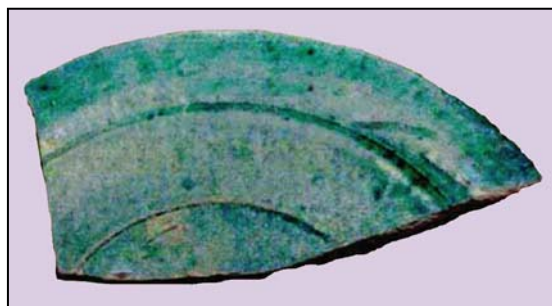


Рис. 20. Фрагмент красноглиняной тарелки с зеленой поливой (фото автора).

Fig. 20. A fragment of red clay plate with green glaze (photo by the author).



Рис. 21. Красноглиняные кувшины с зеленой поливой (фото автора).

Fig. 21. Red clay jugs with green glaze (photo by the author).

ной красноглиняной полихромной керамике из Шемаха-калы (Вактурская 1959: рис. 29, 5) и Джампык-калы. Для уток из этих памятников характерно изображение распластанных крыльев с развеваящимися перьями и собранный в пучок хвост. Здесь надо отметить, что набирающие высоту птицы изображены и на монетах Хорезма золотоордынского периода (Федоров-Давыдов 1965: табл. V: 43). Другая особенность изображения уток — в свободном полете — встречается в Южном Приаралье в основном на доньях красноглиняной посуды.

В группу сосудов открытых форм типа чаш относятся и поливные **миски**. Они отличаются от чаш большим диаметром донца и корпуса. Однако способы нанесения орнамента такие же, как у вышеописанных чаш. Плоскодонная миска имеет прямые, конически расходящиеся стенки. Роспись выполнена по светлому ангобу полихромными красками (темно-коричневого и сочно-зеленого цвета). На донце нарисован растительный узор в виде извивающихся побегов и трехлепестковая пальметта в сердцевидном обводе. Этот растительный мотив, повторяясь, образует кольцевую зону на дне сосуда. По бортику чаши расположена орнаментальная полоса, нижнюю часть

которой занимает извивающийся растительный побег. Нижняя часть бортика украшена темно-коричневой полосой. Размеры миски: дд. — 16 см, В — 5,5 см (сохранившаяся часть) (рис. 17).

Значительную группу красноглиняной керамики Миздахкана составляют изделия, покрытые **зеленой поливой**. Вся поверхность сосудов покрывалась светлым ангобом. Однотипные подглазурные врезные концентрические круги и горизонтальные канелюры украшают внутреннюю поверхность сосудов. Значительно четче выражены формы сосудов, они становятся изящнее, стенки тоньше. По функциональному назначению выделяются следующие категории сосудов: чаши, тарелки, кувшины, горшки и чираги. **Чаша** полусферической формы имеет прямой, чуть отогнутый наружу венчик, с внутренней части покрыта ярко-зеленой поливой, наружная поверхность орнаментирована вертикальными слабовыраженными линиями. Размеры: Д — 16 см, дд. — 5,5 см, В — 9,2 см (рис. 18).

К этой категории чаш относится и другой экземпляр с темно-зеленой поливой. Чаша имеет полусферическую форму, отогнутый наружу венчик. Размеры: Д — 23,5 см, дд. — 11,5 см, В — 2,8 см (рис. 19).



Рис. 22. Чираги (светильники) с зеленой поливой (фото автора).

Fig. 22. Chirags (lamps) with green glaze (photo by the author).

Эту группу изделий дополняют **тарелки** с широким бортиком и плоским, почти горизонтально отогнутым наружу венчиком (рис. 20).

К следующей группе керамики с зеленой поливой относятся фрагменты и десятки целых экземпляров **кувшинов** и светильников. В большинстве случаев встречаются кувшины с широким цилиндрическим горлом, шаровидным туловом без ручек и дном на кольцевом поддоне (тип I), широкогорлые кувшины с подцилиндрическим туловом с вертикальным рифлением (тип II) и сосуды с яйцевидным туловом и широким валиком у основания горловины (тип III) (рис. 21). Кроме того, встречаются фрагменты сероглиняных штампованных кувшинов с частичным покрытием бирюзовой поливой.

Наряду с кувшинами с зеленой поливой, имеются образцы **светильников-чирогов**

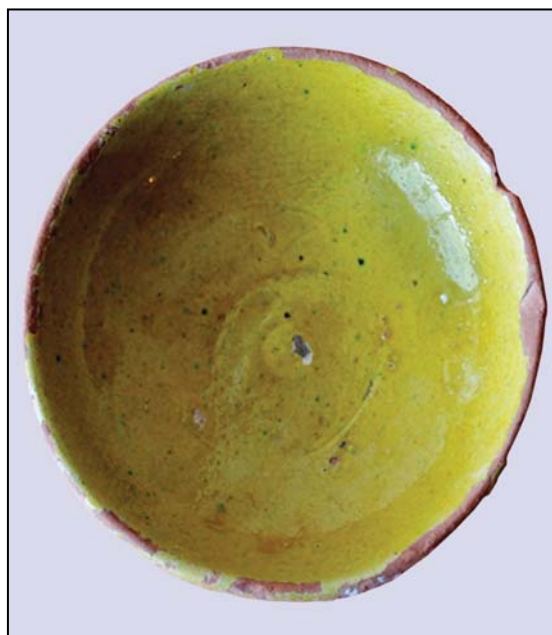


Рис. 23. Пиала с зеленой и желтой поливой (фото автора).

Fig. 23. Bowls of green and yellow glazes (photo by the author).

с округлым граненым и плоскобидным корпусом с вытянутым носиком (тип I) (рис. 22). Встречаются кашинные чираги с биконическим граненым резервуаром (тип II). Ручки у светильников часто имеют пластинчатую форму, также встречаются ручки, оформленные сверху листовидным навершием со штампованным орнаментом из растительных мотивов. Иногда встречаются и чираги с лимонно-желтой глазурью. Эту категорию керамики представляет и пиала с полусферическим корпусом на кольцевом поддоне с желтой поливой. Размеры: Д — 12,4 см, дд. — 6 см, В — 4,5 см. (рис. 23).

В Миздахкане найдены несколько экземпляров сфероконусов с бирюзовой поливой. **Поливные сфероконусы** почти одинакового размера и каплевидной формы (рис. 24) различаются по орнаментации. Одни из них имеют стенки с рельефными «шишечками», покрывающими всю поверхность сосуда (тип I). Другие сосуды гладкостенные (тип II). В Средней Азии сфероконусы известны по материалам X—XIV вв. Миздахканские сфероконусы датируются XIII—XIV вв. Их аналогии встречаются в золотоордынских городищах Северного Кавказа, Нижнего Поволжья и Средней Азии (Ртвеладзе 1974: 178—186; Галиева 2000: 45—48).

Туваки — сосуды, входящие в комплекс детских люлек, предназначенные для гигиенических целей, имеют форму суживаю-



Рис. 24. Сфероконусы с бирюзовой поливой (фото автора). Масштабы разные.

Fig. 24. Turquoise glazed sphero-conical vessels (photo by the author). Scale is different.

щегося к низу усеченно-конического резервуара с широким, горизонтально отогнутым бортиком и плоским дном. Полива темно-зеленая, покрывает сосуд с внутренней стороны. Размеры: Д — 16 см, дд. — 6 см, В — 14 см (рис. 25).

Таким образом, рассмотренная нами поливная керамика Миздахкана относится к золотоордынскому времени. Все материалы обнаружены в непереотложенных слоях XIII—XIV вв. и являлись одним из компонентов материальной культуры этого времени. Комплекс глазурованной керамики памятника имеет богатую орнаментацию. Это особен-



Рис. 25. Тувак с зеленой поливой (фото автора).

Fig. 25. Tuvak (butt) with green glaze (photo by the author).

но относится к чашеобразным (пиалообразным) сосудам, которые отличаются большим числом серий изделий, для каждой из которых, вместе с тем, характерна стандартизация формы и оформления.

Литература

- Абызова Е. Н., Бырня П. П., Нудельман А. А. 1981. *Древности старого Орхя. Золотоордынский период*. Кишинев: Штиинца.
- Байпаков К. М., Ерзакович Л. Б. 1971. *Древние города Казахстана*. Алма-Ата: Наука.
- Брусенко Л. Г. 1986. *Глазурованная керамика Чача IX—XII веков*. Ташкент: Фан.
- Брыкина Г. А. 1972. Зооморфные изображения в средневековой Фергане. *КСИА* 132, 97—102.
- Бяшимова Н. 1980. Орнаментальные мотивы кашинной керамики Мисриана. В: Массон В. М. (отв. ред.). *Новые исследования по археологии Туркменистана*. Ашхабад: Ылым, 119—136.
- Булатов Н. М. 1968. Классификация кашинной поливной керамики золотоордынских городов. *СА* (4), 85—109.
- Вактурская Н. Н. 1952. О раскопках 1948 г. на средневековом городище Шемаха-кала. *ТХАЭЭ I*. Москва: АН СССР, 173—192.
- Вактурская Н. Н. 1952. Хронологическая классификация средневековой керамики Хорезма (IX—XVII вв.). *ТХАЭЭ IV*. Москва: АН СССР, 261—342.

- Вишневская О. А. 1963. Археологические разведки на средневековых поселениях левобережного Хорезма. *МХЭ* 7. Москва: АН СССР, 54—72.
- Галиева З. Г. 2000. Сфероконические сосуды Средней Азии: к вопросу о типологии и хронологии. *Средняя Азия. Археология. История. Культура*. Москва: Государственный музей Востока, 45—48.
- Гражданкина Н. С., Ртвеладзе Э. В. 1971. Влияние Хорезма на керамическое производство золотоордынского города Маджара. *СА* (1), 127—139.
- Зивилинская Э. Д. 2008. Раскопки усадьбы на красном бутре Селитренного городища. *Степи Евразии в эпоху средневековья. Золотоордынское время* 6. Донецк: ДонНУ, 17—92.
- Кдырниязов М.-Ш., Искандерова А. Ж., Саипов С. Т. 2004. Гончарные печи средневекового Миздахкана. *Вестник ККО АН РУз* (1—2). Нукус, 102—105.
- Кдырниязов М.-Ш. 2004. Люстровый кувшин из Миздахкана. *ЗВОРАО. Новая серия XXII* (II). Санкт-Петербург, 122—124.
- Кдырниязов М.-Ш., Кдырниязов О.-Ш., Саипов С. Т. 2014. Керамическое ремесло Миздахкана. *АУ* 9 (2). Самарканд, 39—50.
- Кдырниязов М.-Ш. 2015. *Культура Хорезма в XIII—XIV вв.* Самарканд: Zarafshon.
- Кдырниязов и др. 2015: Кдырниязов М.-Ш., Саипов С. Т., Кдырниязов О.-Ш., Искандерова А. Ж. 2015. Миздахканской археологической экспедиции 30 лет. *АУ* 11 (2). Самарканд, 93—104.
- Литвинский Б. А. 1951. Отчет о работе археологической группы V отряда ЮТАКЭ в 1947 г. *Труды ЮТАКЭ II*. Ашхабад, 253—414.
- Лунина С. Б. 1960. Зооморфные сюжеты в керамике со штампованной орнаментацией из гончарной мастерской XII — начала XIII вв. в квартале керамистов Старого Мерва. *Труды ТашГУ* 172, 81—102.
- Маньлов Ю. П., Кдырниязов М.-Ш. 1984. Городище Джампык кала. *АП II*. Ташкент: Фан, 67—79.
- ОАК 1889: *Отчёт Императорской археологической комиссии за 1889 год*. Санкт-Петербург: Типография Императорской академии наук.
- Пугаченкова Г. А. 1950. Самаркандская керамика XV в. *Труды САГУ XI*. Ташкент, 114—121.
- Пугаченкова Г. А. 1960. Орнаментированный сосуд из Куня-Ургенча. *Труды ТашГУ* 182, 197—200.
- Пугаченкова Г. А. 1967. *Искусство Туркменистана*. Москва: Искусство.
- Пугаченкова Г. А., Ремпель Л. И. 1965. *История искусств Узбекистана*. Москва: Искусство.
- Саипов С. Т. 2013. Золотоордынская керамика Пулжая. *Поволжская археология* 6 (4), 214—224.
- Самашев З., Кузнецова О. В. 2000. Поливная керамика Сарайчика. *Известия МОН РК, НАН РК. Серия общественных наук* (1). Алматы, 84—100.
- Ташходжаев Ш. С. 1967. *Художественная поливная керамика Самарканда IX — начала XIII вв.* Ташкент: Фан.
- Торебеков М. Т. 2003. Раскопки жилого массива гончаров средневекового Миздахкана. *АП* (VI). Ташкент: Фан, 67—79.
- Федоров-Давыдов Г. А. 1965. Нумизматика Хорезма золотоордынского периода. *НЭ* V, 179—219.
- Федоров-Давыдов Г. А. 1976. *Искусство кочевников и Золотой Орды*. Москва: Искусство.
- Федоров-Давыдов Г. А. 1994. *Золотоордынские города Поволжья*. Москва: МГУ.
- Хожаниязов Г., Искандерова А. 1999. Поливная чаша с изображением павлина. *Вестник ККО АН РУз* (4—5). Нукус, 103—104.
- Юсупов Н., Маньлов Ю. П. 1990. Исследования средневековых городищ Восточного чинка Устюрта (Галыкумбез, Куланлы, Айата). *АП* (IV). Нукус, 146—158.
- Якубовский А. Ю. 1930. Городище Миздахкан. *ЗКВ* (V). Ленинград, 551—581.
- Якубовский А. Ю. 1931. К вопросу о происхождении ремесленной промышленности Сарая Берке. Хорезм в керамике Сарая. *ИГАИМК VI* (2), 3—48.

References

- Abyzova, E. N., Bârnea, P. P., Nudelman, A. A. 1981. *Drevnosti Starogo Orheia. Zolotoordynski period (Antiquities of Old Orhei (Golden Horde Period))*. Kishinev: "Știința" Publ. (in Russian).
- Baipakov, K. M., Erzakovich, L. B. 1971. *Drevnie goroda Kazakhstana (Ancient Towns of Kazakhstan)*. Alma-Ata: "Nauka" Publ. (in Russian).
- Brusenko, L. G. 1986. *Glazurovannaiia keramika Chacha IX—XII vekov (Glazed Pottery of Chach of 9th—12th Centuries)*. Tashkent: "Fan" Publ. (in Russian).
- Brykina, G. A. 1972. In *Kratkie soobshcheniia Instituta arkheologii (Brief Communications of the Institute of Archaeology)* 132, 97—102 (in Russian).
- Biashimova N. 1980. In Masson, V. M. (ed.). *Novye issledovaniia po arkheologii Turkmenistana (Recent Studies in the Archaeology of Turkmenistan)*. Ashkhabad: "Ylym" Publ., 119—136 (in Russian).
- Bulatov, N. M. 1968. In *Sovetskaia Arkheologiia (Soviet Archaeology)* (4), 85—109 (in Russian).
- Vakturskaia, N. N. 1952. In *Trudy Khorezmskoi arkheologo-etnograficheskoi ekspeditsii (Proceedings of Khwarazm Archaeological and Ethnographic Expedition)* I. Moscow: Academy of Sciences of the USSR, 173—192 (in Russian).
- Vakturskaia, N. N. 1952. In *Trudy Khorezmskoi arkheologo-etnograficheskoi ekspeditsii (Proceedings of Khwarazm Archaeological and Ethnographic Expedition)* IV. Moscow: Academy of Sciences of the USSR, 261—342 (in Russian).
- Vishnevskaiia, O. A. 1963. In *Materialy Khorezmskoi ekspeditsii (Proceedings of the Khwarazm Expedition)* 7. Moscow: Academy of Sciences of the USSR, 54—72 (in Russian).
- Galieva, Z. G. 2000. In Inevatkina, O. N. (ed.). *Sredniaia Aziia. Arkheologiia. Istoriia. Kul'tura (Central Asia: Archaeology, History, and Culture)*. Moscow: "Peresvet" Publ., 45—48 (in Russian).
- Grazhdankina, N. S., Rtveladze, E. V. 1971. In *Sovetskaia Arkheologiia (Soviet Archaeology)* (1), 127—139 (in Russian).
- Zivilinskaia, E. D. 2008. In Evglevskii, A. V. (ed.-in-chief). *Stepi Evropy v epokhu srednevekov'ia (Steppes of Europe in the Middle Ages)* 6. *Zolotoordynskoe vremia (The Golden Horde Time)*. Donetsk: Donetsk National University, 17—92 (in Russian).
- Kdymiazob M.-Sh., Iskanderova, A. Zh., Saipov, S. T. 2004. In *Vestnik Karakalpakskogo otdeleniia Akademii nauk Respubliki Uzbekistan (Bulletin of Karakalpak Branch, Academy of Sciences of the Republic of Uzbekistan)* (1—2). Nukus, 102—105 (in Russian).
- Kdymiazob M.-Sh. 2004. In *Zapiski Vostochnogo otdeleniia Imperatorskogo Russkogo arkheologicheskogo obshchestva (Reports of Oriental Department of the Imperial Russian Archaeological Society)*. *Novaia seriia (New Series)* XXII (II). Saint Petersburg, 122—124 (in Russian).

- Kdymiazob M.-Sh., Kdymiazob O.-Sh., Saipov, S. T. 2014. In *Arkheologiya Uzbekistana (Archaeology of Uzbekistan)* 9 (2). Samarkand, 39—50 (in Russian).
- Kdymiazob M.-Sh. 2015. *Kul'tura Khorezma v XIII—XIV vv. (Culture of Khwarazm of 13th—14th Centuries)*. Samarkand: "Zarafshon" Publ. (in Russian).
- Kdymiazob M.-Sh., Saipov, S. T., Kdymiazob O.-Sh., Iskanderova, A. Zh. 2015. In *Arkheologiya Uzbekistana (Archaeology of Uzbekistan)* 11 (2). Samarkand, 93—104 (in Russian).
- Litvinskii, B. A. 1951. In *Trudy Iuzhno-Turkmenistanskoi arkheologicheskoi kompleksnoi ekspeditsii (Papers of the Complex Archaeological Expedition in Southern Turkmenistan)* II. Ashkhabad, 253—414 (in Russian).
- Lunina, S. B. 1960. In *Trudy Tashkentskogo gosudarstvennogo universiteta (Transactions of the Tashkent State University)* 172, 81—102 (in Russian).
- Manylov, Yu. P., Kdymiazob M.-Sh. 1984. In *Arkheologiya Priaral'ia (Aral Sea Region Archaeology)* II. Tashkent: "Fan" Publ., 67—79 (in Russian).
- Otchet Imperatorskoi arkheologicheskoi komissii za 1889 god (Report of the Imperial Archaeological Commission for 1889)*. Saint Petersburg: Typography of the Imperial Academy of Sciences (in Russian).
- Pugachenkova, G. A. 1950. In *Trudy Sredneaziatskogo gosudarstvennogo universiteta (Proceedings of the Central Asian State University)* XI. Tashkent, 114—121 (in Russian).
- Pugachenkova, G. A. 1960. In *Trudy Tashkentskogo gosudarstvennogo universiteta (Transactions of the Tashkent State University)* 182, 197—200 (in Russian).
- Pugachenkova, G. A. 1967. *Iskusstvo Turkmenistana (Arts of Turkmenistan)*. Moscow: "Iskusstvo" Publ. (in Russian).
- Pugachenkova, G. A., Rempel', L. I. 1965. *Istoriia iskusstva Uzbekistana (History of Arts of Uzbekistan)*. Moscow: "Iskusstvo" Publ. (in Russian).
- Saipov, S. T. 2013. In *Povolzhskaya arkheologiya (Volga River Region Archaeology)* 6 (4), 214—224 (in Russian).
- Samashev Z., Kuznetsova, O. V. 2000. In *Izvestiia MON RK, NAN RK, seriia obshchestvennykh nauk (Bulletin of the Ministry of Education and Science of the Republic of Kazakhstan and the National Academy of Sciences of the Republic of Kazakhstan, Social Sciences Series)* (1). Almaty, 84—100 (in Russian).
- Tashkhodzhaev, Sh. S. 1967. *Khudozhestvennaia polivnaia keramika Samarkanda IX — nachala XIII vv. (Artistic Glazed Pottery of Samarkand, 9th — Early 13th Centuries)*. Tashkent: "Fan" Publ. (in Russian).
- Torebekov, M. T. 2003. In *Arkheologiya Priaral'ia (Aral Sea Region Archaeology)* (VI). Tashkent: "Fan" Publ., 67—79 (in Russian).
- Fyodorov-Davydov, G. A. 1965. In *Numizmatika i Epigrafika (Numismatics and Epigraphy)* V, 179—219 (in Russian).
- Fyodorov-Davydov, G. A. 1976. *Iskusstvo kochevnikov i Zolotoi Ord. Ocherki kul'tury i iskusstva narodov Evraziiskikh stepei i zolotoordynskikh gorodov (Art of Nomads and Golden Horde. Essays on Culture and Art of the Peoples of Eurasian Steppes and Golden Horde Cities)*. Moscow: "Iskusstvo" Publ. (in Russian).
- Fyodorov-Davydov, G. A. 1994. *Zolotoordynskie goroda Povolzh'ia (Golden Horde Towns in the Volga Area)*. Moscow: Moscow State University (in Russian).
- Khozhaniazov G., Iskanderova A. 1999. In *Vestnik Karakalpakskogo otdeleniia Akademii nauk Respubliki Uzbekistan (Bulletin of Karakalpak Branch, Academy of Sciences of the Republic of Uzbekistan)* (4—5). Nukus, 103—104 (in Russian).
- Iusupov N., Manylov, Yu. P. 1990. In *Arkheologiya Priaral'ia (Aral Sea Region Archaeology)* IV. Nukus, 146—158 (in Russian).
- Yakubovsky, A. Yu. 1930. In *Zapiski kollegii vostokovedov (Notes of the Orientalists' Collegium)* V. Leningrad, 551—581 (in Russian).
- Yakubovsky, A. Yu. 1931. In *Izvestiia Gosudarstvennoi Akademii istorii material'noi kul'tury (Reports of the State Academy for the History of Material Culture)* VI (2), 3—48 (in Russian).

Статья принята к публикации 8 сентября 2016 г.