

stratum

АРХЕОЛОГИЧЕСКИЕ ИСТОЧНИКИ
ВОСТОЧНОЙ ЕВРОПЫ

ARCHAEOLOGICAL RECORDS
OF EASTERN EUROPE

ИНСТИТУТ АРХЕОЛОГИИ им. А. Х. ХАЛИКОВА
АКАДЕМИЯ НАУК РЕСПУБЛИКИ ТАТАРСТАН

УНИВЕРСИТЕТ ВЫСШАЯ АНТРОПОЛОГИЧЕСКАЯ ШКОЛА



ПОЛИВНАЯ КЕРАМИКА СРЕДИЗЕМНОМОРЬЯ И ПРИЧЕРНОМОРЬЯ X—XVIII вв.

Том 2

*Под редакцией
С. Г. Бочарова, В. Франсуа, А. Г. Ситдикова*

Казань — Кишинев

2017

A. KH. KHALIKOV INSTITUTE OF ARCHAEOLOGY
ACADEMY OF SCIENCES OF THE REPUBLIC OF TATARSTAN

HIGH ANTHROPOLOGICAL SCHOOL UNIVERSITY



GLAZED POTTERY OF THE MEDITERRANEAN AND THE BLACK SEA REGION, 10TH–18TH CENTURIES

Volume 2

Edited by
Sergei Bocharov, Véronique François, Ayrat Sitdikov

Kazan — Kishinev

2017

Печатается по решению ученого совета

Института археологии имени А. Х. Халикова
Академии наук Республики Татарстан

Под редакцией

С. Г. Бочарова, В. Франсуа, А. Г. Ситдикова

Научные рецензенты

член-корреспондент РАН, доктор исторических наук Н. Н. Крадин,
заведующий центром политической антропологии
Института истории, археологии и этнографии народов Дальнего Востока
Дальневосточного отделения Российской Академии наук (Владивосток)

доктор хабилитат истории, доцент Н. Д. Руссев,
университет «Высшая антропологическая школа» (Кишинёв)

доктор исторических наук Ю. Б. Цетлин,
ведущий научный сотрудник Института археологии
Российской Академии наук (Москва)

ISBN 978-9975-4269-1-6.

-
- © Институт археологии им. А.Х. Халикова Академии наук Республики Татарстан
© Ответственные редакторы: С. Г. Бочаров, В. Франсуа, А. Г. Ситдинов
© Издательство «Stratum plus» Р.Р., Университет «Высшая антропологическая школа»
© Обложка: Д. А. Топал
Редактор материалов на английском языке: Ю. Д. Тимотина
Технический координатор: Ж. Б. Кроитор
Оригинал-макет: Д. А. Топал, Л. А. Мосионжник, Г. В. Засыпкина
Редактор карт: Л. А. Мосионжник
Корректор: Г. В. Засыпкина

Редакционная коллегия

канд. ист. наук **Бочаров Сергей Геннадиевич**, Институт археологии им. А. Х. Халикова АН РТ. Казань, Россия (сопредседатель редакционной коллегии)
д-р археологии **Франсуа Вероник**, Археологическая лаборатория по изучению Средиземноморья в средние века и Новое время НЦНИ. Экс-ан-Прованс, Франция (сопредседатель редакционной коллегии)
чл.-кор. АН РТ, д-р ист. наук **Ситдилов Айрат Габитович**, Институт археологии им. А. Х. Халикова АН РТ. Казань, Россия (сопредседатель редакционной коллегии)
д-р археологии **Армстронг Памела**, Оксфордский университет. Оксфорд, Великобритания
д-р, проф. **Борисов Борис**, Велико-Тырновский университет свв. Кирилла и Мефодия. Велико-Тырново, Болгария
канд. ист. наук **Волков Игорь Викторович**, Российский научно-исследовательский институт культурного и природного наследия имени Д. С. Лихачёва. Москва, Россия
д-р археологии **Джеличи Сауро**, Университет Ка Фоскари. Венеция, Италия
канд. ист. наук **Коваль Владимир Юрьевич**, Институт археологии РАН. Москва, Россия
канд. ист. наук **Масловский Андрей Николаевич**, Азовский историко-археологический и палеонтологический музей-заповедник. Азов, Россия

DESCRIEREA CIP A CAMEREI NAȚIONALE A CĂRȚII

Поливная керамика Средиземноморья и Причерноморья X—XVIII вв. = Glazed Pottery of the Mediterranean and the Black Sea Region, 10th–18th Centuries / Ин-т археологии им. А. Х. Халикова, Акад. наук Респ. Татарстан, Ун-т высш. антрополог. шк. ; под ред.: С. Г. Бочарова [и др.] ; обл.: Д. А. Топал. – Казань : Б. и. ; Кишинев : Stratum Plus : Университет «Высшая антропологическая школа», 2017 – . – (Серия «Археологические источники Восточной Европы» = «Archeological records of Eastern Europe», ISBN 978-9975-4272-6-5). – ISBN 978-9975-4269-0-9.

Том 2. – 2017. – 845 p. – Tit. paral.: lb. engl., rusă. – Texte : lb. engl., fr., ital. și alte lb. străine. – Rez.: lb. engl., rusă. – Bibliogr. la sfârșitul art. – Referințe bibliogr. în subsol. – ISBN 978-9975-4269-1-6. 1 disc optic (CD-ROM) : sd., col.; în container, 15 × 15 cm.

Cerințe de sistem: Windows 98/2000/XP, 64 Mb hard, Adobe Reader.

902/904(4)=00

П 50

Второй том специализированного продолжающегося сборника научных статей «Поливная керамика Средиземноморья и Причерноморья X—XVIII вв.» посвящён вопросам, связанным с изучением массового археологического материала — поливной керамики обширного региона, включающего страны Средиземноморья, Причерноморья, Восточной Европы, Средней Азии, Дальнего Востока и зону евразийских степей периода зрелого и позднего средневековья. Главная задача продолжающегося издания «Поливная керамика Средиземноморья и Причерноморья X—XVIII вв.» — привлечение внимания медиевистов к вопросам изучения глазурованной посуды, и в частности, введение в научный оборот как можно большего числа не известных ранее археологических комплексов, содержащих поливную керамику, а также результатов, полученных при применении различных методик физико-химического изучения керамических глин и глазурей. В сборнике приняли участие учёные из Азербайджана, Белоруссии, Болгарии, Греции, Испании, Италии, Ливана, России, Румынии, Сербии, США, Турции, Узбекистана, Украины и Франции.

Издание рассчитано на специалистов в области истории, археологии, керамологии, этнографии, музееведения, студентов исторических специальностей и всех тех, кто интересуется средневековой материальной культурой.

Printed by decision of the Academic Council

A. Kh. Khalikov Institute of Archaeology of the Academy of Sciences
of the Republic of Tatarstan

Edited by

Sergei Bocharov, Véronique François, Ayrat Sitdikov

Scientific reviewers

Corresponding Member of the Russian Academy of Sciences,
Doctor of Historical Sciences **Nikolay N. Kradin**
*Institute of History, Archaeology and Ethnography of the Peoples of the Far East
of the Far Eastern Branch of the Russian Academy of Sciences (Vladivostok)*

Doctor Habilitat of History, Docent **Nicolaj D. Russev**
High Anthropological School University (Kishinev)

Doctor of Historical Sciences **Iuryi B. Tsetlin**
*Leading Research Fellow of the Institute of Archaeology
of the Russian Academy of Sciences (Moscow)*

Editorial Board

- Candidate of Historical Sciences **Sergei G. Bocharov**. A. Kh. Khalikov Institute of Archaeology,
Tatarstan Academy of Sciences. Kazan, Russian Federation
- Doctor of Archaeology **Veronique François**. Medieval and Modern Mediterranean Archaeology
Laboratory, CNRS. Aix-en-Provence, France
- Corresponding Member of the Tatarstan Academy of Sciences, Doctor of Historical Sciences **Ayrat G.
Sitdikov**. A. Kh. Khalikov Institute of Archaeology, Tatarstan Academy of Sciences. Kazan,
Russian Federation
- Doctor of Archaeology **Pamela Armstrong**. Oxford University. United Kingdom
- Doctor, Professor **Boris Borisov**. St. Cyril and Methodius University of Veliko Tarnovo.
Bulgaria
- Candidate of Historical Sciences **Igor V. Volkov**. Russian Research Institute for Cultural and
Natural Heritage named after Dmitry Likhachev. Moscow, Russian Federation
- Doctor of Archaeology **Sauro Gelichi**. Ca' Foscari University of Venice. Italy
- Candidate of Historical Sciences **Vladimir Yu. Koval**. Institute of Archaeology of the Russian
Academy of Sciences. Moscow, Russian Federation
- Candidate of Historical Sciences **Andrey N. Maslovsky**. Azov History, Archaeology and
Palaeontology Museum-Reserve. Azov, Russian Federation

СОДЕРЖАНИЕ

Введение	15
Introduction	17

ЗАПАДНОЕ СРЕДИЗЕМНОМОРЬЕ

C. La Serra (<i>Vibo Valentia, Italia</i>). Invetriate policrome in circolazione al San Francesco di Cosenza nel Basso Medioevo. Primi dati da nuove scoperte (Calabria, Italia)	21
J. Coll Conesa (<i>Valencia, Spain</i>). Changing Tastes: from Lustreware to Polychrome Tiles. Exported Pottery from Valencia in Mediterranean Area and around (14th to 18th cc.)	31
V. Verrocchio (<i>Pescara, Italia</i>). La maiolica di Castelli (TE) nell'Adriatico Orientale fra XVI e XVIII secolo. Attuali conoscenze e prospettive di ricerca .	51

ВОСТОЧНОЕ СРЕДИЗЕМНОМОРЬЕ

E. F. Athanassopoulos (<i>Lincoln, NE, USA</i>). Medieval Glazed Pottery: Archaeological Evidence from Rural Greece	71
A. Ç. Türker (<i>Çanakkale, Turkey</i>). A Byzantine Settlement on the Kalabaklı Valley in the Hellespont: Yağcılar	91
L. Doğer (<i>İzmir, Turkey</i>), M. E. Armağan (<i>Uşak, Turkey</i>). Byzantine Glazed Pottery Finds from Aigai (Aiolis) Excavations	107
A. G. Yangaki (<i>Athens, Greece</i>). Immured Vessels in the Church of Panagia Eleousa, Kitharida, Crete	135
M. Öztaşkın (<i>Pamukkale, Turkey</i>). Byzantine and Turkish Glazed Pottery Finds from Aphrodisias	165
I. Shaddoud (<i>Aix-en-Provence, France</i>). Vaisselle de santé dans le monde arabe (VIII^e—XV^e siècles) : une restitution possible des usages grâce au croisement des sources	189
V. Bikić (<i>Belgrade, Serbia</i>). Ottoman Glazed Pottery Standardisation: The Belgrade Fortress Evidence for Production Trends	207
V. François (<i>Aix-en-Provence, France</i>). Circulation des potiers ou des modèles ? Production damascène de vaisselle ottomane « à la manière » d'Iznik	217
G. Homsy-Gottwalles (<i>Beyrouth, Liban</i>). Beyrouth post-médiévale. Étude de cas : la céramique	245

ЧЕРНОМОРСКИЙ РЕГИОН

П. Георгиев (<i>Шумен, България</i>). Колекция от византийски белоглинени съдове от средата на X век в манастира при с. Равна (североизточна България)	259
C. Paraschiv-Talmațchi (<i>Constanța, Romania</i>). Early Medieval Glazed Ceramics Discovered in the Fortifications from Hârșova and Oltina (south-east of Romania)	271
Б. Борисов (<i>Велико-Търново, България</i>). Поливная керамика из средневекового поселения у с. Полски Градец в районе г. Раднево (Южная Болгария)	287
М. Манолова-Войкова (<i>Варна, България</i>). Импортная византийская сграффито керамика из средневековых поселений в Болгарском Причерноморье	317
K. Chakarov (<i>Pavlikeni, Bulgaria</i>), D. Rabovyanov (<i>Veliko Tarnovo, Bulgaria</i>). Stone-Paste Ceramics from Tarnovgrad — the Capital of the Second Bulgarian Kingdom	327
И. А. Козырь (<i>Кропивницкий, Украина</i>), Т. Д. Боровик (<i>Киев, Украина</i>). Поливная керамика Торговицкого археологического комплекса периода Золотой Орды	335
М. В. Ельников, И. Р. Тихомолова (<i>Запорожье, Украина</i>). Тисненая керамика городища Большие Кучугуры	353
М. В. Ельников (<i>Запорожье, Украина</i>). Строительная кашинная керамика городища Конские Воды	363
И. Б. Тесленко (<i>Киев, Украина</i>). Комплекс керамики из раскопок усадьбы золотоордынского периода на территории средневекового городища в Алуште (Крым)	387
С. Г. Бочаров (<i>Казань, Россия</i>). Поселение Посидима в Юго-Восточном Крыму и его керамический комплекс (рубеж XIII—XIV вв.)	409
М. В. Дмитриенко (<i>Азов, Россия</i>). Поливные чаши с изображениями кошачьих хищников из раскопок на территории золотоордынского Азака	447
А. Н. Масловский (<i>Азов, Россия</i>). Восточнокрымский поливной импорт в золотоордынском Азаке. Вопросы хронологии	455
Н. И. Юдин (<i>Азов, Россия</i>). Кашинные чаши из раскопок в центре золотоордынского Азака	491
Е. А. Армарчук (<i>Москва, Россия</i>), А. В. Дмитриев (<i>Краснодар, Россия</i>). Поливная посуда XIII—XIV веков из Северо-Восточного Причерноморья	499
Е. И. Нарожный (<i>Армавир, Россия</i>). О находках поливной керамики XIII—XIV вв. на территории Северного Кавказа	513

С. А. Кравченко (Азов, Россия). Парадная керамика из раскопок Азака	539
С. А. Беляева, Е. Е. Фиалко (Киев, Украина). Керамика Изника конца XV— XVI вв. из раскопок Нижнего двора Аккерманской крепости	561
И. Р. Гусач (Азов, Россия). Малоазийская поливная керамика XV— XVIII вв. из раскопок в турецкой крепости Азак	581

ВОСТОЧНАЯ ЕВРОПА

К. А. Лавыш (Минск, Беларусь). Восточная и византийская поливная керамика в средневековых городах Беларуси	603
С. И. Валиулина (Казань, Россия). Ближневосточная поливная керамика рубежа X—XI и XI вв. в памятниках Среднего Поволжья	625
Т. М. Достиев (Баку, Азербайджан). Поливная керамика средневекового города Шамкир	639
К. А. Руденко (Казань, Россия). Средневековая керамика из фондов Национального музея Татарстана (предварительное сообщение)	675
Л. Ф. Недашковский, М. Б. Шигапов (Казань, Россия). Поливная керамика с золотоордынских селищ округа Укека	701
Е. М. Пигарёв (Казань, Россия). Поливная керамика Красноярского городища	713
В. Л. Егоров (Москва, Россия), Е. М. Пигарёв (Казань, Россия). Производство псевдосадаона в столице Золотой Орды — Сарае	717
В. Ю. Коваль (Москва, Россия). Глазури причерноморских средневековых посудных майолик: химический состав по данным спектрального анализа	725
В. Ю. Коваль (Москва, Россия). Импортная глазурованная керамика Московского Кремля (по раскопкам 2007 г.)	739

СРЕДНЯЯ АЗИЯ И ДАЛЬНИЙ ВОСТОК

G. Guionova, M. Bouquet (Aix-en-Provence, France). Ishkornaïa : de l'usage de la soude végétale dans les revêtements céramiques (Paykend, oasis de Boukhara, IX ^e —XIX ^e siècles)	767
Э. Ф. Гюль (Ташкент, Узбекистан). Поливная керамика Узбекистана: этапы развития	779
О.-Ш. Кдырниязов (Нукус, Узбекистан). Поливная керамика Миздахкана	795
М.-Ш. Кдырниязов (Нукус, Узбекистан). Кашин Хорезма	813
Ф. С. Татауров (Омск, Россия). Китайский фарфор с русских памятников Среднего Прииртышья XVII — первой половины XVIII вв.	835
Список сокращений	843

CONTENTS

Introduction	17
-------------------------------	-----------

WESTERN MEDITERRANEAN REGION

C. La Serra (<i>Vibo Valentia, Italy</i>). Polychrome Glazed Ware from St. Francis in Cosenza during Late Middle Ages. First data from new discoveries (Calabria, Italy)	21
J. Coll Conesa (<i>Valencia, Spain</i>). Changing Tastes: from Lustreware to Polychrome Tiles. Exported Pottery from Valencia in Mediterranean Area and around (14th to 18th cc.)	31
V. Verrocchio (<i>Pescara, Italy</i>). Castelli (Italy) Maiolica in the Eastern Adriatic between 16th and 17th Centuries. Current Knowledge and Research Perspectives	51

EASTERN MEDITERRANEAN REGION

E. F. Athanassopoulos (<i>Lincoln, NE, USA</i>). Medieval Glazed Pottery: Archaeological Evidence from Rural Greece	71
A. Ç. Türker (<i>Çanakkale, Turkey</i>). A Byzantine Settlement on the Kalabaklı Valley in the Hellespont: Yağcılar	91
L. Doğer (<i>İzmir, Turkey</i>), M. E. Armağan (<i>Uşak, Turkey</i>). Byzantine Glazed Pottery Finds from Aigai (Aiolis) Excavations	107
A. G. Yangaki (<i>Athens, Greece</i>). Immured Vessels in the Church of Panagia Eleousa, Kitharida, Crete	135
M. Öztaşkın (<i>Pamukkale, Turkey</i>). Byzantine and Turkish Glazed Pottery Finds from Aphrodisias	165
I. Shaddoud (<i>Aix-en-Provence, France</i>). Pots for Medical Uses in the Arab World (8th—15th centuries): a possible reconstruction of the uses thanks to the cross disciplinary comparison of sources	189
V. Bikić (<i>Belgrade, Serbia</i>). Ottoman Glazed Pottery Standardisation: The Belgrade Fortress Evidence for Production Trends	207
V. François (<i>Aix-en-Provence, France</i>). Circulation of Potters or Models? Damascus Pottery Production in the Style of Iznik Ware	217
G. Homsy-Gottwalles (<i>Beirut, Lebanon</i>). Post-Medieval Beirut. Case Study: the Pottery	245

BLACK SEA REGION

P. Georgiev (<i>Shumen, Bulgaria</i>). A Collection of White Clay Pottery from the Middle of the 10th Century in the Monastery at the Village of Ravna (North-Eastern Bulgaria)	259
C. Paraschiv-Talmaçhi (<i>Constanța, Romania</i>). Early Medieval Glazed Ceramics Discovered in the Fortifications from Hârșova and Oltina (south-east of Romania)	271
B. Borisov (<i>Veliko Tarnovo, Bulgaria</i>). Glazed Wares from the Medieval Settlement near Polski Gradets, Radnevo Region (Southern Bulgaria)	287
M. Manolova-Vojkova (<i>Varna, Bulgaria</i>). Import of Byzantine Sgraffito Pottery in the Medieval Towns of Bulgarian Black Sea Coast	317
K. Chakarov (<i>Pavlikeni, Bulgaria</i>), D. Rabovyanov (<i>Veliko Tarnovo, Bulgaria</i>). Stone-Paste Ceramics from Tarnovgrad — the Capital of the Second Bulgarian Kingdom	327
I.A. Kozyr (<i>Kropivnyts'kyj, Ukraine</i>), T.D. Borovyk (<i>Kiev, Ukraine</i>). Torhovytsia Archaeological Complex Glazed Ceramics of the Golden Horde Period . . .	335
M. V. Elnikov, I. R. Tihomolova (<i>Zaporozhye, Ukraine</i>). Relief Decoration Ceramics from the Bolshie Kuchugury Hillfort	353
M. V. Elnikov (<i>Zaporozhye, Ukraine</i>). Architectural Qashan Ceramics from Konskie Vody Hillfort	363
I. B. Teslenko (<i>Kiev, Ukraine</i>). Pottery Assemblage from the Excavation of a Household of the Golden Horde period on the Territory of the Medieval Settlement in Alushta (Crimea)	387
S. G. Bocharov (<i>Kazan, Russian Federation</i>). Possidima Settlement in South-Eastern Crimea and Its Pottery Complex (edge 13th — 14th centuries)	409
M. V. Dmitrienko (<i>Azov, Russian Federation</i>). Glazed Bowls with Images of Feline Predators from the Digs on the Golden Horde City of Azak	447
A. N. Maslovskiy (<i>Azov, Russian Federation</i>). East Crimean Imported Glazed Ceramics in Azak, a Golden Horde City. Questions of Chronology	455
N. I. Iudin (<i>Azov, Russian Federation</i>). Qashan Bowls from Excavations in the Centre of the Golden Horde City of Azak	491
E. A. Armarchuk (<i>Moscow, Russian Federation</i>), A. V. Dmitriev (<i>Krasnodar, Russian Federation</i>). Glazed Ware of the 13th — 14th Centuries from the North-Eastern Black Sea Region	499
E. I. Narozhny (<i>Armavir, Russian Federation</i>). About the Finds of Glazed Pottery of 13th — 14th Centuries on the Territory of the Northern Caucasus	513
S. A. Kravchenko (<i>Azov, Russian Federation</i>). Ceremonial Ceramics from the Digs in Azak	539
S. A. Belyaeva, E. E. Fialko (<i>Kiev, Ukraine</i>). Iznik Pottery of the End of 15th — 16th Centuries from the Excavation of the Lower Yard of the Akkerman Fortress	561

I.R. Gusach (<i>Azov, Russian Federation</i>). Asia Minor Glazed Ceramics of the 15th—18th Century found on the Excavated Turkish Fortress of Azak	581
--	------------

EASTERN EUROPE

K.A. Lavysh (<i>Minsk, Belarus</i>). Oriental and Byzantine Glazed Pottery in Medieval Towns on the Territory of Belarus	603
S.I. Valiulina (<i>Kazan, Russian Federation</i>). Middle Eastern Glazed Ceramics of the Turn of the 10th—11th Centuries and the 11th Century from Middle Volga Region Sites	625
T.M. Dostiyeu (<i>Baku, Azerbaijan</i>). Glazed Ceramics of Medieval Shamkir City .	639
K.A. Rudenko (<i>Kazan, Russian Federation</i>). Medieval Ceramics from the National Museum of Tatarstan (preliminary communication)	675
L.F. Nedashkovsky, M.B. Shigapov (<i>Kazan, Russian Federation</i>). Glazed Pottery from the Golden Horde Settlements of the Ukek Region	701
E.M. Pigarev (<i>Kazan, Russian Federation</i>). Glazed Pottery of the Krasny Yar Hillfort	713
V.L. Egorov (<i>Moscow, Russian Federation</i>), E.M. Pigarev (<i>Kazan, Russian Federation</i>). Production of Pseudo-Celadon in Saray, a Golden Horde Capital	717
V.Yu. Koval (<i>Moscow, Russian Federation</i>). Glazes of Black Sea Region Medieval Tableware Majolica: chemical composition according to spectral analysis	725
V.Yu. Koval (<i>Moscow, Russian Federation</i>). Imported Glazed Ceramics of the Moscow Kremlin (from 2007 year excavations)	739

CENTRAL ASIA AND FAR EAST

G. Guionova, M. Bouquet (<i>Aix-en-Provence, France</i>). Ishkornaya: the use of vegetal soda plant in ceramic coverings (Paykend, Bukhara oasis, 9th—19th centuries)	767
E.F. Gyul (<i>Tashkent, Uzbekistan</i>). Glazed Ceramics of Uzbekistan: Stages of Development	779
O.-Sh. Kdirniazob (<i>Nukus, Uzbekistan</i>). Glazed Ceramics of Mizdakhkan . .	795
M.-Sh. Kdirniazob (<i>Nukus, Uzbekistan</i>). Qashan Ceramics of Khwarezm . . .	813
F.S. Tataurov (<i>Omsk, Russian Federation</i>). Chinese Porcelain from Russian Sites of the Middle Irtysh in 17th — First Half of the 18th Centuries.	835
Abbreviations	843

В. Л. Егоров, Е. М. Пигарёв

Vadim Egorov. Doctor of Historical Sciences. State Historical Museum¹.

Егоров Вадим Леонидович. Доктор исторических наук. Государственный исторический музей.

E-mail: egorov_vl@list.ru

Evgeniy Pigarev. Candidate of Historical Sciences. Khalikov Institute of Archaeology of the Tatarstan Academy of Sciences².

Пигарев Евгений Михайлович. Кандидат исторических наук. Институт археологии им. А. Х. Халикова Академии наук Республики Татарстан.

E-mail: pigarev1967@mail.ru

Addresses: ¹ Red Square, 1, Moscow, 109012, Russian Federation; ² Butlerov St., 30, Kazan, 420012, Russian Federation

Производство псевдоселадона в столице Золотой Орды — Сарай

Keywords: Lower Volga area, Astrakhan Oblast, Golden Horde period, Selitrennoye hillfort, kilns, glazed pottery, Qashan pottery, pseudo-celadon

Ключевые слова: Нижнее Поволжье, Астраханская область, золотоордынский период, Селитренное городище, горны, поливная керамика, кашинная керамика, псевдоселадон

V. L. Egorov, E. M. Pigarev

Production of Pseudo-Celadon in Saray, a Golden Horde Capital

In 1978—1982, a large aristocratic homestead was excavated by the Archaeological Expedition of the Institute of Archaeology of Russian Academy of Sciences, in Saray (Selitrennoe hillfort, Astrakhan district) — the Golden Horde capital. This paper published finds from the potter's workshop 14-th century which produce silicious pseudo-celadon wares, a local imitation of the Chinese celadon.

V. L. Egorov, E. M. Pigarev

Производство псевдоселадона в столице Золотой Орды — Сарай

В статье приводятся материалы исследований крупной аристократической усадьбы золотоордынской столицы города Сарай (Селитренное городище), раскопанной ПАЭ ИА РАН в 1978—1982 гг. Вводится в научный оборот внутриусадебная гончарная мастерская, в которой производилась разнообразная парадная красноглиняная и кашинная посуда. Даются характеристики теплотехническим устройствам (горнам), раскопанным на территории мастерской. На основании анализа обнаруженного керамического материала (производственного брака, печного припаса и различных приспособлений для обжига поливных сосудов) выделяются горны по производству псевдоселадонов — местного подражания китайской технологии изготовления селадонов.

В течение 1978—1982 гг. ПАЭ ИА АН СССР проводились исследования на раскопе №XI, расположенном в береговой полосе центральной части Селитренного городища, общая площадь раскопа составила свыше 2000 м² (Федоров-Давыдов и др. 1979; 1980; 1981; 1982; Булатов и др. 1983; Пигарев 2015: 71—80). Здесь были раскопаны остатки крупной аристократической усадьбы, состоящей

из многоквартирного дома-дворца с жилыми и хозяйственными помещениями, мельницей, пекарней, баней, пятью домами и одной двухкамерной землянкой усадебных людей, хаузом и гончарной мастерской по производству поливной керамики. Центральный зал дома-дворца имел деревянные стены, обмазанные известкой, и хорошо сохранившийся кирпичный узорчатый пол, в центре которого нахо-

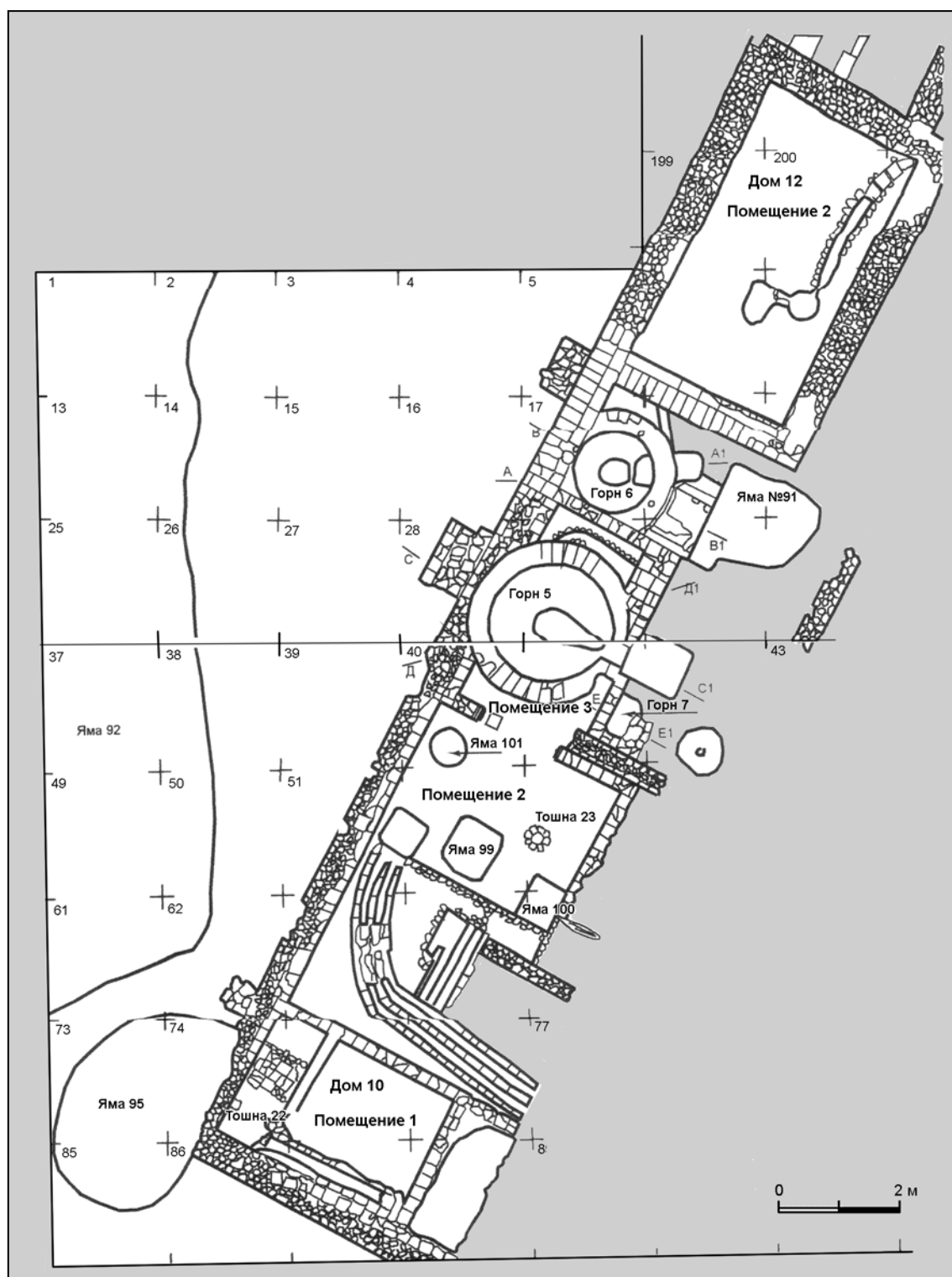


Рис. 1. Селитренное городище. Деталь плана раскопа №XI (по Булатов, Фёдоров-Давыдов 1983: рис. 11).

Fig. 1. Selitrennoe hillfort. A fragment of the plan of dig XI (after Булатов, Фёдоров-Давыдов 1983: рис. 11).

дидлась тошна (умывальник). Стены были расписаны и украшены каменными и глиняными золочёными деталями, прибитыми гвоздями. Некоторые участки стен украшали панно из многокрасочных с надглазурными росписями изразцов с золочением фольгой.

В одном из помещений располагалась ванная комната с квадратным бассейном в центре, снабженным кубурным водоотводом. К западной стене дома примыкал банный комплекс — помещение бани площадью около 60 м² с подпольной системой отопления.

Топка бани производилась снаружи посредством большой печи, над которой помещался котёл для подогрева воды. Усадьба неоднократно перестраивалась. Дом №6 в III строительном периоде (вторая половина XIV в.) из жилого помещения был превращен в производственное помещение — гончарную мастерскую, содержащую восемь горнов разных типов, предназначенных для обжига кашинной и красноглиняной поливной керамики, а также некоторых видов архитектурного декора (рис. 1; 2). Судя по наличию архитектурных жилых и производственных объектов внутри усадьбы и внутреннему интерьеру дома-дворца, она принадлежала богатому и знатному горожанину. В IV строительном периоде (начало XV в.), после запустения и разрушения усадьбы, на месте построек был возведен мавзолей. Вокруг мавзолея расположился городской некрополь.

Характеристика производственных сооружений

Горн 1 сложен из сырцового кирпича, построен вплотную к стене дома №6. Для его возведения в материковом полу дома была выкопана цилиндрическая яма с вертикальными стенками. В яме были установлены стенки топки, которые в западной части были сделаны из кирпичей, а в южной и восточной — из камней. В северной части топки было сооружено устье топки, перекрытое коробовым сводом из обломков кирпичей. Под топки чашевидный в сечении, стенки сильно прокалены и ошлакованы. Устье выходило в предтопочную яму овальной формы. Сверху на поверхности материка на заполнении ямы топки горна была установлена стенка обжигательной камеры из обломков кирпичей. Под и стенки обжигательной камеры были покрыты обмазкой. В стенках обжигательной камеры на уровне 10 см от пода сделаны отверстия, которые вели к четырем наклонным каналам, оканчивающимся вертикальными трубами.

Горн 2 был возведен в северо-западном углу дома №6 напротив горна 1. Конструкция горна 2 отличалась от предыдущего. При его сооружении в материке была выкопана прямоугольная яма с уступами. Уступы были расположены у южной, западной и восточной стены, северная стена была вертикальная. Ширина уступов 10—12 см. На них были поставлены южная, западная и восточная стенки верхней части горна. Северная стенка горна была материковой. В южной стене было

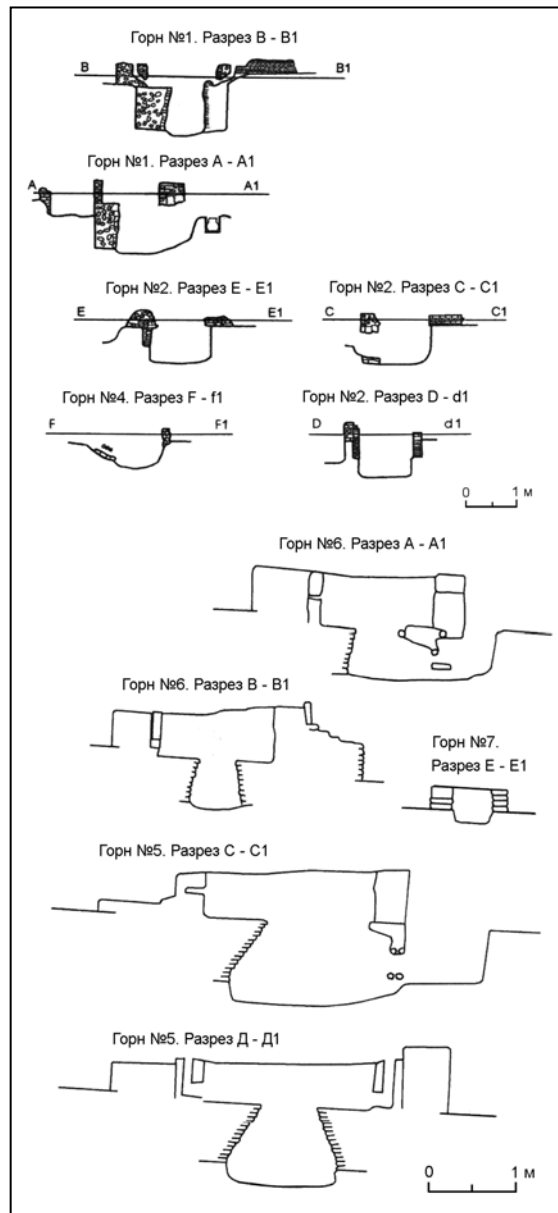
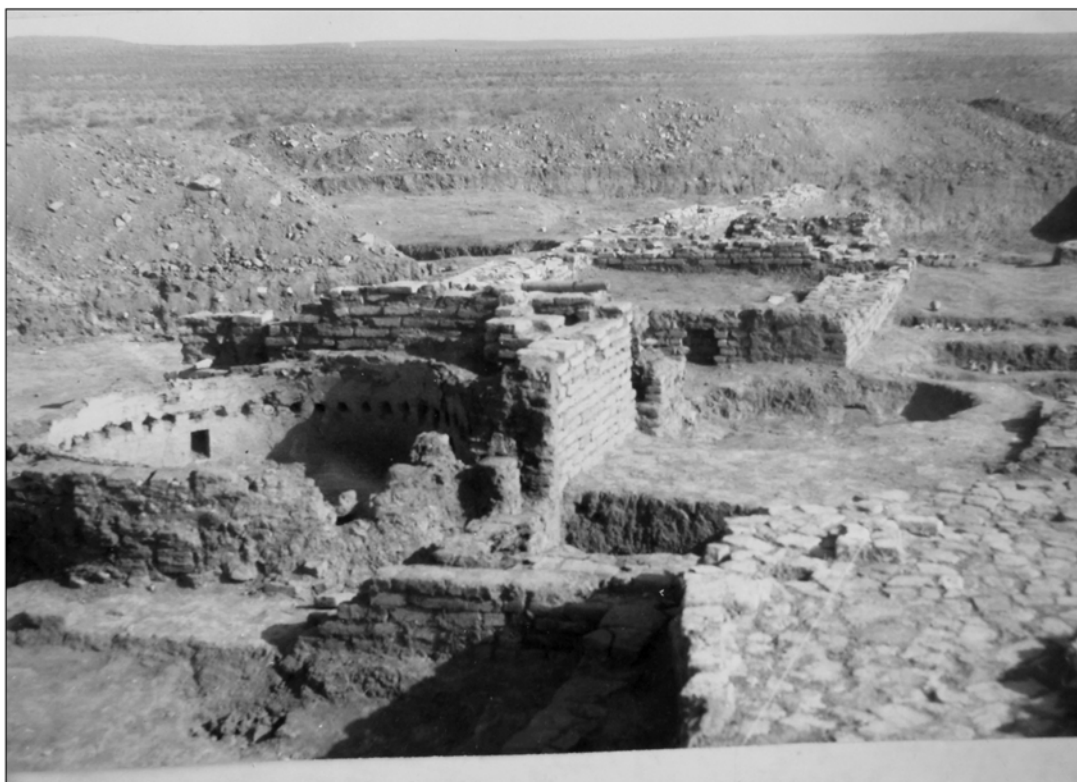


Рис. 2. Селитренное городище. Разрезы горнов раскопа №XI 1981 г. (по Федоров-Давыдов 1982: рис. 28; Булатов, Фёдоров-Давыдов 1983: рис. 36).

Fig. 2. Selitrennoe hillfort. Sections of kilns from dig XI (after Федоров-Давыдов 1982: рис. 28; Булатов, Федоров-Давыдов 1983: рис. 36).

сделано устье, под устья был выше пода топки. К югу он плавно повышался и заканчивался ямкой в предтопочной яме. Устье было перекрыто коробовым сводом. Предтопочная яма горнов 1 и 2 была единой. Перед устьями обоих горнов были сделаны углубления.

Горн 3 был пристроен к восточной стене горна 1. Он был возведен в массиве из обожжённых кирпичей и грунта, ограниченном с запада массивом горна 1, с севера — специально сооруженной стенкой. От горна 3 сохранилась только обмазка восточ-



1



2

Рис. 3. Селитренное городище. Горн №6: 1 — общий вид горна; 2 — камера обжига (фото В.Л. Егорова).

Fig. 3. Selitrennoe hillfort. Kiln no. 6: 1 — general view of the kiln; 2 — baking chamber (photo by V.L. Egorov).

ной и западной стенок топки. Остатки стен стояли на материке. Под горна покрыт сильно прокалённой обмазкой.

Горн 4 был сооружен к западу от горна 2. Для его топки в материке была выкопана яма. Над этой ямой были поставлены стенки из обломков кирпичей. Стенки и дно топки были обмазаны. Устье представляло собой канал, дно и бока которого были обложены обломками обожжённых кирпичей, перекрытый тремя обломками круглых штырей, положенных поперёк оси горна. Под штырями, таким образом, было оставлено поддувало. Между горном 2 и горном 4 была выкопана яма 63. Стенки и дно ямы были обмазаны глиной. В яме найдено большое количество шлаков, обломков кирпичей разнообразного печного припаса, поливной керамики и заготовок под поливу. К востоку от горна 4 находилась яма 67, стенки и дно которой также были обмазаны глиной. Заполнение её состояло почти целиком из золы.

Горн 5 был встроен в разрушенное помещение 3 дома №10. Горн сложен из сырцовых кирпичей. На внутренней стенке обжигательной камеры зафиксирован слой глиняной обмазки. Горн состоит из трёх частей: наземной обжигательной камеры, подземной топки и предтопочной ямы. Устья обжигательной камеры и топки обращены к востоку. Предтопочная яма прямоугольной в плане формы, дно плоское, стенки отвесные. Западная стенка ямы выложена из сырцового кирпича, отгораживая предтопочное пространство от подземной топки. Находившееся в этой стене топочное отверстие и поддувало заложены кирпичами, и вся поверхность стенки покрыта слоем глиняной обмазки. Это указывает на то, что определенный период горн работал без топочного отверстия и поддувала. Кроме того, судя по плотной забутовке, в этот период была ликвидирована и предтопочная яма, заподлицо забитая глиной. В разрезе топочная камера имеет грушевидную форму, плавно сужаясь кверху. Кверху она сужается и на поверхности пода обжигательной камеры образует вытянутое каплевидное отверстие. Стенки её выложены сырцовыми кирпичами — 15 рядов кладки от пода камеры обжига. Обжигательная камера горна в плане имеет форму правильного круга. Внешний диаметр его 2,74 м, внутренний — 2 м. В высоту стенки горна сохранились на 0,55 м. Под обжигательной камерой и внутренняя поверхность её стен покрыты глиняной обмазкой. Обращенное к востоку устье оформлено снаружи с южной и северной стороны двумя небольшими пилонами



Рис. 4. Селитренное городище. Горн №6: 1, 2 — бракованная чаша (псевдоселадон) (фото В.Л. Егорова).

Fig. 4. Selitrennoe hillfort. Kiln no. 6: 1, 2 — spoiled cup (pseudoceladon). (Photo by V.L. Egorov)

ми, каждый из которых представляет собой столбик из квадратных сырцовых кирпичей. Оба этих пилона прислонены к внешней стороне обжигательной камеры горна. В толще стенок было сделано 4 продуха, расположенных на одинаковом расстоянии друг от друга. Все они имели одинаковую конструкцию. Чтобы они не осыпались, в них были вставлены глиняные кубуры. На высоте 29 см от пода, параллельно ему, по всему кругу обжигательной камеры располагался ряд круглых отверстий, в которые в стенку под прямым углом вставлялись штыри. Всего сохранилось 40 отверстий. В двух отверстиях сохранились обломанные штыри. На северной стене обжигательной камеры заметно небольшое искривление внутрь, что свидетельствует о переходе стен на большой высоте в купольную конструкцию.

Горн 6 встроен в помещение 1 дома №12 (рис. 3: 1, 2). Размеры горна 6 меньше горна 5 — внутренний диаметр — 2 м. В высоту стенки обжигательной камеры сохранились на 0,75 м. Горн сложен из длиномерных сырцовых кирпичей. Внутренняя сторона обжигательной камеры покрыта глиняной обмазкой. Конструкция горна 6 полностью повторяет конструкцию горна 5. Горн также состоит из трех основных частей: наземной



Рис. 5. Селитренное городище. Горн №6: 1, 2 — спекшиеся чаши (псевдоселадон); 3 — печной припас (сепай) (фото В.Л. Егорова).

Fig. 5. Selitrennoe hillfort. Kiln no. 6: 1, 2 — vitrified cups (pseudo-celadon); 3 — tripods (sepai). (Photo by V.L. Egorov).

обжигательной камеры, подземной топочной камеры и предтопочной ямы. Загрузочное отверстие, топка и поддувало обращено к востоку. Предтопочная яма прямоугольной в плане формы, на самом дне топочной ямы, в стене горна, отделяющей яму от топочной камеры, проделано отверстие для поддувала. Сверху поддувало ограничено целым квадратным обожжённым кирпичом. Выше топочного отверстия находилось загрузочное отверстие, ведущее в обжигательную камеру. Под загрузочного отверстия, был выложен из лежащих вплотную друг к другу глиняных штырей, обмазанных сверху глиной. Потолок загрузочного отверстия имел сводчатое завершение. Стенки самой камеры обжига изну-

три были покрыты слоем глиняной обмазки. В толще стенки обжигательной камеры, так же, как и в горне 5, были сделаны 4 продуха, вертикальная часть продухов была оформлена глиняными кубурами. В стенке обжигательной камеры, на высоте 32 см от пода, по кругу располагался ряд отверстий для вставления глиняных штырей. Всего сохранилось 28 отверстий диаметром 6 см. В южной части обжигательной камеры, на высоте 56 см от пода, находился второй ряд отверстий для глиняных штырей (сохранилось 11 отверстий). Под обжигательной камеры был выложен квадратными сырцовыми кирпичами. В верхней части обжигательной камеры на её стенках прилипли фрагменты псевдоселадоновых зеле-

ных сосудов. В середине пода обжигательной камеры находилось овальное отверстие, ведущее в топочную камеру. В плане топочная камера имела каплевидную форму, вытянутую по линии 3-В. Стенки топочной камеры выложены кирпичами. В заполнении топочной камеры были обнаружены бракованные и спекшиеся псевдоселадоновые сосуды (пиалы, миски, фляги).

Горн 7 находится на южном борту предтопочной ямы горна 5. Западная стенка горна 7 соприкасается с южной стенкой загрузочного отверстия горна 5. Горн 7 — очень небольшой по размеру и простой по конструкции — играл, видимо, вспомогательную роль. В плане горн прямоугольный. Все стенки горна сложены из сырцового кирпича. Горн имел одну камеру.

Горн 8 вплотную примыкал с востока к горну 6. Конструкция горна очень сильно разрушена, и размеры его можно определить лишь по высокому подиуму, сложенному из обожженных кирпичей, на котором сооружен горн. Всего кладка подиума в высоту начитывается 8 рядов кирпичей. Судя по этому подиуму, размеры горна были $0,95 \times 0,86$ м. В высоту стенки горна сохранились на 24 см. Где находилось устье горна, установить не удалось. Под горна выстлан сырцовым кирпичом. На поде горна сохранился отпечаток прикипевшей к нему псевдоселадоновой пиалы.

Также на площади раскопа были исследованы ямы №54, 56, 58, 59, 63, заполнение которых состояло из комьев глины, большого числа бракованных сосудов (рис. 4: 1, 2; 5: 1, 2) многочисленного печного припаса и различных приспособлений для обжига поливных сосудов в горнах: сепай, сари, диски, штыри, раструбы (рис. 5: 3).

Из восьми горнов, раскопанных на территории усадебной мастерской, два (№3 и №8) были сильно разрушены, что не позволило установить их типологические особенности. Один горн (№7) относится к типу 8 и являлся, видимо, вспомогательным теплотехническим устройством. Горн №1 относится к типу 4. В горнах этого типа изготавливались поливные красноглиняные сосуды и штампованная сероглиняная керамика. Горны №2, 4, 5, 6 относятся к типу 7. Горны этого типа применялись для обжига поливной кашинной керамики и поливных кашинных изразцов (Пигарев 2015: 71—80).

Керамический брак, заготовки и обломки готовых изделий показывают, что в раскопанных горнах изготавливалась посуда следующих типов: 1) красноглиняные гончарные чаши: с росписью ангобом под зеленой поли-



Рис. 6. Селитренное городище. 1 — сосуд (псевдоселадон); 2 — шкатулка (псевдоселадон) (фото В.Л. Егорова).

Fig. 6. Selitrennoe hillfort. 1 — vessel (pseudo-celadon); 2 — box (pseudo-celadon). (Photo by V.L. Egorov).

вой; с росписью ангобом с рельефом под прозрачной поливой с раскраской синим и бирюзовым; с росписью ангобом под зеленой поливой с рельефом; с гравировкой по ангобу с зеленой поливой; с росписью ангобом с полихромной расцветкой под бесцветной прозрачной поливой; с росписью ангобом под желтой поливой; с росписью ангобом под коричневой поливой; с гравировкой по ангобу с желтой поливой; с росписью ангобом под прозрачной светло-желтой поливой; с резервом по ангобу; с гравировкой по ангобу и росписью коричневым и зеленым под бесцветной поливой; с гравировкой по ангобу и резервом с бирюзовой поливой; с гравировкой и зелено-коричневой росписью по ангобу под желтой поливой; с гравировкой и резервом по ангобу с коричневой поливой; тимуридская керамика; 2) кашинная посуда: с подгла-

зурной полихромной росписью без рельефа; с бирюзовой поливой и росписью черным; с подглазурной полихромной росписью с рельефом; с подглазурной росписью кобальтом и с глухой салатно-зеленой поливой, имитирующей селадон (рис. 6: 1, 2).

Особый интерес среди описанных выше образцов посуды вызывают изделия, относящиеся к типу «псевдоселадоны». Бракованные и спекшиеся образцы этого типа были найдены в горне №6 и в яме №54. С известной долей осторожности можно заключить, что в горне №6 обжигалась посуда местного производства, имитирую-

щие дальневосточный селадон. Известно, что в XIII—XIV вв. из Китая в золотоордынские центры Поволжья широко импортировалась керамика типа селадон или лунцюань-яо (Коваль 2010: 135). С развитием золотоордынской столицы, расширением внутригородских и внешних рынков увеличилась потребность в парадной (элитной) посуде, что вызвало в местном керамическом производстве волну подражаний импортным изделиям. Это явление как раз и было зафиксировано в результате исследований внутриусадебной гончарной мастерской на раскопе №XI Селитренного городища.

Литература

- Булатов Н. М., Фёдоров-Давыдов Г. А. 1983. *Отчёт о раскопках на Селитренном городище за 1982 г.* Архив ИА РАН. №9792, 9792а, 9792б.
- Коваль В. Ю. 2010. *Керамика Востока на Руси*. Москва: Наука.
- Пигарев Е. М. 2015. *Гончарное производство золотоордынского города Сарай (Селитренное городище)*. МИАП 7. Йошкар-Ола: МарГУ.
- Фёдоров-Давыдов и др. 1979: Фёдоров-Давыдов Г. А., Булатов Н. М., Егоров В. Л. 1979. *Отчёт о раскопках Селитренного городища в 1978 г.* Архив ИА РАН. №8263, 8263а, 8263б.
- Фёдоров-Давыдов и др. 1980: Фёдоров-Давыдов Г. А., Булатов Н. М., Егоров В. Л., Яблонский Л. Т., Паромов Я. М. 1980. *Отчёт о раскопках Селитренного городища в 1979 г.* Архив ИА РАН. №8266, 8266а, 8266б.
- Фёдоров-Давыдов и др. 1981: Фёдоров-Давыдов Г. А., Булатов Н. М., Егоров В. Л., Яблонский Л. Т. 1981. *Отчёт о раскопках на Селитренном городище в 1980 г.* Архив ИА РАН. №8269, 8269а.
- Фёдоров-Давыдов и др. 1982: Фёдоров-Давыдов Г. А., Егоров В. Л., Булатов Н. М. 1982. *Научный отчёт о раскопках на Селитренном городище в 1981 г.* Архив ИА РАН. №9677, 9677а, 9677б.

References

- Bulatov, N. M., Fyodorov-Davydov, G. A. 1983. *Otchet o raskopkakh na Selitrennom gorodishche za 1982 g. (Report on Archaeological Excavations in the Selitrennoe Hillfort in 1982)*. Archive of the Institute of Archaeology of the Russian Academy of Sciences, no. 9792, 9792a, 9792b (in Russian).
- Koval, V. Yu. 2010. *Keramika Vostoka na Rusi. IX—XVII veka (Oriental Ceramics in Rus' in 9th—17th Centuries)*. Moscow: "Nauka" Publ. (in Russian).
- Pigarev, E. M. 2015. *Goncharnoe proizvodstvo zolotoordynskogo goroda Sarai (Selitrennoe gorodishche) (Pottery Industry in the Golden Horde City of Saray (Selitrennoe Hillfort))*. Series: Materialy i issledovaniia po arkheologii Povolzh'ia (Materials and Research on the Archaeology of the Volga Region) 7. Yoshkar-Ola: Mari State University (in Russian).
- Fyodorov-Davydov, G. A., Bulatov, N. M., Egorov, V. L. 1979. *Otchet o raskopkakh Selitrennogo gorodishcha v 1978 g. (Report on Archaeological Excavations in the Selitrennoe Hillfort in 1978)*. Archive of the Institute of Archaeology of the Russian Academy of Sciences, no. 8263, 8263a, 8263b (in Russian).
- Fyodorov-Davydov, G. A., Bulatov, N. M., Egorov, V. L., Yablonsky, L. T., Paromov, Ya. M. 1980. *Otchet o raskopkakh Selitrennogo gorodishcha v 1979 g. (Report on Archaeological Excavations in the Selitrennoe Hillfort in 1979)*. Archive of the Institute of Archaeology of the Russian Academy of Sciences, no. 8266, 8266a, 8266b (in Russian).
- Fyodorov-Davydov, G. A., Bulatov, N. M., Egorov, V. L., Yablonsky, L. T. 1981. *Otchet o raskopkakh na Selitrennom gorodishche v 1980 g. (Report on Archaeological Excavations in the Selitrennoe Hillfort in 1980)*. Archive of the Institute of Archaeology of the Russian Academy of Sciences, no. 8269, 8269a (in Russian).
- Fyodorov-Davydov, G. A., Egorov, V. L., Bulatov, N. M. 1982. *Nauchnyi otchet o raskopkakh na Selitrennom gorodishche v 1981 g. (Scientific Report on Archaeological Excavations in the Selitrennoe Hillfort in 1981)*. Archive of the Institute of Archaeology of the Russian Academy of Sciences, no. 9677, 9677a, 9677b (in Russian).

Статья принята к публикации 8 сентября 2016 г.