

stratum

АРХЕОЛОГИЧЕСКИЕ ИСТОЧНИКИ
ВОСТОЧНОЙ ЕВРОПЫ

ARCHAEOLOGICAL RECORDS
OF EASTERN EUROPE

ИНСТИТУТ АРХЕОЛОГИИ им. А. Х. ХАЛИКОВА
АКАДЕМИЯ НАУК РЕСПУБЛИКИ ТАТАРСТАН

УНИВЕРСИТЕТ ВЫСШАЯ АНТРОПОЛОГИЧЕСКАЯ ШКОЛА



ПОЛИВНАЯ КЕРАМИКА СРЕДИЗЕМНОМОРЬЯ И ПРИЧЕРНОМОРЬЯ X—XVIII вв.

Том 2

*Под редакцией
С. Г. Бочарова, В. Франсуа, А. Г. Ситдикова*

Казань — Кишинев

2017

A. KH. KHALIKOV INSTITUTE OF ARCHAEOLOGY
ACADEMY OF SCIENCES OF THE REPUBLIC OF TATARSTAN

HIGH ANTHROPOLOGICAL SCHOOL UNIVERSITY



GLAZED POTTERY OF THE MEDITERRANEAN AND THE BLACK SEA REGION, 10TH–18TH CENTURIES

Volume 2

Edited by
Sergei Bocharov, Véronique François, Ayrat Sitdikov

Kazan — Kishinev

2017

Печатается по решению ученого совета

Института археологии имени А. Х. Халикова
Академии наук Республики Татарстан

Под редакцией

С. Г. Бочарова, В. Франсуа, А. Г. Ситдикова

Научные рецензенты

член-корреспондент РАН, доктор исторических наук Н. Н. Крадин,
заведующий центром политической антропологии
Института истории, археологии и этнографии народов Дальнего Востока
Дальневосточного отделения Российской Академии наук (Владивосток)

доктор хабилитат истории, доцент Н. Д. Руссев,
университет «Высшая антропологическая школа» (Кишинёв)

доктор исторических наук Ю. Б. Цетлин,
ведущий научный сотрудник Института археологии
Российской Академии наук (Москва)

ISBN 978-9975-4269-1-6.

-
- © Институт археологии им. А.Х. Халикова Академии наук Республики Татарстан
© Ответственные редакторы: С. Г. Бочаров, В. Франсуа, А. Г. Ситдинов
© Издательство «Stratum plus» Р.Р., Университет «Высшая антропологическая школа»
© Обложка: Д. А. Топал
Редактор материалов на английском языке: Ю. Д. Тимотина
Технический координатор: Ж. Б. Кроитор
Оригинал-макет: Д. А. Топал, Л. А. Мосионжник, Г. В. Засыпкина
Редактор карт: Л. А. Мосионжник
Корректор: Г. В. Засыпкина

Редакционная коллегия

канд. ист. наук **Бочаров Сергей Геннадиевич**, Институт археологии им. А. Х. Халикова АН РТ. Казань, Россия (сопредседатель редакционной коллегии)
д-р археологии **Франсуа Вероник**, Археологическая лаборатория по изучению Средиземноморья в средние века и Новое время НЦНИ. Экс-ан-Прованс, Франция (сопредседатель редакционной коллегии)
чл.-кор. АН РТ, д-р ист. наук **Ситдилов Айрат Габитович**, Институт археологии им. А. Х. Халикова АН РТ. Казань, Россия (сопредседатель редакционной коллегии)
д-р археологии **Армстронг Памела**, Оксфордский университет. Оксфорд, Великобритания
д-р, проф. **Борисов Борис**, Велико-Тырновский университет свв. Кирилла и Мефодия. Велико-Тырново, Болгария
канд. ист. наук **Волков Игорь Викторович**, Российский научно-исследовательский институт культурного и природного наследия имени Д. С. Лихачёва. Москва, Россия
д-р археологии **Джеличи Сауро**, Университет Ка Фоскари. Венеция, Италия
канд. ист. наук **Коваль Владимир Юрьевич**, Институт археологии РАН. Москва, Россия
канд. ист. наук **Масловский Андрей Николаевич**, Азовский историко-археологический и палеонтологический музей-заповедник. Азов, Россия

DESCRIEREA CIP A CAMEREI NAȚIONALE A CĂRȚII

Поливная керамика Средиземноморья и Причерноморья X—XVIII вв. = Glazed Pottery of the Mediterranean and the Black Sea Region, 10th–18th Centuries / Ин-т археологии им. А. Х. Халикова, Акад. наук Респ. Татарстан, Ун-т высш. антрополог. шк. ; под ред.: С. Г. Бочарова [и др.] ; обл.: Д. А. Топал. – Казань : Б. и. ; Кишинев : Stratum Plus : Университет «Высшая антропологическая школа», 2017 – . – (Серия «Археологические источники Восточной Европы» = «Archeological records of Eastern Europe», ISBN 978-9975-4272-6-5). – ISBN 978-9975-4269-0-9.

Том 2. – 2017. – 845 p. – Tit. paral.: lb. engl., rusă. – Texte : lb. engl., fr., ital. și alte lb. străine. – Rez.: lb. engl., rusă. – Bibliogr. la sfârșitul art. – Referințe bibliogr. în subsol. – ISBN 978-9975-4269-1-6. 1 disc optic (CD-ROM) : sd., col.; în container, 15 × 15 cm.

Cerințe de sistem: Windows 98/2000/XP, 64 Mb hard, Adobe Reader.

902/904(4)=00

П 50

Второй том специализированного продолжающегося сборника научных статей «Поливная керамика Средиземноморья и Причерноморья X—XVIII вв.» посвящён вопросам, связанным с изучением массового археологического материала — поливной керамики обширного региона, включающего страны Средиземноморья, Причерноморья, Восточной Европы, Средней Азии, Дальнего Востока и зону евразийских степей периода зрелого и позднего средневековья. Главная задача продолжающегося издания «Поливная керамика Средиземноморья и Причерноморья X—XVIII вв.» — привлечение внимания медиевистов к вопросам изучения глазурованной посуды, и в частности, введение в научный оборот как можно большего числа не известных ранее археологических комплексов, содержащих поливную керамику, а также результатов, полученных при применении различных методик физико-химического изучения керамических глин и глазурей. В сборнике приняли участие учёные из Азербайджана, Белоруссии, Болгарии, Греции, Испании, Италии, Ливана, России, Румынии, Сербии, США, Турции, Узбекистана, Украины и Франции.

Издание рассчитано на специалистов в области истории, археологии, керамологии, этнографии, музееведения, студентов исторических специальностей и всех тех, кто интересуется средневековой материальной культурой.

Printed by decision of the Academic Council

A. Kh. Khalikov Institute of Archaeology of the Academy of Sciences
of the Republic of Tatarstan

Edited by

Sergei Bocharov, Véronique François, Ayrat Sitdikov

Scientific reviewers

Corresponding Member of the Russian Academy of Sciences,
Doctor of Historical Sciences **Nikolay N. Kradin**
*Institute of History, Archaeology and Ethnography of the Peoples of the Far East
of the Far Eastern Branch of the Russian Academy of Sciences (Vladivostok)*

Doctor Habilitat of History, Docent **Nicolaj D. Russev**
High Anthropological School University (Kishinev)

Doctor of Historical Sciences **Iuryi B. Tsetlin**
*Leading Research Fellow of the Institute of Archaeology
of the Russian Academy of Sciences (Moscow)*

Editorial Board

Candidate of Historical Sciences **Sergei G. Bocharov**. A. Kh. Khalikov Institute of Archaeology,
Tatarstan Academy of Sciences. Kazan, Russian Federation
Doctor of Archaeology **Veronique François**. Medieval and Modern Mediterranean Archaeology
Laboratory, CNRS. Aix-en-Provence, France
Corresponding Member of the Tatarstan Academy of Sciences, Doctor of Historical Sciences **Ayrat G.
Sitdikov**. A. Kh. Khalikov Institute of Archaeology, Tatarstan Academy of Sciences. Kazan,
Russian Federation
Doctor of Archaeology **Pamela Armstrong**. Oxford University. United Kingdom
Doctor, Professor **Boris Borisov**. St. Cyril and Methodius University of Veliko Tarnovo.
Bulgaria
Candidate of Historical Sciences **Igor V. Volkov**. Russian Research Institute for Cultural and
Natural Heritage named after Dmitry Likhachev. Moscow, Russian Federation
Doctor of Archaeology **Sauro Gelichi**. Ca' Foscari University of Venice. Italy
Candidate of Historical Sciences **Vladimir Yu. Koval**. Institute of Archaeology of the Russian
Academy of Sciences. Moscow, Russian Federation
Candidate of Historical Sciences **Andrey N. Maslovsky**. Azov History, Archaeology and
Palaeontology Museum-Reserve. Azov, Russian Federation

СОДЕРЖАНИЕ

Введение	15
Introduction	17

ЗАПАДНОЕ СРЕДИЗЕМНОМОРЬЕ

C. La Serra (<i>Vibo Valentia, Italia</i>). Invetriate policrome in circolazione al San Francesco di Cosenza nel Basso Medioevo. Primi dati da nuove scoperte (Calabria, Italia)	21
J. Coll Conesa (<i>Valencia, Spain</i>). Changing Tastes: from Lustreware to Polychrome Tiles. Exported Pottery from Valencia in Mediterranean Area and around (14th to 18th cc.)	31
V. Verrocchio (<i>Pescara, Italia</i>). La maiolica di Castelli (TE) nell'Adriatico Orientale fra XVI e XVIII secolo. Attuali conoscenze e prospettive di ricerca .	51

ВОСТОЧНОЕ СРЕДИЗЕМНОМОРЬЕ

E. F. Athanassopoulos (<i>Lincoln, NE, USA</i>). Medieval Glazed Pottery: Archaeological Evidence from Rural Greece	71
A. Ç. Türker (<i>Çanakkale, Turkey</i>). A Byzantine Settlement on the Kalabaklı Valley in the Hellespont: Yağcılar	91
L. Doğer (<i>İzmir, Turkey</i>), M. E. Armağan (<i>Uşak, Turkey</i>). Byzantine Glazed Pottery Finds from Aigai (Aiolis) Excavations	107
A. G. Yangaki (<i>Athens, Greece</i>). Immured Vessels in the Church of Panagia Eleousa, Kitharida, Crete	135
M. Öztaşkın (<i>Pamukkale, Turkey</i>). Byzantine and Turkish Glazed Pottery Finds from Aphrodisias	165
I. Shaddoud (<i>Aix-en-Provence, France</i>). Vaisselle de santé dans le monde arabe (VIII^e—XV^e siècles) : une restitution possible des usages grâce au croisement des sources	189
V. Bikić (<i>Belgrade, Serbia</i>). Ottoman Glazed Pottery Standardisation: The Belgrade Fortress Evidence for Production Trends	207
V. François (<i>Aix-en-Provence, France</i>). Circulation des potiers ou des modèles ? Production damascène de vaisselle ottomane « à la manière » d'Iznik	217
G. Homsy-Gottwalles (<i>Beyrouth, Liban</i>). Beyrouth post-médiévale. Étude de cas : la céramique	245

ЧЕРНОМОРСКИЙ РЕГИОН

П. Георгиев (<i>Шумен, България</i>). Колекция от византийски белоглинени съдове от средата на X век в манастира при с. Равна (североизточна България)	259
C. Paraschiv-Talmațchi (<i>Constanța, Romania</i>). Early Medieval Glazed Ceramics Discovered in the Fortifications from Hârșova and Oltina (south-east of Romania)	271
Б. Борисов (<i>Велико-Търново, България</i>). Поливная керамика из средневекового поселения у с. Полски Градец в районе г. Раднево (Южная Болгария)	287
М. Манолова-Войкова (<i>Варна, България</i>). Импортная византийская сграффито керамика из средневековых поселений в Болгарском Причерноморье	317
K. Chakarov (<i>Pavlikeni, Bulgaria</i>), D. Rabovyanov (<i>Veliko Tarnovo, Bulgaria</i>). Stone-Paste Ceramics from Tarnovgrad — the Capital of the Second Bulgarian Kingdom	327
И. А. Козырь (<i>Кропивницкий, Украина</i>), Т. Д. Боровик (<i>Киев, Украина</i>). Поливная керамика Торговицкого археологического комплекса периода Золотой Орды	335
М. В. Ельников, И. Р. Тихомолова (<i>Запорожье, Украина</i>). Тисненая керамика городища Большие Кучугуры	353
М. В. Ельников (<i>Запорожье, Украина</i>). Строительная кашинная керамика городища Конские Воды	363
И. Б. Тесленко (<i>Киев, Украина</i>). Комплекс керамики из раскопок усадьбы золотоордынского периода на территории средневекового городища в Алуште (Крым)	387
С. Г. Бочаров (<i>Казань, Россия</i>). Поселение Посидима в Юго-Восточном Крыму и его керамический комплекс (рубеж XIII—XIV вв.)	409
М. В. Дмитриенко (<i>Азов, Россия</i>). Поливные чаши с изображениями кошачьих хищников из раскопок на территории золотоордынского Азака	447
А. Н. Масловский (<i>Азов, Россия</i>). Восточнокрымский поливной импорт в золотоордынском Азаке. Вопросы хронологии	455
Н. И. Юдин (<i>Азов, Россия</i>). Кашинные чаши из раскопок в центре золотоордынского Азака	491
Е. А. Армарчук (<i>Москва, Россия</i>), А. В. Дмитриев (<i>Краснодар, Россия</i>). Поливная посуда XIII—XIV веков из Северо-Восточного Причерноморья	499
Е. И. Нарожный (<i>Армавир, Россия</i>). О находках поливной керамики XIII—XIV вв. на территории Северного Кавказа	513

С. А. Кравченко (Азов, Россия). Парадная керамика из раскопок Азака	539
С. А. Беляева, Е. Е. Фиалко (Киев, Украина). Керамика Изника конца XV— XVI вв. из раскопок Нижнего двора Аккерманской крепости	561
И. Р. Гусач (Азов, Россия). Малоазийская поливная керамика XV— XVIII вв. из раскопок в турецкой крепости Азак	581

ВОСТОЧНАЯ ЕВРОПА

К. А. Лавыш (Минск, Беларусь). Восточная и византийская поливная керамика в средневековых городах Беларуси	603
С. И. Валиулина (Казань, Россия). Ближневосточная поливная керамика рубежа X—XI и XI вв. в памятниках Среднего Поволжья	625
Т. М. Достиев (Баку, Азербайджан). Поливная керамика средневекового города Шамкир	639
К. А. Руденко (Казань, Россия). Средневековая керамика из фондов Национального музея Татарстана (предварительное сообщение)	675
Л. Ф. Недашковский, М. Б. Шигапов (Казань, Россия). Поливная керамика с золотоордынских селищ округа Укека	701
Е. М. Пигарёв (Казань, Россия). Поливная керамика Красноярского городища	713
В. Л. Егоров (Москва, Россия), Е. М. Пигарёв (Казань, Россия). Производство псевдоселадона в столице Золотой Орды — Сарае	717
В. Ю. Коваль (Москва, Россия). Глазури причерноморских средневековых посудных майолик: химический состав по данным спектрального анализа	725
В. Ю. Коваль (Москва, Россия). Импортная глазурованная керамика Московского Кремля (по раскопкам 2007 г.)	739

СРЕДНЯЯ АЗИЯ И ДАЛЬНИЙ ВОСТОК

G. Guionova, M. Bouquet (Aix-en-Provence, France). Ishkornaïa : de l'usage de la soude végétale dans les revêtements céramiques (Paykend, oasis de Boukhara, IX ^e —XIX ^e siècles)	767
Э. Ф. Гюль (Ташкент, Узбекистан). Поливная керамика Узбекистана: этапы развития	779
О.-Ш. Кдырниязов (Нукус, Узбекистан). Поливная керамика Миздахкана	795
М.-Ш. Кдырниязов (Нукус, Узбекистан). Кашин Хорезма	813
Ф. С. Татауров (Омск, Россия). Китайский фарфор с русских памятников Среднего Прииртышья XVII — первой половины XVIII вв.	835
Список сокращений	843

CONTENTS

Introduction	17
-------------------------------	-----------

WESTERN MEDITERRANEAN REGION

C. La Serra (<i>Vibo Valentia, Italy</i>). Polychrome Glazed Ware from St. Francis in Cosenza during Late Middle Ages. First data from new discoveries (Calabria, Italy)	21
J. Coll Conesa (<i>Valencia, Spain</i>). Changing Tastes: from Lustreware to Polychrome Tiles. Exported Pottery from Valencia in Mediterranean Area and around (14th to 18th cc.)	31
V. Verrocchio (<i>Pescara, Italy</i>). Castelli (Italy) Maiolica in the Eastern Adriatic between 16th and 17th Centuries. Current Knowledge and Research Perspectives	51

EASTERN MEDITERRANEAN REGION

E. F. Athanassopoulos (<i>Lincoln, NE, USA</i>). Medieval Glazed Pottery: Archaeological Evidence from Rural Greece	71
A. Ç. Türker (<i>Çanakkale, Turkey</i>). A Byzantine Settlement on the Kalabaklı Valley in the Hellespont: Yağcılar	91
L. Doğer (<i>İzmir, Turkey</i>), M. E. Armağan (<i>Uşak, Turkey</i>). Byzantine Glazed Pottery Finds from Aigai (Aiolis) Excavations	107
A. G. Yangaki (<i>Athens, Greece</i>). Immured Vessels in the Church of Panagia Eleousa, Kitharida, Crete	135
M. Öztaşkın (<i>Pamukkale, Turkey</i>). Byzantine and Turkish Glazed Pottery Finds from Aphrodisias	165
I. Shaddoud (<i>Aix-en-Provence, France</i>). Pots for Medical Uses in the Arab World (8th—15th centuries): a possible reconstruction of the uses thanks to the cross disciplinary comparison of sources	189
V. Bikić (<i>Belgrade, Serbia</i>). Ottoman Glazed Pottery Standardisation: The Belgrade Fortress Evidence for Production Trends	207
V. François (<i>Aix-en-Provence, France</i>). Circulation of Potters or Models? Damascus Pottery Production in the Style of Iznik Ware	217
G. Homsy-Gottwalles (<i>Beirut, Lebanon</i>). Post-Medieval Beirut. Case Study: the Pottery	245

BLACK SEA REGION

P. Georgiev (<i>Shumen, Bulgaria</i>). A Collection of White Clay Pottery from the Middle of the 10th Century in the Monastery at the Village of Ravna (North-Eastern Bulgaria)	259
C. Paraschiv-Talmaçhi (<i>Constanța, Romania</i>). Early Medieval Glazed Ceramics Discovered in the Fortifications from Hârșova and Oltina (south-east of Romania)	271
B. Borisov (<i>Veliko Tarnovo, Bulgaria</i>). Glazed Wares from the Medieval Settlement near Polski Gradets, Radnevo Region (Southern Bulgaria)	287
M. Manolova-Vojkova (<i>Varna, Bulgaria</i>). Import of Byzantine Sgraffito Pottery in the Medieval Towns of Bulgarian Black Sea Coast	317
K. Chakarov (<i>Pavlikeni, Bulgaria</i>), D. Rabovyanov (<i>Veliko Tarnovo, Bulgaria</i>). Stone-Paste Ceramics from Tarnovgrad — the Capital of the Second Bulgarian Kingdom	327
I.A. Kozyr (<i>Kropivnyts'kyj, Ukraine</i>), T.D. Borovyk (<i>Kiev, Ukraine</i>). Torhovytsia Archaeological Complex Glazed Ceramics of the Golden Horde Period . . .	335
M. V. Elnikov, I. R. Tihomolova (<i>Zaporozhye, Ukraine</i>). Relief Decoration Ceramics from the Bolshie Kuchugury Hillfort	353
M. V. Elnikov (<i>Zaporozhye, Ukraine</i>). Architectural Qashan Ceramics from Konskie Vody Hillfort	363
I. B. Teslenko (<i>Kiev, Ukraine</i>). Pottery Assemblage from the Excavation of a Household of the Golden Horde period on the Territory of the Medieval Settlement in Alushta (Crimea)	387
S. G. Bocharov (<i>Kazan, Russian Federation</i>). Possidima Settlement in South-Eastern Crimea and Its Pottery Complex (edge 13th — 14th centuries)	409
M. V. Dmitrienko (<i>Azov, Russian Federation</i>). Glazed Bowls with Images of Feline Predators from the Digs on the Golden Horde City of Azak	447
A. N. Maslovskiy (<i>Azov, Russian Federation</i>). East Crimean Imported Glazed Ceramics in Azak, a Golden Horde City. Questions of Chronology	455
N. I. Iudin (<i>Azov, Russian Federation</i>). Qashan Bowls from Excavations in the Centre of the Golden Horde City of Azak	491
E. A. Armarchuk (<i>Moscow, Russian Federation</i>), A. V. Dmitriev (<i>Krasnodar, Russian Federation</i>). Glazed Ware of the 13th — 14th Centuries from the North-Eastern Black Sea Region	499
E. I. Narozhny (<i>Armavir, Russian Federation</i>). About the Finds of Glazed Pottery of 13th — 14th Centuries on the Territory of the Northern Caucasus	513
S. A. Kravchenko (<i>Azov, Russian Federation</i>). Ceremonial Ceramics from the Digs in Azak	539
S. A. Belyaeva, E. E. Fialko (<i>Kiev, Ukraine</i>). Iznik Pottery of the End of 15th — 16th Centuries from the Excavation of the Lower Yard of the Akkerman Fortress	561

I.R. Gusach (<i>Azov, Russian Federation</i>). Asia Minor Glazed Ceramics of the 15th—18th Century found on the Excavated Turkish Fortress of Azak	581
--	------------

EASTERN EUROPE

K.A. Lavysh (<i>Minsk, Belarus</i>). Oriental and Byzantine Glazed Pottery in Medieval Towns on the Territory of Belarus	603
S.I. Valiulina (<i>Kazan, Russian Federation</i>). Middle Eastern Glazed Ceramics of the Turn of the 10th—11th Centuries and the 11th Century from Middle Volga Region Sites	625
T.M. Dostiyeu (<i>Baku, Azerbaijan</i>). Glazed Ceramics of Medieval Shamkir City .	639
K.A. Rudenko (<i>Kazan, Russian Federation</i>). Medieval Ceramics from the National Museum of Tatarstan (preliminary communication)	675
L.F. Nedashkovsky, M.B. Shigapov (<i>Kazan, Russian Federation</i>). Glazed Pottery from the Golden Horde Settlements of the Ukek Region	701
E.M. Pigarev (<i>Kazan, Russian Federation</i>). Glazed Pottery of the Krasny Yar Hillfort	713
V.L. Egorov (<i>Moscow, Russian Federation</i>), E.M. Pigarev (<i>Kazan, Russian Federation</i>). Production of Pseudo-Celadon in Saray, a Golden Horde Capital	717
V.Yu. Koval (<i>Moscow, Russian Federation</i>). Glazes of Black Sea Region Medieval Tableware Majolica: chemical composition according to spectral analysis	725
V.Yu. Koval (<i>Moscow, Russian Federation</i>). Imported Glazed Ceramics of the Moscow Kremlin (from 2007 year excavations)	739

CENTRAL ASIA AND FAR EAST

G. Guionova, M. Bouquet (<i>Aix-en-Provence, France</i>). Ishkornaya: the use of vegetal soda plant in ceramic coverings (Paykend, Bukhara oasis, 9th—19th centuries)	767
E.F. Gyul (<i>Tashkent, Uzbekistan</i>). Glazed Ceramics of Uzbekistan: Stages of Development	779
O.-Sh. Kdirniazob (<i>Nukus, Uzbekistan</i>). Glazed Ceramics of Mizdakhkan . .	795
M.-Sh. Kdirniazob (<i>Nukus, Uzbekistan</i>). Qashan Ceramics of Khwarezm . . .	813
F.S. Tataurov (<i>Omsk, Russian Federation</i>). Chinese Porcelain from Russian Sites of the Middle Irtysh in 17th — First Half of the 18th Centuries.	835
Abbreviations	843

К. А. Руденко

Konstantin Rudenko. Doctor of Historical Sciences. Kazan State University of Culture and Arts.

Руденко Константин Александрович. Доктор исторических наук. Казанский государственный институт культуры.

E-mail: murziha@mail.ru

Address: Orenburgsky Trakt St., 3, Kazan, 420059, Russian Federation

Средневековая керамика из фондов Национального музея Татарстана (предварительное сообщение)

Keywords: Tatarstan, Volga Bulgaria, Golden Horde, Middle Ages, ceramics, museum collections, classification, research history

Ключевые слова: Татарстан, Волжская Булгария, Золотая Орда, средние века, керамика, музейный фонд, классификация, история исследований

K. A. Rudenko

Medieval Ceramics from the National Museum of Tatarstan (preliminary communication)

The article considers the collection of medieval ceramics of the National Museum of the Republic of Tatarstan. It includes finds from archaeological sites of Volga Bulgaria and Golden Horde sites in the Volga region. The author traces the history of this collection back to the second half of the 19th century. Findings from F. Ballod's digs in the Golden Horde's capital cities, so far little known to the researchers, are of special interest. The author examines main approaches to studying medieval ceramics by Kazan archaeologists in the 20th century and defines various groups of ceramics, mainly from Bolgar hillfort.

K. A. Руденко

Средневековая керамика из фондов Национального музея Татарстана (предварительное сообщение)

В статье рассматривается коллекция средневековой керамики из Национального музея Республики Татарстан. Она включает находки с археологических памятников Волжской Булгарии и поволжских памятников Золотой Орды. Изучена история формирования этой коллекции начиная со второй половины XIX в. Представляют немалый интерес материалы из раскопок Ф. Баллода в столицах Золотой Орды, в настоящее время мало известные ученым. Проанализированы главные приемы изучения средневековой керамики археологами Казани в XX веке. Дана характеристика различных групп керамики, главным образом с городища Болгар.

История формирования коллекции

Начало формирования коллекции средневековой керамики Национального музея РТ относится ко второй половине XIX в. и связано с собранием казанского коллекционера А. Ф. Лихачева, которое стало основой казанского городского, а затем губернского музея (Руденко 2014: 307, 309, табл. 1, 2, 3; 2015: 106—110). В его собрании были немногочисленные целые формы круговой керамики и несколько планшетов с нашитыми на них фрагментами орнаментированных сосудов. Как и большая часть средневекового материала, собранного А. Ф. Лихачевым, эта керамика происходила в основном из Билярского горо-

дища и его окружи, а незначительная часть — из Болгарского городища¹. В конце 1890-х гг. в фонды музея поступила коллекция среднеазиатской средневековой керамики, переданной членами семьи Лихачевых. Особый интерес в ней представляют белоглиняные сфероконические сосуды XI—XIV вв., украшенные штампованным орнаментом и налестами (рис. 25)².

¹ О керамике из собрания А. Ф. Лихачева и его взглядах на эту категорию изделий см.: (Хлебникова 1984: 6—7).

² В статье использованы фотографии автора и М. М. Багаутдинова. Благодарю М. М. Багаутдинова за разрешение использовать фотографии.

После 1917 г. в фонды музея попала значительная часть собрания музея Общества археологии, истории и этнографии Казанского университета (ОАИЭ). Немалую часть ее составляли материалы сборов и раскопок (с 1914 г.) с Болгарского городища. В составе этих материалов выделяется коллекция красноглиняных сфероконических сосудов. В фонды также поступила коллекция поливной посуды из раскопок у Ханской усыпальницы, Малого минарета и Черной палаты (1914—1916 гг.) (Хлебникова 1987: 33, 75).

Достаточно представительный средневековый керамический материал был собран на других археологических памятниках, на которые совершались археологические экскурсии членами ОАИЭ в 1890—1910-х гг., в том числе Биляр, Казань и Джукетау (Хлебникова 1984). Они тоже оказались в фондах Центрального музея ТССР.

В середине 1920-х гг. коллекция поливной золотоордынской посуды пополнилась находками с Селитренного и Царевского городищ, переданными в музей Ф. Баллодом. В начале 1950-х гг. в фонды музея поступили материалы раскопок Болгарского городища Куйбышевским отрядом Поволжской археологической экспедиции под руководством А. П. Смирнова (отряды З. А. Акчуриной, О. С. Хованской, А. М. Ефимовой, А. П. Смирнова). Эти коллекции до сих пор не разобраны.

С 1977 г. передача находок из археологических экспедиций в фонды музея прекратилась и возобновилась только в 1994—1995 гг. в основном материалами из экспедиций Министерства культуры РТ, проводившихся под руководством автора (Руденко 2001: 20, табл. А; 2002: 10, табл. Б).

Рассмотрим керамические изделия музейного собрания.

Неполивная керамика Волжской Булгарии изучалась на протяжении 40 последних десятилетий XX в.³ Формально-типологический принцип анализа этой категории изделий был разработан Т. А. Хлебниковой, сначала по материалам Рождественского селища, исследованного в 1957—1959 гг. В. Ф. Генингом, а затем Болгарского городища и еще ряда селищ по раскопкам Т. А. Хлебниковой. Эта методика была опубликована ею в 1962 г. и вплоть до середины 1970-х гг. активно применялась при анализе массовых серий неполивной керамики. Наиболее ярким примером вопло-

щения этой разработки стала билярская коллекция, полученная в результате раскопок 1967—1974 гг., обработанная по этой методике и опубликованная в 1976 г. (Кокорина 1976: 212—227; Григорьева и др. 1976: 186—211). Формально-типологическая методика используется по сей день в работах специалистов, занимающихся изучением памятников болгарского времени, — например, в работах Г. И. Матвеевой (1988; 1993).

Формально-типологический метод был применен Е. П. Казаковым при анализе керамики раннеболгарских могильников (Казаков 1992), прежде всего Танкеевского (Казаков 1971: 94—100). Керамика этих могильников представлена круговыми, подправленными на круте и лепными сосудами. На основе метода аналогий Е. П. Казаков предложил свою версию болгаро-салтовских и угорских истоков формирования традиционных форм болгарской керамики и обосновал выделение «гибридных» — смешанных, по исходным традициям гончарства, типов керамических сосудов (Казаков 2007: 47—52).

К началу 1980-х гг., на основе разработок И. П. Русановой, Т. А. Хлебниковой применила новый подход к исследованию массового керамического материала с болгарских памятников. Он заключался в комплексном анализе технологических и формально-типологических признаков, итогом которого становилось выделение этнокультурных групп керамики (Хлебникова 1984: 21). Главной целью этого выделения было выявление истоков той или иной этнокультурной группы и ее связь с конкретным этносоносителем традиций. Продолжателем этого направления стала Н. А. Кокорина, внесшая свои дополнения в методику выделения этнокультурных групп (Кокорина 1991). Кроме того, ею были привлечены новые данные с памятников XI—XV вв.: Русскоурматского селища и Камаевского городища (раскопки Р. Г. Фахрутдинова и Н. А. Кокориной) (Кокорина 2002: 12—13).

В 1980-х гг. на основе этих разработок типологическая схема билярской керамики была пересмотрена с новых позиций Ф. Ш. Хузиным, с привлечением материалов из раскопок 1976—1984 гг., с целью подтвердить основную версию исследователей этого памятника о его возникновении в 922 г. (Хузин 1986: 4—53; обобщающий очерк см.: Кокорина 2007). Применяется методика этнокультурного анализа в исследованиях керамического материала средневекового времени сопредельных к Булгарии территорий: Д. А. Салангин (1999), Л. Д. Макаров (2004).

³ Историография см.: (Хлебникова 1984: 6—20). Литературу по современным методам исследования болгарской керамики см.: (Руденко 2002: 64).

Базой этнокультурных исследований болгарской керамики стали находки с памятников домонгольского времени. Результаты этих изысканий были обобщены в монографии Т. А. Хлебниковой (1984). Керамика золотоордынского периода была проанализирована ею на основе материалов Болгарского городища и опубликована в отдельной статье (Хлебникова 1988). Т. А. Хлебниковой были начаты работы по обработке материалов эпохи Казанского ханства и русского периода из раскопок Казанского кремля, наряду с выявлением домонгольских материалов на этом памятнике (Хлебникова 2000: 41—53).. Эти исследования были продолжены А. Г. Ситдиковым и О. О. Паракиной в конце 1990-х гг. (Ситдиков 2006: 72, рис. 33: 8—11; Паракина 1999: 81—83).

В методике этнокультурного анализа болгарской керамики основной акцент делается на те формы сосудов, которые несут в себе нестандартизированные признаки. Как правило, их два — примесь в глиняном тесте и форма. Это ярко выражается, например, в названиях некоторых этнокультурных групп, например, «славяноидная керамика»⁴ отмечающая характерную форму изделия или керамика «типа джукетау»/«джукетаусская керамика», где в названии фигурирует памятник, на котором была выделена специфическая группа керамических изделий с заметной примесью песка в тесте. Данная методика оперирует жестко детерминированным набором признаков, поэтому исключает динамический взгляд на развитие керамических форм, то есть на факт существования симбиозных изделий, что было показано Е. П. Казаковым (1989: 38—39). Согласно основным принципам этой методики, может быть выделена новая группа или подгруппа, но промежуточных стадий исследовательская логика не предполагает.

На основе выделенных Т. А. Хлебниковой этнокультурных групп, И. Н. Васильевой было проведено технико-технологическое исследование средневековой болгарской керамики по методике А. А. Бобринского (Васильева 1988: 103—150). Но это направление в иссле-

дованиях болгарской керамики в дальнейшем не получило развития⁵, хотя о собственно технологии болгарского гончарства имеются статья Н. А. Кокориной (1986б) и монография И. Н. Васильевой (1993).

Круговая посуда для анализа этнокультурных истоков керамики менее удобна, поэтому в исследовательском направлении по выделению и изучению этнокультурных групп керамики ей уделялось гораздо меньше внимания. Вместе с тем, формально-типологические признаки (например, форма венчика) становятся ведущими в исследованиях, в целом проведенных по методу Т. А. Хлебниковой, но где анализируются серии сильно фрагментированных сосудов (Салангин 1999; Макаров 2001: рис. 77—79; Михеева 2007: 311—324)⁶.

Лакуна в исследованиях круговой посуды была заполнена А. Ф. Кочкиной, применившей математические методы и в анализе целых форм круговой посуды Биляра. Методика такого рода отрабатывалась ею на кувшинах (Кочкина 1982). А. Ф. Кочкина предложила формализовать терминологический аппарат описания, дав устойчивым типам посуды, выделенным на основе математических вычислений, условные буквенно-цифровые обозначения. В законченном виде эти разработки по Билярскому городищу были опубликованы в 1986 г. (Кочкина 1986).

Для расширения исследовательского поля такого рода исследований А. Ф. Кочкина и Е. А. Беговатов предложили методику реконструкции некоторых форм болгарской круговой посуды (в основном кувшинов) по фрагментам (Беговатов, Кочкина 1993). Кроме того, А. Ф. Кочкиной предложены подходы к изучению орнаментов на круговых болгарских сосудах в рамках структурно-семиотического подхода (Кочкина 1995). О семантике зооморфных украшений на болгарских сосудах писала Н. А. Кокорина (1986).

При наличии нескольких методик исследования керамики, остались проблемы, на которые указывали еще исследователи болгарских древностей в 1920—1950-х гг.: сравнительный анализ керамики крупнейших болгарских памятников — Булгара, Биляра и Суvara, с целью выяснения локальных центров произ-

⁴ Сам термин не совсем удачен, поскольку речь идет о сходстве с керамикой не вообще славян, а материалами древнерусских поселений. Материалы по славяноидной керамике Поволжья были опубликованы в статьях А. И. Михеевой и К. А. Руденко в сборнике по итогам конференции (Михеева 2007: 311—324; Руденко 2007: 349—355). Несколько ранее итоги анализа славяноидной керамики из Марийско-Чувашского Поволжья опубликовала Т. Б. Никитина (Никитина 2006: 114—130).

⁵ В некоторой степени предтечей этого направления стали исследования О. С. Хованской по гончарству города Болгара (Хованская 1954).

⁶ Сочетание формально-типологического анализа и этнокультурного подхода применены при изучении Рождественского городища в Пермском крае (Богданова, Белавин 2006: 38—39 и сл.).

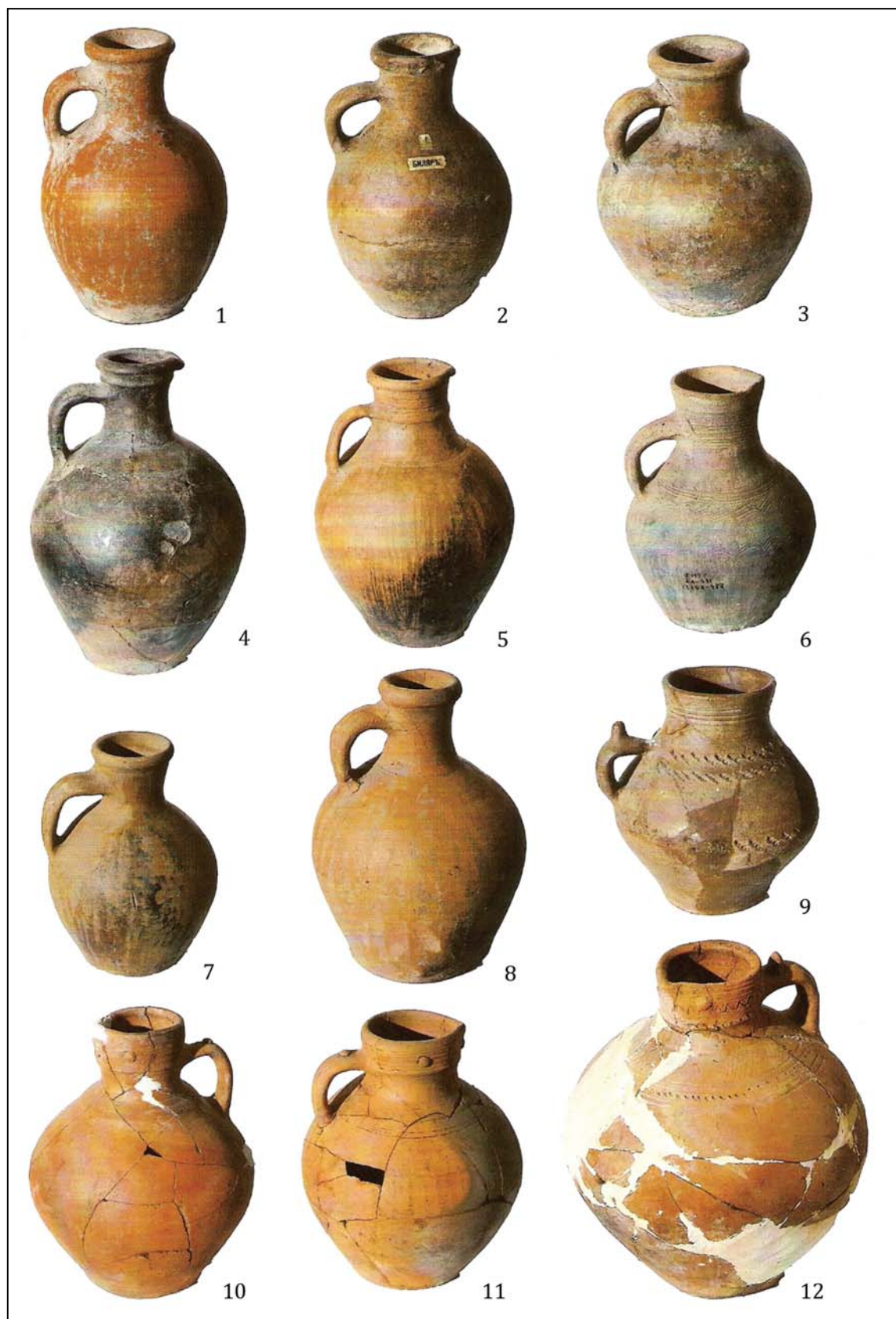


Рис. 1. Кувшины. Билярское (1—3) и Болгарское (5, 7, 8, 9: раскоп II, 1952 г.) городища; Мурзинское (10—12) и VI Алексеевское (4) селища (1 — КП-5427-584; 2 — КП-5427-138/4; 3 — КП-5427-109/1; 4 — КП-24226; А-20-111; 5 — КП-12333; А — 380-306; 6 — КП-12268-437; АА-371; 7 — КП-12333, АА-380/304; 8 — КП-12333; АА-380/303; 9 — КП-12333; АА-380/2; 10 — КП-23665-51; 11 — КП-23665-50; 12 — КП-23665-52) (авторы всех фотографий в статье: М.М. Багаутдинов, К.А. Руденко).

Fig. 1. Jugs. Bilyar (1—3) and Bolgar (5, 7, 8, 9: excavation area II, 1952 г.) hillforts; Murzikha (10—12) and VI Alekseevskoye (4) unfortified settlements (1 — KP-5427-584; 2 — KP-5427-138/4; 3 — KP-5427-109/1; 4 — KP-24226; A-20-111; 5 — KP-12333; A — 380-306; 6 — KP-12268-437; AA-371; 7 — KP-12333, AA-380/304; 8 — KP-12333; AA-380/303; 9 — KP-12333; AA-380/2; 10 — KP-23665-51; 11 — KP-23665-50; 12 — KP-23665-52) (authors of all the photos in this article: M. M. Bagautdinov, K. A. Rudenko).

водства, сходства и различий в керамическом комплексе этих памятников. Исследования керамического производства селищ до начала 2000-х г. публиковались незначительно.

Вторая проблема — это датировка и хронология традиционной керамики. Этнокультурный подход давал группировку керамики в весьма широких хронологических рамках — от X и до XV в., а то и далее. Это, в сущности, приводит к ошибкам в датировании. В этом отношении формально-типологическая схема Т. А. Хлебниковой выдержала испытание временем и прекрасно «работает» и по сей день.

Подводя итог сказанному, отметим, что в настоящее время мы не располагаем четко определенными и обоснованными критериями выделения болгарских керамических школ-мастерских как домонгольского, так и золотоордынского времени, детально разработанной хронологией керамики, и, как следствие последнего, не можем проследить динамику развития технико-технологических особенностей болгарской керамики. Поэтому анализ материалов музейной коллекции ограничится только описанием формальных признаков.

Целые формы неполивной керамики XI—XIV вв.

Кувшины (рис. 1). Билярское (рис. 1: 1; 2; 8) и Болгарское (рис. 1: 5, 7, 8, 9 — раскоп II, 1952 г.) городища, Мурзихинское (рис. 1: 10—12) и VI Алексеевское (рис. 1: 4) селища. Кувшины, как видно из таблицы рисунков, достаточно стандартны. Средние размеры их: высота 25—30 см, наибольшее расширение тулова 17—19 см, диаметр дна 10—12 см, диаметр венчика 6,5—8 см. Для небольшого отрезка времени характерны различные варианты кувшинов (Руденко 2002: табл. 1—3), распространявшиеся из нескольких центров. Поскольку пока не выделены очаги такого производства для Болгарии в целом, можно уверенно предполагать наличие только нескольких очагов в домонгольское время: Болгар, Биляр, Русскоурматское селище, Муромский городок, где изучены гончарные горны этого времени. Даже внешнее сравнение форм сосудов двух крупнейших памятников болгарского средневековья показывает наличие в массовой гончарной про-

дукции специфических черт (Руденко 2007: рис. 48—51).

Анализ имеющегося материала позволяет считать, что на селищах домонгольского времени большая часть кувшинов была привозной из городских мастерских⁷, в то время как изготовлением т.н. традиционной керамики занимались сельские гончары, правда, не в каждом населенном пункте, а там, где были наиболее благоприятные к этому условия, прежде всего сырьевые ресурсы (Руденко 2002: 99).

Не менее стандартизированными были и другие формы круговой столовой посуды. Наиболее распространенными были *кринки* (рис. 2: 6), *туваки* (рис. 2: 7) и *кружки* (рис. 2: 1—5). В рассматриваемой коллекции они происходят из Билярского (рис. 2: 7) и Болгарского (рис. 2: 1—6) городищ. Отметим устойчивые типы кружек (рис. 2: 1—2; 23: 5), бытовавшие как в домонгольский, так и раннеордынский период (Хлебникова 1988: 64, рис. 45: 5, тип 11). Размеры их стандартизированы: высота 11—12 см, наибольшее расширение тулова 9—10 см, диаметр дна 6 см, диаметр венчика 5—6 см. Билярские ремесленники XII в. изготавливали декорированные сосуды такого типа (рис. 5), который становится редкостью в ордынский период. Размеры этой кружки больше стандартных: высота 21,5 см, диаметр наибольшего расширения тулова 16,5 см, диаметр дна 9,6 см, диаметр венчика 9,2 см.

К рубежу домонгольского и ордынского периодов (середина XIII в.) по аналогиям из Болгара, может быть отнесен тувак из билярской коллекции (рис. 2: 7). Весьма характерными для домонгольского Биляра являются кувшины, в том числе и весьма крупные формы со сливом типа «свиное рыльце» (рис. 2: 8). Последний сосуд имеет высоту 50 см, наибольшее расширение тулова 40 см, диаметр дна 18 см и диаметр венчика 12 см.

Золотоордынским временем датируется серия кувшинов из Болгарского городища (рис. 4). Явной инновацией, по сравне-

⁷ Например, кувшины (рис. 1: 10—12) были найдены в одной хозяйственной яме на Мурзихинском селище и имеют аналогии в одной из гончарных мастерских Биляра.

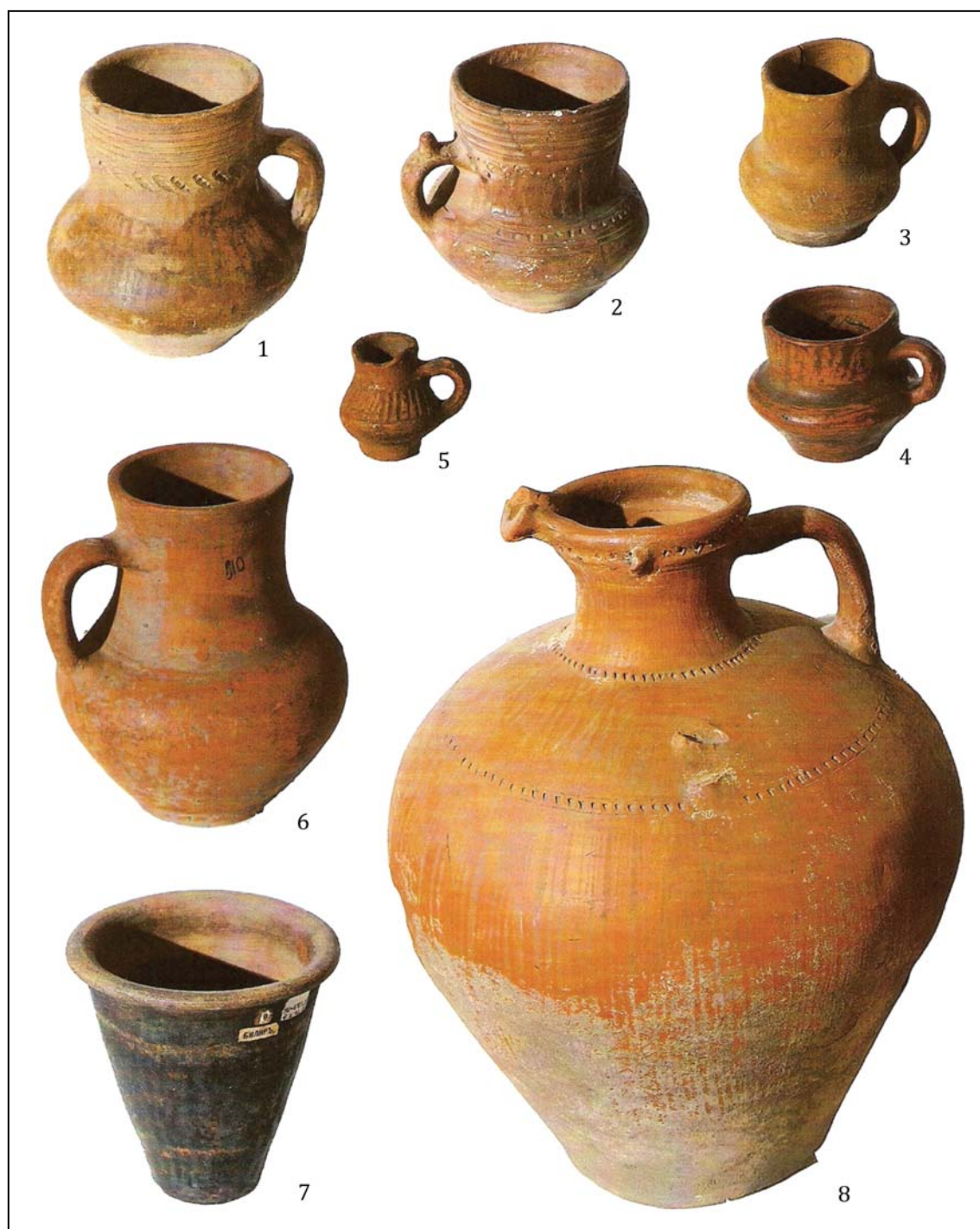


Рис. 2. Болгарское (1—6) и Билярское (7, 8) городища. 1—5 — кружки; 6 — кринка; 7 — тувак; 8 — кувшин (1 — КП-5626/2 (Болгар); 2 — КП-12333, А-380/300; 3 — КП-5446/1; 4 — КП-5622/3; 5 — КП-5622/1; 6 — КП-5743—1, АО 66—36/11990, № 610, 7 — КП-5427—586 (Биляр-9); 8 — КП-1/2).

Fig. 2. Bolgar (1—6) and Bilyar (7, 8) hillforts. 1—5 — cups; 6 — earthenware pot; 7 — tuvak (chamber pot); 8 — jug (1 — KP-5626/2 (Bolgar); 2 — KP-12333, A-380/300; 3 — KP-5446/1; 4 — KP-5622/3; 5 — KP-5622/1; 6 — KP-5743—1, AO 66—36/11990, no. 610, 7 — KP-5427—586 (Bilyar-9); 8 — KP-1/2).

нию с домонгольским временем, становится появление кувшинов с носиком (рис. 4: 1; 23: 4), отнесенных Т.А. Хлебниковой к типам 10 и 13 (Хлебникова 1988: рис. 34: 10; 39: 1). Аналогичные кувшины встречены на го-

родище в слое второй половины XIII — начала XIV в. Вытянутые пропорции сосудов с высокой шейкой и воронковидным широким сливом (рис. 4: 3, 4), также характерны для золотоордынских отложений городища.

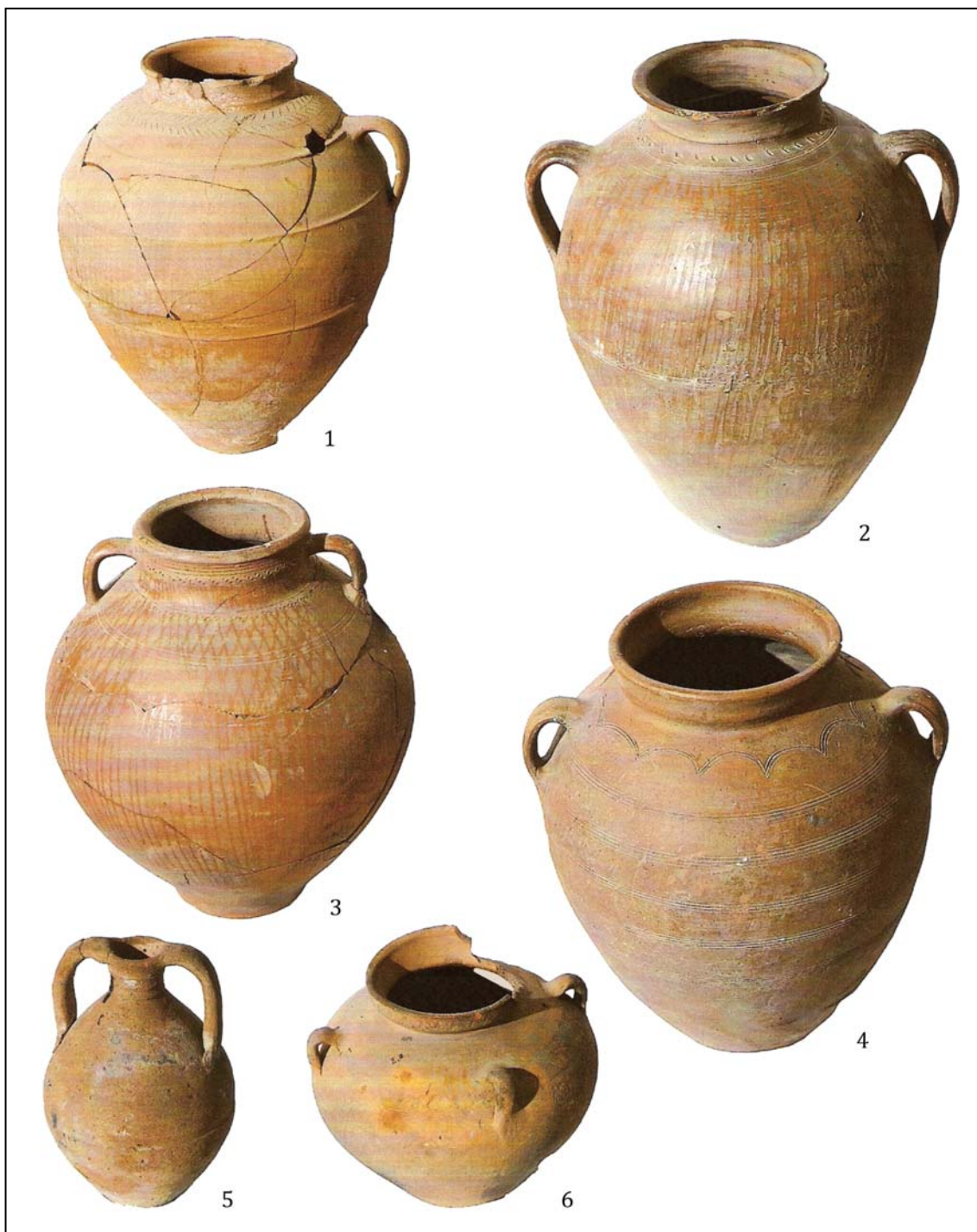


Рис. 3. 1—4 — корчаги; 5 — амфора; 6 — горшковидный сосуд. Болгарское городище (1—4, 6); Селитренное или Царевское городище (5). 1 — КП-13385а, АА-388; 2 — КП-5745-2; 3 — КП-12268; 4 — КП-5745-1; 5 — КП-5754—12/1; 6 — КП-5740).

Fig. 3. 1—4 — large pots; 5 — amphora; 6 — pot-shape vessel. Bolgar hillfort (1—4, 6); Selitrennoe or Tsarevskoe hillfort (5). 1 — KP-13385a, AA-388; 2 — KP-5745—2; 3 — KP-12268; 4 — KP-5745-1; 5 — KP-5754—12/1; 6 — KP-5740.

Сосуды из нижневолжских городищ (рис.3: 5; 4; 2) отличаются от тех, что найдены в Болгаре. Наиболее близкие аналогии амфоровидному сосуду имеются в Азаке — тип 5 и 6 миниатюрных амфор (Масловский 2006: 321, рис. 4: 10). Интересно, что амфоры с го-

родищ Нижней Волги, как правило, имеют более высокие пропорции и крупнее по размерам (Федоров-Давыдов 2001: табл. 76: 1). Бутылеобразный сосуд аналогичен по форме тулова кувшинам с носиками с Царевского городища (Федоров-Давыдов 2001: табл. 51:

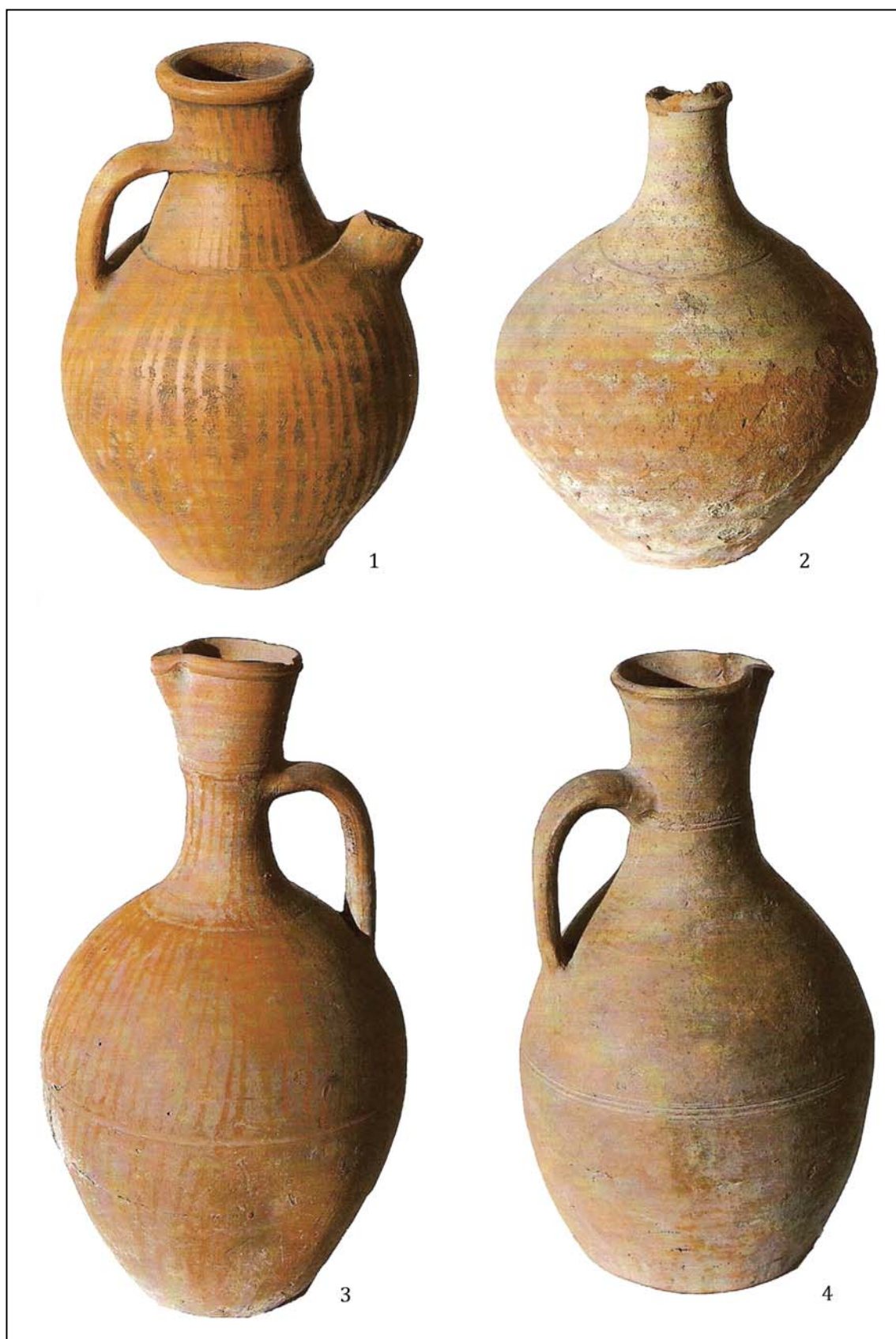


Рис. 4. Кувшины. Болгарское городище (1 — КП-12333, АА-380-302; 2 — КП-5754-12/2; 3 — КП-10999, АА-178—75/1; 4 — КП-5742-1).

Fig. 4. Jugs. Bolgar hillfort (1 — КП-12333, АА-380-302; 2 — КП-5754-12/2; 3 — КП-10999, АА-178—75/1; 4 — КП-5742-1).

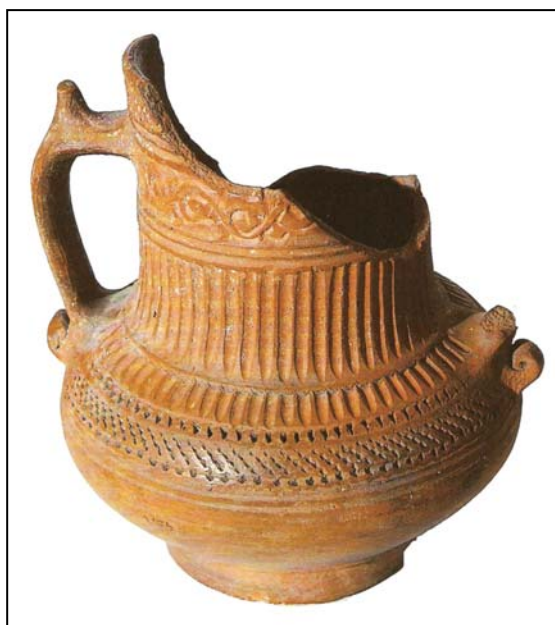


Рис. 5. Кружка. Билярское городище (?) (КП-1/9 (12156)).

Fig. 5. Cup. Bilyar hillfort (?) (KP-1/9 (12156)).

1). С Болгарского городища находок таких форм немного⁸. Датируются они со второй трети до конца XIV в.

Корчаги и горшковидные сосуды (рис. 3) с Болгарского городища с «напускным валиком», четко выделяющим свободное пространство под венчиком, край которого оттянут наружу, являются характерными для материалов Булгарского улуса. Размеры тарных сосудов в среднем: высота 42 см, наибольший диаметр тулова — 31 см, диаметр дна — 12 см, венчика — 15 см (рис. 3: 2). Эти формы универсальны и встречаются достаточно широко на памятниках ордынского времени.

Керамические трубы (кубуры) (рис. 6) Болгарского городища, в том числе и из собрания НМ РТ, специально исследованы В. С. Барановым (Баранов 2003). Приведенные в данной статье на иллюстрациях трубы, типологически относящиеся к деталям магистральных водопроводных линий или трубопроводов для отвода сточной воды из бань (Баранов 2003: 208). Они, скорее всего, происходят из Белой палаты — общественной бани XIV в. По конструктивным особенностям трубы Болгара имеют некоторые отличия от керамических труб нижневолжских городов (например, более выражен-

⁸ Т. А. Хлебниковой опубликовано несколько аналогичных кувшинов (Хлебникова 1988: рис. 39: 1, 2, тип 13).



Рис. 6. Керамические трубы. Селитренное и Царевское (2, 3), Болгарское (1, 4, 5) городища. (1, 4, 5 — КП-5363; 2, 3 — КП-5754).

Fig. 6. Ceramic pipes. Selitrennoe and Tsarevskoe (2, 3), Bolgar (1, 4, 5) hillforts. (1, 4, 5 — КП-5363; 2, 3 — КП-5754).

ный бортик и усеченно-коническое тулово) (рис. 6: 2, 3), хотя встречаются и почти идентичные образцы (Федоров-Давыдов 2001: 188, табл. 99: 1). То же можно сказать и о керамических трубах из Азака, причем последние в большей степени напоминают образцы Селитренного городища (Масловский



Рис. 7. Альбарелло. Увекское (1) и Болгарское (2, 3) городища (1 — КП-5365-43; 2-КП-5638; 3-КП-5838-2).

Fig. 7. Albarello. Uvek (1) and Bolgar (2, 3) hillforts (1 — KP-5365-43; 2 — KP-5638; 3 — KP-5838-2).

2006: 333—335, рис. 11). Специфические керамические тройники-распределители, встречающиеся на Селитренном городище и в Азаке (Масловский 2006: рис. 11: 8), в Болгаре не известны.

Копилки из Болгара достаточно однотипны и различаются незначительными деталями (Хлебникова 1988: 95). В коллекции НМ РТ имеются экземпляры с выделенной придонной частью (рис. 22), которые Т. А. Хлебникова 1988: 95, рис. 71: 14) считала нетипичными для Болгарского городища. Ближайшие аналогии им имеются на Селитренном городище (Федоров-Давыдов 2001: табл. 89), хотя оформление верхней части в виде налепа или небольшой кнопки-шляпки (по опубликованным материалам) не встречено. По форме, к рассматриваемым материалам, близки азакские копилки (Масловский 2006: 333, 343—345, рис. 10: 12; 14: 5, 6). Оформление верхней части таких изделий в виде выступающего налепа или вытянутой кнопки, встре-

чается в Увеке (Недашковский 2000: 102, рис. 27: 4, 5). Н. А. Кокорина высказала мнение, что копилки появились в гончарстве Булгарского улуса под влиянием южноказахстанской традиции (Кокорина 2002: 192)⁹.

Из случайных сборов на Болгарском городище в фондах НМ РТ происходят и такие находки как *крышечка-пробка* (рис. 23: 2), и наlepное зооморфное украшение (рис. 23: 1)¹⁰. К печному припасу можно отнести глиняную подставку-трехножку — *сепая* (рис. 23: 3). Форма таких подставок универсальна (см., например: Масловский 2006: 338, рис. 12—14), хотя домонгольские болгарские памятники дают иные конфигурации этих приспособлений (Кокорина 2006: 132: рис. 9: 1—10).

⁹ Особых аргументов для обоснования этого тезиса не приводится.

¹⁰ Аналогии ей есть в Биляре (Кокорина 2006: 154, рис. 31: 4).



Рис. 8. Поливная керамика Болгарского городища (КП-5363-40/17).

Fig. 8. Glazed pottery of Bolgar hillfort (KP-5363-40/17).

Достаточно представительна коллекция сфероконических сосудов из Болгара (рис. 24). В целом с этого памятника, по материалам раскопок 1930—1970-х гг. Т.А. Хлебниковой учтено 38 целых форм таких сосудов (Хлебникова 1988: 92). По форме тулова она выделяет три типа сфероконусов Болгара (Хлебникова 1988: 93). Болгарские экземпляры отличаются от билярских почти полным отсутствием шейки, низкой посадкой головки, большей геометричностью формы, что подтверждается их меньшим типологическим разнообразием (А.Х. Халиков выделил шесть типов билярских сфероконусов) (Халиков 1986: 76—82). Подавляющая часть сфероконусов из коллекции НМ РТ, как и в целом с этого памятника, выполнена из красной

глины¹¹, что отличает их от общей массы домонгольских сфероконусов из Биляра, сформированных из серой глины¹². По сравнению с Булгаром, большим разнообразием отличаются сфероконусы Азака (Масловский 2006: 417—420, группа «Хорезм»), хотя и здесь встречаются типологические соответствия болгарским экземплярам. Типологическую

¹¹ В Болгаре встречаются и сероглиняные сфероконусы, но они составляют небольшой процент и связываются Т.А. Хлебниковой с домонгольским временем (Хлебникова 1988: 93—94).

¹² Из 200 учтенных А.Х. Халиковым билярских сфероконусов только 22 фрагмента (11 %) сделаны из красной глины (Халиков 1986: 76).

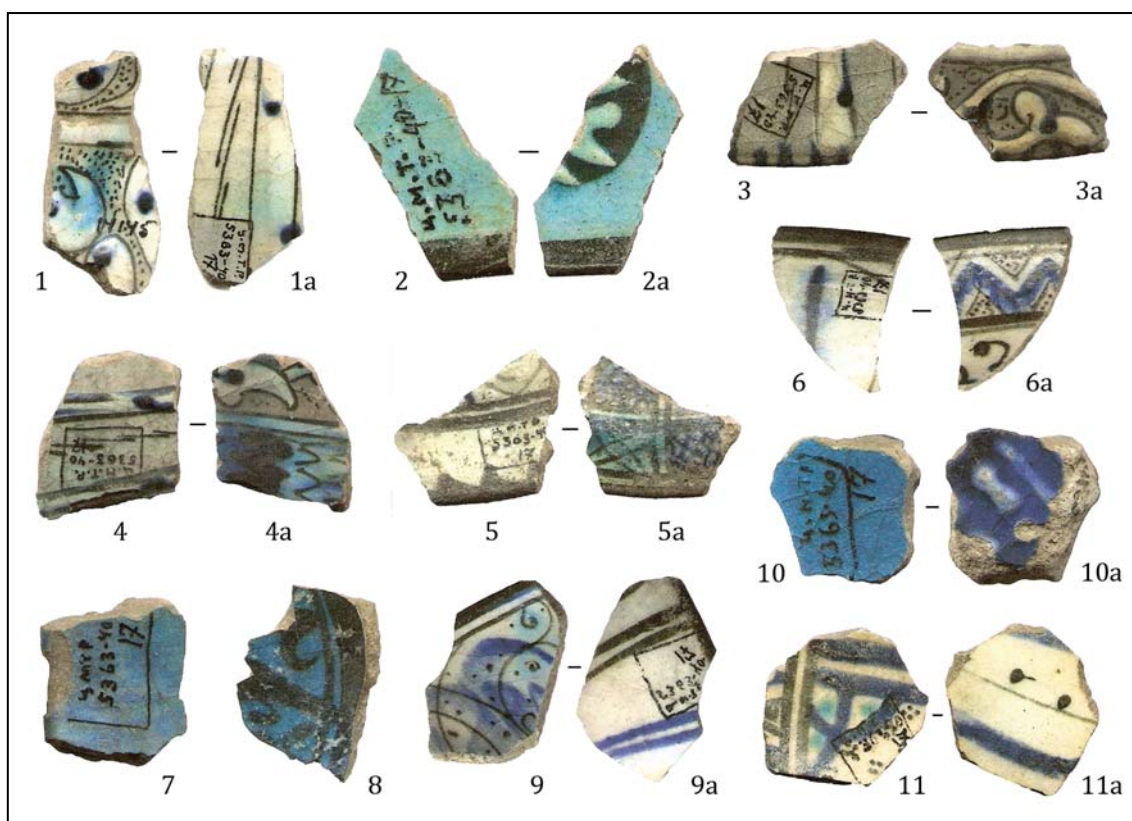


Рис. 9. Поливная керамика Болгарского городища (КП-5363-40/17).

Fig. 9. Glazed pottery of Bolgar hillfort (KP-5363-40/17).

близость к Булгару имеют сфероконусы Увека (Недашковский 2000: рис. 26: 1—8).

Большая часть коллекции сфероконусов НМ РТ не орнаментирована, в лучшем случае имеются резные линии (рис. 24: 7) или канавки по плечу (рис. 24: 8), еще реже — выемки типа каннелюр (рис. 24: 5). В последнем случае тулово сосуда украшено оттисками полой трубочки — кружочками. Кружочки сгруппированы в треугольники, как и на другом сосуде (рис. 24: 1). Обильным декором в верхней части изделия, нанесенного с помощью штампа, отличается только один сфероконус (рис. 24: 2).

В коллекции НМ РТ имеются глиняные *светильники* (рис. 21: 2) мало изменившиеся с домонгольского времени, что можно установить по находкам аналогичных светильников практически на всех болгарских памятниках, существовавших в тот период (Кокорина 2002: 71). Этот тип светильника (в виде плошечки с открытым носиком и уплощенной ручкой) является преобладающим в Болгаре (Хлебникова 1988: 85, рис. 63), по сравнению, например, с подсвечниками, характерными для нижневолжских городищ (Федоров-Давыдов 2001: табл. 96).

Поливная керамика

Поливная керамика домонгольского болгарского и болгаро-ордынского времени исследована значительно слабее. Билярской поливной посуде был посвящен небольшой очерк А. Х. Халикова и В. Н. Макаровой (Макарова, Халиков 1986). Здесь, кроме формально-типологических реконструкций, были приведены данные и спектрального анализа глазури. Небольшой сюжет о поливной билярской керамике по материалам одного раскопа опубликовала С. И. Валиулина (1991: 78—96). Краткие заметки на эту тему, по материалам III Билярского селища золотоордынского времени, были опубликованы тем же автором (Валиулина 2000: 25—280). Поливная керамика Болгарского городища, за исключением строительной керамики (Носкова 2001: 295—310), не изучена.

Глазурованная посуда в фондах НМ РТ представлена в основном фрагментами. Целые формы немногочисленны. В числе практически целых сосудов — две красноглиняные *чернильницы* покрытые зеленой глухой поливой (рис. 21: 3, 4). Чернильницы с вертикальными стенками и высокой шейкой, по-

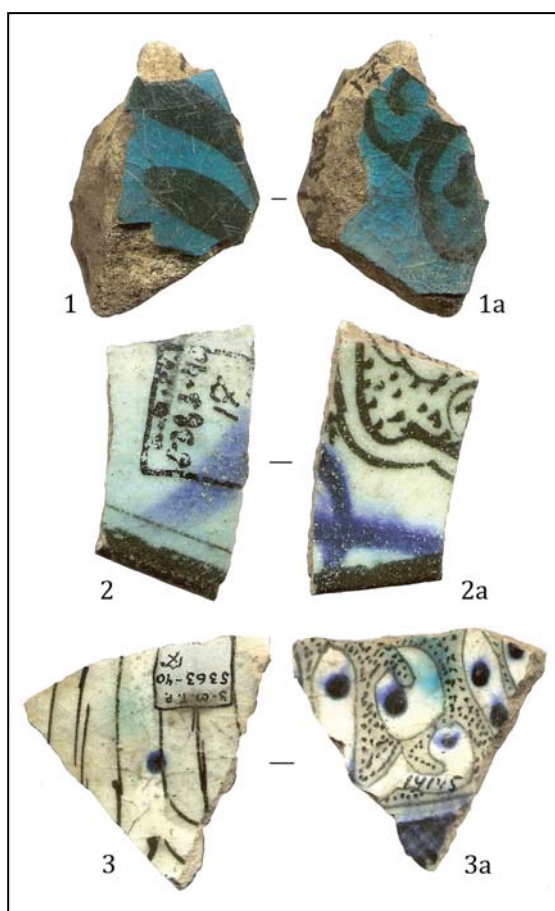


Рис. 10. Поливная керамика Болгарского городища (КП-5363-40/17).

Fig. 10. Glazed pottery of Bolgar hillfort (KP-5363-40/17).

крытые аналогичной глазурью, встречаются в Биляре (Макарова, Халиков 1986: 56, рис. 4: 8). Усеченно-коническая сероглиняная чернильница с темно-зеленой глухой глазурью не имеет точных аналогий в Булгарии, хотя близкие формы известны в домонгольских болгарских памятниках (например, с Остолоповского селища X—XII вв.). Вместе с тем, аналогичной формы глазурованные чернильницы с небольшим поддоном известны в золотоордынских древностях (Крамаровский 2005: 140, кат. 152).

Единичными экземплярами представлены *светильники*, покрытые темно-зеленой глухой поливой и по форме аналогичные неглазурованным (рис. 21: 1). Они достаточно представительны в билярской коллекции (Макарова, Халиков 1986: 56). В НМ РТ они происходят из Биляра и Болгара.

Развал небольшого *кувшинообразного* сосуда кашинного теста с двусторонней бирюзовой глухой поливой происходит из раскопок 1914—1916 гг. в Болгарах (рис. 21: 5). Каких-либо дополнительных деталей (носик,



Рис. 11. Поливная керамика Болгарского городища (КП-5363-40/17).

Fig. 11. Glazed pottery of Bolgar hillfort (KP-5363-40/17).

ручка и т. п.) в коллекции не имеется, и судить о типе сосуда не представляется возможным.

Два аптекарских сосуда *альбарелло* (рис. 7: 2, 3) из Болгар типичны для ордынских памятников (Масловский 2006: 371). В качестве примера приведем альбарелло из Увекского городища¹³, также хранящийся в фондах НМ РТ (рис. 7: 1). Сосуды альбарелло, несомненно, являются импортом в Булгарский улус.

Из раскопок 1950-х гг. в НМ РТ хранятся¹⁴ два реконструированных кашинных сосуда: чаша¹⁵ и сосуд для розовой воды с подглазурной росписью.

Фрагментированные сосуды XIII—XV вв.

Фрагментированные сосуды второй половины XIII — начала XV вв. (рис. 8: 15)

¹³ Детально исследованы Л. Ф. Недашковским (2000: 105, рис. 28: 2, 4). Приведены аналогии и литература.

¹⁴ В настоящее время находятся в экспозиции НМ РТ.

¹⁵ Аналогичные чаши и пиалы представлены в экспозиции музея Болгарской цивилизации в Болгарском государственном историко-архитектурном музее-заповеднике.



Рис. 12. Поливная керамика Болгарского городища (КП-5363-40/17).

Fig. 12. Glazed pottery of Bolgar hillfort (KP-5363-40/17).

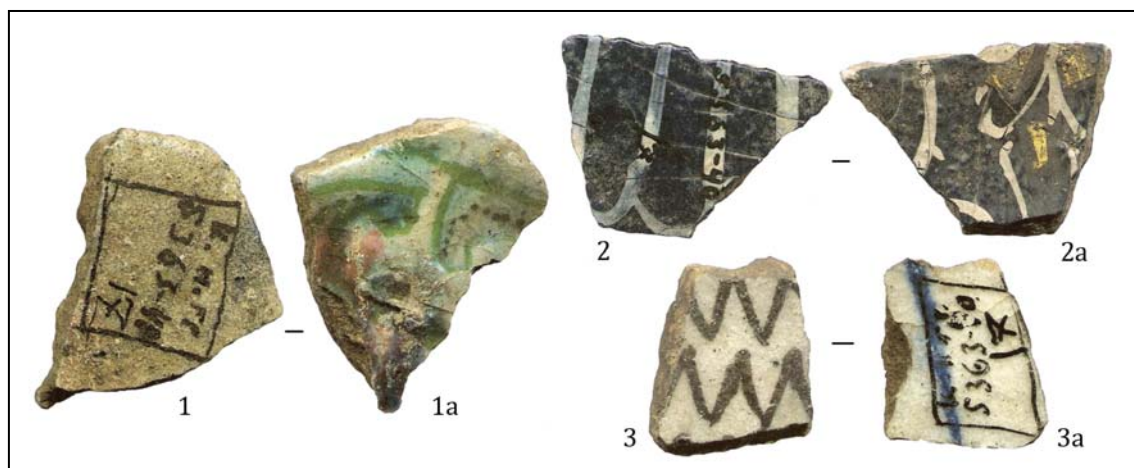


Рис. 13. Поливная керамика Болгарского городища (КП-5363-40/17).

Fig. 13. Glazed pottery of Bolgar hillfort (KP-5363-40/17).

из фондов НМ РТ, рассматриваемые в данной статье,¹⁶ происходят из сборов и раскопок 1914—1916 гг. на Болгарском городи-

ще. Большая часть фрагментов, насколько можно судить, относится к кашинным¹⁷ чашам с подглазурной полихромной роспи-

¹⁶ Не учтенной осталась коллекция находок поливной керамики из раскопок 1940—50-х гг.

¹⁷ О кашинной керамике см.: Масловский 2006: 420.



Рис. 14. Поливная керамика Болгарского городища (КП-5363-40/17).

Fig. 14. Glazed pottery of Bolgar hillfort (KP-5363-40/17).

стью без рельефа и с рельефом. Конечно, полностью реконструировать форму по небольшим фрагментам невозможно, поэтому атрибуция части сосудов будет гипотетической.

Не поддаются атрибуции фрагменты вторично использованные (рис. 14: 4) или же очень незначительных размеров (рис. 15: 1, 2) а также ошлакированные и оплавленные фрагменты (рис. 13: 1; 14: 1, 3). Малоинформативны и фрагменты с утратами (рис. 14: 5).

Подавляющая часть рассматриваемой коллекции представлена фрагментами с про-

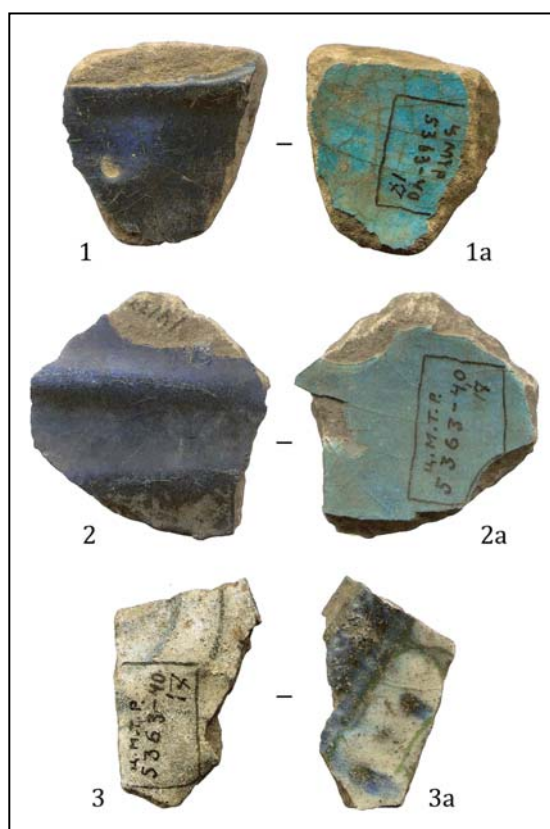


Рис. 15. Поливная керамика Болгарского городища (КП-5363-40/17).

Fig. 15. Glazed pottery of Bolgar hillfort (KP-5363-40/17).

зрачной глазурью. Около 10 экземпляров — фрагменты без рисунка с бирюзовой изнутри и ультрамариновой снаружи глазурью (рис. 15: 1, 2).

Можно атрибутировать по аналогиям фрагменты чаш или пиаля с подглазурной полихромной росписью с рельефом (рис. 9: 1, 3, 5; 11: 1, 2; 12: 1—4, 6). Сосуды таких форм и орнаментации весьма многочисленны (Федоров-Давыдов 1994: 80, рис. 3 и сл.; ср.: рис. 12: 4; Федоров-Давыдов 1976: рис. 107; Крамаровский 2005: кат. 554). Наибольшее число аналогий происходит из нижневолжских городищ, откуда, вероятно они и привозились в Булгар. Особенностью имеющих фрагментов от этих сосудов из Булгар является отсутствие изображений на них каких-либо существ (уток, леопардов, ал-Бораков и др.), что не редкость на ордынской керамике этой группы (Крамаровский 2005: кат. 577, 625).

Чуть в меньшем количестве представлены фрагменты чаш или пиаля с подглазурной полихромной росписью без рельефа (рис. 8: 2, 3, 4; 9: 6, 11; 10: 2; 13: 3). Как и в первом случае, это, скорее всего, импорт из южных районов Золотой Орды; наиболее вероятно, из сто-

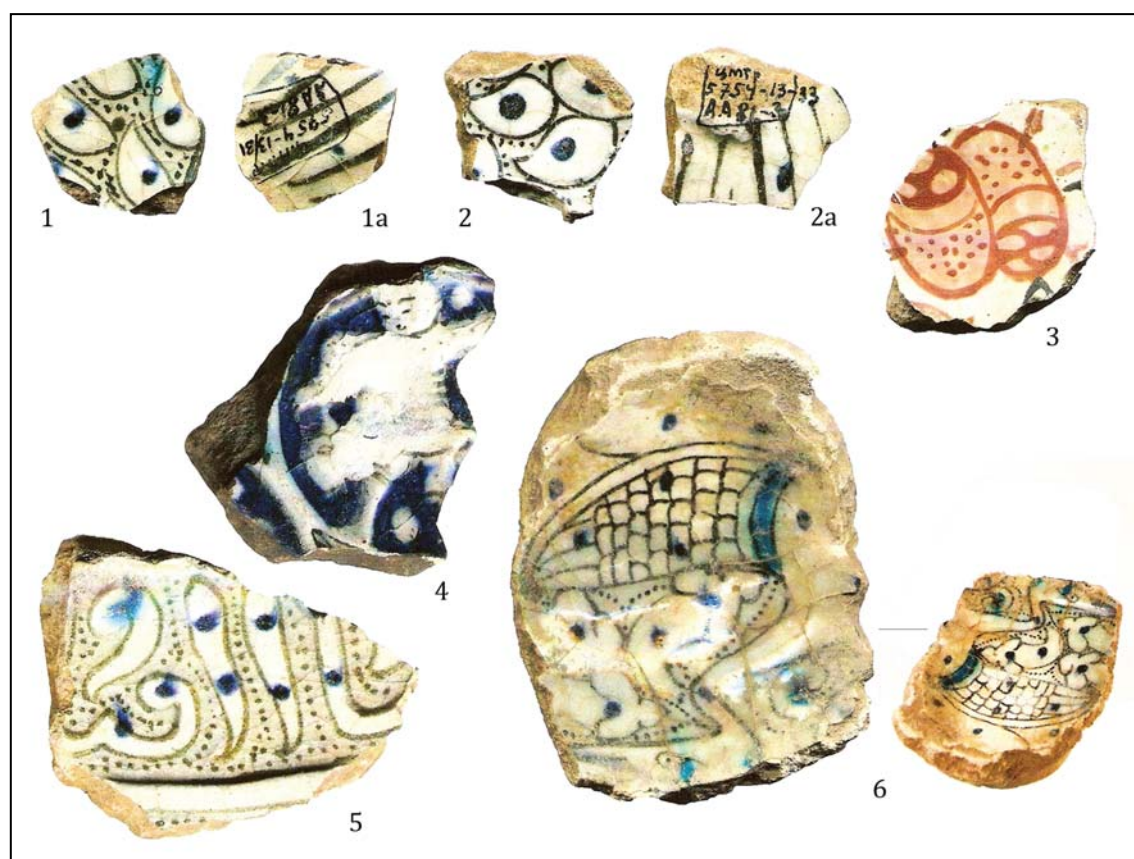


Рис. 16. Поливная керамика Селитренного и Царевского городищ (КП-5754-13).

Fig. 15. Glazed pottery of Selitrennoe and Tsarevskoe hillforts (KP-5754-13).

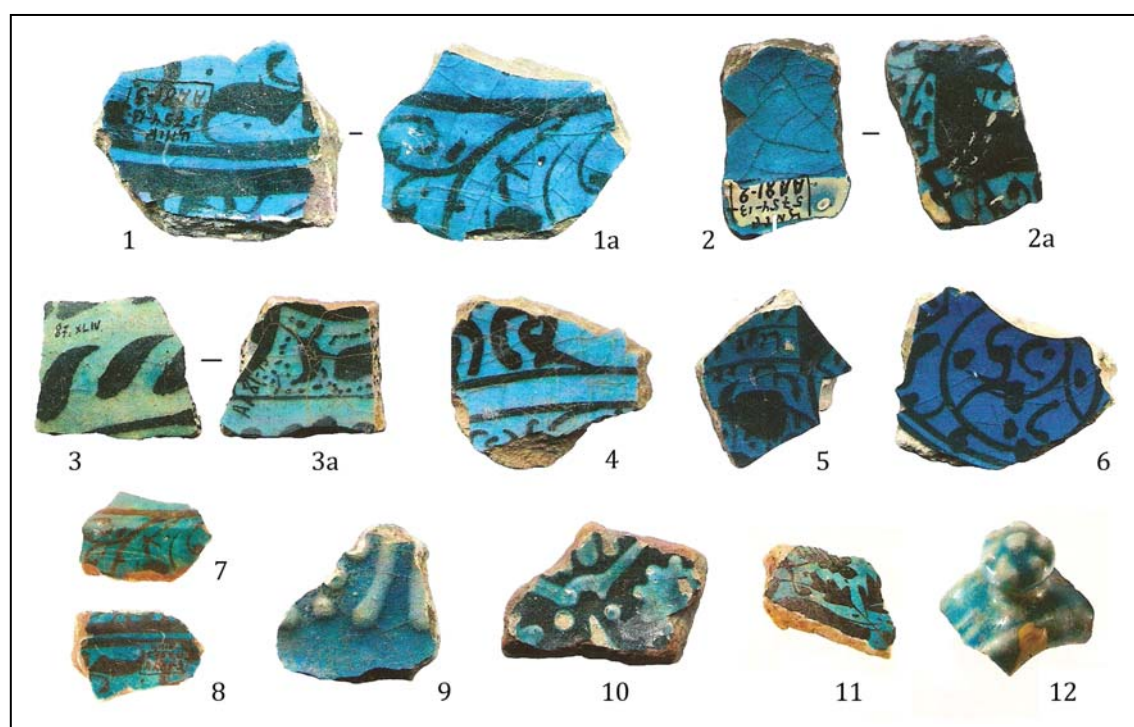


Рис. 17. Поливная керамика Селитренного и Царевского городищ (КП-5754-13).

Fig. 17. Glazed pottery of Selitrennoe and Tsarevskoe hillforts (KP-5754-13).

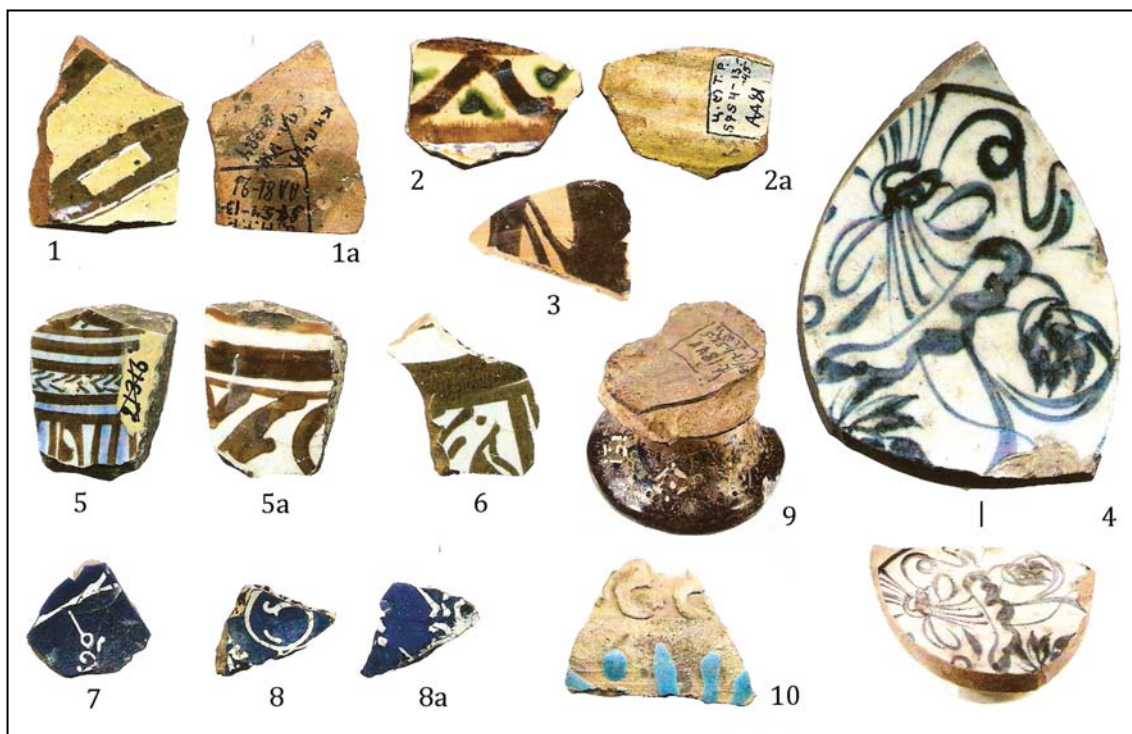


Рис. 18. Поливная керамика Селитренного и Царевского городищ (КП-5754-13).

Fig. 18. Glazed pottery of Selitrennoe and Tsarevskoe hillforts (KP-5754-13).

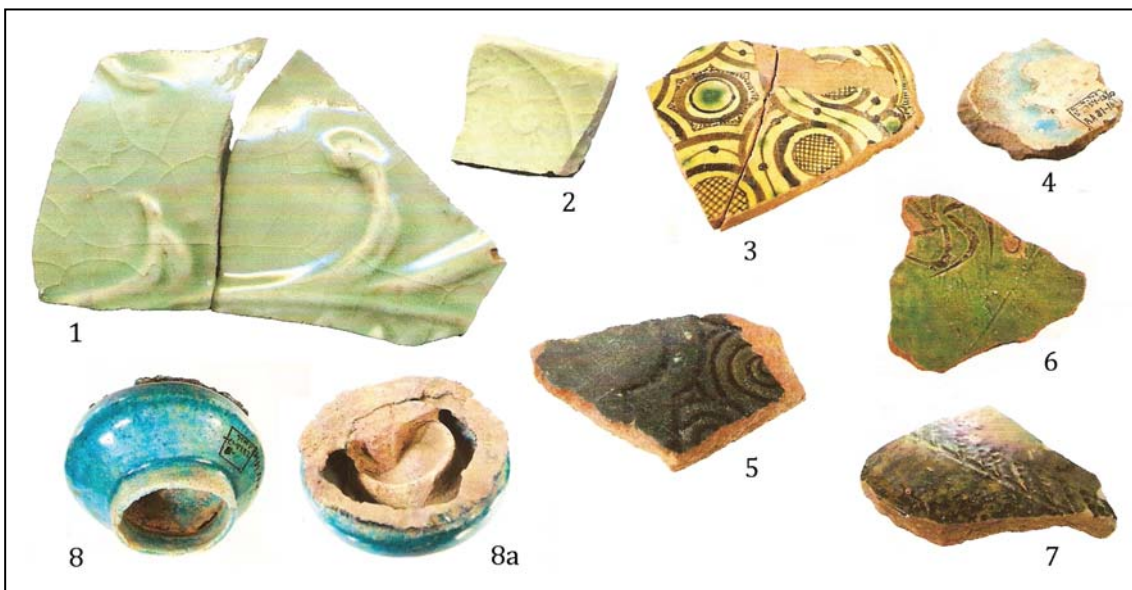


Рис. 19. Поливная керамика Селитренного и Царевского городищ (КП-5754-13).

Fig. 19. Glazed pottery of Selitrennoe and Tsarevskoe hillforts (KP-5754-13).

личных центров, где имеются многочисленные аналогии им (Федоров-Давыдов 1994: рис. 20—22).

Фрагментами от небольших сосудов для розовой воды или чаш (см. Фёдоров-Давыдов 1994: 115—116) представлена группа изделий с подглазурной черной росписью и бирюзовой

поливой (рис. 10: 1; 11: 3; 12: 5). Часть фрагментов может принадлежать сосудам других форм¹⁸. Это относится к фрагментам с под-

¹⁸ Это, кроме чаш, кувшины и биконические горшки (Матюхина, Моржерин 2005: 112—113).

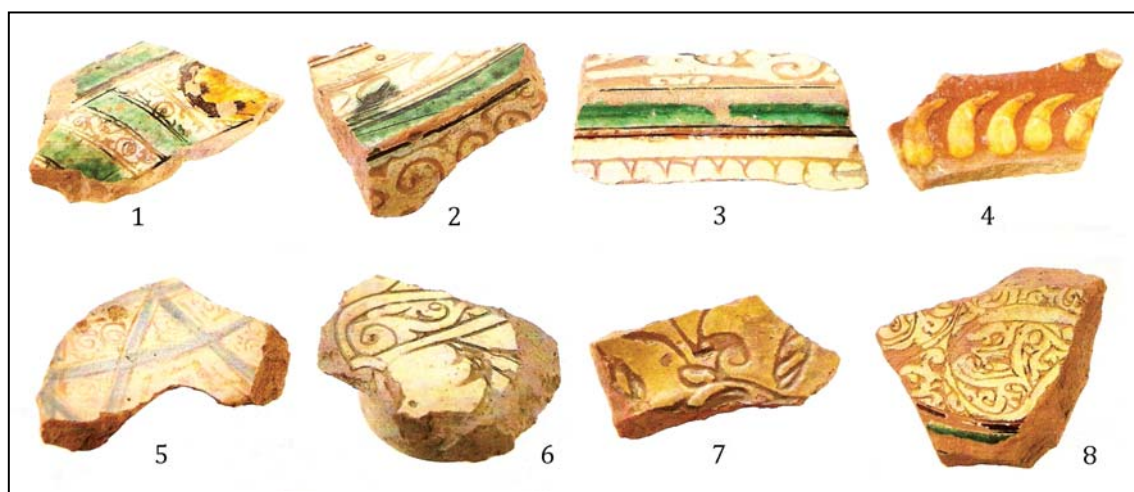


Рис. 20. Поливная керамика Селитренного и Царевского городищ. КП-5754-13.

Fig. 20. Glazed pottery of Selitrennoe and Tsarevskoe hillforts (KP-5754-13).



Рис. 21. Поливная (1, 3—5) и неполивная (2) керамика Болгарского городища. 1, 2 — светильники; 3, 4 — чернильницы; 5 — кувшин (?) (1, 2, 5 — КП-5363; 3, 4 — номер утрачен).

Fig. 21. Glazed (1, 3—5) and unglazed (2) pottery of Bolgar hillfort. 1, 2 — lamps; 3, 4 — inkwells; 5 — jug (?) (1, 2, 5 — KP-5363; 3, 4 — number lost).

глазурной черной росписью и бирюзовой поливой с рельефом (рис. 9: 2).

Посуда с ультрамариновой поливой и черным подглазурным рисунком (рис. 9: 7, 8; 14: 3) количественно невелика. Это мелкие фрагменты, по которым полностью форму изделия реконструировать невозможно. Судя по двусторонней глазури, можно предполагать, что это были сосуды открытых форм. Встречен

один фрагмент с рельефным декором (рис. 9: 10), вероятно принадлежавший сосуду для розовой воды Федоров-Давыдов 1994: 122; ср. рис. 16: 4). Сочетание бирюзовой глазури изнутри и ультрамариновой снаружи характерно для таких изделий.

В коллекции имеются фрагменты от сосудов с надглазурной росписью по ультрамариновой поливе (белые линии, зигзаги, точ-



Рис. 22. Копилки. Болгарское городище. КП-5363.

Fig. 22. Moneyboxes. Bolgar hillfort. KP-5363.



Рис. 23. Неполитая керамика Болгарского городища. 1 — скульптурное зооморфное изображение; 2 — крышка; 3 — сепая; 4 — кувшин; 5 — кружка (КП-5363).

Fig. 23. Unglazed pottery of Bolgar hillfort. 1 — zoomorphic sculptural image; 2 — lid; 3 — sepaya; 4 — jug; 5 — cup (KP-5363).

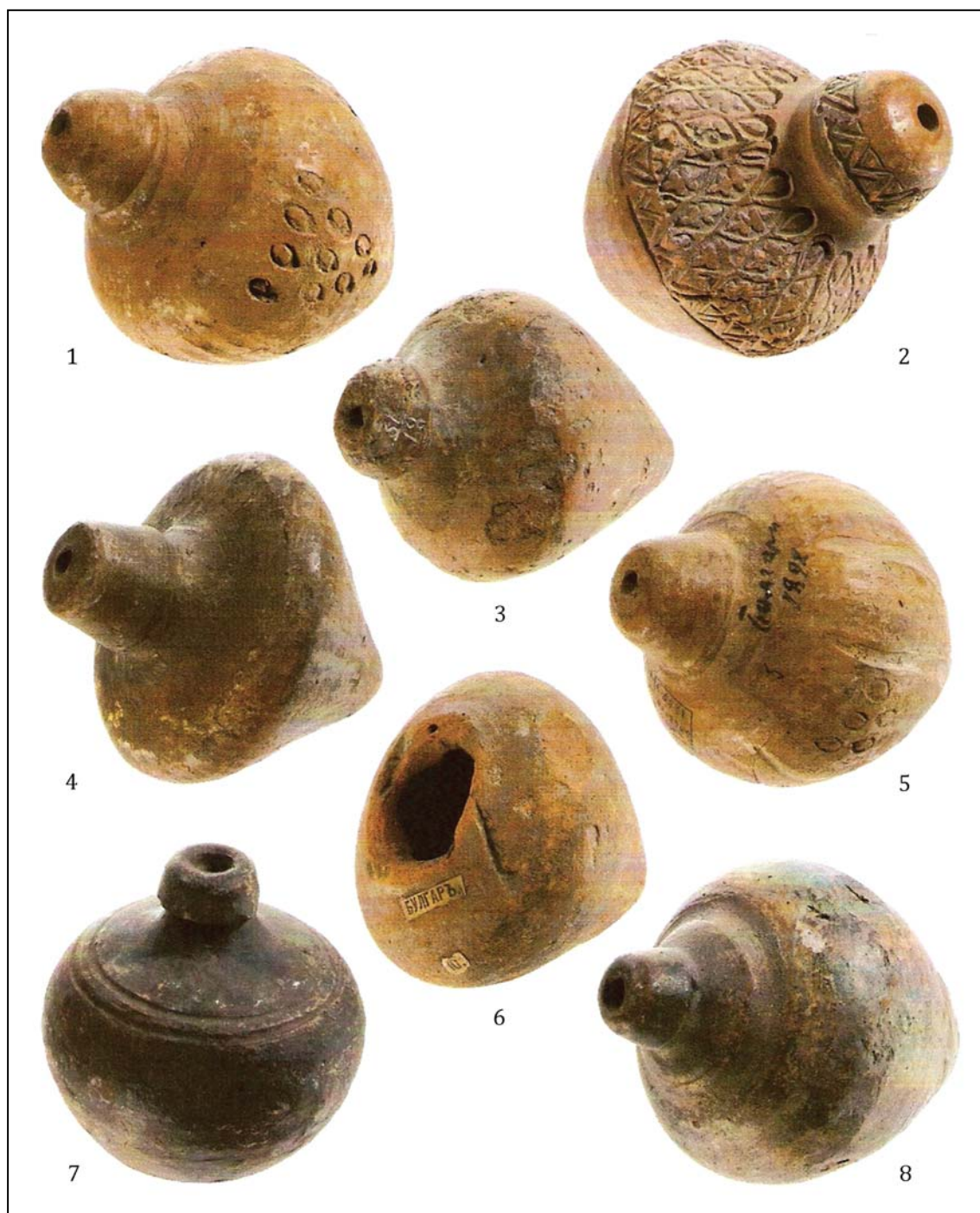


Рис. 24. Сфероконусы. Болгарское городище. КП-5363.

Fig. 24. Sphero-conical vessels. Bolgar hillfort (KP-5363).

ки: рис. 8: 6, 8; 14: 2). Форму сосудов установить невозможно. Это могли быть чаши, кувшины или вазы (Матюхина, Моржерин 2005: 114). Ряд фрагментов, кроме белых рисунков, имеет также роспись золотом (рис. 8: 5, 7; 13: 2). Аналогии этим сосудам имеются в золотоордынских городах (Фёдоров-Давыдов 1994: 122—124; Матюхина, Моржерин 2005: 114).

Мелкими фрагментами представлена керамика с надглазурной росписью кобальтом по белой поливе (люстр?) (рис. 8: 1).

Если сравнивать коллекцию с Болгарского городища с материалами Селитренного и Царевского городищ (рис. 16—20), то наряду с явными совпадениями (типа: рис. 16: 1, 5; 17: 1, 2, 4, 3, 5, 6), здесь отсутствуют многие достаточно распространенные группы

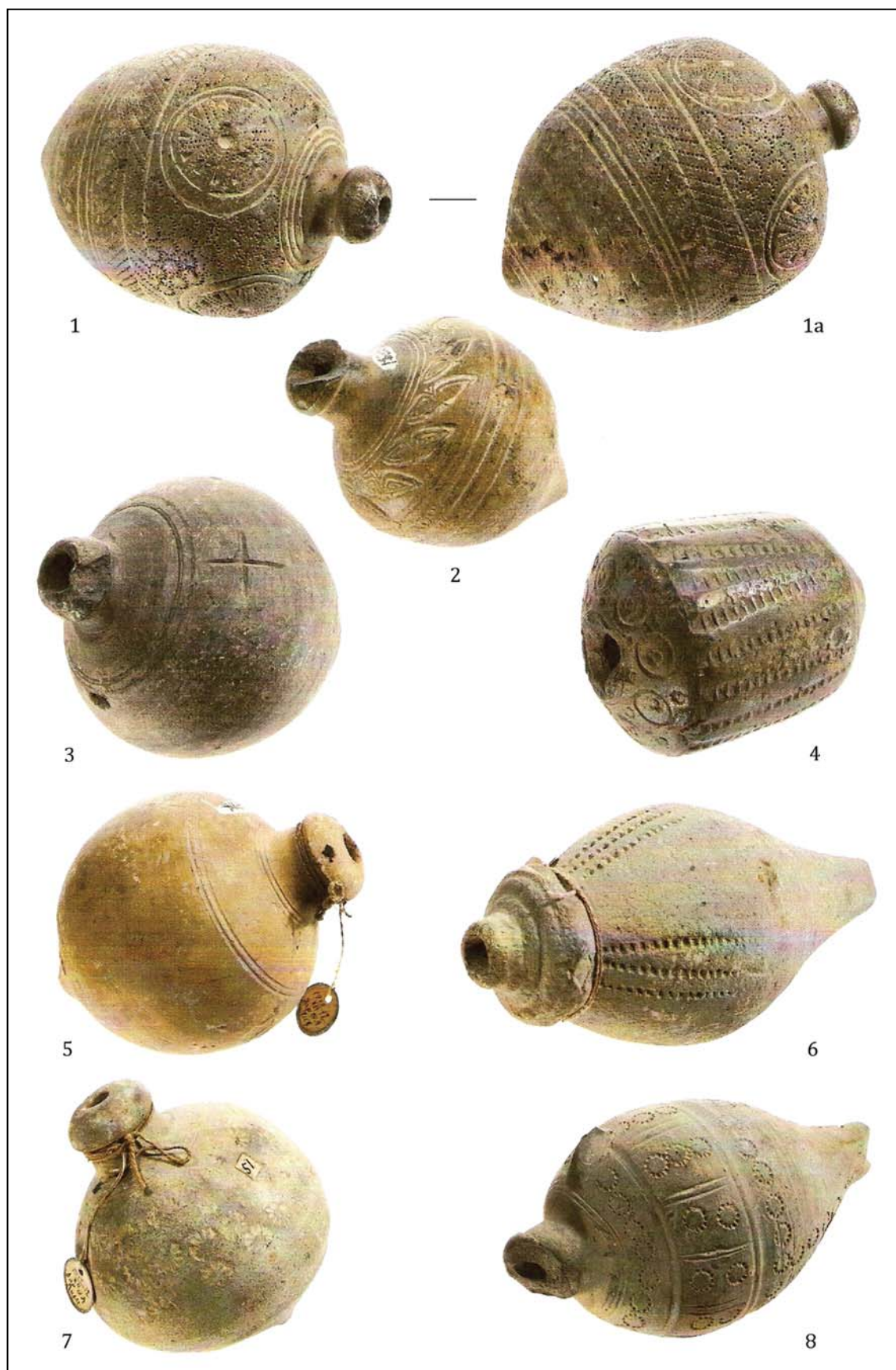


Рис. 25. Сфероконусы. Средняя Азия. Поступили в Казанский музей от Ф.А. Лихачева. ОА-1919/ XII-12.

Fig. 25. Sphero-conical vessels.. Central Asia. Offered to the Kazan Museum by F.A. Likhachev. ОА-1919/ XII-12.



Рис. 26. Штампованная керамика. Фрагменты. Болгарское городище. Раскопки 1954 г. (КП-13469; АА-389).

Fig. 26. Impressed pottery. Fragments. Bolgar hillfort. Excavations of 1954 (KP-13469; AA-389).

посуды. Это керамика сграфитто (рис. 19: 3; 20), красноглиняная с темно-зеленой глазурью (рис. 19: 5—7) и ряд других. Отметим, что рассматриваемая выборка поливной керамики с Болгарского городища не отражает полностью всей картины на этом памятнике, хотя общую тенденцию, нам кажется, она передает верно.

Штампованная керамика (рис. 26) в коллекции представлена развалом одного сосуда из раскопа 1954 г. Болгарского городища. Это части плоскодонной фляги, верхняя часть которой была в виде глубокого сегмента, нижняя — усеченно-коническая. Или же, что менее вероятно, это части дво-

яковыпуклой фляги (Масловский 2006: 414, 416, рис. 42; 43). Интересно, что в раскопе 1952 г. на Болгарском городище были найдены три формы-матрицы для производства штампованных чаш, датированные XIV в. (Хованская 1954: 353, рис.5). Они также находятся в фондах НМ РТ (инв. № 58692—58694)

Таким образом, коллекция Национального музея РТ содержит достаточно выразительный керамический материал, характеризующий общеордынские типы как поливной, так и неглазурованной посуды, и формы, отличающие домногальскую и булгаро-ордынскую керамическую традицию.

Литература

- Баранов В.С. 2003. Керамические трубы Болгарского городища (опыт статистико-метрологического исследования). В: Старостин П.Н. (отв. ред.). *Из археологии Поволжья и Приуралья*. Казань: Школа, 205—226.
- Беговатов Е.А., Кочкина А.Ф. 1993. О восстановлении размеров сосудов по фрагментам. *РА* (3), 88—99.

- Богданова Е.В., Белавин А.М. 2006. Булгарская керамика Рождественского городища. *Вестник Музея археологии и этнографии Пермского Предуралья* 1. Пермь, 37—74.
- Валиулина С.И. 1991. Поливная керамика Билярского городища (по материалам 40 раскопа). В: Халиков А.Х. (ред.). *Проблемы археологии Среднего Поволжья*. Казань: Казанский государственный

- университет, 78—96.
- Валиулина С. И. 2000. Исследования золотоордынского Биляра. В: Белоцерковская И. В. (отв. ред.). *Научное наследие А. П. Смирнова и современные проблемы археологии Волго-Камья*. Труды ГИМ 122, 275—280.
- Васильева И. Н. 1988. О технологии производства неполивной керамики Болгарского городища. В: Федоров-Давыдов Г. А. (ред.). *Город Болгар. Очерки ремесленной деятельности*. Москва: Наука, 103—150.
- Васильева И. Н. 1993. *Гончарство Волжской Булгарии в X—XIV вв.* Екатеринбург: Наука.
- Григорьева и др. 1976: Григорьева Г. В., Терехина Л. С., Терехина Н. А., Халиков А. Х. 1976. Гончарная керамика Билярского городища (по материалам 1967—1972 гг.). В: Седов В. В. (отв. ред.). *Исследования Великого города*. Москва: Наука, 186—211.
- Казаков Е. П. 1992. *Культура ранней Волжской Болгарии (этапы этнокультурной истории)*. Москва: Наука.
- Казаков Е. П. 1971. Погребальный инвентарь Танкеевского могильника. В: Халиков А. Х. (отв. ред.). *Вопросы этногенеза тюркоязычных народов Среднего Поволжья*. Казань: ИЯЛИ КФАН СССР, 94—100.
- Казаков Е. П. 1989. О поломской керамике Волго-Камья. В: Иванова М. Г., ШUTOVA Н. И. (ред.). *Новые исследования по этногенезу удмуртов*. Ижевск: УИИЯЛ УрО АН СССР, 34—42.
- Казаков Е. П. 2007. *Волжские болгары, угры и финны в IX—XIV вв.: проблемы взаимодействия*. Казань: ИИ АН РТ.
- Кокорина Н. А. 1976. Лепная и близкая к ней керамика Билярского городища (по материалам 1967—1971 гг.). В: Седов В. В. (отв. ред.). *Исследования Великого города*. Москва: Наука, 212—227.
- Кокорина Н. А. 1986а. Булгарская керамика с зооморфными ручками в виде медведей. В: Кузеев Р. Г. (отв. ред.). *Проблемы археологии Урала и Поволжья*. Уфа: БФАН СССР, 146—150.
- Кокорина Н. А. 1986б. О технике билярского гончарства. В: Халиков А. Х. (ред.). *Посуда Биляра*. Казань: ИЯЛИ КФАН СССР, 53—61.
- Кокорина Н. А. 1991. *Керамика Волжской Булгарии второй половины XI — начала XV вв. (К проблеме преемственности болгарской и болгаро-татарской культур)*. Автореф. дисс. ... канд. ист. наук. Москва.
- Кокорина Н. А. 2002. *Керамика Волжской Булгарии второй половины XI — начала XV в. (К проблеме преемственности болгарской и болгаро-татарской культур)*. Казань: ИИ АН РТ; ИА РАН.
- Кокорина Н. А. 2006. Гончарное производство Волжской Булгарии XI — начала XIII веков: становление и развитие. В: Кызласов И. Л., Зеленева Ю. А. (отв. ред.). *Средневековая археология Евразийских степей*. Материалы и исследования по археологии Поволжья 3. Москва; Йошкар-Ола: МарГУ, 108—157.
- Кочкина А. Ф. 1982. Некоторые вопросы изучения гончарной керамики Билярского городища (К разработке методики типологического анализа). *Новое в археологии и этнографии Татарии*. Казань: ИЯЛИ им. Г. Ибрагимова КФАН СССР, 53—61.
- Кочкина А. Ф. 1986. Гончарная посуда. В: Халиков А. Х. (ред.). *Посуда Биляра*. Казань: ИЯЛИ КФАН СССР, 24—53.
- Кочкина А. Ф. 1995. О применении структурно-семиотического подхода при анализе декора керамики волжских болгар. В: Матвеева Г. И. (ред.). *Средневековые памятники Поволжья*. Самара: СГУ, 139—151.
- Крамаровский М. Г. 2005. Городские ремесла. Гончарство как ремесло и искусство. В: Пиотровский М. Б. (общ. ред.). *Золотая Орда. История и культура*. Санкт-Петербург: Славия, 137—151.
- Макаров Л. Д. 2004. Славяно-финно-пермские этнокультурные процессы в первой половине II тыс. н. э. В: Никитина Т. Б., Соловьев Б. С. (ред.). *Взаимодействие культур в Среднем Поволжье в древности и средневековье*. АЭМК 27. Йошкар-Ола: МарНИИЯЛИ, 116—125.
- Макарова В. Н., Халиков А. Х. 1986. Поливная или глазурированная керамика билярского производства. В: Халиков А. Х. (ред.). *Посуда Биляра*. Казань: ИЯЛИ КФАН СССР, 53—60.
- Масловский А. Н. 2006. Керамический комплекс Азака. Краткая характеристика. В: ИИАИАНД 21, 308—473.
- Матвеева Г. И. 1988. Гончарная керамика Муромского городка. В: Бобринский А. А. (ред.). *Проблемы изучения археологической керамики*. Куйбышев: КГУ.
- Матвеева Г. И. 1993. Болгарский слой Старомайнского городища. В: Ковалевская В. Б. (ред.). *Новое в средневековой археологии Евразии*. Самара: СамВен, 153—169.
- Матюхина Ю. А., Моржерин К. Ю. 2005. Золотоордынская поливная керамика из Укека. В: Бочаров С. Г., Мыц В. Л. (ред.). *Поливная керамика Средиземноморья и Причерноморья X—XVIII вв.* Киев: Стило, 110—121.
- Михеева А. И. 2007. Керамика поселенческих памятников Марийского Поволжья XIII—XV вв. В: Никитин В. В. (отв. ред.). *Влияние природной среды на развитие древних сообществ (IV Халиковские чтения)*. Материалы научной конференции, посвященной 50-летию Марийской археологической экспедиции (Юрино, 5—10 августа 2006 г.). Йошкар-Ола: Марийский полиграфическо-издательский комбинат, 311—324.
- Недашковский Л. Ф. 2000. *Золотоордынский город Укек и его округа*. Москва: Восточная литература.
- Никитина Т. Б. 2006. К вопросу о культурной принадлежности «славяноидной» керамики Марийско-Чувашского Поволжья. В: Казаков Е. П. (ред.). *Finno-Ugrica* 9, 114—130.
- Носкова Л. М. 2001. Строительная керамика из Болгара. В: Федоров-Давыдов Г. А. (ред.). *Город Болгар. Монументальное строительство, архитектура, благоустройство*. Москва: Наука, 295—310.
- Паракина О. О. 1999. Неполивная керамика X, XIII, XX раскопов Казанского Кремля (статистический анализ) В: Матвеева Г. И. (ред.). *XXXI Урало-Поволжская археологическая конференция молодых ученых*. Тезисы докладов. Самара: СГУ, 81—83.
- Руденко К. А. 2001. *Тюркский мир и Волго-Камье в XI—XIV вв. Изделия аскизского круга в Среднем Поволжье. Исследование и каталог*. Казань: За-ман.
- Руденко К. А. 2002. *Остров «Мурзиха» и его окрестности. Хронологический атлас археологических коллекций НМ РТ (1991—1999 гг.) Опыт микро-регионального исследования. Каталог археологических коллекций НМ РТ*. Казань: Школа.
- Руденко К. А. 2007. *Волжская Булгария в XI — начале XIII в.: поселения и материальная культура*. Казань: Школа.
- Руденко К. А. 2007а. Славяноидная керамика селищ ни-

- зовий Камы XIV—XV вв. В: Никитин В. В. (отв. ред.). *Влияние природной среды на развитие древних сообществ (IV Халиковские чтения)*. Материалы научной конференции, посвященной 50-летию Марийской археологической экспедиции (Юрино, 5—10 августа 2006 г.). Йошкар-Ола: Марийский полиграфическо-издательский комбинат, 349—355.
- Руденко К. А. 2014. *История археологического изучения Волжской Булгарии (X — начало XIII в.)*. Казань: Школа.
- Руденко К. А. 2015. Личность и наука: роль образования в формировании научного подхода в коллекционировании древностей во второй половине XIX в. (по материалам архива А. Ф. Лихачева). *Вестник Казанского государственного университета культуры и искусств* 1, 106—110.
- Салангин Д. А. 1999. *Круговая неполированная посуда Вятского края в XII—XVIII вв. (по археологическим источникам)*. Дисс. ... канд. ист. наук. Ижевск.
- Ситдииков А. Г. 2006. *Казанский кремль: историко-археологическое исследование*. Казань: ИИ АН РТ.
- Федоров-Давыдов Г. А. 1976. *Искусство кочевников и Золотой Орды. Очерки культуры и искусства народов Евразийских степей и золотоордынских городов*. Москва: Искусство.
- Федоров-Давыдов Г. А. 1994. *Золотоордынские города Поволжья*. Москва: МГУ.
- Федоров-Давыдов Г. А. 2001. *Золотоордынские города Поволжья. Керамика, торговля, быт*. Москва: МГУ.
- Халиков А. Х. 1986. Сфероконические сосуды. В: Халиков А. Х. (ред.). *Посуда Биляра*. Казань: ИЯЛИ КФАН СССР, 76—82.
- Хлебникова Т. А. 1984. *Керамика памятников Волжской Булгарии. К вопросу об этнокультурном составе населения*. Москва: Наука.
- Хлебникова Т. А. 1987. История археологического изучения Болгарского городища. Стратиграфия. Топография. В: Федоров-Давыдов Г. А. (отв. ред.). *Город Болгар. Очерки истории и культуры*. Москва: Наука.
- Хлебникова Т. А. 1988. Неполированная керамика Болгара. В: Федоров-Давыдов Г. А. (ред.). *Город Болгар. Очерки ремесленной деятельности*. Москва: Наука, 7—102.
- Хлебникова Т. А. 2000. Керамика V слоя Казанского Кремля. В: Хузин Ф. Ш. (ред.). *Средневековая Казань: возникновение и развитие*. Материалы Международной научной конференции. Казань: Мастер-Лайн, 41—53.
- Хованская О. С. 1954. Гончарное дело города Болгара. В: *Труды Куйбышевской археологической экспедиции* 1. МИА 42. Москва, 340—368.
- Хузин Ф. Ш. 1986. Лепная керамика. В: Халиков А. Х. (ред.). *Посуда Биляра*. Казань: ИЯЛИ КФАН СССР, 4—53.

References

- Baranov, V. S. 2003. In Starostin, P. N. (ed.). *Iz arkeologii Povolzh'ia i Priural'ia (Archaeology of the Volga and Ural Region)*. Kazan: "Shkola" Publ., 205—226 (in Russian).
- Begovatov, E. A., Kochkina, A. F. 1993. In Rossiiskaia Arkheologiya (Russian Archaeology) (3), 88—99 (in Russian).
- Bogdanova, E. V., Belavin, A. M. 2006. In Vestnik Muzeia arkheologii i etnografii Permskogo Predural'ia (Bulletin of the Museum for Archaeology and Ethnography of the Perm Cis-Urals Region) 1. Perm, 37—74 (in Russian).
- Valiulina, S. I. 1991. In Khalikov, A. Kh. (ed.). *Problemy arkheologii Srednego Povolzh'ia (Problems of the Archaeology of Middle Volga Region)*. Kazan: Kazan State University, 78—96 (in Russian).
- Valiulina, S. I. 2000. In Belotserkovskaya, I. V. (ed.). *Nauchnoe nasledie A. P. Smirnova i sovremennye problemy arkheologii Volgo-Kam'ia (A. P. Smirnov's Scientific Legacy and Modern Problems of Volga-Kama Archaeology)*. Series: Trudy Gosudarstvennogo istoricheskogo muzeia (Proceedings of the State Historical Museum) 122, 275—280 (in Russian).
- Vasilieva, I. N. 1988. In Fyodorov-Davydov, G. A. (ed.). *Gorod Bolgar. Ocherki remeslennoi deiatel'nosti (Town of Bolgar. Essays on Handicrafts)*. Moscow: "Nauka" Publ., 103—150 (in Russian).
- Vasilieva, I. N. 1993. *Goncharstvo Volzhskoi Bulgarii v X—XIV vv. (Pottery Industry in Volga Bulgaria in 10th—14th Centuries)*. Yekaterinburg: "Nauka" Publ. (in Russian).
- Grigorieva, G. V., Terekhina, L. S., Terekhina, N. A., Khalikov, A. Kh. 1976. In Sedov, V. V. (ed.). *Issledovaniia Velikogo goroda (Studies of the Great City)*. Moscow: "Nauka" Publ., 186—211 (in Russian).
- Kazakov, E. P. 1992. *Kultura rannei Volzhskoi Bulgarii (etapy etnokul'turnoi istorii) (Culture of the Early Volga Bulgaria: Stages of the Ethnic-Cultural History)*. Moscow: "Nauka" Publ. (in Russian).
- Kazakov, E. P. 1971. In Khalikov, A. Kh. (ed.). *Voprosy etnogeneza tiurkoiazichnykh narodov Srednego Povolzh'ia (The Issues on Ethnogenesis of the Turkic-speaking People of the Middle Volga Region)*. Kazan: Institute for Language, Literature, and History Kazan Branch of the USSR Academy of Sciences, 94—100 (in Russian).
- Kazakov, E. P. 1989. In Ivanova, M. G., Shutova, N. I. (eds.). *Novye issledovaniia po etnogenezu udmurtov (New Studies on the Ethnic Genesis of Udmurts)*. Izhevsk: Udmurt Institute for History, Language, and Literature, Ural Branch, Academy of Sciences of the USSR, 34—42 (in Russian).
- Kazakov, E. P. 2007. *Volzhskie bolgary, ugray i finny v IX—XIV vv.: problemy vzaimodeistviia (The Volga Bulgarians, the Ugrians and the Finns in 9th – 14th Centuries: Problems of Interaction)*. Kazan: Sh. Marjani Institute of History of the Academy of Sciences of the Republic of Tatarstan (in Russian).
- Kokorina, N. A. 1976. In Sedov, V. V. (ed.). *Issledovaniia Velikogo goroda (Studies of the Great City)*. Moscow: "Nauka" Publ., 212—227 (in Russian).
- Kokorina, N. A. 1986. In Kuzev, R. G. (ed.). *Problemy arkheologii Urala i Povolzh'ia (Issues of Archaeology of Ural and Volga Regions)*. Ufa: Bashkir Branch, Academy of Sciences of the USSR, 146—150 (in Russian).
- Kokorina, N. A. 1986. In Khalikov, A. Kh. (ed.). *Posuda Biliara (Bilyar Pottery)*. Kazan: G. Ibragimov Language, Literature and History Institute, Kazan Branch of the USSR Academy of Sciences, 53—61 (in Russian).
- Kokorina, N. A. 1991. *Keramika Volzhskoi Bulgarii vtoroi poloviny XI – nachala XV vv.: K probleme preemstvennosti bulgarskoi i bulgaro-tatarskoi kul'tur (Ceramic Ware in Volga Bulgaria during the Second Half of the 11th – Beginning of the 15th Centuries (on the Issue on Succession of the Bulgar and Bulgar-Tatar Cultures))*. PhD Thesis. Moscow (in Russian).
- Kokorina, N. A. 2002. *Keramika Volzhskoi Bulgarii vtoroi poloviny XI – nachala XV vv.: K probleme preemstvennosti bulgarskoi i bulgaro-tatarskoi kul'tur (Ceramic Ware in Volga Bulgaria during the Second Half of the 11th – Beginning of the 15th Centuries (on the Issue on Succession of the Bulgar and Bulgar-Tatar Cultures))*. Kazan: Sh. Marjani Institute of History of the Academy of Sciences of the Republic of Tatarstan; Institute of Archaeology of the Russian Academy of Sciences (in Russian).
- Kokorina, N. A. 2006. In Kyzlasov, I. L., Zelenev, Yu. A. (eds.). *Srednevekovaia arkheologiya Evraziiskikh stepei (Medieval Archaeology of the Eurasian Steppes)*. Series: Materials and Research on the Archaeology of the Volga Region 3. Moscow; Yoshkar-Ola: Mari State University, 108—157 (in Russian).
- Kochkina, A. F. 1982. In *Novoe v arkheologii i etnografii Tatarii*

- (Recent Studies in Archaeology and Ethnography of Tataria). Kazan: G. Ibragimov Language, Literature and History Institute, Kazan Branch of the USSR Academy of Sciences, 53—61 (in Russian).
- Kochkina, A. F. 1986. In Khalikov, A. Kh. (ed.). *Posuda Biliara (Bilyar Pottery)*. Kazan: G. Ibragimov Language, Literature and History Institute, Kazan Branch of the USSR Academy of Sciences, 24-53 (in Russian).
- Kochkina, A. F. 1995. In Matveeva, G. I. (ed.). *Srednevekovye pamiatniki Povolzh'ia (Medieval Sites from the Volga Region)*. Samara: Samara State University, 139—151 (in Russian).
- Kramarovskii, M. G. 2005. In Piotrovskii, M. B. (ed.). *Zolotaia Orda. Istoriia i kul'tura. Katalog vystavki (Golden Horde. History and Culture. Exhibition Catalogue)*. Saint Petersburg: "Slaviia" Publ., 137—151 (in Russian).
- Makarov, L. D. 2004. In Nikitina, T. B., Solov'ev, B. S. (eds.). *Vzaimodeistvie kul'tur v Srednem Povolzh'e v drevnosti i srednevekov'e (Cultural Interactions in the Middle Volga Area in Antiquity and Middle Ages)*. Series: Archaeology and Ethnography of Mari Land 27. Yoshkar-Ola: Mari Scientific and Research Language, Literature and History Institute, 116—125 (in Russian).
- Makarova, V. N., Khalikov, A. Kh. 1986. In Khalikov, A. Kh. (ed.). *Posuda Biliara (Bilyar Pottery)*. Kazan: G. Ibragimov Language, Literature and History Institute, Kazan Branch of the USSR Academy of Sciences, 53—60 (in Russian).
- Maslovskiy, A. N. 2006. In *Istoriko-arkheologicheskie issledovaniia v Azove i na Nizhnem Donu (Historical and Archaeological Research in Azov and Lower Don Region)* 21, 308—473 (in Russian).
- Matveeva, G. I. 1988. In Bobrinsky, A. A. (ed.). *Problemy izucheniia arkheologicheskoi keramiki (Issues of Studying of Archaeological Ceramics)*. Kuybyshev: Kuybyshev State University (in Russian).
- Matveeva, G. I. 1993. In Kovalevskaya, V. B. (ed.). *Novoe v srednevekovoi arkheologii Evrazii (New Research in the Medieval Archaeology of Eurasia)*. Samara: "SamVen" Publ., 153—169 (in Russian).
- Matiukhina, Yu. A., Morzherin, K. Yu. In Bocharov, S. G., Mytz, V. L. (eds.). *Polivnaia keramika Sredizemnomor'ia i Prichernomor'ia. X—XVIII vv. (Glazed Pottery of the Mediterranean and Pontic Regions in the 10th—18th Centuries)*. Kiev: "Stilos" Publ., 110—121 (in Russian).
- Mikheeva, A. I. 2007. In Nikitin, V. V. (ed.). *Vliianie prirodnoi sredy na razvitie drevnikh soobshchestv. IV Khalikovskie chteniia (Influence of the Natural Environment on the Evolution of Ancient Communities: 4th Khalikov Readings)*. Yoshkar-Ola: "Mariiskii poligraficheskoi-izdatel'skii kombinat" Publ., 311—324 (in Russian).
- Nedashkovskiy, L. F. 2000. *Zolotoordynskii gorod Ukek i ego okrug (The Golden Horde City of Ukek and its Region)*. Moscow: "Vostochnaia Literatura" Publ. (in Russian).
- Nikitina, T. B. 2006. In Kazakov, E. P. (ed.). *Finno-Ugrica* 9, 114—130 (in Russian).
- Noskova, L. M. 2001. In Fyodorov-Davydov, G. A. (ed.). *Gorod Bolgar. Monumental'noe stroitel'stvo, arkhitektura, blagoustroistvo (Town of Bolgar. Monumental Building, Architecture, Improvement)*. Moscow: "Nauka" Publ., 295—310 (in Russian).
- Parakina, O. O. 1999. In Matveeva, G. I. (ed.). *XXXI Uralo-Povolzhskaya arkheologicheskaya konferentsiia molodykh uchenykh (31st Ural and Volga Regions Young Scientists Conference)*. Samara: Samara State University, 81—83 (in Russian).
- Rudenko, K. A. 2001. *Tiurkskii mir i Volgo-Kam'e v XI—XIV vv. Izdeliia askizskogo kruga v Srednem Povolzh'e. Issledovanie i katalog*. Kazan: "Zaman" Publ. (in Russian).
- Rudenko, K. A. 2002. *Ostrov «Murzikha» i ego okrestnosti. Khronologicheskii atlas arkheologicheskikh kollektsii NM Respubliki Tatarstan (1991—1999 gg.) Opyt mikroregional'nogo issledovaniia. Katalog arkheologicheskikh kollektsii NM Respubliki Tatarstan (Murzikha Island and Its Environs. Chronological Atlas of Archaeological Collections of Tatarstan National Museum (1991—1999). An Experience of Microregional Research. Catalog of Archaeological Collections of Tatarstan National Museum)*. Kazan: "Shkola" Publ. (in Russian).
- Rudenko, K. A. 2007. *Volzhskaya Bulgariia v XI — nachale XIII v.: poseleniia i material'naia kul'tura (Volga Bulgaria in the 11th — Early 13th Century: Settlements and Material Culture)*. Kazan: "Shkola" Publ. (in Russian).
- Rudenko, K. A. 2007. In Nikitin, V. V. (ed.). *Vliianie prirodnoi sredy na razvitie drevnikh soobshchestv. IV Khalikovskie chteniia (Influence of the Natural Environment on the Evolution of Ancient Communities: 4th Khalikov Readings)*. Yoshkar-Ola: "Mariiskii poligraficheskoi-izdatel'skii kombinat" Publ., 349—355 (in Russian).
- Rudenko, K. A. 2014. *Istoriia arkheologicheskogo izucheniia Volzhskoi Bulgarii (X — nachalo XIII v.) (History of Archaeological Studying of Volga Bulgaria (10th — the Beginning of the 13th Century))*. Kazan: "Shkola" Publ. (in Russian).
- Rudenko, K. A. 2015. In *Vestnik Kazanskogo gosudarstvennogo universiteta kul'tury i iskusstv (Bulletin of the Kazan State University for Culture and Arts)* (1), 106—110 (in Russian).
- Sitdikov, A. G. 2006. *Kazanskii Kreml': istoriko-arkheologicheskoe issledovanie (Kazan Kremlin: Historical and Archaeological Study)*. Kazan: "Sh. Marjani Institute of History of the Academy of Sciences of the Republic of Tatarstan" Publ. (in Russian).
- Fyodorov-Davydov, G. A. 1976. *Iskusstvo kochevnikov i Zolotoi Ord. Ocherki kul'tury i iskusstva narodov Evraziiskikh stepei i zolotoordynskikh gorodov (Art of Nomads and Golden Horde. Essays on Culture and Art of the Peoples of Eurasian Steppes and Golden Horde Cities)*. Moscow: "Iskusstvo" Publ. (in Russian).
- Fyodorov-Davydov, G. A. 1994. *Zolotoordynskie goroda Povolzh'ia (Golden Horde Towns in the Volga Area)*. Moscow: Moscow State University (in Russian).
- Fyodorov-Davydov, G. A. 2001. *Zolotoordynskie goroda Povolzh'ia: keramika, trgovlia, byt (Golden Horde Towns in the Volga Area: Pottery, Trade, Everyday Life)*. Moscow: Moscow State University (in Russian).
- Khalikov, A. Kh. 1986. In Khalikov, A. Kh. (ed.). *Posuda Biliara (Bilyar Pottery)*. Kazan: G. Ibragimov Language, Literature and History Institute, Kazan Branch of the USSR Academy of Sciences, 76—82 (in Russian).
- Khlebnikova, T. A. 1984. *Keramika pamiatnikov Volzhskoi Bulgarii: (K voprosu ob etnokul'turnom sostave naseleniia) (Ceramic Ware of the Volga Bulgaria Sites. On the Question of Ethnocultural Composition of the Population)*. Moscow: "Nauka" Publ. (in Russian).
- Khlebnikova, T. A. 1987. In Fyodorov-Davydov, G. A. (ed.). *Gorod Bolgar. Ocherki istorii i kul'tury (Town of Bolgar. Essays on History and Culture)*. Moscow: "Nauka" Publ. (in Russian).
- Khlebnikova, T. A. 1988. In Fyodorov-Davydov, G. A. (ed.). *Gorod Bolgar. Ocherki remeslennoi deiatel'nosti (Town of Bolgar. Essays on Handicrafts)*. Moscow: "Nauka" Publ., 7—102 (in Russian).
- Khlebnikova, T. A. 2000. In Khuzin, F. Sh. (ed.). *Srednevekovaia Kazan': vozniknovenie i razvitie (Medieval Kazan: Appearance and Development)*. Kazan: "Master-Lain" Publ., 41—53 (in Russian).
- Khovanskaia, O. S. 1954. In *Trudy Kuybyshevskoi arkheologicheskoi ekspeditsii (Proceedings of the Kuybyshev Archaeological Expedition)* 1. Series: Materialy i issledovaniia po arkheologii (Materials and Studies in the Archaeology) 42. Moscow, 340—368 (in Russian).
- Khuzin, F. Sh. 1986. In Khalikov, A. Kh. (ed.). *Posuda Biliara (Bilyar Pottery)*. Kazan: G. Ibragimov Language, Literature and History Institute, Kazan Branch of the USSR Academy of Sciences, 4—53 (in Russian).

Статья принята к публикации 7 сентября 2016 г.