

stratum

АРХЕОЛОГИЧЕСКИЕ ИСТОЧНИКИ
ВОСТОЧНОЙ ЕВРОПЫ

ARCHAEOLOGICAL RECORDS
OF EASTERN EUROPE

ИНСТИТУТ АРХЕОЛОГИИ им. А. Х. ХАЛИКОВА
АКАДЕМИЯ НАУК РЕСПУБЛИКИ ТАТАРСТАН

УНИВЕРСИТЕТ ВЫСШАЯ АНТРОПОЛОГИЧЕСКАЯ ШКОЛА



ПОЛИВНАЯ КЕРАМИКА СРЕДИЗЕМНОМОРЬЯ И ПРИЧЕРНОМОРЬЯ X—XVIII вв.

Том 2

*Под редакцией
С. Г. Бочарова, В. Франсуа, А. Г. Ситдикова*

Казань — Кишинев

2017

A. KH. KHALIKOV INSTITUTE OF ARCHAEOLOGY
ACADEMY OF SCIENCES OF THE REPUBLIC OF TATARSTAN

HIGH ANTHROPOLOGICAL SCHOOL UNIVERSITY



GLAZED POTTERY OF THE MEDITERRANEAN AND THE BLACK SEA REGION, 10TH–18TH CENTURIES

Volume 2

Edited by
Sergei Bocharov, Véronique François, Ayrat Sitdikov

Kazan — Kishinev

2017

Печатается по решению ученого совета

Института археологии имени А. Х. Халикова
Академии наук Республики Татарстан

Под редакцией

С. Г. Бочарова, В. Франсуа, А. Г. Ситдикова

Научные рецензенты

член-корреспондент РАН, доктор исторических наук Н. Н. Крадин,
заведующий центром политической антропологии
Института истории, археологии и этнографии народов Дальнего Востока
Дальневосточного отделения Российской Академии наук (Владивосток)

доктор хабилитат истории, доцент Н. Д. Руссев,
университет «Высшая антропологическая школа» (Кишинёв)

доктор исторических наук Ю. Б. Цетлин,
ведущий научный сотрудник Института археологии
Российской Академии наук (Москва)

ISBN 978-9975-4269-1-6.

-
- © Институт археологии им. А.Х. Халикова Академии наук Республики Татарстан
© Ответственные редакторы: С. Г. Бочаров, В. Франсуа, А. Г. Ситдинов
© Издательство «Stratum plus» Р.Р., Университет «Высшая антропологическая школа»
© Обложка: Д. А. Топал
Редактор материалов на английском языке: Ю. Д. Тимотина
Технический координатор: Ж. Б. Кроитор
Оригинал-макет: Д. А. Топал, Л. А. Мосионжник, Г. В. Засыпкина
Редактор карт: Л. А. Мосионжник
Корректор: Г. В. Засыпкина

Редакционная коллегия

канд. ист. наук **Бочаров Сергей Геннадиевич**, Институт археологии им. А. Х. Халикова АН РТ. Казань, Россия (сопредседатель редакционной коллегии)
д-р археологии **Франсуа Вероник**, Археологическая лаборатория по изучению Средиземноморья в средние века и Новое время НЦНИ. Экс-ан-Прованс, Франция (сопредседатель редакционной коллегии)
чл.-кор. АН РТ, д-р ист. наук **Ситдилов Айрат Габитович**, Институт археологии им. А. Х. Халикова АН РТ. Казань, Россия (сопредседатель редакционной коллегии)
д-р археологии **Армстронг Памела**, Оксфордский университет. Оксфорд, Великобритания
д-р, проф. **Борисов Борис**, Велико-Тырновский университет свв. Кирилла и Мефодия. Велико-Тырново, Болгария
канд. ист. наук **Волков Игорь Викторович**, Российский научно-исследовательский институт культурного и природного наследия имени Д. С. Лихачёва. Москва, Россия
д-р археологии **Джеличи Сауро**, Университет Ка Фоскари. Венеция, Италия
канд. ист. наук **Коваль Владимир Юрьевич**, Институт археологии РАН. Москва, Россия
канд. ист. наук **Масловский Андрей Николаевич**, Азовский историко-археологический и палеонтологический музей-заповедник. Азов, Россия

DESCRIEREA CIP A CAMEREI NAȚIONALE A CĂRȚII

Поливная керамика Средиземноморья и Причерноморья X—XVIII вв. = Glazed Pottery of the Mediterranean and the Black Sea Region, 10th–18th Centuries / Ин-т археологии им. А. Х. Халикова, Акад. наук Респ. Татарстан, Ун-т высш. антрополог. шк. ; под ред.: С. Г. Бочарова [и др.] ; обл.: Д. А. Топал. – Казань : Б. и. ; Кишинев : Stratum Plus : Университет «Высшая антропологическая школа», 2017 – . – (Серия «Археологические источники Восточной Европы» = «Archeological records of Eastern Europe», ISBN 978-9975-4272-6-5). – ISBN 978-9975-4269-0-9.

Том 2. – 2017. – 845 p. – Tit. paral.: lb. engl., rusă. – Texte : lb. engl., fr., ital. și alte lb. străine. – Rez.: lb. engl., rusă. – Bibliogr. la sfârșitul art. – Referințe bibliogr. în subsol. – ISBN 978-9975-4269-1-6. 1 disc optic (CD-ROM) : sd., col.; în container, 15 × 15 cm.

Cerințe de sistem: Windows 98/2000/XP, 64 Mb hard, Adobe Reader.

902/904(4)=00

П 50

Второй том специализированного продолжающегося сборника научных статей «Поливная керамика Средиземноморья и Причерноморья X—XVIII вв.» посвящён вопросам, связанным с изучением массового археологического материала — поливной керамики обширного региона, включающего страны Средиземноморья, Причерноморья, Восточной Европы, Средней Азии, Дальнего Востока и зону евразийских степей периода зрелого и позднего средневековья. Главная задача продолжающегося издания «Поливная керамика Средиземноморья и Причерноморья X—XVIII вв.» — привлечение внимания медиевистов к вопросам изучения глазурованной посуды, и в частности, введение в научный оборот как можно большего числа не известных ранее археологических комплексов, содержащих поливную керамику, а также результатов, полученных при применении различных методик физико-химического изучения керамических глин и глазурей. В сборнике приняли участие учёные из Азербайджана, Белоруссии, Болгарии, Греции, Испании, Италии, Ливана, России, Румынии, Сербии, США, Турции, Узбекистана, Украины и Франции.

Издание рассчитано на специалистов в области истории, археологии, керамологии, этнографии, музееведения, студентов исторических специальностей и всех тех, кто интересуется средневековой материальной культурой.

Printed by decision of the Academic Council

A. Kh. Khalikov Institute of Archaeology of the Academy of Sciences
of the Republic of Tatarstan

Edited by

Sergei Bocharov, Véronique François, Ayrat Sitdikov

Scientific reviewers

Corresponding Member of the Russian Academy of Sciences,
Doctor of Historical Sciences **Nikolay N. Kradin**
*Institute of History, Archaeology and Ethnography of the Peoples of the Far East
of the Far Eastern Branch of the Russian Academy of Sciences (Vladivostok)*

Doctor Habilitat of History, Docent **Nicolaj D. Russev**
High Anthropological School University (Kishinev)

Doctor of Historical Sciences **Iuryi B. Tsetlin**
*Leading Research Fellow of the Institute of Archaeology
of the Russian Academy of Sciences (Moscow)*

Editorial Board

Candidate of Historical Sciences **Sergei G. Bocharov**. A. Kh. Khalikov Institute of Archaeology,
Tatarstan Academy of Sciences. Kazan, Russian Federation
Doctor of Archaeology **Veronique François**. Medieval and Modern Mediterranean Archaeology
Laboratory, CNRS. Aix-en-Provence, France
Corresponding Member of the Tatarstan Academy of Sciences, Doctor of Historical Sciences **Ayrat G.
Sitdikov**. A. Kh. Khalikov Institute of Archaeology, Tatarstan Academy of Sciences. Kazan,
Russian Federation
Doctor of Archaeology **Pamela Armstrong**. Oxford University. United Kingdom
Doctor, Professor **Boris Borisov**. St. Cyril and Methodius University of Veliko Tarnovo.
Bulgaria
Candidate of Historical Sciences **Igor V. Volkov**. Russian Research Institute for Cultural and
Natural Heritage named after Dmitry Likhachev. Moscow, Russian Federation
Doctor of Archaeology **Sauro Gelichi**. Ca' Foscari University of Venice. Italy
Candidate of Historical Sciences **Vladimir Yu. Koval**. Institute of Archaeology of the Russian
Academy of Sciences. Moscow, Russian Federation
Candidate of Historical Sciences **Andrey N. Maslovsky**. Azov History, Archaeology and
Palaeontology Museum-Reserve. Azov, Russian Federation

СОДЕРЖАНИЕ

Введение	15
Introduction	17

ЗАПАДНОЕ СРЕДИЗЕМНОМОРЬЕ

C. La Serra (<i>Vibo Valentia, Italia</i>). Invetriate policrome in circolazione al San Francesco di Cosenza nel Basso Medioevo. Primi dati da nuove scoperte (Calabria, Italia)	21
J. Coll Conesa (<i>Valencia, Spain</i>). Changing Tastes: from Lustreware to Polychrome Tiles. Exported Pottery from Valencia in Mediterranean Area and around (14th to 18th cc.)	31
V. Verrocchio (<i>Pescara, Italia</i>). La maiolica di Castelli (TE) nell'Adriatico Orientale fra XVI e XVIII secolo. Attuali conoscenze e prospettive di ricerca .	51

ВОСТОЧНОЕ СРЕДИЗЕМНОМОРЬЕ

E. F. Athanassopoulos (<i>Lincoln, NE, USA</i>). Medieval Glazed Pottery: Archaeological Evidence from Rural Greece	71
A. Ç. Türker (<i>Çanakkale, Turkey</i>). A Byzantine Settlement on the Kalabaklı Valley in the Hellespont: Yağcılar	91
L. Doğer (<i>İzmir, Turkey</i>), M. E. Armağan (<i>Uşak, Turkey</i>). Byzantine Glazed Pottery Finds from Aigai (Aiolis) Excavations	107
A. G. Yangaki (<i>Athens, Greece</i>). Immured Vessels in the Church of Panagia Eleousa, Kitharida, Crete	135
M. Öztaşkın (<i>Pamukkale, Turkey</i>). Byzantine and Turkish Glazed Pottery Finds from Aphrodisias	165
I. Shaddoud (<i>Aix-en-Provence, France</i>). Vaisselle de santé dans le monde arabe (VIII^e—XV^e siècles) : une restitution possible des usages grâce au croisement des sources	189
V. Bikić (<i>Belgrade, Serbia</i>). Ottoman Glazed Pottery Standardisation: The Belgrade Fortress Evidence for Production Trends	207
V. François (<i>Aix-en-Provence, France</i>). Circulation des potiers ou des modèles ? Production damascène de vaisselle ottomane « à la manière » d'Iznik	217
G. Homsy-Gottwalles (<i>Beyrouth, Liban</i>). Beyrouth post-médiévale. Étude de cas : la céramique	245

ЧЕРНОМОРСКИЙ РЕГИОН

П. Георгиев (<i>Шумен, България</i>). Колекция от византийски белоглинени съдове от средата на X век в манастира при с. Равна (североизточна България)	259
C. Paraschiv-Talmațchi (<i>Constanța, Romania</i>). Early Medieval Glazed Ceramics Discovered in the Fortifications from Hârșova and Oltina (south-east of Romania)	271
Б. Борисов (<i>Велико-Търново, България</i>). Поливная керамика из средневекового поселения у с. Полски Градец в районе г. Раднево (Южная Болгария)	287
М. Манолова-Войкова (<i>Варна, България</i>). Импортная византийская сграффито керамика из средневековых поселений в Болгарском Причерноморье	317
K. Chakarov (<i>Pavlikeni, Bulgaria</i>), D. Rabovyanov (<i>Veliko Tarnovo, Bulgaria</i>). Stone-Paste Ceramics from Tarnovgrad — the Capital of the Second Bulgarian Kingdom	327
И. А. Козырь (<i>Кропивницкий, Украина</i>), Т. Д. Боровик (<i>Киев, Украина</i>). Поливная керамика Торговицкого археологического комплекса периода Золотой Орды	335
М. В. Ельников, И. Р. Тихомолова (<i>Запорожье, Украина</i>). Тисненая керамика городища Большие Кучугуры	353
М. В. Ельников (<i>Запорожье, Украина</i>). Строительная кашинная керамика городища Конские Воды	363
И. Б. Тесленко (<i>Киев, Украина</i>). Комплекс керамики из раскопок усадьбы золотоордынского периода на территории средневекового городища в Алуште (Крым)	387
С. Г. Бочаров (<i>Казань, Россия</i>). Поселение Посидима в Юго-Восточном Крыму и его керамический комплекс (рубеж XIII—XIV вв.)	409
М. В. Дмитриенко (<i>Азов, Россия</i>). Поливные чаши с изображениями кошачьих хищников из раскопок на территории золотоордынского Азака	447
А. Н. Масловский (<i>Азов, Россия</i>). Восточнокрымский поливной импорт в золотоордынском Азаке. Вопросы хронологии	455
Н. И. Юдин (<i>Азов, Россия</i>). Кашинные чаши из раскопок в центре золотоордынского Азака	491
Е. А. Армарчук (<i>Москва, Россия</i>), А. В. Дмитриев (<i>Краснодар, Россия</i>). Поливная посуда XIII—XIV веков из Северо-Восточного Причерноморья	499
Е. И. Нарожный (<i>Армавир, Россия</i>). О находках поливной керамики XIII—XIV вв. на территории Северного Кавказа	513

С. А. Кравченко (Азов, Россия). Парадная керамика из раскопок Азака	539
С. А. Беляева, Е. Е. Фиалко (Киев, Украина). Керамика Изника конца XV— XVI вв. из раскопок Нижнего двора Аккерманской крепости	561
И. Р. Гусач (Азов, Россия). Малоазийская поливная керамика XV— XVIII вв. из раскопок в турецкой крепости Азак	581

ВОСТОЧНАЯ ЕВРОПА

К. А. Лавыш (Минск, Беларусь). Восточная и византийская поливная керамика в средневековых городах Беларуси	603
С. И. Валиулина (Казань, Россия). Ближневосточная поливная керамика рубежа X—XI и XI вв. в памятниках Среднего Поволжья	625
Т. М. Достиев (Баку, Азербайджан). Поливная керамика средневекового города Шамкир	639
К. А. Руденко (Казань, Россия). Средневековая керамика из фондов Национального музея Татарстана (предварительное сообщение)	675
Л. Ф. Недашковский, М. Б. Шигапов (Казань, Россия). Поливная керамика с золотоордынских селищ округа Укека	701
Е. М. Пигарёв (Казань, Россия). Поливная керамика Красноярского городища	713
В. Л. Егоров (Москва, Россия), Е. М. Пигарёв (Казань, Россия). Производство псевдосадаона в столице Золотой Орды — Сарае	717
В. Ю. Коваль (Москва, Россия). Глазури причерноморских средневековых посудных майолик: химический состав по данным спектрального анализа	725
В. Ю. Коваль (Москва, Россия). Импортная глазурованная керамика Московского Кремля (по раскопкам 2007 г.)	739

СРЕДНЯЯ АЗИЯ И ДАЛЬНИЙ ВОСТОК

G. Guionova, M. Bouquet (Aix-en-Provence, France). Ishkornaïa : de l'usage de la soude végétale dans les revêtements céramiques (Paykend, oasis de Boukhara, IX ^e —XIX ^e siècles)	767
Э. Ф. Гюль (Ташкент, Узбекистан). Поливная керамика Узбекистана: этапы развития	779
О.-Ш. Кдырниязов (Нукус, Узбекистан). Поливная керамика Миздахкана	795
М.-Ш. Кдырниязов (Нукус, Узбекистан). Кашин Хорезма	813
Ф. С. Татауров (Омск, Россия). Китайский фарфор с русских памятников Среднего Прииртышья XVII — первой половины XVIII вв.	835
Список сокращений	843

CONTENTS

Introduction	17
-------------------------------	-----------

WESTERN MEDITERRANEAN REGION

C. La Serra (<i>Vibo Valentia, Italy</i>). Polychrome Glazed Ware from St. Francis in Cosenza during Late Middle Ages. First data from new discoveries (Calabria, Italy)	21
J. Coll Conesa (<i>Valencia, Spain</i>). Changing Tastes: from Lustreware to Polychrome Tiles. Exported Pottery from Valencia in Mediterranean Area and around (14th to 18th cc.)	31
V. Verrocchio (<i>Pescara, Italy</i>). Castelli (Italy) Maiolica in the Eastern Adriatic between 16th and 17th Centuries. Current Knowledge and Research Perspectives	51

EASTERN MEDITERRANEAN REGION

E. F. Athanassopoulos (<i>Lincoln, NE, USA</i>). Medieval Glazed Pottery: Archaeological Evidence from Rural Greece	71
A. Ç. Türker (<i>Çanakkale, Turkey</i>). A Byzantine Settlement on the Kalabaklı Valley in the Hellespont: Yağcılar	91
L. Doğer (<i>İzmir, Turkey</i>), M. E. Armağan (<i>Uşak, Turkey</i>). Byzantine Glazed Pottery Finds from Aigai (Aiolis) Excavations	107
A. G. Yangaki (<i>Athens, Greece</i>). Immured Vessels in the Church of Panagia Eleousa, Kitharida, Crete	135
M. Öztaşkın (<i>Pamukkale, Turkey</i>). Byzantine and Turkish Glazed Pottery Finds from Aphrodisias	165
I. Shaddoud (<i>Aix-en-Provence, France</i>). Pots for Medical Uses in the Arab World (8th—15th centuries): a possible reconstruction of the uses thanks to the cross disciplinary comparison of sources	189
V. Bikić (<i>Belgrade, Serbia</i>). Ottoman Glazed Pottery Standardisation: The Belgrade Fortress Evidence for Production Trends	207
V. François (<i>Aix-en-Provence, France</i>). Circulation of Potters or Models? Damascus Pottery Production in the Style of Iznik Ware	217
G. Homsy-Gottwalles (<i>Beirut, Lebanon</i>). Post-Medieval Beirut. Case Study: the Pottery	245

BLACK SEA REGION

P. Georgiev (<i>Shumen, Bulgaria</i>). A Collection of White Clay Pottery from the Middle of the 10th Century in the Monastery at the Village of Ravna (North-Eastern Bulgaria)	259
C. Paraschiv-Talmaçhi (<i>Constanța, Romania</i>). Early Medieval Glazed Ceramics Discovered in the Fortifications from Hârșova and Oltina (south-east of Romania)	271
B. Borisov (<i>Veliko Tarnovo, Bulgaria</i>). Glazed Wares from the Medieval Settlement near Polski Gradets, Radnevo Region (Southern Bulgaria)	287
M. Manolova-Vojkova (<i>Varna, Bulgaria</i>). Import of Byzantine Sgraffito Pottery in the Medieval Towns of Bulgarian Black Sea Coast	317
K. Chakarov (<i>Pavlikeni, Bulgaria</i>), D. Rabovyanov (<i>Veliko Tarnovo, Bulgaria</i>). Stone-Paste Ceramics from Tarnovgrad — the Capital of the Second Bulgarian Kingdom	327
I.A. Kozyr (<i>Kropivnyts'kyj, Ukraine</i>), T.D. Borovyk (<i>Kiev, Ukraine</i>). Torhovytsia Archaeological Complex Glazed Ceramics of the Golden Horde Period . . .	335
M.V. Elnikov, I.R. Tihomolova (<i>Zaporozhye, Ukraine</i>). Relief Decoration Ceramics from the Bolshie Kuchugury Hillfort	353
M.V. Elnikov (<i>Zaporozhye, Ukraine</i>). Architectural Qashan Ceramics from Konskie Vody Hillfort	363
I.B. Teslenko (<i>Kiev, Ukraine</i>). Pottery Assemblage from the Excavation of a Household of the Golden Horde period on the Territory of the Medieval Settlement in Alushta (Crimea)	387
S.G. Bocharov (<i>Kazan, Russian Federation</i>). Possidima Settlement in South-Eastern Crimea and Its Pottery Complex (edge 13th — 14th centuries)	409
M.V. Dmitrienko (<i>Azov, Russian Federation</i>). Glazed Bowls with Images of Feline Predators from the Digs on the Golden Horde City of Azak	447
A.N. Maslovskiy (<i>Azov, Russian Federation</i>). East Crimean Imported Glazed Ceramics in Azak, a Golden Horde City. Questions of Chronology	455
N.I. Iudin (<i>Azov, Russian Federation</i>). Qashan Bowls from Excavations in the Centre of the Golden Horde City of Azak	491
E.A. Armarchuk (<i>Moscow, Russian Federation</i>), A.V. Dmitriev (<i>Krasnodar, Russian Federation</i>). Glazed Ware of the 13th — 14th Centuries from the North-Eastern Black Sea Region	499
E.I. Narozhny (<i>Armavir, Russian Federation</i>). About the Finds of Glazed Pottery of 13th — 14th Centuries on the Territory of the Northern Caucasus	513
S.A. Kravchenko (<i>Azov, Russian Federation</i>). Ceremonial Ceramics from the Digs in Azak	539
S.A. Belyaeva, E.E. Fialko (<i>Kiev, Ukraine</i>). Iznik Pottery of the End of 15th — 16th Centuries from the Excavation of the Lower Yard of the Akkerman Fortress	561

I.R. Gusach (<i>Azov, Russian Federation</i>). Asia Minor Glazed Ceramics of the 15th—18th Century found on the Excavated Turkish Fortress of Azak	581
----------------------------------------------------------------------------------------------------------------------------------------------------------------------------------------------------	------------

EASTERN EUROPE

K.A. Lavysh (<i>Minsk, Belarus</i>). Oriental and Byzantine Glazed Pottery in Medieval Towns on the Territory of Belarus	603
S.I. Valiulina (<i>Kazan, Russian Federation</i>). Middle Eastern Glazed Ceramics of the Turn of the 10th—11th Centuries and the 11th Century from Middle Volga Region Sites	625
T.M. Dostiyeu (<i>Baku, Azerbaijan</i>). Glazed Ceramics of Medieval Shamkir City .	639
K.A. Rudenko (<i>Kazan, Russian Federation</i>). Medieval Ceramics from the National Museum of Tatarstan (preliminary communication)	675
L.F. Nedashkovsky, M.B. Shigapov (<i>Kazan, Russian Federation</i>). Glazed Pottery from the Golden Horde Settlements of the Ukek Region	701
E.M. Pigarev (<i>Kazan, Russian Federation</i>). Glazed Pottery of the Krasny Yar Hillfort	713
V.L. Egorov (<i>Moscow, Russian Federation</i>), E.M. Pigarev (<i>Kazan, Russian Federation</i>). Production of Pseudo-Celadon in Saray, a Golden Horde Capital	717
V.Yu. Koval (<i>Moscow, Russian Federation</i>). Glazes of Black Sea Region Medieval Tableware Majolica: chemical composition according to spectral analysis	725
V.Yu. Koval (<i>Moscow, Russian Federation</i>). Imported Glazed Ceramics of the Moscow Kremlin (from 2007 year excavations)	739

CENTRAL ASIA AND FAR EAST

G. Guionova, M. Bouquet (<i>Aix-en-Provence, France</i>). Ishkornaya: the use of vegetal soda plant in ceramic coverings (Paykend, Bukhara oasis, 9th—19th centuries)	767
E.F. Gyul (<i>Tashkent, Uzbekistan</i>). Glazed Ceramics of Uzbekistan: Stages of Development	779
O.-Sh. Kdirniazob (<i>Nukus, Uzbekistan</i>). Glazed Ceramics of Mizdakhkan . .	795
M.-Sh. Kdirniazob (<i>Nukus, Uzbekistan</i>). Qashan Ceramics of Khwarezm . . .	813
F.S. Tataurov (<i>Omsk, Russian Federation</i>). Chinese Porcelain from Russian Sites of the Middle Irtysh in 17th — First Half of the 18th Centuries.	835
Abbreviations	843

Т. М. Достиев

Tarix Meyrut Dostiyev. Doctor of Historical Sciences. Institute of Archaeology and Ethnography, National Academy of Sciences of Azerbaijan.

Достиев Тарих Мейрут оглы. Доктор исторических наук. Институт археологии и этнографии Национальной Академии наук Азербайджана.

E-mail: dostiyev.tarikh@mail.ru

Address: H. Javid Ave., 31, Baku, AZ 1043, Azerbaijan

Поливная керамика средневекового города Шамкир

Keywords: Azerbaijan, Shamkir, Middle Ages, glazed ceramics, ornament, artistic culture

Ключевые слова: Азербайджан, Шамкир, средние века, глазурованная керамика, орнамент, художественная культура

T. M. Dostiyev

Glazed Ceramics of Medieval Shamkir City

This article focuses on the red-clay glazed ceramics of medieval Shamkir city, the ruins of which are located in the western region of the Republic of Azerbaijan, on the left bank of the river Shamkirchay. Wheel-made glazed ceramics of Shamkir is manufactured from well-prepared high quality levigated clay and is evenly baked. Main decoration techniques applied on glazed ceramics in 8th — 10th centuries were the color of baked shard, engobe, manganese and copper oxyde and glaze. Painting with engobe colors prevailed. The second stage in the development of artistic ceramics of Shamkir, encompassing 11th — beginning of the 13th century, was characterized by some innovations in decoration technology. The products that were decorated with engraving, the reserved technique, manganese and white painted engobe coating, engraving on manganese paintings, polychrome products under the glaze were widely used. The decor is dominated by geometric patterns, rarer plant, epigraphic and figurative motifs. Widespread rise of pottery production which began in the 9th century continuously evolved and reached its apogee in the 12th century.

T. M. Достиев

Поливная керамика средневекового города Шамкир

Данная статья посвящена красноглиняной глазурованной керамике средневекового города Шамкир, развалины которого расположены в западном регионе Азербайджанской Республики, на левом берегу реки Шамкирчай. Глазурованная керамика Шамкира изготовлена на гончарном круге из хорошо промытой, отмученной, высококачественной глины, имеет равномерный обжиг. В VIII—X вв. основными техническими средствами декорирования глазурованной керамики были цвет обожженного черепка, ангоб, окись марганца и меди, и глазурь. Доминировала роспись ангобными красками. Второй этап в развитии художественной керамики Шамкира, охватывающий XI — начало XIII в., характеризуется некоторыми новшествами в технологии декорирования. Широкое распространение получили изделия, украшенные гравировкой, техникой «в резерве», марганцевой росписью по белому ангобному покрытию, гравировкой по марганцевой росписи, полихромные изделия под глазурью. В декоре доминируют геометрические орнаменты, реже встречаются растительные, эпиграфические и изобразительные мотивы. Начавшийся в IX в. повсеместный подъем гончарного производства, непрерывно развиваясь, достиг в XII в. своего апогея.

Азербайджан является страной, где процессы урбанизации во многом определяли особенности культурного развития и оказывали значительное воздействие на социально-экономическое состояние общества. Важным этапом в эволюции городской культуры стал период средневековой урбанизации, кото-

рый характеризуется развитием городского образа жизни восточного мусульманского типа. В этот период в Азербайджане насчитывалось до 70 городов. В числе этих городов был и Шамкир. Этот город, хотя и небольшой по числу жителей, был развитым торгово-ремесленным центром, осо-

■ The work has been conducted within the joint project of the Institute of Archaeology and Ethnography of Azerbaijan National Academy of Sciences and the Public Organization for Regional Development ■ Работа выполнена по совместному проекту Института археологии и этнографии Национальной Академии наук Азербайджана и Общественной Организации Развития Регионов.

© Т. М. Достиев, 2017.

бенно были развиты производство керамики и металлообработка (Гейдаров 1982: 46).

Городище Шамкир расположено в западном регионе Азербайджанской Республики, на левом берегу реки Шамкирчай, на северной окраине села Мухтарийа Шамкирского района. В 2006—2015 гг. на территории шахристана и цитадели древнего города Шамкир на девяти раскопчных участках общей площадью более 1 га велись раскопки. Археологические находки представлены орудиями труда, оружием, простой и глазурованной керамикой, металлическими изделиями, фрагментами стеклянных сосудов, образцами оконного стекла, предметами украшения и монетами. Преобладают керамические изделия. Художественная керамика, наиболее распространенный вид декоративно-прикладного искусства средневекового Шамкира, выявленная при археологических раскопках является неопровержимым вещественным источником для определения высокого профессионализма, тонкого вкуса местных мастеров. В глазурованной керамике особенно ярко, проявились характерные черты художественной культуры эпохи — тенденция к синтезу искусств. Здесь часто с большим совершенством и гармонией сочетаются орнамент, каллиграфия и живопись.

Глазурованная керамика Шамкира делится по составу формовочной массы на два отдела: глиняная и «силикатная». Целью данной работы является исследование красноглиняной глазурованной керамики Шамкира. Она изготовлена на гончарном круге из хорошо промытой, отмученной, высококачественной глины, имеет равномерный обжиг. Черепок обычно плотный, в изломе имеет розоватый, розовато-коричневый цвет.

В конце VIII — начале IX века в технологии гончарного производства Азербайджана, в том числе Шамкира, вводится новшество — применение ангоба, марганца и глазури в художественном оформлении керамических изделий. Глазурь изготавливалась из окиси свинца. Она увеличивала твердость черепка, лишала его гигроскопичности, придавала поверхности сосуда блеск (Ахмедов 2003: 308). В VIII—X вв. основными техническими средствами в декорировании были цвет обожженного черепка, ангоб и глазурь, которые дали возможность гончарам создать разнообразные в художественном отношении керамические изделия (Наджафова 1983: 12). Глазурью покрывались в основном столовая посуда открытой формы — блюда, чаши, тарелки, пиалы, солонки, реже встречаются закрытые формы — кувшины, светильники, даже крупные

кюпы. В целом, они имеют стандартную форму и отличаются лишь в отдельных деталях.

Группировка глазурованной керамики Шамкира проводится по признакам технологии исполнения декора. Известно, что наличие глазури на изделиях уже является его декором. Причем этот декор имеет доминантное, и тем самым, определяющее значение (Коваль 2010: 20). В классификации поливной керамики большое значение имеет также техника исполнения орнаментации.

Керамика, украшенная росписью под бесцветной или светло-желтой прозрачной глазурью

Керамика с росписью ангобом. В VIII—X вв. в декорировке керамических изделий Шамкира широко применялась роспись белым ангобом по черепку под свинцовой прозрачной глазурью. Глазурью покрывалась, как правило, внутренняя поверхность открытых форм, реже покрывалась также наружная поверхность сосуда. Закрытые формы, в частности кувшины, наоборот, покрывались с глазурью снаружи. Узор, нанесенный белым ангобом на черепок, под прозрачной глазурью отчетливо выделяется на темном фоне. Художественный эффект достигался простым техническим средством, то есть цветом обожженного черепка, глазури и ангоба. Среди полуфабрикатов керамической посуды, обнаруженных в процессе археологических раскопок, имеется керамика этого типа. Так, например, стенки чаши полусферической формы украшены ангобными полосами, по неизвестной причине чаша не покрыта глазурью (рис. 1: 1).

В декоре этой керамики доминировала геометрическая орнаментация. Внутренняя поверхность некоторых чаш и блюд украшена кружочками и овалами (рис. 1: 2). Парные, пересекающиеся ангобные линии, на дне чаш создают четыре сектора, а в каждом секторе имеется небольшой круг, нанесенный ангобом (рис. 1: 3). Очень популярным был декор из кружочков и дугообразных полос. Как правило, донную часть чаши, центр композиции, занимает небольшой круг или кружочек, а на ее стенах нанесены дугообразные полосы (рис. 1: 4—5). Часто эти дугообразные полосы или полукруги, пересекая друг друга, создают астральные фигуры — четырех-, шести- или восьмиконечные звезды (рис. 1: 7). Изредка встречается мотив, напоминающий вихревую розетку (рис. 1: 6).

Иногда роспись ангобом наносилась по красноокрашенному черепку. Для этой ке-



Рис. 1. Керамика, украшенная росписью ангобом под бесцветной или светло-желтой прозрачной глазурью.

Fig. 1. Ceramics with slip-painted decoration under colorless or light yellow transparent glaze.

рамики характерны геометрические и растительные орнаменты. Встречаются узоры в различных сочетаниях. Доминирует геометрический орнамент: круги, ромбы, треугольники, многогранники, сетки, розетки из лентообразных полос, дугообразные фигуры, стилизованные изображения небесных светил и т.д. Эти орнаменты, расположенные по всей поверхности изделий, хорошо сочетаются с формами изделий, создают впечатление цельности и ясности. Сетки, как правило, расположенные на донной части чаши,

занимают центральное место в композиции. Ячейки сеток квадратные или ромбовидные. Например, сетка, нанесенная тонкими ангобными линиями, занимает дно чаши. Ячейки сетки квадратные, и в каждой ячейке ангобом поставлен мазок в виде семечки (рис. 1: 8). На другом фрагменте ячейки сетки в шахматном порядке заполнены кружочком или диагональными линиями, которые создают четыре треугольника. Встречаются сетки, ячейки которых украшены растительными элементами. Заслуживает внимания фрагмент чаши,



Рис. 2. Керамика с росписью марганцем под прозрачной глазурью: 1—3 — керамика с росписью марганцем под бесцветной или светло-желтой прозрачной глазурью; 4—9 — керамика с подглазурной росписью ангобом и марганцем.

Fig. 2. Manganese painted pottery under transparent glaze: 1—3 — manganese painted pottery under colorless or light yellow transparent glaze; 4—9 — underglaze slip and manganese painted pottery.

на дне которой парными тонкими линиями нанесена сетка, а в ячейки вписаны трилистники. Эти трилистники создают как бы четырехлепестковую розетку (рис. 1: 9).

Заслуживает рассмотрения узор маленькой чаши. Сильно геометризованный растительный орнамент занимает всю внутреннюю поверхность чаши. Три эллипсовидные

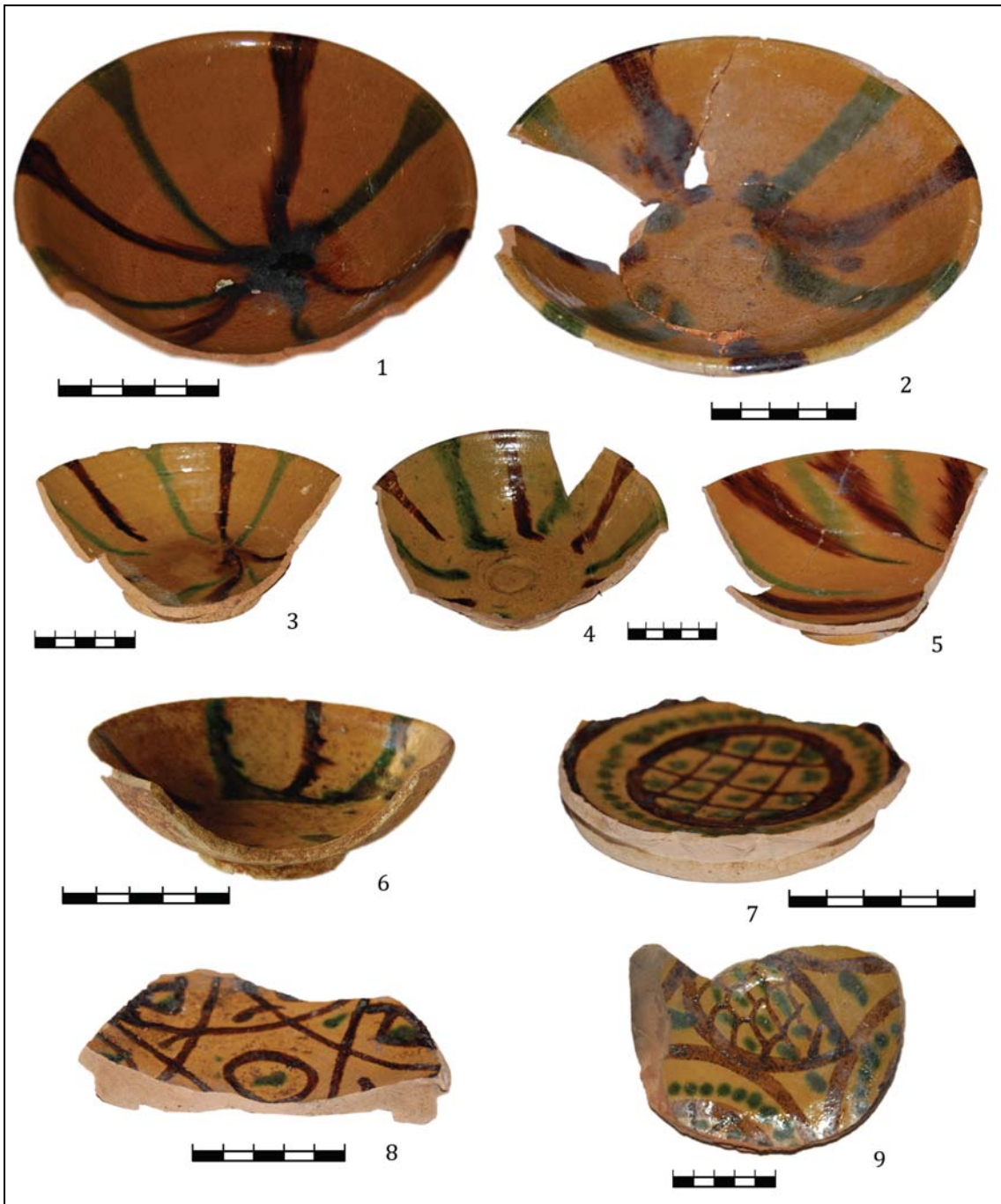


Рис. 3. Керамика с подглазурной росписью марганцем и окисью меди.

Fig. 3. Underglaze manganese and copper oxide painted pottery.

фигуры, пересекающие друг друга, создают сильно геометризованный растительный орнамент в виде шестилепестковой розетки. В центре розетки имеется шестиугольник, внутри которого нанесена сетка, обрамленная кругом. А вокруг шестиугольника располагаются треугольники со штриховкой и овалы с четырехлучевыми звездами. Чаша покрыта светло-желтой поливой (рис. 1: 10). Изредка встречаются образцы, украшенные

лишь растительным орнаментом. Следует отметить, что образцы глазурованной керамики с росписью ангобом по окрашенному черепку известны также из других памятников Азербайджана, в частности, из археологических раскопок Бейлагана, Полутепе и Ултангала и т.д. (Əhmədov 1979; Axundov, Dostiyev 2005; Alizadeh 2007).

Керамика с росписью марганцем. Для раннеглазурованной керамики Шамкира ха-



Рис. 4. Керамика с подглазурной росписью ангобом, марганцем и зеленой краской.

Fig. 4. Underglaze slip, manganese and green painted pottery.

рактерны также изделия с росписью марганцем по черепку под свинцовой прозрачной поливой. В декоре преобладают геометрические орнаменты: круги, спирали, дугообразные и миндалевидные фигуры, вертикальные или горизонтальные полосы и т.д. (рис. 2: 1—3). Заслуживает внимания третья часть блюда, украшенная узором, напоминающим рисунки «булут» — «облако», нанесенная росписью марганцем (Dostiyev *vs* b. 2013: 298). Этот орнамент был одним из основных элементов азербайджанского орнаментального искусства (Керимов 1983: 83—87).

Керамика с подглазурной росписью ангобом и марганцем. В VIII—X вв. был широко распространен декор, выполненный ангобом с марганцевой расцветкой, или же наоборот, расписанный марганцем с белой ангобной расцветкой. Встречаются изделия, украшенные росписью ангобом и марганцем по черепку под свинцовой прозрачной поливой. Мотивы орнаментации этих изделий несложные и состоят из простых геометрических фигур — круг, кружочек, дугообразных полос, овалов, звезд и т.д. (рис. 2: 4—6). Сетка, расположенная в центре композиции, обрамлен-

ная кругом, также была популярным геометрическим мотивом. Ячейки сетки треугольные, и в каждой ячейке размещен ангобный кружочек (рис. 2: 7). Реже встречаются стилизованные растительные орнаменты. Как правило, эта пальметта окружена концентрическими кругами (рис. 2: 9).

Керамика с подглазурной росписью марганцем и окисью меди. Керамика, украшенная росписью марганцем и окисью меди, т. е. зеленой краской под бесцветной или светло-желтой глазурью, среди раннеглазурованной керамики Шамкира занимает значительное место. Внутренняя поверхность некоторых чаш, тарелок и пиал украшена зелеными и коричневыми полосами, нанесенными окисью меди и марганцем, покрыта прозрачной светло-желтой глазурью. Чередование зеленых и коричневых полос усиливает декоративность чаши или пиалы, придает динамичность декору (рис. 3: 1—6). Декор, состоящий из коричневых и зеленых полос, свободно разбросанных мазков также характерен для этой подгруппы. Встречаются чаши, украшенные концентрическими кругами, нанесенными коричневыми и зелеными красками под светло-желтой поливой (Dostiyev va b. 2013: 303). Заслуживает внимания фрагмент чаши, украшенный шестилучевой звездой. В центре композиции, на донной части чаши, два треугольника, расписанные марганцем, пересекая друг друга, создавая шестилучевую звезду. В центре звезды, в шестиугольнике имеется маленький, неправильной формы круг, а в нем зеленое пятно в форме запятой. В каждом луче звезды также имеется либо зеленое, либо коричневое пятно в форме запятой. В пространстве между лучами марганцем вписаны сердцевидные геометрические элементы с зеленым мазком (рис. 3: 8). На другом фрагменте имеется декор концентрического строения. В центре композиции, на дне чаши марганцем нанесена сетка, обрамленная кругом. Ячейки сетки квадратные. В каждой ячейке имеется зеленое пятно. Далее идет круг, образованный зелеными точками. Затем следует круг, нанесенный марганцем (рис. 3: 7). Интересен также фрагмент чаши, украшенный подобным, но более сложным геометрическим орнаментом (рис. 3: 9).

Керамика с подглазурной росписью ангобом, марганцем и зеленой краской. Среди глазурованной керамики IX—X вв. выделяются изделия, украшенные росписью ангобом, марганцем и зеленой краской под прозрачной глазурью. Среди полуфабрикатов глазурованной керамической посуды имеются также образцы этой керамики (рис. 4: 1).

В декоре доминируют геометрические орнаменты. Простейшим геометрическим орнаментом был узор в виде хаотически расположенных полос и мазков (рис. 4: 3, 8). Часто встречаются звезды из дугообразных полос, в пространстве между лучами которых размещены элементы в виде запятых. Этот декор, в свою очередь, оживлен зелеными и коричневыми мазками (рис. 4: 4, 9). Следует отметить, что керамика, украшенная ангобом, оживленная марганцем и зеленой краской, характерна для арранской керамической школы. Многочисленные образцы этой керамики известны из археологических раскопок Старой Гянджи и Бейлагана.

Керамика, украшенная росписью под глазурью зеленого цвета

Большую группу раннеглазурованной керамики Шамкира составляют изделия, украшенные росписью под зеленой глазурью.

Керамика, украшенная подглазурной росписью белым ангобом. Для этой керамики, в целом, характерны несложные геометрические орнаменты: круги, ромбы, треугольники, многоугольники, сетки, розетки из волнистых линий, дугообразные фигуры, стилизованные изображения астральных символов и т. д. Заслуживает внимания фрагмент чаши с декором, состоящим из чередующихся кружочков и сердцевидных фигур (рис. 5: 1). Декор из концентрических кругов также является характерным геометрическим орнаментом для этой подгруппы (рис. 5: 2). Встречаются четырехлучевые звезды из дугообразных полос, в пространстве между лучами, которых размещены дугообразные полосы (рис. 6: 1). Популярным был орнаментальный пояс из полуovalов, которые пересекают друг друга, а свободное поле заполнено элементами в форме запятых (рис. 5: 3—4). Кружка большого размера снаружи украшена волнотами, нанесенными ангобом. А изнутри ангобом нанесены дугообразные полосы, круг с кружочком в центре (рис. 5: 5). Популярным декором были шестиконечные звезды из двух треугольников. Фон этого орнамента оживляли кружочками, подковообразными фигурами (рис. 5: 12). Примечательна чаша с астральным орнаментом. Круги, нанесенные ангобом, расположенные симметрично, занимают всю внутреннюю поверхность чаши. В центре чаши, а также в свободном пространстве между кругами и внутри каждого круга вписана астральная фигура в виде знака планеты Сатурна (рис. 5: 6). В декоре этой керамики



Рис. 5. Керамика, украшенная росписью ангобом под глазурью зеленого цвета.

Fig. 5. Green glaze slip painted pottery.

часто встречается другой астральный орнамент — свастика (рис. 5: 7—10). Этот орнамент, известный в искусстве Азербайджана с древнейших времен, был символом света, движения вселенной. Изредка встречаются чаши с узором, на которых сочетаются сложные геометрические и растительные ор-

наменты (рис. 6: 5). Примечательно художественное оформление чаши, в центре которой ангобом нанесен сильно стилизованный растительный орнамент. Орнаментальный пояс на стене чаши, окружающий этот декор, напоминает геометрический орнамент меандра (рис. 5: 13).



Рис. 6. Керамика с подглазурной росписью: 1—6 — керамика, украшенная росписью ангобом под глазурью зеленого цвета; 7—8 — керамика, украшенная черной росписью.

Fig. 6. Underglaze painted pottery: 1—6 — green glaze slip painted pottery; 7—8 — underglaze black painted pottery.

Керамика с росписью ангобом по непок-
рытому ангобом черепку под зеленой
глазурью была широко распространена
в Азербайджане в IX—X вв. Образцы этой
керамики известны из археологических рас-
копок средневековых городищ Байлакана

(Якобсон 1959: 231), Габалы (Babayev 1964:
138; Алиев, Гадиров 1985: 83), Шамахи
(Джидди 1981: 62), Шабран (Dostiyev 2001:
163), Дербенда (Кудрявцев 1979: 121).

**Керамика с росписью ангобом и марган-
цем.** Керамика, украшенная росписью анго-

бом и марганцем по черепку под зеленой поливой, представлена только одной чашей. На внутреннюю поверхность чаши ангобом нанесены круги, пересекающие друг друга, а фон заполнен ангобными знаками в виде запятой и марганцевыми каплевидными полосами под зеленой поливой.

Керамика с подглазурной росписью черным. Керамика с черной росписью под зеленой поливой также немногочисленна. На раннем этапе (X в.) для этой керамики характерны неширокие полосы, круги, иногда расплывающиеся под зеленой поливой (рис. 6: 7—8).

Глазурованные монохромные изделия IX—X вв.

Особую группу раннеглазурованной керамики составляют монохромные изделия, черепок которых покрыт ангобом белого или розового цвета. Как правило, ангоб покрывал всю внутреннюю поверхность сосудов открытого типа — чаш, тарелок и блюд. На сосудах закрытого типа — кувшинах, светильниках, — наоборот, обычно ангобом покрывалась внешняя поверхность.

Монохромные неорнаментированные изделия. Эта керамика представлена, в основном, столовой посудой. Особенно широкое распространение получили чаши, пиалы, солонки, кружки различного размера. Часто встречаются также образцы светильников и кувшины. Преобладают изделия, покрытые глазурью зеленого и коричневого цвета.

Монохромные изделия, украшенные врезным способом и гравировкой. Встречаются образцы поливной монохромной керамики, украшенные геометрическими орнаментами, нанесенными гравировкой, и покрытые глазурью зеленого цвета. Фрагмент кружки с полукруглой ручкой с наlepным выступом с коническим завершением украшен поясами с геометрическими орнаментами. В верхнем поясе гравировкой нанесены треугольники, а в нижнем — волнообразная линия (рис. 7: 1). Узкогорлый кувшин и фрагмент большой кружки украшены простыми прямыми и волнообразными линиями, нанесенными гравировкой (рис. 7: 2—3).

Встречаются кувшины с зооморфными элементами. В этой связи заслуживает внимания узкогорлый кувшин, имеющий сферическое тулово, узкое, невысокое горло, сильно выступающий желобчатый слив. По бокам к венчику прикреплено одно ушко, в котором просверлено два округлых отверстия. Верхняя половина тулова кувшина украше-

на геометрическим орнаментом, нанесенным гравировкой (рис. 7: 4).

Примечательно, что среди монохромной керамики IX—X вв. имеются узкогорлые кувшины средней величины, украшенные каннелюрным орнаментом под зеленой глазурью (рис. 7: 5—6). Отметим, что каннелюрный орнамент был популярным узором в декоре албанской керамики в раннем средневековье (Отисов 1989: 17) и был распространен в тех регионах Албании, где присутствовало сильное влияние хазар.

Поливная полихромная керамика IX—X вв.

Керамика с подглазурной полихромной росписью. В орнаментации поливной полихромной керамики основным способом декорировки была роспись. Всю внутреннюю поверхность чаш и блюд покрывали белым или розоватым ангобом. Кистью по ангобу наносили орнамент. Обычно контуры наносились марганцем, а внутреннее пространство орнамента заполнялось желтой и зеленой расцветкой. После этого сосуд покрывался прозрачной бесцветной поливой. Обильно используемые в росписи чистые тона желтой краски в сочетании с ярко-зеленой и ярко-фиолетовой создают поистине прекрасный в колористическом отношении декор (Наджафова 1983: 17). Доминирует геометрический орнамент как концентрического, так и радиального построения. Часто встречаются фрагменты чаш и мисок, украшенные охристо-желтыми, зелеными и коричневыми мазками под прозрачной поливой. Несмотря на простоту орнаментации, цветовая гамма придает узору привлекательность. Круги, расписанные марганцем, заполненные зеленой и желтой краской, также характерны для этой керамики. Вся внутренняя поверхность одной чаши покрыта ангобом. На одинаковом расстоянии нанесены светло-зеленые круги, обрамленные марганцевой линией. В центре каждого зеленого круга поставлено желтое пятно. А венчик чаши украшен марганцевыми точками (рис. 8: 2). Фрагмент другой чаши имеет близкий декор. В центре светло-зеленого круга поставлено желто-охристое пятно. По зеленому кругу поставлены марганцевые точки, что придает декору астральный характер (рис. 8: 3). Чаша, покрытая ангобом, украшена симметрично расположенными овалами и треугольниками, нанесенными марганцем и окисью меди. Внутреннее пространство этих фигур заполнено пятнами охристого цвета (рис. 8: 4). Другая чаша украшена четырех-



Рис. 7. Монохромные глазурованные изделия IX—X вв.: 1—4 — керамика, украшенная геометрическими орнаментами, нанесенными гравировкой врезным способом, и покрытая глазурью зеленого цвета; 5—6 — фрагменты кувшинов, украшенные каннелюрным орнаментом под зеленой глазурью.

Fig. 7. Monochrome glazed products of 9th—10th centuries: 1—4 — ceramics with geometric ornamentation drawn by incised engraving method and covered by green glaze; 5—6 — fragments of jars, decorated with grooves under green glaze.

лепестковой розеткой, нанесенной коричневой, светло-зеленой и светло-желтой краской. Лепестки оживлены марганцевыми мазками (рис. 8: 1). Декор, напоминающий шестилепестковую розетку, занимает внутреннюю

поверхность чаши полусферической формы. Лепестки розетки также оживлены марганцевыми мазками (рис. 8: 5).

В декоре этой керамики очень часто встречаются цветные круги, кружочки, каплевид-



Рис. 8. Глазурованные полихромные изделия IX—X вв.

Fig. 8. Underglaze polychrome painted pottery of 9th—10th centuries.

ное пятно, мазки (рис. 8: 6). Чередование белых, зеленых и коричневых полос на фрагменте чаши усиливает динамику декора, повышает художественную выразительность чаши (рис. 8: 7; рис. 9, 2). Заслуживает внимания художественное оформление невысокой чаши, на стенке которой чередуются парные коричневые, охристые и зеленые по-

лосы (рис. 9: 1). Интересны также фрагменты чаши, днище которой украшено цветными концентрическими кругами, а стена чаши декорирована цветными полукругами, вертикальными и дугообразными полосами, стреловидным знаком, нанесенным марганцем. В орнаментации чаш встречается декор из треугольника и дугообразных полос.

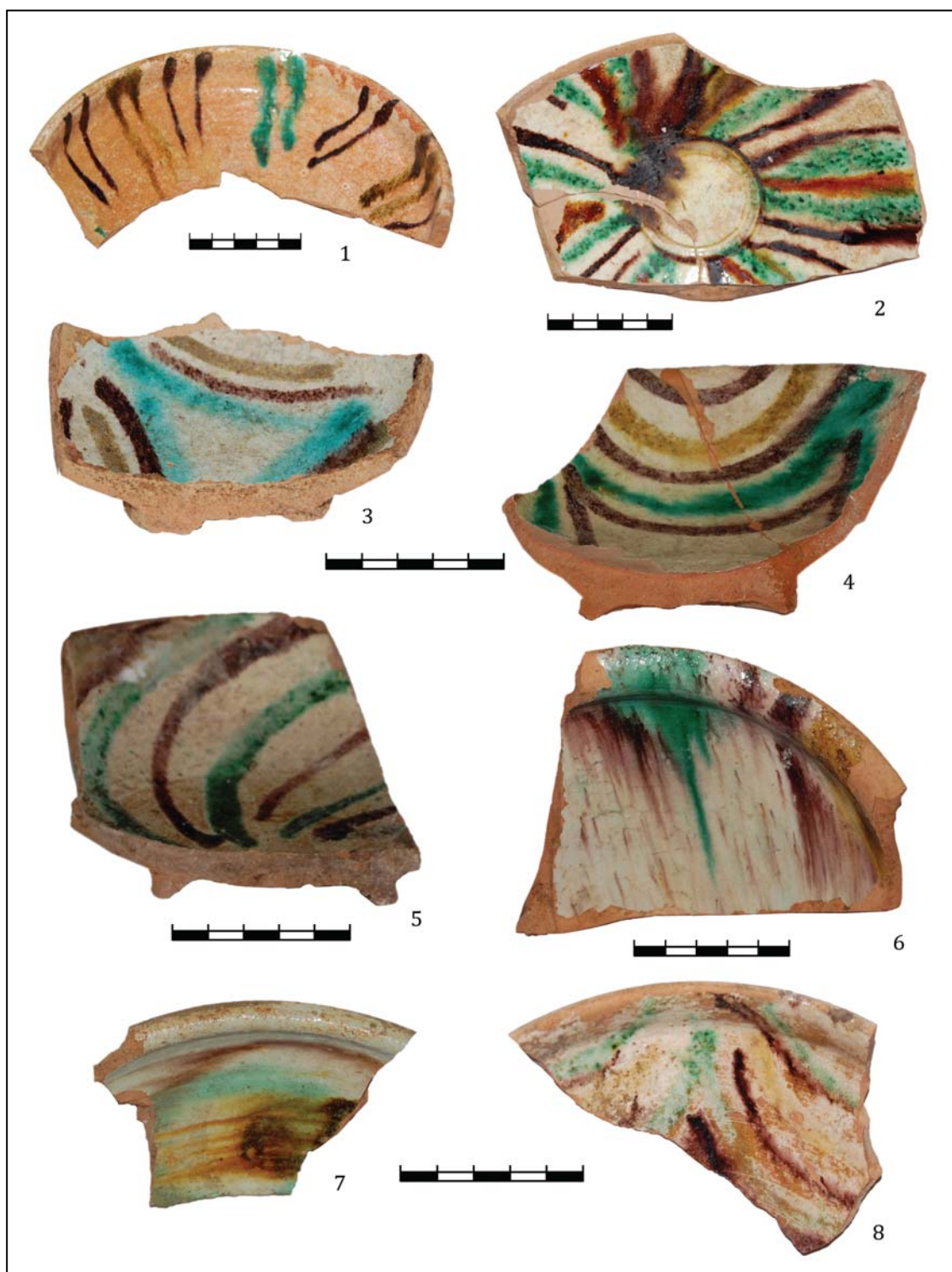


Рис. 9. Глазурованные полихромные изделия IX—X вв.

Fig. 9. Underglaze polychrome painted pottery of 9th—10th centuries.

В центре композиции, на дне чаши, марганцем либо окисью меди нанесен треугольник, а на стенке чаши чередуются светло-зеленые, коричневые и желтые полосы (рис. 9: 3—4). Красочностью отличаются тарелки, украшенные расплывчатыми зелеными, фиолето-

выми, охристо-желтыми полосами и пятнами (рис. 9: 6—8).

Геометрические орнаменты, нанесенные марганцем и окисью меди на желтом фоне, также характерны для ранней глазурованной керамики Шамкира. Так, фрагмент

чаши украшен геометрическим орнаментом, нанесенным зеленой и желтой краской, элементы желтого цвета — полосы и кружочки, оживлены точками фиолетового цвета (рис. 10: 1).

Широкое распространение получила керамика, покрытая ангобом розоватого цвета, украшенная росписью марганцем и окисью меди, т.е. красками фиолетового и зеленого цвета. Сетка, нанесенная марганцем, имеет четырехугольные ячейки с многолепестковой розеткой желтого цвета (рис. 10: 3). Зеленые ленты создают сетку с овальными ячейками, а ячейки оживлены желтыми и коричневыми мазками (рис. 10: 2). Чаша, имеющая декор концентрического построения, украшена эпиграфическим орнаментом. На фрагменте чаши чередуются пояса розоватого и желтого цвета. Пояса розоватого цвета также украшены эпиграфическим орнаментом (рис. 10: 6). Заслуживает внимания фрагмент чаши со сложным геометрическим орнаментом, нанесенным окисью меди зелеными линиями. Овал, занимающий центральное положение в этом орнаменте, украшен сеткой, в ячейки которой вписаны трилистники. Свободное поле геометрического орнамента заполнено марганцевыми точками и фигурами в виде лука, которые нанесены марганцем и окрашены желтой краской (рис. 10: 7). Фрагмент другой чаши украшен сильно стилизованным растительным орнаментом (рис. 10: 4). Реже встречаются ярко выраженные растительные орнаменты (рис. 10: 5).

Керамика с подглазурной гравировкой и полихромной росписью

Чаши, украшенные тонкой гравировкой и полихромной росписью по ангобу, появляются в X веке. Как правило, декор имеет светло-желтый фон. На фрагменте тонкостенной чаши гравировкой нанесен спиралевидный орнамент, на котором нарисованы круг и кружочки марганцем и зеленой краской (рис. 10: 8). Спиралевидные завитки, выполненные беглой гравировкой, украшают стенки чаши (рис. 10: 10). Фрагмент чаши украшен спиралевидными элементами, нанесенными тонкой гравировкой и полосами и пятнами зеленого и коричневого цвета (рис. 10: 9). Чаша, имеющая полусферическое тулово на низком кольцевом поддоне, украшена миндалевидными фигурами и геометрическими элементами в виде сектора, выполненными беглой гравировкой. Расплывчатые зеленые и коричневые пят-

на и полосы не соответствуют графическим орнаментам (рис. 10: 12).

Заслуживает внимания поливная кружка, декорированная снаружи горизонтальными орнаментальными поясами, нанесенными врезными линиями и покрытая зеленой глазурью. Изнутри кружка украшена полихромной росписью под бесцветной прозрачной поливой (рис. 11: 1).

Керамика, декорированная в технике резьбы по подсушенной глине до обжига.

Эта керамика немногочисленна. По мнению исследователей, эта техника декорирования имитировала резьбу по дереву (Федоров-Давыдов 1978: 34; Якобсон 1959: 282). Эта керамика представлена фрагментами кружек. Фрагмент большой кружки снаружи украшен поясом, который делится на четырехугольные части. В каждом четырехугольнике техникой резьбы нанесены крестообразные элементы и треугольники. Кружка покрыта зеленой глазурью (рис. 11: 2). Следует отметить, что для декора этой керамики весьма характерны резные треугольники. В исламской культуре треугольник, поставленный на основание и указывающий вершиной вверх, символизировал переход от земного мира к небесному, устремленность от материального к духовному. Треугольник, указывающий вершиной вниз, наоборот, символизировал переход от небесного к земному, от духовного к материальному (Стародуб 2010: 193). Фрагмент другой чаши снаружи украшен треугольниками, нанесенными техникой резьбы, и покрыт зеленой глазурью. Изнутри стенка кружки была украшена полихромными полосами, выполненными росписью, и покрыта бесцветной, прозрачной глазурью (рис. 11: 3). Керамика, декорированная треугольниками, нанесенными техникой резьбы по подсушенной глине до обжига, и покрытая зеленой глазурью, также известна из раскопок других городов Азербайджана, в частности, из Байлакана (Əhmədov 1979: 61, şək. 42; Якобсон 1959: табл. XXII—XXIII) и Шабрана (Dostiyev 2001: 71).

Подытоживая изучение поливной керамики VIII—X вв., можно констатировать, что в результате становления и развития производства глазурованной керамики происходит качественное изменение в гончарном ремесле Шамкира, и в целом Азербайджана. Производство глазурованной керамики было массовым, о чем свидетельствует стандартизация изделий. В VIII—X вв. основными техническими средствами декорирования керамики были цвет обожженного черепка, ангоб, окись



Рис. 10. Глазурованные полихромные изделия IX—X вв.: 1—7 — керамика с подглазурной полихромной росписью; 8—12 — керамика с подглазурной гравировкой и полихромной росписью.

Fig. 10. Underglaze polychrome painted pottery of 9th—10th centuries: 1—7 — underglaze polychrome painted pottery; 8—12 — underglaze polychrome painted and engraved pottery.

марганца и меди и глазури. Доминировала роспись ангобными красками. Используя эти средства, гончары-художники создали разнообразные керамические изделия, которые отличались не только высоким качеством черепка, ангобных красок и глазу-

рей, но и художественной завершенностью формы изделий, декором, в трактовке которого преобладало орнаментальное начало. Орнамент на керамике, это не только декор, но и кодированный текст, где каждый элемент имеет свое символическое значение.



Рис. 11. Глазурованная керамика X — первой половины XI века: 1 — поливная кружка с подглазурным графическим орнаментом снаружи и с подглазурной полихромной росписью изнутри; 2—3 — глазурованная керамика, декорированная техникой резьбы по обсушенной глине до обжига; 4—7 — глазурованная керамика, украшенная с графическим орнаментом, марганцевыми мазками или зеленой растекающейся росписью.

Fig. 11. Glazed ceramics of the 10th — first half of 11th centuries: 1 — glazed cup with under glaze graphic ornaments from the outside and with under glaze polychrome painting inside; 2—3 — glazed ceramics with carvings in dry clay before baking; 4—7 — glazed ceramics decorated with graphic patterns, manganese strokes or green spreading painting.

Таким образом, ранняя глазуванная керамика Шамкира выделяется не только по оригинальности стиля и четкости деко-

ра, свежести и яркости колорита, но и по художественному решению орнаментальных композиций.

Поливная керамика XI — начала XIII веков

Второй этап, охватывающий XI — начало XIII вв., характеризуется некоторыми новшествами в технологии декорирования поливной керамики. В этот период производство красноглиняной поливной керамики Шамкира достигает своего зенита. Если поливная керамика IX—X вв. украшалась, в основном, росписью ангобными красками, то в XI — начале XIII вв. широко применялись краски на основе оксидов металлов: окись меди (зеленый цвет), марганца (фиолетовый или коричневый цвет), окалины железа (желто-коричневый цвет) и кобальта (синий цвет) и т.д. (Ахмедов 2003: 308). Отметим, что в различных регионах Азербайджана в XI—XII вв. возникают керамические школы со своими достижениями и традициями. Выделяются локальными особенностями ширванская, арранская, нахчыванская и агкендская (Южный Азербайджан) школы. Важным центром арранской керамической школы, наряду с Гянджой, Бардой, Бейлаганом, был и город Шамкир.

Керамика, украшенная гравированным орнаментом и растекающейся росписью под прозрачной бесцветной или светло-желтой глазурью

Особую группу составляют блюда и чаши, украшенные, наряду с гравированным орнаментом, также марганцевыми мазками или зеленой растекающейся росписью, которые не согласованы с основным рисунком. Иногда на фоне рисунка разбросаны зеленые пятна. Среди гравированного орнамента доминируют спиралевидные завитки (рис. 11: 6—7). На некоторых образцах встречается растительный орнамент, нанесенный гравировкой и несоответствующие ему марганцевые и зеленые мазки, пятна. В целом, характерным для этой керамики является пятнистый орнамент.

Типичным образцом этой керамики являются чаши, украшенные гравированными спиралевидными завитками, вне связи с этим рисунком по всему полю чаши нанесены марганцем три сомкнутые парные дуги, создающие как бы трехлепестковую розетку. На гравированный декор поставлены марганцевые и зеленые пятна (рис. 11: 5; 12: 4—5). Расписной декор не согласован с гравированными спиралевидными завитками. Отметим, что этот узор был очень популярным в твор-

честве гончаров-художников Аррана в XI в. Подобная керамика известна также из археологических раскопок средневекового Бейлагана и Старой Гянджи (Якобсон 1959: 249—250, табл. XX: 4—5).

Керамика, украшенная техникой «в резерве»

В XI веке в поливной керамике Азербайджана появляется новый прием декорирования изделий, так называемая выемчатая, или техника «в резерве», представляющая собой соскабливание фона с целью выделить основной узор. Изделия покрывали светлым ангобом и по влажному ангобу гравировали задуманный узор. Затем путем удаления вокруг рисунка фона, то есть ангобного слоя, резервировали орнаментальные мотивы. После этого сосуды покрывали глазурью и обжигали. Та часть поливной поверхности, которая приходилась на ангоб, получалась светлой, а та, которая попадала на обожженную глину, приобретала более темный оттенок. В результате создавалось впечатление двухцветности узора. Эта группа глазурованной керамики представлена в основном фрагментами чаш и блюд. Наиболее ранний экземпляр представлен фрагментом чаши с полусферическим туловом. На стенке чаши этой техникой нанесена многолепестковая пальметта. Зеленые мазки на ней не соответствуют растительному орнаменту. Венчик чаши украшен марганцевыми пятнами (рис. 12: 6). Для этой группы весьма характерны растительный орнамент «ислими». Растительный орнамент — «ислими» занимает внутреннюю поверхность другой чаши, представленной тремя фрагментами. Снаружи под венчиком эта чаша украшена орнаментальным поясом с эпиграфическим декором, нанесенным тонкой гравировкой. Чаша была покрыта прозрачной, бесцветной поливой (рис. 12: 7). На небольшом фрагменте чаши выемчатой техникой нанесены пятилепестковые розетки под светло-желтой глазурью (рис. 12: 8).

Керамика, украшенная черной росписью по белому ангобному покрытию

Производство поливной керамики, украшенной черной росписью по белому ангобному покрытию под глазурью зеленого цвета, продолжалось и в XI—XII вв. Образцы этой керамики немногочисленны и украшены, в основном, элементами геометрического характера. Заслуживает рассмотрения



Рис. 12. Глазурованная керамика XI века: 1—5 — глазурованная керамика, украшенная с графическим орнаментом, марганцевыми мазками или зеленой растекающейся росписью; 6—8 — глазурованная керамика, украшенная техникой «в резерве».

Fig. 12. Glazed ceramics of the 11th century: 1—5 — glazed pottery decorated with graphic patterns, manganese strokes or green spreading painting; 6—8 — glazed pottery decorated in reserved technique.

чаша с полусферическим туловом, невысоким бортиком и венчиком, отогнутым наружу. На дне чаши, в центре композиции нанесена небольшая окружность, на равном расстоянии от нее на стенке имеется ряд ка-

плевидных фигур. Композицию завершает бордюр из парных полудуг. Сверху этот узор напоминает шестиконечную звезду (рис. 13: 1). В центре, на днище другой чаши, по аналогичному покрытию поставлены три точки под



Рис. 13. Глазурованная керамика XII — начала XIII века: 1—3 — глазурованная керамика, украшенная с черной росписью по белому ангобному покрытию; 4—10 — Глазурованная керамика, украшенная с марганцевой росписью по белому ангобному покрытию.

Fig. 13. Glazed ceramics of 12th — early 13th century: 1—3 — glazed ceramics, painted with black over white slip; 4—10 — Manganese decorated glazed pottery over white slip.

глазурью зеленого цвета. В декоре этой керамики, наряду с геометрическими элементами, распространяются также эпиграфические орнаменты (рис. 13: 2). Очень популярным был

орнаментальный мотив эпиграфического характера в виде буквы «вав» арабского алфавита. Как правило, этот орнаментальный элемент нанесен на донной части чаш и блюд.

**Глазурованная керамика,
украшенная марганцевой
росписью по белому
ангобному покрытию**

Группа глазурованной керамики украшена марганцевой росписью по белому ангобу под бесцветной прозрачной глазурью. В декорировании этой керамики предпочтение отдавали геометрическим и растительным орнаментам, реже встречаются изобразительные мотивы. Доминирует геометрический орнамент. Узор из марганцевых точек, сгруппированных по три, широко применялся в украшении чаш и кружек (рис. 13: 4—5). Темно-коричневые прямоугольники, нанесенные росписью марганцем по ангобу в шахматном порядке, украшают венчик чаши. А стенка чаши расписана крючкообразными знаками (рис. 13: 6). Встречается сетка из треугольников, расположенных в шахматном порядке (рис. 13: 7). На одном фрагменте марганцем нанесен узел счастья в виде двух скрещенных и переплетающихся овалов (рис. 13: 10). Изредка встречаются астральные орнаменты. Внутренняя поверхность маленькой чаши украшена шестиконечной звездой (рис. 13: 9). На одном фрагменте имеется стилизованный эпиграфический орнамент, напоминающий свастику. Пересекающиеся линии заканчиваются сильно геометризованными буквами. С трудом читается имя Мухаммед (Dostiyev vэ b. 2013: 347). Заслуживает внимания чаша с изображением птицы, вероятно, орла в геральдической позе (рис. 14: 1).

**Глазурованная керамика,
украшенная гравировкой
по марганцевой росписи**

Высокой художественностью выделяются образцы керамики, украшенные гравировкой по марганцевой росписи под бесцветной прозрачной глазурью. Техника исполнения орнамента состоит в том, что чашу покрывали ангобом, затем расписывали марганцем, после чего по марганцевому полю гравировали задуманный рисунок, однако гравировка доводилась только до ангобного слоя, благодаря чему рисунок выделялся белыми линиями на марганцевом фоне. Заслуживает внимания глубокое блюдо с узором концентрического построения. В центре композиции расположены шестиконечные звезды, окруженные сегментовидными элементами и обрамленные кругом. На стенке блюда, на широкой кайме, чередуются прямоугольники и трапеции. Следующая, узкая кайма укра-

шена конвертообразными геометрическими элементами. Композицию завершает бордюр из спиралевидных завитков (рис. 14: 4). Небольшой фрагмент чаши украшен сеткой, расписанной марганцем. По марганцевой росписи гравировкой нанесен растительный орнамент (рис. 14: 5). Поле днища другой чаши, покрытое марганцем, тонкими линиями разделено на орнаментальные пояса, которые заполнены стилизованным гравированным растительным орнаментом (рис. 14: 6).

Керамика, украшенная гравировкой по марганцевой росписи под бесцветной прозрачной глазурью, характерна для арранской керамической школы Азербайджана, особенно для Бейлагана. По мнению А. Л. Якобсона, она представляет собой, пожалуй, одно из наиболее интересных явлений в художественной культуре Бейлагана предмонгольского времени (Якобсон 1959: 273).

**Монохромные глазурованные
изделия XI — начала XIII вв.**

Керамика, украшенная гравированным орнаментом под зеленой глазурью. В XI — начале XIII вв. одним из эффективных приемов декорирования красноглиняной поливной керамики является гравировка острым инструментом по ангобу, покрывающему красную глину. Декорирование изделий производилось следующим образом. Сосуд покрывался слоем ангоба, затем по влажному слою ангоба наносилась гравировка. После того, как сосуд покрывали глазурью и обжигали, гравированные линии получали более темную окраску. Таким простым способом получали довольно изящные графические рисунки. Эта керамика производилась почти во всех керамических центрах мусульманского Востока (Watson 2005: 253). Исследователи отмечают, что принцип графического декора керамики генетически связан с гравировкой по металлу (Роур 1964: 1505; Якобсон 1979: 120).

В декоре этой керамики применялась гравировка как толстой, так и тонкой линией. Часто оба приема присутствуют одновременно в одном рисунке. При этом толстой линией наносят контуры орнамента, а тонкой линией выполняются детали. Монохромные изделия, украшенные гравировкой под глазурью, были самой распространенной группой поливной керамики в XI — начале XIII вв. Применялась глазурь зеленого, желтого, желто-охристого, бирюзового, фиолетового цвета. Преобладающее большинство этой керамики покрыто глазурью зеленого цвета.



Рис. 14. Глазурованная керамика XII — начала XIII вв.: 1—3 — глазурованная керамика, украшенная марганцевой росписью по белому ангобному покрытию; 4—7 — глазурованная керамика, украшенная гравировкой по марганцевой росписи.

Fig. 14. Glazed ceramics of the 12th — early 13th century: 1—3 — manganese decorated glazed pottery over white slip; 4—7 — engraved glazed ceramics over manganese painting.

Эта керамика украшена геометрическими, растительными и эпиграфическими орнаментами. Наиболее простым и популярным орнаментом являлись завитки, спирали (рис. 15: 1—5), овалы, пересекающиеся линии (рис. 15:

9) и сетки (рис. 15: 6—7). Встречаются изделия с концентрической композицией в рисунке и с радиально расположенным орнаментом. При радиальном построении узора внутренняя поверхность посуды делится пря-



Рис. 15. Керамика, украшенная гравировкой под зеленой глазурью.

Fig. 15. Engraved pottery under green glaze.

мыми линиями гравировки на несколько секторов, и каждый из них украшается либо одним и тем же орнаментальным элементом, либо двумя разными, повторяющимися через сектор. Широкое распространение получил геометрический орнамент в виде различных спиралей в 1,5—3 оборота, иногда переплетающихся между собой, но чаще нанесенных

в строгом порядке (рис. 15: 1—3, 5). Иногда спиралевидные фигуры создают замкнутые завитки, симметрично расположенные на стене чаш и блюд (рис. 15: 4). Волнистые линии в виде рыбьей чешуи, обрамленные кругом или овалом, встречаются на дне и стенках чаш, блюд и тарелок (рис. 15: 10). На фрагменте чаши парные тонкие гравированные

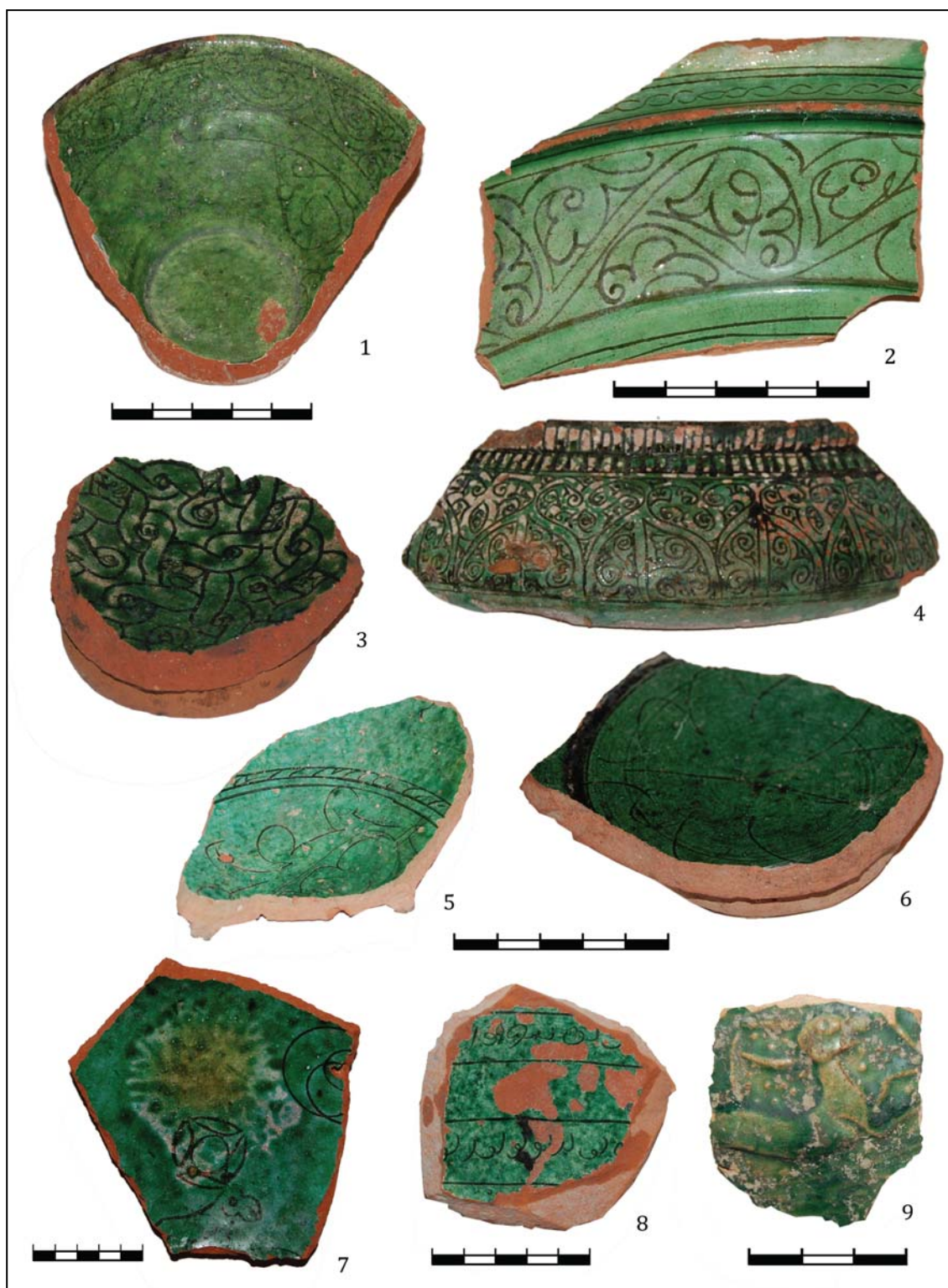


Рис. 16. 1—8 — керамика, украшенная гравированным орнаментом под зеленой глазурью; 9 — керамика, украшенная штампованным орнаментом под зеленой глазурью.

Fig. 16. 1—8 — engraved ceramics under green glaze; 9 — stamped ceramics under green glaze.

линии, отходящие от центра чаши, разделяют все поле на четыре части, а в центре создают как бы квадрат. В квадрате тонкой гравировкой нанесен завиток (рис. 15: 9). Чаша

с аналогичным орнаментом известна из археологических раскопок городища Шабран. В шабранском экземпляре в центральном квадрате и в каждой части гравировкой нанесено

по одному завитку (Достиев 1989: 199, рис. 3: 1). Очень часто в донной части чаш, тарелок и блюд встречаются сетка, обрамленная кругом. Ячейки их квадратные или ромбовидные (рис. 15: 6—7). Заслуживает внимания экземпляр, в котором в ромбовидных ячейках сетки размещены буквы арабского алфавита «мим», «нун» и «син». Отметим, что буквы арабского алфавита считались священными, и каждая буква имела семантическое значение. Так, например, буква «нун» являлась символом «нусрат», т. е. успеха, победы (Göyüçov 1988).

Встречаются также изделия, украшенные сложным геометрическим орнаментом. Популярным геометрическим орнаментом было плетение — «сельджукская цепь» (рис. 16: 2). Иногда встречаются более сложные переплетения (рис. 16: 3).

Внутренняя поверхность некоторых чаш, блюд и тарелок рассматриваемого периода декорирована гравированным геометрическим и растительным орнаментом по белому ангобному покрытию. Как правило, растительные орнаменты сильно стилизованы.

Очень популярным растительным орнаментом был «ислими», который встречается в различных вариантах. Фрагмент сосуда с биконическим туловом декорирован орнаментальными поясами. В нижнем поясе снаружи расположен растительный орнамент — «ислими», выполненный гравировкой (рис. 16: 4). Широкая кайма на внутренней поверхности также декорирована гравированным растительным орнаментом «ислими» (рис. 16: 2). Стенка пиалы с полусферическим туловом изнутри также украшена растительным орнаментом «ислими» (рис. 16: 1).

Многочастные цветы, бутоны, пальметты также были популярными растительными орнаментами (рис. 15: 11; 16: 5—6).

Эпиграфическим орнаментом эта керамика небогата. Дно чаши было разделено прямыми горизонтальными линиями на три части — пояса, одна из них лишена декора, два другие украшены эпиграфическим орнаментом. Почерком «наسخ» выгравирована надпись (рис. 16: 8).

В художественном убранстве этой керамики изредка встречаются изобразительные мотивы. В этой связи заслуживает рассмотрения фрагмент чаши, на внутренней поверхности которой выгравирован рисунок птицы. На фрагменте сохранились изображения раскрытого крыла, шея и голова птицы (рис. 15: 8). Этот фрагмент по стратиграфии культурного слоя относится к XI в. Близкая аналогия имеется среди глазурованной керамики Бейлагана и Дербенда. На фрагменте другой

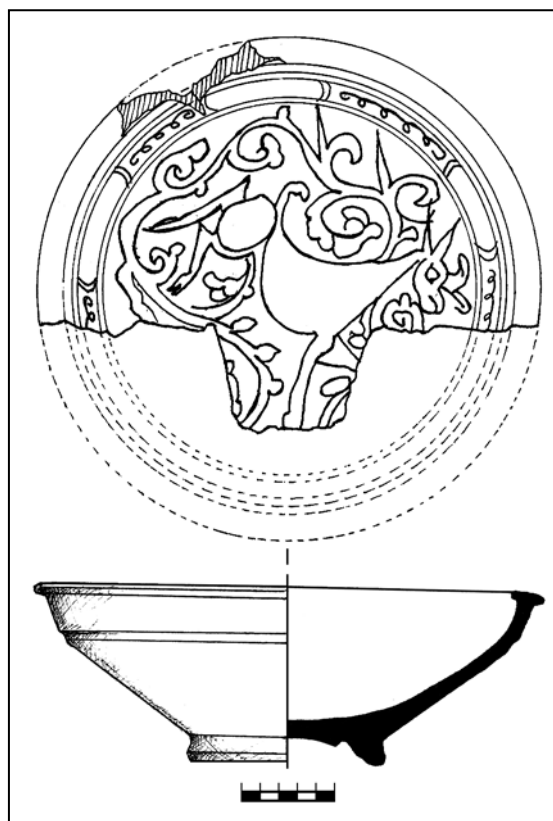


Рис. 17. Глазурованная монохромная чаша XII века.

Fig. 17. Glazed monochrome bowl of 12th century.

чаши, на днище чаши выгравирован рисунок оленя (рис. 16: 7). Образ оленя, широко распространенный мотив декоративно-прикладного искусства древнего и античного Азербайджана, в эпохи средневековья встречается реже. Этот образ с древнейших времен олицетворял солнечное божество (Ремпель 1987: 28). Глубокая чаша с кольцевым поддоном украшена гравировкой и покрыта глазурью зеленовато-бирюзового цвета. Тектоника узора концентрическая. В центре композиции расположено схематичное изображение ослы на растительном фоне. Невысокий бортик декорирован геометрическим орнаментом, спиралевидными завитками, выполненный тонкой гравировкой (рис. 17).

Монохромные изделия, украшенные гравировкой под зеленой глазурью, являются самой распространенной группой поливной керамики XI—XIII вв. Эта керамика хорошо известна из археологических раскопок средневековых городов Азербайджана (Ахмедов 1992; Достиев 1999; Ибрагимов 2000; Кудрявцев 1981; Новрузов 1993; Якобсон 1959).

Керамика, украшенная штампованным орнаментом под зеленой глазурью. В строительных горизонтах XII — начала XIII века

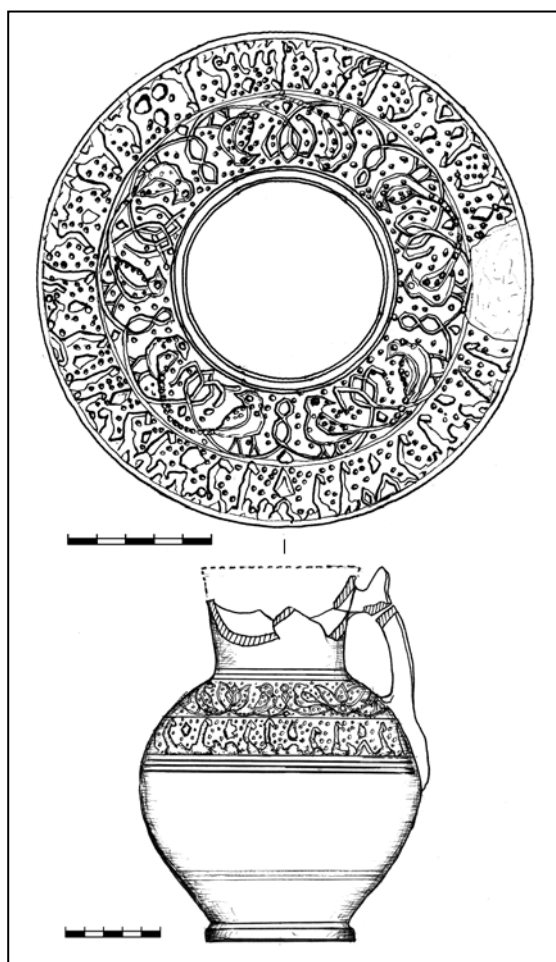


Рис. 18. Глазурованный кувшин со штампованным орнаментом.

Fig. 18. Glazed jug with stamped ornaments.

культурного слоя городища Шамкир встречаются монохромные изделия, как правило, узкогорлые кувшины со штампованным орнаментом, покрытые зеленой глазурью. Следует отметить, что изготовление этих кувшинов существенно не отличалось от непольных кувшинов этого типа, которых в XI — начале XIII вв. производили довольно много. Изучение формы этих кувшинов показывает, что эти сосуды состояли из трех отдельно изготовленных частей: нижней и верхней частей тулова и горловины. Богато украшенная верхняя часть тулова этих кувшинов изготовлялась в специальных чашеобразных формах — калыбах, орнаментированных углубленным узором (Сайко 1982: 36; Исмизаде, Ибрагимов 1983: 9—10). Заслуживает внимания кувшин, верхняя половина которого украшена штампованным узором. На растительном фоне изображены птицы. Фон оживлен рельефными точками. Кувшин покрыт глазурью зеленого цвета травянистого оттен-

ка (рис. 18). Декор кувшина носит идейную нагрузку. Можно предполагать, что сочетание птиц и растительных побегов символизировало идею рая (Ремпель 1987: 108). Другие образцы этой керамики представлены фрагментами. На одном фрагменте сохранился декор с рельефными геометрическими и растительными элементами (Dostiyev 2015: 50, II tablo: 5). Фрагмент другого кувшина орнаментирован рельефными растительными и эпиграфическими элементами (Dostiyev 2015: 50, IV tablo: 2).

Изредка встречаются образцы, тулово которых украшено поясом штампованного орнамента (рис. 16: 9).

Глазурованные полихромные изделия XI — начала XIII века

Высоким художественным уровнем выделяются глазурованные полихромные изделия Шамкира XI — начала XIII в. Здесь можно выделить три подгруппы:

Первая подгруппа представлена керамикой, украшенной полихромной росписью под бесцветной прозрачной поливой. Орнаментация изделий этой подгруппы несложна, в основном состоит из геометрических и растительных мотивов. Фрагмент чаши, имеющей декор концентрического построения, украшен полихромной росписью. В орнаментальных поясах геометрический орнамент, напоминающий имитацию надписи, нанесен марганцем, расцвечен желтой и зеленой краской (рис. 19: 1). Аналогичный геометрический орнамент имеется также на другой чаше. Здесь в центре композиции расположен медальон с цветными полосами. Чередуются желтые и темно-зеленые полосы. Донная часть тонкостенной чаши украшен геометрическим и эпиграфическим орнаментом. В центре композиции, на днище чаши коричневой краской нанесен небольшой круг, заполненный зеленым спиралевидным завитком и желтыми мазками. От круга отходят коричневые линии, разделяющие поле чаши на восемь частей. В каждой части вписан эпиграфический элемент — буква «вав» арабского алфавита. Чередуются зеленые и желтые цвета (рис. 19: 2). Встречаются образцы с растительным орнаментом. Как правило, растительные орнаменты даны в сочетании с геометрическими элементами. Две узкие зеленые полосы, обрамленные марганцевыми линиями, пересекая друг друга, в центре одной такой чаши создают четыре сектора, в каждом секторе марганцем нанесен



Рис. 19. Глазурованные полихромные изделия XI — начала XIII века: 1—3 — керамика, украшенная с подглазурной полихромной росписью; 4—11 — керамика, украшенная с гравировкой и полихромной раскраской под бесцветной, прозрачной поливой.

Fig. 19. Glazed polychrome ware of 11th — early 13th century: 1—3 — underglaze polychrome painted ceramics; 4—11 — engraved and polychrome ceramics under colorless, transparent glaze.

растительный элемент, расцвеченный краской охристого цвета. Фрагмент другой чаши украшен стилизованным растительным орнаментом. На её днище, в центре композиции, расположен цветок с тремя ланцетовидными

лепестками, а пространство между лепестками заполнено геометрическим элементом. Реже встречаются изображения животных. Примечательно изображение газели (джейрана) на фрагменте чаши, нанесенное марганцем

и раскрашенное зелено-бирюзовой краской (рис. 19: 3).

В целом, керамика, украшенная росписью полихромными красками под прозрачной, бесцветной поливой выделяется ярким и свежим колоритом, оригинальной орнаментальной композицией.

Вторая подгруппа полихромной керамики XI — начала XIII в. включает изделия, украшенные гравировкой и полихромной раскраской под бесцветной, прозрачной поливой. Выделяется два варианта. Встречаются поливные чаши, тарелки с гравировкой и растекающейся полихромной расцветкой, не совпадающей, в основном, с рисунком. Так, на днище одной чаши выгравирована сетка с четырехугольными ячейками, а в каждой ячейке имеется эпиграфический элемент. Геометрический орнамент расцвечен расплывчатыми зелеными и желтыми пятнами, не совпадающими с графическим орнаментом (рис. 19: 4). На небольшом фрагменте чаши сохранился геометрический орнамент радиального построения, выполненный гравировкой, который беспорядочно окрашен зеленой и желтой краской (рис. 19: 6). На некоторых фрагментах встречается растительный орнамент, выполненный тонкой гравировкой, а желтые и зеленые пятна не соответствуют контурным линиям графического орнамента.

Второй вариант второй подгруппы полихромной керамики включает изделия, украшенные гравировкой в сочетании с полихромной расцветкой элементов орнамента. Эта керамика была наиболее популярным видом декоративно-прикладного искусства XI — начала XIII вв. В художественном оформлении этой керамики доминировала разнообразная геометрическая, растительная и изобразительная орнаментация. Часто геометрические и растительные орнаменты удачно сочетаются. Встречаются образцы с декором, где в центре композиции расположен медальон с сеткой, окруженный цветными концентрическими кругами. Следует отметить, что сетка с цветными точками или кружочками на дне весьма характерна для полихромной поливной керамики Шамкира XI—XII вв. (Вәзіров 2011: 102; Dostiyev və b. 2013: 356—358). Внутренняя поверхность глубокой чаши украшена сеткой, нанесенной тонкой гравировкой и окрашенной светло-зеленой краской. Ячейки сетки квадратные. В центре каждой ячейки имеется коричневый кружок, а в углах сегменты, раскрашенные желтой краской (рис. 19: 7). Очень популярным орнаментом была сетка с ромбовидными цветными ячейками. Как

правило, в этих сетках ритмично чередуются белые, зеленые и желтые ячейки (Dostiyev və b. 2013: 356). Обычно либо на белых, либо на цветных ячейках встречаются зигзагообразные элементы или буквы арабского алфавита. Заслуживает внимания также фрагмент чаши, украшенный сеткой с квадратными ячейками. В каждой ячейке имеется либо ромб, либо небольшой круг. Эти ячейки чередуются. В центре круга марганцем нанесен кружок. Фон в этих ячейках окрашен зеленой краской. В центре ромба выгравирован кружок, поле вокруг которого окрашено желто-охристой краской, а ячейка, фон ромба, не окрашена (рис. 19: 8). Другой фрагмент, с сеткой с квадратными ячейками, декорирован иначе. В каждой ячейке имеется ромб, раскрашенный желтой краской, и в каждом углу ячейки марганцем поставлены точки. С изысканным вкусом декорирована чаша, в центре которой тонкой гравировкой нанесена восьмиконечная звезда. Внутри звезды выгравирован небольшой круг с кружочком в центре. Поле круга раскрашено зеленой краской. Вокруг круга поставлены марганцевые точки, что придает узору астральный характер. Восьмиконечная звезда окружена треугольниками (рис. 19: 9).

Встречаются чаши, на дне которых расположены цветные полосы, обрамленные кругом. При этом чередуются бесцветные и цветные полосы. Обычно бесцветные полосы, или наоборот, цветные полосы дополнительно украшены гравировкой.

Иногда гончары-художники, используя простые геометрические элементы и удачно выбирая цветовую гамму, создавали высокохудожественные изделия декоративно-прикладного искусства. Например, на фрагменте чаши, в широкой кайме, чередуются зеленые, белые, желтые и коричневые полосы. Это чередование создает цветовую игру, которая придает узору впечатление непрерывности. Интересна трактовка орнамента «узел счастья» на фрагменте полихромной чаши (рис. 19: 11). Следует отметить, что этот орнамент был популярным не только в средневековом Азербайджане, но и был широко распространен по всему Востоку (Достиев 1989: 203). На месте словесного пожелания счастья появляется символ, который отражает воззрения эпохи и художественные идеалы (Ташходжаев 1967: 120).

В декоре этой керамики встречаются геометрические орнаменты в виде сплетенных лент в различных вариантах. Так, на фрагменте чаши имеется геометрический орнамент из сплетенных зеленых лент, промежу-



Рис. 20. Глазурованные полихромные изделия XI — начала XIII века.

Fig. 20. Glazed polychrome ware of 11th — early 13th century.

ки между которыми заполнены цветными фигурами. Другой фрагмент украшен подобным орнаментом из сплетенной светлой ленты, а промежутки заполнены желтыми кружочками и зелеными ромбами (рис. 19: 5).

Высоким художественным достоинством отличается чаша XII века. В центре композиции тонкой гравировкой нанесено сердцевидное изображение, расписанное зеленым и каштановым цветом. Вокруг этой фи-

гуры поставлены точки, сгруппированные по три. На стенке чаши чередуются сердцевидные фигуры и цветные треугольники. Композицию завершает бордюр из цветных треугольников, окрашенных зеленым и желтым цветом, и марганцовых полос между ними (рис. 20: 5). Отметим, что точки, сгруппированные по три, помимо декоративности, имели также смысловое значение, играли роль оберега (Эфенди 1967: 92).

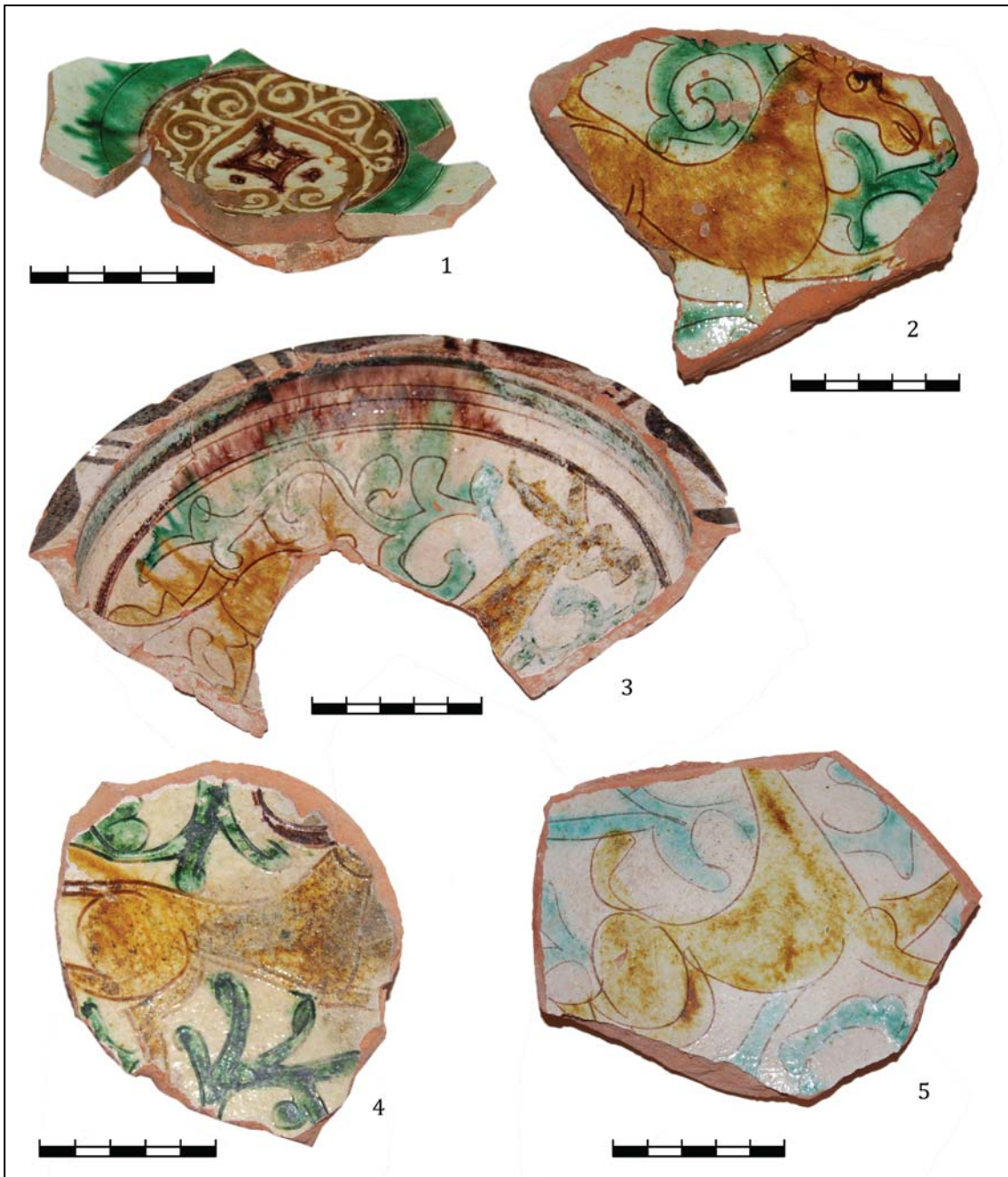


Рис. 21. Глазурованные полихромные изделия XI — начала XIII вв: 1 — фрагмент чаши, украшенной гравировкой и техникой «в резерве» с полихромной расцветкой под бесцветной поливой; 2—5 — фрагменты полихромных чаш, украшенные зооморфными изображениями, выполненными тонкой гравировкой.

Fig. 21. Glazed polychrome ware of 11th — early 13th century: 1 — fragment of engraved bowl decorated by reserved technique, with polychrome painting under colorless glaze; 2—5 — fragments of polychrome painted bowls with incised zoomorphic decoration.

Заслуживает внимания декор чаши, наружная сторона которой украшена орнаментальным поясом. На высоком бортике выгравирован геометрический орнамент, состоящий из комбинации треугольников, а свободном поле между треугольников заполнено стилизованным растительным элементом. Треугольники раскрашены желтой

и зеленой краской, стилизованное изображение дерева выполнено фиолетовым цветом (рис. 20: 1).

Сосуды, украшенные лишь растительным орнаментом, встречаются редко. Обычно растительные орнаменты сочетаются с геометрическими. Очень популярным был декор концентрического построения, где в цен-



Рис. 22. Глазурованные полихромные изделия XI — начала XIII вв.

Fig. 22. Glazed polychrome painted ware of 11th — early 13th centuries.

тре композиции расположена розетка с ланцетовидными лепестками. Как правило, ланцетовидные лепестки розетки создают сектора, в которых гравировкой нанесены фигуры ромбовидные или же в виде букета, часто дополнительно украшенные растительными элементами. Затем, на стене чаши

следуют цветные полосы. Декор завершает бордюр из цветных сегментовидных фигур (рис. 19: 10). Характерным декором полихромных чаш и блюд этой эпохи был геометрический орнамент, сплетенный из цветных лент, с промежутками, заполненными элементами растительного орнамента «ислими»

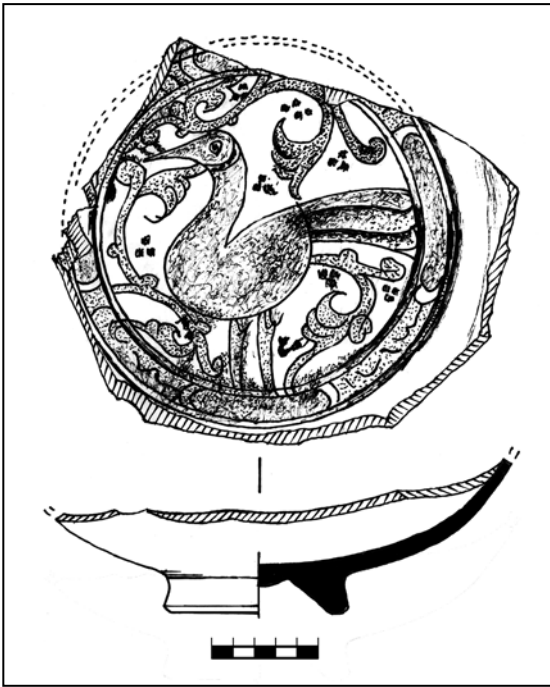


Рис. 23. Фрагмент поливной полихромной чаши с изобразительным мотивом.

Fig. 23. A fragment of glazed polychrome painted bowl with zoomorphic decoration.

или пальметтами (рис. 20: 2, 3). На одном экземпляре растительный орнамент представлен трилистником, изображенным в интересной манере (рис. 21: 1). Большой интерес представляет ornamentация чаши с полусферическим корпусом. В центре композиции, на дне чаши, расположен медальон с растительным орнаментом, его окружает широкий пояс, в котором чередуются медальоны, аналогичные центральному, и трапециевидные фигуры с растительным элементом. Затем следует зеленый круг, обрамленный марганцевыми линиями. Композицию завершает бордюр из марганцевых полос (рис. 20: 4).

Заслуживает рассмотрения чаша XII — начала XIII вв., украшенная тонкой гравировкой и раскрашенная зеленой, желтой и коричневой красками. Концентрическая композиция узора усиливает его выразительность. В центре композиции, на дне чаши, расположена сильно стилизованная многолепестковая розетка. На широком поясе на стене чаши чередуются бутоны и трилистники, выше следуют цветные полосы. На венчике чаши поставлены марганцевые пятна (Dostiyev *vs* b. 2013: 359).

Популярным был также фаунистический мотив. Как правило, зооморфные изображения удачно сочетаются с растительным ор-

наментом. Реалистично исполнены изображения как домашних, так и диких животных. Особенно часто встречаются изображения птиц. Разветвленные растительные орнаменты являлись фоном и компонентом общего замысла. Сцены с изображениями животных, птиц, людей, как правило, помещались на дне сосуда и занимали центральное место в композиции.

На фрагменте одной чаши тонкими гравированными линиями на растительном фоне изображена бегущая лошадь (рис. 21: 2). Внутренняя поверхность чаши декорирована зооморфным мотивом на растительном фоне. На фрагменте сохранилась часть рисунка осла на фоне растительных побегов (рис. 21: 3). На фрагменте донной части другой чаши нанесен рисунок бегущего зебу (?), на растительном фоне (рис. 21: 4). На небольшом фрагменте изображен теленок (Dostiyev *vs* b. 2013: 357). Центральная часть еще одной чаши занята изображением животного, видимо, гепарда, на растительном фоне, а фон оживлен марганцевыми точками, сгруппированными по три (Bəşirov 2011: 104). На большом глубоком блюде, в центре композиции, тонкой гравировкой изображен гепард в прыжке-беге. Фон изображения заполнен орнаментом астрального характера — солнечными дисками, выполненными зеленой краской с марганцевыми точками вдоль краев. На стенке чаши, на узкой кайме чередуются белые, зеленые и желтые полосы, что усиливает декоративность узора. Композицию завершает бордюр, состоящий из цветных прямоугольников и эпиграфического орнамента (рис. 22: 1).

С большой любовью представлен мир пернатых. Изображение птиц выполнено в фас, в профиль и в трехчетвертном повороте. Для поливной полихромной керамики весьма характерно изображение фазана, нанесенное тонкой врезной линией. Как правило, птица изображена в профиль, грудь ее выступает вперед, голова приподнята, широко раскрыты круглые белые глаза с темными зрачками. Фон изображения украшен элементами растительного орнамента «ислими». Свободное поле заполнено точками, сгруппированными по три (рис. 22, 4—5; 23; 24: 1). Чаши с аналогичным изобразительным мотивом известны из раскопок городища Орен-кала (Əhmədov 1979: 70), Старой Гянджи (Левиатов 1940: 19), Баку (Ахмедов 1992: 64), Шабран (Достиев 1989: 203), памятников Южного Азербайджана (Pore 1964: 1527). Рассматривая образцы глазурованной полихромной керамики с изображениями птиц на растительном фоне, можно



Рис. 24. Глазурованные полихромные изделия XI — начала XIII вв.

Fig 24. Glazed polychrome painted ware of 11th — early 13th centuries.

констатировать, что источником этих мотивов была природа. Садик-бек Афшар, известный средневековый художник Азербайджана, в трактате «Ганун-ас-совар» отмечает: «Если искусство изображения станет твоей мечтой, // (лишь) природа может быть твоим уstadом» (наставником) (Садик-бек Афшар 1963: 76). Он же из семи «основ» орнамента первым назвал «ислими».

На небольшой тарелке изображен петух в боевой позе на растительном фоне (рис. 22: 2). Грудь птицы выступает вперед. Крыло, прижатое к туловищу, выделено гравированной линией, его внутренняя поверхность, а также туловище заполнены зигзагообразными линиями, имитирующими перья. У птицы мощные ноги. Рисунок петуха и элементы растительного орнамента «ислими» вы-



Рис. 25. Глазурованные полихромные изделия XI — начала XIII века: 1 — чаша с сюжетной сценой; 2 — чаша, украшенная гравировкой и техникой «в резерве» с полихромной расцветкой.

Fig. 25. Glazed polychrome painted ware of 11th — early 13th centuries: 1 — bowl with a storyline; 2 — engraved polychrome bowl decorated by reserved technique.

полнены тонкой гравировкой и окрашены светло-зеленой и коричневато-охристой краской. Бордюр, завершающий композицию, состоит из коротких парных линий и дуго-

образных фигур, нанесенных марганцем. Заслуживает внимания чернильница (?) с полихромным узором. Широкий венчик делится на сектора тонкими гравированными ли-

ниями. В каждом секторе тонкой гравировкой нанесено схематичное изображение верхней половины птицы — голова, шея и грудь. Фон изображения белый, рисунок раскрашен либо зеленой, либо коричнево-охристой краской. Гамма красок чередуется в секторах (рис. 22: 3). Свободное поле сектора также заполнено зеленой или коричнево-охристой краской.

Интерес представляет фрагмент чаши с изображением человека на растительном фоне. На фрагменте сохранилась только его голова, выполненная схематично (рис. 24: 2).

При археологических раскопках городища Шамкир выявлены полихромные изделия с изображением человека в сюжетной композиции. Фрагмент полихромного блюда украшен изображением всадника, стреляющего из лука. Рисунок выполнен гравировкой и расцвечен зеленым, охристо-золотистым и коричневым цветами (рис. 24: 3). На внутренней поверхности другой чаши изображена битва человека с фантастическим существом — драконом (рис. 25: 1).

В целом, анализ материалов позволяет отметить, что на керамике Шамкира изображение человека сильно стилизовано и трактуется обобщенно.

Для полихромной глазурованной керамики XII — начала XIII вв. типичен бордюр — орнамент, расположенный у венчика, который состоит из чередования цветных дугообразных полос или треугольников.

Изделия **третьей подгруппы** характеризуются *украшением гравировкой и техникой «в резерве» с полихромной расцветкой под бесцветной поливой*. Изделия этой подгруппы полихромной глазурованной керамики немногочисленны и представлены фрагментами чаш и блюд. На фрагменте чаши в центре композиции расположен миндалевидный медальон с пальметтой, выполненной техникой «в резерве». В центре этого растительного орнамента выгравирован ромб. Медальон окружен орнаментальным поясом из растительных побегов, выполненным техникой «в резерве». Затем следует пояс, нанесенный тонкой гравировкой и раскрашенный зеленой краской (рис. 21: 1). Фрагмент другой чаши украшен изобразительным мотивом, выполненным грави-

ровкой. Рисунок сохранился не полностью. Судя по фрагменту, в центре чаши был рисунок коня. На фрагменте изображения имеется растительный побег, выполненный техникой «в резерве» (рис. 24: 4). Внутреннее поле глубокой чаши украшено зеленой лентой в виде сложного геометрического орнамента, нанесенного гравировкой. В промежутках сплетенных лент гравированного геометрического орнамента выемчатой техникой выполнены элементы растительного орнамента. Снаружи на широкой кайме врезными линиями нанесены аркообразные фигуры, поле которых либо раскрашено зеленой или желтой краской, либо украшено марганцевыми точками, сгруппированные по три (рис. 25: 2).

Подводя итоги изучения поливной красноглиняной керамики, можно констатировать, что в истории культуры Азербайджана значение прогрессивного развития средневекового декоративно-прикладного искусства, в частности, художественной керамики неоспоримо. Изучение керамики как части материальной культуры в контексте основных событий истории и культуры Азербайджана показывает, что все этнокультурные и религиозные процессы, происходящие в стране, отражались на художественном стиле керамики. Начавшийся в IX в. повсеместный подъем гончарного производства, непрерывно развиваясь, достиг в XII в. своего апогея. В этот период в Азербайджане, в том числе в Шамкире, была усовершенствована техника обжига керамических изделий, появились новые виды обжигательных печей, позволившие получение высококачественной керамики. Художники-гончары Шамкира, совершенствуя технологию производства и приемы декорирования, достигли высокого профессионализма. Особое значение придавалось обработке поверхности изделия узорами. Художественное убранство сосудов было продуктом фантазии местных гончаров, которые создавали конструктивные формы, имеющие утилитарное назначение. Внедряя все новое, прогрессивное и интересное, они создали шедевры декоративного искусства, вошедшие в сокровищницу азербайджанской художественной культуры.

Литература

- Алиев И. Г., Гадиров Ф. В. 1985. *Кабала*. Баку: Элм.
- Ахмедов Г. М. 2003. Азербайджан в IX—XIII вв. В: Макарова Т. И., Плетнева С. А. (отв. ред.). *Крым, Северо-Восточное Причерноморье и Закавказье в эпоху средневековья: IV—XIII вв. Археология*. Москва: Наука, 367—388.
- Ахмедов Р. Дж. 1992. *Керамика Баку IX—XVII вв.* Баку: Элм.
- Гейдаров М. Х. 1982. *Города и городское ремесло Азербайджана XIII—XVII вв. Ремесло и ремесленные центры*. Баку: Элм.
- Джафарзаде И. М. 1949. *Историко-археологический очерк Старой Гянджи*. Баку: АН Азербайджанской ССР.
- Джидди Г. А. 1981. *Средневековый город Шемаха*

- IX—XVII вв. Баку: Элм.
- Достиев Т.М. 1989. Поливная керамика средневекового города Шабрана (XI—XIII вв.). СА (3), 193—206.
- Достиев Т.М. 1999. *Средневековые археологические памятники северо-восточного Азербайджана (IX — середина XIII в.)*. Баку: Бакинский университет.
- Ибрагимов Б.И. 2000. *Средневековый город Киран*. Баку; Москва.
- Исмизаде О.Ш., Ибрагимов Ф.А. 1983. *Художественная штампованная керамика средневекового Баку*. Баку: Элм.
- Керимов Л. 1983. *Азербайджанский ковер*. Т.2. Баку: Гянджлик.
- Коваль В.Ю. 2010. *Керамика Востока на Руси. IX — XVII вв.* Москва: Наука.
- Кудрявцев А.А. 1979. Поливная художественная керамика Дербента VIII—X вв. В: Чернигова Е. И. (ред.). *Народное декоративно-прикладное искусство и современность*. Махачкала: Дагкнигоиздат, 111—132.
- Кудрявцев А.А. 1981. Поливная керамика Дербента XI — середины XIII века. В: Маммаев М.М. (отв. ред.). *Керамика древнего и средневекового Дагестана*. Махачкала: ДФ АН СССР, 78—109.
- Левиатов В.Н. 1940. *Керамика Старой Гянджи*. Баку: Аз. ФАН СССР.
- Наджафова Н.Н. 1964. *Художественная керамика Азербайджана XII—XV вв.* Баку: АН АЗССР.
- Наджафова Н.Н. 1983. *Художественная керамика*. Баку: Язычы.
- Новрузов А.И. 1993. *Средневековая керамика Азербайджана (XI—XIII вв.)*. Баку: Элм.
- Ремпель Л.И. 1987. *Цепь времен (вековые образы и бродячие сюжеты в традиционном искусстве Средней Азии)*. Ташкент: Издательство литературы и искусства имени Гафура Гуляма.
- Садик-бек Афшар. 1963. *Ганун-ас-совар*. Перевод, коммент. и примеч. А.Ю. Казиева. Баку: АН АЗССР.
- Сайко Э.В. 1982. *Техника и технология керамического производства Средней Азии в историческом развитии*. Москва: Наука.
- Стародуб Т.Х. 2010. *Исламский мир. Художественная культура VII—XVII вв.* Москва: Восточная литература.
- Ташходжаев Ш.С. 1967. *Художественная поливная керамика Самарканда*. Ташкент: Фан.
- Федоров-Давыдов Г.А. 1978. Золотая Орда и монгольский Иран. *Вестник МГУ* (6), 25—35.
- Эфенди Р. 1967. Эмблематика и символика в декоративно-прикладном искусстве Азербайджана. *Известия АН Азерб.ССР. Серия литературы, языка и искусства* (2), 86—94.
- Якобсон А.Л. 1959. Художественная керамика Байлакана (Оренкала). *МИА* 67, 228—302.
- Якобсон А.Л. 1979. *Керамика и керамическое производство средневековой Таврики*. Ленинград: Наука.
- Alizadeh K. 2007. *Preliminary report of archaeological excavations at Ultan qalasi, Mughan steppe — Ardebil*. Tehran: Iranian Center for Archaeological Research.
- Axundov T.İ., Dostiyev T.M. 2005. Polutərə yaşayış yerinin orta əsr təbəqəsi. *Azərbaycan arxeologiyası və etnoqrafiyası* (1), 117—124.
- Babayev İ.A. 1964. Qəbələnin ilk şirli qabları. *Azərbaycanın maddi mədəniyyəti*. Cild 5. Bakı: Azərbaycan SSR EA nəşriyyatı, 131—148.
- Bəşirov R.Y. 2011. Orta əsr Şəmkir şəhərinin polixrom saxsı məmulatına dair. *Azərbaycan arxeologiyası və etnoqrafiyası* (2), 102—109.
- Dostiyev T.M. 2001. *Şimal-Şərqi Azərbaycan XI—XV əsrlərdə*. Bakı: Bakı Universitetinin nəşriyyatı.
- Dostiyev T.M. 2015. Orta əsr Şəmkir şəhərinin basma naxışlı bədii keramikasının bəzi nümunələri. *Azərbaycan arxeologiyası* (2), 47—57.
- Əhmədov Q.M. 1979. *Orta əsr Beyləqan şəhəri*. Bakı: Elm.
- Göyüşov N. 1988. Hərflərin simvolikası. *Orta əsr əlyazmaları və Azərbaycan mədəniyyəti tarixi problemi*. II Respublika elmi-nəzəri konfransının materialları (Bakı, 18-19 oktyabr 1990-cı il). Bakı, 23—25.
- Lane A.A. 1947. *Early Islamic pottery*. London: Faber and Faber.
- Orucov A.Ş. 1989. *İlk orta əsrlərdə Azərbaycanda dulusçuluq*. Bakı: Elm.
- Poup A.U. 1964. The ceramic art in islamic times. In: Poup A.U. (ed.). *A Survey of Persian art*. Vol. IV. Tokyo: Meiji-Shobo, 1446—1807.
- Schnyder R. 1974. Medieval Incised and Carved Wares from North-West Iran. In: Watson W. (ed.). *The art of Iran and Anatolia*. Series: Colloquies on art & archaeology in Asia 4. London: University of London, 85—95.
- Watson O. 2005. *Ceramics from Islamic lands. Kuwait national museum. The al-saban collection*. London: Thames & Hudson.

References

- Aliev, I. G., Gadirov, F. V. 1985. *Kabala (Kabalak)*. Baku: “Elm” Publ. (in Russian).
- Akhmedov, G. M. 2003. In Makarova, T. I., Pletneva, S. A. (eds.). *Krym, Severo-Vostochnoe Prichernomor’e i Zakavkaz’e v epokhu srednevekov’ia*. Arkheologiya (The Crimea, North-Eastern Black Sea Region, and Transcaucasia in the Middle Ages; the 4th–13th Centuries: Archaeology). Moscow: “Nauka” Publ., 367—388 (in Russian).
- Akhmedov, R. Dzh. 1992. *Keramika Baku IX—XVII vv. (Ceramics of Baku in 9th–17th Centuries)*. Baku: “Elm” Publ. (in Russian).
- Geidarov, M. Kh. 1982. *Goroda i gorodskoe remeslo Azerbaidzhana XIII—XVII vv. Remeslo i remeslennye tsentry (Towns and Urban Craft of Azerbaijan in 13th–17th Centuries: Craft and Craft Centers)*. Baku: “Elm” Publ. (in Russian).
- Dzhafarzade, I. M. 1949. *Istoriko-arkheologicheskii ocherk Staroi Gıandzhi (Historical and Archaeological Essay of Old Ganja)*. Baku: Academy of Sciences of the Azerbaijan SSR (in Russian).
- Dzhiddi, G. A. 1981. *Srednevekovyi gorod Shemakha IX—XVII vv. (Medieval Town of Shamakhi: 9th–17th Centuries)*. Baku: “Elm” Publ. (in Russian).
- Dostiev, T. M. 1989. In *Sovetskaia Arkheologiya (Soviet Archaeology)* (3), 193—206 (in Russian).
- Dostiev, T. M. 1999. *Srednevekovye arkheologicheskie pamiatniki severo-vostochnogo Azerbaidzhana (IX — seredina XIII v.) (Medieval Archaeological Sites of North-Eastern Azerbaijan: 9th — Middle 13th Centuries)*. Baku: Baku University (in Russian).
- Ibragimov, B. I. 2000. *Srednevekovyi gorod Kiran (Medieval Town of Kiran)*. Baku; Moscow (in Russian).
- Ismizade, O. Sh., Ibragimov, F. A. 1983. *Khudozhestvennaia shtampovannaia keramika srednevekovogo Baku (Artistic Stamped Ceramics of Medieval Baku)*. Baku: “Elm” Publ. (in Russian).
- Kerimov, L. 1983. *Azerbaidzhanskii kover (Azerbaijan Carpet)* 2. Baku: “Gənclik” Publ. (in Russian).
- Koval, V. Yu. 2010. *Keramika Vostoka na Rusi. IX—XVII veka (Oriental Ceramics in Rus’ in 9th–17th Centuries)*. Moscow: “Nauka” Publ. (in Russian).
- Kudriavtsev, A. A. 1979. In Chernigova, E. I. (ed.). *Narodnoe dekorativno-prikladnoe iskusstvo Dagestana i sovremennost’ (Decorative Popular Art of Dagestan and*

- the *Contemporaneity*). Makhachkala: "Dagknigoizdat" Publ., 111—132 (in Russian).
- Kudriavtsev, A. A. 1981. In Mamaev, M. M. (ed.). (*Ceramics of Ancient and Medieval Dagestan*). Series: Materials on the Archaeology of Dagestan 10. Makhachkala: Dagestan Branch, Academy of Sciences of the USSR, 78—109 (in Russian).
- Leviatov, V. N. 1940. *Keramika Staroi Giandzhi* (*Ceramics of Old Ganja*). Baku: Azerbaijan Branch of the Academy of Sciences of the USSR (in Russian).
- Nadzhafova, N. N. 1964. *Khudozhestvennaia keramika Azerbaidzhana XII—XV vv.* (*Artistic Ceramics of Azerbaijan*). Baku: Academy of Sciences of the Azerbaijan SSR (in Russian).
- Nadzhafova, N. N. 1983. *Khudozhestvennaia keramika* (*Artistic Ceramics*). Baku: "Yazıçı" Publ. (in Russian).
- Novruzov, A. I. 1993. *Srednevekovaia keramika Azerbaidzhana (XI—XIII vv.)* (*Medieval Ceramics of Azerbaijan: 11th—13th Centuries*). Baku: "Elm" Publ. (in Russian).
- Rempel, L. I. 1987. *Tsep' vremen (vekovye obrazy i brodiachie siuzhety v traditsionnom iskusstve Srednei Azii)* (*Joint of Time: centennial images and migratory subjects in the traditional art of the Middle Asia*). Tashkent: "Izdatel'stvo literatury i iskusstva imeni Gafura Guliyama" Publ. (in Russian).
- Sadiqi Beg Afshar. 1963. *Ganun-as-sovar*. Baku: Academy of Sciences of the Azerbaijan SSR (in Russian).
- Saiko, E. V. 1982. *Tekhnika i tekhnologiia keramicheskogo proizvodstva Srednei Azii v istoricheskom razvitii* (*Historical Development of Techniques and Technology of Ceramic Industries in the Central Asia*). Moscow: "Nauka" Publ. (in Russian).
- Starodub, T. Kh. 2010. *Islamskii mir. Khudozhestvennaia kul'tura VII—XVII vv.* (*Islamic World: Artistic Culture of 7th—17th Centuries*). Moscow: "Vostochnaia Literatura" Publ. (in Russian).
- Tashkhodzhaev, Sh. S. 1967. *Khudozhestvennaia polivnaia keramika Samarkanda IX — nachala XIII vv.* (*Artistic Glazed Pottery of Samarkand of 9th — Early 13th Centuries*). Tashkent: "Fan" Publ. (in Russian).
- Fyodorov-Davydov, G. A. 1978. In *Vestnik Moskovskogo gosudarstvennogo universiteta* (*Bulletin of the Moscow State University*) (6), 25—35 (in Russian).
- Efendi, R. 1967. In *Izvestiia AN Azerb.SSR. Seriya literatury, iazyka i iskusstva* (*Bulletin of the Academy of Sciences of the Azerbaijan SSR. Literature, Language and History Series*) (2), 86—94 (in Russian).
- Jakobson, A. L. 1959. In *Materialy i issledovaniia po arkheologii* (*Materials and Studies in the Archaeology*) 67, 228—302 (in Russian).
- Jakobson, A. L. 1979. *Keramika i keramicheskoe proizvodstvo srednevekovoï Tavriki* (*Ceramics and Ceramic Production of Medieval Taurica*). Leningrad: "Nauka" Publ. (in Russian).
- Alizadeh K. 2007. *Preliminary report of archaeological excavations at Ultan qalasi, Mughan steppe — Ardebil*. Tehran: Iranian Center for Archaeological Research.
- Axundov, T. İ., Dostiyev, T. M. 2005. Polutəpə yaşayış yerinin orta əsr təbəqəsi. *Azərbaycan arxeologiyası və etnoqrafiyası* (1), 117—124.
- Babayev, İ. A. 1964. Qəbələnin ilk şirli qabları. *Azərbaycanın maddi mədəniyyəti*. Cild 5. Bakı: Azərbaycan SSR EA nəşriyyatı, 131—148.
- Bəşirov, R. Y. 2011. Orta əsr Şəmkir şəhərinin polixrom saxsı məmulatına dair. *Azərbaycan arxeologiyası və etnoqrafiyası* (2), 102—109.
- Dostiyev, T. M. 2001. *Şimal-Şərqi Azərbaycan XI—XV əsrlərdə*. Bakı: Bakı Universitetinin nəşriyyatı.
- Dostiyev, T. M. 2015. Orta əsr Şəmkir şəhərinin basma naxışlı bədii keramikasının bəzi nümunələri. *Azərbaycan arxeologiyası* (2), 47—57.
- Əhmədov, Q. M. 1979. *Orta əsr Beyləqan şəhəri*. Bakı: Elm.
- Göyüşov N. 1988. Hərflərin simvolikası. *Orta əsr əlyazmaları və Azərbaycan mədəniyyəti tarixi problemi*. II Respublika elmi-nəzəri konfransının materialları (Bakı, 18—19 oktyabr 1990-cı il). Bakı, 23—25.
- Lane, A. A. 1947. *Early Islamic pottery*. London: Faber and Faber.
- Orucov, A. Ş. 1989. *İlk orta əsrlərdə Azərbaycanda dulusçuluq*. Bakı: Elm.
- Poup, A. U. 1964. The ceramic art in Islamic times. In: Poup, A. U. (ed.). *A Survey of Persian art*. Vol. IV. Tokyo: Meiji-Shobo, 1446—1807.
- Schnyder R. 1974. Medieval Incised and Carved Wares from North-West Iran. In: Watson W. (ed.). *The art of Iran and Anatolia*. Series: Colloquies on art & archaeology in Asia 4. London: University of London, 85—95.
- Watson O. 2005. *Ceramics from Islamic lands. Kuwait national museum. The al-saban collection*. London: Thames & Hudson.

Статья принята к публикации 8 сентября 2016 г.