

stratum

АРХЕОЛОГИЧЕСКИЕ ИСТОЧНИКИ
ВОСТОЧНОЙ ЕВРОПЫ

ARCHAEOLOGICAL RECORDS
OF EASTERN EUROPE

ИНСТИТУТ АРХЕОЛОГИИ им. А. Х. ХАЛИКОВА
АКАДЕМИЯ НАУК РЕСПУБЛИКИ ТАТАРСТАН

УНИВЕРСИТЕТ ВЫСШАЯ АНТРОПОЛОГИЧЕСКАЯ ШКОЛА



ПОЛИВНАЯ КЕРАМИКА СРЕДИЗЕМНОМОРЬЯ И ПРИЧЕРНОМОРЬЯ X—XVIII вв.

Том 2

*Под редакцией
С. Г. Бочарова, В. Франсуа, А. Г. Ситдикова*

Казань — Кишинев

2017

A. KH. KHALIKOV INSTITUTE OF ARCHAEOLOGY
ACADEMY OF SCIENCES OF THE REPUBLIC OF TATARSTAN

HIGH ANTHROPOLOGICAL SCHOOL UNIVERSITY



GLAZED POTTERY OF THE MEDITERRANEAN AND THE BLACK SEA REGION, 10TH–18TH CENTURIES

Volume 2

Edited by
Sergei Bocharov, Véronique François, Ayrat Sitdikov

Kazan — Kishinev

2017

Печатается по решению ученого совета

Института археологии имени А. Х. Халикова
Академии наук Республики Татарстан

Под редакцией

С. Г. Бочарова, В. Франсуа, А. Г. Ситдикова

Научные рецензенты

член-корреспондент РАН, доктор исторических наук Н. Н. Крадин,
заведующий центром политической антропологии
Института истории, археологии и этнографии народов Дальнего Востока
Дальневосточного отделения Российской Академии наук (Владивосток)

доктор хабилитат истории, доцент Н. Д. Руссев,
университет «Высшая антропологическая школа» (Кишинёв)

доктор исторических наук Ю. Б. Цетлин,
ведущий научный сотрудник Института археологии
Российской Академии наук (Москва)

ISBN 978-9975-4269-1-6.

-
- © Институт археологии им. А.Х. Халикова Академии наук Республики Татарстан
© Ответственные редакторы: С. Г. Бочаров, В. Франсуа, А. Г. Ситдинов
© Издательство «Stratum plus» Р.Р., Университет «Высшая антропологическая школа»
© Обложка: Д. А. Топал
Редактор материалов на английском языке: Ю. Д. Тимотина
Технический координатор: Ж. Б. Кроитор
Оригинал-макет: Д. А. Топал, Л. А. Мосионжник, Г. В. Засыпкина
Редактор карт: Л. А. Мосионжник
Корректор: Г. В. Засыпкина

Редакционная коллегия

канд. ист. наук **Бочаров Сергей Геннадиевич**, Институт археологии им. А. Х. Халикова АН РТ. Казань, Россия (сопредседатель редакционной коллегии)
д-р археологии **Франсуа Вероник**, Археологическая лаборатория по изучению Средиземноморья в средние века и Новое время НЦНИ. Экс-ан-Прованс, Франция (сопредседатель редакционной коллегии)
чл.-кор. АН РТ, д-р ист. наук **Ситдилов Айрат Габитович**, Институт археологии им. А. Х. Халикова АН РТ. Казань, Россия (сопредседатель редакционной коллегии)
д-р археологии **Армстронг Памела**, Оксфордский университет. Оксфорд, Великобритания
д-р, проф. **Борисов Борис**, Велико-Тырновский университет свв. Кирилла и Мефодия. Велико-Тырново, Болгария
канд. ист. наук **Волков Игорь Викторович**, Российский научно-исследовательский институт культурного и природного наследия имени Д. С. Лихачёва. Москва, Россия
д-р археологии **Джеличи Сауро**, Университет Ка Фоскари. Венеция, Италия
канд. ист. наук **Коваль Владимир Юрьевич**, Институт археологии РАН. Москва, Россия
канд. ист. наук **Масловский Андрей Николаевич**, Азовский историко-археологический и палеонтологический музей-заповедник. Азов, Россия

DESCRIEREA CIP A CAMEREI NAȚIONALE A CĂRȚII

Поливная керамика Средиземноморья и Причерноморья X—XVIII вв. = Glazed Pottery of the Mediterranean and the Black Sea Region, 10th–18th Centuries / Ин-т археологии им. А. Х. Халикова, Акад. наук Респ. Татарстан, Ун-т высш. антрополог. шк. ; под ред.: С. Г. Бочарова [и др.] ; обл.: Д. А. Топал. – Казань : Б. и. ; Кишинев : Stratum Plus : Университет «Высшая антропологическая школа», 2017 – . – (Серия «Археологические источники Восточной Европы» = «Archeological records of Eastern Europe», ISBN 978-9975-4272-6-5). – ISBN 978-9975-4269-0-9.

Том 2. – 2017. – 845 p. – Tit. paral.: lb. engl., rusă. – Texte : lb. engl., fr., ital. și alte lb. străine. – Rez.: lb. engl., rusă. – Bibliogr. la sfârșitul art. – Referințe bibliogr. în subsol. – ISBN 978-9975-4269-1-6. 1 disc optic (CD-ROM) : sd., col.; în container, 15 × 15 cm.

Cerințe de sistem: Windows 98/2000/XP, 64 Mb hard, Adobe Reader.

902/904(4)=00

П 50

Второй том специализированного продолжающегося сборника научных статей «Поливная керамика Средиземноморья и Причерноморья X—XVIII вв.» посвящён вопросам, связанным с изучением массового археологического материала — поливной керамики обширного региона, включающего страны Средиземноморья, Причерноморья, Восточной Европы, Средней Азии, Дальнего Востока и зону евразийских степей периода зрелого и позднего средневековья. Главная задача продолжающегося издания «Поливная керамика Средиземноморья и Причерноморья X—XVIII вв.» — привлечение внимания медиевистов к вопросам изучения глазурованной посуды, и в частности, введение в научный оборот как можно большего числа не известных ранее археологических комплексов, содержащих поливную керамику, а также результатов, полученных при применении различных методик физико-химического изучения керамических глин и глазурей. В сборнике приняли участие учёные из Азербайджана, Белоруссии, Болгарии, Греции, Испании, Италии, Ливана, России, Румынии, Сербии, США, Турции, Узбекистана, Украины и Франции.

Издание рассчитано на специалистов в области истории, археологии, керамологии, этнографии, музееведения, студентов исторических специальностей и всех тех, кто интересуется средневековой материальной культурой.

Printed by decision of the Academic Council

A. Kh. Khalikov Institute of Archaeology of the Academy of Sciences
of the Republic of Tatarstan

Edited by

Sergei Bocharov, Véronique François, Ayrat Sitdikov

Scientific reviewers

Corresponding Member of the Russian Academy of Sciences,
Doctor of Historical Sciences **Nikolay N. Kradin**
*Institute of History, Archaeology and Ethnography of the Peoples of the Far East
of the Far Eastern Branch of the Russian Academy of Sciences (Vladivostok)*

Doctor Habilitat of History, Docent **Nicolaj D. Russev**
High Anthropological School University (Kishinev)

Doctor of Historical Sciences **Iuryi B. Tsetlin**
*Leading Research Fellow of the Institute of Archaeology
of the Russian Academy of Sciences (Moscow)*

Editorial Board

Candidate of Historical Sciences **Sergei G. Bocharov**. A. Kh. Khalikov Institute of Archaeology,
Tatarstan Academy of Sciences. Kazan, Russian Federation
Doctor of Archaeology **Veronique François**. Medieval and Modern Mediterranean Archaeology
Laboratory, CNRS. Aix-en-Provence, France
Corresponding Member of the Tatarstan Academy of Sciences, Doctor of Historical Sciences **Ayrat G.
Sitdikov**. A. Kh. Khalikov Institute of Archaeology, Tatarstan Academy of Sciences. Kazan,
Russian Federation
Doctor of Archaeology **Pamela Armstrong**. Oxford University. United Kingdom
Doctor, Professor **Boris Borisov**. St. Cyril and Methodius University of Veliko Tarnovo.
Bulgaria
Candidate of Historical Sciences **Igor V. Volkov**. Russian Research Institute for Cultural and
Natural Heritage named after Dmitry Likhachev. Moscow, Russian Federation
Doctor of Archaeology **Sauro Gelichi**. Ca' Foscari University of Venice. Italy
Candidate of Historical Sciences **Vladimir Yu. Koval**. Institute of Archaeology of the Russian
Academy of Sciences. Moscow, Russian Federation
Candidate of Historical Sciences **Andrey N. Maslovsky**. Azov History, Archaeology and
Palaeontology Museum-Reserve. Azov, Russian Federation

СОДЕРЖАНИЕ

Введение	15
Introduction	17

ЗАПАДНОЕ СРЕДИЗЕМНОМОРЬЕ

C. La Serra (<i>Vibo Valentia, Italia</i>). Invetriate policrome in circolazione al San Francesco di Cosenza nel Basso Medioevo. Primi dati da nuove scoperte (Calabria, Italia)	21
J. Coll Conesa (<i>Valencia, Spain</i>). Changing Tastes: from Lustreware to Polychrome Tiles. Exported Pottery from Valencia in Mediterranean Area and around (14th to 18th cc.)	31
V. Verrocchio (<i>Pescara, Italia</i>). La maiolica di Castelli (TE) nell'Adriatico Orientale fra XVI e XVIII secolo. Attuali conoscenze e prospettive di ricerca .	51

ВОСТОЧНОЕ СРЕДИЗЕМНОМОРЬЕ

E. F. Athanassopoulos (<i>Lincoln, NE, USA</i>). Medieval Glazed Pottery: Archaeological Evidence from Rural Greece	71
A. Ç. Türker (<i>Çanakkale, Turkey</i>). A Byzantine Settlement on the Kalabaklı Valley in the Hellespont: Yağcılar	91
L. Doğer (<i>İzmir, Turkey</i>), M. E. Armağan (<i>Uşak, Turkey</i>). Byzantine Glazed Pottery Finds from Aigai (Aiolis) Excavations	107
A. G. Yangaki (<i>Athens, Greece</i>). Immured Vessels in the Church of Panagia Eleousa, Kitharida, Crete	135
M. Öztaşkın (<i>Pamukkale, Turkey</i>). Byzantine and Turkish Glazed Pottery Finds from Aphrodisias	165
I. Shaddoud (<i>Aix-en-Provence, France</i>). Vaisselle de santé dans le monde arabe (VIII^e—XV^e siècles) : une restitution possible des usages grâce au croisement des sources	189
V. Bikić (<i>Belgrade, Serbia</i>). Ottoman Glazed Pottery Standardisation: The Belgrade Fortress Evidence for Production Trends	207
V. François (<i>Aix-en-Provence, France</i>). Circulation des potiers ou des modèles ? Production damascène de vaisselle ottomane « à la manière » d'Iznik	217
G. Homsy-Gottwalles (<i>Beyrouth, Liban</i>). Beyrouth post-médiévale. Étude de cas : la céramique	245

ЧЕРНОМОРСКИЙ РЕГИОН

П. Георгиев (<i>Шумен, България</i>). Колекция от византийски белоглинени съдове от средата на X век в манастира при с. Равна (североизточна България)	259
C. Paraschiv-Talmațchi (<i>Constanța, Romania</i>). Early Medieval Glazed Ceramics Discovered in the Fortifications from Hârșova and Oltina (south-east of Romania)	271
Б. Борисов (<i>Велико-Търново, България</i>). Поливная керамика из средневекового поселения у с. Полски Градец в районе г. Раднево (Южная Болгария)	287
М. Манолова-Войкова (<i>Варна, България</i>). Импортная византийская сграффито керамика из средневековых поселений в Болгарском Причерноморье	317
K. Chakarov (<i>Pavlikeni, Bulgaria</i>), D. Rabovyanov (<i>Veliko Tarnovo, Bulgaria</i>). Stone-Paste Ceramics from Tarnovgrad — the Capital of the Second Bulgarian Kingdom	327
И. А. Козырь (<i>Кропивницкий, Украина</i>), Т. Д. Боровик (<i>Киев, Украина</i>). Поливная керамика Торговицкого археологического комплекса периода Золотой Орды	335
М. В. Ельников, И. Р. Тихомолова (<i>Запорожье, Украина</i>). Тисненая керамика городища Большие Кучугуры	353
М. В. Ельников (<i>Запорожье, Украина</i>). Строительная кашинная керамика городища Конские Воды	363
И. Б. Тесленко (<i>Киев, Украина</i>). Комплекс керамики из раскопок усадьбы золотоордынского периода на территории средневекового городища в Алуште (Крым)	387
С. Г. Бочаров (<i>Казань, Россия</i>). Поселение Посидима в Юго-Восточном Крыму и его керамический комплекс (рубеж XIII—XIV вв.)	409
М. В. Дмитриенко (<i>Азов, Россия</i>). Поливные чаши с изображениями кошачьих хищников из раскопок на территории золотоордынского Азака	447
А. Н. Масловский (<i>Азов, Россия</i>). Восточнокрымский поливной импорт в золотоордынском Азаке. Вопросы хронологии	455
Н. И. Юдин (<i>Азов, Россия</i>). Кашинные чаши из раскопок в центре золотоордынского Азака	491
Е. А. Армарчук (<i>Москва, Россия</i>), А. В. Дмитриев (<i>Краснодар, Россия</i>). Поливная посуда XIII—XIV веков из Северо-Восточного Причерноморья	499
Е. И. Нарожный (<i>Армавир, Россия</i>). О находках поливной керамики XIII—XIV вв. на территории Северного Кавказа	513

С. А. Кравченко (Азов, Россия). Парадная керамика из раскопок Азака	539
С. А. Беляева, Е. Е. Фиалко (Киев, Украина). Керамика Изника конца XV— XVI вв. из раскопок Нижнего двора Аккерманской крепости	561
И. Р. Гусач (Азов, Россия). Малоазийская поливная керамика XV— XVIII вв. из раскопок в турецкой крепости Азак	581

ВОСТОЧНАЯ ЕВРОПА

К. А. Лавыш (Минск, Беларусь). Восточная и византийская поливная керамика в средневековых городах Беларуси	603
С. И. Валиулина (Казань, Россия). Ближневосточная поливная керамика рубежа X—XI и XI вв. в памятниках Среднего Поволжья	625
Т. М. Достиев (Баку, Азербайджан). Поливная керамика средневекового города Шамкир	639
К. А. Руденко (Казань, Россия). Средневековая керамика из фондов Национального музея Татарстана (предварительное сообщение)	675
Л. Ф. Недашковский, М. Б. Шигапов (Казань, Россия). Поливная керамика с золотоордынских селищ округа Укека	701
Е. М. Пигарёв (Казань, Россия). Поливная керамика Красноярского городища	713
В. Л. Егоров (Москва, Россия), Е. М. Пигарёв (Казань, Россия). Производство псевдосадаона в столице Золотой Орды — Сарае	717
В. Ю. Коваль (Москва, Россия). Глазури причерноморских средневековых посудных майолик: химический состав по данным спектрального анализа	725
В. Ю. Коваль (Москва, Россия). Импортная глазурованная керамика Московского Кремля (по раскопкам 2007 г.)	739

СРЕДНЯЯ АЗИЯ И ДАЛЬНИЙ ВОСТОК

G. Guionova, M. Bouquet (Aix-en-Provence, France). Ishkornaïa : de l'usage de la soude végétale dans les revêtements céramiques (Paykend, oasis de Boukhara, IX ^e —XIX ^e siècles)	767
Э. Ф. Гюль (Ташкент, Узбекистан). Поливная керамика Узбекистана: этапы развития	779
О.-Ш. Кдырниязов (Нукус, Узбекистан). Поливная керамика Миздахкана	795
М.-Ш. Кдырниязов (Нукус, Узбекистан). Кашин Хорезма	813
Ф. С. Татауров (Омск, Россия). Китайский фарфор с русских памятников Среднего Прииртышья XVII — первой половины XVIII вв.	835
Список сокращений	843

CONTENTS

Introduction	17
-------------------------------	-----------

WESTERN MEDITERRANEAN REGION

C. La Serra (<i>Vibo Valentia, Italy</i>). Polychrome Glazed Ware from St. Francis in Cosenza during Late Middle Ages. First data from new discoveries (Calabria, Italy)	21
J. Coll Conesa (<i>Valencia, Spain</i>). Changing Tastes: from Lustreware to Polychrome Tiles. Exported Pottery from Valencia in Mediterranean Area and around (14th to 18th cc.)	31
V. Verrocchio (<i>Pescara, Italy</i>). Castelli (Italy) Maiolica in the Eastern Adriatic between 16th and 17th Centuries. Current Knowledge and Research Perspectives	51

EASTERN MEDITERRANEAN REGION

E. F. Athanassopoulos (<i>Lincoln, NE, USA</i>). Medieval Glazed Pottery: Archaeological Evidence from Rural Greece	71
A. Ç. Türker (<i>Çanakkale, Turkey</i>). A Byzantine Settlement on the Kalabaklı Valley in the Hellespont: Yağcılar	91
L. Doğer (<i>İzmir, Turkey</i>), M. E. Armağan (<i>Uşak, Turkey</i>). Byzantine Glazed Pottery Finds from Aigai (Aiolis) Excavations	107
A. G. Yangaki (<i>Athens, Greece</i>). Immured Vessels in the Church of Panagia Eleousa, Kitharida, Crete	135
M. Öztaşkın (<i>Pamukkale, Turkey</i>). Byzantine and Turkish Glazed Pottery Finds from Aphrodisias	165
I. Shaddoud (<i>Aix-en-Provence, France</i>). Pots for Medical Uses in the Arab World (8th—15th centuries): a possible reconstruction of the uses thanks to the cross disciplinary comparison of sources	189
V. Bikić (<i>Belgrade, Serbia</i>). Ottoman Glazed Pottery Standardisation: The Belgrade Fortress Evidence for Production Trends	207
V. François (<i>Aix-en-Provence, France</i>). Circulation of Potters or Models? Damascus Pottery Production in the Style of Iznik Ware	217
G. Homsy-Gottwalles (<i>Beirut, Lebanon</i>). Post-Medieval Beirut. Case Study: the Pottery	245

BLACK SEA REGION

P. Georgiev (<i>Shumen, Bulgaria</i>). A Collection of White Clay Pottery from the Middle of the 10th Century in the Monastery at the Village of Ravna (North-Eastern Bulgaria)	259
C. Paraschiv-Talmaçhi (<i>Constanța, Romania</i>). Early Medieval Glazed Ceramics Discovered in the Fortifications from Hârșova and Oltina (south-east of Romania)	271
B. Borisov (<i>Veliko Tarnovo, Bulgaria</i>). Glazed Wares from the Medieval Settlement near Polski Gradets, Radnevo Region (Southern Bulgaria)	287
M. Manolova-Vojkova (<i>Varna, Bulgaria</i>). Import of Byzantine Sgraffito Pottery in the Medieval Towns of Bulgarian Black Sea Coast	317
K. Chakarov (<i>Pavlikeni, Bulgaria</i>), D. Rabovyanov (<i>Veliko Tarnovo, Bulgaria</i>). Stone-Paste Ceramics from Tarnovgrad — the Capital of the Second Bulgarian Kingdom	327
I.A. Kozyr (<i>Kropivnyts'kyj, Ukraine</i>), T.D. Borovyk (<i>Kiev, Ukraine</i>). Torhovytsia Archaeological Complex Glazed Ceramics of the Golden Horde Period . . .	335
M. V. Elnikov, I. R. Tihomolova (<i>Zaporozhye, Ukraine</i>). Relief Decoration Ceramics from the Bolshie Kuchugury Hillfort	353
M. V. Elnikov (<i>Zaporozhye, Ukraine</i>). Architectural Qashan Ceramics from Konskie Vody Hillfort	363
I. B. Teslenko (<i>Kiev, Ukraine</i>). Pottery Assemblage from the Excavation of a Household of the Golden Horde period on the Territory of the Medieval Settlement in Alushta (Crimea)	387
S. G. Bocharov (<i>Kazan, Russian Federation</i>). Possidima Settlement in South-Eastern Crimea and Its Pottery Complex (edge 13th — 14th centuries)	409
M. V. Dmitrienko (<i>Azov, Russian Federation</i>). Glazed Bowls with Images of Feline Predators from the Digs on the Golden Horde City of Azak	447
A. N. Maslovskiy (<i>Azov, Russian Federation</i>). East Crimean Imported Glazed Ceramics in Azak, a Golden Horde City. Questions of Chronology	455
N. I. Iudin (<i>Azov, Russian Federation</i>). Qashan Bowls from Excavations in the Centre of the Golden Horde City of Azak	491
E. A. Armarchuk (<i>Moscow, Russian Federation</i>), A. V. Dmitriev (<i>Krasnodar, Russian Federation</i>). Glazed Ware of the 13th — 14th Centuries from the North-Eastern Black Sea Region	499
E. I. Narozhny (<i>Armavir, Russian Federation</i>). About the Finds of Glazed Pottery of 13th — 14th Centuries on the Territory of the Northern Caucasus	513
S. A. Kravchenko (<i>Azov, Russian Federation</i>). Ceremonial Ceramics from the Digs in Azak	539
S. A. Belyaeva, E. E. Fialko (<i>Kiev, Ukraine</i>). Iznik Pottery of the End of 15th — 16th Centuries from the Excavation of the Lower Yard of the Akkerman Fortress	561

I.R. Gusach (<i>Azov, Russian Federation</i>). Asia Minor Glazed Ceramics of the 15th—18th Century found on the Excavated Turkish Fortress of Azak	581
--	------------

EASTERN EUROPE

K.A. Lavysh (<i>Minsk, Belarus</i>). Oriental and Byzantine Glazed Pottery in Medieval Towns on the Territory of Belarus	603
S.I. Valiulina (<i>Kazan, Russian Federation</i>). Middle Eastern Glazed Ceramics of the Turn of the 10th—11th Centuries and the 11th Century from Middle Volga Region Sites	625
T.M. Dostiyeu (<i>Baku, Azerbaijan</i>). Glazed Ceramics of Medieval Shamkir City .	639
K.A. Rudenko (<i>Kazan, Russian Federation</i>). Medieval Ceramics from the National Museum of Tatarstan (preliminary communication)	675
L.F. Nedashkovsky, M.B. Shigapov (<i>Kazan, Russian Federation</i>). Glazed Pottery from the Golden Horde Settlements of the Ukek Region	701
E.M. Pigarev (<i>Kazan, Russian Federation</i>). Glazed Pottery of the Krasny Yar Hillfort	713
V.L. Egorov (<i>Moscow, Russian Federation</i>), E.M. Pigarev (<i>Kazan, Russian Federation</i>). Production of Pseudo-Celadon in Saray, a Golden Horde Capital	717
V.Yu. Koval (<i>Moscow, Russian Federation</i>). Glazes of Black Sea Region Medieval Tableware Majolica: chemical composition according to spectral analysis	725
V.Yu. Koval (<i>Moscow, Russian Federation</i>). Imported Glazed Ceramics of the Moscow Kremlin (from 2007 year excavations)	739

CENTRAL ASIA AND FAR EAST

G. Guionova, M. Bouquet (<i>Aix-en-Provence, France</i>). Ishkornaya: the use of vegetal soda plant in ceramic coverings (Paykend, Bukhara oasis, 9th—19th centuries)	767
E.F. Gyul (<i>Tashkent, Uzbekistan</i>). Glazed Ceramics of Uzbekistan: Stages of Development	779
O.-Sh. Kdirniazob (<i>Nukus, Uzbekistan</i>). Glazed Ceramics of Mizdakhkan . .	795
M.-Sh. Kdirniazob (<i>Nukus, Uzbekistan</i>). Qashan Ceramics of Khwarezm . . .	813
F.S. Tataurov (<i>Omsk, Russian Federation</i>). Chinese Porcelain from Russian Sites of the Middle Irtysh in 17th — First Half of the 18th Centuries.	835
Abbreviations	843

К. А. Лавыш

Kristina Lavysh. Candidate of Arts. The Center for Belarusian Culture, Language and Literature Research, Institute of Arts, Ethnography and Folklore of the National Academy of Sciences of Belarus.

Лавыш Кристина Анатольевна. Кандидат искусствоведения. Центр исследований белорусской культуры, языка и литературы, Институт искусствоведения, этнографии и фольклора Национальной Академии наук Беларуси.

E-mail: klavysh@mail.ru

Address: Surganov St., 1, building 2, Minsk, 220072, Belarus

Восточная и византийская поливная керамика в средневековых городах Беларуси

Keywords: Belarus, mediaeval towns, Byzantine glazed pottery, Syrian glazed pottery, Iranian glazed pottery, Golden Horde glazed pottery, import, trade, noneconomic ways

Ключевые слова: Беларусь, средневековые города, византийская поливная керамика, сирийская поливная керамика, иранская поливная керамика, золотоордынская поливная керамика, импорт, торговля, внеэкономические пути

K. A. Lavysh

Oriental and Byzantine Glazed Pottery in Medieval Towns on the Territory of Belarus

In the paper the author attempts to compile a corpus of finds of the Oriental and Byzantine pottery in the territory of Belarus, which are represented by the following types: among the Iranian pottery — luster painted pottery and “minai” pottery; among the Syrian pottery — luster painted pottery and “lakabi” pottery and technologically similar types; among the Golden Horde pottery — composite white frit pottery with relief modeling of the surface and polychrome underglaze painting; composite white frit beads with turquoise glaze; among the Byzantine pottery — pottery with underglaze five-color painting; “sgraffito” pottery and simpler specimens covered with engobe and glaze, as well as single finds of other types of Middle Eastern glazed pottery. Most of the Oriental and Byzantine pottery found during excavations of the Belarusian towns belong to the luxury goods or objects of a rather high artistic level, and may be associated with the culture of the elite and wealthy townspeople. The paper also considers the appearance causes of the Oriental and Byzantine glazed pottery in the medieval towns of Belarus, routes and means of its delivery.

K. A. Лавыш

Восточная и византийская поливная керамика в средневековых городах Беларуси

В статье предпринята попытка составления свода находок восточной и византийской керамики на территории Беларуси. Они представлены следующими типами: иранская люстровая керамика и керамика «минаи»; сирийская люстровая керамика и керамика «лакаби», а также технологически близкие к ней типы; золотоордынская кашинная керамика с рельефной моделировкой поверхности и полихромной подглазурной росписью, кашинные бусы с бирюзовой поливой; византийская керамика с подглазурной пятицветной росписью, керамика с декором сграффито и более простые образцы, покрытые ангобом и поливой, а также единичные находки других типов поливной керамики Ближнего и Среднего Востока. Большинство образцов восточной и византийской керамики, найденной при раскопках средневековых городов Беларуси, относится к предметам роскоши или предметам достаточно высокого художественного уровня, и может быть связано с культурой элиты и зажиточных горожан. Рассматриваются причины появления восточной и византийской поливной керамики в средневековых городах Беларуси, пути и способы ее поступления.

Поливная керамика является одной из самых значительных категорий восточного импорта в средневековых городах Беларуси (рис. 1). В отличие от изделий из стекла, образцы восточной керамики, происходящие с территории Беларуси, не так известны. Отчасти это связано с меньшим объемом находок и, видимо, с меньшим знакомством ар-

хеологов с восточной керамикой. Они реже публиковались, были нередки случаи неверной атрибуции. Подавляющее большинство находок, введенных в научный оборот, связано с Новогрудком, фрагменты керамики из других городов оказались почти незамеченными. В последнее время появляются новые находки, производится проверка атрибу-

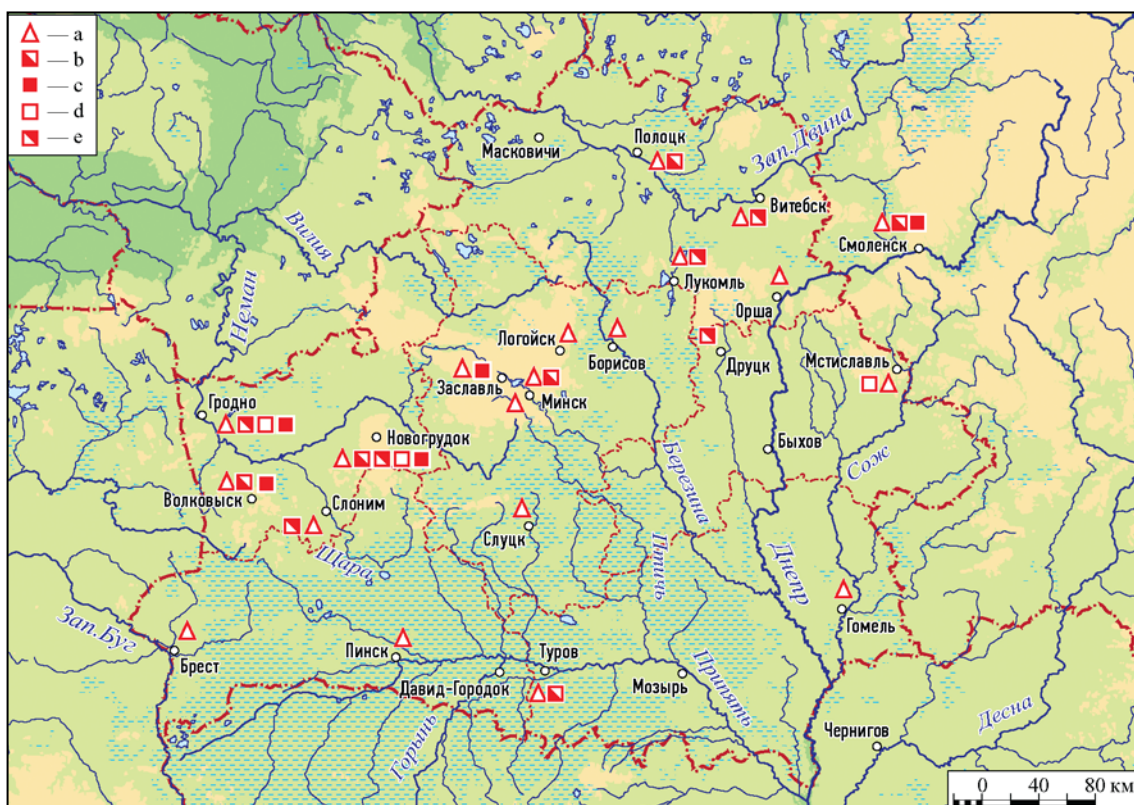


Рис. 1. Карта находок восточной и византийской керамики на территории Беларуси. Условные обозначения: а — амфоры; б — византийская поливная керамика; с — иранская поливная керамика; d — сирийская поливная керамика; е — золотоордынская поливная керамика.

Fig. 1. The map of finds of Oriental and Byzantine pottery on the territory of Belarus. Legend: a — amphorae; b — Byzantine glazed pottery; c — Iranian glazed pottery; d — Syrian glazed pottery; e — Golden Horde glazed pottery.

ций и датировок известных образцов восточной керамики (работы В.Ю. Ковалю), кроме того, во время осмотра археологических коллекций музеев удастся выявить фрагменты из давно проведенных раскопок, еще не введенные в научный оборот.

Считаю своим долгом выразить искреннюю благодарность археологам Т.С. Бубенько, Л.В. Колединскому, Я.Г. Зверуго, предоставившим материалы своих раскопок. Приношу глубокую благодарность В.Ю. Ковалю, который любезно разрешил воспользоваться материалами своей работы с археологическими коллекциями Национального исторического музея Республики Беларусь (Минск), Учебной лаборатории музейного дела исторического факультета БГУ (Минск) и Новогрудского историко-краеведческого музея, где он выявил ряд фрагментов керамики восточного происхождения.

Среди восточной поливной керамики, найденной на территории Беларуси, можно выделить несколько групп: иранская и сирийская люстровая керамика, керамика «минаи», керамика «лакаби», золотоордынская керамика.

Особенно выделяется керамика с люстровой росписью и керамика «минаи», употреблявшаяся в быту средневековой элиты. Эти техники росписи требуют двойного обжига и дорогих ингредиентов.

Люстр представляет собой специальный красочный состав, придающий изделию характерный металлический блеск различных оттенков (золотистых, зеленоватых, красноватых, коричневатых). Важной частью этого состава, от которой зависит цвет и оттенок люстра, являются оксиды и сульфиды различных металлов, чаще всего меди и серебра, а также железа и иногда марганца. Он наносился поверх уже обожженной оловянной глазури, имевшей белый цвет. В результате повторного обжига происходило восстановление металлов, входивших в состав люстра, и поверхность изделия приобретала металлический радужный отблеск. Керамика с люстровой росписью подражала визуальному эффекту посуды из драгоценных металлов, и ее блестящая мерцающая поверхность действительно производила близкий художественный эффект. Ребристые формы и фор-

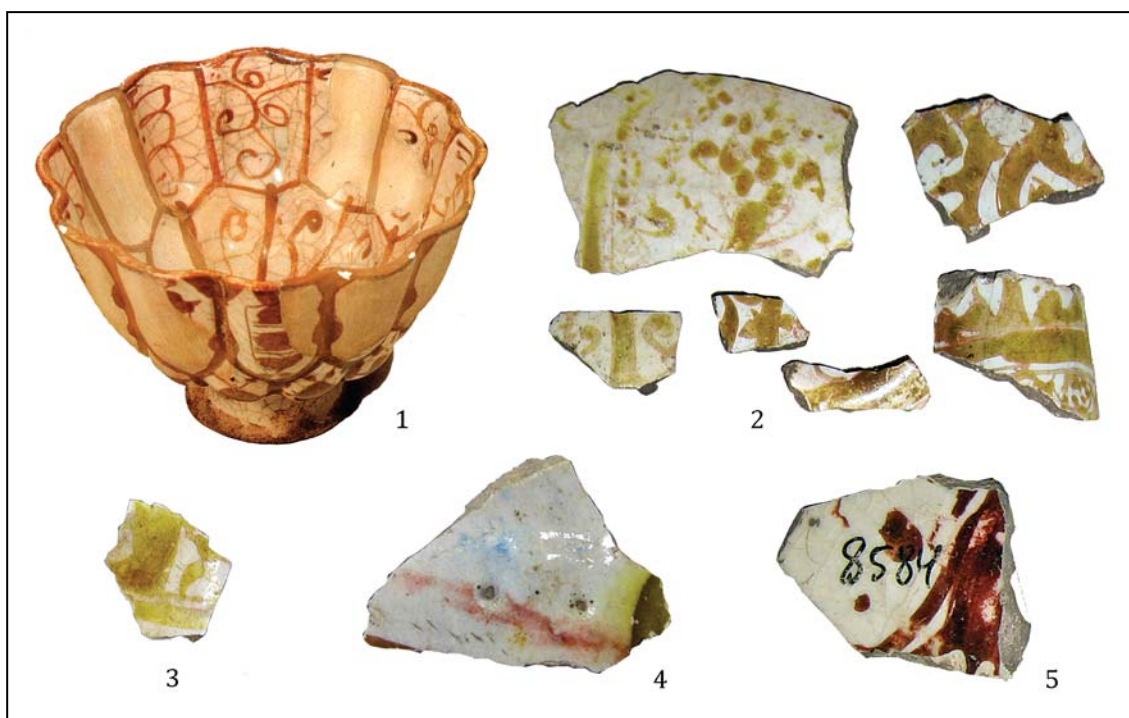


Рис. 2. 1 — фаянсовая чаша с люстровой росписью из Новогрудка. Иран, последняя треть XII в. Раскопки Ф.Д. Гуревич. Санкт-Петербург, ИИМК РАН (по Высоцкая 1984: ил. 100); 2, 5 — фрагменты фаянсовых сосудов с люстровой росписью из Волковыска. Иран, конец XII — начало XIII в. Раскопки Я.Г. Зверуго. Волковыск, Волковысский военно-исторический музей им. П.И. Багратиона. Инв. КП 2842/10766, КП 2964/3221, КП 2842/7833, КП 2842/245, КП 2429/14663, КП 2521/8586, КП 2521/8584; 3 — фрагмент фаянсового тонкостенного кувшина с желтой люстровой росписью. Иран, конец XII — начало XIII в. Найден в Волковыске. Раскопки Я.Г. Зверуго. Минск, Национальный исторический музей Республики Беларусь. Инв. 31812/586; 4 — фрагмент фаянсового толстостенного кувшина с рельефной моделировкой поверхности и с желтой люстровой росписью. С внутренней стороны покрыт синей прозрачной поливой. Иран, конец XII — начало XIII в. Найден в Волковыске. Раскопки Я.Г. Зверуго. Минск, Национальный исторический музей Республики Беларусь. Инв. КП 31812/341.

Fig. 2. 1 — Faience bowl with luster painting. Iran. Last third of the 12th c. Found in Novogrudok. Excavations by F.D. Gurevich. Saint-Petersburg, The Institute for Material Culture of Russian Academy of Sciences (after Высоцкая 1984: in. 100); 2, 5 — fragments of faience vessels with luster painting. Iran. Late 12th — early 13th cc. Found in Volkovysk. Excavations by Ya.G. Zverugo. Military-Historical Museum in Volkovysk. Inv. no. КП 2842/10766, КП 2964/3221, КП 2842/7833, КП 2842/245, КП 2429/14663, КП 2521/8586, КП 2521/8584; 3 — fragment of faience jug with luster painting. Iran. Late 12th — early 13th cc. Found in Volkovysk. Excavations by Ya. G. Zverugo. Minsk, National Historical Museum of the Republic of Belarus. Inv. no. 31812/586; 4 — fragment of faience jug with relief modeling of the surface and luster painting; covered with blue glaze inside. Iran. Late 12th — early 13th cc. Found in Volkovysk. Excavations by Ya. G. Zverugo. Minsk, National Historical Museum of the Republic of Belarus. Inv. no. КП 31812/341.

мы с «ложками», которые часто имеют сосуды с люстровой росписью, также подражают форме металлических изделий.

На территории Беларуси фрагменты люстровых фаянсов обнаружены в Новогрудке, Волковыске и Мстиславле. Большинство иранской люстровой посуды найдено в Новогрудке при раскопках Малого замка, происходит из Ирана, относится к «миниатюрному» и «кашанскому» стилям и датируется последней третью XII в. Среди них можно выделить несколько чаш на поддоне, часть фигурного сосуда и некоторые другие формы. Роспись сосудов двусторонняя, люстровая роспись нередко дополнена синей подцветкой кобальтом (Гуревич 1968: 35, рис. 1).

Почти полностью сохранившаяся 12-лопастная чаша на поддоне с двухсторонней росписью красно-коричневым люстром была найдена в постройке №24 на Замковой горе в Новогрудке в 1971 г. Кроме нее, в постройке были найдены фрагменты нескольких амфор (Гуревич 1974: 95—96, рис. 33: 5; Гуревич и др. 1972: 30). Высота чаши — 11 см, верхний диаметр 12 см. Орнамент росписи — растительный, с имитацией арабских букв (рис. 2: 1).

Из фаянса, найденного на Малом Замке, можно выделить фрагменты нескольких блюд. Одному из них принадлежит тринадцать фрагментов. Оно покрыто двухсторонней красно-коричневой люстровой роспи-

сю. С внешней стороны орнамент росписи крупный, в виде изогнутых линий, пересекающихся в форме восьмерки (рис. 3: 1, 8). С внутренней стороны оно украшено изысканным, свободных очертаний, растительным орнаментом (Гуревич 1981: 41, рис. 29: 1, 4—5) (рис. 3: 4, 5). От другого блюда сохранился обломок донца на поддоне, украшенный золотисто-желтой люстровой росписью (Гуревич 1981: 67, рис. 53: 10) (рис. 4: 4). Интересны четыре небольших фрагмента фаянсовой чаши с двухсторонней светло-коричневой люстровой росписью, с подцветкой синим кобальтом, на одном из них — изображение женского лица (Гуревич 1981: 57, рис. 48: 1—2) (рис. 3: 2; 4: 5, 6). В культурном слое Малого замка найден довольно крупный фрагмент стенки и придонная часть лопастной фаянсовой чаши с темно-коричневой люстровой росписью, на нем сохранился бордюр с растительным орнаментом (Гуревич 1981: 110, рис. 84: 4) (рис. 3: 6).

Близкий по характеру растительный орнамент украшает фрагмент фаянсового сосуда, скорее всего, кувшина, с темно-коричневой люстровой росписью, выполненной резервом. В верхней части фрагмента — растительный орнамент, в нижней — арабская надпись (Гуревич 1981: 74, рис. 59: 24) (рис. 3: 7). Следует отметить также восемь фрагментов фаянса, расписанных с двух сторон коричневым люстром геометрическим и мелким растительным орнаментом. Из них Ф.Д. Гуревич реконструирована часть венчика миниатюрного сосуда диаметром 4 см (Гуревич 1981: 82, рис. 66: 26) (рис. 4: 8).

Говоря о находках восточной керамики в Новогрудке, как и о находках других категорий восточного и византийского импорта в этом городе, нельзя не отметить, что находки на Замковой горе, которую Ф.Д. Гуревич считала детинцем, на порядок малочисленнее аналогичных находок на Малом замке, который Ф.Д. Гуревич идентифицировала как окольный город (в несколько десятков раз, если говорить о стеклянных сосудах, на порядок, если говорить о поливных сосудах и амфорах: 2 сосуда с люстровой росписью на Замковой горе и больше десятка поливных восточных сосудов на Малом замке, около 250 фрагментов амфор на Замковой Горе и 2500 фрагментов на Малом Замке), отражают более узкую и позднюю хронологию (в основном XIII в., реже XII в.), представлены меньшим количеством категорий импортных изделий (стеклянные сосуды, керамика с люстровой росписью, две иконки, неболь-

шое количество бус, амфоры), для них характерно преобладание художественного импорта из мусульманского Востока над византийским. Новая гипотеза Т.С. Бубенько и А.А. Метельского (Бубенько, Метельский 2014; 2014а; 2014б), согласно которой первоначально Малый замок и Замковая гора представляли собой единую возвышенность, где сформировался детинец средневекового Новогрудка, только позднее разделенную рвом, скорее всего, в середине XIV в., причем Замковая гора представляла собой периферийную и позже заселенную часть детинца, может объяснить малое количество находок византийского и восточного импорта на Замковой горе и особенности их хронологии и географии поступления, по сравнению с находками на Малом замке.

Девять фрагментов иранских люстровых сосудов происходят из Волковыска (кон. XII — нач. XIII вв., Волковысский военно-исторический музей им. П.И. Багратиона, Национальный музей истории и культуры Беларуси) (Лавыш 2008: 51—52, рис. 49—52). Шесть из них принадлежат нескольким сосудам, украшенным односторонней росписью желтым люстром с зеленоватым оттенком (рис. 2: 2). Орнамент росписи — мелкий растительный с участием геометрических элементов (зигзаг, полосы). Один из этих фрагментов является частью узкого горлышка (диаметр — 3 см) небольшого сосуда, видимо, флакона. Два фрагмента принадлежат толстостенным сосудам, декорированным с двух сторон: с внешней стороны — росписью желто-коричневым люстром, с внутренней — прозрачной синей поливой (рис. 2: 3—4). Еще один фрагмент толстостенного сосуда расписан темно-красным люстром (рис. 2: 5).

В Мстиславле (в строительном ярусе 1320-х — 1330-х гг.) найден фрагмент фаянсовой чаши с люстровой росписью, который Л.В. Алексеев отнес к производству иранских центров (Алексеев 1995: 156). Однако в последнее время появились новые данные. В.Ю. Коваль провел сплошную проверку атрибуций и датировок известных образцов керамики восточного происхождения и пришел к выводу, что значительная часть люстровой керамики, приписывавшейся ранее производству Ирана, происходит из Сирии. Сирийские люстровые сосуды отличались применением прозрачной, зачастую окрашенной, глазури (бирюзовой, пурпурной, ультрамариновой), т.е. они принадлежали к полуфаянсам, и своеобразными орнаментальными схемами (включающими гравировку по сырому люстру). К сирийским люстровым сосу-

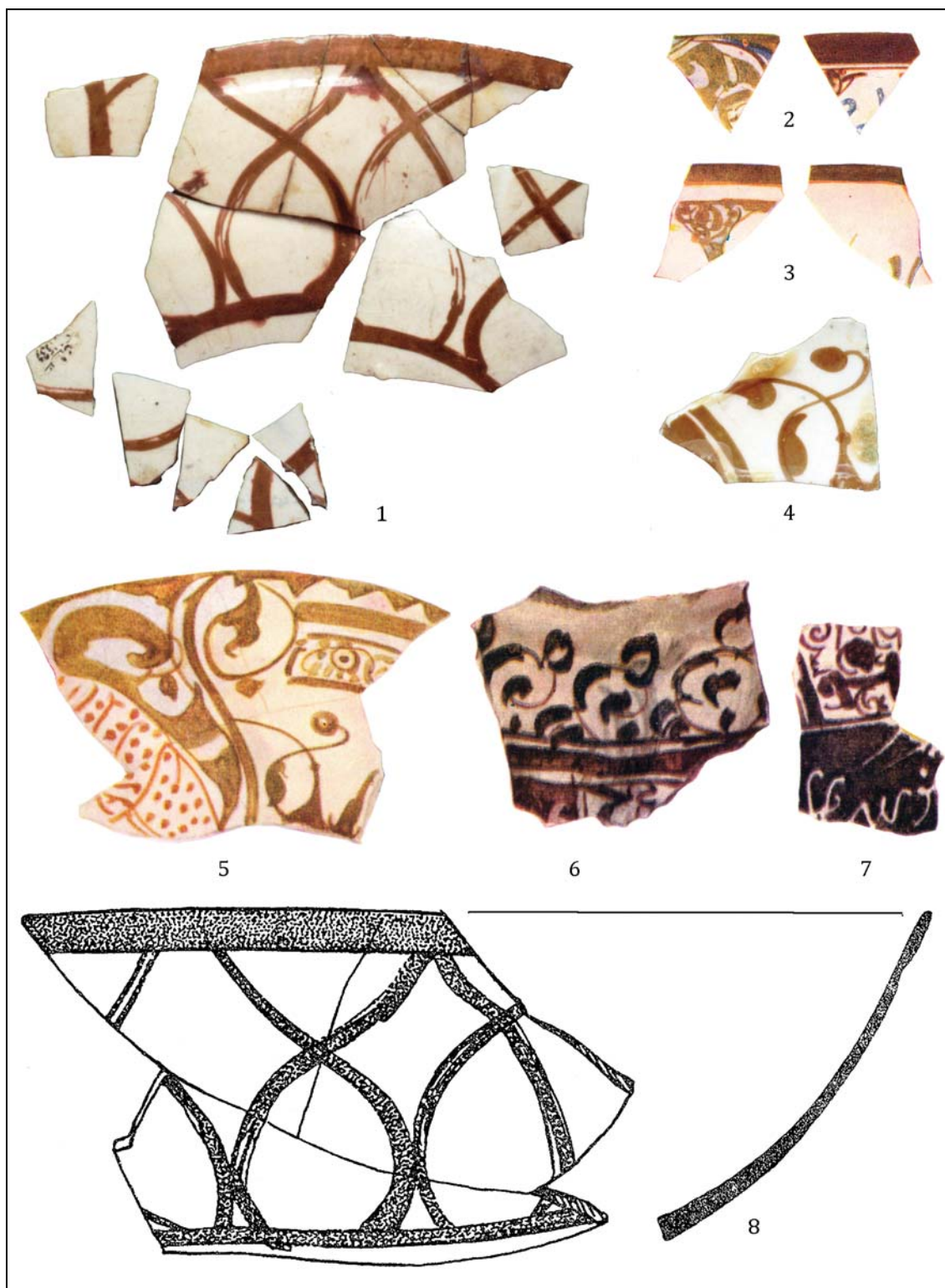


Рис. 3. 1, 4, 8 — фрагменты фаянсовой чаши с люстровой росписью из Новогрудка и ее реконструкция. Иран, последняя треть XII в. Раскопки Ф.Д. Гуревич. Новогрудок, Новогрудский историко-краеведческий музей. Инв. НВ 5314 (фото В.Ю. Коваля, реконструкция по Гуревич 1981: 41, рис. 29: 5); 2, 3, 5—7 — фрагменты фаянсовых чаш с люстровой росписью из Новогрудка. Иран, последняя треть XII в. Раскопки Ф.Д. Гуревич. Новогрудок, Новогрудский историко-краеведческий музей. Инв. НВ 5314 (по Гуревич 1968: 34—36).

Fig. 3. 1, 4, 8 — Fragments of faience bowl with luster painting and its reconstruction. Iran. The last third of the 12th c. Found in Novogrudok. Excavations by F.D. Gurevich. Museum of History and Local lore in Novogrudok. Inv. no. HB 5314 (photo by V.Yu. Koval, reconstruction after Гуревич 1981: 41, рис. 29: 5); 2, 3, 5—7 — fragments of faience bowls with luster painting. Iran. The last third of the 12th c. Found in Novogrudok. Excavations by F.D. Gurevich. Museum of History and Local lore in Novogrudok. Inv. no. HB 5314 (after Гуревич 1968: 34—36).

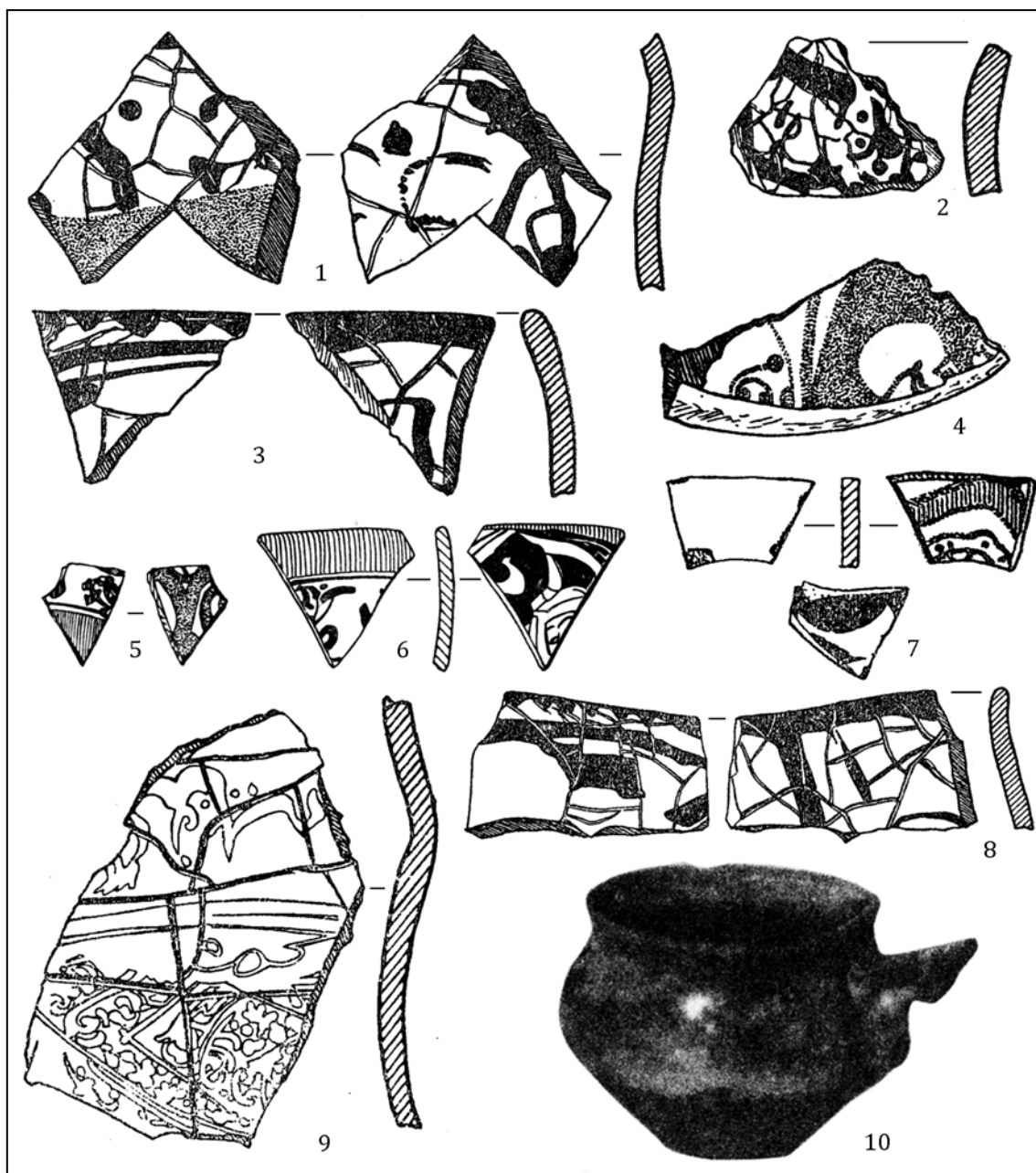


Рис. 4. 1—9 — фрагменты фаянсовых сосудов с люстровой росписью из Новогрудка. Иран, последняя треть XII в. Раскопки Ф.Д. Гуревич (по Гуревич 1981: 69, рис. 53: 2, 5, 10, 13, 16, 17; 57, рис. 48, 1—2; 87, рис. 66: 25—26); 10 — Поливная чашечка из Заславля. Иран (?) Средняя Азия (?), конец X — начало XI в. Раскопки Ю.А. Заяца. Заславль, Заславльский историко-культурный музей-заповедник (по Заяц 1995: 100, рис. 50).

Fig. 4. 1—9 — Fragments of faience vessels with luster painting. Iran. The last third of the 12th c. Found in Novogrudok. Excavations by F.D. Gurevich (after Гуревич 1981: 69, рис. 53: 2, 5, 10, 13, 16, 17; 57, рис. 48, 1—2; 87, рис. 66: 25—26); 10 — Glazed cup. Iran (?) Central Asia (?). Late 10th — early 11th cc. Found in Zaslavl. Excavations by Yu.A. Zayats. Zaslavl Museum-Reserve of History and Culture (after Заяц 1995: 100, рис. 50).

дам В.Ю. Коваль относит и мстиславский фрагмент (Коваль 1997b: 10).

В древнерусских городах иранские люстровые фаянсы найдены в Новгороде, Ярославле, Твери, Владимире (последняя треть XII—XIV в.), сирийские — в Новгороде, Старой Рязани, Киеве, Твери (последняя треть XII—XIV в.), египетские — в Новгороде

и на Рюриковом городище (X—XI вв.) (Коваль 1997b: 9—10).

Сирийское происхождение имеет группа фрагментов из Новогрудка, в том числе придонная часть чаши с рельефным изображением хищной птицы, окрашенной кобальтом и марганцем (рис. 5: 1), отнесенная ранее Ф.Д. Гуревич к производству Ирана

(Гуревич 1981: 41, рис. 29: 2). После исследования В.Ю. Ковалю стало ясно, что эти фрагменты принадлежат керамике типа «лакаби». Фрагмент керамики «лакаби» с синей подцветкой кобальтом найден также в Гродно. Такого же типа керамика выявлена и в Новгороде в слоях XII в. (Макарова 1967: 34). Термин «лакаби» происходит от иранских торговцев антиквариатом и переводится как «расписная». Это полуфаянсы с плоской резьбой, гравировкой и полихромной росписью. Рисунок дополнялся синей (кобальт), бирюзово-голубой, пурпурно-коричневой (марганец), иногда зеленой, желтой и черной прозрачными подцветками с расплывчатыми контурами. Подцветка распространялась, как правило, только на гравировано-резной рисунок, и лишь в отдельных случаях покрывала все поле сосуда. Производилась керамика «лакаби» в XII — первой трети XIII вв.

Несколько фрагментов из Новогрудка принадлежат монохромному полуфаянсовому блюду с гравированным по основе орнаментом и покрытому синей глазурью (Гуревич 1981: 82). Технологические приемы изготовления подобных сосудов близки керамике типа «лакаби». По мнению В.Ю. Ковалю, они производились в Сирии (или Иране?) в XI—XII вв. (Коваль 1997а: 279).

Также из Новогрудка происходит фрагмент стенки сосуда из мелкопористого белого кашина, декорированный подглазурной росписью черным (контур), синим и ярко-бирюзовым цветами (подцветка), который относится, по-видимому, к производству Сирии или Ирана XIII в., и три фрагмента сосудов из белого рыхлого кашина с синей подглазурной росписью текучим кобальтом (рис. 5: 2).

Возможно, к сирийскому производству XII—XIII вв. относятся три фрагмента, найденные в Гродно, которые принадлежат полуфаянсовому блюду, покрытому бесцветной прозрачной поливой (рис. 5: 4).

В Гродно обнаружен фрагмент керамики типа «минаи» (Иран, кон. XII — нач. XIII вв.). Он является частью тарелки, края которой украшены серо-зеленым, с черным контуром, «чешуйчатым» орнаментом, а дно — рисунком в виде пчелиных сот с синими, зелеными и красными ячейками, также обведенными черным контуром на белом фоне (Воронин 1954: 60) (рис. 5: 3). Название «минаи» переводится с персидского как «стеклянный» или «эмалевый». Роспись выполнялась жидкими эмалями различных цветов, как правило, по белой непрозрачной поливе. Она отличалась яркостью и прозрачностью. Чтобы предотвратить слияние эмалей и придать чет-

кость рисунку, его контур обводился так называемым мертвым краем — черной землистой бесфлюсной краской, которая разъединяла цветные эмали и не давала им слиться. Отличительной особенностью керамики «минаи» является яркая полихромия на светлом — белом или нежно-голубом — фоне.

В Новогрудке найден маленький фрагмент сосуда из рыхлого белого кашина, покрытый с двух сторон ультрамариновой глазурью, на одной из сторон сохранились следы надглазурной белой и красной росписи. Этот фрагмент можно отнести к керамике типа «ладжвардина», производившейся в Иране в конце XIII—XIV вв., или подражавшему ей золотоордынскому экземпляру (рис. 6: 3).

Особняком стоит найденная в Заславле в погребении конца X — начала XI вв. (курган №10 группы IV) миниатюрная поливная чашечка с петлеобразной ручкой, покрытой сверху плоским щитком (рис. 4: 10). В.Ю. Коваль отмечает, что аналогии подобным чашкам, найденным также в Кемском некрополе, Тимеревском поселении и курганах в окрестностях Суздаля и Твери, а за пределами Руси — в погребениях на о. Готланд и в Латвии (Сигулда), происходят из Средней Азии и Китая, однако вопрос об их происхождении требует специального исследования (Коваль 1997а: 281). Согласно другому предположению, такие чашечки изготавливались в Иране в подражание китайским стеклянным сосудам. Кроме Заславля, подобная чашечка на территории Беларуси обнаружена в курганном могильнике у д. Избище Логойского района Минской области (Заяц 1995: 100, рис. 50).

Еще одна категория восточной импортной керамики в Западной Руси — золотоордынская керамика, которая появляется не ранее XIII в. Поливная керамика является одним из самых ярких проявлений культуры золотоордынского города. Она была самой массовой художественной продукцией и использовалась очень широко, не только в быту высших слоев общества, но также средних горожан. На формирование золотоордынской поливной керамики оказали влияние керамические традиции Ирана, Сирии, Средней Азии, Византии, крымско-кавказского региона, стран Дальнего Востока. Эти традиции переносились в основном пленными гончарами из захваченных Чингизидами культурных центров Востока. Наряду с перемещением живых носителей керамических традиций, большую роль в формировании золотоордынского керамического производства игра-

ли привозные сосуды, служившие образцами для подражания. Очень сильным было иранское влияние. Именно отсюда пришла традиция росписи сосудов жидким кашинном, который служил основой для дальнейшей полихромной росписи. Керамика с таким декором получила чрезвычайно широкое распространение в Золотой Орде. Из иранской керамики была позаимствована форма «лотосовидной» (полусферической в сечении) чаши, на основе которой была выработана форма, ставшая индикатором золотоордынской керамики, — полусферическая чаша со слегка отогнутым наружу краем. Орнаментальные мотивы также обнаруживают близкое соответствие с ближневосточными и иранскими образцами (Коваль 2005b: 76).

Золотоордынская поливная керамика имеет ряд художественных особенностей. При сравнительной бедности форм она обладает многообразием орнаментации, живописной свободой и яркостью красок. Для художественного стиля золотоордынской поливной керамики характерно стремление к живописному эффекту, ради которого часто нарушалась четкость рисунка, а также смазанность линий, впечатление всеобщего движения, которое объединяет все части декора; часто это впечатление создавалось разноцветными точками бирюзового или синего цвета, разбросанными по всей поверхности сосуда. Выделяется и ряд технологических особенностей. В Золотой Орде никогда не изготавливался твердый кашин, всегда использовался рыхлый, что свидетельствует об отступлении в технологии его изготовления (недостаточной насыщенности водой и грубом помоле песка). Подобный кашин применялся в сирийском и иранском производстве XIII—XIV вв., в предыдущий и последующий периоды там изготавливались изделия из твердого кашина, сплавленного до состояния каменной массы. Среди золотоордынской поливной керамики присутствуют образцы из красного кашина, который нигде на Востоке больше не встречается. Причина такой окраски пока достоверно не установлена, поскольку еще не были проведены химический и петрографический анализы этих изделий. В. Ю. Ковалем высказано предположение, что красный цвет кашина объясняется добавлением в формовочную массу красной глины вместо белой в связи с дефицитом белой глины, запасы которой в Поволжье отсутствуют (Коваль 2005b: 77).

На территории Беларуси найдены фрагменты самой распространенной группы золотоордынской керамики — кашинной кера-

мики с рельефной моделировкой поверхности и полихромной подглазурной росписью. Керамика этого типа имела выпуклый подглазурный декор, который в большинстве случаев достигался росписью густым ангобом, имевшим силикатную основу, т. е. фактически жидким кашинном. Рельеф мог быть получен и в калыпах (матрицах), имевших соответствующий контррельефный рисунок. Характерной особенностью этой керамики, которая отличала ее от подобной иранской и ближневосточной, является окраска поверхности серой или серовато-зеленой краской. Она служила фоном для дальнейшей росписи кашинном и полихромной росписи. Зачастую не производилось окраски фона, и тогда роспись кашинным ангобом теряла свою контрастирующую яркость. В Иране фон изделий окрашивали в светло-коричневый цвет, в Египте — в серый и синий (Коваль 2005b: 81). Для полихромной росписи характерны темно-зеленый, реже темно-синий или темно-коричневый контуры рисунка и синие точки и бирюзовые пятна, разбросанные на светлой поверхности. Довольно часто свободный фон заполнялся штрихами и точками. Наружная сторона чаш почти всегда декорировалась стилизованным изображением лепестков лотоса, с включением синих точек, иногда медальонами с синими точками. Орнаментация внутренней стороны чаш разнообразна. Орнамент располагался чаще всего концентрическими кругами от центрального мотива или небольшого медальона, обозначающего центр, или радиально. Популярными мотивами были лотос, различные растительные и геометрические розетки, стилизованные ныряющие рыбки. Зооморфные мотивы встречаются реже. Использовался и эпиграфический декор.

Фрагменты этого типа керамики выявлены в Новогрудке, Лукомле, Слониме, Друцке, Гродно (Гуревич 1981: 110, рис. 89: 2; Штыхов 1969: 321, 339, рис. 15: 6; Коваль 2005: 57—59; Лавыш 2008: 55, рис. 11, 61—66) (рис. 6: 1, 2, 5, 6, 8—10). Это мелкие фрагменты чаш с орнаментом, выполненным зеленым контуром на светло-сером фоне и дополненным синими точками. На фрагменте из Лукомля прочитывается растительный орнамент, на фрагментах из Новогрудка и Слонима — косая сетка, выполненная синим кобальтом. Наружная сторона во всех случаях декорирована стилизованным изображением лотоса.

На территории Беларуси найдено еще несколько фрагментов золотоордын-

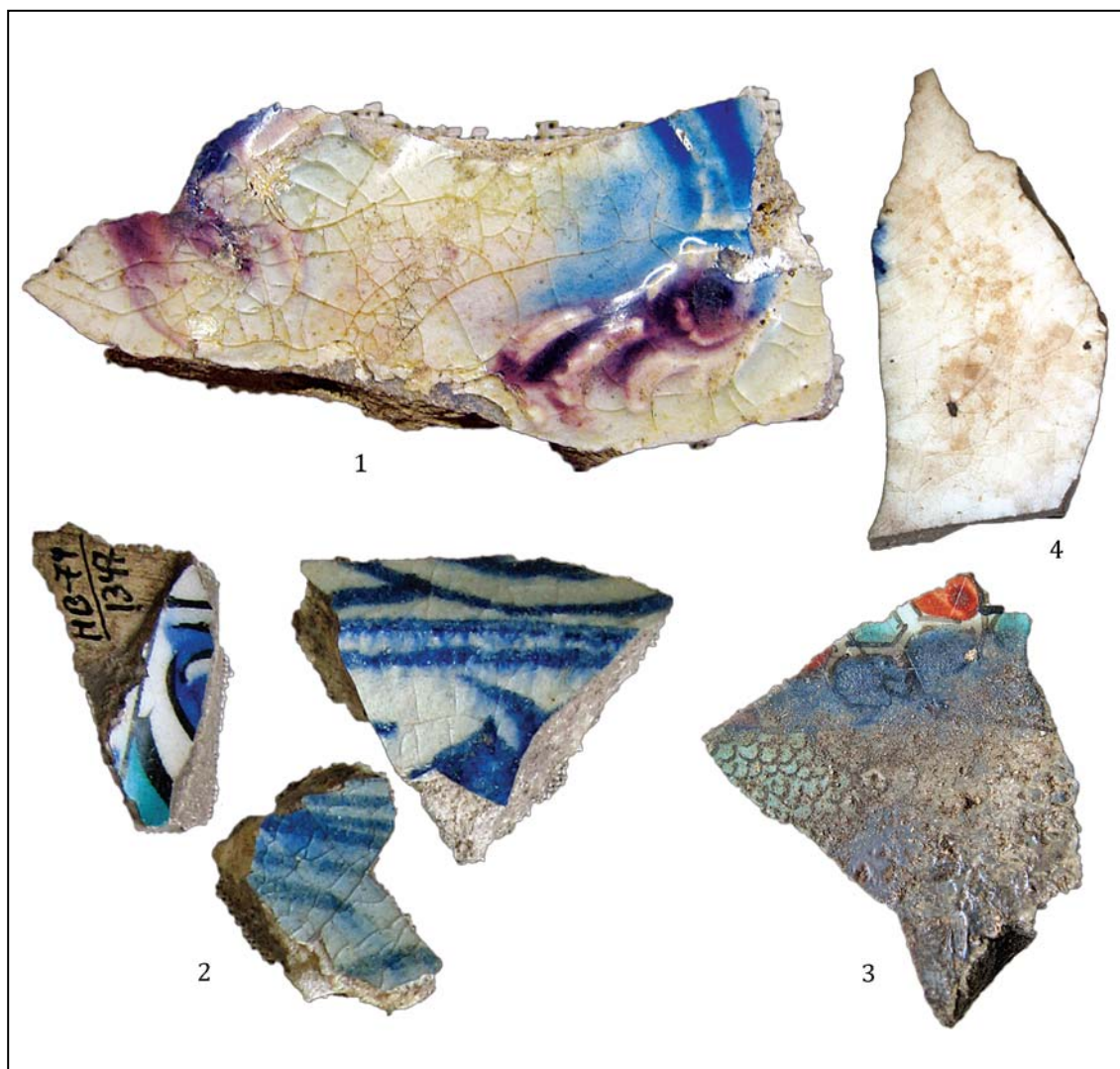


Рис. 5. 1 — фрагмент полуфаянсового кашинного блюда с рельефной моделировкой поверхности и полихромной росписью (керамика типа «лакаби») из Новогрудка. Сирия, вторая половина XII в. . Раскопки Ф.Д. Гуревич. Минск, Национальный исторический музей Республики Беларусь. Инв. КП 9634/71; 2 — фрагмент стенки сосуда из мягкого мелкопористого кашина с подглазурной росписью черным, синим и бирюзовым цветами из Новогрудка. Сирия или Иран, XIII в. Раскопки Ф.Д. Гуревич. Новогрудок, Новогрудский историко-краеведческий музей. Инв. КП 4291; фрагменты сосудов из белого рыхлого кашина с синей подглазурной росписью текучим кобальтом из Новогрудка. Золотая Орда (?). XIV в. (?). Раскопки Ф.Д. Гуревич. Новогрудок, Новогрудский историко-краеведческий музей. Инв. КП 4291; 3 — фрагмент фаянсовой тарелки с надглазурной полихромной росписью (керамика типа «минаи») из Гродно. Иран, конец XII — начало XIII в. Раскопки Н.Н. Воронина. Гродно, Гродненский государственный историко-археологический музей. Инв. КП 5076/63; 4 — Фрагмент полуфаянсового сосуда с подглазурной подцветкой синим кобальтом (керамика типа «лакаби») из Гродно. Сирия (?), вторая половина XII — начало XIII в. Гродно, Гродненский государственный историко-археологический музей. Инв. КП 1103 (фото В.Ю. Ковалёв).

Fig. 5. 1 — Fragment of composite white frit plate with relief modeling of the surface and polychrome underglaze painting ("lakabi" pottery). Syria. Second half of the 12th c. Found in Novogrudok. Excavations by F.D. Gurevich. Minsk, National Historical Museum of the Republic of Belarus. Inv. no. КП 9634/71; 2 — fragment of vessel wall from soft fine-pored composite white frit material with underglaze black, blue and turquoise painting. Syria (?) Iran (?) 13th c. Found in Novogrudok. Excavations by F.D. Gurevich. Museum of History and Local lore in Novogrudok. Inv. no. КП 4291. Fragments of vessels from soft composite white frit material with underglaze painting with blue cobalt. Golden Horde (?) 14th c. (?) Found in Novogrudok. Excavations by F.D. Gurevich. Museum of History and Local lore in Novogrudok. Inv. no. КП 4291; 3 — fragment of faience plate with overglaze polychrome painting ("minai" pottery). Iran. Late 12th — early 13th cc. Found in Grodno. Excavations by N.N. Voronin. Grodno State Historical-Archaeological Museum. Inv. no. КП 5076/63; 4 — fragment of composite white frit vessel with polychrome underglaze painting ("lakabi" pottery). Syria (?). Second half of the 12th — beginning of the 13th c. Found in Grodno. Grodno State Historical-Archaeological Museum. Inv. no. КП 1103. (photo by V. Yu. Koval).

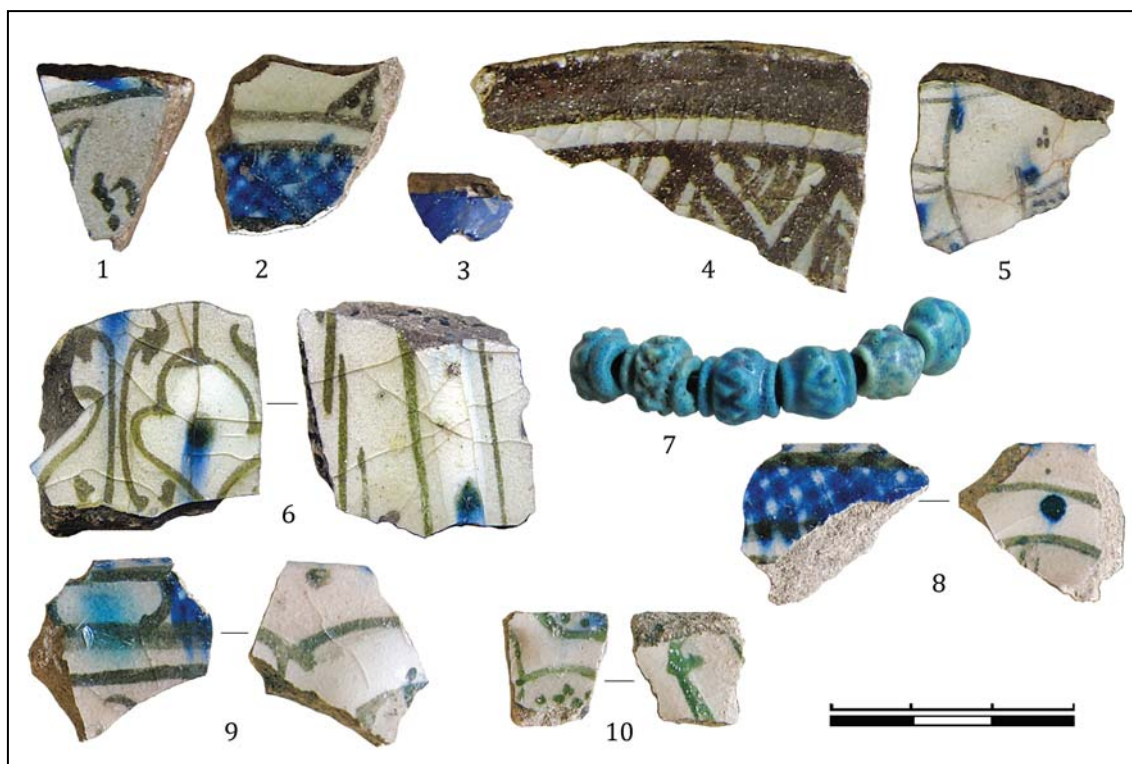


Рис. 6. 1, 2, 5 — фрагменты полуфаянсового сосуда (сосудов?) с рельефной моделировкой поверхности и полихромной подглазурной росписью из Новогрудка. Золотая Орда, вторая половина XIV в. Раскопки Ф. Д. Гуревич. Новогрудок, Новогрудский историко-краеведческий музей. Инв. НВ 4056, НВ 4057, НВ 77/А759; 3 — фрагмент полуфаянсового сосуда типа «ладжвардина», покрытый с двух сторон синей ультрамариновой глазурью, снаружи видны следы белой и черной росписи, из Новогрудка. Золотая Орда (?). Иран (?), XIV в. Раскопки Ф. Д. Гуревич. Новогрудок, Новогрудский историко-краеведческий музей. Инв. НВ 4056; 4 — фрагмент полуфаянсовой тарелки с подглазурной серо-коричневой росписью из Новогрудка. Золотая Орда (?), XIV в. (?). Раскопки Т. С. Бубенько. Новогрудок, Новогрудский историко-краеведческий музей. Инв. КП 3796; 6 — фрагмент полуфаянсовой кашинной чаши с рельефной моделировкой поверхности и полихромной подглазурной росписью из Лукомля. Золотоордынское Поволжье, вторая половина XIV в. Раскопки Г. В. Штыхова. Минск, Национальный исторический музей Республики Беларусь. Инв. КП 31811/69; 7 — кашинные бусы с городища «Замковая гора» в Мстиславле. Золотая Орда, вторая половина XIII—XIV вв. Раскопки Л. В. Алексеева. Могилев, Могилевский областной краеведческий музей; 8—10 — фрагменты полуфаянсовых сосудов с рельефной моделировкой поверхности и полихромной подглазурной росписью из Слонима. Золотая Орда, вторая половина XIV в. Раскопки Г. И. Пеха. Слоним, Слонимский районный краеведческий музей. Инв. КП 6258/34/В, КП 6258.

Fig. 6. 1, 2, 5 — Fragments of composite white frit vessel (or vessels?) with relief modeling of the surface and polychrome underglaze painting. Golden Horde. Second half of the 14th c. Found in Novogrudok. Excavations by F.D. Gurevich. Museum of History and Local lore in Novogrudok. Inv. no. HB 4056, HB 4057, HB 77/A759; 3 — fragment of composite white frit “ladjvardina” vessel with ultramarine glaze inside and outside and with the traces of white and black painting. Golden Horde (?) Iran (?) 14th c. Found in Novogrudok. Excavations by F.D. Gurevich. Museum of History and Local lore in Novogrudok. Inv. no. HB 4056; 4 — fragment of composite white frit plate with underglaze grey-brown painting. Golden Horde (?). 14th c. (?) Found in Novogrudok. Excavations by T.S. Bubenko. Museum of History and Local lore in Novogrudok. Inv. no. КП 3796; 6 — fragments of composite white frit bowl with relief modeling of the surface and polychrome underglaze painting. Golden Horde, Volga region. Second half of the 14th c. Found in Lukoml. Excavations by G.V. Shtykhov. Minsk, National Historical Museum of the Republic of Belarus. Inv. no. КП 31811/69; 7 — composite white frit beads. Golden Horde. Second half of the 13th c. — 14th c. Found at the hillfort “Zamkovaya gora” (Castle Hill) in Mstislavl. Excavations by L.V. Alekseev. Mogilev Regional Museum of Local Lore; 8—10 — fragments of composite white frit vessels with relief modeling of the surface and polychrome underglaze painting. Golden Horde, Volga region. Second half of the 14th c. Found in Slonim. Excavations by G.I. Pekh. Slonim Regional Museum of Local Lore. Inv. no. КП 6258/34/В, КП 6258.

ской керамики других типов. Из Новогрудка происходит фрагмент из белого рыхлого кашина с подглазурной коричневатой-серой росписью с геометрическим зигзагообразным орнаментом (рис. 6: 4). В Друцке обнаружен фрагмент сосуда из мягкого белого кашина

с бирюзовой прозрачной поливой (XIV в.) (Коваль 1998).

К группе золотоордынской поливной посуды примыкают кашинные бусы (6 экз), найденные на Замковой горе в Мстиславле Л. В. Алексеевым (рис. 6: 7). Эти бусы по-

крыты бирюзовой поливой и имеют сложную форму, в своей основе бочонкообразную, с валиками вокруг отверстия и пересекающимися косыми насечками, которые образуют решетку или зигзаг. Большое количество кашинных золотоордынских бус происходит из Новгородской земли (Ю. М. Лесманом учтено 384 экз.). Подавляющее большинство находок происходит из могильников Ижорского плато, в меньшем количестве они найдены в могильниках Причудья, шесть экземпляров обнаружено в Новгороде, пять — в Орешке (Лесман 1994: 187, 192). Самые ранние образцы происходят из комплексов, синхронных XIV ярусу в Новгороде, который датируется приблизительно 1238—1268 гг., причем более 50% бус могут быть отнесены ко времени функционирования застройки XIV яруса. Находки XIV в. немногочисленны. Ю. М. Лесман считает, что такая ранняя датировка массового поступления кашинных бус в Новгородскую землю и их быстрый выход из обращения свидетельствует об их разовом поступлении практически сразу после монгольского завоевания Руси, и связывает это поступление с торговой операцией купца, прибывшего в Новгород вместе с ордынскими послами в 1257 г. или численниками в 1259 г. (Лесман 1994: 191—193). Все бусы покрыты бирюзовой поливой. Ю. М. Лесман выделил 15 разновидностей формы этих бус: от простых зонных-шарообразных до сложных бус с тремя каналами. Преобладают сложные формы. Около 49% (188 экз.) составляют бусы с ободками-валиками и разнообразно перекрещивающимися насечками в средней части бусины, около 36% (137 экз.) — ребристые бусы зонной формы, и только менее 10% (37 экз.) — зонно-шарообразные бусы (Лесман 1994: 191—192, рис. 1). Бусы из Мстиславля аналогичны одному из вариантов фигурных бус, найденных в Новгородской земле (Лесман 1994: 191—192, рис. 1: 6).

Скорее всего, золотоордынская керамика проникала на Русь не столько по торговым путям, сколько в качестве личного имущества татар (Коваль 1997b: 17). В Западной Руси находки поливной золотоордынской керамики, по-видимому, были связаны с татарами, переселившимися на земли Великого княжества Литовского по приглашению великих князей литовских, которые высоко ценили их как отличных воинов. Первые свидетельства о татарах на землях Великого княжества Литовского относятся к началу XIV в.: в 1316 и 1319 гг. татары принимали участие в битвах Гедимины с Тевтонским орденом (Гришин 1995: 10). Возможно, после окончания походов часть

из них осталась на постоянной военной службе в Великом княжестве Литовском. Массовое переселение татар на земли Княжества началось при Витовте (1392—1430). В самой Орде в это время велись междоусобные войны между наследниками Чингисхана. Неизвестный автор «Трактата о польских татарах» (1558) писал: «Семьи нашего рода, уставшие от беспоконной жизни, переселились в ту сторону» (Гришин 1995: 13; Muchliński 1858: 250). Появившиеся в Великом княжестве Литовском ордынцы получали из рук великого князя вотчины, за которые они несли военную службу. Татары пользовались всеми правами шляхты, кроме права занимать государственные должности, имели гарантированную свободу вероисповедания. Вместе с тем, свобода вероисповедания не касалась татарских пленных, их нередко крестили, а потом селили в сельской местности. Сначала татары расселялись дисперсно отдельными слободами в районе Вильно, Гродно, Лиды, Новогрудка, Крева. Размещение первых татарских поселений показывает, что татарское осадничество с самого начала носило военный характер. Татарские деревни, располагавшиеся чаще всего вблизи важных городов, должны были выполнять функцию военных застав. Важно отметить, что значительная часть золотоордынских находок концентрируется именно в этом северо-западном, а также центральном регионе современной Беларуси.

Находки византийской поливной керамики на территории Беларуси немногочисленны, но при этом охватывают несколько ее групп: с подглазурной пятицветной росписью, с декором сграффито и более простые образцы, покрытые ангобом и поливой.

В Полоцке в 2002 г. были найдены три фрагмента белоглиняной поливной керамики с подглазурной пятицветной росписью (раскопки Д. В. Дука) (Дук 2002: 31, фото 76) (рис. 7). Цвета их росписи — синий, бирюзовый, красный, желтый и коричневый — являются характерными для этого типа керамики, которая является высшим достижением византийского керамического производства¹. По классификации Ч. Моргана, это керамика второй группы (Morgan 1942: 67—68, pl. XVI: a, b; XVII: a—d; N 369—376). Керамика этого типа немногочисленна, ее находки происходят из Коринфа, Константинополя, Преслава, Цариграда, Диногении, Херсонеса, Тамани, Киева и Новгорода (Коваль 2005a:

¹ Выражаю искреннюю благодарность В. Ю. Ковалю, М. Г. Крамаровскому и В. Н. Залесской за помощь в атрибуции.



Рис. 7. Фрагменты белоглиняной поливной керамики с подглазурной пятицветной росписью из Полоцка. Византия, XI—XII вв. Раскопки Д. В. Дука. Полоцк, Национальный полоцкий историко-культурный музей-заповедник. Полевой №Р. III, кв. 10, пл. 6, №143.

Fig. 7. Fragments of white clay glazed pottery with underglaze five-color painting. Byzantium. 11—12th cc. Found in Polotsk. Excavations by D. V. Duk. National Polotsk Historical-Cultural Museum-Reserve. Field No. P. III, sq. 10, pl. 6, no. 143.

170; Макарова 1967: 17—20; Миятев 1936: 120, обр. 80—83). Для росписи использовались синий (ультрамариновый), пурпурно-коричневый, бирюзовый, желтый и красный цвета, контуры рисунка обводились коричневыми или черными линиями. Процесс росписи был многоступенчатым: сначала наносились черные или коричневые контуры, детали синего, бирюзового и пурпурно-коричневого цвета с последующим закрепляющим обжигом, потом наносилась желтая и бирюзовая подцветка, красный ангоб, после этого изделие покрывалось тонким слоем бесцветной прозрачной поливы и снова обжигалось (Коваль 2005а: 169). Следует отметить, что этот слой поливы нестойкий, легко крошится, на многих образцах утрачен. Белый фон изделий получали не благодаря белому черепку, а с помощью белой непрозрачной поливы (Макарова 1967: 17). В росписи использовались растительные, геометрические, зооморфные и антропоморфные мотивы. Интересно отметить, что орнаментальные мотивы носят ориентализирующий характер, на ряде образцов имеются подражания куфическим надписям, в некоторых случаях присутствуют греческие надписи. Форма сосудов керамики это-

го типа — тарелки, блюда, чаши с одной или двумя ручками, кубки (Dark 2001: 123—124). Отличительной особенностью блюд этого типа керамики являются пятна красного ангоба (так называемая «красная пестрота»), нанесенные на внешнюю поверхность блюда, которую всегда оставляли без поливы, полива с внешней стороны наносилась только полосой вдоль края. Такая керамика редка даже для Византии, ее датировка и происхождение точно не ясны. Материалы Константинополя и Коринфа позволяют ее датировать в очень широких пределах X—XII вв. Наиболее вероятным местом ее производства может быть Константинополь (Коваль 2005а: 169—170).

Сосуд из Полоцка был расписан с двух сторон. К сожалению, сохранившиеся фрагменты слишком малы, чтобы восстановить орнаментацию и форму сосуда. Поскольку сосуд был расписан с двух сторон, можно предположить, что это была чаша, возможно, с одной или двумя ручками. С внешней стороны сохранился цветочный мотив и различной формы полосы, а с внутренней — возможно, изображение животного с желтой пятнистой шкурой. Все детали декора обведены темно-коричневым контуром. Ближайшие аналогии цветочному мотиву можно найти на блюдах из Тамани и Киева, где он заключен в зигзаг или треугольники, образованные несколькими рядами полос, а также на блюдах из Константинополя и Херсонеса (Шелковников 1955: рис. 1, 3; Залеская 1985: 9, № кат. 6—18, 47; Durand 1992: 387, il. 295). Аналогиями для изображения пятнистого животного могут служить изображения кошачьих хищников или копытных животных с пятнистой шкурой на сосудах из Херсонеса (Залеская 1985: 10—11, №№ кат. 21—32) и Коринфа (Dark 2001: il. 27). Особое значение полоцких фрагментов связано с фактом, что на территории Руси керамика этого типа найдена только в двух пунктах: Киеве и Новгороде. Часть тарелки с изображением птицы была найдена в Киеве еще в 1911 г. Т.И. Макарова относит ее к XI—XII вв. (Макарова 1967: 17—20) К сожалению, она была найдена во время земляных работ и не имеет стратиграфической датировки. Находка из Новгорода представляет собой часть дна блюда или тарелки, украшенную геометрическим орнаментом, и происходит из слоя первой четверти XI в. (Коваль 2005а: 170, рис. 2: 6).

В лаборатории микроанализа и электронной микроскопии (Санкт-Петербург) был сделан рентгеноспектральный микроанализ состава поливы и красок росписи фрагмен-

тов из Полоцка (сканирующий электронный микроскоп CAMSCAN-4 со спектрометром AN-10000, анализ выполнил Ю. Л. Крецер). О проведении подобных анализов поливы и красок росписи византийской полихромной полумайолики в России и других странах мне не известно. Анализ показал, что полива по составу натрий-свинцовая, что соответствует восточным и византийским поливам. Образцы отличаются низкой долей оксида свинца и очень высокой долей оксида натрия. Поливы других типов византийской керамики гораздо более высокосвинцовистые и щелочи содержат в минимальном количестве (Коваль 2010: 214—216). Что касается красителей в исследованных образцах из Полоцка, то для получения синего цвета был использован кобальт, коричневого — железо, бирюзового — медь, желтого — свинец, железо и медь. Параллельно был проведен рентгенофлюорисцентный анализ в лаборатории технической экспертизы Государственного Эрмитажа (на установке Art Tax), который показал сходные результаты. Кроме того, он показал в кобальтовой краске высокое содержание примесного цинка, заметную примесь меди, высокую концентрацию цинка и железа, низкое содержание никеля (следы), низкую концентрацию мышьяка. Все это говорит о том, что в данном случае использовался кобальт из восточных месторождений. Точную концентрацию мышьяка установить не удалось (однако высокая концентрация исключена), и это не позволяет достоверно идентифицировать кобальтосодержащие минеральные соединения².

Фрагменты византийской монохромной полумайолики, декорированной в технике сграффито, найдены в Турове и Минске (Полубояринова 1963: 45—46, рис. 11: 1; Археологическая научно-музейная экспозиция Института истории НАН Беларуси). «Сграффито» — способ декора гравировкой по ангобу, когда красноглиняное изделие покрывалось белым ангобом, в слое которого процарапывался рисунок до красноглиняной основы. Орнаментированный таким образом сосуд затем покрывался прозрачной поливой. Фрагмент из Турова (рис. 8: 3) представляет собой край полумайоликовой красноглиняной тарелки с белым ангобом под светло-зеленой поливой, украшенный бордюром с арабской надписью или ее имитацией, который ранее считался среднеазиатским импортом из-за характера декора. Однако этот фрагмент, ско-

рее, принадлежит византийской керамике, где существовала традиция декора сосудов псевдоарабскими надписями. Из раскопок Константинополя и Коринфа известна группа керамики с подражанием арабским надписям, выполненным в технике сграффито. Она датируется Д. Т. Райсом XI — началом XII вв. (Rice 1930: 72—73, pl. III: 3; XII) Полные аналогии декору этого сосуда имеются в византийской керамике второй половины XII — начала XIII вв., найденной в Херсонесе (Коваль 2005а: 172).

Фрагмент из Минска, найденный в 2009 г., является придонной частью красноглиняной чаши или блюда с белым ангобом под бледно-желтой прозрачной поливой (рис. 8: 2). На ней сохранилось изображение, по видимому, крыльев птицы, оперение которых детализировано «чешуйками». Чешуйчатым орнаментом заполнен и бордюр, который, видимо, очерчивал пространство медальона, в котором располагалось изображение. Этот фрагмент близок керамике «медальонного» и «спирального» стилей (по Ч. Моргану), которая изготавливалась в Византии в середине XII в. Ее отличительной особенностью были пояса с характерным изображением виноградной лозы и большие круглые медальоны с «чешуйчатым» заполнением фона рисунка. Центров производства этой керамики, возможно, было несколько. Одним из них может быть Коринф, где найдены полуфабрикаты ее производства. Керамика этого типа найдена также в Спарте, Константинополе, Херсонесе, Тмутаракани, Киеве, Белгороде (Morgan 1942: 147—157; fig. 22: a, b, e; 121: c; 125; pl. XLIX; Якобсон 1950: 171—172, табл. I: 1—3; Макарова 1967: 25, табл. VIII; Коваль 2005 а: 170, рис. 2: 7, 9; рис. 3: 1).

К керамике типа «Zeuxippos Ware» принадлежит дно чаши или блюда из Учебной лаборатории музейного дела исторического факультета Белорусского государственного университета (рис. 8: 1). Оно было найдено на территории Беларуси, однако точнее место его находки неизвестно. Дно декорировано в технике сграффито характерным круглым медальоном, внутри которого помещены дуги в семь рядов, и покрыто бледно-зеленой прозрачной поливой. Такой же медальон украшает дно блюд из Константинополя и Херсонеса, которые датируются XII в. (Якобсон 1950: 172, табл. II, 7; Brett 1947: tabl. 20, 30). Название керамики этого типа происходит от места ее первых находок при раскопках терм Зевксиппа в Константинополе. В эту группу объединено несколько родственных типов керамики с орнаментацией «сграффито».

² Благодарю Я. В. Френкеля за консультацию.

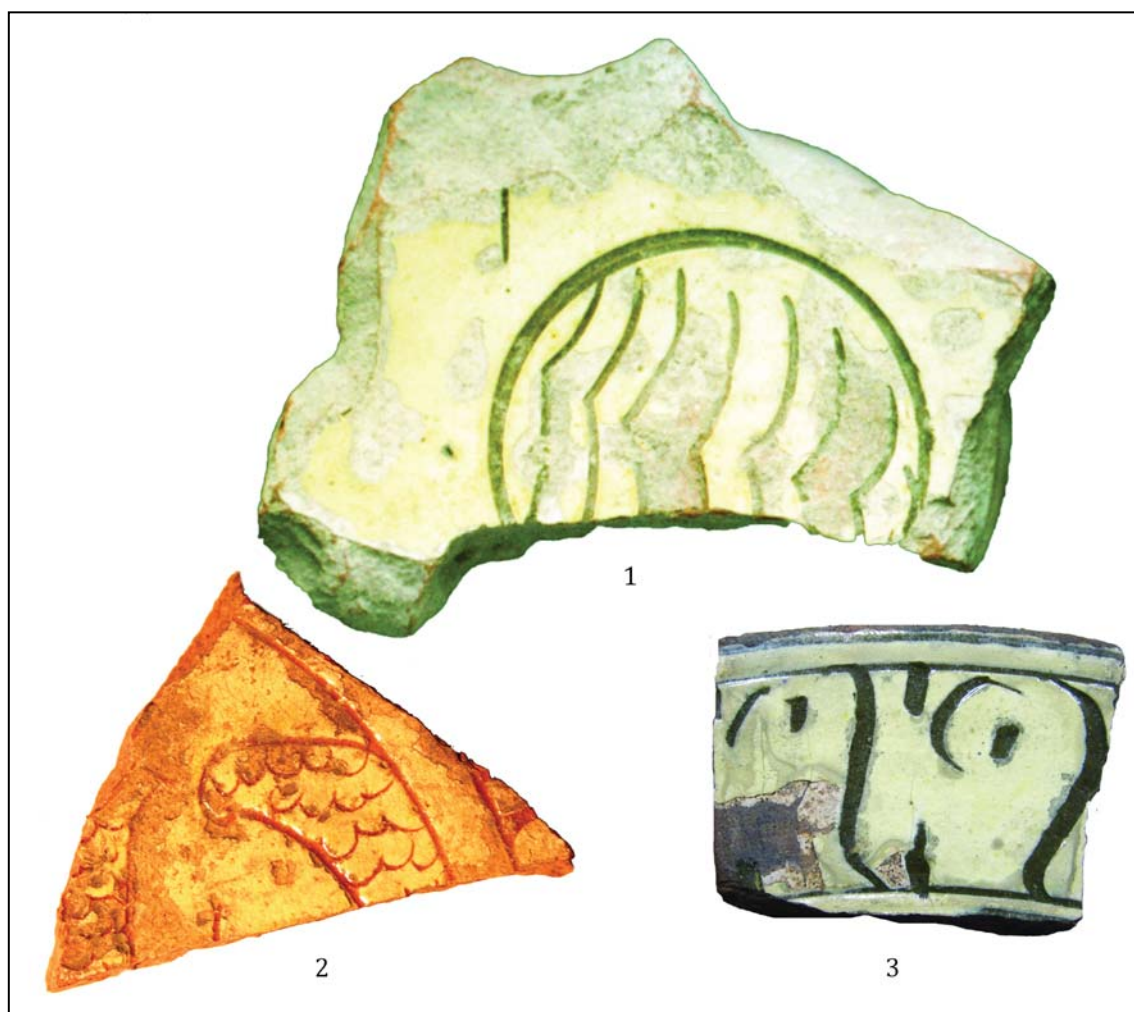


Рис. 8. 1 — придонная часть полумайоликового красноглиняного блюда с ангобом под бледно-зеленой прозрачной поливой, декорированного в технике «сграффито», с территории Беларуси (керамика типа «Zeuxippus Ware»). Византия, XII — начало XIII в. Минск, Учебная лаборатория музейного дела исторического факультета Белорусского государственного университета (фото В.Ю. Коваля); 2 — придонная часть красноглиняной чаши с белым ангобом под желтой прозрачной поливой, декорированной в технике «сграффито», из Минска. Византия, XII в. Раскопки А.М. Медведева. Археологическая научно-музейная экспозиция Института истории НАН Беларуси (Минск); 3 — фрагмент полумайоликового красноглиняного блюда с ангобом под бледно-зеленой прозрачной поливой, декорированного в технике «сграффито», из Турова, слой XII в. Византия. Раскопки М.Д. Полубояриновой. Минск, Национальный исторический музей Республики Беларусь. Инв. КП 8828/146.

Fig. 8. 1 — Near bottom part of semi-majolica red clay plate with engobe under pale-green transparent glaze, decorated in sgraffito technique (Zeuxippus Ware pottery). Byzantium. 12th — early 13th cc. Found on the territory of Belarus. Minsk, University Laboratory of Museology of the Historical Faculty of the Belarusian State University (photo by V.Yu. Koval); 2 — near bottom part of red clay bowl with white engobe under yellow transparent glaze, decorated in sgraffito technique. Byzantium. 12th c. Found in Minsk. Excavations by A.M. Medvedev. Minsk, Archaeological Academical Museum-Exposition of the Institute of History of the National Academy of Sciences of Belarus; 3 — fragment of semi-majolica red clay plate with engobe under pale-green transparent glaze, decorated in sgraffito technique. Byzantium. Found in Turov in the layer of the 12th c. Excavations by M.D. Poluboyarinova. Minsk, National Historical Museum of the Republic of Belarus. Inv. no. КП 8828/146.

Сосуды этой группы были украшены concentрическими линиями под монохромной (зеленой, желтой или бесцветной) поливой, а также сюжетными изображениями, выполненными тонкой линией и подцвеченными пятнами и потеками желтой поливы. Керамика этого типа датируется XII—XIV вв., местом ее производства могли быть Эгейский реги-

он, Анатолия или какие-либо другие центры, за исключением Константинополя (по геологическим основаниям). Найдена она в районе Константинополя, Анатолии, Крыму, Греции, Северной Африке и Северной Италии (Dark 2001: 138—139).

В Новогрудке найден фрагмент сосуда из светло-красной глины, покрытый сна-

ружи белым ангобом и светло-зеленой поливой (Византия, причерноморские области, XIV в.). Из Волковыска происходят два фрагмента полумайолики с зеленой поливой из Причерноморья (XIII—XIV вв.) (Коваль 1998). Там же обнаружены еще три фрагмента, которые, возможно, также относятся к этому региону и времени. Два из них принадлежат красноглиняному сосуду, покрытому белым ангобом и бирюзовой прозрачной поливой (рис. 9: 2), третий — красноглиняному сосуду, покрытому белым ангобом и салатовой поливой с двух сторон (рис. 9: 1)³.

О том, что византийская поливная керамика была знакома жителям Новогрудка, свидетельствуют найденные здесь два сосуда, воспроизводящие формы византийской посуды — открытое блюдо (первая половина XII в.) и чаша на поддоне (вторая половина XII в.). Открытое блюдо, покрытое с двух сторон зеленой непрозрачной поливой, с горизонтально отогнутым краем и низким поддоном, отличается от византийского прототипа простой плоской формой венчика (вместо “рельсовидного”). Чаша на поддоне, покрытая снаружи голубовато-зеленой поливой, а внутри — вишневой, воспроизводит формы чаши с вертикальным бортом, правда, в несколько видоизмененных пропорциях (немного выше и немного другого профиля) (Малевская 1969: 196, 198).

Как видим, находки византийской поливной столовой керамики немногочисленны и хронологически обособлены, что свидетельствует скорее о неторговом характере ее поступления. Ее торговое поступление не исключено, однако в таком случае оно было крайне ограниченным. Скорее всего, она была привезена паломниками или являлась личным имуществом византийцев или ордынцев, находившихся в восточнославянских городах. Ордынцы приобретали византийскую керамику, в свою очередь, на рынках Северного Причерноморья (таким путем образцы византийско-причерноморской керамики могли попасть в Новогрудок и Волковыск).

Находки византийской поливной столовой керамики немногочисленны не только в городах Западной Руси, но и в других древнерусских городах. Этот факт с трудом поддается объяснению. Амфоры ввозились на Русь тысячами, и это не позволяет говорить о недостаточности торговых контактов с Византией.



Рис. 9. 1 — фрагмент красноглиняного сосуда, покрытого белым ангобом и салатовой поливой с двух сторон. Причерноморье (?), XIII—XIV вв. Раскопки Я. Г. Зверуго. Волковысский военно-исторический музей им. П. И. Багратиона; 2 — фрагмент красноглиняного сосуда, покрытого белым ангобом и бирюзовой прозрачной поливой. Причерноморье (?), XIII—XIV вв. Раскопки Я. Г. Зверуго. Волковысский военно-исторический музей им. П. И. Багратиона.

Fig. 9. 1 — Fragment of red clay vessel covered with white engobe and yellow-green glaze inside and outside. Black Sea region (?) 13th — 14th cc. Excavations by Ya. G. Zverugo. Military-Historical Museum in Volkovysk; 2 — fragment of red clay vessel covered with white engobe and turquoise transparent glaze. Black Sea region (?) 13th — 14th cc. Excavations by Ya. G. Zverugo. Military-Historical Museum in Volkovysk.

Выдвигавшаяся ранее гипотеза об их ослаблении в XII в. также не находит подтверждения. Если оценивать находки византийской керамики в масштабах всей Руси, то на XII в. приходится до 90% амфор и около четверти всего объема импорта поливной керамики (Коваль 1997b: 18). Не обосновано также и предположение о том, что незначительное распространение византийской поливной керамики можно объяснить отсутствием соответствующих культурных запросов населения древнерусских городов, а также низким уровнем его благосостояния (Коваль 1997b: 18), поскольку византийская стеклянная посуда, которая ценилась еще выше, найдена в гораздо больших количествах. Причем, византийская стеклянная посуда, импортировавшаяся на Русь, в большинстве случаев была богато декорирована росписью золотом и эмалями и представляла собой предметы роскоши, изделия высокого художественного уровня. Остается только предположить, что потребность в поливной столовой керамике почти полностью удовлетворялась за счет

³ Волковысский военно-исторический музей им. П. И. Багратиона.



Рис. 10. Фрагменты кашинных чаш с рельефной моделировкой поверхности и полихромной подглазурной росписью (внутренняя и внешняя поверхность). Золотая Орда, XIV в. Витебский областной краеведческий музей.

Fig. 10. Fragments of composite white frit bowls with relief modeling of the surface and polychrome underglaze painting. Inside and outside. Golden Horde. 14th c. Vitebsk Regional Museum of Local Lore.

собственного производства, поэтому спрос на импортную поливную керамику был ограничен. Однако, это объяснение тоже не полностью удовлетворительно, поскольку находки иранской, сирийской и золотоордынской художественной керамики более многочисленны. Видимо, помимо всего прочего, имела место какая-то специфическая структу-

ра спроса на предметы импорта восточного происхождения, какие-то устоявшиеся культурные и торговые связи, которые предполагали определенный набор импортируемых товаров из каждой страны. Может быть, существовала определенная мода на импорт тех или иных вещей или сказались особенности производства художественной керамики в са-

мой Византии, возможно, оно не предполагало широкого экспорта.

Отдельного внимания заслуживает коллекция восточной керамики из Витебского областного краеведческого музея, которая состоит из восемнадцати фрагментов золотоордынской керамики с рельефной моделировкой поверхности и полихромной подглазурной росписью (вторая половина XIV в.), шести фрагментов с подглазурной росписью, которые могут быть отнесены к производству Золотой Орды XIV в. (причем не исключено их сирийское или иранское происхождение), двух фрагментов белоглиняной штампованной керамики золотоордынского происхождения, одного фрагмента красноглиняной плитки с рельефной моделировкой поверхности под бирюзовой поливой, видимо, также золотоордынского происхождения, трех фрагментов византийской красноглиняной полумайолики с декором «сграффито» (XII—XIII вв.) и одного фрагмента иранской кашинной керамики с люстровой росписью (XIII в.).

Золотоордынская керамика с рельефной моделировкой поверхности и полихромной подглазурной росписью представлена в коллекции Витебского областного краеведческого музея фрагментами как минимум шести чаш, которые сохранили элементы растительного и эпиграфического декора, розетки (стилизованные изображения шестилепестковых соцветий), мотив стилизованных ныряющих рыбок, косую сетку по краям чаш, выполненную синим кобальтом. Орнамент выполнен зеленым контуром на светло-сером фоне и дополнен синими точками. Наружная сторона во всех случаях декорирована стилизованным изображением лотоса (рис. 10; 11).

К золотоордынскому производству можно причислить фрагмент сосуда с бирюзовой поливой и черной подглазурной росписью (рис. 12: 3), а также фрагменты с черной и синей подглазурной росписью (рис. 12: 1—2). Этот способ декорации характерен также для сирийской, египетской и иранской керамики XIV в. При этом следует помнить, что керамические традиции Ирана и Сирии оказали сильное влияние на формирование золотоордынской поливной керамики. Аналогии росписи указанных фрагментов можно найти в материалах Сарай-Бату, иранских и сирийских памятников (Фёдоров-Давыдов 1976: 122, ил. 83).

Фрагменты белоглиняной штампованной керамики, представленные в коллекции музея, имеют, скорее всего, золотоордынское происхождение (рис. 12: 4). Возможно, они принадлежали кувшину с ручкой. Аналогией мо-



Рис. 11. Фрагменты кашинных чаш с рельефной моделировкой поверхности и полихромной подглазурной росписью (внутренняя и внешняя поверхность). Золотая Орда, XIV в. Витебский областной краеведческий музей.

Fig. 11. Fragments of composite white frit bowls with relief modeling of the surface and polychrome underglaze painting. Inside and outside. Golden Horde. 14th c. Vitebsk Regional Museum of Local Lore.



Рис. 12. 1—3 — фрагменты кашинной керамики с подглазурной росписью (без рельефа), фрагмент красноглиняной плитки с рельефной моделировкой поверхности под бирюзовой поливой. Золотая Орда (?), XIV в. Витебский областной краеведческий музей; 4 — фрагменты белоглиняной штампованной керамики. Золотая Орда (?), XIV в. Витебский областной краеведческий музей.

Fig. 12. 1—3 — Fragments of composite white frit bowls with polychrome underglaze painting (without relief), fragment of red clay plinth with relief modeling of the surface under turquoise glaze. Golden Horde (?) 14th c. Vitebsk Regional Museum of Local Lore; 4 — fragments of white clay stamped pottery. Golden Horde (?) 14th c. Vitebsk Regional Museum of Local Lore.

жет служить кувшин с ручкой из Городища Нового Сарая (Фёдоров-Давыдов 1976: 152, ил. 123—124). Его тулово имеет шаровидную форму, которую подчеркивает орнамент, расположенный по горизонтальным кольцевым зонам. Орнаментальный пояс, расположенный на расширяющейся части тулова, — широкий с эпиграфическим декором, а на сужающихся частях сосуда орнаментальные пояса пропорционально сужаются.

В коллекции музея представлены три образца византийской керамики. Все они декорированы в технике сграффито. Один из фрагментов представляет собой край полумайоликовой красноглиняной тарелки с белым ангобом под светло-зеленой поливой, укра-

шенный бордюром из различной формы линий. После того, как рисунок был вырезан в ангобе и все изделие покрыто светло-зеленой прозрачной поливой, перед обжигом рисунок дополнительно покрыли темно-оливковой поливой (рис. 13: 3).

Еще два фрагмента византийской керамики представляют собой придонные части красноглиняных полумайоликовых блюд с сочетанием декора «сграффито» и выемчатой техники («champlévé») (Коваль 2005 а: 172). В англоязычной литературе такая керамика называется “Elaborate Incised Ware” (Dark 2001: ill. 44—47). Дно одного из фрагментов украшено медальоном с крупной розеткой в центре, составленной из пяти небольших пальметок, переплетенных между собой. Орнамент выполнен врезанными линиями различной толщины по белому ангобу. Внутренняя часть блюда покрыта бледно-желтой поливой, а внешняя — зеленой (рис. 13: 1). Дно другого фрагмента украшено небольшим круглым медальоном, от которого радиально расходятся линии. Орнамент выполнен толстыми линиями, врезанными в слой белого ангоба. С внутренней стороны блюдо покрыто темно-желтой поливой, врезанный орнамент перед обжигом дополнительно покрыт красно-коричневой поливой (рис. 13: 2).

Единственный образец кашинной керамики с люстровой росписью представляет собой небольшой фрагмент, по которому, к сожалению, нельзя восстановить форму сосуда, но поскольку он расписан с двух сторон, можно предположить, что это была чаша. С внутренней стороны сохранились только мелкие точки, небольшие кружки и участок у края фрагмента, сплошь покрытый желто-коричневым люстром. Исходя из этого, можно предположить, что внутренняя сторона была расписана резервом. С внешней стороны была роспись темно-коричневым люстром (рис. 13: 4). Фрагмент можно отнести к иранскому производству XIII в.

Было бы заманчиво связать материалы коллекции Витебского областного краеведческого музея с довоенными раскопками Замковой горы в Витебске, однако мы не располагаем музейной документацией, которая бы давала основания для такого утверждения. Эти предметы происходят из довоенного собрания музея и обстоятельства их поступления, к сожалению, не известны. Известно лишь, что они находились рядом с материалами раскопок Замковой горы А.П. Сапунова. Не стоит отвергать и возможность того, что данные фрагменты происходили из частной коллекции какого-нибудь местного любителя



Рис. 13. 1—3 — фрагменты красноглиняных блюд, декорированных в технике сграффито. Византия, XII—XIII вв. Витебский областной краеведческий музей; 4 — фрагмент кашинной керамики с росписью люстром. Иран, XIII в. Витебский областной краеведческий музей.

Fig. 13. 1—3 — Fragments of red clay plates decorated in sgraffito technique. Byzantium. 12th — 13th cc. Vitebsk Regional Museum of Local Lore; 4 — fragment of Qashan vessel with luster painting. Iran. 13th c. Vitebsk Regional Museum of Local Lore.

древностей и были собраны им во время путешествий. По сравнению с находками керамики восточного происхождения из археологических раскопок средневековых городов Беларуси коллекция из Витебского областного краеведческого музея многочисленная, основную ее массу составляют сосуды золотоордынского происхождения с небольшой долей византийской керамики.

Фрагменты из витебской коллекции, в принципе, типичны для находок керамики восточного происхождения в средневековых городах Беларуси, из общего массива выбиваются только фрагменты штампованной белоглиняной керамики, которые ни разу не были найдены в раскопках на территории Беларуси (находки такой керамики известны из 8 пунктов в Северо-Восточной и Южной Руси) (Коваль 1997b: 12; 1999: 237) и фрагмент красноглиняной плитки с рельефной моделировкой поверхности под бирюзовой поливой, присутствие которого трудно объяснить (такие плитки на Востоке применя-

ли для архитектурного декора, остается загадкой, что могла украшать данная плитка в средневековом Витебске). Следует отметить, что на Руси известны только две находки поливных красноглиняных плиток (изразцов): из Смоленска (Борисоглебский храм на Смядыни) и Москвы (раскопки в Зарядье). В обоих случаях плитки декорированы в технике «минаи» и датируются XIII—XIV вв. (Коваль 1997b: 13). Неожидан и значительный общий объем коллекции восточной керамики из Витебского областного краеведческого музея, а также достаточно большая доля византийской керамики по сравнению с материалами других городов, что, однако, не исключает возможности находки такого набора керамики в Витебске.

Вопрос о том, какие факторы сыграли ведущую роль в импорте восточных художественных изделий, остался неразработанным в научной литературе, и до сих пор не установлено, был ли он торговым или внеэкономическим. Скорее всего, художественный импорт следует рассматривать прежде всего как культурный феномен, и лишь затем — как экономический. Он приобретает экономическую основу только тогда, когда возникают соответствующие культурные запросы. В эпоху Средневековья экономические факторы влияли на размеры импорта, но не на его причины. Большинство византийских и восточных изделий попадали на Русь, в том числе и в ее западный регион, как предметы роскоши, принадлежали элите и отражали моду, общую для молодых государств Европы, где предметы византийского и восточного импорта были чрезвычайно популярны и престижны, воспринимались как эталон для подражания. На Руси, как и в Латинской Европе, стремились иметь одежды из византийских и восточных шелковых тканей, дорогие стеклянные, керамические и металлические сосуды, украшения. Эти изделия были желанными товарами, дарами, трофеями, их стремились привезти паломники.

Немаловажным представляется вопрос, каким образом попадали предметы восточного художественного импорта на Русь: появлялись ли они в результате целенаправленного отбора или же случайно, когда приобреталось то, что предлагалось. Скорее всего, имели место оба варианта при преобладании первого, поскольку основным стимулом при приобретении импортных вещей в средневековом обществе были соображения престижности, моды, а предметы восточного искусства были чрезвычайно популярны в средневековой Европе и считались предметами

роскоши, а обладание ими — престижным. Использование восточных импортных изделий не только в значительной степени характеризовало направленность художественных вкусов местного населения, но и способствовало их дальнейшему формированию в этом направлении. При этом восточный художественный импорт представлен в средневековых городах Беларуси более выразительно, чем западный.

Если говорить о торговых путях поступления восточного и византийского импорта в Западную Русь, то основная его часть прибывала, по-видимому, транзитом через Киев, имевший тесные связи с Византией (Гуревич 1983: 65). При этом Константинополь импортировал не только свою продукцию, но и изделия стран Востока. Некоторые предметы художественного импорта привозились непосредственно из Византии. Среди внешнеэкономических путей поступления следует выделить паломничество, которое засвидетельствовано письменными источниками в отношении Полоцка и Новогрудка. Отдельные высокохудожественные изделия оказывались в Западной Руси в результате контактов и личных связей влиятельных семейств, в числе посольских даров, в качестве военной добычи.

Как отмечает В.Ю. Коваль, основными признаками торгового характера импорта можно считать массовость находок иноземных изделий либо их хронологический континуитет, при наличии свидетельств письменных источников о существовании торговли с теми или иными странами. Отличительной чертой средневековой внешней торговли вообще и русско-восточной в частности являлось манипулирование небольшими партиями изделий высокой стоимости, так как дальние и опасные перевозки окупались только при этих условиях (Коваль 1999: 234—235). В таком случае этим условиям отвечают иранские люстровые фаянсы, отчасти византийская и сирийская стеклянная посуда с росписью золотом и эмалью, бо́льшая часть шелковых тканей. Возможно, люстровая керамика иранского происхождения является единственным свидетельством возобновления в конце XII в. прямых либо опосредованных (через Волжскую Болгарию?) торговых связей Руси со странами Среднего Востока (по Волжскому пути), переживших свой расцвет в IX—X вв. и спад в XI—XII вв. (Коваль

1999: 238) К художественному импорту неторгового характера, ввиду немногочисленности и хронологической обособленности, можно отнести византийскую поливную посуду (монохромная желтая, зеленая полумайолика «сграффито»), сирийские полихромные фаянсы типа «лакаби», сирийские бирюзовые гравированные и тисненные полуфаянсы, сирийскую и иранскую люстровую керамику второй половины XIII — XIV в., а также золотоордынскую поливную керамику. Эта посуда могла быть привезена паломниками по возвращении из Святой земли в XI — начале XIII вв. или быть имуществом иноземцев, временно проживавших в восточнославянских городах.

Находки восточной и византийской керамики на территории Беларуси представлены следующими типами: среди иранской керамики — люстровая керамика и керамика «минаи», среди сирийской — люстровая керамика и керамика «лакаби» и технологически близкие к ней типы, среди золотоордынской — кашинная керамика с рельефной моделировкой поверхности и полихромной подглазурной росписью, кашинные бусы с бирюзовой поливой, среди византийской — керамика с подглазурной пятицветной росписью, керамика с декором сграффито и более простые образцы, покрытые ангобом и поливой, а также единичные находки других типов поливной керамики Ближнего и Среднего Востока. Большинство восточной и византийской керамики, найденной при раскопках средневековых городов Беларуси, относится к предметам роскоши или предметам достаточно высокого художественного уровня, и может быть связано с культурой элиты и зажиточных горожан. Часть из этих находок была опубликована ранее археологами, обнаружившими их во время своих раскопок, часть была опубликована, но неверно определена, еще часть осталась неопубликованной, неаттрибутированной и забытой в фондах музеев. В такой ситуации необходимо составление свода находок восточной и византийской поливной керамики, найденной на территории Беларуси. Важную роль в составлении свода играет обследование археологических коллекций музеев, изучение новых находок, проверка атрибуции уже известных ранее фрагментов. В данной статье представлена подобная попытка.

Литература

Алексеев Л. В. 1995. Древний Мстиславль в свете археологии. *Гістарычна-археалагічны зборнік* 6, 118—182.

Бубенько Т. С., Метельский А. А. 2014а. Станаўленне сярэднявечнага Навагрудка. В: *Гісторыя Навагрудка — з глыбінь вякоў да нашых дзён*. Мінск:

- Белстан, 56—131.
- Бубенько Т. С., Метельский А. А. 2014b. Основание Новоугородка: гипотезы и реальность. *Беларуская думка* (8), 80—87.
- Воронин Н. Н. 1954. *Древнее Гродно*. МИА 41. Москва: АН СССР.
- Гришин Я. Я. 1995. *Польско-литовские татары. Наследники Золотой Орды*. Казань: Татарское книжное издательство.
- Гуревич Ф. Д. 1968. Ближневосточные изделия в древнерусских городах Белоруссии. В: *Славяне и Русь. К шестидесятилетию академика Бориса Александровича Рыбакова*. Москва: Наука, 34—36.
- Гуревич Ф. Д. 1974. Некоторые итоги археологического исследования детинца древнего Новогрудка. *КСИА* 139, 93—99.
- Гуревич Ф. Д. 1981. *Древний Новогрудок. Окольный город*. Ленинград: Наука.
- Гуревич Ф. Д. 1983. Связи древних городов Белоруссии с Причерноморьем и Средиземноморьем. В: Поболь Л. Д. и др. (ред. кол.). *Древнерусское государство и славяне*. Материалы симпозиума, посвященного 1500-летию Киева, 1—3 декабря 1981 г. Минск: Навука і тэхніка, 63—66.
- Дук Д. У. 2002. *Справаздача аб археалагічных раскопках у г. Полацку ў 2002 г.* Архіў Інстытута гісторыі НАН Беларусі. №2046—2047.
- Залеская В. Н. 1985. *Византийская белоглиняная расписная керамика IX—XII вв.* Каталог выставки. Ленинград: ГЭ.
- Заяц Ю. А. 1995. *Заславль в эпоху феодализма*. Минск: Навука і тэхніка.
- Иванов А. А. (науч. ред.). 1990. *Искусство ислама. Каталог выставки*. Ленинград: Аврора.
- Коваль В. Ю. 1997a. Керамика Востока в Древней Руси. В: Седов В. В. (ред.). *Труды VI международного конгресса славянской археологии*. Т. 1: Проблемы славянской археологии. Москва: ИА РАН, 275—286.
- Коваль В. Ю. 1997b. *Керамика Востока и Византии на Руси (конец IX—XVII вв.)*. Автореф. дисс. ... канд. ист. наук. Москва.
- Коваль В. Ю. 1998. *Заключение по результатам осмотра коллекций археологических фондов Национального музея истории и культуры Беларуси на предмет определения керамики восточного происхождения*. Минск.
- Коваль В. Ю. 1999. О характере восточного керамического импорта в средневековой Руси. В: Чернецов А. В. (отв. ред.). *Древнерусская культура в мировом контексте: археология и междисциплинарные исследования*. Материалы конф. Москва, 19—21 ноября 1997 г. Москва: РГГУ, 232—242.
- Коваль В. Ю. 2005a. Византийская керамика на Руси в IX—XV вв. В: Макаров Н. А., Чернецов А. В. (отв. ред.). *Русь в IX—XIV вв.: взаимодействие Севера и Юга*. Москва: Наука, 163—175.
- Коваль В. Ю. 2005b. Кашинная керамика в Золотой Орде. *РА* (2), 75—86.
- Коваль В. Ю. 2005c. Восточная и византийская керамика из коллекции Национального музея истории и культуры Беларуси. *Музейны веснік. Нацыянальны музей гісторыі і культуры Беларусі* 2, 57—59.
- Коваль В. Ю. 2010. *Керамика Востока на Руси. IX—XVII века*. Москва: Наука.
- Лавыш К. А. 2008. *Художественные традиции восточной и византийской культуры в искусстве средневековых городов Беларуси (X—XIV вв.)*. Минск: Белорусская наука.
- Лесман Ю. М. 1994. Кашинные бусы в Новгородской земле: материалы к изучению русско-ордынских связей. В: *Новгородские археологические чтения*. Новгород, 178—193.
- Макарова Т. И. 1967. *Поливная посуда. Из истории керамического импорта и производства Древней Руси*. САИ Е1—38. Москва: Наука.
- Малевская М. В. 1969. Поливная керамика Новогрудка. *СА* (3), 194—204.
- Миятев Кр. 1936. *Преславската керамика*. София.
- Полубояринова М. Д. 1963. Раскопки древнего Турова. *КСИА* 96, 44—47.
- Фёдоров-Давыдов Г. А. 1976. *Искусство кочевников и Золотой Орды. Очерки культуры и искусства народов Евразийских степей и золотоордынских городов*. Москва: Искусство.
- Шелковников Б. А. 1955. Киевская керамика X—XI вв., расписанная цветными эмалями. *СА* XXIII, 169—184.
- Штыхов Г. В. 1969. Раскопки в Лукомле в 1968—1969 гг. В: Будько В. Д. (ред.). *Древности Белоруссии*. Доклады к конференции по археологии Белоруссии. Минск: Институт истории АН БССР, сектор археологии, 316—351.
- Якобсон А. Л. 1950. *Средневековый Херсонес (XII—XIV вв.)*. МИА 17. Москва: АН СССР.
- Brett G. 1947. *The Great Palace of Byzantine Emperors*. Oxford.
- Dark K. 2001. *Byzantine Pottery*. Stroud: Tempus.
- Durand J. (ed.). 1992. *Byzance. L'art byzantin dans les collections publiques françaises. À la mémoire d'André Grabar*. Musée du Louvre, 3 novembre 1992—1^{er} février 1993. Exh. Cat. Paris: Éditions de la Réunion des musées nationaux.
- Morgan Ch. 1942. *The Byzantine Pottery. Corinth. Results of excavations conducted by the American school of classical studies at Athens*. Vol. XI. Cambridge: Harvard University Press.
- Muchliński A. 1858. *Zdanie sprawo o tatarach litewskich*. *Teka Wileńska* 4, 241 (1) — 269 (29).
- Rice D. T. 1930. *Byzantine Glazed Pottery*. Oxford: Clarendon Press.

References

- Alekseev, L. V. 1995. In *Histarychna-arkhealahichny zbornik (Historical-Archaeological Collected Works)* 6, 118—182 (in Russian).
- Buben'ko, T. S., Metel'skiy, A. A. 2014. In *Historyya Navahrudka — z hlybin' vyakou da nashykh dzen (History of Novogrudok: from the Earliest Times to the Present Day)*. Minsk: "Belstan" Publ., 56—131 (in Belorussian).
- Buben'ko, T. S., Metel'skiy, A. A. 2014. In *Belaruskaya dumka (Belorussian Thought)* (8), 80—87 (in Russian).
- Voronin, N. N. 1954. *Drevnee Grodno (po materialam arkheologicheskikh raskopok 1932—1949 gg.) (Ancient Grodno (by materials of archaeological excavations in 1932—1949))*. In *Materialy i issledovaniia po arkheologii (Materials and Studies in the Archaeology)* 41. Moscow: Academy of Sciences of the USSR (in Russian).
- Grishin, Ya. Ya. 1995. *Pol'sko-litovskie tatars. Nasledniki Zolotoi Ordy (Polish and Lithuanian Tatars: Descendants of the Golden Horde)*. Kazan: "Tatarskoe knizhnoe izdatel'stvo" Publ. (in Russian).
- Gurevich, F. D. 1968. In *Krupnov, E. I. (ed.). Slaviane i Rus'. K*

- shestidesiatiletiu akademika Borisa Aleksandrovicha Rybakova (*Slavs and Russia: on 60th Anniversary of the Academician Boris Rybakov*). Moscow: "Nauka" Publ., 34—36 (in Russian).
- Gurevich, F. D. 1974. In *Kratkie soobshcheniia Instituta arkheologii* (*Brief Communications of the Institute of Archaeology*) 139, 93—99 (in Russian).
- Gurevich, F. D. 1981. *Drevnii Novogrudok. Okol'nyi gorod* (*Ancient Novogrudok: Outer City*). Leningrad: "Nauka" Publ. (in Russian).
- Gurevich, F. D. 1983. In Pobol, L. D., et al. (ed. board). *Drevnerusskoe gosudarstvo i slaviane* (*Old Russian State and the Slavs*). Minsk: "Navuka i tekhnika" Publ., 63—66 (in Russian).
- Duk, D. U. 2002. *Spravazdacha ab arkhealohichnykh raspokakh u h. Polatsku ū 2002 h.* (*Report on Archaeological Excavations in the Town of Polotsk in 2002*). Archive of the Institute of History, National Academy of Sciences of Belarus, no. 2046—2047 (in Belorussian).
- Zalesskaia, V. N. 1985. *Vizantiiskaia beloglinianaia raspisnaia keramika IX—XII vv. Katalog vystavki* (*Byzantine White-Clay Painted Ceramics of the 9th – 12th Centuries: Catalogue of Exhibition*). Leningrad: State Hermitage Museum (in Russian).
- Zaiats, Yu. A. 1995. *Zaslavl' v epokhu feodalizma* (*Zaslavl during Feudalism*). Minsk: "Navuka i tekhnika" Publ. (in Russian).
- Ivanov, A. A. (ed.). 1990. *Iskusstvo islama. Katalog vystavki* (*The Art of Islam: Catalogue of Exhibition*). Leningrad: "Avrorra" Publ. (in Russian).
- Koval, V. Yu. 1997. In Sedov, V. V. (ed.). *Trudy VI Mezhdunarodnogo Kongressa slavianskoi arkheologii 1. Problemy slavianskoi arkheologii* (*Proceedings of 6th International Congress of Slavic Archaeology 1. Issues of Slavic Archaeology*). Moscow: Institute of Archaeology, Russian Academy of Sciences, 275—286 (in Russian).
- Koval, V. Yu. 1997. *Keramika Vostoka i Vizantii na Rusi (konets IX—XVII vv.)* (*Oriental and Byzantine Ceramics in Rus' in Late 9th — 17th Centuries*). PhD Thesis. Moscow (in Russian).
- Koval, V. Yu. 1998. *Zakliuchenie po rezul'tatam osmotra kollektsii arkheologicheskikh fondov Natsional'nogo muzeia istorii i kul'tury Belarusi na predmet opredeleniia keramiki vostochnogo proiskhozhdeniia* (*Review of the Archaeological Collections of the National Museum of History and Culture of Belarus, Conducted in Order to Identify Oriental Ceramics: Reported Findings*). Minsk (in Russian).
- Koval, V. Yu. 1999. In Chernetsov, A. V. (ed.). *Drevnerusskaia kul'tura v mirovom kontekste: arkheologii i mezhdistiplinarnye issledovaniia* (*The Old Rus' Culture in the World Context: Archaeology and Interdisciplinary Studies*). Moscow: Russian State University for the Humanities, 232—242 (in Russian).
- Koval, V. Yu. 2005. In Makarov, N. A., Chernetsov, A. V. (eds.). *Rus' v IX—XIV vekakh: Vzaimodeistvie Severa i Iuga* (*Rus in the 9th—14th Centuries: Interaction of the North and the South*). Moscow: "Nauka" Publ., 163—175 (in Russian).
- Koval, V. Yu. 2005. In Rossiiskaia Arkheologiiia (*Russian Archaeology*) (2), 75—86 (in Russian).
- Koval, V. Yu. 2005. In *Muzeinyi vesnik* (*Museum Bulletin*) 2. Minsk: National Museum of History and Culture of Belarus, 57—59 (in Russian).
- Koval, V. Yu. 2010. *Keramika Vostoka na Rusi. IX—XVII veka* (*Oriental Ceramics in Rus' in 9th—17th Centuries*). Moscow: "Nauka" Publ. (in Russian).
- Lavysh, K. A. 2008. *Khudozhestvennye traditsii vostochnoi i vizantiskoi kul'tury v iskusstve srednevekovykh gorodov Belarusi (X—XIV vv.)* (*Artistic Traditions of the Oriental and Byzantine Culture in the Art of Medieval Towns of Belarus in 10th—14th Centuries*). Minsk: "Belorusskaia nauka" Publ. (in Russian).
- Lesman, Yu. M. 1994. In Yanin, V. L., Gaidukov, P. G. (eds.). *Novgorodskie arkheologicheskie chteniia* (*Novgorod Archaeological Readings*). Novgorod: Novgorod Museum-Reserve, 178—193 (in Russian).
- Makarova, T. I. 1967. *Polivnaia posuda. Iz istorii keramicheskogo importa i proizvodstva Drevnei Rusi* (*Glazed Vessel: From the History of the Ceramic Import and Production of Ancient Russia*). Series: *Svod Arkheologicheskikh Istochnikov* (*Corpus of Archaeological Sources*) E1—38. Moscow: "Nauka" Publ. (in Russian).
- Malevskaia, M. V. 1969. In *Sovetskaia Arkheologiiia* (*Soviet Archaeology*) (3), 194—204 (in Russian).
- Miyatev, Kr. 1936. *Preslavskata keramika* (*Ceramics from Preslav*). Sofia (in Bulgarian).
- Poluboiarinova, M. D. 1963. In *Kratkie soobshcheniia Instituta arkheologii* (*Brief Communications of the Institute of Archaeology*) 96, 44—47 (in Russian).
- Fyodorov-Davydov, G. A. 1976. *Iskusstvo kochevnikov i Zolotoi Ord. Ocherki kul'tury i iskusstva narodov Evraziiskikh stepei i zolotoordynskikh gorodov* (*Art of Nomads and Golden Horde. Essays on Culture and Art of the Peoples of Eurasian Steppes and Golden Horde Cities*). Moscow: "Iskusstvo" Publ. (in Russian).
- Shelkovnikov, B. A. 1955. In *Sovetskaia Arkheologiiia* (*Soviet Archaeology*) XXIII, 169—184 (in Russian).
- Shtykhov, G. V. 1969. In Bud'ko, V. D. (ed.). *Drevnosti Belorussii* (*Antiquities of Belorussia*). Minsk: Institute for History, Academy of Sciences of the Belorussian SSR, 316—351 (in Russian).
- Jakobson, A. L. 1950. *Srednevekovyi Khersones (XII—XIV vv.)* (*The Medieval Chersonese (12th—14th Centuries)*). Series: *Materials and Studies in the Archaeology of the USSR* 17. Moscow: Academy of Sciences of the USSR (in Russian).
- Brett, G. 1947. *The Great Palace of Byzantine Emperors*. Oxford.
- Dark K. 2001. *Byzantine Pottery*. Stroud: Tempus.
- Durand, J. (ed.). 1992. *Byzance. L'art byzantin dans les collections publiques françaises. À la mémoire d'André Grabar*. Musée du Louvre, 3 novembre 1992—1^{er} février 1993. Exh. Cat. Paris: Éditions de la Réunion des musées nationaux.
- Morgan, Ch. 1942. *The Byzantine Pottery. Corinth. Results of excavations conducted by the American school of classical studies at Athens*. Vol. XI. Cambridge: Harvard University Press.
- Muchliński, A. 1858. *Zdanie sprawy o tatarach litewskich. Teka Wileńska* 4, 241 (I) — 269 (29).
- Rice, D. T. 1930. *Byzantine Glazed Pottery*. Oxford: Clarendon Press.

Статья принята к публикации 18 апреля 2016 г.