

stratum

АРХЕОЛОГИЧЕСКИЕ ИСТОЧНИКИ
ВОСТОЧНОЙ ЕВРОПЫ

ARCHAEOLOGICAL RECORDS
OF EASTERN EUROPE

ИНСТИТУТ АРХЕОЛОГИИ им. А. Х. ХАЛИКОВА
АКАДЕМИЯ НАУК РЕСПУБЛИКИ ТАТАРСТАН

УНИВЕРСИТЕТ ВЫСШАЯ АНТРОПОЛОГИЧЕСКАЯ ШКОЛА



ПОЛИВНАЯ КЕРАМИКА СРЕДИЗЕМНОМОРЬЯ И ПРИЧЕРНОМОРЬЯ X—XVIII вв.

Том 2

*Под редакцией
С. Г. Бочарова, В. Франсуа, А. Г. Ситдикова*

Казань — Кишинев

2017

A. KH. KHALIKOV INSTITUTE OF ARCHAEOLOGY
ACADEMY OF SCIENCES OF THE REPUBLIC OF TATARSTAN

HIGH ANTHROPOLOGICAL SCHOOL UNIVERSITY



GLAZED POTTERY OF THE MEDITERRANEAN AND THE BLACK SEA REGION, 10TH–18TH CENTURIES

Volume 2

Edited by
Sergei Bocharov, Véronique François, Ayrat Sitdikov

Kazan — Kishinev

2017

Печатается по решению ученого совета

Института археологии имени А. Х. Халикова
Академии наук Республики Татарстан

Под редакцией

С. Г. Бочарова, В. Франсуа, А. Г. Ситдикова

Научные рецензенты

член-корреспондент РАН, доктор исторических наук Н. Н. Крадин,
заведующий центром политической антропологии
Института истории, археологии и этнографии народов Дальнего Востока
Дальневосточного отделения Российской Академии наук (Владивосток)

доктор хабилитат истории, доцент Н. Д. Руссев,
университет «Высшая антропологическая школа» (Кишинёв)

доктор исторических наук Ю. Б. Цетлин,
ведущий научный сотрудник Института археологии
Российской Академии наук (Москва)

ISBN 978-9975-4269-1-6.

-
- © Институт археологии им. А.Х. Халикова Академии наук Республики Татарстан
© Ответственные редакторы: С. Г. Бочаров, В. Франсуа, А. Г. Ситдинов
© Издательство «Stratum plus» Р.Р., Университет «Высшая антропологическая школа»
© Обложка: Д. А. Топал
Редактор материалов на английском языке: Ю. Д. Тимотина
Технический координатор: Ж. Б. Кроитор
Оригинал-макет: Д. А. Топал, Л. А. Мосионжник, Г. В. Засыпкина
Редактор карт: Л. А. Мосионжник
Корректор: Г. В. Засыпкина

Редакционная коллегия

канд. ист. наук **Бочаров Сергей Геннадиевич**, Институт археологии им. А. Х. Халикова АН РТ. Казань, Россия (сопредседатель редакционной коллегии)
д-р археологии **Франсуа Вероник**, Археологическая лаборатория по изучению Средиземноморья в средние века и Новое время НЦНИ. Экс-ан-Прованс, Франция (сопредседатель редакционной коллегии)
чл.-кор. АН РТ, д-р ист. наук **Ситдилов Айрат Габитович**, Институт археологии им. А. Х. Халикова АН РТ. Казань, Россия (сопредседатель редакционной коллегии)
д-р археологии **Армстронг Памела**, Оксфордский университет. Оксфорд, Великобритания
д-р, проф. **Борисов Борис**, Велико-Тырновский университет свв. Кирилла и Мефодия. Велико-Тырново, Болгария
канд. ист. наук **Волков Игорь Викторович**, Российский научно-исследовательский институт культурного и природного наследия имени Д. С. Лихачёва. Москва, Россия
д-р археологии **Джеличи Сауро**, Университет Ка Фоскари. Венеция, Италия
канд. ист. наук **Коваль Владимир Юрьевич**, Институт археологии РАН. Москва, Россия
канд. ист. наук **Масловский Андрей Николаевич**, Азовский историко-археологический и палеонтологический музей-заповедник. Азов, Россия

DESCRIEREA CIP A CAMEREI NAȚIONALE A CĂRȚII

Поливная керамика Средиземноморья и Причерноморья X—XVIII вв. = Glazed Pottery of the Mediterranean and the Black Sea Region, 10th–18th Centuries / Ин-т археологии им. А. Х. Халикова, Акад. наук Респ. Татарстан, Ун-т высш. антрополог. шк. ; под ред.: С. Г. Бочарова [и др.] ; обл.: Д. А. Топал. – Казань : Б. и. ; Кишинев : Stratum Plus : Университет «Высшая антропологическая школа», 2017 – . – (Серия «Археологические источники Восточной Европы» = «Archeological records of Eastern Europe», ISBN 978-9975-4272-6-5). – ISBN 978-9975-4269-0-9.

Том 2. – 2017. – 845 p. – Tit. paral.: lb. engl., rusă. – Texte : lb. engl., fr., ital. și alte lb. străine. – Rez.: lb. engl., rusă. – Bibliogr. la sfârșitul art. – Referințe bibliogr. în subsol. – ISBN 978-9975-4269-1-6. 1 disc optic (CD-ROM) : sd., col.; în container, 15 × 15 cm.

Cerințe de sistem: Windows 98/2000/XP, 64 Mb hard, Adobe Reader.

902/904(4)=00

П 50

Второй том специализированного продолжающегося сборника научных статей «Поливная керамика Средиземноморья и Причерноморья X—XVIII вв.» посвящён вопросам, связанным с изучением массового археологического материала — поливной керамики обширного региона, включающего страны Средиземноморья, Причерноморья, Восточной Европы, Средней Азии, Дальнего Востока и зону евразийских степей периода зрелого и позднего средневековья. Главная задача продолжающегося издания «Поливная керамика Средиземноморья и Причерноморья X—XVIII вв.» — привлечение внимания медиевистов к вопросам изучения глазурованной посуды, и в частности, введение в научный оборот как можно большего числа не известных ранее археологических комплексов, содержащих поливную керамику, а также результатов, полученных при применении различных методик физико-химического изучения керамических глин и глазурей. В сборнике приняли участие учёные из Азербайджана, Белоруссии, Болгарии, Греции, Испании, Италии, Ливана, России, Румынии, Сербии, США, Турции, Узбекистана, Украины и Франции.

Издание рассчитано на специалистов в области истории, археологии, керамологии, этнографии, музееведения, студентов исторических специальностей и всех тех, кто интересуется средневековой материальной культурой.

Printed by decision of the Academic Council

A. Kh. Khalikov Institute of Archaeology of the Academy of Sciences
of the Republic of Tatarstan

Edited by

Sergei Bocharov, Véronique François, Ayrat Sitdikov

Scientific reviewers

Corresponding Member of the Russian Academy of Sciences,
Doctor of Historical Sciences **Nikolay N. Kradin**
*Institute of History, Archaeology and Ethnography of the Peoples of the Far East
of the Far Eastern Branch of the Russian Academy of Sciences (Vladivostok)*

Doctor Habilitat of History, Docent **Nicolaj D. Russev**
High Anthropological School University (Kishinev)

Doctor of Historical Sciences **Iuryi B. Tsetlin**
*Leading Research Fellow of the Institute of Archaeology
of the Russian Academy of Sciences (Moscow)*

Editorial Board

Candidate of Historical Sciences **Sergei G. Bocharov**. A. Kh. Khalikov Institute of Archaeology,
Tatarstan Academy of Sciences. Kazan, Russian Federation
Doctor of Archaeology **Veronique François**. Medieval and Modern Mediterranean Archaeology
Laboratory, CNRS. Aix-en-Provence, France
Corresponding Member of the Tatarstan Academy of Sciences, Doctor of Historical Sciences **Ayrat G.
Sitdikov**. A. Kh. Khalikov Institute of Archaeology, Tatarstan Academy of Sciences. Kazan,
Russian Federation
Doctor of Archaeology **Pamela Armstrong**. Oxford University. United Kingdom
Doctor, Professor **Boris Borisov**. St. Cyril and Methodius University of Veliko Tarnovo.
Bulgaria
Candidate of Historical Sciences **Igor V. Volkov**. Russian Research Institute for Cultural and
Natural Heritage named after Dmitry Likhachev. Moscow, Russian Federation
Doctor of Archaeology **Sauro Gelichi**. Ca' Foscari University of Venice. Italy
Candidate of Historical Sciences **Vladimir Yu. Koval**. Institute of Archaeology of the Russian
Academy of Sciences. Moscow, Russian Federation
Candidate of Historical Sciences **Andrey N. Maslovsky**. Azov History, Archaeology and
Palaeontology Museum-Reserve. Azov, Russian Federation

СОДЕРЖАНИЕ

| | |
|------------------------|----|
| Введение | 15 |
| Introduction | 17 |

ЗАПАДНОЕ СРЕДИЗЕМНОМОРЬЕ

| | |
|---|----|
| C. La Serra (<i>Vibo Valentia, Italia</i>). Invetriate policrome in circolazione al San Francesco di Cosenza nel Basso Medioevo. Primi dati da nuove scoperte (Calabria, Italia) | 21 |
| J. Coll Conesa (<i>Valencia, Spain</i>). Changing Tastes: from Lustreware to Polychrome Tiles. Exported Pottery from Valencia in Mediterranean Area and around (14 th to 18 th cc.) | 31 |
| V. Verrocchio (<i>Pescara, Italia</i>). La maiolica di Castelli (TE) nell'Adriatico Orientale fra XVI e XVIII secolo. Attuali conoscenze e prospettive di ricerca . | 51 |

ВОСТОЧНОЕ СРЕДИЗЕМНОМОРЬЕ

| | |
|--|-----|
| E. F. Athanassopoulos (<i>Lincoln, NE, USA</i>). Medieval Glazed Pottery: Archaeological Evidence from Rural Greece | 71 |
| A. Ç. Türker (<i>Çanakkale, Turkey</i>). A Byzantine Settlement on the Kalabaklı Valley in the Hellespont: Yağcılar | 91 |
| L. Doğer (<i>İzmir, Turkey</i>), M. E. Armağan (<i>Uşak, Turkey</i>). Byzantine Glazed Pottery Finds from Aigai (Aiolis) Excavations | 107 |
| A. G. Yangaki (<i>Athens, Greece</i>). Immured Vessels in the Church of Panagia Eleousa, Kitharida, Crete | 135 |
| M. Öztaşkın (<i>Pamukkale, Turkey</i>). Byzantine and Turkish Glazed Pottery Finds from Aphrodisias | 165 |
| I. Shaddoud (<i>Aix-en-Provence, France</i>). Vaisselier de santé dans le monde arabe (VIII ^e —XV ^e siècles) : une restitution possible des usages grâce au croisement des sources | 189 |
| V. Bikić (<i>Belgrade, Serbia</i>). Ottoman Glazed Pottery Standardisation: The Belgrade Fortress Evidence for Production Trends | 207 |
| V. François (<i>Aix-en-Provence, France</i>). Circulation des potiers ou des modèles ? Production damascène de vaisselle ottomane « à la manière » d'Iznik | 217 |
| G. Homsy-Gottwalles (<i>Beyrouth, Liban</i>). Beyrouth post-médiévale. Étude de cas : la céramique | 245 |

ЧЕРНОМОРСКИЙ РЕГИОН

| | |
|---|-----|
| П. Георгиев (<i>Шумен, България</i>). Колекция от византийски белоглинени съдове от средата на X век в манастира при с. Равна (североизточна България) | 259 |
| C. Paraschiv-Talmațchi (<i>Constanța, Romania</i>). Early Medieval Glazed Ceramics Discovered in the Fortifications from Hârșova and Oltina (south-east of Romania) | 271 |
| Б. Борисов (<i>Велико-Търново, България</i>). Поливная керамика из средневекового поселения у с. Полски Градец в районе г. Раднево (Южная Болгария) | 287 |
| М. Манолова-Войкова (<i>Варна, България</i>). Импортная византийская сграффито керамика из средневековых поселений в Болгарском Причерноморье | 317 |
| K. Chakarov (<i>Pavlikeni, Bulgaria</i>), D. Rabovyanov (<i>Veliko Tarnovo, Bulgaria</i>). Stone-Paste Ceramics from Tarnovgrad — the Capital of the Second Bulgarian Kingdom | 327 |
| И. А. Козырь (<i>Кропивницкий, Украина</i>), Т. Д. Боровик (<i>Киев, Украина</i>). Поливная керамика Торговицкого археологического комплекса периода Золотой Орды | 335 |
| М. В. Ельников, И. Р. Тихомолова (<i>Запорожье, Украина</i>). Тисненая керамика городища Большие Кучугуры | 353 |
| М. В. Ельников (<i>Запорожье, Украина</i>). Строительная кашинная керамика городища Конские Воды | 363 |
| И. Б. Тесленко (<i>Киев, Украина</i>). Комплекс керамики из раскопок усадьбы золотоордынского периода на территории средневекового городища в Алуште (Крым) | 387 |
| С. Г. Бочаров (<i>Казань, Россия</i>). Поселение Посидима в Юго-Восточном Крыму и его керамический комплекс (рубеж XIII—XIV вв.) | 409 |
| М. В. Дмитриенко (<i>Азов, Россия</i>). Поливные чаши с изображениями кошачьих хищников из раскопок на территории золотоордынского Азака | 447 |
| А. Н. Масловский (<i>Азов, Россия</i>). Восточнокрымский поливной импорт в золотоордынском Азаке. Вопросы хронологии | 455 |
| Н. И. Юдин (<i>Азов, Россия</i>). Кашинные чаши из раскопок в центре золотоордынского Азака | 491 |
| Е. А. Армарчук (<i>Москва, Россия</i>), А. В. Дмитриев (<i>Краснодар, Россия</i>). Поливная посуда XIII—XIV веков из Северо-Восточного Причерноморья | 499 |
| Е. И. Нарожный (<i>Армавир, Россия</i>). О находках поливной керамики XIII—XIV вв. на территории Северного Кавказа | 513 |

| | |
|---|-----|
| С. А. Кравченко (Азов, Россия). Парадная керамика из раскопок Азака | 539 |
| С. А. Беляева, Е. Е. Фиалко (Киев, Украина). Керамика Изника конца XV— XVI вв. из раскопок Нижнего двора Аккерманской крепости | 561 |
| И. Р. Гусач (Азов, Россия). Малоазийская поливная керамика XV— XVIII вв. из раскопок в турецкой крепости Азак | 581 |

ВОСТОЧНАЯ ЕВРОПА

| | |
|--|-----|
| К. А. Лавыш (Минск, Беларусь). Восточная и византийская поливная керамика в средневековых городах Беларуси | 603 |
| С. И. Валиулина (Казань, Россия). Ближневосточная поливная керамика рубежа X—XI и XI вв. в памятниках Среднего Поволжья | 625 |
| Т. М. Достиев (Баку, Азербайджан). Поливная керамика средневекового города Шамкир | 639 |
| К. А. Руденко (Казань, Россия). Средневековая керамика из фондов Национального музея Татарстана (предварительное сообщение) | 675 |
| Л. Ф. Недашковский, М. Б. Шигапов (Казань, Россия). Поливная керамика с золотоордынских селищ округа Укека | 701 |
| Е. М. Пигарёв (Казань, Россия). Поливная керамика Красноярского городища | 713 |
| В. Л. Егоров (Москва, Россия), Е. М. Пигарёв (Казань, Россия). Производство псевдосадаона в столице Золотой Орды — Сарае | 717 |
| В. Ю. Коваль (Москва, Россия). Глазури причерноморских средневековых посудных майолик: химический состав по данным спектрального анализа | 725 |
| В. Ю. Коваль (Москва, Россия). Импортная глазурованная керамика Московского Кремля (по раскопкам 2007 г.) | 739 |

СРЕДНЯЯ АЗИЯ И ДАЛЬНИЙ ВОСТОК

| | |
|---|-----|
| G. Guionova, M. Bouquet (Aix-en-Provence, France). Ishkornaïa : de l'usage de la soude végétale dans les revêtements céramiques (Paykend, oasis de Boukhara, IX ^e —XIX ^e siècles) | 767 |
| Э. Ф. Гюль (Ташкент, Узбекистан). Поливная керамика Узбекистана: этапы развития | 779 |
| О.-Ш. Кдырниязов (Нукус, Узбекистан). Поливная керамика Миздахкана | 795 |
| М.-Ш. Кдырниязов (Нукус, Узбекистан). Кашин Хорезма | 813 |
| Ф. С. Татауров (Омск, Россия). Китайский фарфор с русских памятников Среднего Прииртышья XVII — первой половины XVIII вв. | 835 |
| Список сокращений | 843 |

CONTENTS

| | |
|-------------------------------|-----------|
| Introduction | 17 |
|-------------------------------|-----------|

WESTERN MEDITERRANEAN REGION

| | |
|--|-----------|
| C. La Serra (<i>Vibo Valentia, Italy</i>). Polychrome Glazed Ware from St. Francis in Cosenza during Late Middle Ages. First data from new discoveries (Calabria, Italy) | 21 |
| J. Coll Conesa (<i>Valencia, Spain</i>). Changing Tastes: from Lustreware to Polychrome Tiles. Exported Pottery from Valencia in Mediterranean Area and around (14th to 18th cc.) | 31 |
| V. Verrocchio (<i>Pescara, Italy</i>). Castelli (Italy) Maiolica in the Eastern Adriatic between 16th and 17th Centuries. Current Knowledge and Research Perspectives | 51 |

EASTERN MEDITERRANEAN REGION

| | |
|---|------------|
| E. F. Athanassopoulos (<i>Lincoln, NE, USA</i>). Medieval Glazed Pottery: Archaeological Evidence from Rural Greece | 71 |
| A. Ç. Türker (<i>Çanakkale, Turkey</i>). A Byzantine Settlement on the Kalabaklı Valley in the Hellespont: Yağcılar | 91 |
| L. Doğer (<i>İzmir, Turkey</i>), M. E. Armağan (<i>Uşak, Turkey</i>). Byzantine Glazed Pottery Finds from Aigai (Aiolis) Excavations | 107 |
| A. G. Yangaki (<i>Athens, Greece</i>). Immured Vessels in the Church of Panagia Eleousa, Kitharida, Crete | 135 |
| M. Öztaşkın (<i>Pamukkale, Turkey</i>). Byzantine and Turkish Glazed Pottery Finds from Aphrodisias | 165 |
| I. Shaddoud (<i>Aix-en-Provence, France</i>). Pots for Medical Uses in the Arab World (8th—15th centuries): a possible reconstruction of the uses thanks to the cross disciplinary comparison of sources | 189 |
| V. Bikić (<i>Belgrade, Serbia</i>). Ottoman Glazed Pottery Standardisation: The Belgrade Fortress Evidence for Production Trends | 207 |
| V. François (<i>Aix-en-Provence, France</i>). Circulation of Potters or Models? Damascus Pottery Production in the Style of Iznik Ware | 217 |
| G. Homsy-Gottwalles (<i>Beirut, Lebanon</i>). Post-Medieval Beirut. Case Study: the Pottery | 245 |

BLACK SEA REGION

| | |
|---|-----|
| P. Georgiev (<i>Shumen, Bulgaria</i>). A Collection of White Clay Pottery from the Middle of the 10th Century in the Monastery at the Village of Ravna (North-Eastern Bulgaria) | 259 |
| C. Paraschiv-Talmaçhi (<i>Constanța, Romania</i>). Early Medieval Glazed Ceramics Discovered in the Fortifications from Hârșova and Oltina (south-east of Romania) | 271 |
| B. Borisov (<i>Veliko Tarnovo, Bulgaria</i>). Glazed Wares from the Medieval Settlement near Polski Gradets, Radnevo Region (Southern Bulgaria) | 287 |
| M. Manolova-Vojkova (<i>Varna, Bulgaria</i>). Import of Byzantine Sgraffito Pottery in the Medieval Towns of Bulgarian Black Sea Coast | 317 |
| K. Chakarov (<i>Pavlikeni, Bulgaria</i>), D. Rabovyanov (<i>Veliko Tarnovo, Bulgaria</i>). Stone-Paste Ceramics from Tarnovgrad — the Capital of the Second Bulgarian Kingdom | 327 |
| I.A. Kozyr (<i>Kropivnyts'kyj, Ukraine</i>), T.D. Borovyk (<i>Kiev, Ukraine</i>). Torhovytsia Archaeological Complex Glazed Ceramics of the Golden Horde Period . . . | 335 |
| M. V. Elnikov, I. R. Tihomolova (<i>Zaporozhye, Ukraine</i>). Relief Decoration Ceramics from the Bolshie Kuchugury Hillfort | 353 |
| M. V. Elnikov (<i>Zaporozhye, Ukraine</i>). Architectural Qashan Ceramics from Konskie Vody Hillfort | 363 |
| I. B. Teslenko (<i>Kiev, Ukraine</i>). Pottery Assemblage from the Excavation of a Household of the Golden Horde period on the Territory of the Medieval Settlement in Alushta (Crimea) | 387 |
| S. G. Bocharov (<i>Kazan, Russian Federation</i>). Possidima Settlement in South-Eastern Crimea and Its Pottery Complex (edge 13th — 14th centuries) | 409 |
| M. V. Dmitrienko (<i>Azov, Russian Federation</i>). Glazed Bowls with Images of Feline Predators from the Digs on the Golden Horde City of Azak | 447 |
| A. N. Maslovskiy (<i>Azov, Russian Federation</i>). East Crimean Imported Glazed Ceramics in Azak, a Golden Horde City. Questions of Chronology | 455 |
| N. I. Iudin (<i>Azov, Russian Federation</i>). Qashan Bowls from Excavations in the Centre of the Golden Horde City of Azak | 491 |
| E. A. Armarchuk (<i>Moscow, Russian Federation</i>), A. V. Dmitriev (<i>Krasnodar, Russian Federation</i>). Glazed Ware of the 13th — 14th Centuries from the North-Eastern Black Sea Region | 499 |
| E. I. Narozhny (<i>Armavir, Russian Federation</i>). About the Finds of Glazed Pottery of 13th — 14th Centuries on the Territory of the Northern Caucasus | 513 |
| S. A. Kravchenko (<i>Azov, Russian Federation</i>). Ceremonial Ceramics from the Digs in Azak | 539 |
| S. A. Belyaeva, E. E. Fialko (<i>Kiev, Ukraine</i>). Iznik Pottery of the End of 15th — 16th Centuries from the Excavation of the Lower Yard of the Akkerman Fortress | 561 |

| | |
|--|------------|
| I.R. Gusach (<i>Azov, Russian Federation</i>). Asia Minor Glazed Ceramics of the 15th—18th Century found on the Excavated Turkish Fortress of Azak | 581 |
|--|------------|

EASTERN EUROPE

| | |
|---|------------|
| K.A. Lavysh (<i>Minsk, Belarus</i>). Oriental and Byzantine Glazed Pottery in Medieval Towns on the Territory of Belarus | 603 |
| S.I. Valiulina (<i>Kazan, Russian Federation</i>). Middle Eastern Glazed Ceramics of the Turn of the 10th—11th Centuries and the 11th Century from Middle Volga Region Sites | 625 |
| T.M. Dostiyeu (<i>Baku, Azerbaijan</i>). Glazed Ceramics of Medieval Shamkir City . | 639 |
| K.A. Rudenko (<i>Kazan, Russian Federation</i>). Medieval Ceramics from the National Museum of Tatarstan (preliminary communication) | 675 |
| L.F. Nedashkovsky, M.B. Shigapov (<i>Kazan, Russian Federation</i>). Glazed Pottery from the Golden Horde Settlements of the Ukek Region | 701 |
| E.M. Pigarev (<i>Kazan, Russian Federation</i>). Glazed Pottery of the Krasny Yar Hillfort | 713 |
| V.L. Egorov (<i>Moscow, Russian Federation</i>), E.M. Pigarev (<i>Kazan, Russian Federation</i>). Production of Pseudo-Celadon in Saray, a Golden Horde Capital | 717 |
| V.Yu. Koval (<i>Moscow, Russian Federation</i>). Glazes of Black Sea Region Medieval Tableware Majolica: chemical composition according to spectral analysis | 725 |
| V.Yu. Koval (<i>Moscow, Russian Federation</i>). Imported Glazed Ceramics of the Moscow Kremlin (from 2007 year excavations) | 739 |

CENTRAL ASIA AND FAR EAST

| | |
|---|------------|
| G. Guionova, M. Bouquet (<i>Aix-en-Provence, France</i>). Ishkornaya: the use of vegetal soda plant in ceramic coverings (Paykend, Bukhara oasis, 9th—19th centuries) | 767 |
| E.F. Gyul (<i>Tashkent, Uzbekistan</i>). Glazed Ceramics of Uzbekistan: Stages of Development | 779 |
| O.-Sh. Kdirniazob (<i>Nukus, Uzbekistan</i>). Glazed Ceramics of Mizdakhkan . . | 795 |
| M.-Sh. Kdirniazob (<i>Nukus, Uzbekistan</i>). Qashan Ceramics of Khwarezm . . . | 813 |
| F.S. Tataurov (<i>Omsk, Russian Federation</i>). Chinese Porcelain from Russian Sites of the Middle Irtysh in 17th — First Half of the 18th Centuries. | 835 |
| Abbreviations | 843 |

С. А. Беляева, Е. Е. Фиалко

Svetlana Belyaeva. Doctor of Historical Sciences. Institute of Archaeology, National Academy of Sciences of Ukraine¹.

Беляева Светлана Александровна. Доктор исторических наук. Институт археологии Национальной Академии наук Украины.

E-mail: svitbil@ukr.net

Elena Fialko. Candidate of Historical Sciences. Institute of Archaeology, National Academy of Sciences of Ukraine².

Фиалко Елена Евгеньевна. Кандидат исторических наук. Институт археологии Национальной Академии наук Украины.

E-mail: ofialka@ukr.net

Address: ^{1,2} Geroev Stalingrada Ave., 12, Kiev, 04210, Ukraine

Керамика Изника конца XV — XVI вв. из раскопок Нижнего двора Аккерманской крепости

Keywords: North-Pontic region, Middle Ages, Akkerman fortress, Low Yard, ceramic of Iznik, classification, interpretation

Ключевые слова: Северное Причерноморье, средневековье, Аккерманская крепость, Нижний двор, керамика Изника, классификация, интерпретация

S. A. Belyaeva, E. E. Fialko

Iznik Pottery of the End of 15th — 16th Centuries from the Excavation of the Lower Yard of the Akkerman Fortress

The article deals with painted faience produced in the Turkish centre of artistic ceramics in Iznik and dated by the end of 15th — 16th centuries. This collection comes from the excavations of 1999—2010 in the Lower Yard of Akkerman fortress in Belgorod-Dniestrovsk, Odessa Oblast, Ukraine. Statistical characteristic of the distribution of finds on architectural objects, as well as typological and chronological classification of materials, has been represented. The authors offer a comparative analysis by functional structure and main periods of development revealed in the Iznik artistic ceramics from Akkerman with collections from a number of the Ottoman provinces' sites. They also propose a historical interpretation of possible ways how Iznik pottery could appear in Akkerman.

С. А. Беляева, Е. Е. Фиалко

Керамика Изника конца XV — XVI вв. из раскопок Нижнего двора Аккерманской крепости

В статье рассматриваются расписные полуфаянсы конца XV — XVI в. производства турецкого центра художественной керамики в Изнике. Коллекция сформирована в результате раскопок 1999—2010 гг. Нижнего двора Аккерманской крепости в г. Белгород-Днестровский Одесской области Украины. Представлена статистическая характеристика распределения находок по отдельным архитектурным объектам и в культурном слое участка, а также типологическая и хронологическая классификации материалов. Дается сравнительный анализ аккерманских находок с коллекциями ряда памятников османских провинций по функциональному составу и основным этапам развития художественной керамики Изника. Предложена историческая интерпретация возможных путей поступления в Аккерман керамических изделий Изника.

Художественная керамика Изника является элементом османского культурного горизонта археологических памятников обширного пространства Османской империи. Распространение этой продукции (с учетом её элитного назначения) в определенной мере отражает объективные процессы формирования провинций и их управления на тер-

риториях Европы и Азии, их место и значение в системе государственного устройства. В ходе становления археологии Османской империи, получившей свое развитие только в последние десятилетия XX в., встал вопрос об отображении социально-экономических процессов в материальной культуре, элитном или массовом назначении соответству-

ющих видов артефактов (Baran, Carroll 2000). Для продукции Изника важным показателем в этом плане является функциональное назначение изделий, и прежде всего наличие или отсутствие облицовочной плитки, ее количественные показатели. Такой подход связан с тем, что становление и развитие крупного керамического центра в Изнике отвечало, прежде всего, потребностям монументального зодчества — оформления интерьеров мечетей и дворцов быстро растущих городов Османского государства, и в первую очередь Стамбула. В период наивысшего подъема и расцвета Османской державы, ее быстрого территориального расширения и соответствующего роста богатства ее элиты, немногочисленные керамические мастерские Малой Азии уже не могли обеспечить увеличившийся спрос на изразцы (Миллер 1972: 23). Объективными факторами развития крупного производства керамики, прежде всего строительной, в Изнике являлись: 1) наличие мощной сырьевой базы (высококачественной белой глины); 2) постоянно возрастающий спрос на подобные изделия; 3) относительная близость к столице — главному заказчику и потребителю продукции. В результате в мастерских Изника была разработана технология изготовления керамической продукции из мягкой силикатной формовочной массы белого или розового цвета, покрытой прозрачной бесцветной свинцово-щелочной глазурью.

Отличительной чертой этой области ремесла стало формирование и развитие искусства миниатюрной живописи на керамических изделиях, позволивших перейти к созданию панно и сюжетных произведений, украсивших многочисленные мечети и дворцы. Классическим примером дворцового интерьера является комплекс Топкапи в Стамбуле, воплотивший лучшие традиции и стили художественной керамики Изника. Высочайшее качество изникской керамики демонстрирует состояние изразцов в облицовке интерьеров, сохранивших удивительную свежесть красок по сей день. В памятниках архитектуры Турции ныне известно более 100 тыс. высококачественных изразцов, сохраняющих свой неизменный внешний вид, по крайней мере, с конца XV — XVI вв. (Akar 1988: VIII). Здесь следует отметить, что строительная керамика быстро завоевала господствующее положение в керамическом производстве — по отношению к ней на государственном уровне проводилась политика протекционизма. Посуда, таким образом, рассматривалась как побочный, дополнитель-

ный вид изделий. Тем не менее, она предназначалась для употребления в высших кругах османского общества и носила элитарный характер. Изысканная бытовая посуда получила распространение на огромных территориях Османской державы и за ее пределами, в том числе среди европейской элиты (Carroll 2000: 171). В целом же и строительные изразцы, и посуда составили целостное направление в прикладном искусстве миниатюрной живописи. По мнению известного исследователя художественной керамики Турции Ю. А. Миллера, «именно в ней особенно отчетливо выражены постепенно формировавшиеся декоративно-образный строй и определенные эстетические принципы» (Миллер 1972: 5).

Еще одной важной особенностью изникской керамики является возможность достаточно точной хронологической классификации археологических комплексов. Это обусловлено, с одной стороны, относительно узкими рамками бытования определенного декоративного стиля и встречающимися отметками дат на изделиях. И, с другой стороны, точной датировкой зданий, упомянутых в различных документах, интерьер которых украшали изразцы. Эти реперы успешно используются при публикациях находок изникской керамики в памятниках, зафиксированных в различных районах Османской империи. А это, в свою очередь, позволяет представить сравнительную характеристику комплексов, соотношение в них более ранних и поздних изделий, их типологию, с учетом определенных погрешностей из-за неполноты источника и других объективных и субъективных особенностей каждого конкретного пункта или региона в целом.

В специальном исследовании, посвященном художественной керамике Турции, Ю. Миллер показал распространение изникской керамики по отдельным регионам, дав ее соответствующую характеристику. По наблюдениям автора, распространение турецкой керамики в Египте и Северной Африке было весьма ограниченным и касалось лишь изразцов (Миллер 1972: 129). Что же касается Европы в целом, «основным пунктом ввоза изникских изделий в Италию была Венеция, где оседала значительная доля импорта. Кроме того, турецкие и итальянские купцы завозили посуду в Англию, Голландию, Германию» (Миллер 1972: 148—152). Значительно большее распространение керамики, причем именно посуды, затронуло османские провинции на территории современной Румынии, Болгарии, Венгрии, что отчетливо

засвидетельствовали археологические раскопки (Миллер 1972: 130).

На территории Восточной Европы автор обратил внимание на Крым и Приазовье, входившие в состав Османской империи. Кроме того, Ю. Миллер подробно проанализировал кавказское направление распространения изникской керамики. Несмотря на то, что Кавказ лишь частично находился в зависимости от Османской империи, именно здесь, преимущественно в материалах могильников, были найдены прекрасные образцы прикладного искусства Изника (Миллер 1972: 138—148). Упомянуто и о находках изникской посуды в Москве (Миллер 1972: 152—153). Однако, памятники Северного Причерноморья, такие как Аккерман и Очаков, и менее изученные Килия, Измаил и другие, не были включены в круг исследования восточноевропейских провинций Османской державы.

Что касается формально-типологического и хронологического изучения изникской керамики, предлагаемые исследователями (Otto-Dorn 1941; Кверфельдт 1947; Lane 1957; Гарбузова 1958; Миллер 1972 и др.) и используемые ими принципы типологии и классификации материала позволяют говорить о целесообразности применения подходов А. Лейна (Lane 1957) к керамическим комплексам изникского производства из различных археологических памятников. Так, в качестве положительного примера применения подходов А. Лейна можно привести результаты исследования И. Р. Гусач на типологически близком Аккерманской крепости памятнике — крепости Азов (Гусач 2005: 137—144; 2011: 24, 34, 35). Вместе с тем, необходимо отметить некоторые дополнения и уточнения к разработкам А. Лейна, внесенные в работах других, прежде всего турецких исследователей (Aslanapa 1965; Kuban 1986: 73—76; Akar 1988; Aslanapa, Yetkin, Altun 1989; Atasoy, Raby 1989; Altun 1991: 8—48; Öney 1993: 292—303 и др.). Их разработки практически стали опорной базой для исследования изникской керамики, как в метрополии, так и на территории провинций. Вместе с тем, сравнительное изучение керамических комплексов позволило поставить вопрос о времени и объеме поступления изникской керамики в различные османские крепости, расположенные от западных границ Северного Причерноморья до Приазовья. Следующей составляющей исследований является сравнительный анализ соотношения различных типологических групп на каждом памятнике и по отдельным регионам Северного Причерноморья. Возможен и выход на сравнительные характеристики с па-

мятниками других провинций Османской империи, в том числе в Центральной и Южной Европе.

Обращаясь к исходным позициям типологической и хронологической классификации, отметим, что А. Лейн поделил изникскую керамику на *три группы*. К *первой группе (Изник I)* автор отнес изделия в стиле «Авраам из Кютахьи» и датировал их 1490—1525 гг.; ко *второй группе (Изник II)* — изделия в стиле «Дамаск», датированные 1525—1555 гг.; к *третьей группе (Изник III)* — керамику в стиле «Родос», датированную 1555—1700 гг. (Lane 1957). При этом керамику в стиле «Золотой Рог» А. Лейн включил во вторую группу — «Дамаск», датировав ее 1530 г., хотя по цветовой гамме она была близка первой группе. Позднее ряд исследователей выделяют «Золотой Рог» в отдельную группу, однако датируют ее в целом XVI—XVII в. (Станчева 1960; Sozen 1987 и др.). Со времени классификации А. Лейна накоплен значительный корпус керамических изделий, найденных в точно датированных монументальных постройках и оформленных надписями, как на территории Турции, так и на землях бывших провинций Османской империи, что позволило внести уточнения в классификацию керамики и хронологические построения. Так, первая группа изделий (Изник I) — «Авраам из Кютахьи», названная по надписи на сосуде с точной датой — 1510 г., вошла в более широкую хронологическую группу (1475—1510 гг.). Она получила название по цветовой гамме: «синий и белый», используемой при описании изникской керамики многими исследователями (Akar 1988: VIII; Altun 1991: 11; Öney 1993: 293 и др.). Подвижка в датировке связана с находками посуды в наиболее ранней по облицовке изникскими плитками мечети Чинили (изразцовый) Кёшк в Стамбуле, откуда происходит тарелка с классическими для «голубого и белого» периода декоративными особенностями, в которых прослеживается сильное китайское и среднеазиатское влияние. Тарелка датируется 1480 г. (Öney 1993: 293). Следует отметить, что сине-белая посуда, особенно изображения пиал и бутылей на пирах турецкой знати, широко известна по миниатюрам XV—XVI вв.

В связи с изменениями в цветовой гамме и внесением сначала светлого, а затем ярко-бирюзового цвета, а также отдельных изменений в дизайне, некоторые исследователи выделили еще один период в развитии изникской керамики: «синий-бирюзовый-белый», с датировкой 1500—1520 гг. (Akar 1988: VIII).

Характерно для изделий этого периода появление черной линии, окружающей бирюзовые композиции. Кроме того, рисунок становится крупнее, добавляются растительно-цветочные мотивы, иногда имеют место анималистические мотивы (Akar 1988: VIII).

Что касается *дамасской группы* керамики, она характеризуется добавлением новых цветов в колористическую гамму изделий и полунатуралистической орнаментацией. Изображения становятся крупными и мощными, включают розы, тюльпаны, гвоздики, гранаты, перистые листья и деревья. Среди чисто декоративных элементов — завитки облаков, сильно стилизованные мотивы *батayi* (растительный мотив пальметт, завитков листьев, розеток в дизайне в целом) и *руми* (в высшей степени стилизованный мотив, в основе которого формы животных и птиц). В западном мире эти мотивы известны как «*арабески*». Они происходят из Центральной Азии и использовались как излюбленный орнаментальный стиль по всему исламскому миру. В цветовую гамму этого периода, помимо синего, белого и бирюзового, входят оливково-зеленый, светло-розовый, пурпурный, коричневый и серый цвета. Кроме того, в дамасском периоде характерным был дизайн спирали среди наполовину натуралистических изображений цветов (Akar 1988: VIII). Эти образцы иногда называют тип «Золотой Рог», относившийся, таким образом, к периоду до 1555 года. Именно к дамасскому периоду относится бутылка с точной датировкой 1529 г. (Миллер 1972: 31).

Родосская группа керамики (по А. Лейну) отличалась очень высоким качеством продукции, с использованием поливы и подглазурной росписи по белой глине. Здесь интенсивно используется черный контур изображений, в то же время вводятся яркие медно-зеленый, ультрамариново-голубой и томатно-красный цвета. Дизайн наследует традицию дамасского периода, но в это время появляются новые особые мотивы. Часто используются изображения всех видов анималистических мотивов, фантастических существ, таких как гарпии и драконы, корабли и другие плавательные средства, а также геометрические мотивы (Akar 1988: IX). Вместе с тем, хотя А. Лейн относит к родосскому периоду продукцию, выпускавшуюся до 1700 г., в литературе встречается и другая периодизация. Конец родосского периода относится к 1600 г. Некоторые исследователи склонны считать, что для изникской мануфактуры еще один период работы продолжался с 1600 по 1660 г., когда наряду со старыми традиционными мотивами

появились совершенно новые группы изображений. Это человеческие фигуры, дома и карикатурные животные. Окончательно мануфактура прекратила существование в конце XVIII в. (Akar 1988: IX; Kuban 1986: 76). В современной Турции керамический центр Изника и его мастерские работают по тем же технологиям, что и средневековые мастера, в значительной мере насыщая туристическую отрасль турецкой экономики.

Перечисленные выше разработки в области типологической и хронологической классификации продукции Изника, несомненно, являются добротной методической основой подхода к анализу коллекций керамики, полученных при исследовании османских памятников различных территорий Османской державы. Это позволяет применить их и по отношению к одному из наиболее представительных памятников османского периода в Северном Причерноморье — в Белгороде-Днестровском Одесской области, вошедшем в историю османских провинций Восточной Европы под именем Аккермана, центральное положение в котором принадлежит крепости на берегу Днестровского лимана.

С захватом Аккермана войсками султана Баязида II 5 августа 1484 г. он становится важным форпостом на западном побережье восточноевропейской полосы Причерноморья. Контроль над портом составлял экономическую и политическую необходимость для османской власти (Иналджик 1998: 141). Крепость, в постройку которой было вложено много усилий молдавских господарей, и городская часть Аккермана начали приобретать характерные черты инфраструктуры мусульманского центра, что прослеживается как по письменным, так и по археологическим источникам. Насколько быстро шел процесс создания среды обитания, близкой к центрам метрополии и других провинций Османской империи, в каких сферах бытовой культуры могли присутствовать вещи анатолийского происхождения, могут подсказать артефакты, которые имеют точную датировку производства данного типа изделий. Одним из таких атрибутов является художественная керамика Изника, находки которой зафиксированы в разных частях крепости. Как известно, Аккерманская крепость включала такие части, как Цитадель — внутренний форт или комендантский двор, и внешний пояс каменных укреплений (Шлапак 2001: 46). В него входили: Гарнизонный двор, Гражданский двор и Нижний двор, имеющий также и другое название — Портовый двор, что говорит о его

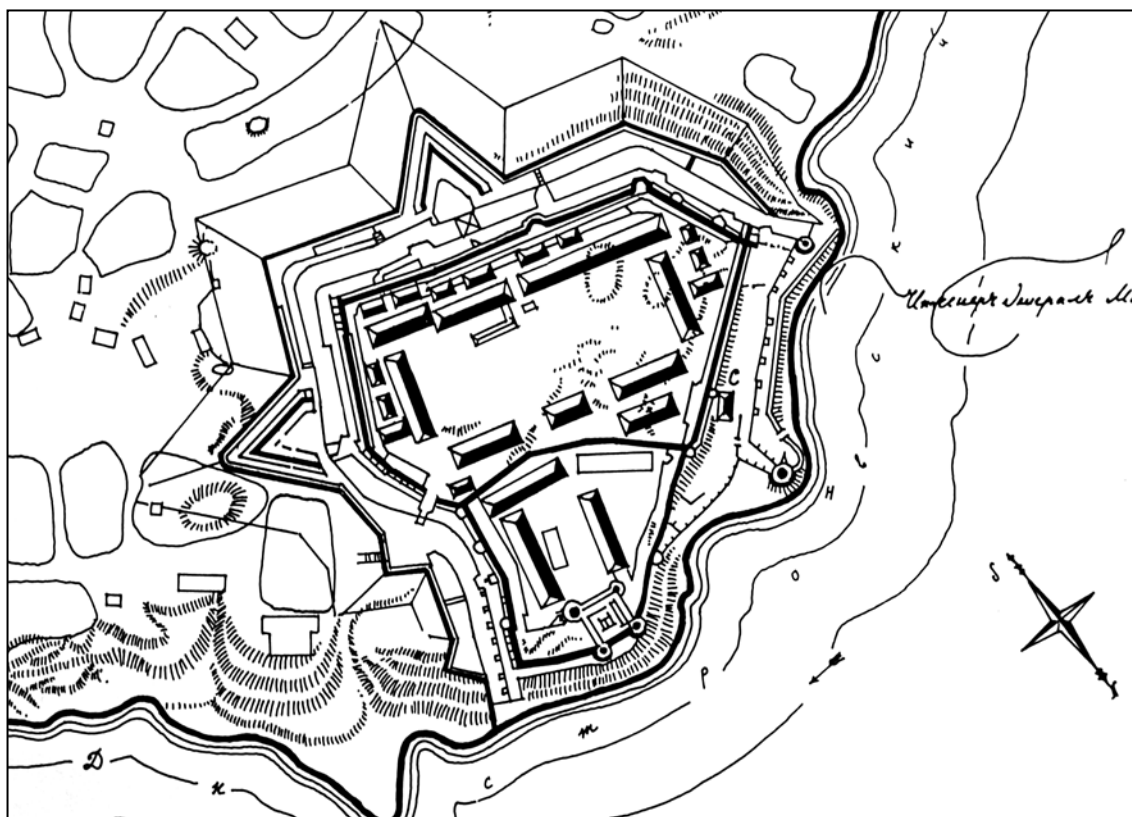


Рис. 1. Аккерманская крепость. Генеральный план 1807 года. (РГВИА 1. Ф. 349. Оп. 3. Т. 3. № 264).

Fig. 1. Akkerman fortress. General plan of 1807. (Russian State Military and Historical Archive 1. Fund 349. Inventory 3. Volume 3, no. 264).

функциональном назначении и засвидетельствовано на картах и планах XVIII в. (рис. 1). Об использовании Нижнего двора вскоре после прихода османов свидетельствует строительство здесь бани, упомянутой в письменных источниках (Челеби 1961: 35—37; Ostapchuk, Biliaieva 2009: 148—149; Беляева, Фиалко 2010: 413—418). Баня была занесена в вакф султана Селима I (время правления 1512—1520 гг.) (Иналджик 1998: 225).

Первые исследования в Нижнем дворе были проведены в 1912 г. Э. Штерном. Им были заложены две траншеи между водяными воротами и берегом лимана. Первая траншея была заложена направо от Водяных ворот на расстоянии около 20 саженей (42,6 м) «от разрушенной большой турецкой печи» (Штерн 1913: 94). Вероятно, речь идет о печи (кюльхане) для подогрева воды турецкой бани, нижняя часть которой была открыта нами в процессе раскопок 2002 года, а местоположение соответствует описаниям Э. Штерна. Описывая материал траншеи, исследователь упоминает о находках мелких осколков «прекрасной персидской посуды (голубой рисунок по белому фону)» (Штерн 1913: 95). Там же были найдены и турецкие монеты XVI века.

Возможно, речь идет о бело-голубой посуде раннего периода изникской керамики, относящейся к концу XV — началу XVI вв., когда была построена и начала функционировать баня.

Культурный слой турецкого периода в Нижнем дворе был зафиксирован и во время полевых работ 1969—1973 гг. экспедиции Института археологии АН Украины под руководством С.Д. Крыжицкого (1969—1971 гг.) и И.Б. Клеймана (1972—1973 гг.), но целевые раскопки объектов османского периода не проводились (Крыжицкий, Клейман 1979: 19—54).

Целенаправленные исследования памятников Нижнего двора начались в 1999 г. Международной Южной Средневековой экспедицией Института археологии Национальной Академии наук Украины под руководством С.А. Беляевой, на основе ряда международных проектов: Турецкой исторической ассоциации (1999—2002 гг.), Турецкого управления сотрудничества и развития (2004—2006 гг.), Фонда Макса Ван Берчема (2005—2009 гг.) и Британского института в Анкаре Британской Академии наук (2006—2010 гг.). Основными объектами ис-



Рис. 2. Турецкая баня на территории Нижнего двора Аккерманской крепости.

Fig. 2. Turkish bathhouse on the territory of the Low Yard of the Akkerman fortress.



Рис. 3. Барбакан на территории Нижнего двора Аккерманской крепости.

Fig. 3. Barbican on the territory of the Low Yard of the Akkerman fortress.

* Рис. 2—19 — снимки из материалов экспедиции Института археологии НАНУ (1999—2010) под руководством С. А. Беляевой и при участии Е. Е. Фиалко. Рис. 20—24 — фотографии из экспозиции Белгород-Днестровского краеведческого музея (автор Е. Е. Фиалко).

следований были: остатки постройки, которая изначально представляла турецкую баню (рис. 2), и барбакан (рис. 3), встроенный в стену нижней оборонительной линии вдоль Днестровского лимана. Раскопки турецкой бани продолжались в 1999—2005 гг., и частично были продолжены в 2006 г. с целью уточнения некоторых архитектурных деталей и проведения консервационных мероприятий. Исследования барбакана проводились в 2004—2007 гг.

Результаты исследований были представлены в ежегодных информационных сообщениях, статьях и монографиях. Наряду с другими категориями материальной культуры, были рассмотрены отдельные группы многотысячной коллекции керамики, в том числе и изникской, что положило начало специального изучения этих находок (Біляєва, Фіалко 2008: 364—370).

Следует отметить, что к настоящему времени полное представление о керамическом комплексе, и тем более о количественной и качественной характеристике изникской группы по Аккерманской крепости отсутствует. Это связано с тем, что полевые исследования крепости продолжаются. Материалы раскопок, и в частности, изникские, еще не введены в научный оборот. Первый обзор изникских собраний из коллекций Одесского и Белгород-Днестровского музеев относится к началу 80-х гг. XX в. Речь идет о публикации Е. А. Столярик, в которой проанализированы изникские материалы из Белгород-Днестровского в количестве 105 единиц (Столярик 1982: 173—183). В данном контексте эта публикация очень важна, так как автор обращает внимание на типологические особенности материала и представляет их хронологическую характеристику. Автор отмечает, что в собрании насчитывается 60 фрагментов первой половины XVI в. и 45 фрагментов второй половины XVI в. (Столярик 1982: 175). Таким образом, керамика первой половины XVI столетия преобладает. Большая часть этой керамики происходит из раскопок румынских археологов 20—30-х годов XX века, однако полевая документация не сохранилась (Столярик 1972: 176). Начиная с 1963 г., в результате исследования Аккерманской крепости экспедициями Одесского археологического музея и Института археологии НАН Украины, коллекция пополняется паспортизированными материалами.

Оценка полного комплекса керамики Изника в Аккермане пока не проведена ввиду того, что материалы пока не введены полностью в научный оборот. Поэтому

остаётся неясным их объём и характеристика как по крепости в целом, так и по ее отдельным частям: Цитадели, Гарнизонному и Гражданскому дворам, то есть, по основным структурным подразделениям крепости. Наши исследования затрагивают лишь центральную часть Нижнего двора. Сложность состоит и в том, что в ходе раскопок других частей крепости и античной Тире на территорию Нижнего двора складировались отвалы раскопок, в которых могли быть и фрагменты керамики. Вместе с тем, при общих подсчетах численности фрагментов изникской керамики, мы учитывали все находки, так как они в целом относятся к одному и тому же памятнику — Аккерманской крепости. В некоторой степени они отражают общие тенденции поступления и использования керамического материала, долю керамики относительно изделий других центров производства XV—XVI вв., соотношение ранних образцов и посуды XVII—XVIII вв. в целом. С учетом серии находок 2008—2010 гг., когда основные исследования проводились на участках оборонительных стен, вала и рва, в ходе наших работ на территории Нижнего двора зафиксировано более 500 фрагментов керамики Изника, что составляет 3,4% всего керамического комплекса.

Вместе с тем, участок наших исследований представляет исключительный интерес для изучения материальной культуры раннего периода Османского правления в силу ряда объективных обстоятельств. Прежде всего, уже в самом начале организации управления, при создании условий для пребывания гарнизона, османам пришлось столкнуться с отсутствием бани, что невозможно представить в условиях отправления мусульманских обрядов, необходимости омовения перед каждым намазом и т.д. Во-вторых, была необходима мечеть, без которой было невозможно проведение намазов. Поэтому первыми объектами строительства в крепости становятся Большая мечеть в Гражданском дворе и баня возле Водяных ворот, которые обеспечивали проход во внутреннюю часть крепости, к мечети, в Нижнем дворе. Баня была занесена в вакф Селима I, следовательно, ко времени его правления она уже была построена и функционировала. На полу бани, относящемуся к периоду ее постройки, в процессе раскопок найдены три бронзовые монеты Баязида II 1484—1512 гг. (Beljaeva, Dergaciova 2009: 21—22). К этому же периоду относится и постройка Большой мечети.

Как известно, баня была местом не только омовения, но и отдыха, что хорошо представ-

лено в книжной миниатюре. На некоторых рисунках, наряду с банными принадлежностями, отмечена и посуда. Поэтому для характеристики начального этапа поступления изникской керамики в Аккерман важно наличие ее фрагментов на оригинальном полу бани первого периода ее функционирования. Вместе с тем, необходимо учитывать неоднократные ремонты бани, замену пола, а затем и переориентацию ее назначения, повлекшие значительные строительные работы, нарушившие стратиграфию культурного слоя. Типология, орнамент и цветовая гамма дают возможность сопоставить наши находки с классическими образцами каждой фазы развития изникской керамики.

Как известно, в состав выпускавшейся в Изнике продукции входили разные формы керамической посуды: блюда, тарелки, миски, миски-чаши, кувшины, вазы, фляги, подсвечники, пеналы (калемданы), а также крышки кувшинов. Анализ коллекции изникской керамики из Нижнего двора Аккерманской крепости свидетельствует, что, за исключением пеналов, здесь представлены все формы посуды, хотя с разным количественным соотношением видов изделий. Отметим, что из вышеуказанного общего количества фрагментов для подсчетов соотношения видов отобраны только те фрагменты, которые могут быть соотношены с определенными видами посуды. В связи с тем, что речь идет о фрагментах, а не о целых формах изделий, нам представляется более целесообразным проследить следующие основные тенденции коллекции:

- 1) процентное соотношение различных видов посуды;
- 2) соотношение по группам и отдельным хронологическим периодам;
- 3) соотношение по видам посуды в каждой из типологических групп;
- 4) соотношение коллекции Нижнего двора с приведенными в публикации Е. А. Столярик данными по крепости в целом.

Результаты исследования возможно использовать в типологической и хронологической корреляции изникской керамики Аккермана, и в первую очередь Нижнего двора, с некоторыми комплексами коллекций восточноевропейских провинций и других европейских территорий Османской державы.

1. Соотношение различных видов посуды в коллекции выглядит следующим образом. В связи с тем, что не всегда можно точно определить, какие фрагменты относятся к одному экземпляру, исходя из численности фрагментов с более четкими формальными

признаками, представляется возможным отметить общую тенденцию в соотношении видов изникского полуфаянса в коллекции Нижнего двора. Для статистической обработки было отобрано 260 фрагментов, которые позволяют с определенной степенью уверенности говорить о формальной принадлежности керамики и иногда включают несколько фрагментов от одного изделия.

Самую многочисленную группу составляют фрагменты тарелок и блюд — 69% находок. Следующими по численности идут фрагменты кувшинов, включая ручки — до 12,7%, а вместе с крышками от кувшинов (5%) — до 17,7% находок; миски и пиалы — 7%; кружки вместе с фрагментами ручек от кружек — до 5%; чашки — 0,9% и фрагмент подсвечника (бутыли?) — 0,4%.

2. По группам, представляющим периоды выпуска данной продукции и стиль росписи, коллекция распределяется следующим образом.

Среди материалов четко выделяется *группа Изник I («Авраам из Кютахы»)*. В свою очередь, она подразделяется на следующие подгруппы (этапы) по цветовой гамме и стилю росписи:

1.1. Группа материалов (47 ед.), относящаяся к «сине-белому» периоду (1475—1510 гг.), составляет более 18% выборки. К ней относятся фрагменты мисок-пиал (рис. 4: 1), кувшинов (рис. 4: 3), крышки кувшинов (рис. 4: 2), тарелки (рис. 4: 4). Наибольшее количество в керамике сине-белого периода Нижнего двора составляют кувшины и крышки — до 60% группы, а фрагменты мисок и тарелок составляют по 21% соответственно из общей численности керамики этой группы. Статистический анализ всей выборки свидетельствует, что среди мисок-пиал более половины экземпляров относятся к этому периоду, почти все крышки выполнены в сине-белом варианте росписи. Толщина стенок мисок-пиал в среднем составляет 0,3—0,5 см, диаметр до 20 см. По некоторым фрагментам и почти целым формам можно установить диаметр крышек кувшинов. Он колеблется в пределах 9,0—10,0 см. При этом тарелки сине-белой группы материалов занимают более скромное место — до 5,5% выборки. Вся посуда имеет кольцевой поддон, что сохраняется и в дальнейшем во все периоды развития изникской керамики.

Что касается хронологии материалов группы «синий и белый» из Нижнего двора, близкие аналогии декора дают возможность говорить о возможном появлении посуды сразу же после завоевания Аккермана



Рис. 4. Фрагменты керамики сине-белого периода: 1 — миска; 2 — крышка; 3 — кувшин; 4 — тарелка.

Fig. 4. Fragments of ceramic of blue-and-white period: 1 — bowl; 2 — lid; 3 — jug; 4 — plate.

османами — в конце XV — начале XVI в. К числу наиболее ранних находок относятся фрагменты кувшина (рис. 4: 3), роспись которого выполнена в технике резерва. Близкие аналогии дизайна дают точно датированный кувшин 1510 г. из коллекции Гудмен в Британском музее (Öney 1993: 292). К первому этапу сине-белого периода относятся и фрагменты миски-пиалы с китайскими мотивами, характерными в раннем периоде Изника (рис. 4: 1).

1.2. Параллельно с группой «синий-белый» бытует керамика второго этапа Изник I — «синий-бирюзовый-белый», когда в декоре появляется бирюзовый цвет, обогащая колористику группы. В представленной коллекции (29 ед., или 11,1%) основными формами являются кувшины (около 40% выборки) (рис. 5: 1). Остальные формы представлены единичными экземплярами (рис. 5: 2). Вместе с тем, обращает на себя внимание анималистическое изображение зайца (?) (рис. 5: 3). К первой половине XVI в. принадлежат изделия, выполненные в сине-белой цветовой гамме (рис. 5: 4—6), в технике резерва, которые имеют полные аналогии среди четко датированных изделий Изника I. Это фрагменты мисок, кувшинов 1530—1535 гг., имеющих в различных коллекциях (рис. 6—8) (Kovacs 2005: 81). Тарелки представляют около 45% выборки.

1.3. Следующий этап Изника I представлен фрагментами тарелок и кувшинов со спиральными мотивами, так называемым стилем «Золотой Рог» (15 ед.), большинство из которых (12 ед.) — фрагменты тарелок, и три фрагмента кувшинов (рис. 9; 10).

В целом, группа Изник I насчитывает 88 ед. изделий, что составляет около 34% коллекции. Кроме того, 28 мелких фрагментов также можно отнести к группе Изник I, но так как соотнесение их с определенными формами по большей части проблематично, они могут рассматриваться только как дополнительное свидетельство достаточного присутствия ранних материалов Изника в пределах небольшого промежутка времени: конца XV — первых десятилетий XVI века. В таком случае общее соотношение в выборке первой группы составляет более 40%.

Группа **Изник II**, или **дамасская группа** включает 56 ед., что составляет 21,6% выборки. Основную ее часть составляют фрагменты тарелок (до 85%), есть также обломки мисок, кувшинов, чашки и фрагмент, который принадлежал верхней части бутылки с длинной шейкой (рис. 11). Для росписи этой части коллекции характерны сиреневые, зеленые, бежево-коричневые тона, мотивы листьев и граната (рис. 12), встречено также изображение полуфантастического животного, скорее всего, морского, возможно, кита

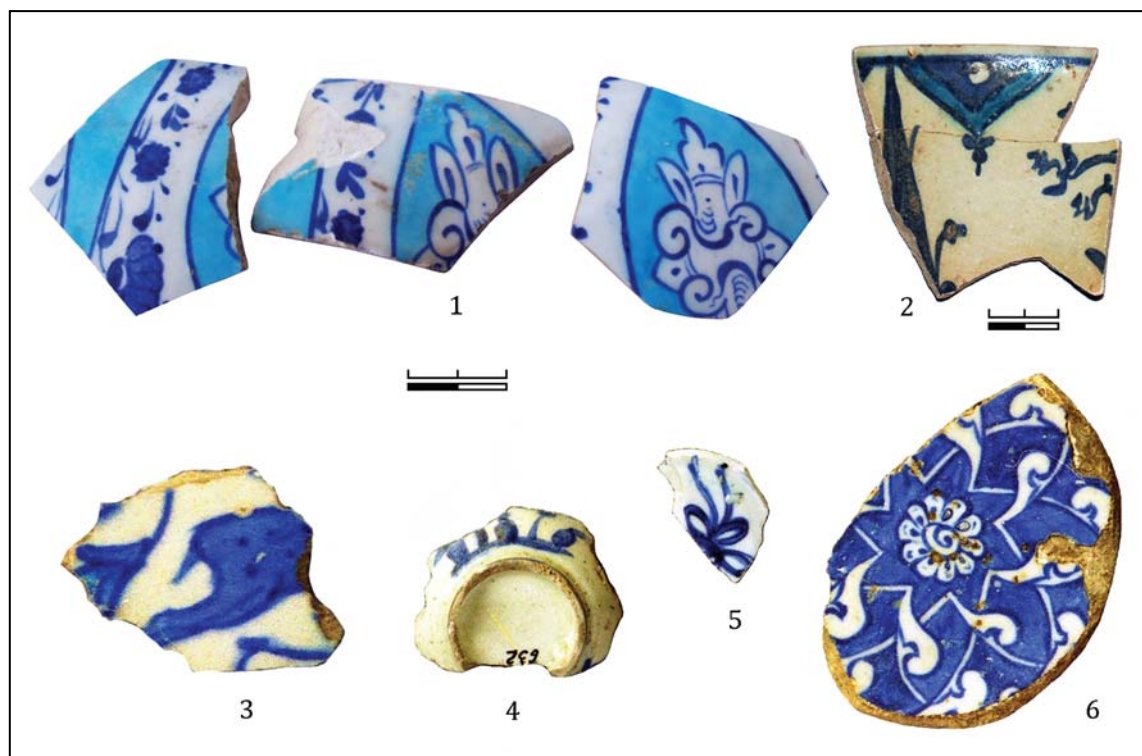


Рис. 5. Фрагменты керамики сине-бирюзово-белого периода: 1 — кувшин; 2, 4, 6 — миски; 3 — кружка (?) с анималистическим изображением; 5 — фрагмент сосуда неопределённого типа.

Fig. 5. Fragments of blue-turquoise-white period: 1 — jug; 2, 4, 6 — bowls; 3 — cup (?) with an animal image; 5 — fragment of the vessel of unknown type.

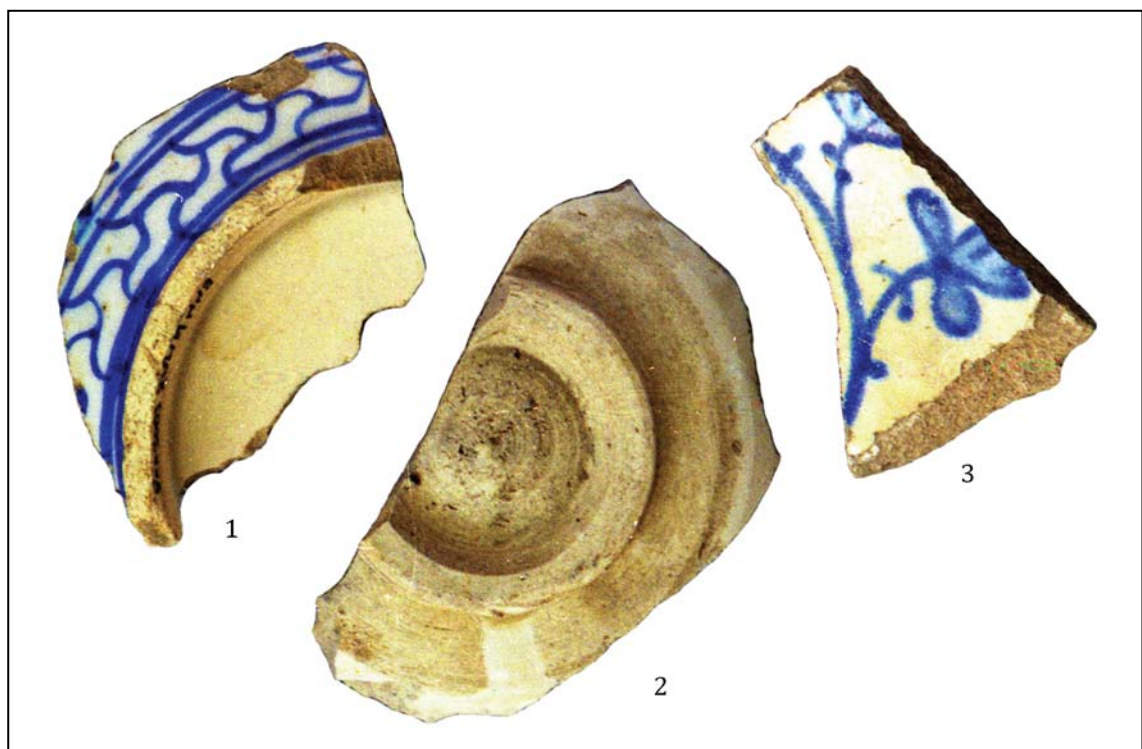


Рис. 6. Фрагменты керамики первой половины XVI в.

Fig. 6. Fragments of ceramics of the first half of the 16th century.



Рис. 7. Фрагменты керамики первой половины XVI в.

Fig. 7. Fragments of ceramics of the first half of the 16th century.



Рис. 8. Фрагменты керамики первой половины XVI в.

Fig. 8. Fragments of ceramics of the first half of the 16th century.

или акулы (рис. 13). Края тарелок заполнены волютами, выполненными черными линиями на белом фоне. Следует отметить также, что зеркала тарелок часто отличаются светло-зелеными тонами.

Аналогии тарелкам нашей коллекции, в том числе с изображением граната, представ-

ляют экземпляры дамаской группы из собрания Британского музея, один из которых датируется 1545 г. (Öney 1993: 295), а второй — 1550—1560 гг. (Aslanapa 1989: 7). Вероятно, к этому же периоду (первой половине XVI в.) относится и крышка из раскопок в Нижнем дворе Аккерманской крепости, расписанная



Рис. 9. Фрагменты керамики подгруппы «Золотой Рог» и бело-синей группы.

Fig. 9. Fragments of ceramics of "Golden Horn" subgroup and blue and white group.

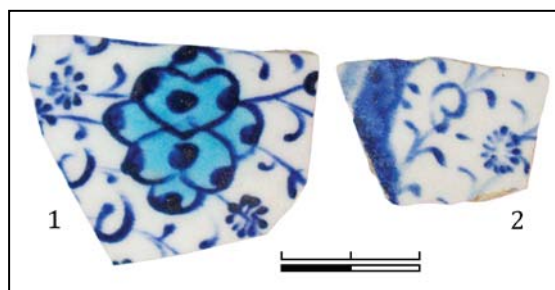


Рис. 10. Фрагменты керамики подгруппы «Золотой Рог».

Fig. 10. Fragments of ceramic of "Golden Horn" subgroup.

синими тюльпанами на белом фоне (рис. 14), так как появление тюльпанов в турецком дизайне относится именно к периоду Дамаска (Акаг 1988: VIII).

Группа керамики стиля «Родос» в нашей коллекции представлена 68 единицами изделий, форма которых четко определена, и 30 фрагментами, которые по росписи четко относятся к родосскому периоду и, скорее всего, соотносятся с тарелками. Таким образом, на долю родосской керамики приходится около 38% всей выборки. Что касается видов керамики в родосской группе коллекции, 70% ее составляют тарелки, есть миски, кувшины, кружки и один фрагмент крышки. Толщина стенок тарелок составляет 0,4—0,9 см. Диаметр тарелок в среднем колеблется от 26 до 33 см, но встречаются и меньшие экземпляры диаметром 18—20 см. Роспись тарелок отражает классический стиль Родосской керамики с пышным флористическим набором и яркими



Рис. 11. Фрагмент бутылки с длинной шейкой.

Fig. 11. Fragment of long-necked bottle.

красками, крупными стилизованными цветами, ярко представлены зеленый и красный цвета в соцветиях гвоздик, тюльпанов, зеленых зубчатых листьях на белом фоне зеркала тарелок (рис. 15). Кроме того, характерными являются мотивы рыбьей чешуи, иногда в сочетании с изображениями тюльпанов и других цветов. Борта тарелок расписаны волютами и гирляндами цветов и листьев (рис. 16).

Следует также отметить находки прямоугольных ручек кружек, которые, судя по орнаментации, могут принадлежать кружкам,

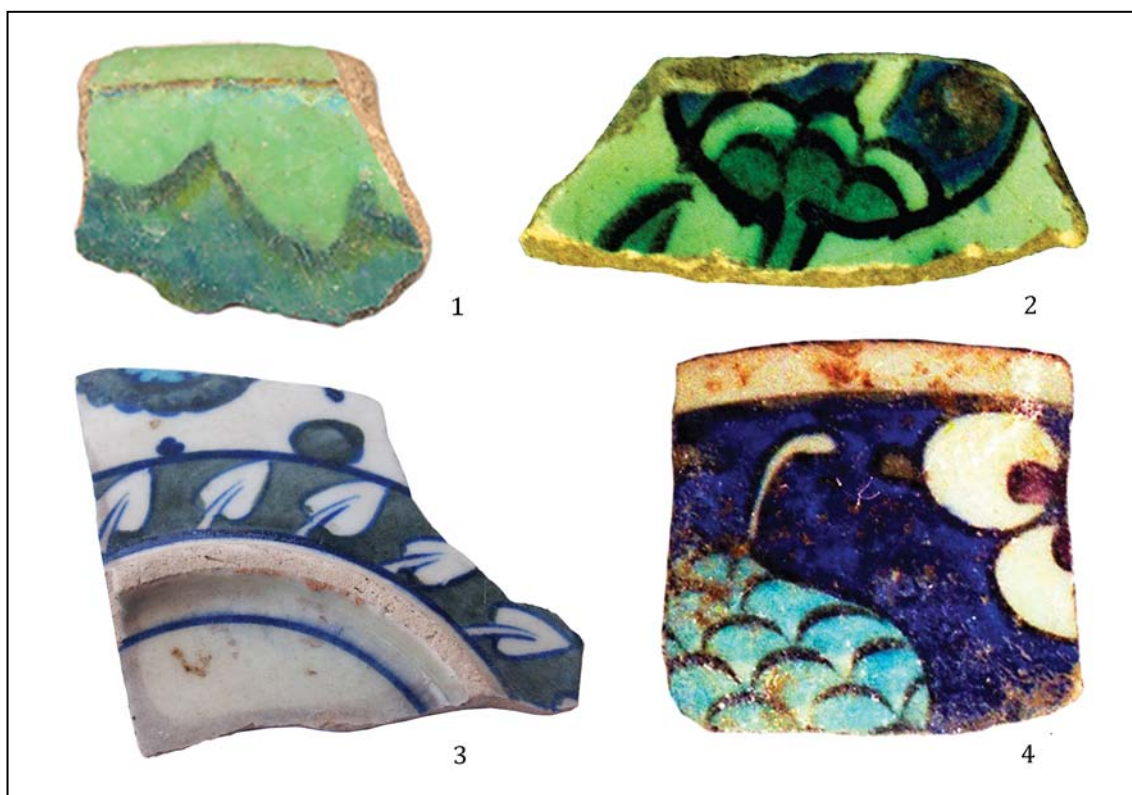


Рис. 12. Фрагменты сосудов: 1, 2 — венчик и стенка тарелок; 3 — дно сосуда; 4 — венчик сосуда с изображением граната.

Fig. 12. Fragments of vessels: 1, 2 — rim and wall of a plate; 3 — bottom of a vessel; 4 — rim of a vessel with the image of pomegranate.

как первой, так и второй половины XVI в. Аналогии им известны в собраниях посуды турецких музеев, например, в Садберк Ханым Музее в Стамбуле (Altun 1991: 34). Кружка с прямоугольной ручкой есть в экспозиции Белгород-Днестровского музея (Столярик 1972: 179, рис. 2: 4; Беляева 2012: 295, рис. 109). Декор этих ручек позволяет уточнить хронологическую позицию сосудов, частями которых они являются (рис. 17: 4, 5, 9; 18). Ручки кувшинов, округлые в сечении, плавных изогнутых форм, с сине-белой орнаментацией характерны для разных хронологических групп (рис. 17: 1, 2, 6, 7) и также находят аналогии в музейных собраниях Турции и других стран.

Следует также отметить и изображения парусников, выполненные и в сине-белом, и в зелено-красном вариантах (рис. 19).

В коллекцию керамики из раскопок Нижнего двора входят и поздние образцы — конца XVI—XVII вв., периода упадка Изникского центра производства. Они представлены фрагментами тарелок, кувшинов, крышек. Часто фон такого изделия светлоресничного или оранжевого тона. Таким об-



Рис. 13. Изображение морского животного на тарелке.

Fig. 13. Image of a sea animal on a plate.

разом, оформленная посуда известна и по находкам в других османских памятниках.

В целом, для коллекции Нижнего двора Аккерманской крепости характерно более широкое представительство керамики первой половины XVI в., которая составляет более 60% выборки. Как известно из Аккерманского таможенного реестра 1505 г., в Аккерман поставлялась и глиняная посуда, прежде всего, миски и чашки, что не исключает и по-



Рис. 14. Крышка сосуда с росписью тюльпанами.

Fig. 14. Lid of a vessel painted with tulips.

ставки посуды из Изника (Bulunur 2007: 569—570). Подобная тенденция отмечалась и Е. А. Столярик для изникской керамики по находкам из разных частей Аккерманской крепости (Столярик 1972: 180). Следует подчеркнуть, что в собрании, опубликованном Е. А. Столярик и непосредственно в экспозиции Белгород-Днестровского музея представлено намного больше целых или незначительно поврежденных изделий, чем в коллекции Нижнего двора (рис. 20—24). Это связано с обстоятельствами формирования коллекции

Изника в этой части крепости, о которых мы упоминали выше. С другой стороны, это единая коллекция памятника, и ее характерной чертой является наличие значительного числа фрагментов сосудов определенных форм, схожих по стилю росписи.

Археологические раскопки османских памятников Европы и бывших провинций империи, проводившиеся в последние десятилетия, существенно обогатили фонд находок изникской керамики. Это позволило уловить особенности распространения керамики в каждом регионе и микрорегионе, открыть целые области изникского импорта, неизвестные ранее. Примером этого могут служить подобные находки на территории Украины. Так, образцы изникской посуды были найдены в Киеве на территории Михайловского Златоверхого монастыря и других монастырских построек вблизи Печерской лавры (Чміль 2005: 60, рис. 2), где она была в употреблении представителей высших слоев духовенства. Вместе с тем, эта керамика представлена лишь единичными находками в массе украинской посуды Среднего Поднепровья.

Что касается причерноморских памятников, многочисленность находок изникской посуды позволяет подойти к характеристике их собраний. Сравнительный анализ материалов Нижнего двора Аккерманской крепости с коллекцией Очакова, центра Очаковского



Рис. 15. Керамика родосского периода с флористическим и фаунистическим орнаментом.

Fig. 15. Ceramic of "Rhodes" period with floristic and animalistic decoration.



Рис. 16. Борты тарелок: 1, 2 — с волютами; 3, 4 — с флористическим орнаментом.

Fig. 16. Edges of plates: 1, 2 — with volutes; 3, 4 — with floristic decoration.

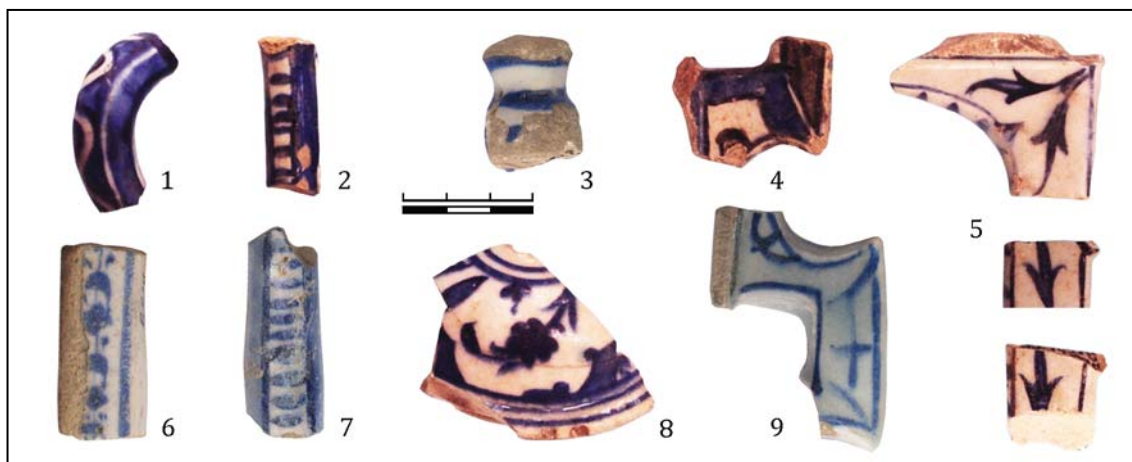


Рис. 17. Ручки сосудов: 1, 2, 6, 7 — кувшинов; 4, 5, 9 — кружек; 3, 8 — фрагменты крышек.

Fig. 17. Handles of vessels: 1, 2, 6, 7 — jugs; 4, 5, 9 — cups; 3, 8 — fragments of lids.

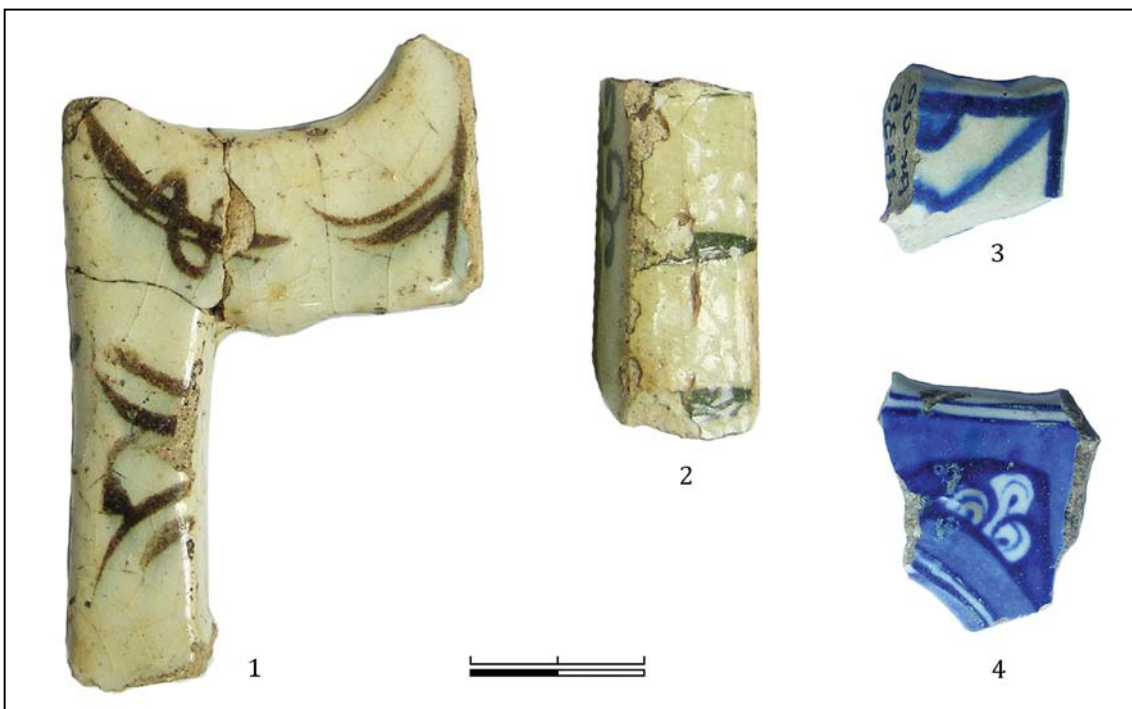


Рис. 18. Ручки кружек фрагментированные.

Fig. 18. Handles of cups in fragments.

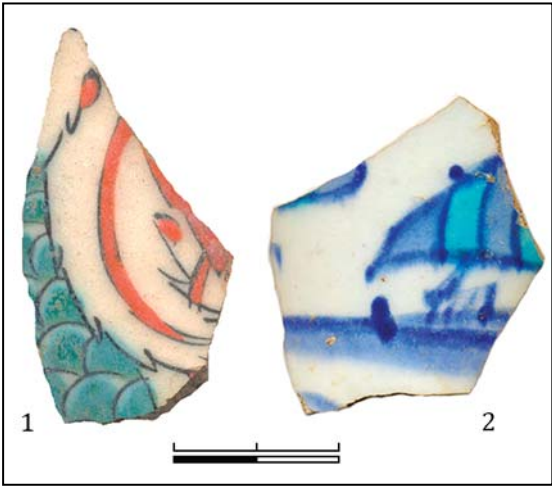


Рис. 19. Фрагменты сосудов с изображениями парусников.

Fig. 19. Fragments of vessels with image of sailing ships.

еялета, присоединенного к Османской империи в начале XVI в., значение которого существенно возросло в начале XVII в., позволяет говорить о наличии всех групп материалов Изника на территории крепости Ози и городских кварталов города. Вместе с тем, выводы о преобладании той или иной группы посуды Изника в Очакове еще не представляются возможными ввиду отсутствия полной публикации материалов.

Раскопки многочисленных памятников Крыма, проводившиеся в последние десятилетия, многократно дополнили источниковую базу, в том числе и материалами Изника конца XV—XVI вв. Предварительный анализ керамического материала из Крымского региона, как и Северного Причерноморья в целом, заслуживает, на наш взгляд, отдельного исследования.

Что касается Приазовья, по результатам исследования И. Р. Гусач, во времена существования крепости Азак (1475—1774 гг.) изникская керамика использовалась там в быту довольно широко (Гусач 2005: 137—144; 2011: 24, 34, 35). Как отмечает автор, «Судя по находкам археологов, в Азовскую крепость по торговым путям в турецкий период доставлялась полуфаянсовая посуда со всеми встречавшимися тогда видами росписи изникских мастеров: в конце XV — 1-й половине XVI вв. — с росписью в стиле “Авраам из Кютахьи” или “Синее и белое”; в XVI—XVII вв. — с росписью в стиле “Золотой Рог”, “Дамаск” и “Родос”». Изучение коллекции Азова показало, что «самой популярной в турецкой крепости Азов была четвертая группа изникских полуфаянсов с роспи-



Рис. 20. Фрагментированный кувшин из раскопок Аккерманской крепости. Экспозиция Белгород-Днестровского краеведческого музея.

Fig. 20. A jug in fragments from the excavation of the Akkerman fortress. Exhibition of the Belgorod-Dnestrovsk Museum.

сю в стиле “Родос” (более 70 % от общего числа найденных фрагментов изникских полуфаянсов). На втором месте — керамика первой группы с росписью в стиле “Авраам из Кютахьи” или “Синее и белое” (около 20 %). Незначительное количество фрагментов изникских полуфаянсов принадлежит к третьей группе с росписью в стиле “Дамаск” (около 3 %). Единичны находки керамики второй группы с росписью в стиле “Золотой Рог” (0,7 %).

Сравнительный анализ аккерманского и азовского (азакского) комплексов показывает: несмотря на то, что и в Азове, и в Аккермане представлены все группы керамики Изника, их соотношение заметно отличается. В аккерманской коллекции большую численность имеет группа керамики первой половины XVI века, особенно «Авраам из Кютахьи». По процентному соотношению различных групп Изника на вышеуказанных памятниках наблюдается следующая картина:

| № п/п | Группы керамики Изника | Памятники | |
|-------|------------------------|-----------|------|
| | | Аkkerман | Азак |
| 1 | «Синее и белое» | 34% | 20% |
| 2 | «Дамаск» | 21,6% | 3% |
| 3 | «Золотой Рог» | около 6% | 0,7% |
| 4 | «Родос» | 38% | 70% |



Рис. 21. Крышка сосуда из раскопок Аккерманской крепости. Экспозиция Белгород-Днестровского краеведческого музея.

Fig. 21. Lid of a vessel from the excavation of the Akkerman fortress. Exhibition of the Belgorod-Dnestrovsk Museum.



Рис. 22. Тарелка из раскопок Аккерманской крепости. Экспозиция Белгород-Днестровского краеведческого музея.

Fig. 22. A plate from the excavation of the Akkerman fortress. Exhibition of the Belgorod-Dnestrovsk Museum.



Рис. 23. Фрагментированная тарелка из раскопок Аккерманской крепости. Экспозиция Белгород-Днестровского краеведческого музея.

Fig. 23. A plate in fragments from the excavation of the Akkerman fortress. Exhibition of the Belgorod-Dnestrovsk Museum.



Рис. 24. Кружка с изображением зайцев из раскопок Аккерманской крепости. Экспозиция Белгород-Днестровского краеведческого музея.

Fig. 24. A cup with images of hares from the excavation of the Akkerman fortress. Exhibition of the Belgorod-Dnestrovsk Museum.

Огромная информативная база накоплена по памятникам османского времени Румынии, Болгарии, Венгрии, которые также достаточно интенсивно исследуются в последние десятилетия. Это нашло свое отражение в публикациях, материалах конференций, выставках. Весьма важно, что эти материалы опираются как на конкретные даты исследуемых памятников, так и на общепринятую типологически-хронологическую классификацию. Это дает дополнительные возмож-

ности для составления шкалы точных датировок для материалов Аккермана. Вместе с тем, сравнительная характеристика пока-

зывает и определенные отличия памятников Причерноморья и Приазовья, в частности, Аккерманской крепости, от памятников других территорий. Так, например, в материалах столицы средневековой Венгрии — Буды, завоеванной османами в 1541 г., присутствуют находки изникской керамики следующих групп: «Золотой Рог», «Дамаск» и «Родос», близкие нашим находкам (Kovacs 2005: 69). В Эстергоме найдены фрагменты тарелок, датируемых 1530—1560 гг., которые относятся к периоду «синий-бирюзовый-белый» и «Дамаск» (Kovacs 2005: 73) и полностью соответствуют некоторым фрагментам из Аккермана. Весьма близкие аналогии в бело-голубой тональности, начиная с 1520 г., найдены в Барче, Ваче, Озоре, Пече. Почти полные аналогии блюду из Озора, датирующемуся 1570—1580 гг., а также миске из Вышеграда (1530—1535 гг.) (Kovacs 2005: 76, 81) есть и в коллекции Аккермана.

Изникские изделия с точными датами не так давно были представлены на выставке османского искусства из собрания Будапештского исторического музея (Exhibition 2010: 172—178). Представленные там материалы также вполне согласуются с находками из Аккермана.

Изникская керамика из Нижнего двора Аккерманской крепости представляет собой информативную группу источников, которая, несмотря на фрагментарность посуды, позволяет судить о типологии и хронологии комплекса, опираясь на разработанную классификацию этой керамики и аналоги из раскопок других памятников. Рассмотренная серия свидетельствует о том, что задача быстрого создания инфраструктуры крепости потребовала насыщения всеми необходимыми артефактами, присущими османской культуре, включая элитарную посуду. Процесс создания и поддержания соответствующей среды обитания мусульманских общин и воинских гарнизонов продолжался в течение всего периода существования османских восточноевропейских провинций, даже принимая во внимание положение Аккермана, бывшего отнюдь не центром еялета, а напротив, подчинявшегося Очакову. При этом следует отметить, что расцвет империи, особенно проявившийся в XVI в., во времена Сулеймана Великолепного и его супруги Роксоланы, отразившийся, в том числе, и в великолепии родосского периода изникской керамики, очевиден и в культуре восточноевропейского Аккермана.

Литература

- Біляєва С.О. 2012. *Слов'янські та тюркські світи в Україні (з історії взаємин у XIII—XVIII ст.)*. Київ: Університет «Україна».
- Біляєва С.О., Фіалко О.Є. 2008. Ізнікська кераміка з розкопок Портового двору Аккерманської фортеці. В: Телегін Д.Я. (отв. ред.). *Нові дослідження козацької доби в Україні. Часи козацькі* 17, 364—370.
- Беляева С.А., Фіалко Е.Е. 2010. Два хамама Аккермана (опыт корреляции археологических и письменных источников). *Проблеми давньоруської та середньовічної археології. Археологія і давня історія України* (1), 413—418.
- Гарбузова В.С. 1958. Из истории производства малоазийских фаянсов в XIII—XIX вв. В: *Ученые записки ЛГУ* 256, 7.
- Гусач И.Р. 2005. Изникские полуфаянсы из турецкой крепости Азов. *Археологические записки* 4, 137—144.
- Гусач И.Р. 2011. Археологические исследования турецкой крепости Азак. В: Semih Güneri A. (ed.). *Proceedings of the 3rd International Congress of Eurasian Archaeology*. Demirci, 24—35.
- Іналджик Г. 1998. *Османська імперія. Класична доба 1300—1600*. Київ: Критика.
- Кверфельдт Э.К. 1947. *Керамика Ближнего Востока. Руководство к распознаванию и определению керамических изделий*. Ленинград: ГЭ.
- Крыжицкий С.Д., Клейман И.Б. 1979. Раскопки Тиры в 1963—76 гг. В: Карышковский П.О. (ред.). *Античная Тира и средневековый Белгород*. Киев: Наукова думка, 19—54.
- Миллер Ю.А. 1972. *Художественная керамика Турции*. Ленинград: Аврора.
- Станчева М. 1960. Турски фаянс от София. *Известия на Археологически институт. Българска Академия на науките. София XXIII*, 111—114.
- Столярик Е.С. 1982. Турецкая художественная керамика XVI в. из Белгорода-Днестровского. В: Гудкова А.В. (ред.). *Памятники римского и средневекового времени в Северо-Западном Причерноморье*. Киев: Наукова думка, 173—183.
- Челеби Э. 1961. *Книга путешествий*. 1. *Земли Украины и Молдавии*. Москва: Наука.
- Чміль Л. 2005. Турецька кераміка XVI—XVIII ст. з території Михайлівського Золотоверхого монастиря. В: Телегін Д.Я. (отв. ред.). *Нові дослідження пам'яток козацької доби в Україні. Часи Козацькі* 14, 60—64.
- Шлапак М. 2001. *Белгород-Днестровская крепость. Исследование средневекового оборонного зодчества*. Кишинев: ARC.
- Штерн Э.Р. 1913. О последних раскопках в Аккермане летом 1912 г. *Записки Одесского общества истории и древностей* 31, 92—101.
- Akar A. 1988. *Treasure of Turkish designs*. New York: Dover Publications, INC.
- Altun A. 1991. *İznik. Türk Çini ve Seramikleri*. Istanbul: Sadberk Hanim Müzesi.
- Aslanapa O. 1965. *Anadolu türk çini ve keramik sanatı*. İstanbul: Türk Kültürünü Araştırma Enstitüsü.
- Aslanapa O. 1989. *İznik kazılarında göre osmanlı keramik sanatı. Kültür ve sanat* 4, 5—9.

- Aslanapa O., Yetkin S., Altun A. 1989. *Iznik Çini Firinlari Kazisi, 1981—1988. II Donem*. Istanbul: Istanbul araştırma merkezi yayinlari.
- Atasoy N., Raby J. 1989. *Iznik Seramikleri*. London; Singapur.
- Baram U., Carroll L. 2000. *A historical Archaeology of the Ottoman Empire. Breaking New Ground*. New York; Boston; Dordrecht; London; Moscow: Kluwer Academic / Plenum Publishers.
- Beljaeva S., Dergaciova L. 2009. Descoperiri monetare provenite din săpăturile arheologice de la Oceakov și Cetatea Albă — Belgorod-Dnestrovski (1990—2005). *Al X-lea simpozion de numismatica*. 12—13 noembrie, 2009. Chișinău, 21—22.
- Bulunur I. 2007. Osmanlı dönemi Karadeniz Ticaret tarihine katkı: Akkırman gümrüğü (1505). *Omellan Pritsak Armagani*. Sakarya: Sakarya Üniversitesi Yayınları, 569—570.
- Carroll L. 2000. Toward an archaeology of non-elite consumption in Late Ottoman Anatolia. A historical Archaeology of the Ottoman Empire. In: Baram U., Carroll L. (ed.). *Breaking New Ground*. New York; Boston; Dordrecht; London; Moscow: Kluwer Academic / Plenum Publishers, 161—180.
- Exhibition 2010: *Exhibition on Ottoman Art 16—17th Century. Ottoman art and Architecture in Hungary and in the centre of the Empire*. 2010. Istanbul: Mas Matbaacilik A.Ş.
- Kovacs G. 2005. *Iznik Pottery in Hungarian Archaeological Research*. Budapest: Hungarian National Museum, 69—86.
- Kuban D. 1986. *Turkish Culture and Art*. Istanbul: BBA.
- Lane A. 1957. *Later Islamic Pottery. Persia, Syria, Egypt and Turkey*. London: Faber and Faber, OCLC 1646726.
- Öney G. 1993. Türk çini ve seramik sanatı. In: Önder M. (ed.). *Başlangıcından Bugüne Türk sanatı*. Ankara: Türkiye iş Bankası Gururla Sunar, 281—310.
- Ostapchuk V., Biliaieva S. 2009. The Ottoman Northern Black Sea Frontier at Akkerman Fortress: the view from a historical and archaeological project. The frontiers of the Ottoman world. In: Peacock A. C. S. (ed.). *Proceedings of the British Academy* 156, 148—149.
- Otto-Dorn K. 1941. *Das Islamische Iznik*. Istanbul Forschungen 13. Berlin.
- Sozen M. 1987. *The evolution of Turkish art and architecture*. Istanbul: Haşet.

References

- Bilyayeva, S. O. 2012. *Slov'yans'ki ta tyurks'ki svity v Ukraïni (z istorii vzyayemyn u XIII—XVIII st.) (Slavic and Turkic Worlds in Ukraine: Pages of History of Interactions in 13th—18th Centuries)*. Kiev: "Ukraïna" University (in Ukrainian).
- Bilyayeva, S. O., Fialko, O. Ye. 2008. In Telehin, D. Ya. (ed.). *Novi doslidzhennya kozats'koi doby v Ukraïni. Chasy kozats'ki (New Studies of the Cossack Age in Ukraine: Cossacks Times)* 17, 364—370 (in Ukrainian).
- Beliaeva, S. A., Fialko, E. E. 2010. In *Problemy davn'orus'koi ta seredn'ovichnoi arkheolohii (Issues of Ancient Russian and Medieval Archaeology)*. Arkheolohiya i davnaya istoriya Ukraïny (Archaeology and Ancient History of Ukraine) (1), 413—418 (in Russian).
- Garbuzova, V. S. 1958. In *Uchenye zapiski Leningradskogo gosudarstvennogo universiteta (Scientific Bulletin of the Leningrad State University)* 256, 7 (in Russian).
- Gusach, I. R. 2005. In *Arkheologicheskie zapiski (Archaeological Notes)* 4, 137—144 (in Russian).
- Gusach, I. R. 2011. In Semih Güneri A. (ed.). *Proceedings of the 3rd International Congress of Eurasian Archaeology*. Demirci, 24—35 (in Russian).
- İnalçık, H. 1998. *Osmans'ka imperiya. Klasychna doba 1300—1600 (The Ottoman Empire: Classical Epoch, 1300—1600)*. Kiev: "Krytyka" Publ. (in Ukrainian).
- Kverfel'dt, E. K. 1947. *Keramika Blizhnego Vostoka. Rukovodstvo k raspoznaniiu i opredeleniiu keramicheskikh izdelii (Western Asian Pottery: a Guidebook for Identification and Definition of Ceramic Wares)*. Leningrad: State Hermitage Museum (in Russian).
- Kryzhitskii, S. D., Kleiman, I. B. 1979. In Karyshkovsky, P. O. (ed.). *Antichnaia Tira i srednevekovyi Belgorod (Classical Tyras and Medieval Belgorod)*. Kiev: "Naukova dumka" Publ., 19—54 (in Russian).
- Miller, Yu. A. 1972. *Khudozhestvennaia keramika Turtsii (Artistic Ceramics of Turkey)*. Leningrad: "Avrora" Publ. (in Russian).
- Stancheva, M. 1960. In *Izvestiya na Arkheologicheskiya institut (Reports of Archaeological Institute)* XXIII. Sofia: Bulgarian Academy of Sciences, 111—114 (in Bulgarian).
- Stoliarik, E. S. 1982. In Gudkova, A. V. (ed.). *Pamiatniki rimskogo i srednevekovogo vremeni v Severo-Zapadnom Prichernomor'e (Sites of Roman Time and Middle Age in the North-Western Pontic Region)*. Kiev: "Naukova dumka" Publ., 173—183 (in Russian).
- Evliya Çelebi. 1961. *Kniga puteshestviia (Iz vlecheniia iz sochineniia turetskogo puteshestvennika XVII veka) (The Book of Travels: Extracts from the Tractate of a Turkish Traveller of the 17th Century)*. 1. Zemli Ukraïny i Moldavii (Lands of Ukraine and Moldova). Moscow: "Nauka" Publ. (in Russian).
- Chmil, L. 2005. In Telehin, D. Ya. (ed.). *Novi doslidzhennya kozats'koi doby v Ukraïni. Chasy kozats'ki (New Studies of the Cossack Age in Ukraine: Cossacks Times)* 14, 60—64 (in Ukrainian).
- Şlapac, M. E. 2001. *Belgorod-Dnestrovskaiia krepost'. Issledovanie srednevekovogo oboronnogo zochestva (Belgorod-Dnestrovsk Fortress. Study on the Medieval Defensive Construction Works)*. Kishinev: "ARC" Publ. (in Russian).
- Stern, E. R. 1913. In *Zapiski Odesskogo obshchestva istorii i drevnostei (Proceedings of the Imperial Odessa Society for History and Antiquities)* 31, 92—101 (in Russian).
- Akar, A. 1988. *Treasure of Turkish designs*. New York: Dover Publications, INC.
- Altun, A. 1991. *Iznik. Türk Çini ve Seramikleri*. Istanbul: Sadberk Hanım Müzesi.
- Aslanapa, O. 1965. *Anadolu türk çini ve keramik sanatı*. İstanbul: Türk Kültürünü Araştırma Enstitüsü.
- Aslanapa, O. 1989. *Iznik kazılarında göre osmanlı keramik sanatı. Kültür ve sanat* 4, 5—9.
- Aslanapa, O., Yetkin, S., Altun, A. 1989. *Iznik Çini Firinlari Kazisi, 1981—1988. II Donem*. Istanbul: Istanbul araştırma merkezi yayinlari.
- Atasoy, N., Raby, J. 1989. *Iznik Seramikleri*. London; Singapur.
- Baram, U., Carroll, L. 2000. *A historical Archaeology of the Ottoman Empire. Breaking New Ground*. New York; Boston; Dordrecht; London; Moscow: Kluwer Academic / Plenum Publishers.
- Beljaeva, S., Dergaciova, L. 2009. Descoperiri monetare provenite din săpăturile arheologice de la Oceakov și Cetatea Albă — Belgorod-Dnestrovski (1990—2005). *Al X-lea simpozion de numismatica*. 12—13 noembrie, 2009. Chișinău, 21—22.
- Bulunur, I. 2007. Osmanlı dönemi Karadeniz Ticaret tarihine katkı: Akkırman gümrüğü (1505). *Omellan Pritsak Armagani*. Sakarya: Sakarya Üniversitesi Yayınları, 569—570.
- Carroll, L. 2000. Toward an archaeology of non-elite consumption in Late Ottoman Anatolia. A historical Archaeology of the Ottoman Empire. In: Baram, U., Carroll, L. (eds.). *Breaking New Ground*. New York; Boston; Dordrecht;

- London; Moscow: Kluwer Academic / Plenum Publishers, 161—180.
- Exhibition 2010: *Exhibition on Ottoman Art 16—17th Century. Ottoman art and Architecture in Hungary and in the centre of the Empire*. 2010. Istanbul: Mas Matbaacilik, A. Ş.
- Kovacs, G. 2005. *Iznik Pottery in Hungarian Archaeological Research*. Budapest: Hungarian National Museum, 69—86.
- Kuban, D. 1986. *Turkish Culture and Art*. Istanbul: BBA.
- Lane, A. 1957. *Later Islamic Pottery. Persia, Syria, Egypt and Turkey*. London: Faber and Faber, OCLC 1646726.
- Öney, G. 1993. Türk çini ve seramik sanatı. In: Önder M. (ed.). *Başlangıcından Bugüne Türk sanatı*. Ankara: Türkiye İş Bankası Gururla Sunar, 281—310.
- Ostapchuk, V., Biliaieva, S. 2009. The Ottoman Northern Black Sea Frontier at Akkerman Fortress: the view from a historical and archaeological project. The frontiers of the Ottoman world. In: Peacock, A. C. S. (ed.). *Proceedings of the British Academy* 156, 148—149.
- Otto-Dorn, K. 1941. *Das Islamische Iznik*. Istanbul Forschungen 13. Berlin.
- Sozen, M. 1987. *The evolution of Turkish art and architecture*. Istanbul: Haşet.

Статья принята к публикации 7 сентября 2016 г.