

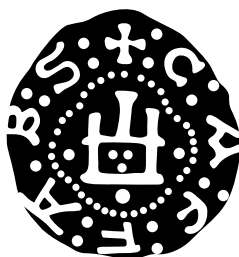
stratum

АРХЕОЛОГИЧЕСКИЕ ИСТОЧНИКИ
ВОСТОЧНОЙ ЕВРОПЫ

ARCHAEOLOGICAL RECORDS
OF EASTERN EUROPE

ИНСТИТУТ АРХЕОЛОГИИ им. А. Х. ХАЛИКОВА
АКАДЕМИЯ НАУК РЕСПУБЛИКИ ТАТАРСТАН

УНИВЕРСИТЕТ ВЫСШАЯ АНТРОПОЛОГИЧЕСКАЯ ШКОЛА



ПОЛИВНАЯ КЕРАМИКА СРЕДИЗЕМНОМОРЬЯ И ПРИЧЕРНОМОРЬЯ X—XVIII вв.

Том 2

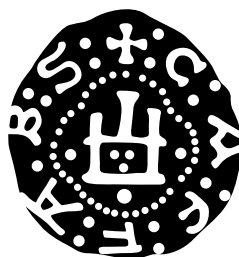
*Под редакцией
С. Г. Бочарова, В. Франсуа, А. Г. Ситдикова*

Казань — Кишинев

2017

A. KH. KHALIKOV INSTITUTE OF ARCHAEOLOGY
ACADEMY OF SCIENCES OF THE REPUBLIC OF TATARSTAN

HIGH ANTHROPOLOGICAL SCHOOL UNIVERSITY



GLAZED POTTERY OF THE MEDITERRANEAN AND THE BLACK SEA REGION, 10TH–18TH CENTURIES

Volume 2

Edited by
Sergei Bocharov, Véronique François, Ayrat Sitdikov

Kazan — Kishinev

2017

Печатается по решению ученого совета

Института археологии имени А. Х. Халикова
Академии наук Республики Татарстан

Под редакцией

С. Г. Бочарова, В. Франсуа, А. Г. Ситдикова

Научные рецензенты

член-корреспондент РАН, доктор исторических наук Н. Н. Крадин,
заведующий центром политической антропологии
Института истории, археологии и этнографии народов Дальнего Востока
Дальневосточного отделения Российской Академии наук (Владивосток)

доктор хабилитат истории, доцент Н. Д. Руссев,
университет «Высшая антропологическая школа» (Кишинёв)

доктор исторических наук Ю. Б. Цетлин,
ведущий научный сотрудник Института археологии
Российской Академии наук (Москва)

ISBN 978-9975-4269-1-6.

-
- © Институт археологии им. А.Х. Халикова Академии наук Республики Татарстан
© Ответственные редакторы: С. Г. Бочаров, В. Франсуа, А. Г. Ситдинов
© Издательство «Stratum plus» Р.Р., Университет «Высшая антропологическая школа»
© Обложка: Д. А. Топал
Редактор материалов на английском языке: Ю. Д. Тимотина
Технический координатор: Ж. Б. Кроитор
Оригинал-макет: Д. А. Топал, Л. А. Мосионжник, Г. В. Засыпкина
Редактор карт: Л. А. Мосионжник
Корректор: Г. В. Засыпкина

Редакционная коллегия

канд. ист. наук **Бочаров Сергей Геннадиевич**, Институт археологии им. А. Х. Халикова АН РТ. Казань, Россия (сопредседатель редакционной коллегии)
д-р археологии **Франсуа Вероник**, Археологическая лаборатория по изучению Средиземноморья в средние века и Новое время НЦНИ. Экс-ан-Прованс, Франция (сопредседатель редакционной коллегии)
чл.-кор. АН РТ, д-р ист. наук **Ситдилов Айрат Габитович**, Институт археологии им. А. Х. Халикова АН РТ. Казань, Россия (сопредседатель редакционной коллегии)
д-р археологии **Армстронг Памела**, Оксфордский университет. Оксфорд, Великобритания
д-р, проф. **Борисов Борис**, Велико-Тырновский университет свв. Кирилла и Мефодия. Велико-Тырново, Болгария
канд. ист. наук **Волков Игорь Викторович**, Российский научно-исследовательский институт культурного и природного наследия имени Д. С. Лихачёва. Москва, Россия
д-р археологии **Джеличи Сауро**, Университет Ка Фоскари. Венеция, Италия
канд. ист. наук **Коваль Владимир Юрьевич**, Институт археологии РАН. Москва, Россия
канд. ист. наук **Масловский Андрей Николаевич**, Азовский историко-археологический и палеонтологический музей-заповедник. Азов, Россия

DESCRIEREA CIP A CAMEREI NAȚIONALE A CĂRȚII

Поливная керамика Средиземноморья и Причерноморья X—XVIII вв. = Glazed Pottery of the Mediterranean and the Black Sea Region, 10th–18th Centuries / Ин-т археологии им. А. Х. Халикова, Акад. наук Респ. Татарстан, Ун-т высш. антрополог. шк. ; под ред.: С. Г. Бочарова [и др.] ; обл.: Д. А. Топал. – Казань : Б. и. ; Кишинев : Stratum Plus : Университет «Высшая антропологическая школа», 2017 – . – (Серия «Археологические источники Восточной Европы» = «Archeological records of Eastern Europe», ISBN 978-9975-4272-6-5). – ISBN 978-9975-4269-0-9.

Том 2. – 2017. – 845 p. – Tit. paral.: lb. engl., rusă. – Texte : lb. engl., fr., ital. și alte lb. străine. – Rez.: lb. engl., rusă. – Bibliogr. la sfârșitul art. – Referințe bibliogr. în subsol. – ISBN 978-9975-4269-1-6. 1 disc optic (CD-ROM) : sd., col.; în container, 15 × 15 cm.

Cerințe de sistem: Windows 98/2000/XP, 64 Mb hard, Adobe Reader.

902/904(4)=00

П 50

Второй том специализированного продолжающегося сборника научных статей «Поливная керамика Средиземноморья и Причерноморья X—XVIII вв.» посвящён вопросам, связанным с изучением массового археологического материала — поливной керамики обширного региона, включающего страны Средиземноморья, Причерноморья, Восточной Европы, Средней Азии, Дальнего Востока и зону евразийских степей периода зрелого и позднего средневековья. Главная задача продолжающегося издания «Поливная керамика Средиземноморья и Причерноморья X—XVIII вв.» — привлечение внимания медиевистов к вопросам изучения глазурованной посуды, и в частности, введение в научный оборот как можно большего числа не известных ранее археологических комплексов, содержащих поливную керамику, а также результатов, полученных при применении различных методик физико-химического изучения керамических глин и глазурей. В сборнике приняли участие учёные из Азербайджана, Белоруссии, Болгарии, Греции, Испании, Италии, Ливана, России, Румынии, Сербии, США, Турции, Узбекистана, Украины и Франции.

Издание рассчитано на специалистов в области истории, археологии, керамологии, этнографии, музееведения, студентов исторических специальностей и всех тех, кто интересуется средневековой материальной культурой.

Printed by decision of the Academic Council

A. Kh. Khalikov Institute of Archaeology of the Academy of Sciences
of the Republic of Tatarstan

Edited by

Sergei Bocharov, Véronique François, Ayrat Sitdikov

Scientific reviewers

Corresponding Member of the Russian Academy of Sciences,
Doctor of Historical Sciences **Nikolay N. Kradin**
*Institute of History, Archaeology and Ethnography of the Peoples of the Far East
of the Far Eastern Branch of the Russian Academy of Sciences (Vladivostok)*

Doctor Habilitat of History, Docent **Nicolaj D. Russev**
High Anthropological School University (Kishinev)

Doctor of Historical Sciences **Iuryi B. Tsetlin**
*Leading Research Fellow of the Institute of Archaeology
of the Russian Academy of Sciences (Moscow)*

Editorial Board

Candidate of Historical Sciences **Sergei G. Bocharov**. A. Kh. Khalikov Institute of Archaeology,
Tatarstan Academy of Sciences. Kazan, Russian Federation
Doctor of Archaeology **Veronique François**. Medieval and Modern Mediterranean Archaeology
Laboratory, CNRS. Aix-en-Provence, France
Corresponding Member of the Tatarstan Academy of Sciences, Doctor of Historical Sciences **Ayrat G.
Sitdikov**. A. Kh. Khalikov Institute of Archaeology, Tatarstan Academy of Sciences. Kazan,
Russian Federation
Doctor of Archaeology **Pamela Armstrong**. Oxford University. United Kingdom
Doctor, Professor **Boris Borisov**. St. Cyril and Methodius University of Veliko Tarnovo.
Bulgaria
Candidate of Historical Sciences **Igor V. Volkov**. Russian Research Institute for Cultural and
Natural Heritage named after Dmitry Likhachev. Moscow, Russian Federation
Doctor of Archaeology **Sauro Gelichi**. Ca' Foscari University of Venice. Italy
Candidate of Historical Sciences **Vladimir Yu. Koval**. Institute of Archaeology of the Russian
Academy of Sciences. Moscow, Russian Federation
Candidate of Historical Sciences **Andrey N. Maslovsky**. Azov History, Archaeology and
Palaeontology Museum-Reserve. Azov, Russian Federation

СОДЕРЖАНИЕ

Введение	15
Introduction	17

ЗАПАДНОЕ СРЕДИЗЕМНОМОРЬЕ

C. La Serra (<i>Vibo Valentia, Italia</i>). Invetriate policrome in circolazione al San Francesco di Cosenza nel Basso Medioevo. Primi dati da nuove scoperte (Calabria, Italia)	21
J. Coll Conesa (<i>Valencia, Spain</i>). Changing Tastes: from Lustreware to Polychrome Tiles. Exported Pottery from Valencia in Mediterranean Area and around (14 th to 18 th cc.)	31
V. Verrocchio (<i>Pescara, Italia</i>). La maiolica di Castelli (TE) nell'Adriatico Orientale fra XVI e XVIII secolo. Attuali conoscenze e prospettive di ricerca .	51

ВОСТОЧНОЕ СРЕДИЗЕМНОМОРЬЕ

E. F. Athanassopoulos (<i>Lincoln, NE, USA</i>). Medieval Glazed Pottery: Archaeological Evidence from Rural Greece	71
A. Ç. Türker (<i>Çanakkale, Turkey</i>). A Byzantine Settlement on the Kalabaklı Valley in the Hellespont: Yağcılar	91
L. Doğer (<i>İzmir, Turkey</i>), M. E. Armağan (<i>Uşak, Turkey</i>). Byzantine Glazed Pottery Finds from Aigai (Aiolis) Excavations	107
A. G. Yangaki (<i>Athens, Greece</i>). Immured Vessels in the Church of Panagia Eleousa, Kitharida, Crete	135
M. Öztaşkın (<i>Pamukkale, Turkey</i>). Byzantine and Turkish Glazed Pottery Finds from Aphrodisias	165
I. Shaddoud (<i>Aix-en-Provence, France</i>). Vaisselier de santé dans le monde arabe (VIII ^e —XV ^e siècles) : une restitution possible des usages grâce au croisement des sources	189
V. Bikić (<i>Belgrade, Serbia</i>). Ottoman Glazed Pottery Standardisation: The Belgrade Fortress Evidence for Production Trends	207
V. François (<i>Aix-en-Provence, France</i>). Circulation des potiers ou des modèles ? Production damascène de vaisselle ottomane « à la manière » d'Iznik	217
G. Homsy-Gottwalles (<i>Beyrouth, Liban</i>). Beyrouth post-médiévale. Étude de cas : la céramique	245

ЧЕРНОМОРСКИЙ РЕГИОН

П. Георгиев (<i>Шумен, България</i>). Колекция от византийски белоглинени съдове от средата на X век в манастира при с. Равна (североизточна България)	259
C. Paraschiv-Talmațchi (<i>Constanța, Romania</i>). Early Medieval Glazed Ceramics Discovered in the Fortifications from Hârșova and Oltina (south-east of Romania)	271
Б. Борисов (<i>Велико-Търново, България</i>). Поливная керамика из средневекового поселения у с. Полски Градец в районе г. Раднево (Южная Болгария)	287
М. Манолова-Войкова (<i>Варна, България</i>). Импортная византийская сграффито керамика из средневековых поселений в Болгарском Причерноморье	317
K. Chakarov (<i>Pavlikeni, Bulgaria</i>), D. Rabovyanov (<i>Veliko Tarnovo, Bulgaria</i>). Stone-Paste Ceramics from Tarnovgrad — the Capital of the Second Bulgarian Kingdom	327
И. А. Козырь (<i>Кропивницкий, Украина</i>), Т. Д. Боровик (<i>Киев, Украина</i>). Поливная керамика Торговицкого археологического комплекса периода Золотой Орды	335
М. В. Ельников, И. Р. Тихомолова (<i>Запорожье, Украина</i>). Тисненая керамика городища Большие Кучугуры	353
М. В. Ельников (<i>Запорожье, Украина</i>). Строительная кашинная керамика городища Конские Воды	363
И. Б. Тесленко (<i>Киев, Украина</i>). Комплекс керамики из раскопок усадьбы золотоордынского периода на территории средневекового городища в Алуште (Крым)	387
С. Г. Бочаров (<i>Казань, Россия</i>). Поселение Посидима в Юго-Восточном Крыму и его керамический комплекс (рубеж XIII—XIV вв.)	409
М. В. Дмитриенко (<i>Азов, Россия</i>). Поливные чаши с изображениями кошачьих хищников из раскопок на территории золотоордынского Азака	447
А. Н. Масловский (<i>Азов, Россия</i>). Восточнокрымский поливной импорт в золотоордынском Азаке. Вопросы хронологии	455
Н. И. Юдин (<i>Азов, Россия</i>). Кашинные чаши из раскопок в центре золотоордынского Азака	491
Е. А. Армарчук (<i>Москва, Россия</i>), А. В. Дмитриев (<i>Краснодар, Россия</i>). Поливная посуда XIII—XIV веков из Северо-Восточного Причерноморья	499
Е. И. Нарожный (<i>Армавир, Россия</i>). О находках поливной керамики XIII—XIV вв. на территории Северного Кавказа	513

С. А. Кравченко (Азов, Россия). Парадная керамика из раскопок Азака	539
С. А. Беляева, Е. Е. Фиалко (Киев, Украина). Керамика Изника конца XV— XVI вв. из раскопок Нижнего двора Аккерманской крепости	561
И. Р. Гусач (Азов, Россия). Малоазийская поливная керамика XV— XVIII вв. из раскопок в турецкой крепости Азак	581

ВОСТОЧНАЯ ЕВРОПА

К. А. Лавыш (Минск, Беларусь). Восточная и византийская поливная керамика в средневековых городах Беларуси	603
С. И. Валиулина (Казань, Россия). Ближневосточная поливная керамика рубежа X—XI и XI вв. в памятниках Среднего Поволжья	625
Т. М. Достиев (Баку, Азербайджан). Поливная керамика средневекового города Шамкир	639
К. А. Руденко (Казань, Россия). Средневековая керамика из фондов Национального музея Татарстана (предварительное сообщение)	675
Л. Ф. Недашковский, М. Б. Шигапов (Казань, Россия). Поливная керамика с золотоордынских селищ округа Укека	701
Е. М. Пигарёв (Казань, Россия). Поливная керамика Красноярского городища	713
В. Л. Егоров (Москва, Россия), Е. М. Пигарёв (Казань, Россия). Производство псевдоседадона в столице Золотой Орды — Сарае	717
В. Ю. Коваль (Москва, Россия). Глазури причерноморских средневековых посудных майолик: химический состав по данным спектрального анализа	725
В. Ю. Коваль (Москва, Россия). Импортная глазурованная керамика Московского Кремля (по раскопкам 2007 г.)	739

СРЕДНЯЯ АЗИЯ И ДАЛЬНИЙ ВОСТОК

G. Guionova, M. Bouquet (Aix-en-Provence, France). Ishkornaïa : de l'usage de la soude végétale dans les revêtements céramiques (Paykend, oasis de Boukhara, IX ^e —XIX ^e siècles)	767
Э. Ф. Гюль (Ташкент, Узбекистан). Поливная керамика Узбекистана: этапы развития	779
О.-Ш. Кдырниязов (Нукус, Узбекистан). Поливная керамика Миздахкана	795
М.-Ш. Кдырниязов (Нукус, Узбекистан). Кашин Хорезма	813
Ф. С. Татауров (Омск, Россия). Китайский фарфор с русских памятников Среднего Прииртышья XVII — первой половины XVIII вв.	835
Список сокращений	843

CONTENTS

Introduction	17
-------------------------------	-----------

WESTERN MEDITERRANEAN REGION

C. La Serra (<i>Vibo Valentia, Italy</i>). Polychrome Glazed Ware from St. Francis in Cosenza during Late Middle Ages. First data from new discoveries (Calabria, Italy)	21
J. Coll Conesa (<i>Valencia, Spain</i>). Changing Tastes: from Lustreware to Polychrome Tiles. Exported Pottery from Valencia in Mediterranean Area and around (14th to 18th cc.)	31
V. Verrocchio (<i>Pescara, Italy</i>). Castelli (Italy) Maiolica in the Eastern Adriatic between 16th and 17th Centuries. Current Knowledge and Research Perspectives	51

EASTERN MEDITERRANEAN REGION

E. F. Athanassopoulos (<i>Lincoln, NE, USA</i>). Medieval Glazed Pottery: Archaeological Evidence from Rural Greece	71
A. Ç. Türker (<i>Çanakkale, Turkey</i>). A Byzantine Settlement on the Kalabaklı Valley in the Hellespont: Yağcılar	91
L. Doğer (<i>İzmir, Turkey</i>), M. E. Armağan (<i>Uşak, Turkey</i>). Byzantine Glazed Pottery Finds from Aigai (Aiolis) Excavations	107
A. G. Yangaki (<i>Athens, Greece</i>). Immured Vessels in the Church of Panagia Eleousa, Kitharida, Crete	135
M. Öztaşkın (<i>Pamukkale, Turkey</i>). Byzantine and Turkish Glazed Pottery Finds from Aphrodisias	165
I. Shaddoud (<i>Aix-en-Provence, France</i>). Pots for Medical Uses in the Arab World (8th—15th centuries): a possible reconstruction of the uses thanks to the cross disciplinary comparison of sources	189
V. Bikić (<i>Belgrade, Serbia</i>). Ottoman Glazed Pottery Standardisation: The Belgrade Fortress Evidence for Production Trends	207
V. François (<i>Aix-en-Provence, France</i>). Circulation of Potters or Models? Damascus Pottery Production in the Style of Iznik Ware	217
G. Homsy-Gottwalles (<i>Beirut, Lebanon</i>). Post-Medieval Beirut. Case Study: the Pottery	245

BLACK SEA REGION

P. Georgiev (<i>Shumen, Bulgaria</i>). A Collection of White Clay Pottery from the Middle of the 10th Century in the Monastery at the Village of Ravna (North-Eastern Bulgaria)	259
C. Paraschiv-Talmaçhi (<i>Constanța, Romania</i>). Early Medieval Glazed Ceramics Discovered in the Fortifications from Hârșova and Oltina (south-east of Romania)	271
B. Borisov (<i>Veliko Tarnovo, Bulgaria</i>). Glazed Wares from the Medieval Settlement near Polski Gradets, Radnevo Region (Southern Bulgaria)	287
M. Manolova-Vojkova (<i>Varna, Bulgaria</i>). Import of Byzantine Sgraffito Pottery in the Medieval Towns of Bulgarian Black Sea Coast	317
K. Chakarov (<i>Pavlikeni, Bulgaria</i>), D. Rabovyanov (<i>Veliko Tarnovo, Bulgaria</i>). Stone-Paste Ceramics from Tarnovgrad — the Capital of the Second Bulgarian Kingdom	327
I.A. Kozyr (<i>Kropivnyts'kyj, Ukraine</i>), T.D. Borovyk (<i>Kiev, Ukraine</i>). Torhovytsia Archaeological Complex Glazed Ceramics of the Golden Horde Period . . .	335
M.V. Elnikov, I.R. Tihomolova (<i>Zaporozhye, Ukraine</i>). Relief Decoration Ceramics from the Bolshie Kuchugury Hillfort	353
M.V. Elnikov (<i>Zaporozhye, Ukraine</i>). Architectural Qashan Ceramics from Konskie Vody Hillfort	363
I.B. Teslenko (<i>Kiev, Ukraine</i>). Pottery Assemblage from the Excavation of a Household of the Golden Horde period on the Territory of the Medieval Settlement in Alushta (Crimea)	387
S.G. Bocharov (<i>Kazan, Russian Federation</i>). Possidima Settlement in South-Eastern Crimea and Its Pottery Complex (edge 13th — 14th centuries)	409
M.V. Dmitrienko (<i>Azov, Russian Federation</i>). Glazed Bowls with Images of Feline Predators from the Digs on the Golden Horde City of Azak	447
A.N. Maslovskiy (<i>Azov, Russian Federation</i>). East Crimean Imported Glazed Ceramics in Azak, a Golden Horde City. Questions of Chronology	455
N.I. Iudin (<i>Azov, Russian Federation</i>). Qashan Bowls from Excavations in the Centre of the Golden Horde City of Azak	491
E.A. Armarchuk (<i>Moscow, Russian Federation</i>), A.V. Dmitriev (<i>Krasnodar, Russian Federation</i>). Glazed Ware of the 13th — 14th Centuries from the North-Eastern Black Sea Region	499
E.I. Narozhny (<i>Armavir, Russian Federation</i>). About the Finds of Glazed Pottery of 13th — 14th Centuries on the Territory of the Northern Caucasus	513
S.A. Kravchenko (<i>Azov, Russian Federation</i>). Ceremonial Ceramics from the Digs in Azak	539
S.A. Belyaeva, E.E. Fialko (<i>Kiev, Ukraine</i>). Iznik Pottery of the End of 15th — 16th Centuries from the Excavation of the Lower Yard of the Akkerman Fortress	561

I.R. Gusach (<i>Azov, Russian Federation</i>). Asia Minor Glazed Ceramics of the 15th—18th Century found on the Excavated Turkish Fortress of Azak	581
--	------------

EASTERN EUROPE

K.A. Lavysh (<i>Minsk, Belarus</i>). Oriental and Byzantine Glazed Pottery in Medieval Towns on the Territory of Belarus	603
S.I. Valiulina (<i>Kazan, Russian Federation</i>). Middle Eastern Glazed Ceramics of the Turn of the 10th—11th Centuries and the 11th Century from Middle Volga Region Sites	625
T.M. Dostiyeu (<i>Baku, Azerbaijan</i>). Glazed Ceramics of Medieval Shamkir City .	639
K.A. Rudenko (<i>Kazan, Russian Federation</i>). Medieval Ceramics from the National Museum of Tatarstan (preliminary communication)	675
L.F. Nedashkovsky, M.B. Shigapov (<i>Kazan, Russian Federation</i>). Glazed Pottery from the Golden Horde Settlements of the Ukek Region	701
E.M. Pigarev (<i>Kazan, Russian Federation</i>). Glazed Pottery of the Krasny Yar Hillfort	713
V.L. Egorov (<i>Moscow, Russian Federation</i>), E.M. Pigarev (<i>Kazan, Russian Federation</i>). Production of Pseudo-Celadon in Saray, a Golden Horde Capital	717
V.Yu. Koval (<i>Moscow, Russian Federation</i>). Glazes of Black Sea Region Medieval Tableware Majolica: chemical composition according to spectral analysis	725
V.Yu. Koval (<i>Moscow, Russian Federation</i>). Imported Glazed Ceramics of the Moscow Kremlin (from 2007 year excavations)	739

CENTRAL ASIA AND FAR EAST

G. Guionova, M. Bouquet (<i>Aix-en-Provence, France</i>). Ishkornaya: the use of vegetal soda plant in ceramic coverings (Paykend, Bukhara oasis, 9th—19th centuries)	767
E.F. Gyul (<i>Tashkent, Uzbekistan</i>). Glazed Ceramics of Uzbekistan: Stages of Development	779
O.-Sh. Kdirniazob (<i>Nukus, Uzbekistan</i>). Glazed Ceramics of Mizdakhkan . .	795
M.-Sh. Kdirniazob (<i>Nukus, Uzbekistan</i>). Qashan Ceramics of Khwarezm . . .	813
F.S. Tataurov (<i>Omsk, Russian Federation</i>). Chinese Porcelain from Russian Sites of the Middle Irtysh in 17th — First Half of the 18th Centuries.	835
Abbreviations	843

Е. А. Армарчук, А. В. Дмитриев

Armarchuk Ekaterina. Candidate of Historical Sciences. Institute of Archaeology of the Russian Academy of Sciences¹.

Армарчук Екатерина Александровна. Кандидат исторических наук. Институт археологии Российской Академии наук.

E-mail: katherine-ar@rambler.ru

Dmitriev Aleksandr. Open Joint-Stock Company "Nasledie Kubani" ("Kuban Heritage")².

Дмитриев Александр Васильевич. ОАО «Наследие Кубани».

E-mail: al.misxako@yandex.ru

Addresses: ¹ Dmitry Ulyanov St., 19, Moscow, 117036, Russian Federation; ² Krasnoarmeyskaya St., 16, Krasnodar, 350063, Russian Federation.

Поливная посуда XIII—XIV веков из Северо-Восточного Причерноморья

Keywords: North-Eastern Black Sea region, Golden Horde period, burials, glazed bowls, glazed jugs

Ключевые слова: Северо-Восточное Причерноморье, золотоордынское время, погребения, глазурованные чаши, поливные кувшины

E. A. Armarchuk, A. V. Dmitriev

Glazed Ware of the 13th — 14th Centuries from the North-Eastern Black Sea Region

The article presents finds of Golden Horde glazed ceramics from barrow cemeteries near Yuzhnaya Ozereika village and from Barbarasheva Shchel in North-Eastern Black Sea region (near Novorossiysk). These are red-clay bowls with different styles of ornamentation: sgraffito with additional painting, or without ornamentation. They are all products of Crimean production centers of glazed vessels. The authors also publish two bowls from the old collection of the Novorossiysk Historical Museum, ornamented by reserved technique with fine engraving and belonging to the Byzantine import.

E. A. Армарчук, А. В. Дмитриев

Поливная посуда XIII—XIV веков из Северо-Восточного Причерноморья

Статья посвящена находкам поливной керамики золотоордынского времени из курганных могильников у пос. Южная Озерейка и в Барбарашевой щели в Северо-Восточном Причерноморье, недалеко от Новороссийска. Это красноглиняные чаши, орнаментированные различными способами: в технике сграффито с дополнительной росписью, либо без орнамента. Все они являются продукцией крымских центров производства поливной посуды. Публикуются также две чаши из старых фондов Новороссийского исторического музея, орнаментированные в технике «резерва» в сочетании с тонкой гравировкой и относящиеся к византийскому импорту.

При раскопках средневековых археологических памятников Северо-Восточного Причерноморья, на территории от Анапы до Адлера, поливная посуда встречается редко. Пока она обнаружена преимущественно в курганных могильниках XIII—XIV веков, исследованных больше и лучше, чем средне-

вековые поселения этого региона. Правда, такую неравномерность изучения сглаживает тот факт, что даже наиболее масштабно раскопанное поселение Глебовское конца XII — начала XIV в. под Новороссийском дало лишь единичные поливные черепки, не все поддающиеся уверенной датировке и атрибуции.

■ The article was written under "Medieval Christian Sites in the North-Eastern Black Sea Region (Eparchy of Constantinople's Patriarchy): archaeological data and historical context" Project within History and Philology Branch of the Russian Academy of Sciences "Genesis and Interaction of Social, Cultural and Linguistic Communities" 2009—2011 Program ■ Статья написана при поддержке программы Отделения историко-филологических наук Российской академии наук 2009—2011 гг. «Генезис и взаимодействие социальных, культурных и языковых общностей» по проекту «Средневековые христианские памятники Северо-Восточного Причерноморья (епархии константинопольского патриархата): археологические данные и исторический контекст».

До сих пор поливная керамика Северо-Восточного Причерноморья не попадала в поле зрения исследователей. Ввиду этого заслуживают внимания небольшая серия чаш из двух курганных могильников, находящихся у пос. Южная Озерейка (к западу от Новороссийска) и в Барбарашевой щели у станицы Нижне-Баканской (к северо-востоку от него), а также несколько единичных кувшинов из других курганов. В совокупности эти находки составляют самую презентативную часть коллекции поливной посуды Новороссийского исторического музея, куда кроме них входит сильно фрагментированный материал с поселения Глебовское. Предлагаемый ниже её анализ является первым опытом обращения к названной теме¹.

Обстоятельства находок

Оба указанных могильника исследовались А.В. Дмитриевым в начале 1970-х годов после того, как поступили сигналы о разрушении этих памятников хозяйственной деятельностью и самовольными раскопками (Дмитриев 1971; 1973; 1974). Осмотр 1971 г. показал, что южноозереевский могильник состоял из курганов высотой не более одного метра, многие из которых имели круговую обкладку каменными плитами и содержали захоронения в каменных ящиках XIV — начала XV в. Тогда же А.В. Дмитриев раскопал два таких разграбленных кургана. К 1974 г. могильник был полностью уничтожен, но у местных жителей и рабочих удалось изъять часть находок, в том числе пять глазурованных чаш. Могильник у станицы Нижне-Баканской оказался аналогичен южноозереевскому. Вещи из погребений этого могильника вместе с одной глазурованной чашей были переданы находчиками-дилетантами в Новороссийский государственный исторический музей.

Кроме того, в музейной экспозиции выставлены две поливные чаши из старых фондов, происхождение которых теперь не известно. Они тоже могли сопровождать погребения в каменных ящиках, судя по их полной сохранности, которая редко выпадает на долю керамики из поселений. В итоге, рассматриваемая серия состоит из восьми целых чаш,

а также включает три кувшина, о месте находки которых скажем ниже. Все сосуды разнообразны с точки зрения технологии изготовления и орнаментации; чаши имеют на зеркале дна след треножника-сипая, оставшийся после обжига. Коротко проинформируем о погребениях того типа, в которых они, по большинству, и находились.

Подкурганные ингумационные захоронения в каменных ящиках как устоявшийся тип погребений начинают широко распространяться в Северо-Восточном Причерноморье в XIII в. На начальном этапе они были впускными в курганы с кремационными захоронениями предшествующего времени. Став основными, эти погребения примерно с конца XIII в. образуют самостоятельные, моноритуальные могильники, характерные для XIV—XV вв. Их насыпи диаметром от 6—8 до 10—12 м, высотой от 0,2 до 1—2,5 м были земляными (чернозёмно-суглинистыми) или щебнисто-земляными и больше, чем у курганов с кремационными погребениями. Они часто имели круглые обкладки из вертикально или горизонтально расположенных плит рваного камня. Ящик размещали на древнем горизонте, вкапывали в материк до уровня перекрытия или впускали в старую насыпь. Он обычно сооружался из шести аналогичных крупных плит, — по две в боковых и по одной в торцевых стенках, — и перекрывался сверху ещё двумя-тремя плитами. В кургане могло находиться до трёх ящиков, а в ящике, как правило, несколько погребений, большей частью вторичных, при которых нарушалось положение предыдущих захоронений. Изредка дно ящика мостилося плитами, посыпалось угольками или мелом или выстилалось деревом. Ящики имели ширину от 40—50 до 85 см, длину от метра с небольшим до 220 см, глубину до полуметра и «плавающую» ориентировку с тяготением к широтной. Покойников укладывали в положении вытянуто на спине, руки вдоль туловища или на тазовых костях, чаще головой на запад с отклонениями к северу и югу, иногда на юг или юго-восток и редко на север с отклонениями. Как и прежде, мужчин снабжали оружием и бытовыми вещами, женщин — украшениями, туалетными принадлежностями и предметами обихода, а детей — ножичком. В погребениях отсутствует конская упряжь, но почти все они содержат керамические сосуды, а нередко и стеклянные стаканы. В них встречаются находки золотоордынских серебряных монет чека-на Токты, Узбека, Джанибека, Абдаллахана и др. (Армарчук, Дмитриев 2003: 220—224).

¹ Авторы благодарны своим коллегам — А.В. Колпаковой (отдел археологии Новороссийского исторического музея) за отзывчивость, помощь и фотосъёмку сосудов, а также Л.А. Голофаст (отдел античной археологии ИА РАН), за постоянную помощь в поисках крымских научных изданий.

Чаши из Южноозереевского могильника

1. Красноглиняная чашечка диаметром 11, высотой 6 см, с плавно изогнутыми стенками сегментовидного профиля (рис. 1)². Имеет светлый подглазурный ангоб, гравировку, прозрачную глазурь с обеих сторон: внутри бледная желтая с мелкими расплывающимися комочками красителя, снаружи зелёная. Внутри на дне сосуда гравировкой до черепка контурно изображены два мелких диаметрально развёрнутых трилистника-крины, смыкающихся основаниями. В комплекс погребения, восстановленный по опросам находчиков, входил также одноручный коричневоглиняный неполливной горшок высотой 12 см с шаровидным туловом и низким горлом с прямыми, слегка отлогими стенками. Он украшен полосчатой росписью белым ангобом: широкая и плоская в сечении ручка покрыта пятью поперечными мазками, а тулово от шейки до дна — строенными вертикальными линиями, нанесёнными с интервалом. Такая посуда производилась в Крыму в XIV—XV вв. (Мыц 2002: 170, рис. 41).

Остальные четыре чаши из этого могильника относятся к разрозненным предметам из погребений, комплексы которых невосстановимы.

2. Красноглиняная чаша диаметром 16, высотой 7,8 см с резким перегибом стенок, конических внизу и прямых вертикальных вверху, и относительно высоким кольцевидным коническим поддоном диаметром 6,5 см (рис. 2)³. Основной рисунок выполнен в технике «сграффито»-гравировки тонким резцом по белому ангобу, после чего чаша дополнительно расцвечена красками и покрыта прозрачной, почти бесцветной глазурью с лёгким жёлтоватым оттенком. Гравировка и полихромия немного не согласуются. Внутри перегиб стенок обозначен одинарной врезной линией-пояском. В ограниченном ею поле в утрированной манере выгравирована крупная, обращенная влево птица в спокойной позе с преувеличенно большим изогнутым клювом и «ошейником» на шее, отделанном косой штриховкой. Рисунок дополнен зелёными, жёлтыми и коричневыми расплывчатыми мазками. Снаружи ангоб и глазурь покрывают только верхнюю,



Рис. 1. Чаша с двуцветной поливой из Южноозереевского могильника (фото А. В. Колпаковой).

Fig. 1. Bowl with two-color glaze from the Yuzhnaya Ozereika cemetery (photo by A. V. Kolpakova).

вертикальную часть бортов, расчерченных двойными косыми линиями на треугольники. Узкое пространство между линиями поочередно занимают мазки зеленой и желтой красок, а в треугольники помещены коричневые пятна. Край чаши с обеих сторон подчеркнут одинарной врезной линией; в нём просверлено небольшое отверстие. По трактовке И. В. Волкова, касающейся некоторых поливных чаш XIV в. из памятников Прикубанья, отверстие предназначалось для их подвешивания к поясу наподобие металлических чаш.

Похожую иконографию имеет чаша с птицей, найденная в 1992 г. в Азове-Азаке. А. Н. Масловский склонен относить её к группе византийской посуды XIV в., происходящей из провинциальных производствен-

² Музейный номер НМ-2755/4, коллекционный шифр Юж. Оз-74.

³ Музейный номер НМ-2755/2, коллекционный шифр Юж. Оз-74.



Рис. 2. Чаша с декором «сграффито» из Южноозереевского могильника и его прорисовка (фото А.В. Колпаковой).

Fig. 2. Bowl with sgraffito from the Yuzhnaya Ozereika cemetery and its drawing (photo by A. V. Kolpakova).

ных центров, — возможно, из Трапезунда (Масловский 2006: 392, 395, рис. 33: 5). По иной трактовке, посуда этой группы могла производиться в пределах бассейна Чёрного моря с XII в., а в Азак поступала не позднее середины XIV в. (Белинский, Масловский 2005: 161—162, рис. 6—3). Вместе с тем, аналогичную наружную отделку можно видеть на чашах середины — третьей четверти XIV в. из Азова, включённых теми же исследователями в группу импорта из городов Юго-Восточного Крыма (Белинский, Масловский 1998: рис. 11: 2, 3; 12: 1; 2005: 161, рис. 4: 1).

В целом, южноозереевская чаша вписывается в богатый иконографический ряд развития сюжета «обращённая вправо или влево птица в спокойной позе», который был распространён в декоре поливной керамики черноморского региона в XII—XIV вв. Например, чаши и блюда с такими врезными изображениями птиц хорошо известны

по херсонесским материалам и входят в шестую, местную группу классификации керамики Таврики, выделенную и датированную А.Л. Якобсоном XIII веком (Якобсон 1979: 133—140; Рыжов, Голофаст 2000: 258, рис. 5: 1, 2). Наблюдается также иконографическое сходство птицы южноозереевской чаши с пернатым на поливной чаше из курганного могильника Кепше XIII—XIV вв. под Сочи, хотя тождества рисунка нет (Воронов 1979: 105—106, рис. 62: 17).

В пользу датировки описанного изделия второй половиной XIV в. дополнительно свидетельствует несовпадение гравировки и цветной росписи, — аналогичный признак имеет болгарская поливная керамика этого периода.

3. Красноглиняная чаша диаметром 17, высотой 8,7 см. Её профиль характеризуется коническими внизу и прямыми вверху стенками, перегиб которых подчёркнут вну-

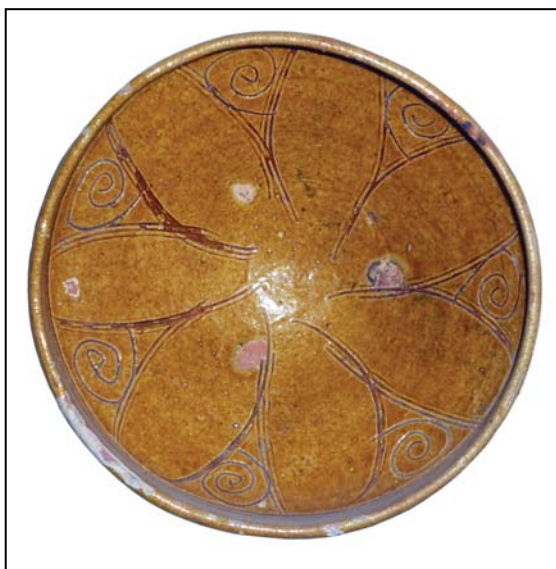


Рис. 3. Чаша с декором «сграффито» из Южноозереевского могильника (фото А. В. Колпаковой).

Fig. 3. Bowl with sgraffito decoration from the Yuzhnaya Ozereika cemetery (photo by A. V. Kolpakova).

три врезной линией по окружности (рис. 3)⁴. Имеет белый ангоб, подглазурную гравировку и кроющую прозрачную коричневую глазурь. Гравировка занимает всё внутреннее поле сосуда кроме вертикальных бортов. Двойной, а местами тройной линией нарисована крупная 7-лепестковая розетка; в промежутках между её лепестками размещены спиральные завитки, нанесённые одинарной линией.

Аналогичную композицию, элементы узора и форму демонстрируют импортная азовская чаша с зеленовато-жёлтой глазурью из слоя XIV в. раскопа на ул. Московской, 7, а также чаша из золотоордынского поселения у Феодосии с жёлтой внутри и зелёной снаружи глазурью ((Белинский, Масловский 1998: 218, рис. 15: 1; Айбабина 2005: 234, рис. 7: 2). Отличия их от южноозереевской незначительны. Они состоят в том, что их лепестки изображены толстой врезной линией и каждый украшен внутри такой же осевой линией, а промежутки между лепестками иногда заполняются сетчатой штриховкой. Эти чаши соотносятся с серией херсонесских красноглиняных глазурованных чаш с 7-и 8-лепестковой розеткой, декорированных техникой «сграффито» с подцветкой зелёным и коричневым, найденных при раскоп-

ках квартала ХА Северного района и усадьбы в Портовой части города. В первом случае они датируются второй половиной XIII в. (Рыжов, Голофаст 2000: 258, рис. 4: 3), во втором случае А. И. Романчук относит их к XIV веку (Романчук 1982: 109, рис. 22). Все они считаются крымской продукцией, что косвенно подтверждают материалы XII—XV вв. из древнего Партенита (Паршина 2002: 101, 106, рис. 12). Орнаментация многолепестковой розеткой была распространена в поливном декоре крымских сосудов и позднее, — например, подобные чаши извлечены из слоя пожара заполнения башни Орта-Куле крепости Алустон (Алушта), являющегося закрытым комплексом третьей четверти XV в. (Мыц 2002: 157, рис. 26: 2, 3).

4. Красноглиняная чаша с коническими внизу и вертикальными вверху, чуть загнутыми внутрь стенками со слегка отогнутым наружу краем (рис. 4)⁵. Диаметр 17,3 см, высота 7,8 см, диаметр кольцевидного конического поддона 6,5 см. Внутри и на вертикальных бортах снаружи покрыта прозрачной жёлто-коричневой глазурью по белому ангобу. Глазурь неоднородная, с многочисленными мелкими комочками красителя. Декор отсутствует. Чуть ниже венчика просверлено небольшое отверстие.

Однотипные красноглиняные монохромные чаши без декора под жёлтой или зелёной глазурью («с вогнуто-выпуклым венчиком», по терминологии публикаторов), встречаются в цитадели Мангупа. Исследователи Крыма считают их одной из типичных форм местной поливной керамики XIV—XV вв. По их наблюдениям, в Мангупе монохромные чаши такой формы доживают до турецкого периода, причём, поздние экземпляры под жёлто-коричневой поливой отличаются плотным белым ангобом и глазурью с хорошо заметными мелкими крупными комочками красителя (Герцен, Науменко 2005: 261, 263—264, рис. 5: 3). Они известны также по раскопкам в Алуште, где залегали в слоях XV в. башни Орта-Куле (Мыц 2002: 157, рис. 14).

5. Красноглиняная чашечка аналогичной формы диаметром 10, высотой 5,4 см с коническими внизу и прямыми вверху стенками и чуть отогнутым наружу краем (рис. 5)⁶. Поддон кольцевидный конический диаметром 4 см. Характеризуется светлым ангобом

⁴ Музейный номер НМ-2755/5, коллекционный шифр Юж. Оз-74.

⁵ Музейный номер НМ-2755/3, коллекционный шифр Юж. Оз-74.

⁶ Музейный номер НМ-2755/1, коллекционный шифр Юж. Оз-74.



Рис. 4. Монохромная чаша с просверленным отверстием из Южноозереевского могильника (фото А. В. Колпаковой)..

Fig. 4. Monochrome bowl with a perforation from the Yuzhnaya Ozereika cemetery (photo by A. V. Kolpakova).



Рис. 5. Чаша с наружным декором «сграффито» из Южноозереевского могильника (фото А. В. Колпаковой)..

Fig. 5. Bowl with external sgraffito from the Yuzhnaya Ozereika cemetery (photo by A. V. Kolpakova).

и наружной подглазурной гравировкой с подцветкой зеленым и коричневым. Прозрачная глазурь внутри жёлто-коричневая, снаружи светло-жёлтая. Край сосуда с обеих сторон подчеркнут врезной линией по окружности. Декор нанесён только на прямые борта снаружи и представляет собой сдвоенные вертикальные врезные линии, прочерченные с интервалом в 1,5 см и чередующиеся с расплывчатыми пятнами зелёной, тёмно-коричневой и лимонно-жёлтой глазурных красок. Вверху у края просверлено небольшое отверстие.

Аналогичная отделка бортов характерна для крымских чаш второй половины XIV в.

Чаши из могильника у Барбарашевой щели

6. Красноглиняная чаша диаметром 17,3 см сегментовидного профиля, с плавно изогнутыми бортами и росписью крупными мазками густым белым ангобом под прозрач-

ной коричневой глазурью (рис. 6). Декор в результате слегка выделяется рельефом. Внутри он занимает всё поле: на дне в центре нарисована вихревая спираль в один и три четверти оборота из коротких толстых дуговидных мазков, выше на борта нанесена шесть раз повторённая арабская псевдонадпись, состоящая из 4-х вертикальных и 2-х криволинейных мазков с крапинами. Снаружи глазурирован только верх бортов, украшенный вертикальными параллельными мазками ангоба. Вещи из кургана 1 этого могильника, содержавшего два каменных ящика с погребениями, были объединены в «комплекс 3», куда входит данная чаша (Дмитриев 1973: 41—42, фото 143—147).

В группе кашинных чаш с подглазурной полихромной росписью и рельефным рисунком из Селитренного городища есть прямые прототипы такой композиции из концентрических колец аналогичных элементов и надписи-раппорта по краю. Характеризуя



Рис. 6. Чаша с ангобным декором из могильника в Барбарашевои щели (фото А. В. Колпаковой).

Fig. 6. Bowl with engobe from the cemetery in Barbarasheva Shchel (photo by A. V. Kolpakova).

их, Г. А. Фёдоров-Давыдов толстые дуговидные мазки описывает как «каплевидные фигуры» (Фёдоров-Давыдов 1994: 79, 80, 88, рис. 5: 3, 6: 1).

Вероятнее всего, псевдонадпись на причерноморской чаше является зеркально отраженным подражанием арабскому слову-благопожеланию «икбаль» (успех). Именно оно рельефом наносилось на кашинную и неполивную глиняную штампованную посуду золотоордынского времени, которая производилась в Хорезме и Поволжье в XIV веке и импортировалась на дальние расстояния (Вактурская 1959: 306—308, 323, рис. 35: 4, 5; Фёдоров-Давыдов 1976: Илл. 104, 107, 111; 1994: 142—146, рис. 28; Крамаровский 2005: 140, кат. 625). Неудивительно, что кашинная посуда стимулировала как своеобразные подражания элементам и композиции её декора, так и прямые их заимствования разными производственными центрами

Золотой Орды. Г. А. Фёдоров-Давыдов обратил на это внимание, в первую очередь, применительно к ремеслу золотоордынских поволжских городов. Например, группа красноглиняной поливной керамики с росписью ангобом из Селитренного содержит образцы чаш с эпиграфическим пояском из слова «успех» по краю, выполненным в том же стиле, что на кашине (Фёдоров-Давыдов 1994: 124—125).

Аналогичная описанной чаша найдена в Азаке в слое XIV века раскопа по ул. Московской, 7. Её публикаторы отмечают, что общепризнано крымское происхождение чаш этой группы с производственной локализацией в городах Юго-Восточного Крыма — Солхате, Судак, Кафе, хотя А. А. Кравченко связывает эту группу посуды с Нижним Поволжьем (Белинский, Масловский 1998: 209—210, 218, рис. 15: 2; Кравченко 1991: 118—119, рис. 1: 5, 6)⁷. Идентичная чаша с жёлтой глазурью входит в керамический комплекс третьей четверти XIV в. из ремесленной мастерской в Судак, раскопанной И. А. Барановым на XIV куртине генуэзской крепости Баранов 2004: 534, рис. 4: 6). Другие родственные экземпляры, отнесённые к импорту, тоже происходят из Азова (раскопы 2005 г. по ул. Толстого, 70 и 1985 г. по ул. К. Либкнехта, яма 5), но здесь надпись превратилась в бордюр из коротких вертикальных штрихов, а на дне мазками нарисованы концентрические круги (Дмитриенко 2006: 131, рис. 3—2; Белинский, Масловский 2007: рис. 9: 1—3). В местной азакской продукции есть подражания таким чашам с вариациями деталей ангобного орнамента (Масловский 2006: 348, 351, рис. 16: 2, 3). Фрагмент блюда с псевдописью белым ангобом под коричневой глазурью найден на Таманском городище в слое золотоордынского времени, а глиняные чаши с жёлтой и зелёной глазурью и рельефами ангобом — в золотоордынских городах Нижнего Поволжья (Булатов 1976; Финогенова 1987: 206, рис. 9: 2).

В Херсоне посуда с подглазурной росписью ангобом есть во всех слоях, связанных с пожарами и разрушениями поздневизантийского времени, и отличается разнообразием форм чаш и их орнаментов. Среди неё есть тарелка с декором, который определённо подражает эпиграфическому орнаменту восточных, иранских и сирийских кашинных чаш

⁷ Образцы чаш с желто-коричневой глазурью из Солхата выставлены в зале Государственного Эрмитажа, посвящённом культуре Золотой Орды.

(Якобсон 1950: табл. 24—25; Романчук 2003: 31, табл. 6: 17).

В целом, посуда с подглазурной росписью ангобом (чётко выделяемая по технологии декора группа «slip-painted», по западной терминологии) стабильно присутствует в XIII—XIV вв. не только в Херсонесе и Таврике, но широко в византийском мире — на территории материковой и островной Греции, Турции, Сирии и Палестины, Балкан и Италии, а в Сарачанах она найдена и в слоях XV—XVI веков (Nicos D. Kontogiannis, Smaragdi Arvaniti 2007: 356, fig. 7a¹). В Турции приём росписи ангобом начинают применять в сельджукское время, судя по находкам керамики из Малого дворца в Кубадабаде и с поселения Османпаша в Анатолии, и продолжают использовать в раннеосманский период (Nurşen Özkul Findik 2007: 534). Для золотоордынской посуды этой группы характерен рельефный ангобный декор, в котором наряду с другими постоянно используются эпиграфические и псевдоэпиграфические мотивы.

Находки из старых фондов представлены двумя чашами, декор которых выполнен «резервом» или выемчатой техникой («champlévé») в сочетании с тонкой гравировкой.

7. Красноглиняная чаша с черепком густого, насыщенного цвета, белым ангобом, прозрачной и почти бесцветной глазурью с лёгким желтоватым оттенком (рис. 7)⁸. Основную часть внутреннего поля чаши занимает изображение идущего влево кошачьего хищника с повернутой к зрителю головой с человеческим ликом. Оно получено путём выскабливания, снятия ангобного фона вокруг изображения до самого черепка; детали изображения (морда, показанная завитками шерсть, пальцы лап, крупная кисть хвоста) тонко проработаны гравировкой. Снаружи сверху борт украшен гравировкой в виде волнистой линии между двумя концентрическими окружностями.

Плотным и ярким тестом, выемчатой техникой, отделкой борта снаружи и тщательно исполнением эта чаша резко отличается от предыдущих. Данный сюжет, трактуемый специалистами как «изображение леопарда», очень характерен для декора группы поливных чаш и кубков, производившихся во второй половине XIV века в Византии. Они обладают устойчивыми признаками и из Византии вывозились в причерноморские страны,

где впоследствии появились подражания на эту тему. С. Г. Бочаров посвятил специальную статью этому и другим типам импортных византийских поливных чаш группы «champlévé» (Бочаров 2005: 306—307, рис. 1: 6). Как наиболее близкую назову византийскую чашу-кубок из Азова, найденную в слое второй половины XIV века раскопа по ул. Толстого, 74 (Масловский 2006: 397, рис. 35: 3). Особенностью чаши из Новороссийского музея является зеркально повернутое изображение, ибо обычно зверя рисовали идущим вправо.

8. Красноглиняная чашечка диаметром 12 см, сегментовидного профиля (рис. 8)⁹. Всё её внутреннее поле декорировано по светлому, белому ангобу; глазурь прозрачная светло-жёлтая. Основной рисунок геометрического характера выполнен широким резцом до черепка, а второстепенный узор в виде тонких линий процарапан остриём с отступом от основного. Центром композиции является круг на дне сосуда, расчерченный четырьмя диаметральными линиями, в который вписан квадрат. Выше него на стенках в двух концентрических зонах-бордюрах изображены зигзаги, образующие многолучевые звезды. Свободные фоновые промежутки занимают мелкие спиральные завитки. Снаружи поверху борт украшен вертикальными тонкими строенными линиями. Как у предыдущего экземпляра, цвет черепка густой, тёмно-красный. Показательно, что в отличие от большинства изделий с резервом-«champlévé» здесь выкоблен не ангобный фон, а узоробразующий рисунок.

Те же элементы орнамента (квадраты в центре, бордюр с зигзагом, спиральные завитки фона, обвод линии зигзага), композиция и способ росписи толстой и тонкой кистями наблюдаются у небольшой люстровой чаши из Азова, приписываемой испанскому импорту второй половины XIV века (Белинский, Масловский 1998: 239—241, рис. 23: 1). Другим изделием является импортная византийская чаша группы «champlévé» из Алушты, датирующаяся XIII—XIV вв., которая близка по характеру и элементам рисунка (Бочаров 2005: 308, рис. 10)¹⁰.

⁹ Музейный номер НМ-1698/65.

¹⁰ Любезно консультировавшие нас крымские коллеги И. Б. Тесленко и В. Л. Мыц заочно, по фотографии и аналогиям, определили орнамент чаши как выемчатый, а не рисованный. Невозможность снять её с витрины пока лишает нас точной технологической характеристики, ибо не исключён вариант росписи, а не выскабливания ангоба. В лю-

⁸ Музейный номер НМ-1698/66.



Рис. 7. Чаша с декором «резервом» из старых фондов Новороссийского музея (фото А. В. Колпаковой).

Fig. 7. Bowl with reserved decoration from the old collections of Novorossiysk Museum (photo by A. V. Kolpakova).



Рис. 8. Чаша с декором «сграффито» из старых фондов Новороссийского музея (фото А. В. Колпаковой).

Fig. 8. Bowl with sgraffito decoration from the old collections of Novorossiysk Museum (photo by A. V. Kolpakova).

Вероятно, чашечка из новороссийского музея тоже относится к византийскому импорту.

Кувшины представлены тремя экземплярами.

1. Белоглиняный одноручный кувшин под зелёной поливой высотой 15,7 см найден в ингумационном погребении 2 кургана 4 могильника на г. Сапун¹¹. Форма его характеризуется плавным переходом плечиков в узкое горло; корпус грушевидный с перегибом стенок в нижней четверти высоты, чуть выше поддона (рис. 9: 2). На перегиб приходится макси-

мум случаев, способ нанесения не мешает говорить о родстве рисунка новороссийской чаши и названных экземпляров из Испании и Византии.

¹¹ Музейный номер НМ-6610/458. См.: Дмитриев 1985: 13, рис. 101.

мальный диаметр, равный 8 см. Венчик диаметром 4,3 см слегка отогнут наружу. Кувшин имеет ярко выраженный конический поддон до 2 см высотой и 5,5 см в диаметре. Ручка шириной 2,3 см и уплощённого сечения верхним концом крепится под самым венчиком, не поднимаясь выше него, а нижним концом — к тулову над перегибом его стенок. Снаружи глазурь покрывает кувшин, немного не доходя до перегиба.

Важно отметить, что данное погребение, ориентированное на юго-запад, не имело каменного ящика (плитняковой гробницы). Кувшинчик был в нём единственным сопроводительным предметом. Аналогии ему по форме и тесту есть в крымской керамике XIII в.: это кувшин с зелёной поливой из хозяйственного помещения в укреплении Исар-Кая и такой же сосуд под жёлтой поливой из ком-



Рис. 9. Поливные кувшины: 1 — из Владимировки (фотосъёмка А.В. Колпаковой), 2 — из могильника Сапун (пунктиром показана граница глазури), 3 — из могильника в Барбарашевой щели (фото А.В. Дмитриева).

Рис. 9. Glazed jars: 1 — from Vladimirovka (photos by A.V. Kolpakova), 2 — from Sapun cemetery (the border of glaze is shown by dotted line), 3 — from the cemetery in Barbarasheva Shchel (photo by A.V. Dmitriev).

плекса XIII в. помещения 1 в квартале ХСVII Херсонеса, раскопки 1991 г. (Мыц 1987: 239, рис. 10: 14; Ушаков 2005: 71, рис. 14: 3, 18: 3). Подобные белоглиняные монохромные поливные кувшины были относительно распространёнными в Крыму, куда они поступали из Византии.

2. Красноглиняный одноручный кувшин под зелёной поливой найден на могильнике у Барбарашевой щели, происходит из разрушенного погребения в каменном ящике¹². Кувшин имеет почти шаровидный корпус, широкое и высокое прямое горло и венчик с простым краем без утолщения (рис. 9: 3). Характерным его признаком является расположенный против ручки специфический узкий слив наподобие ойнохоевидного, но в отличие от него прищипленный почти на половину высоты горла (в силу чего А.Н. Масловский употребляет термин «фигурное» горло по отношению к таким сосудам). Под венчиком параллельно ему проведены пять глубоких и широких горизонтальных бороздок по окружности. Ещё три бороздки сделаны в основании горла, и, наконец, три другие — на плечиках. Широкая плоская ручка профилированного сечения (с продольными ложбинками) крепится верхним концом к середине горла, нижним —

к плечикам на уровне бороздок. В основании горла имеется уступ; дно плоское с закраиной, то есть придонная часть слегка расширяется к срезу. Снаружи кувшин облит глазурью только до плечевых бороздок, включая ручку. Внутри глазурь сохранилась полосой под венчиком. Внешняя поверхность имеет редкие крупные каверны от сгоревших органических примесей, глазурь местами откололась.

Сосуд относится к распространённому типу поливных кувшинов со сливом, которые производились в Юго-Восточном Крыму с конца XIII по XV в. и оттуда импортировались в другие районы. В средневековой ремесленной мастерской в Судак на полу у порога найдены три кувшина, один из которых по форме аналогичен описанному и покрыт снаружи сверху жёлтой поливой по розовому ангобу. Его черепок характерен для местной посуды. Автор раскопок И.А. Баранов пишет о распространённости кувшинов этого типа в Таврике в XII—XIV вв., а сам комплекс датирует золотоордынскими монетами из слоя перекрывающего пожара — гибели дома не ранее 1360-х гг. (Баранов 2004: 530, рис. 2: 3).

Диаметр тулова этих кувшинов 13—14 см, высота около 20 см. Вне Крыма они *сериями* найдены в Азове-Азаке в слоях XIV в. и на могильнике Чёрный Ерик-1 в устье Кубани, а *единично* — в кургане у х. Суповского в Адыгее и в Цибилуме-Цебельде (Белинский, Мас-

¹² Музейный номер НМ-4301/8. Его промеры, к сожалению, не удалось сделать.

ловский 1998: 210, 218—219, рис. 16: 7—9; Воронов 2002: рис. 12: 38; Волков 2007: 27, рис. 2: 3; Пьянков 2007: 95, рис. 1). Судя по последней находке, такие кувшины достигали территории Абхазии, куда они могли попадать не только морем, но и через горы средневековой Черкесии.

3. Красноглиняный одноручный кувшин с пятнистым декором под бесцветной поливой, найденный во Владимировке¹³. Характеризуется коротким широким горлом со сливом, на которое приходится примерно четверть высоты сосуда (рис. 9: 1). Горло отделено от тулова перегибом стенок с небольшим валиком. Корпус удлинённый, с небольшим расширением в нижней трети высоты кувшина. Плоский поддон имеет закраину. Венчик не выражен, под ним крепится верхним концом уплощённая ручка, нижний конец которой приходится на максимальный диаметр. На три четверти высоты сосуд покрыт светлым ангобом, затем по нему косыми брызгами и потёками марганцевой краски и сверху прозрачной глазурью желтоватого оттенка.

Это весьма распространённый в Крыму в XIV в. тип кувшинов-молочников. Они изготавливались там с конца XIII в. на протяжении XIV в. и импортировались, в частности, в Азак (Масловский 2006: 366, рис. 22: 4—5; 2007: 87; Белинский, Масловский 2007: 327, рис. 3: 13—14). А. Н. Масловский атрибутирует один такой молочник из Азовского музея как происходящий из «итальянских колоний Крыма», без уточнения конкретного места производства (Пиотровский 2005: 124, кат. 619). Аналогичный, более высокий кувшин обнаружен в погребении 23 XIV в. возле храма Крион Нерон под Адлером, в бассейне р. Мзымта. У этого и музейного новороссийского экземпляров снаружи глазурь не выходит за пределы ангоба.

Кувшины подобной формы, покрытые бледно-жёлтой глазурью и декорированные в технике «сграффито» в сочетании с пятнами коричневой и зелёной глазури, в XIV—XV вв. были широко распространены в Болгарии, Румынии, Молдове, Сербии. В материалах из Варны В. Плетнёв выделяет их в тип XI, для которого характерны прищипленный слив, перехват шейки, закраина донца, плоская ручка и близкие пропорции (на горло приходится 1/3 высоты сосуда) (Плетнёв 2004: 80—81, табл. 31: 227; 33:

234; 35: 243, 246). Это те же морфологические признаки, которыми обладают крымские кувшины-молочники с марганцевыми брызгами. Правда, в Болгарии со временем горло таких кувшинов приобретает ярко выраженную асимметрию (наклон в сторону ручки), но они сохраняют такую черту, как покрытие глазурью не до дна.

О производстве и поступлении поливной посуды новороссийской коллекции

Описанные выше её особенности и найденные конкретные соответствия чашами и кувшинам (благодаря, не в последнюю очередь, хорошей изученности и оперативным публикациям средневековой крымской и азовской керамики), а также полное отсутствие следов местного производства поливных сосудов определяют её ремесленное происхождение из Крыма. Исключением являются белоглиняный кувшин и чаши с выемчатым декором, привезённые из Византии либо византийских провинций, что говорит о контактах населения Северо-Восточного Причерноморья с византийским миром как в XIII, так и в XIV веках.

Глазурованная посуда могла поступать из Крыма в Северо-Восточное Причерноморье как непосредственно, так и опосредованно, через Тмутаракань-Матрику-Матрегу на Тамани. В её слоях XII—XIV вв. встречены изделия тех же технологических типов, к которым относятся чаши новороссийской серии: во-первых, с орнаментом сграффито под желтой глазурью с зелёной и марганцевой подцветкой (тип 7, по Т. И. Макаровой, и вид 5 типа I группы II, по С. И. Финогеновой); во-вторых, с таким же орнаментом под однотонной глазурью (тип 6, по Т. И. Макаровой); в-третьих, с рельефной росписью ангобом под бесцветной или однотонной глазурью (тип 8 из слоёв XIV—XV вв., по Т. И. Макаровой, и вид 2 типа II группы II, по С. И. Финогеновой).

По наблюдениям Т. И. Макаровой, в тмутараканских слоях XIII—XIV вв. увеличивается количество поливной керамики за счёт роста и импорта именно крымского производства, есть в них и немногочисленная византийская продукция техники «champlévé» (Макарова 1963: 86—92). С. И. Финогенова несколько конкретизировала это наблюдение, отнеся увеличение импорта к XIII в. и в большей степени к Херсонесу как его источнику (Финогенова 1987: 209). Однако раскопки в Крыму в последней четверти XX века показывают большую роль Юго-Восточного

¹³ Музейный номер НМ-9643/15, коллекционный шифр Вл-81. Его промеры не удалось сделать из-за невозможности снять с витрины.

Крыма в ремесленном производстве и торговле керамикой в золотоордынской ойкумене. Это доказывают приведённые выше соответствия глазурованной посуде из восточно-причерноморских курганов. Главное, что в Северо-Восточном Причерноморье этот импорт падает на золотоордынское время, в основном, на XIV век.

В заключение кратко коснёмся *сходства материальной культуры Крыма и Северо-Восточного Причерноморья в золотоордынскую эпоху*. В Крыму встречаются многие из тех предметов погребального инвентаря и деталей костюма XIV в., которые создают широкий вещевой контекст описанным новороссийским чашам. Каков этот контекст в нашем случае? Погребальный набор из кургана 1 в Барбарашевой щели включал два ножа, два наконечника стрел, два калачевидных кресала, костяные иглу-проколку и трубку, несколько сердоликовых и стеклянных бус, два бронзовых напёрстка, пару спиральных височных колец, крупную пустотелую серебряную пуговицу из спаянных половинок, туалетный набор из копоушки и ложечки с отверстиями, фрагмент бронзового зеркала и дужку серьги с характерно загнутым в петлю концом. Для здешних мест он достаточно стандартный и дополняется следующими южноозереевскими находками: оселками, шарнирными ножницами, пряслицами, плетёными шнуровыми украшения-

ми в виде сложного узла, серьгами с напускными асимметричными биконическими бурами и стеклянными стаканами. Но следует подчеркнуть, что в крымских могильниках встречаются преимущественно украшения и принадлежности костюма, что обусловлено христианским обрядом; другие же родственные вещи происходят из слоёв поселений Южного Крыма.

Общность элементов материальной культуры населения Крыма и Северо-Восточного Причерноморья в XIV—XV вв. объясняется включением этих областей в сферу влияния государства Золотая Орда, стимулировавшего активную торговлю, деловые и прочие контакты в Причерноморье и Средиземноморье. Пожалуй, в археологическом отношении это единство нагляднее всего иллюстрируется распространением дорогой поясной гарнитуры, престижной посуды и определённой моды на украшения. Ярким примером концентрации предметов этого рода служат белореченские курганы, в меньшей степени их аккумулировали скромные курганные могильники XIV—XV вв. в Северо-Восточном Причерноморье. На Северном Кавказе и в Северо-Восточном Причерноморье к престижным металлическим и стеклянным сосудам добавляются поливные чаши и кубки, которые в самом Крыму, в отличие от Кавказа, были рядовыми и широко распространёнными.

Литература

- Айбабина Е. А. 2005. Керамика из раскопок золотоордынского поселения близ Феодосии. В: Бочаров С. Г., Мыц В. Л. (ред.). *Поливная керамика Средиземноморья и Причерноморья X—XVIII вв.* Киев: Стилос, 229—246.
- Армарчук Е. А., Дмитриев А. В. 2003. Памятники Северо-Восточного Причерноморья XI—XIII веков. Курганные могильники. В: Рыбаков Б. А. (ред.). *Крым, Северо-Восточное Причерноморье и Закавказье в эпоху средневековья: IV—XIII века.* Археология. Москва: Наука, 216—223.
- Баранов И. А. 2004. Комплекс третьей четверти XIV века в Судакской крепости. *Сугдейский сборник*. Киев; Судак: Академперіодика, 524—559.
- Белинский И. В., Масловский А. Н. 2005. Импортная поливная керамика Азака (XIV в.). В: Бочаров С. Г., Мыц В. Л. (ред.). *Поливная керамика Средиземноморья и Причерноморья X—XVIII вв.* Киев: Стилос, 160—177.
- Белинский И. В., Масловский А. Н. 1998. Типологическая характеристика материалов раскопок участка золотоордынского Азака (г. Азов, ул. Московская, 7). *ИАИАИД* 15, 179—252.
- Белинский И. В., Масловский А. Н. 2007. Три закрытых комплекса из раскопок золотоордынского Азака. В: Гугуев Ю. К. (ред.). *Средневековые древности Дона*. Москва: Мосты культуры; Иерусалим: Гершарим, 325—344.
- Бочаров С. Г. 2005. Группа византийских поливных чаш второй половины XIV в. В: Бочаров С. Г., Мыц В. Л. (ред.). *Поливная керамика Средиземноморья и Причерноморья X—XVIII вв.* Киев: Стилос, 306—323.
- Булатов Н. М. 1976. Классификация красноглиняной поливной керамики золотоордынских городов. В: Смирнов А. П., Федоров-Давыдов Г. А. (ред.). *Средневековые памятники Поволжья*. Москва: Наука, 73—107.
- Вактурская Н. Н. 1959. Хронологическая классификация средневековой керамики Хорезма (IX—XVII вв.). *Труды Хорезмской археолого-этнографической экспедиции IV*. Москва: АН СССР, 261—342.
- Волков И. В. 2007. Поливная керамика могильника Чёрный Ерик-1. В: Бочаров С. В., Коваль В. Ю. *Поливная керамика Восточной Европы, Причерноморья и Средиземноморья в X—XVIII вв.* Тезисы конференции. Ялта, 33—42.
- Воронов Ю. Н. 2002. Археологические древности и памятники Абхазии (X—XIV вв.). *Проблемы истории, филологии и культуры XII*. Москва; Магнитогорск: Магнитогорский государственный университет, 334—362.
- Воронов Ю. Н. 1979. *Древности Сочи и его окрестностей*. Краснодар: Краснодарское книжное издательство.
- Герцен А. Г., Науменко В. Е. 2005. Поливная керамика

- из раскопок цитадели Мангупа Бочаров С. Г., Мыц В. Л. (ред.). *Поливная керамика Средиземноморья и Причерноморья X—XVIII вв.* Киев: Стилос, 257—287.
- Дмитриев А. В. 1985. *Отчёт о исследовании средневековых памятников на трассе ЛЭП к заводу «Прибой» в 1985 г.* Архив ИА РАН. Р-1, № 10760.
- Дмитриев А. В. 1971. *Отчёт об археологических разведках в р-не г. Новороссийска в 1971 г.* Архив ИА РАН. Р-1, № 4645.
- Дмитриев А. В. 1973. *Отчёт об археологических разведках в р-не г. Новороссийска и в Крымском р-не Краснодарского края в 1973 г.* Архив ИА РАН. Р-1, № 5823.
- Дмитриев А. В. 1974. *Отчёт о исследовании разрушенного средневекового могилиника в пос. Южная Озерейка близ Новороссийска в 1974 г.* Архив ИА РАН. Р-1, № 5630.
- Дмитриенко М. В. 2006. Итоги археологических исследований в г. Азове по ул. Толстого, 70 в 2005 г. *ИИАИАНД* 22, 126—135.
- Кравченко А. А. 1991. Импортная поливная керамика XIII—XIV вв. из Каффы (Собрание Одесского Археологического Музея). В: Ванчугов В. П. (отв. ред.). *Северо-Западное Причерноморье — контактная зона древних культур.* Киев: Наукова думка, 111—120.
- Крамаровский М. Г. 2005. Золотая Орда как цивилизация. В: Пиотровский М. Б. (общ. ред.). *Золотая Орда. История и культура.* Каталог выставки. Санкт-Петербург: Славия, 137—151.
- Макарова Т. И. 1963. Поливная керамика Таманского городища. В: Рыбаков Б. А. (отв. ред.). *Керамика и стекло древней Тмутаракани.* Москва: АН СССР, 73—95.
- Масловский А. Н. 2007. Восточнокрымский поливной импорт в золотоордынском Азаке. *Поливная керамика Восточной Европы, Причерноморья и Средиземноморья в X—XVIII вв.* Тезисы конференции. Ялта, 86—87.
- Масловский А. Н. 2006. Керамический комплекс Азака. Краткая характеристика. *ИИАИАНД* 21, 308—472.
- Мыц В. Л. 2002. Генуэзская Луста и Капитанство Готии в 50—70-е гг. XV в. В: Рудницкая В. Г., Тесленко И. Б. (сост.). *Алушта и Алуштинский регион с древних времён до наших дней.* Киев: Стилос, 139—189.
- Мыц В. Л. 1987. Средневековое укрепление Исар-Кая. *СА* (2), 228—245.
- Паршина Е. А. 2002. Древний Партенит (по материалам раскопок 1985—1988 гг.). В: Рудницкая В. Г., Тесленко И. Б. (сост.). *Алушта и Алуштинский регион с древних времён до наших дней.* Киев: Стилос, 89—109.
- Пиотровский М. Б. (общ. ред.). 2005. *Золотая Орда. История и культура.* Санкт-Петербург: Славия.
- Плетнёв В. 2004. *Бытовата керамика във Варна XV—XVIII век.* Варна.
- Пьянков А. В. 2007. Поливной кувшин из погребения знатного адыга у х. Суповского в Адыгее. *Поливная керамика Восточной Европы, Причерноморья и Средиземноморья в X—XVIII вв.* Тезисы конференции. Ялта, 94—97.
- Романчук А. И. 2003. *Глазурованная посуда поздневизантийского Херсона.* Екатеринбург: Волот.
- Романчук А. И. 1982. Материалы к истории Херсона XIV—XV вв. *АДСВ* 19. Византия и её провинции. Свердловск, 89—114.
- Рыжов С. Г., Голофаст Л. А. 2000. Поливная керамика из раскопок квартала ХА Северного района Херсонеса. *АДСВ* 31, 251—265, илл. 401—407.
- Ушаков С. В. 2005. Поливная керамика из комплексов XIII в. северо-восточного района Херсонеса. В: Бочаров С. Г., Мыц В. Л. (ред.). *Поливная керамика Средиземноморья и Причерноморья X—XVIII вв.* Киев: Стилос, 70—92.
- Фёдоров-Давыдов Г. А. 1994. *Золотоордынские города Поволжья.* Москва: МГУ.
- Фёдоров-Давыдов Г. А. 1976. *Искусство кочевников и Золотой Орды.* Москва: Искусство.
- Финогенова С. И. 1987. Поливная керамика из раскопок Таманского городища. *СА* (2), 192—211.
- Якобсон А. Л. 1979. *Керамика и керамическое производство средневековой Таврики.* Ленинград: Наука.
- Якобсон А. Л. 1950. *Средневековый Херсонес (XII—XIV вв.).* МИА 17. Москва; Ленинград: АН СССР.
- Nicos D. Kontogiannis, Smaragdi Arvaniti. 2007. The Medieval Kato Kastro (Lower Castle) of Andros: Excavation Data and Ceramic Material. *ÇANAK. Late Antique and Medieval Pottery and Tiles in Mediterranean Archaeological Contexts.* BYZAS 7, 349—362.
- Nurşen Özkul Findik. 2007. Slip Painted Iznik Ceramics. *ÇANAK. Late Antique and Medieval Pottery and Tiles in Mediterranean Archaeological Contexts.* BYZAS 7, 534.

References

- Aibabina, E. A. 2005. In Bocharov, S. G., Mytz, V. L. (eds.). *Polivnaia keramika Sredizemnomor'ia i Prichernomor'ia. X—XVIII vv. (Glazed Pottery of the Mediterranean and Pontic Regions in the 10th—18th Centuries).* Kiev: "Stilos" Publ., 229—246 (in Russian).
- Armarchuk, E. A., Dmitriev, A. V. 2003. In Makarova, T. I., Pletneva, S. A. (eds.). *Krym. Severo-Vostochnoe Prichernomor'e i Zakavkaz'e v epokhu srednevekov'ia. Arkheologiya (The Crimea, North-Eastern Black Sea Region, and Transcaucasia in the Middle Ages; the 4th—13th Centuries: Archaeology).* Moscow: "Nauka" Publ., 216—223 (in Russian).
- Baranov, I. A. 2004. In *Sugdeiskii sbornik (Sugdaia Collected Papers).* Kiev: Sudak: "Akadempriodika" Publ., 524—559 (in Russian).
- Belinskii, I. V., Maslovskiy, A. N. 2005. In Bocharov, S. G., Mytz, V. L. (eds.). *Polivnaia keramika Sredizemnomor'ia i Prichernomor'ia. X—XVIII vv. (Glazed Pottery of the Mediterranean and Pontic Regions in the 10th—18th Centuries).* Kiev: "Stilos" Publ., 160—177 (in Russian).
- Belinskii, I. V., Maslovskiy, A. N. 1998. In *Istoriko-arkheologicheskie issledovaniia v Azove i na Nizhnem Donu (Historical and Archaeological Research in Azov and Lower Don Region)* 15, 179—252 (in Russian).
- Belinskii, I. V., Maslovskiy, A. N. 2007. In Gueguev, Yu. K. (ed.). *Srednevekovye drevnosti Dona (Medieval Antiquities of the Don Basin).* Series: Materialy i issledovaniia po arkheologii Dona (Materials and Research of the Don Archaeology) 2. Moscow: "Mosty kul'tury" Publ.; Jerusalem: "Gesharim" Publ., 325—344 (in Russian).
- Bocharov, S. G. 2005. In Bocharov, S. G., Mytz, V. L. (eds.). *Polivnaia keramika Sredizemnomor'ia i Prichernomor'ia. X—XVIII vv. (Glazed Pottery of the Mediterranean and Pontic Regions in the 10th—18th Centuries).* Kiev: "Stilos" Publ., 306—323 (in Russian).
- Bulatov, N. M. 1976. In Smimov, A. P., Fyodorov-Davydov, G. A. (eds.). *Srednevekovye pamiatniki Povolzh'ia (Medieval Sites from the Volga Region).* Moscow: "Nauka" Publ., 73—107 (in Russian).

- Vakturskaya, N. N. 1959. In *Trudy Khorezmskoi arkheologo-etnograficheskoi ekspeditsii (Proceedings of Khwarazm Archaeological and Ethnographic Expedition)* IV. Moscow: Academy of Sciences of the USSR, 261—342 (in Russian).
- Volkov, I. V. 2007. In Bocharov, S. V., Koval, V. Yu. (eds.) *Polivnaia keramika Vostochnoi Evropy, Prichernomor'ia i Sredizemnomor'ia v X—XVIII vv. (Glazed Pottery of Eastern Europe, the Mediterranean and Pontic Regions in the 10th—18th Centuries)*. Yalta: "Kopi-Tsentr" Publ., 33—42 (in Russian).
- Voronov, Yu. N. 2002. In *Problemy istorii, filologii, kul'tury (Journal of Historical, Philological and Cultural Studies)* XII. Moscow; Magnitogorsk: Magnitogorsk State University, 334—362 (in Russian).
- Voronov, Yu. N. 1979. *Drevnosti Sochi i ego okrestnostei (Antiquities of Sochi and Its Surroundings)*. Krasnodar: "Krasnodarskoe knizhnoe izdatel'stvo" Publ. (in Russian).
- Gertsen, A. G., Naumenko, V. E. 2005. In Bocharov, S. G., Mytz, V. L. (eds.) *Polivnaia keramika Sredizemnomor'ia i Prichernomor'ia. X—XVIII vv. (Glazed Pottery of the Mediterranean and Pontic Regions in the 10th—18th Centuries)*. Kiev: "Stilos" Publ., 257—287 (in Russian).
- Dmitriev, A. V. 1985. *Otchet o dosledovanii srednevekovykh pamiatnikov na trasse LEP k zavodu «Priboi» v 1985 g. (Report on Supplementary Study of Medieval Sites near the Power Line to the "Priboi" Factory in 1985)*. Archive of the Institute of Archaeology of the Russian Academy of Sciences. R-1, no. 10760 (in Russian).
- Dmitriev, A. V. 1971. *Otchet ob arkheologicheskikh razvedkakh v r-ne g. Novorossiiska v 1971 g. (Report on Archaeological Surveys in the Environs of the Novorossiysk Town in 1971)*. Archive of the Institute of Archaeology of the Russian Academy of Sciences. R-1, no. 4645 (in Russian).
- Dmitriev, A. V. 1973. *Otchet ob arkheologicheskikh razvedkakh v r-ne g. Novorossiiska i v Krymskom r-ne Krasnodarskogo kraia v 1973 g. (Report on Archaeological Surveys in the Environs of the Novorossiysk Town and in the Krymsk District, Krasnodar Krai, in 1973)*. Archive of the Institute of Archaeology of the Russian Academy of Sciences. R-1, no. 5823 (in Russian).
- Dmitriev, A. V. 1974. *Otchet o dosledovanii razrushennogo srednevekovogo mogil'nika v pos. Iuzhnaia Ozereika bliz Novorossiiska v 1974 g. (Report on Supplementary Studies of the Destroyed Medieval Burial Ground in the Yuzhnaya Ozereika Village near Novorossiysk in 1974)*. Archive of the Institute of Archaeology of the Russian Academy of Sciences. R-1, no. 5630 (in Russian).
- Dmitrienko, M. V. 2006. In Kiyashko, V. Ya. (ed.) *Istoriko-arkheologicheskie issledovaniia v Azove i na Nizhnem Donu (Historical and Archaeological Research in Azov and Lower Don Region)* 22. Azov, 126—135 (in Russian).
- Kravchenko, A. A. 1991. In Vanchugov, V. P. (ed.) *Severo-Zapadnoe Prichernomor'e — kontaktnaia zona drevnikh kul'tur (North-West Pontic Region — a Contact Zone between Ancient Cultures)*. Kiev: "Naukova dumka" Publ., 111—120 (in Russian).
- Kramarovskii, M. G. 2005. In Piotrovsky, M. B. (ed.) *Zolotaia Orda. Istoriia i kul'tura. Katalog vystavki (Golden Horde. History and Culture. Exhibition Catalogue)*. Saint Petersburg: "Slaviia" Publ., 137—151 (in Russian).
- Makarova, T. I. 1963. In Rybakov, B. A. (ed.) *Keramika i steklo drevnei Tmutarakani (Ceramics and Glass of the Ancient Tmutarakan)*. Moscow: Academy of Sciences of the USSR, 73—95 (in Russian).
- Maslovskiy, A. N. 2007. In Bocharov, S. V., Koval, V. Yu. (eds.) *Polivnaia keramika Vostochnoi Evropy, Prichernomor'ia i Sredizemnomor'ia v X—XVIII vv. (Glazed Pottery of Eastern Europe, the Mediterranean and Pontic Regions in the 10th—18th Centuries)*. Yalta: "Kopi-Tsentr" Publ., 86—87 (in Russian).
- Maslovskiy, A. N. 2006. In *Istoriko-arkheologicheskie issledovaniia v Azove i na Nizhnem Donu (Historical and Archaeological Research in Azov and Lower Don Region)* 21, 308—473 (in Russian).
- Mytz, V. L. 2002. In Rudnitskaia, V. G., Teslenko, I. B. (comp.). *Alushta i Alushtinskii region s drevneishikh vremen do nashikh dnei (Alushta and Alushta Region from the Most Ancient Times to Present)*. Kiev: "Stilos" Publ., 139—189 (in Russian).
- Mytz, V. L. 1987. In *Sovetskaia Arkheologiya (Soviet Archaeology)* (2), 228—245 (in Russian).
- Parshina, E. A. 2002. In Rudnitskaia, V. G., Teslenko, I. B. (comp.). *Alushta i Alushtinskii region s drevneishikh vremen do nashikh dnei (Alushta and Alushta Region from the Most Ancient Times to Present)*. Kiev: "Stilos" Publ., 89—109 (in Russian).
- Piotrovsky, M. B. (ed.). 2005. *Zolotaia Orda. Istoriia i kul'tura. Katalog vystavki (Golden Horde. History and Culture. Exhibition Catalogue)*. Saint Petersburg: "Slaviia" Publ. (in Russian).
- Pletn'ov, V. 2004. *Bitovata keramika vav Varna XV—XVIII vek (Household Pottery in Varna, 15th—18th Centuries)*. Varna (in Bulgarian).
- Pyankov, A. V. 2007. In Bocharov, S. V., Koval, V. Yu. (eds.) *Polivnaia keramika Vostochnoi Evropy, Prichernomor'ia i Sredizemnomor'ia v X—XVIII vv. (Glazed Pottery of Eastern Europe, the Mediterranean and Pontic Regions in the 10th—18th Centuries)*. Yalta: "Kopi-Tsentr" Publ., 94—97 (in Russian).
- Romanchuk, A. I. 2003. *Glazurovannaia posuda pozdnevizantiiskogo Khersona (Glazed Vessel of Late Byzantine Cherson)*. Yekaterinburg: "Volot" Publ. (in Russian).
- Romanchuk, A. I. 1982. In *Antichnaia drevnost' i srednie veka (Antiquity and Middle Ages)* 19. *Vizantiia i ee provintsii (Byzantium and Its Provinces)*. Sverdlovsk, 89—114 (in Russian).
- Ryzhov, S. G., Golofast, L. A. 2000. In *Antichnaia drevnost' i srednie veka (Antiquity and Middle Ages)* 31. Yekaterinburg, 251—265, ill. 401—407 (in Russian).
- Ushakov, S. V. 2005. In Bocharov, S. G., Mytz, V. L. (eds.) *Polivnaia keramika Sredizemnomor'ia i Prichernomor'ia. X—XVIII vv. (Glazed Pottery of the Mediterranean and Pontic Regions in the 10th—18th Centuries)*. Kiev: "Stilos" Publ., 70—92 (in Russian).
- Fyodorov-Davydov, G. A. 1994. *Zolotoordynskie goroda Povolzh'ia (Golden Horde Towns in the Volga Area)*. Moscow: Moscow State University (in Russian).
- Fyodorov-Davydov, G. A. 1976. *Iskusstvo kochevnikov i Zolotoi Ordy. Ocherki kul'tury i iskusstva narodov Evraziiskikh stepei i zolotoordynskikh gorodov (Art of Nomads and Golden Horde. Essays on Culture and Art of the Peoples of Eurasian Steppes and Golden Horde Cities)*. Moscow: "Iskusstvo" Publ. (in Russian).
- Finogenova, S. I. 1987. In *Sovetskaia Arkheologiya (Soviet Archaeology)* (2), 192—211 (in Russian).
- Jakobson, A. L. 1979. *Keramika i keramicheskoe proizvodstvo srednevekovoi Tavriki (Ceramics and Ceramic Production of Medieval Taurica)*. Leningrad: "Nauka" Publ. (in Russian).
- Jakobson, A. L. 1950. *Srednevekovyi Khersones (XII—XIV vv.) (The Medieval Chersonese (12th—14th Centuries))*. Series: Materials and Studies in the Archaeology of the USSR 17. Moscow; Leningrad: Academy of Sciences of the USSR (in Russian).
- Nicos D. Kontogiannis, Smaragdi Arvaniti. 2007. The Medieval Kato Kastro (Lower Castle) of Andros: Excavation Data and Ceramic Material. *ÇANAK. Late Antique and Medieval Pottery and Tiles in Mediterranean Archaeological Contexts*. BYZAS 7, 349—362.
- Nurşen Özkul Findik. 2007. Slip Painted Iznik Ceramics. *ÇANAK. Late Antique and Medieval Pottery and Tiles in Mediterranean Archaeological Contexts*. BYZAS 7, 534.

Статья принята к публикации 7 сентября 2016 г.